

中通地域交流センター

**避難所開設・運営訓練
企画会議**

令和4年8月30日（火） 19:00～



避難所開設・運営訓練の企画って何？

企画とは、訓練をいつ、どこで、なにを、どうやってやるかを決めることです。



本日は、会議を通じて、関係者のみなさんで、訓練の企画について検討していきます。



いつ・どこでは決めやすいけど、
どんな訓練をすればいいのだろう
か？

今回は、提案をもとに、どういう訓練をやるかを検
討していきましょう！



避難所開設・運営マニュアル

中通地域交流センター避難所

令和4年3月 (Ver.1)

ちなみに昨年度マニュアルを作成しました。

今年度はマニュアルの内容を検証し、見直すための訓練を実施しましょう！

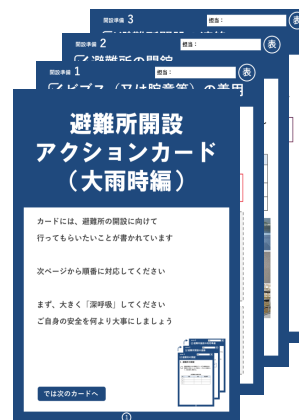
時間	所要	内容
19:00～19:10	10分	開会のあいさつ 訓練企画会議について
19:10～19:20	10分	【おさらい】避難所開設・運営の流れについて
19:20～19:30	10分	避難所開設・運営訓練についての提案
19:30～19:50	20分	避難所開設訓練についての意見交換
19:50～20:00	10分	休憩
20:00～20:30	30分	避難所運営訓練についての意見交換
20:30～20:40	10分	今後の進め方について

**【おさらい】
避難所開設・運営の流れ
について**

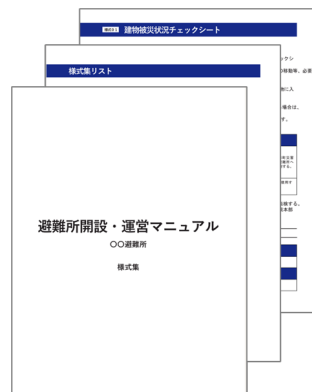
避難所開設・運営マニュアル



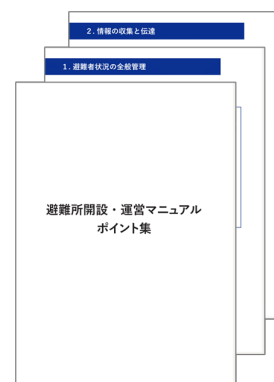
避難所開設アクションカード



様式集



ポイント集



避難所開設の流れ

① 開設準備

② 避難者の受入

③ 避難者状況のとりまとめと報告

④ 備蓄物資の配布

避難所運営の流れ

① 避難所運営委員会の立ち上げ

② 各班による避難所運営

総務班

情報班

施設
管理班

食料
物資班

健康
衛生管理班

③ 避難所の閉鎖

1 開設準備

1. 避難所の開錠
2. 避難所開設の連絡
3. 避難所施設の利用準備



受付の設置

2 避難者の受入

1. 避難者の受付
2. 避難者の誘導



避難者の受付(1)

3 避難者状況のとりまとめと報告

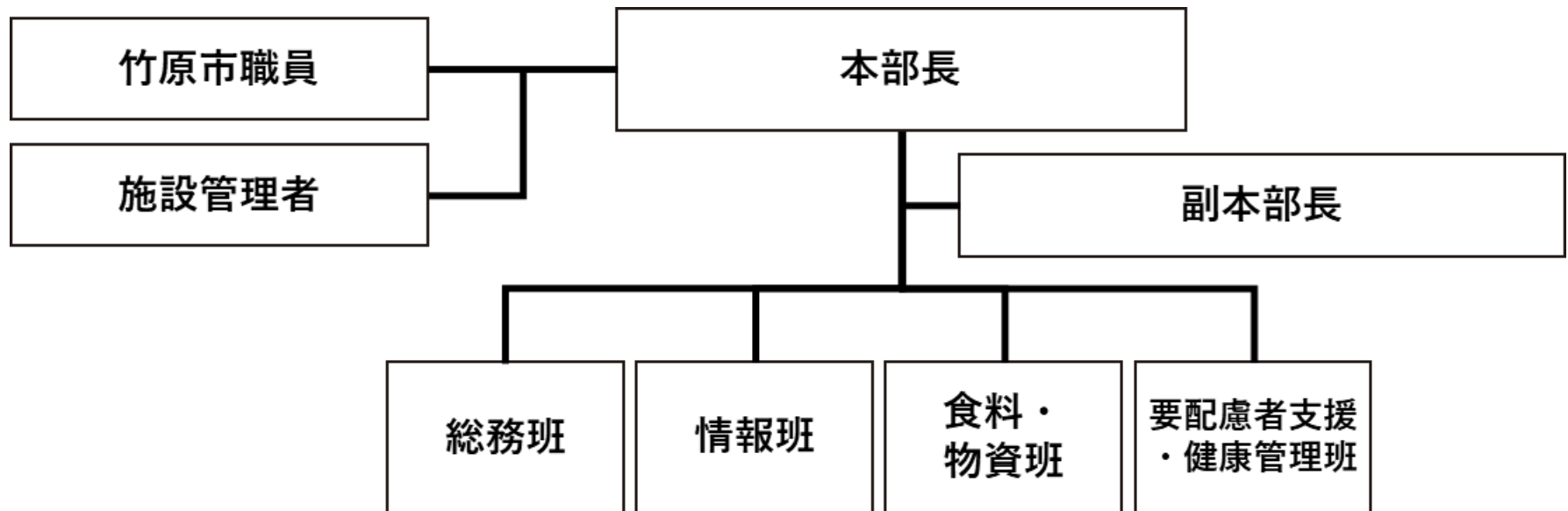
1. 避難者状況のとりまとめ
2. 避難者状況の報告

4 備蓄物資の配布

1. 備蓄物資の配布準備
2. 備蓄物資の配布
3. 市災害対策本部に備蓄物資の提供を要請

1 避難所運営委員会の立ち上げ

1. 避難所運営委員会の設置
2. 各運営班の設置
3. 避難所ルールの作成・周知
4. 避難所運営委員会の開催

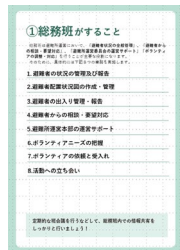


避難所運営委員会の組織体制図

② 各班による避難所運営

総務班

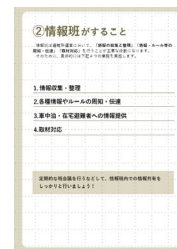
1. 避難者の状況の管理及び報告
2. 避難者配置状況図の作成・管理
3. 避難者の出入りの管理・報告
4. 避難者からの相談・要望対応
5. 避難所運営本部の運営サポート
6. 生活環境全般の整備
7. ペットの受入れ環境整備
8. 居住空間・共有空間の安全確保
9. 防火・防犯のための見回り



マニュアル
P27～40参照

情報班

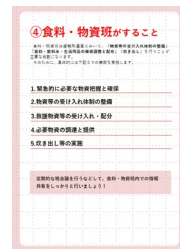
1. 情報収集・整理
2. 各種情報やルールの周知・伝達
3. 在宅避難者向けの情報提供
4. 取材対応



マニュアル
P41～48参照

食料・物資班

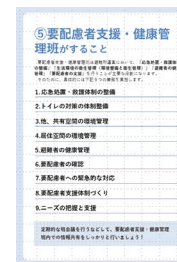
1. 緊急的に必要な物資把握と確保
2. 物資等の受け入れ体制の整備
3. 救援物資等の受け入れ・配分
4. 必要物資の調達と提供
5. 炊き出し等の実施



マニュアル
P49～55参照

要配慮者支援・健康管理班

1. 応急処置・救護体制の整備
2. トイレの対策の体制整備
3. 共有空間の環境管理
4. 居住空間の環境管理
5. 避難者の健康管理
6. 要配慮者の確認
7. 要配慮者への緊急的な対応
8. 要配慮者支援体制づくり
9. ニーズの把握と支援



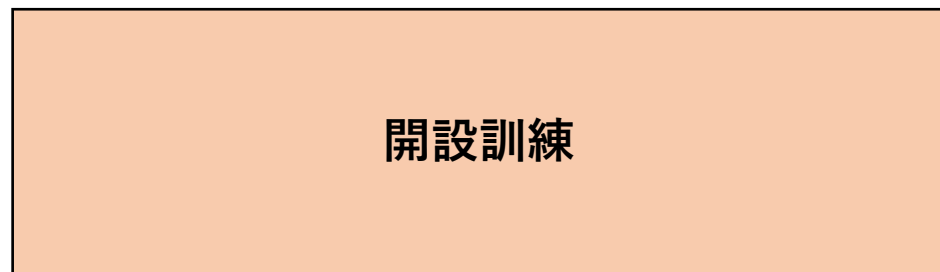
マニュアル
P65～79参照

避難所開設・運営訓練 についての提案

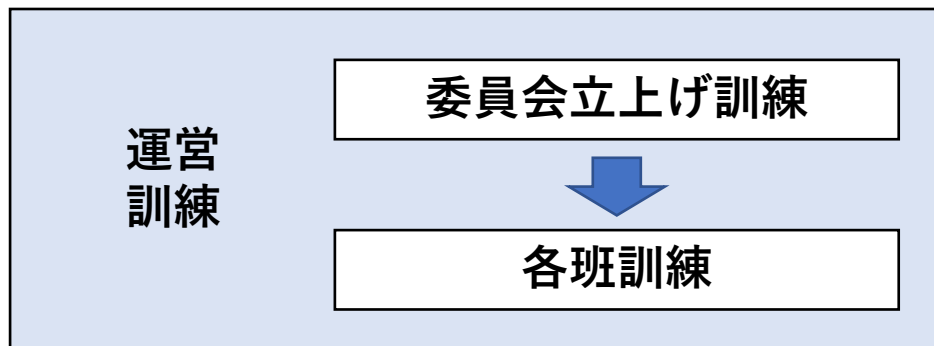
■訓練対象者

地域住民、施設管理者、市職員（防災担当）、市職員（避難所担当）

■訓練の流れ



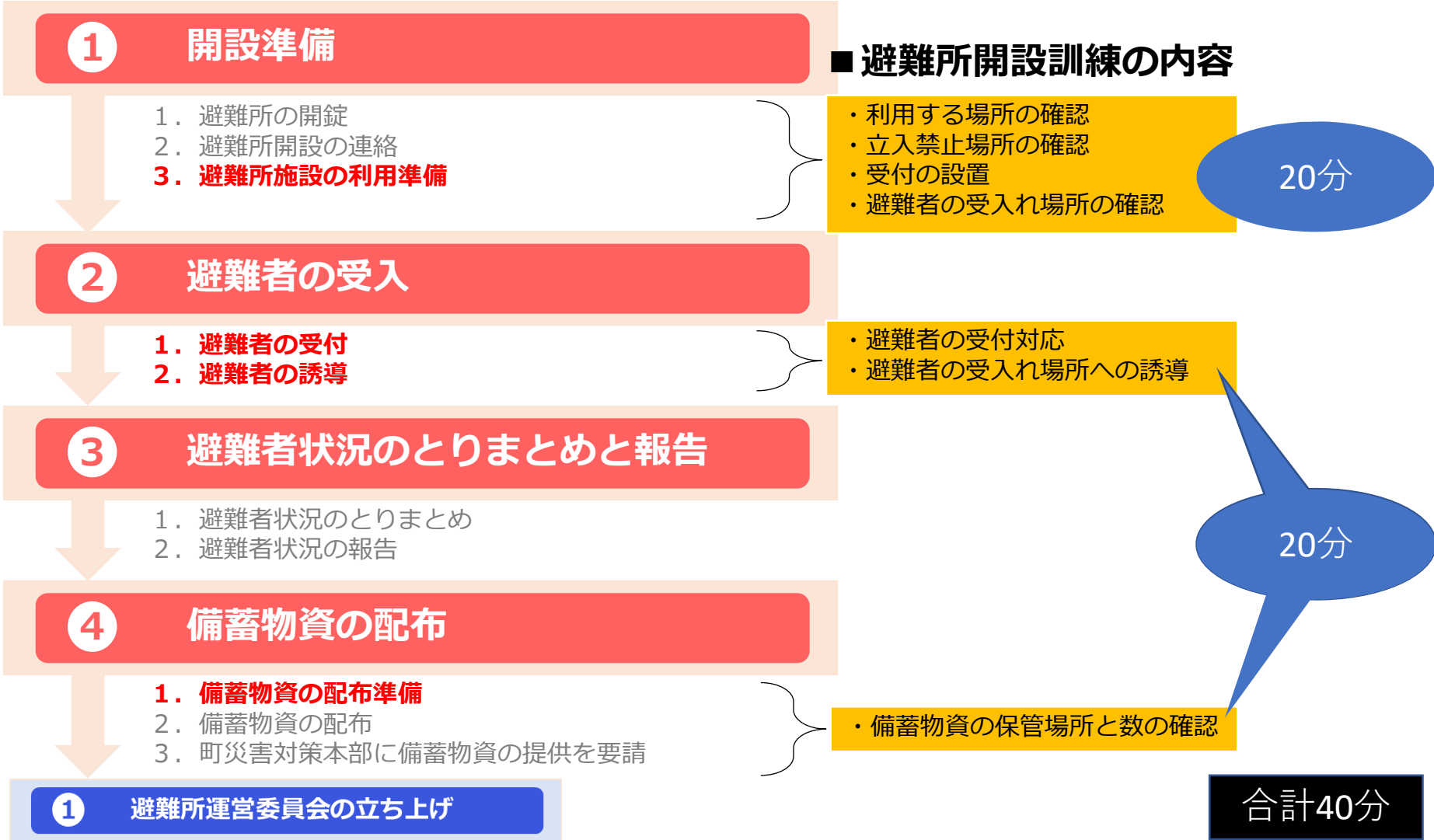
開設アクションカードに沿って、
避難所開設の一部を実際にやってみる



避難所運営マニュアルに沿って、避難所運営委員会及び各班の立上げと、各班の活動の一部を班ごとに分かれて実施する

避難所開設訓練に ついて

■ 避難所開設の流れ (赤字は訓練対象の活動)



① 施設の利用準備の訓練

利用する場所の確認

全員参加

マニュアルのレイアウト図で、受付や避難者の受入れ場所等を確認する。

立入禁止場所の確認

4人程度

アクションカードで避難所内の立入禁止場所を実際に確認し、立入禁止の貼り紙を貼るなどの措置を実施する。

受付の設置

5人程度

避難所レイアウトを踏まえ、実際に机と椅子を設置し、受付と登録票の記入スペースを確保する。筆記用具と登録票、感染症対策グッズを用意する。

利用する場所の設置

各2人程度

【居住スペース】【要配慮者福祉避難スペース】の各場所と、各場所までの経路を実際に確認する。

② 避難者の受入れ・備蓄物資の配布の訓練

避難所開設の案内

5人程度

避難所入口に「避難所開設中」の看板を設置し、待機している避難者に受付をするよう呼びかける。

避難者の受付対応

避難者の誘導

備蓄物資の配布準備

5人程度

4人程度

4人程度

避難者にアルコール消毒と検温の案内をし、発熱していないことを確認する。登録票を配布し、世帯ごとに記入・提出するよう案内する。避難所ルールを配布する。

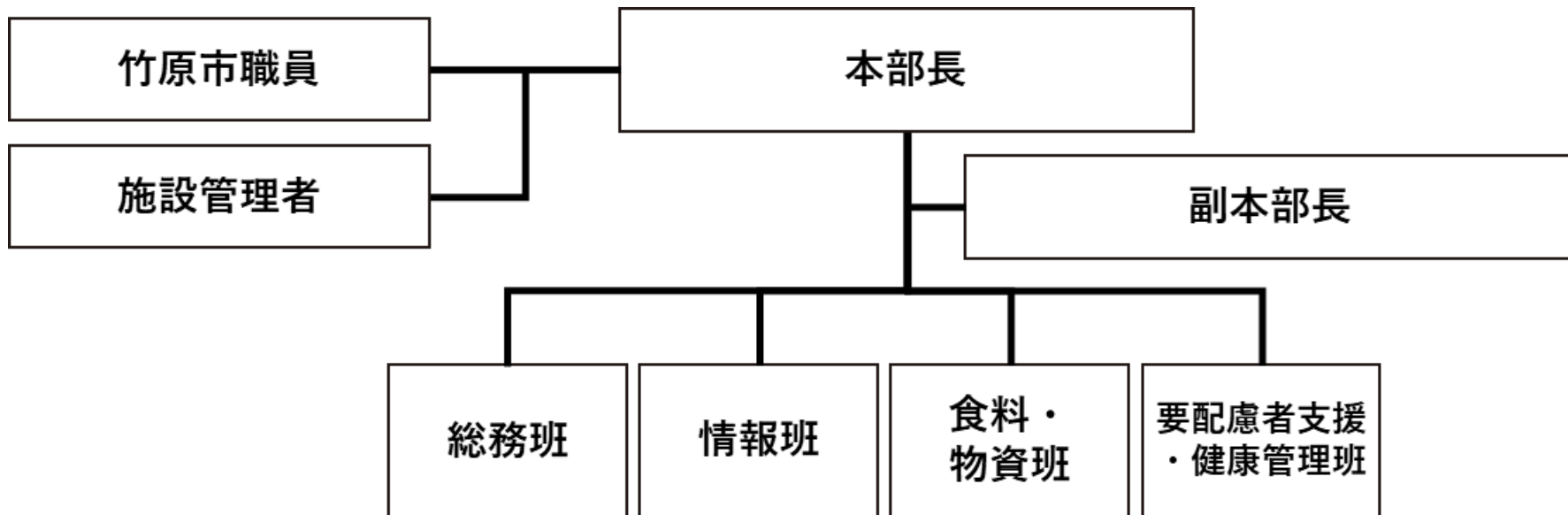
避難者の属性に応じて、割り当てられた場所に避難者（役）を誘導する。

備蓄倉庫に行って、備蓄物資の保管場所と、一覧で備蓄物資の種類と数を確認する。

避難所開設訓練について ご意見・ご指摘等をお願いします

- 避難所開設訓練の内容について
- 避難所開設訓練の実施方法について
- その他

避難所運営訓練に ついて



■ 避難所運営委員会の活動 (赤字は訓練対象の活動)

① 避難所運営委員会の立ち上げ

1. 避難所運営委員会の設置
2. 各運営班の設置
3. 避難所ルールの作成・周知
4. 避難所運営委員会の開催

■ 避難所運営委員会訓練の内容

- ・ 会長、副会長の選出
- ・ 構成員の選出
- ・ 各運営班の班員の選出
- ・ 各運営班の班長の選出
- ・ 各班による活動の確認

25分

1 避難所運営委員会の立ち上げの訓練

会長・副会長の選出

全員

事前に定めた代表の方に、避難所運営委員会の会長と副会長に就任してもらう。

班員の選出

全員

自治会、自主防災組織、町職員、施設管理者で、各運営班の構成員を選出する。

班長の決定

全員

班員の互選により、各運営班の班長を決める。

作戦会議

各班

各班で、何をしなければならないのかについて、マニュアルをもとに意識合わせをおこなう。

避難者の受付 (1)



■ 総務班の活動 (赤字は訓練対象の活動)

2

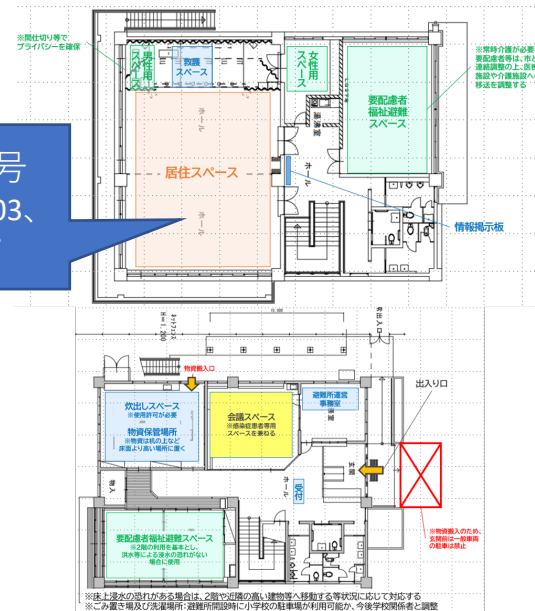
各班による避難所運営

総務班	情報班	施設管理班	食料物資班	健康衛生管理班
-----	-----	-------	-------	---------

1. 避難者の状況の管理及び報告
2. 避難者配置状況図の作成・管理
3. 避難者の出入りの管理・報告
4. 避難者からの相談・要望対応
5. 避難所運営本部の運営サポート
6. 生活環境全般の整備
7. ペットの受入れ環境整備
8. 居住空間、共有空間の安全確保
9. 防火・防犯のための見回り

(1)株式会社サイエンスクラフト提供

管理番号
01、02、03、
05、07



避難者配置状況図イメージ

■ 総務班訓練の内容

- ・ 避難者配置状況図の作成
- ・ 避難者出入り管理のための体制づくり

15分

20分

合計35分

2

総務班の訓練

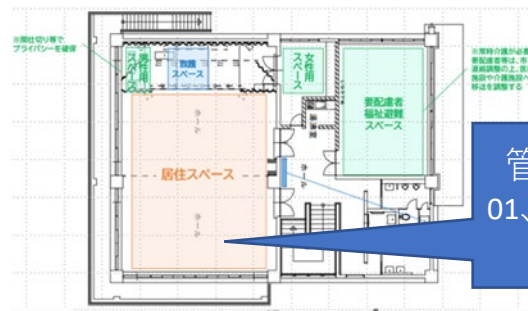
避難者配置状況図の作成・管理

班全員

避難所内のどこに避難者が滞在しているかがわかる図を作成する。あらかじめ、避難所内の各スペースに避難者情報を示すカードを設置しておき、総務班全員で、各スペースを見回ってカードを確認し、避難者の管理番号をレイアウト図に記入する。

避難者①	
■避難者の名前・年齢・性別	
西田 真 (38) 夫 (代表者)	
金子 (35) 妻	
金子 (8) 長女	
■入所日	11/28 (月)
■住所・連絡先	広島県竹原市下野町
■地区名	大王地区
■所在場所	ホール
■安否確認への対応	非公開
■体温 (°C)	夫36.3°C 妻36.0°C 長女 36.2°C
■相談事項・要望事項等	
●長女が小児アレルギーマシで、小童が入っていない資車を提供してほしい	

避難者情報を示すカード例



避難者配置状況図イメージ

避難者の出入り管理の体制づくり

班全員

【ワーク】 受付担当者のローテーションを組むために、受付の担当時間帯と、何人体制で受付を行うか、受付に何人必要か、誰が、いつ、受付をするかを検討する。



■ 情報班の活動 (赤字は訓練対象の活動)

② 各班による避難所運営

総務班

情報班

施設
管理班

食料
物資班

健康
衛生管理班

1. 情報収集・整理

2. 各種情報やルールの周知・伝達
3. 在宅避難者向けの情報提供
4. 取材対応

■ 情報班訓練の内容

- ・ 掲示板への掲示
- ・ 情報の収集、整理

35分

2 情報班の訓練

掲示板への掲示

班全員

情報掲示板を適切な場所に実際に設置する。また掲示用の資料（サンプル）を掲示する。

情報の収集・整理

班全員

【ワーク】 マニュアルp43を確認し、その他に収集・整理すべき情報項目がないか、どこからその情報を入手するかを検討する。

No	必要な情報	情報の入手手段（例）
1	安否情報	市災害対策本部への問合せ
2	被害情報	市災害対策本部への問合せ、地域での情報収集
3	救護所の設置状況や医療対応できる避難所の状況	市災害対策本部への問合せ
4	近くの病院など医療機関の開業状況	近隣の医療機関へのHPやSNSの確認または問合せ
5	福祉避難所の受け入れ状況	市災害対策本部への問合せ
6	新たな避難所の開設状況	市災害対策本部への問合せ
7	医療チームや保健師、DWAT（災害派遣福祉チーム）など医療、保健や福祉の専門家の巡回状況	市災害対策本部への問合せ
8	ライフラインなどの復旧情報	電気、水道、ガスの事業者のHPやSNSの確認または問合せ
9	水・食料など生活物資供給情報	市災害対策本部への問合せ
10	葬儀・埋葬に関する情報	地域での情報収集
11	鉄道、道路など交通機関の復旧状況	鉄道会社や町のHPやSNSの確認または問合せ
12	生活関連情報（商業施設、銭湯の開店状況など）	地域での情報収集、店舗等のHPやSNSの確認または問合せ

マニュアルp43
避難所運営に必要な情報一覧



■ 食料・物資班の活動 (赤字は訓練対象の活動)

② 各班による避難所運営

総務班

情報班

施設
管理班

食料
物資班

健康
衛生管理班

1. 緊急的に必要な物資把握と確保
2. 物資等の受け入れ体制の整備
3. 救援物資等の受け入れ・配分
4. 必要物資の調達と提供
5. 炊き出し等の実施

■ 食料・物資班訓練の内容

・ 受入れ及び保管場所の確保

15分

・ 協力体制の確保

20分

合計35分

② 食料・物資班の訓練

受入れ及び保管場所の確保

班全員

避難所レイアウトを踏まえ、食料や物資を一時的に保管する場所と、荷下ろしする場所を確認する。

協力体制の確保

班全員

【ワーク】 物資の受入れ・配分に関する活動について、ポイント集【14】【15】を参考にしつつ、必要な役割と人数を検討する。





トイレ掃除当番表を作って管理

■ 要配慮者支援・健康管理班の活動 (赤字は訓練対象の活動)

② 各班による避難所運営

総務班	情報班	施設管理班	食料物資班	健康衛生管理班
-----	-----	-------	-------	---------

1. 応急処置・救護体制の整備
2. **トイレの対策の体制整備**
3. 共有空間の環境管理
4. 居住空間の環境管理
5. 避難者の健康管理
6. 要配慮者の確認
7. 要配慮者への緊急的な対応
8. **要配慮者支援体制づくり**
9. ニーズの把握と支援

■ 要配慮者支援・健康管理班訓練の内容

・トイレ用品の確保

15分

・要配慮者スペースの環境整備

20分

合計35分

② 要配慮者支援・健康管理班の訓練

トイレ用品の確保

班全員

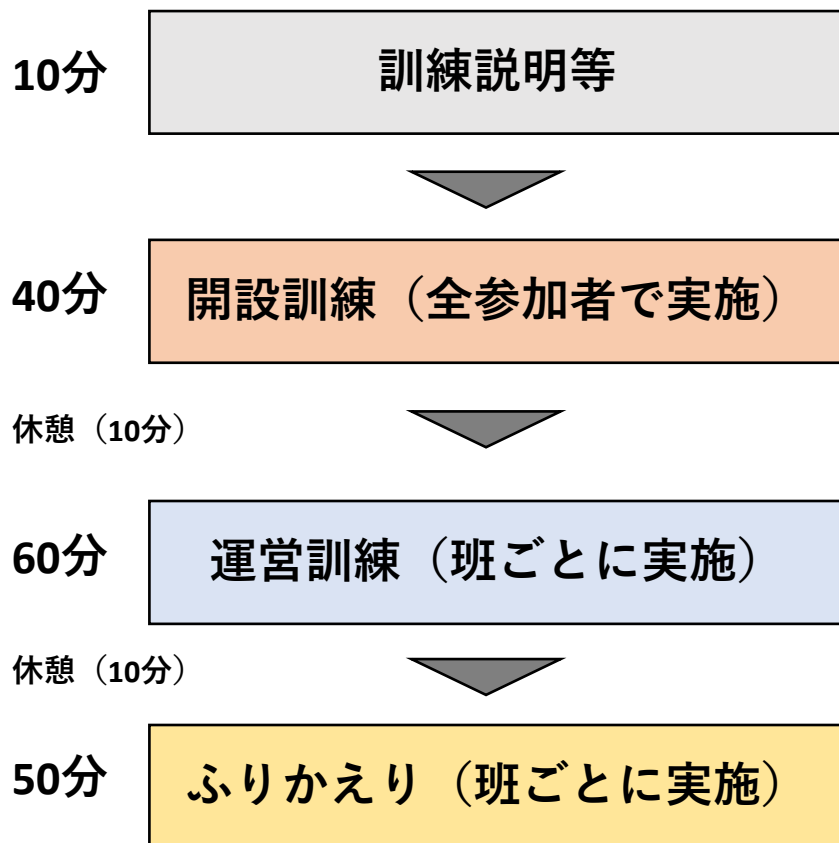
消毒液やトイレットペーパーなど、トイレ利用者に必要な物資と、トイレの衛生管理に必要な清掃用品、スリッパ等の整備状況を確認する。不足している分は、食料・物資班に伝達するために、とりまとめる。

要配慮者スペースの環境整備

班全員

【ワーク】 要配慮者の配慮特性に応じ、利用しやすい場や生活しやすい環境を検討する。訓練では、配慮特性の異なる3人の要配慮者を設定し、その方たちにどんな配慮が必要か、どんな環境整備が必要かを検討する。





- 訓練参加者に対して、訓練の内容や進め方を説明する

- 開設アクションカードに沿って、施設の利用準備、避難者の受入れ、避難者の誘導を実施する

- 避難所運営マニュアルに沿って、避難所運営委員会及び各班の立ち上げ、各班の体制整備、環境整備等を、班ごとに分かれて実施する

- 避難所開設・運営にあたって、よかったことや悪かったこと、マニュアルや環境等の改善点について意見交換する

合計180分

避難所運営訓練について ご意見・ご指摘等をお願いします

- 避難所運営訓練の内容について
- 避難所運営訓練の実施方法について
- 避難所開設・運営訓練の全体の流れについて
- その他