

熊野西防災交流センター

**避難所開設・運営訓練
企画会議**

令和4年8月28日（日） 09:30～11:30



避難所開設・運営訓練の企画って何？

企画とは、訓練をいつ、どこで、なにを、どうやってやるかを決めることです。



本日は、会議を通じて、関係者のみなさんで、訓練の企画について検討していきます。



いつ・どこでは決めやすいけど、
どんな訓練をすればいいのだろう
か？

今回は、提案をもとに、どういう訓練をやるかを検
討していきましょう！



避難所開設・運営マニュアル

くまの・みらい交流館 避難所

令和4年3月 (Ver.1)

昨年度マニュアルをいったんは作成しました。

今年度は**マニュアルの内容を検証し、見直すための訓練**を実施しましょう！

時間	所要	内容
09:30～09:40	10分	開会のあいさつ 訓練企画会議について
09:40～09:55	15分	【見学】新しくできた避難所の体験ツアー
09:55～10:10	15分	【おさらい】避難所開設・運営の流れについて
10:10～10:20	10分	休憩
10:20～11:05	45分	【訓練提案】避難所開設・運営訓練についての提案
11:05～11:10	5分	今後について

【見学】 新しくできた避難所の体験ツアー

4月1日(金)に熊野西防災交流センター
(旧:くまの・みらい交流館)の新館が開館しました。

増築した「新館」には、備蓄倉庫やシャワー室などが備わっており、ペットとの同行避難にも対応しています。



**【おさらい】
避難所開設・運営の流れ
について**

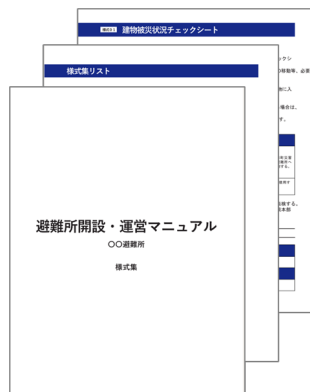
避難所開設・運営マニュアル



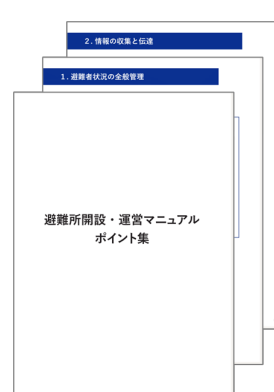
避難所開設アクションカード



様式集



ポイント集



避難所開設の流れ

① 開設準備

② 避難者の受入

③ 避難者状況のとりまとめと報告

④ 備蓄物資の配布

避難所運営の流れ

① 避難所運営委員会の立ち上げ

② 各班による避難所運営

総務班

情報班

施設
管理班

食料
物資班

健康
衛生管理班

③ 避難所の閉鎖

1 開設準備

1. 建物の安全確認（外観チェック）
2. 避難所の開錠
3. 建物の安全確認（内観チェック）
4. 避難所開設の判断と連絡
5. 避難所施設の利用準備



受付の設置

2 避難者の受入

1. 避難者の受付
2. 避難者の誘導



避難者の受付(1)

3 避難者状況のとりまとめと報告

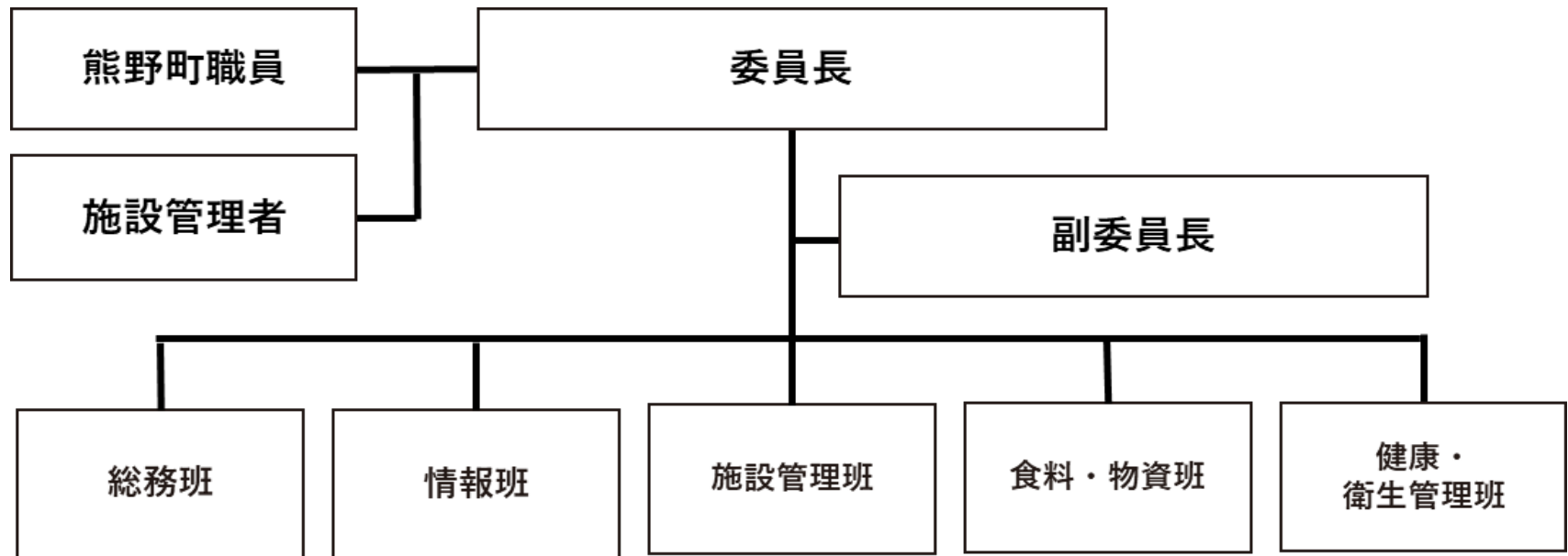
1. 避難者状況のとりまとめ
2. 避難者状況の報告

4 備蓄物資の配布

1. 備蓄物資の配布準備
2. 備蓄物資の配布
3. 町災害対策本部に備蓄物資の提供を要請

1 避難所運営委員会の立ち上げ

1. 避難所運営委員会の設置
2. 各運営班の設置
3. 避難所ルールの作成・周知
4. 避難所運営委員会の開催



避難所運営委員会の組織体制図

② 各班による避難所運営

総務班

1. 避難者の状況の管理及び報告
2. 避難者配置状況図の作成・管理
3. 避難者の出入りの管理・報告
4. 避難所運営本部の運営サポート
5. ボランティアニーズの把握
6. ボランティアの依頼と受入れ
7. 活動への立ち合い

① 総務班がすること

※1. 避難者の状況の管理及び報告
 ※2. 避難者配置状況図の作成・管理
 ※3. 避難者の出入りの管理・報告
 ※4. 避難所運営本部の運営サポート
 ※5. ボランティアニーズの把握
 ※6. ボランティアの依頼と受入れ
 ※7. 活動への立ち合い

避難所運営本部に提出して、避難所内の状況を把握し、活動のサポートをお願いします。

情報班

1. 情報収集・整理
2. 各種情報やルールの周知・伝達
3. 車中泊・在宅避難者への情報提供

② 情報班がすること

※1. 情報収集・整理
 ※2. 各種情報やルールの周知・伝達
 ※3. 車中泊・在宅避難者への情報提供

避難所運営本部に提出して、避難所内の状況を把握し、活動のサポートをお願いします。

施設管理班

1. 生活環境全般の整備
2. ペット受入れ環境整備
3. 居住空間、共有空間の安全確保
4. 防火・防犯のための見回り

③ 施設管理班がすること

※1. 生活環境全般の整備
 ※2. ペット受入れ環境整備
 ※3. 居住空間、共有空間の安全確保
 ※4. 防火・防犯のための見回り

避難所運営本部に提出して、避難所内の状況を把握し、活動のサポートをお願いします。

健康・衛生管理班

1. 応急処置・救護体制の整備
2. トイレの対策の体制整備
3. 共有空間の環境管理
4. 居住空間の環境管理
5. 避難者の健康管理
6. 要配慮者の確認
7. 要配慮者への緊急的な対応
8. 要配慮者支援体制づくり
9. ニーズの把握と支援

④ 要配慮者支援・健康管理班がすること

※1. 応急処置・救護体制の整備
 ※2. トイレの対策の体制整備
 ※3. 共有空間の環境管理
 ※4. 居住空間の環境管理
 ※5. 避難者の健康管理
 ※6. 要配慮者の確認
 ※7. 要配慮者への緊急的な対応
 ※8. 要配慮者支援体制づくり
 ※9. ニーズの把握と支援

避難所運営本部に提出して、避難所内の状況を把握し、活動のサポートをお願いします。

食料・物資班

1. 緊急的に必要な物資把握と確保
2. 物資等の受け入れ体制の整備
3. 救援物資等の受入れ・配分
4. 必要物資の調達と提供
5. 炊き出し等の実施

⑤ 食料・物資班がすること

※1. 緊急的に必要な物資把握と確保
 ※2. 物資等の受け入れ体制の整備
 ※3. 救援物資等の受け入れ・配分
 ※4. 必要物資の調達と提供
 ※5. 炊き出し等の実施

避難所運営本部に提出して、避難所内の状況を把握し、活動のサポートをお願いします。

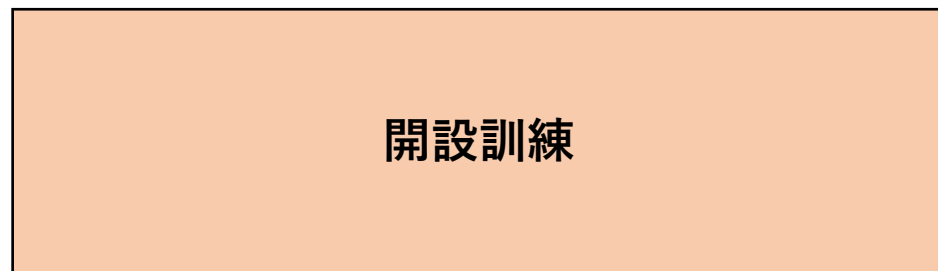
休憩 (10分)

【訓練提案】
避難所開設・運営訓練
についての提案

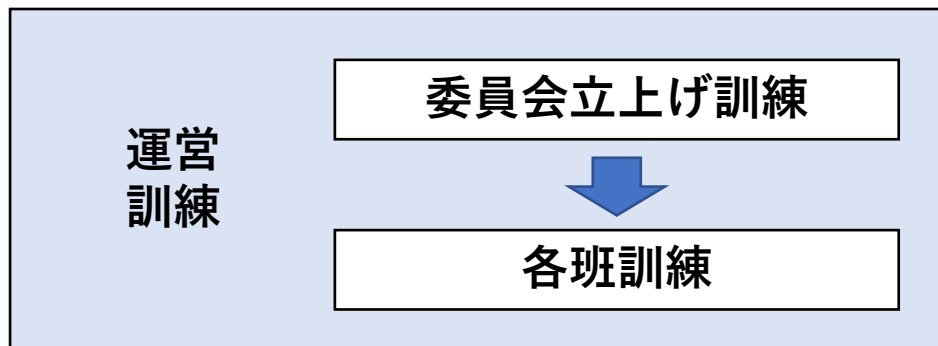
■訓練対象者

地域住民、施設管理者、町職員（防災担当）、町職員（避難所担当）

■訓練の流れ



開設アクションカードに沿って、
実際の動きを一緒に確認してみる



避難所運営マニュアルに沿って、避難所運営委員会及び各班の立上げと、各班の活動の一部を班ごとに分かれて実施する

■ 避難所開設の流れ

1 開設準備

1. 建物の安全確認（外観チェック）
3. 避難所の開錠
4. 建物の安全確認（内観チェック）
5. 避難所開設の判断と連絡
6. 避難所施設の利用準備

2 避難者の受入

1. 避難者の受付
2. 避難者の誘導

3 避難者状況のとりまとめと報告

1. 避難者状況のとりまとめ
2. 避難者状況の報告

4 備蓄物資の配布

1. 備蓄物資の配布準備
2. 備蓄物資の配布
3. 町災害対策本部に備蓄物資の提供を要請

1 避難所運営委員会の立ち上げ

■ 避難所開設訓練の内容

開設アクションカードに書かれている内容を上から順番に、全員で一緒に確認しながらやってみる。

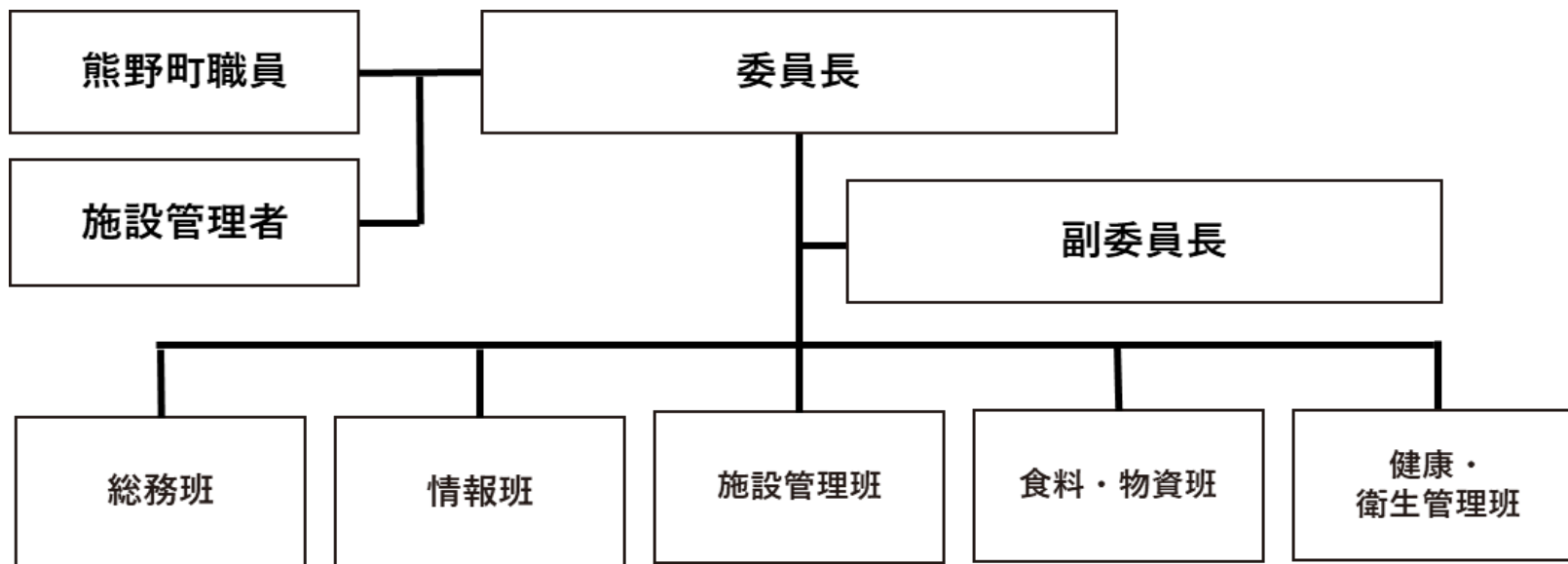


合計60分

避難所開設訓練について ご意見・ご指摘等をお願いします

- 避難所開設訓練の内容について
- 避難所開設訓練の実施方法について
- その他

避難所運営訓練に ついて



■ 避難所運営委員会の活動 (赤字は訓練対象の活動)

① 避難所運営委員会の立ち上げ

1. 避難所運営委員会の設置
2. 各運営班の設置
3. 避難所ルールの作成・周知
4. 避難所運営委員会の開催

■ 避難所運営委員会訓練の内容

- ・ 会長、副会長の選出
- ・ 構成員の選出
- ・ 各運営班の班員の選出
- ・ 各運営班の班長の選出
- ・ 各班による活動の確認

25分

1 避難所運営委員会の立ち上げの訓練

会長・副会長の選出

全員

事前に定めた代表の方に、避難所運営委員会の会長と副会長に就任してもらう。

班員の選出

全員

自治会、自主防災組織、町職員、施設管理者で、各運営班の構成員を選出する。

班長の決定

全員

班員の互選により、各運営班の班長を決める。

作戦会議

各班

各班で、何をしなければならないのかについて、マニュアルをもとに意識合わせをおこなう。



■ 総務班の活動 (赤字は訓練対象の活動)

② 各班による避難所運営

総務班	情報班	施設管理班	食料物資班	健康衛生管理班
-----	-----	-------	-------	---------

1. 避難者の状況の管理及び報告
2. **避難者配置状況図の作成・管理**
3. 避難者の出入りの管理・報告
4. 避難所運営本部の運営サポート
5. ボランティアニーズの把握
6. ボランティアの依頼と受入れ
7. 活動への立ち合い

■ 総務班訓練の内容

- ・ 避難者配置状況図の作成

合計15分

2

総務班の訓練

避難者配置状況図の作成・管理

班全員

避難所内のどこに避難者が滞在しているかがわかる図を作成する。あらかじめ、避難所内の各スペースに避難者情報を示すカードを設置しておき、総務班全員で、各スペースを見回ってカードを確認し、避難者の管理番号をレイアウト図に記入する。

避難者①	
■避難者の名前・年齢・続柄	西田 真 (38) 夫 (代表者) 陽子 (35) 妻 えりか (8) 長女
■入所日	11/28 (月)
■住所・連絡先	広島県竹原市下野町
■地区名	大王地区
■所在場所	ホール
■安否確認への対応	非公開
■体温 (°C)	夫36.3°C 妻36.0°C 長女 36.2°C
■相談事項・要望事項等	●長女が小麦アレルギーなので、小麦が入っていない食事を提供してほしい

避難者情報を示すカード例



■ 情報班の活動 (赤字は訓練対象の活動)

2

各班による避難所運営

総務班

情報班

施設
管理班

食料
物資班

健康
衛生管理班

1. 情報収集・整理

2. 各種情報やルールの周知・伝達
3. 車中泊・在宅避難者への情報提供

■ 情報班訓練の内容

- ・ 掲示板への掲示

合計15分

2

情報班の訓練

掲示板への掲示

班全員

情報掲示板を適切な場所に実際に設置する。また掲示用の資料（サンプル）を掲示する。





■ 施設管理班の活動 (赤字は訓練対象の活動)

② 各班による避難所運営

総務班

情報班

施設
管理班

食料
物資班

健康
衛生管理班

1. 生活環境全般の整備
2. ペット受入れ環境整備
3. 居住空間、共有空間の安全確保
4. 防火・防犯のための見回り

■ 施設管理班訓練の内容

- ・施設・設備の定期的な点検

合計15分

2

施設管理班の訓練

施設・設備の定期的な点検

班全員

出水・排水、電気、空調、放送の設備に異常がないか、施設管理班全員で確認、点検する。





■ 食料・物資班の活動 (赤字は訓練対象の活動)

② 各班による避難所運営

総務班

情報班

施設
管理班

食料
物資班

健康
衛生管理班

1. 緊急的に必要な物資把握と確保
2. 物資等の受け入れ体制の整備
3. 救援物資等の受け入れ・配分
4. 必要物資の調達と提供
5. 炊き出し等の実施

■ 食料・物資班訓練の内容

- ・ 受入れ及び保管場所の確保

合計15分

② 食料・物資班の訓練

受入れ及び保管場所の確保

班全員

避難所レイアウトを踏まえ、食料や物資を一時的に保管する場所と、荷下ろしする場所を確認する。





トイレ掃除当番表を作って管理

■ 健康・衛生管理班の活動 (赤字は訓練対象の活動)

② 各班による避難所運営

総務班

情報班

施設
管理班

食料
物資班

健康
衛生管理班

1. 応急処置・救護体制の整備
2. **トイレの対策の体制整備**
3. 共有空間の環境管理
4. 居住空間の環境管理
5. 避難者の健康管理
6. 要配慮者の確認
7. 要配慮者への緊急的な対応
8. 要配慮者支援体制づくり
9. ニーズの把握と支援

■ 健康・衛生管理班訓練の内容

- ・ トイレ用品の確保

合計15分

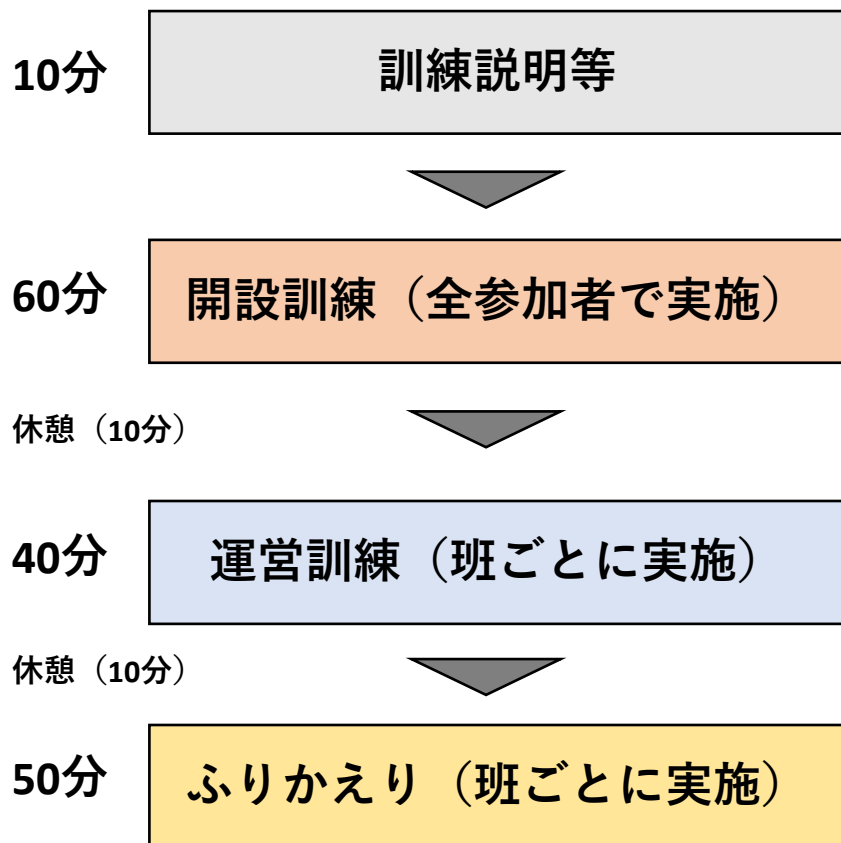
② 健康・衛生管理班の訓練

トイレ用品の確保

班全員

消毒液やトイレットペーパーなど、トイレ利用者に必要な物資と、トイレの衛生管理に必要な清掃用品、スリッパ等の整備状況を確認する。不足している分は、食料・物資班に伝達するために、とりまとめる。また、移動トランク型ラップ式トイレを設置する。





- 訓練参加者に対して、訓練の内容や進め方を説明する

- **開設アクションカード**に沿って、施設の利用準備、避難者の受入れ、避難者の誘導を実施する

- **避難所運営マニュアル**に沿って、避難所運営委員会及び各班の立ち上げ、各班の体制整備、環境整備等を、班ごとに分かれて実施する

- 避難所開設・運営にあたって、よかったことや悪かったこと、マニュアルや環境等の改善点について**意見交換**する

合計180分

避難所運営訓練について ご意見・ご指摘等をお願いします

- 避難所運営訓練の内容について
- 避難所運営訓練の実施方法について
- 避難所開設・運営訓練の全体の流れについて
- その他