

野呂川河川改修工事 説明資料

本日の説明内容

- 1 野呂川水系河川整備計画の概要
- 2 野呂川河川改修工事について
 - 1) 工事内容
 - 2) 作業工程
 - 3) 工事車両の通行ルート
- 3 その他（ダム運用について）

1 野呂川水系河川整備計画の概要

■野呂川水系河川整備計画（令和3年3月策定）

整備目標・工事施工区間

- 既往最大規模となった平成30年7月豪雨相当の流量について、河川からの越水・溢水による家屋浸水被害を防止する。
- 河川改修は、平成30年7月豪雨で氾濫した野呂川，中畑川とする。

| 河川名 | 位置 | 区間延長 |
|-----|-------------------------------------|---------|
| 野呂川 | ・ 中畑川合流前(1k520)～郷橋(2k068)までの区間 | 約0.55km |
| 中畑川 | ・ 野呂川合流点(0k000)～北川橋下流の堰(1k400)までの区間 | 約1.40km |

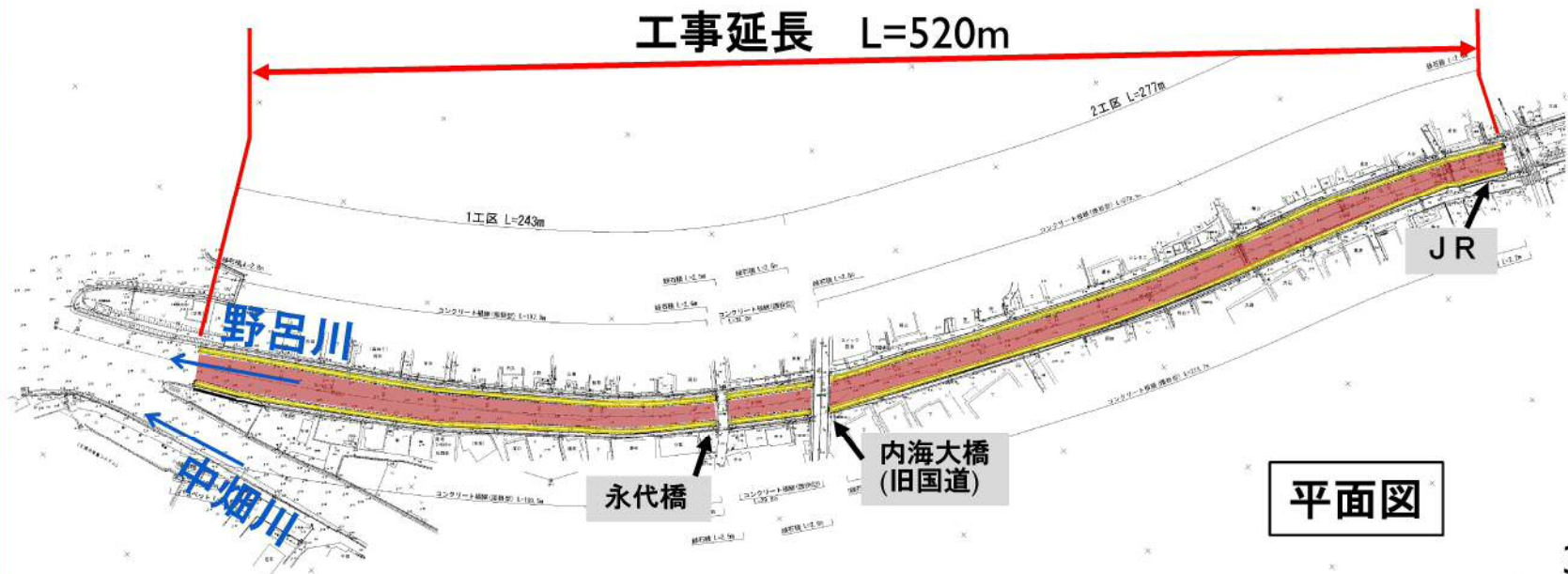


2 野呂川河川改修工事について

1) 工事内容

河川整備計画における野呂川での整備区間において工事を行います。

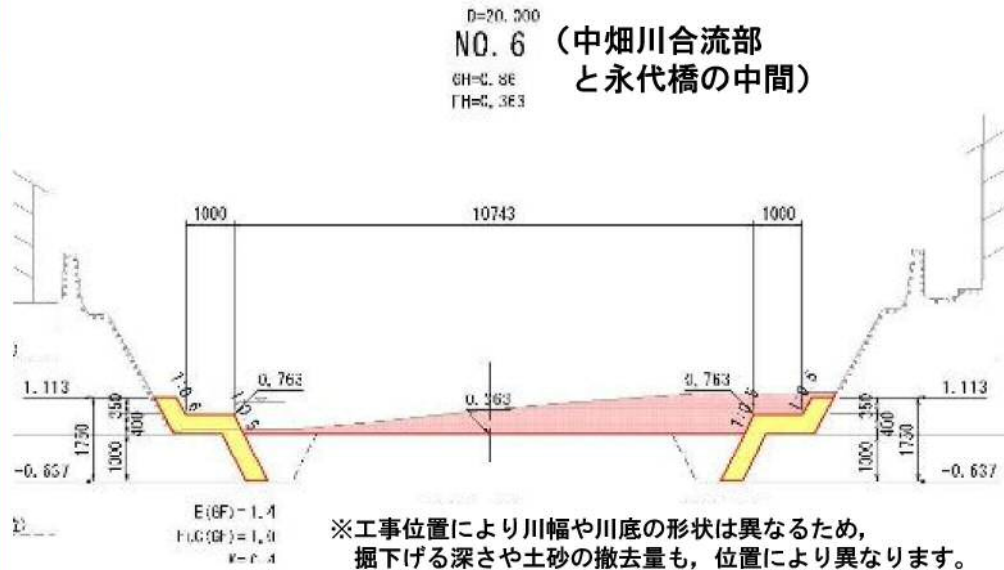
| 工事名 | 野呂川 河川改修工事 |
|------|---|
| 受注者 | 橋本工業（有） |
| 工期 | 令和3年11月16日～令和4年6月30日 |
| 設計額 | 約153百万円（税込） |
| 工事概要 | 工事延長 L=520m ▪ 河床掘削 V=3,050m ³ ▪ 根継工（コンクリートでの護岸補強）V=1,190m ³ |



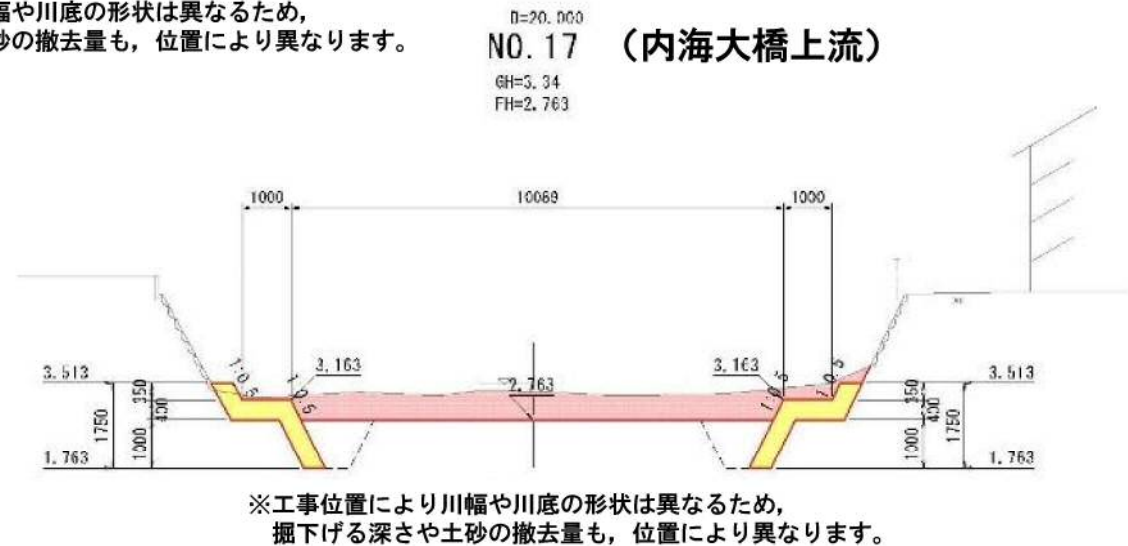
2 野呂川河川改修工事について

1) 工事内容

今ある護岸の下側を補強した上で、川底を掘り断面を広げます。



横断図

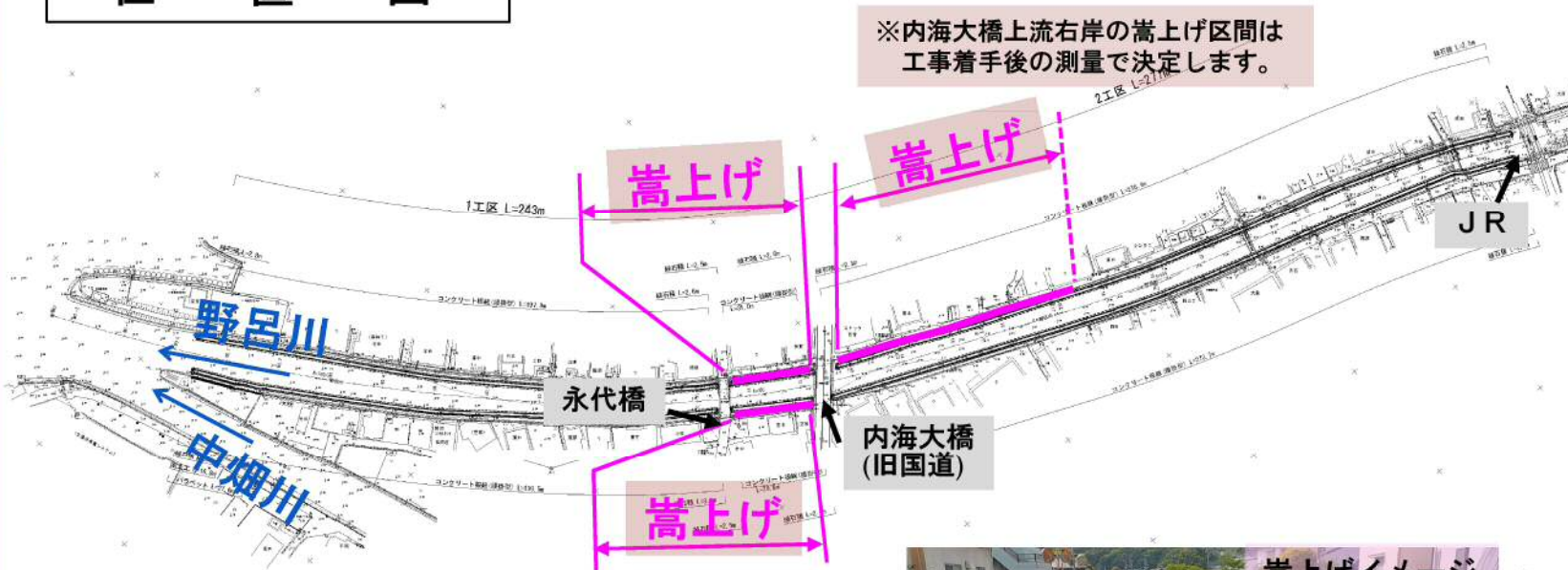


2 野呂川河川改修工事について

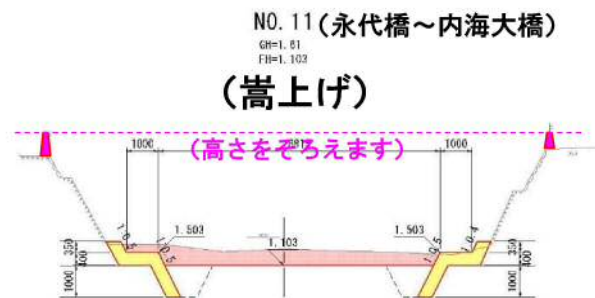
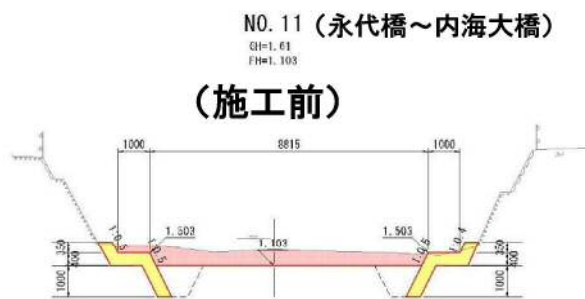
1) 工事内容

一部区間においては護岸の嵩上げを行います。

位置図

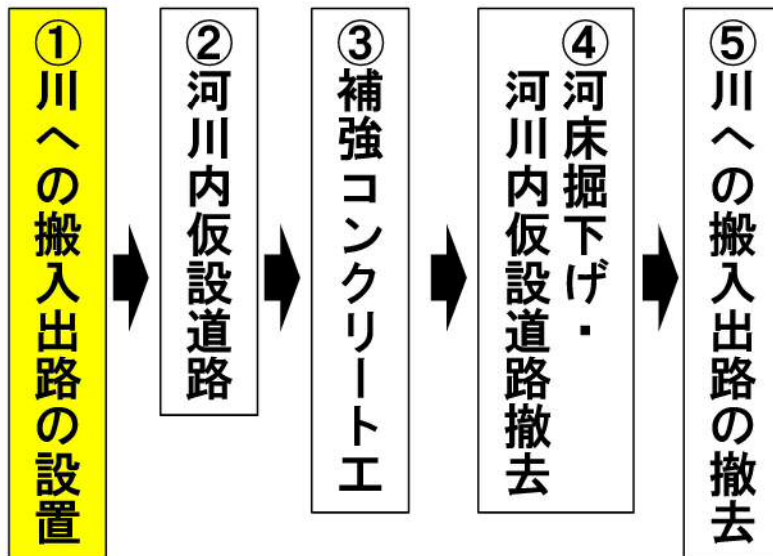


横断図 (嵩上げイメージ)



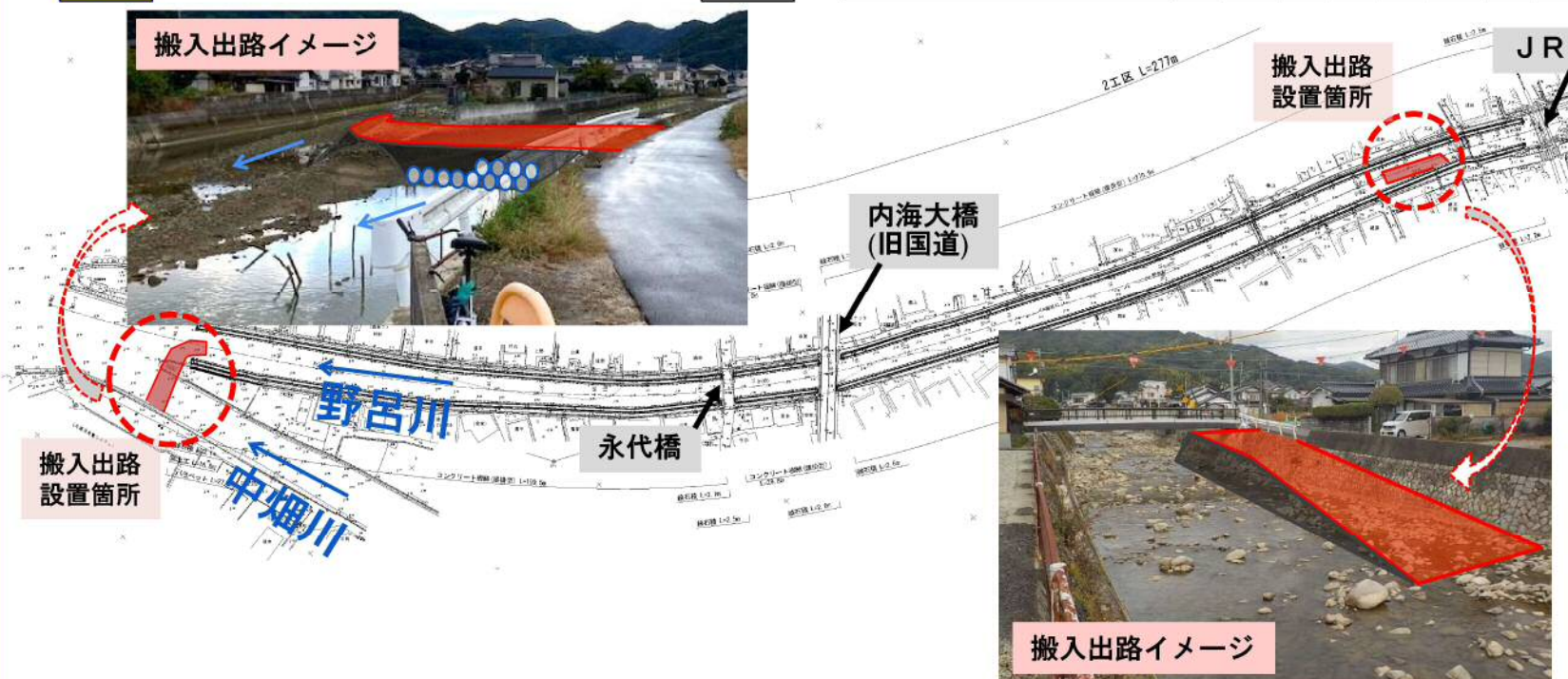
2 野呂川河川改修工事について

2) 作業工程 ①川への搬入出路の設置



(予定工程)

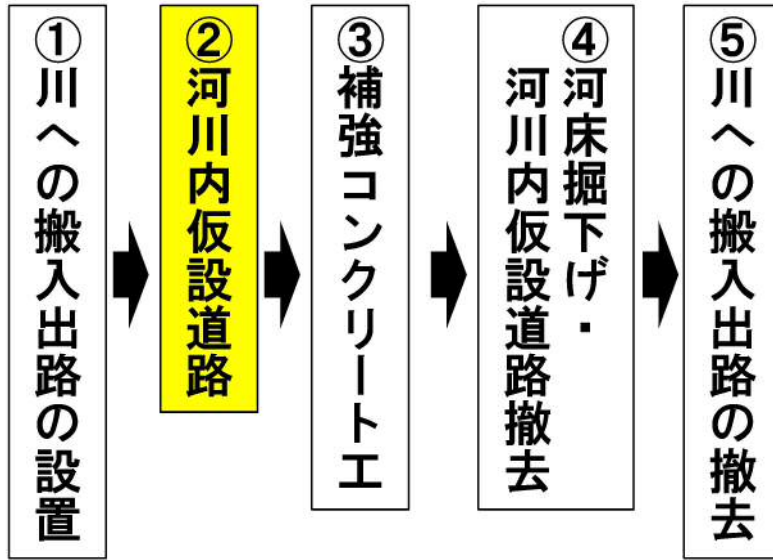
| 作業項目 | 月 | 11 | 12 | 1 | 2 | 3 | 4 | 5 | 6 |
|----------------------|---|----|------------------|---|---|---|---|---|---|
| (着手準備) | | ■ | | | | | | | |
| ① 川への搬入出路の設置 | | | ■ | | | | | | |
| ② 河川内仮設道路 | | | (設置) ■ | ■ | ■ | ■ | ■ | ■ | |
| | | | (補強コンクリート完了まで存置) | | | | | | |
| ③ 補強コンクリート工 | | | | ■ | | | | | |
| | | | (位置を変えながら施工) | | | | | | |
| ④ 河床掘下げ 河川内仮設道路撤去 | | | | | | | | ■ | |
| ⑤ 川への搬入出路の撤去・後片付け | | | | | | | | | ■ |



2 野呂川河川改修工事について

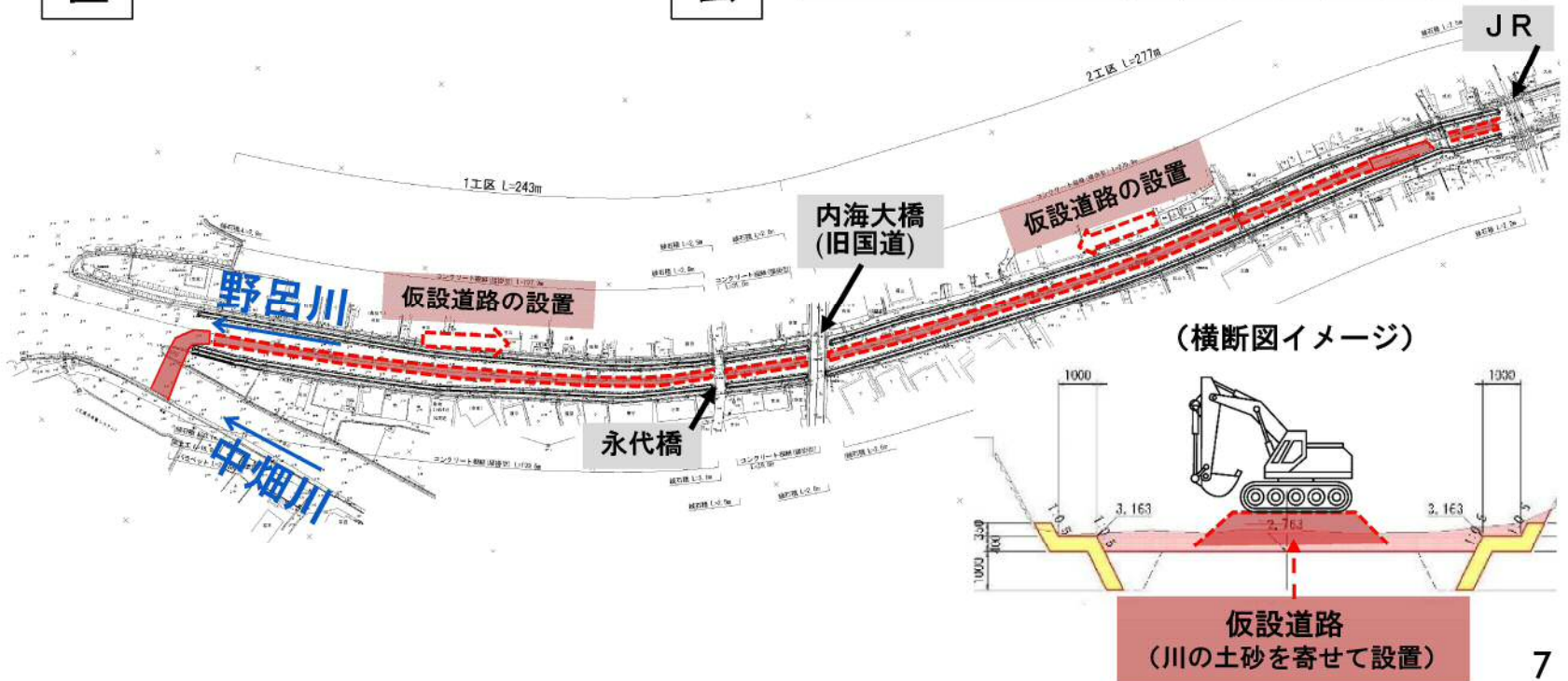
2) 作業工程

②河川内仮設道路



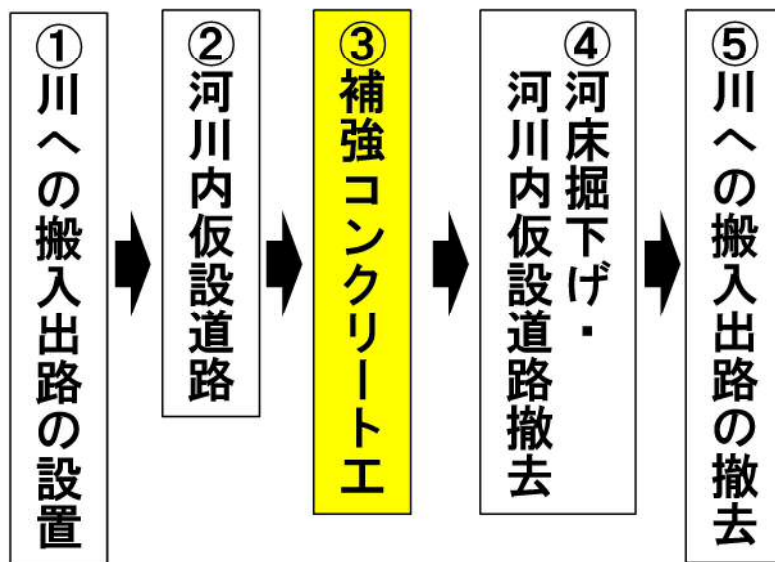
(予定工程)

| 作業項目 | 月 | 11 | 12 | 1 | 2 | 3 | 4 | 5 | 6 |
|----------------------|---|----|--------|--------------------|---|---|---|---|---|
| (着手準備) | | ■ | | | | | | | |
| ① 川への搬入出路の設置 | | | ■ | | | | | | |
| ② 河川内仮設道路 | | | ■ (設置) | ■ (補強コンクリート完了まで存置) | ■ | ■ | ■ | ■ | ■ |
| ③ 補強コンクリート工 | | | | ■ (位置を変えながら施工) | ■ | ■ | ■ | ■ | ■ |
| ④ 河床掘下げ 河川内仮設道路撤去 | | | | | | | | ■ | |
| ⑤ 川への搬入出路の撤去・後片付け | | | | | | | | | ■ |



2 野呂川河川改修工事について

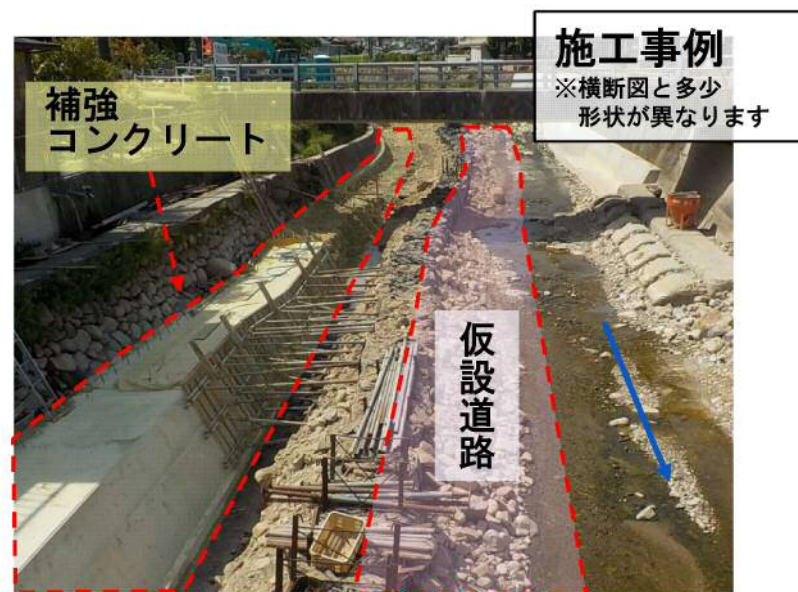
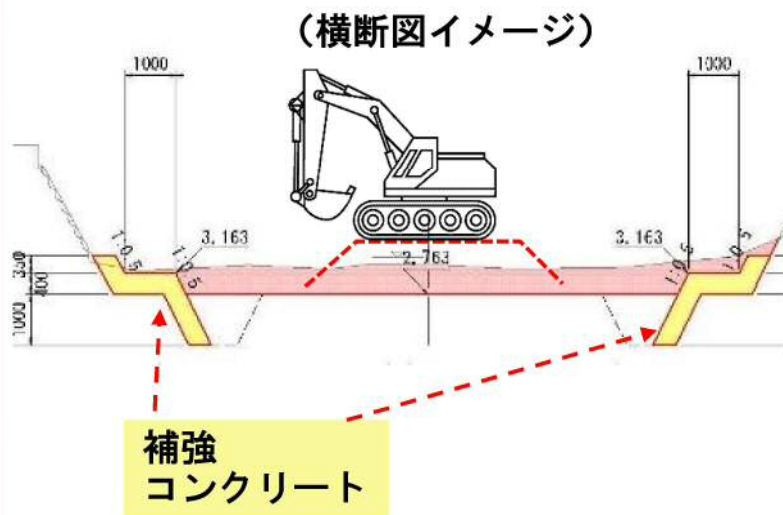
2) 作業工程 ③補強コンクリート工



(予定工程)

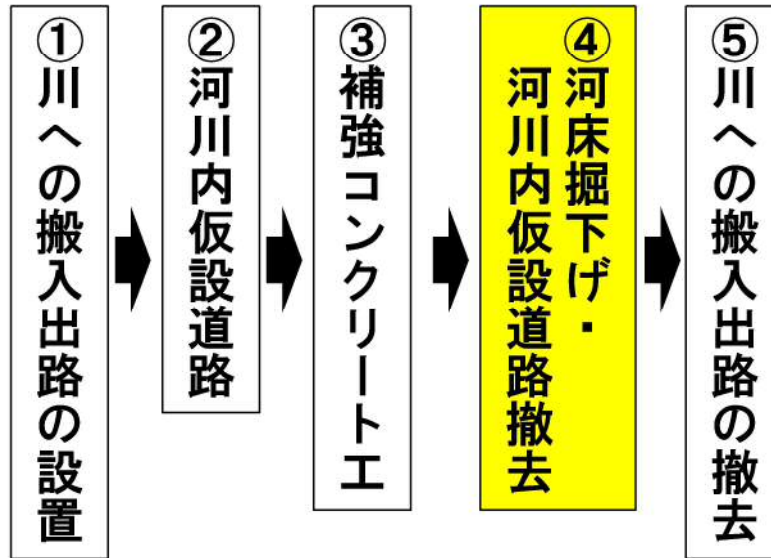
| 作業項目 | 月 | 11 | 12 | 1 | 2 | 3 | 4 | 5 | 6 |
|----------------------|---|----|--------|---|---|---|---|---|---|
| (着手準備) | | ■ | | | | | | | |
| ① 川への搬入出路の設置 | | ■ | | | | | | | |
| ② 河川内仮設道路 | | | (設置) ■ | ■ | ■ | ■ | ■ | ■ | |
| ③ 補強コンクリート工 | | | | ■ | | | | | |
| ④ 河床掘下げ 河川内仮設道路撤去 | | | | | | | | ■ | |
| ⑤ 川への搬入出路の撤去・後片付け | | | | | | | | | ■ |

(補強コンクリート完了まで存置)
(位置を変えながら施工)



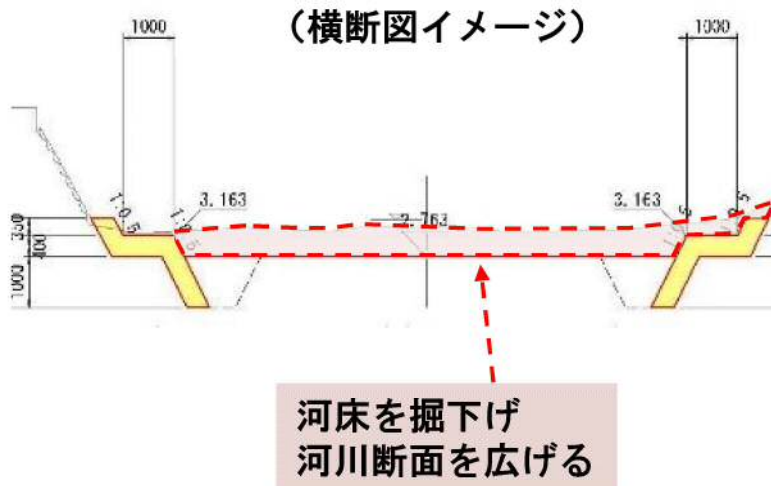
2 野呂川河川改修工事について

2) 作業工程 ④河床掘下げ・河川内仮設道路撤去



(予定工程)

| 作業項目 | 月 | 11 | 12 | 1 | 2 | 3 | 4 | 5 | 6 |
|----------------------|---|------------------|----|---|---|---|---|---|---|
| (着手準備) | | ■ | | | | | | | |
| ① 川への搬入出路の設置 | | ■ | | | | | | | |
| ② 河川内仮設道路 | | ■ | ■ | ■ | ■ | ■ | ■ | | |
| | | (補強コンクリート完了まで存置) | | | | | | | |
| ③ 補強コンクリート工 | | | | ■ | ■ | ■ | ■ | ■ | |
| | | (位置を変えながら施工) | | | | | | | |
| ④ 河床掘下げ 河川内仮設道路撤去 | | | | | | | | ■ | |
| ⑤ 川への搬入出路の撤去・後片付け | | | | | | | | | ■ |



3) 工事車両の通行ルート 【下流側】



2 野呂川河川改修工事について

3) 工事車両の通行ルート 【上流側】

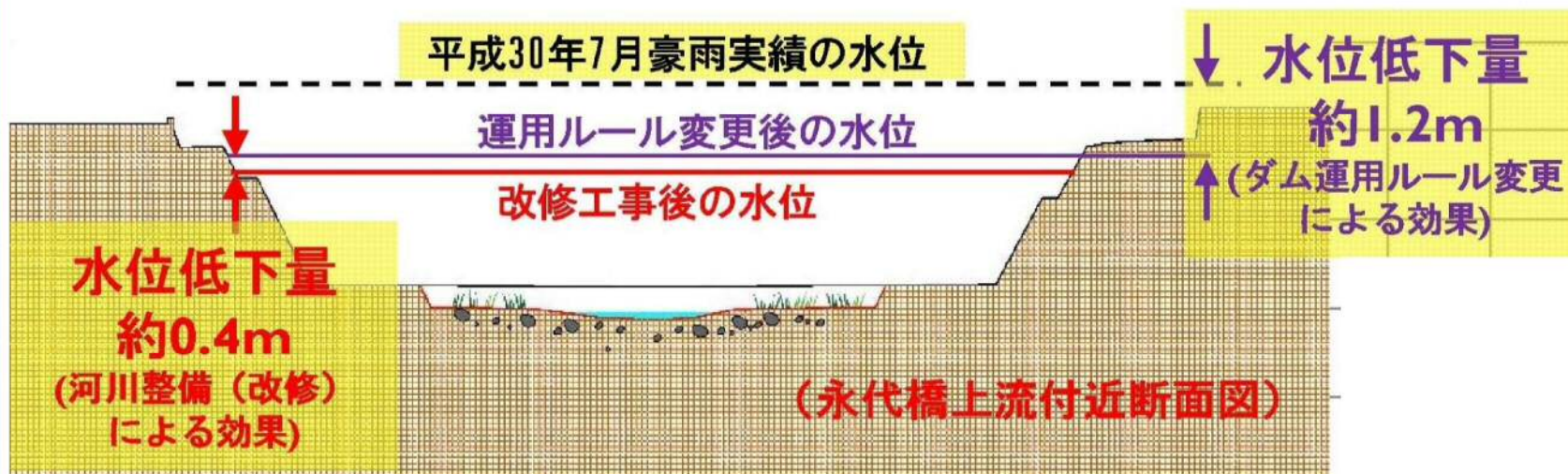


■治水効果について

平成30年7月豪雨相当の雨量が降った場合において
野呂川の改修区間（中畑川合流～JR付近）にて

- ・ 河川改修による平均水位低下量は約0.4m
- ・ ダム運用ルール変更による平均水位低下量は約1.2m※

※緊急放流時の水位からダム運用ルール変更後の水位との差



図：永代橋付近での水位低減効果（横断面図）

3 河川改修後の野呂川ダムの運用

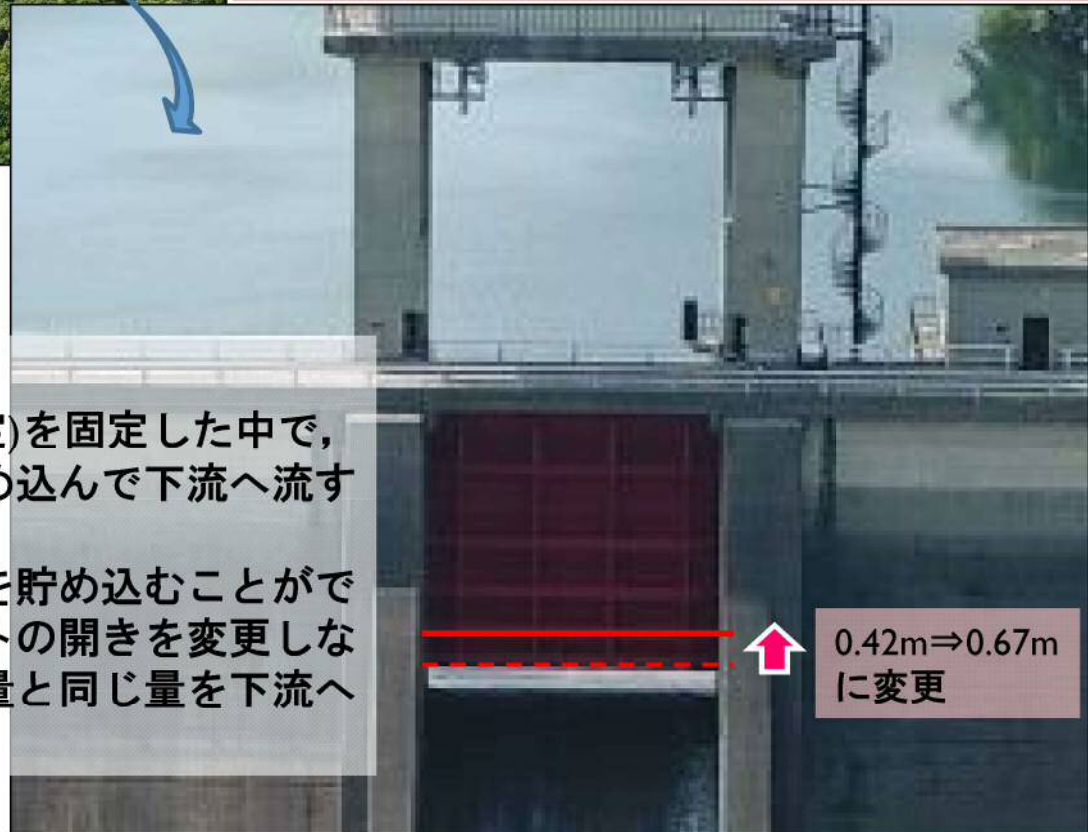
■河川改修後の野呂川ダムの運用




ゲートを現在よりも広く開け（0.42m→0.67m予定）、下流河川へ水を流すことで、ダム湖の水位上昇を抑え、平成30年7月豪雨相当の降雨でも緊急放流させない（満水にならない）。

【ダム運用のルール】

- ①ゲートの開き(0.67m予定)を固定した中で、降雨での出水をダムに貯め込んで下流へ流す水量を減らす。
- ②ダムが満水になり、水を貯め込むことができなくなった場合、ゲートの開きを変更しながら、ダムに流れ込む水量と同じ量を下流へ流す。（緊急放流）





〔野呂川河川改修工事に関するお問い合わせ先〕
広島県西部建設事務所呉支所 野呂川ダム管理事務所
☎（電話）0823-84-3116
✉（メール）djwknorogawa@pref.hiroshima.lg.jp
📠（ファックス）0823-84-6850