

公共土木施設 災害復旧報告

広島県管理の道路・河川
砂防施設（大津恵・重行・篠堂・大戸地区）の復旧状況報告です。
発行
広島県北部建設事務所
庄原支所

順調に工事が進んでいます

平成24年10月末現在、大津恵・重行・篠堂・大戸地区における9箇所
ので復旧工事を行っており、いずれも順調に工事が進んでおります。
（進捗状況は裏面をご参照ください。）また、去る7月11日には湯崎
知事が、11月7日には城納副知事が現地を視察し、復旧状況を確認
しました。引続き、篠堂川を中心に多くの工事を実施しますので、皆
様方にはご迷惑をおかけしますが、ご理解とご協力をお願いいたしま
す。

平成24年7月12日 中国新聞朝刊

砂防えん堤の前で職員から説明を受ける湯崎知事



今年で発生から2年（完成した幅約13mのえん堤を建設している）を迎える庄原豪雨災害「篠堂谷中砂防堰堤」の被災地を11日、湯崎上り、約4900立方英彦知事が視察した。びの土砂をせき止めら
庄原市北町の篠堂集落を訪れ、現地の復旧状況を確かめた。山肌に残る土砂崩れの跡なども見た。
庄原豪雨は2010年7月16日に発生。篠堂集落は土石流にのみ込まれた。二次災害の可能性が高いことから、住民が集団転出を決意。県が土地を買い取り、砂防

知事が被災地を視察 砂防えん堤や篠堂集落

建設は進んでいるが、住民の気持ち落ち着くのはまだ時間がかかる。と感じた。庄原市とともに、引き続き被災者の心のケアに努めていきたい」と話した。（菊本志）



城納副知事現地視察
(平成24年11月7日)

砂防えん堤の効果あり

今年も7月7日の雨（川北観測所37ミリ、西城観測所44ミリ、いずれも時間雨量を始めとして幾度か強い雨が降りましたが、左の写真のとおり完成済み砂防えん堤の裏には大量の土砂が堆積しており、不安定な土砂の道路や宅地への流出を防止するという、砂防えん堤の効果を確認できます。

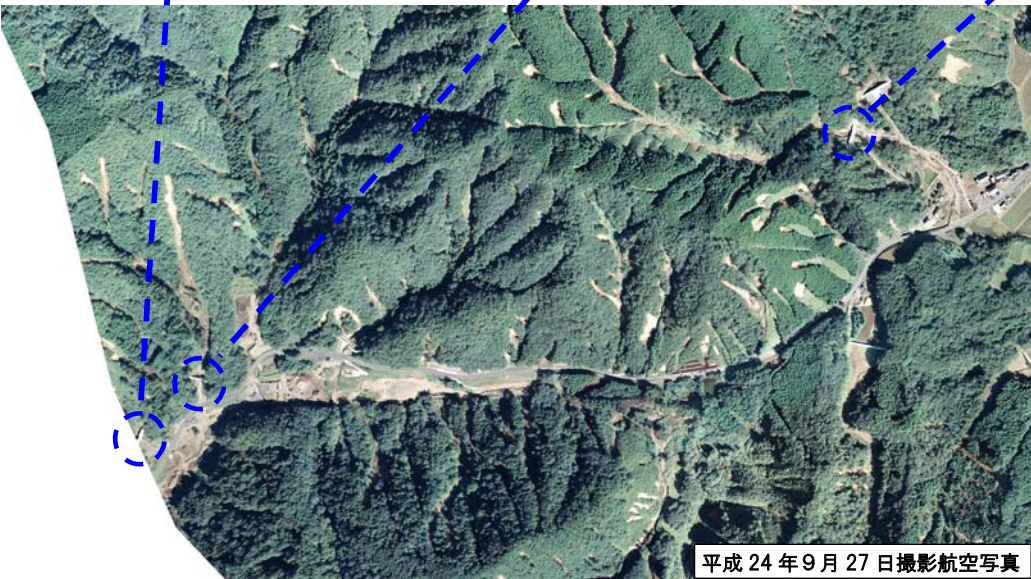
先大戸川（本堤）



篠堂谷中（右3）



篠堂谷中（右1）



平成24年9月27日撮影航空写真

工事中箇所の進捗状況

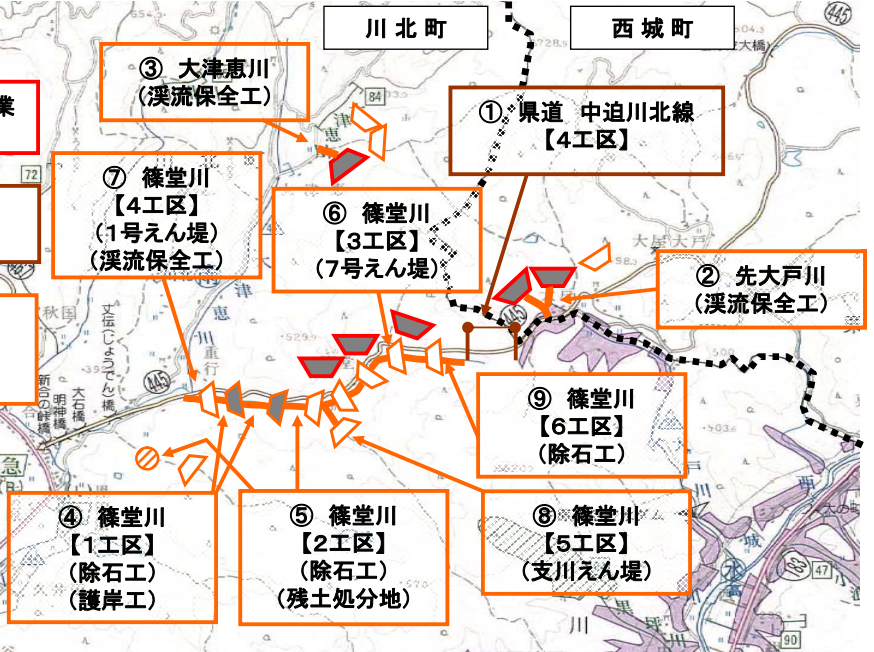
※ 進捗率は平成二十四年十月末時点の発注工事単位ごとの進捗率を示します。


【凡例】

- 災害関連緊急砂防事業 (砂防えん堤工事)
- 道路災害関連事業 (道路工事)
- 砂防激甚災害対策特別緊急事業 (砂防工事)

完成済み

↓ご質問はこちらまで↓
 広島県北部建設事務所庄原支所
 災害復旧チーム
 TEL 72-2015 (代表)



<p>進捗率 53%</p>  <p>③ 大津恵川 (溪流保全工)</p> <p>工事内容: 溪流保全工 238m 施工: 中田建設 工期: H24.6~H25.1 (予定)</p>	<p>進捗率 64%</p>  <p>② 先大戸川 (溪流保全工)</p> <p>工事内容: 溪流保全工 375m 施工: 中田建設 工期: H24.6~H25.1 (予定)</p>	<p>進捗率 79%</p>  <p>① 県道 中迫川北線 (なかさこかわきたせん)</p> <p>工事延長: 636m 施工: 三宅建設 工期: H24.5~H24.12 (予定)</p>
<p>進捗率 49%</p>  <p>⑥ 篠堂川 (3工区)</p> <p>工事内容: 砂防ソイルセメントえん堤1基, 除石工 施工: 中田建設 工期: H24.6~H25.3 (予定)</p>	<p>進捗率 19%</p>  <p>⑤ 篠堂川 (2工区)</p> <p>工事内容: 除石工, 残土処分地 施工: 加藤組 工期: H24.7~H25.5 (予定)</p>	<p>進捗率 69%</p>  <p>④ 篠堂川 (1工区)</p> <p>工事内容: 護岸工, 除石工 施工: 角栄組 工期: H24.6~H25.2 (予定)</p>
<p>進捗率 0%</p>  <p>⑨ 篠堂川 (6工区)</p> <p>工事内容: 除石工 施工: 北備建設 工期: H24.10~H25.3 (予定)</p>	<p>進捗率 0%</p>  <p>⑧ 篠堂川 (5工区)</p> <p>工事内容: 砂防ソイルセメントえん堤1基, 除石工 施工: 広成建設 工期: H24.9~H25.7 (予定)</p>	<p>進捗率 10%</p>  <p>⑦ 篠堂川 (4工区)</p> <p>工事内容: コンクリートえん堤1基, 溪流保全工 施工: 宮田建設 工期: H24.8~H25.3 (予定)</p>