

広島港 宇品外貿埠頭 客船受入事業・運営マニュアル (月/日(曜日)「船名〇〇 〇〇」)

CIQ:なし(中間港)

入港 〇:〇 出港 〇:〇
寄港地:〇〇~〇〇~広島~〇〇~〇〇~〇〇
乗客定員: 〇〇 名

※シャトルバス あり(無料)

※ツアーバス あり

※一般見学・セミナーなし

客船写真

客船「〇〇 〇〇」寄港概要

1 寄港予定

寄港年月日: 令和〇年〇月〇日(〇) 入港 〇:〇/ 出港 〇:〇

着岸場所: 宇品外貿埠頭第5バース

寄 港 地: 〇〇~〇〇~広島~〇〇~〇〇~〇〇

船舶代理店: 〇〇〇

2 スケジュール

〇:〇 入港

〇:〇 シャトルバス広島港クルーズターミナル 始発 運行開始

〇:〇 シャトルバス広島港クルーズターミナル 最終便

〇:〇 出港

3 受入体制

行事	内容
シャトルバス運行 (無料)	宇品外貿埠頭~宇品旅客ターミナル(〇台) 広島港クルーズターミナル 始発 〇:〇 最終 〇:〇 宇品旅客ターミナル 始発 〇:〇 最終 〇:〇
観光案内	広島港クルーズターミナル 待合棟内インフォメーション
外国語ボランティア	〇:〇~〇:〇 下記(1)~(2)のとおり計〇名で対応予定 (1) 〇:〇-〇:〇 〇名 (2) 〇:〇-〇:〇 〇名
CIQ	なし
アトラクション・行事等	〇〇 開始〇:〇~終了〇:〇
警備	入港1時間前~出港1時間後まで (埠頭内、SOLASフェンス沿い)

4 客船「〇〇 〇〇」の概要について

総トン数 : 〇〇〇t

全 長 : 〇〇m

船 籍 : 〇〇〇

運航会社 : 〇〇〇〇

乗客定員 : 〇名

5 ツアー情報((ランドオペレーター社名)/ツアーバス〇台)

ツアー情報の詳細はP.〇参照

機関名	担当者名	連絡先
関係者情報		

スケジュールについて

広島港客船誘致・おもてなし委員会

〇/〇(〇)

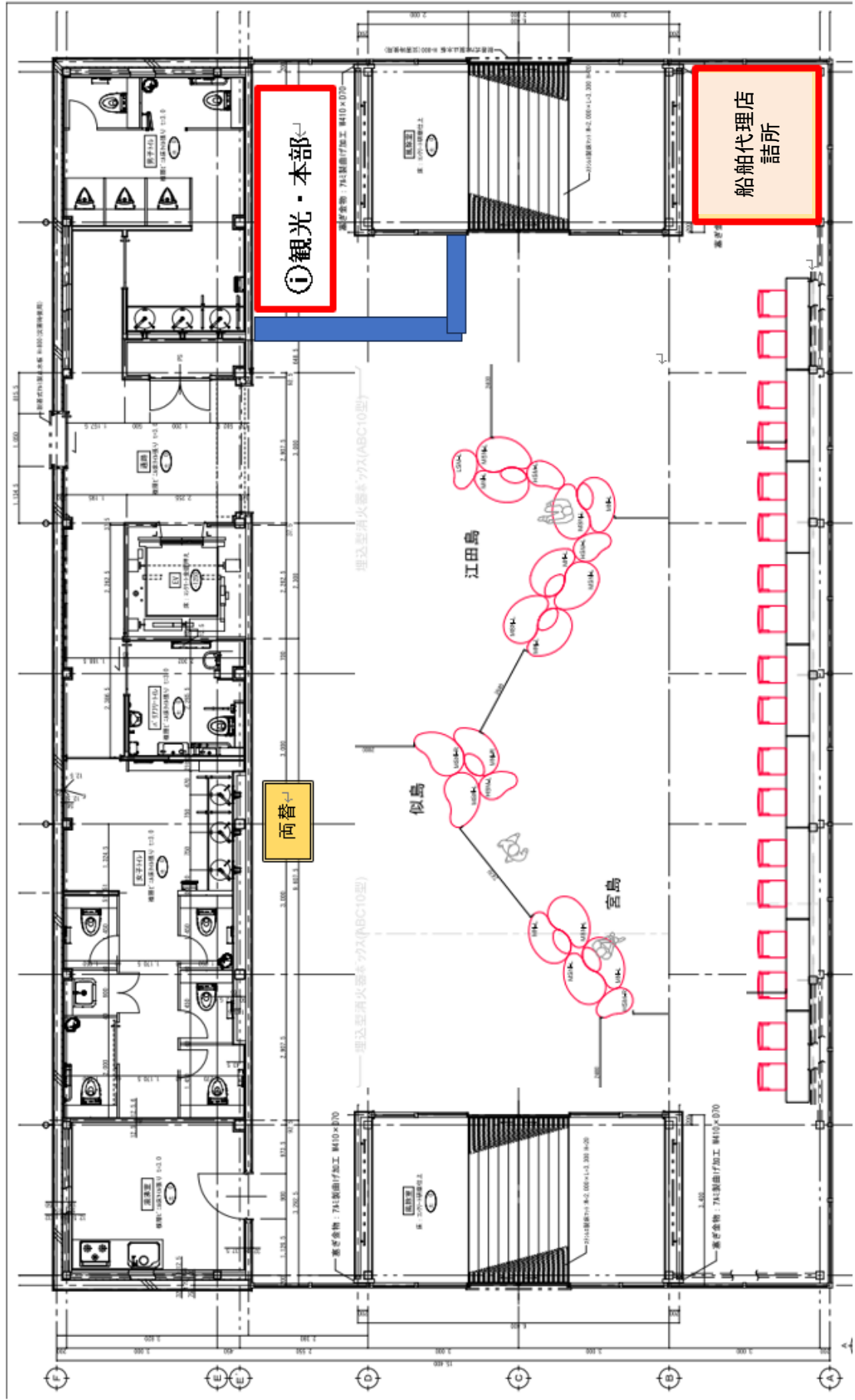
TIME	広島港	ツアーバス	外国語ボランティア	県（委託業者）
6:00				
7:00				〇:〇 集合
8:00	〇:〇 入港	〇:〇 現場打合せ ((受託者)・(船舶代理店)・警備責任者 集合)	〇:〇 集合	
10:00	開館時間 〇:〇~〇:〇	ツアーバス入場 (大型バス●台) ※詳細はp.〇のとおりに	〇:00~ 〇名(予定)	
11:00				・車止め開閉 ・シャトル看板設置 ・税関テント準備
12:00	【シャトルバス】 〇〇行き ●台運行 ※詳細はp.〇のとおりに	当スケジュールに 出発・帰着時間を入 れること		《ボランティア》 ・謝金対応 ・マニュアル説明 ・時間割説明
13:00			〇:00~ 〇名(予定)	
14:00	〇〇行き 〇:〇始発 広島港			
15:00	クルーズターミナル行き 〇:〇最終			当スケジュールに 各時間を入れること
16:00				
17:00				
18:00			〇:00~ 〇名(予定)	
19:00				
20:00				
22:00	〇:〇 出港			
23:00	撤収・搬出			〇:〇 解散

★ 〇時〇分からの事前打ち合わせ

- ・県(〇〇・委託業者):全体スケジュールとゲート運用の共有
- ・船舶代理店:船の当日状況の共有
- ・警備当日ヘッド:〇〇氏(- -)による確認
- ・各ゲート入退場時確認書類の提示確認
(各ゲートにおける確認書類は、P〇参照)

全体図・埠頭内、クルーズターミナル内の導線図等が
何ページか入ります。

待合棟 レイアウト図 ボランティアの名常駐



<シャトルバス情報>

■シャトルバス(無料) 運行会社:〇〇

ルート:宇品外貿埠頭 ⇄ 宇品旅客ターミナル (〇台運行)

※乗客は無料での利用。ボランティアスタッフについても無料利用可。

※渋滞防止のため、下図のとおり、往路(赤)、復路(黄)を参考に走行してください。



宇品外貿埠頭発着シャトルバス時刻表

宇品外貿埠頭 始発 ●:●発
宇品旅客ターミナル 最終 ●:●発

ルート 宇品外貿埠頭⇄宇品旅客ターミナル

宇品外貿埠頭→宇品旅客ターミナル

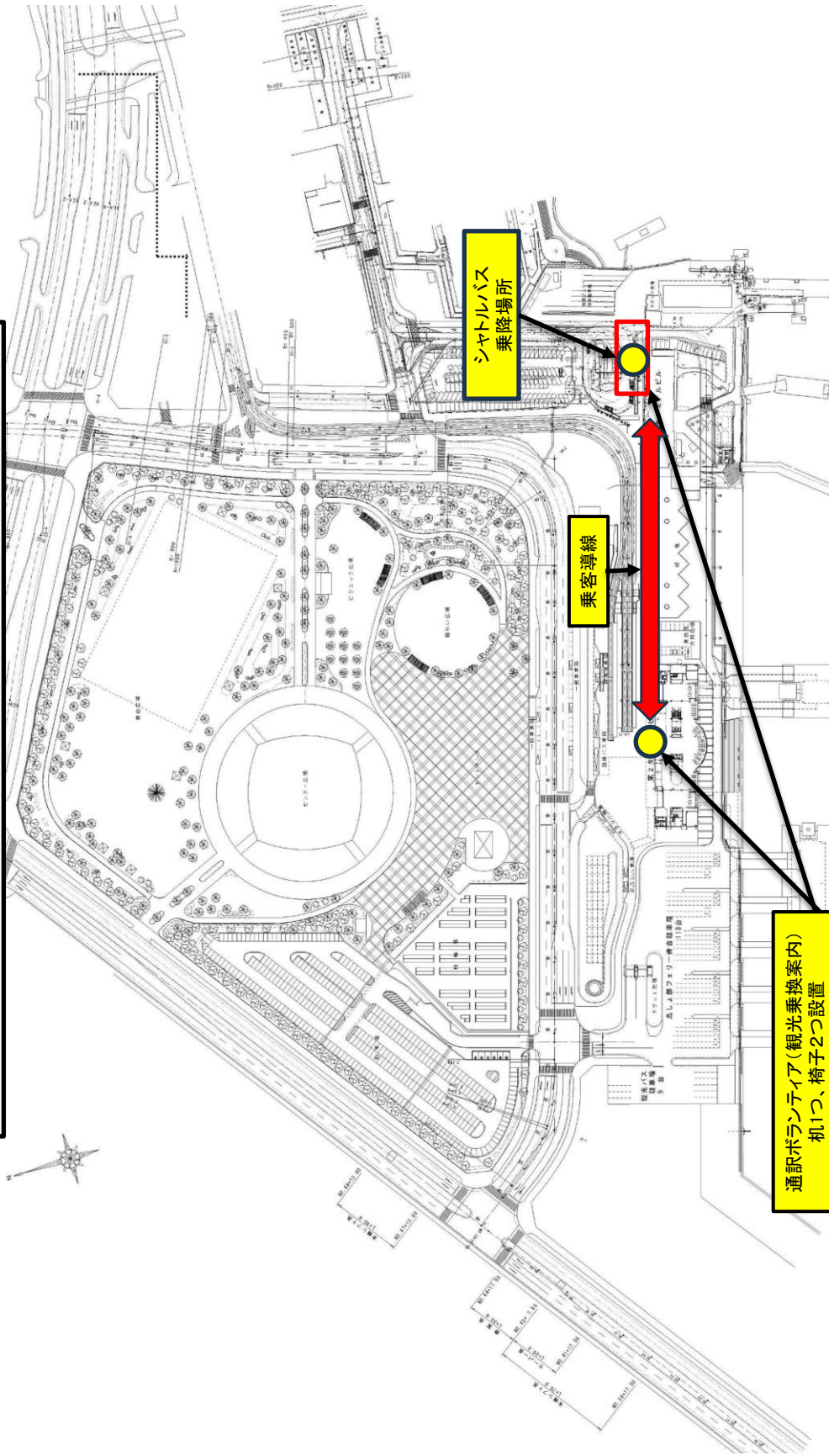
宇品旅客ターミナル→宇品外貿埠頭

TO HIROSHIMA HARBOR
UJINA PASSENGER TERMINAL

TO ICHI-MAN-TON BERTH

(時刻表)

広島港宇品旅客ターミナル シャトルバス乗降場所



広島港宇品旅客ターミナル敷地内にシャトルバスの乗降場所および特設のインフォメーションブースを設け観光案内を実施する。

通訳ボランティア(観光乗換案内)
机1つ、椅子2つ設置
面替用1つ、椅子2つ設置

◆ツアー情報／ツアーバス ○台(予定)



●岸壁内(制限区域)への立入について

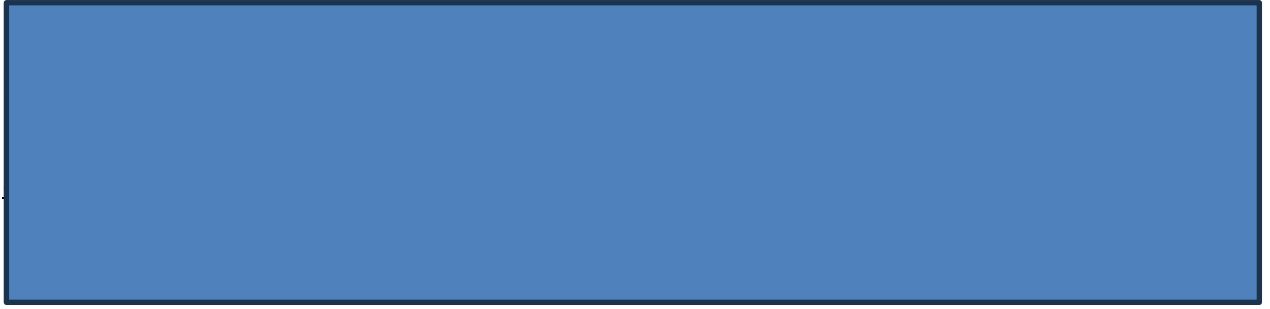


- CIQ棟横駐車場（中間港の時のみ使用）
ツアーガイド・ボランティア用




<広島港宇品第5バースへの入出場について>

●入出箇所



●ツアーバス入場手続き



 待機ツアーバス

委託業者のみなさんへ

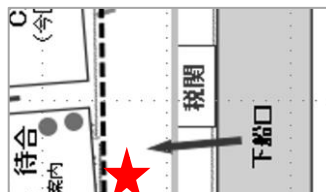
<着岸前>

〈集合後行うこと〉 ※現在、集合時間は入港時間のおよそ1時間前

- ① シャトルバス・タクシー出入口
車止めの解除: 警備員が配置されると同時くらいに、車止めを解除する
- ② 待合棟・展望スペース
トイレ側から鍵(マスターキー)を開けて入室し、シャッターを開けて入室。
展望スペースへの階段を解除(チェーンを撤去)し、
エレベーターの電源をオンにする。
※自動ドアの開閉スイッチは、早くからスイッチを入れると県民が入ってくるので注意
- ③ シャトルバス乗り場のセット
・時刻表・パンフレットの補充、貼り替え
・ラインパーテーションの設置
- ④ タクシー乗り場のセット
・タクシー乗り場の表示
・ラインパーテーションの設置
- ⑤ 岸壁へ、ツアーバス用のカラーコーンと「ツアーバス」標識のセット
- ⑥ 入港着岸までに**関係者(シーゲート・当日警備ヘッド)を集めて一日の動き確認ミーティングをすること!**
- ⑦ 入港着岸まで待機
・トイレ(ペーパー補充含む)と周辺の清掃
・外国語ボランティア受け入れ
・船舶代理店からの最新情報収集など
- ⑧ 旗(県・国・海事信号)、Welcome to Hiroshimaバナーを掲げる
- ⑨ 着岸後、タラップ付近に税関用テントを設置
(テントはゲートオープン後・接岸前に、8ゲート前に出しておくこと)

★追加

待合棟とCIQ棟の間のフェンスを開閉する際は、転倒防止の為、スロープの両サイドを仕切る



<外国語ボランティアについて>

- 1 謝金を渡し、準備した領収書にサイン(手書きもOK)をもらう。
(事前に人数と氏名を確認し当日までに準備すること)
- 2 当日のマニュアルを説明する
(シャトルバス乗り場・タクシー乗り場・当日の導線について、
岸壁内立入禁止について、宇品外貿埠頭でも両替対応が可能になったことについて)
- 3 役割分担する(下記の役目を1時間を目途に交代させていく)
下記について、ボランティアを集めて説明する
 - ①ターミナル内(宇品外貿埠頭待合棟)での観光案内
 - ②宇品旅客ターミナルに(電車乗場付近)設置する特設ブースでの
シャトルバス乗客への誘導・観光案内
 - ③タクシー関係
タクシー乗り場に待機し、第一交通があるので繋ぐ。
タクシー乗り場に一台もない場合は、Uberアプリから乗客自らタクシーを
呼ぶように伝える。
Uberアプリが使えない方は、案内所にあるタクシー会社名簿でボランティア
が通訳を行い責任者が電話する
※注意:タクシー会社を呼ぶ場合、キャンセル料金がかかる旨、必ず伝えること!!
**(突如キャンセルされ、タクシー会社がキャンセル料の請求を誰にすればよいか問題になった
ことあり)**
- 4 ボランティアのシャトルバス利用について
ボランティアの方で、シャトルに乗って港まで来たい人、又は帰りたい人がいる場合
は、座席に余裕があれば利用してもらってよい。
(事前にボランティアへ案内する際にアナウンスすること。)

<離岸時>

<離岸後行うこと>

- ① 離岸まで待機
 - ・トイレ(ペーパー補充含む)と周辺の清掃
 - ・船舶代理店からの最新情報収集など
- ② 撤去作業 (標識やラインパーテーションの撤去など)
 - ・シャトルバス・タクシー乗り場のセット
 - ・岸壁のカラーコーン・ツアーバス標識
 - ・税関用のテントを待合棟へ
 - ・宇品旅客ターミナルに設置した特設ブースの撤収作業
(シャトルバス最終便後、作業開始後テントなどは広島クルーズターミナル待合棟内へ戻す)
- ③ 待合棟・展望スペース
展望スペースに誰もいないことを確認した上で、階段を施錠(チェーンを設置)し、エレベーターの電源をオフにする。
消灯し、ロールカーテンを降ろし、シャッターを閉め、
トイレ側から鍵(マスターキー)で閉め退室。
※自動ドアの開閉スイッチは、早めにスイッチを切ること。
- ④ 車止めの設置: 車止めを設置し警備員の配置を解除。
- ⑤ 旗(県・国・海事信号)、Welcome to Hiroshimaバナーを片づける。

入場受付証

	ゲート	確認	駐車場	事前登録内容