

您的避难 可以拯救大家的生命。

灾情发生时，大部分人都是
“**因为周围的人避难了**”作为决定自己避难的理由。

所以要强调，**首先从您开始，采取避难行动。**

在避难之际，
地区间互相打招呼，尽量做到“**尽早避难**”，
平时就要与周围的人多交流，做好准备。

在避难时不要局限于市町级政府指定的避难场所，
还要确保例如较安全的亲戚和朋友家等“**多个避难场所**”。

警戒等级3(高龄者等避难)

身处危险场所的高龄者等避难需要时间的人员先避难。其他人员做避难准备。

警戒等级4(全体避难)

身处危险场所的全体人员避难。感到危险了就应在天黑之前避难等，尽早采取行动。

警戒等级5是灾情已经发生的状况。

广岛县政府正在做推广「大家一起来减灾」的县民总动员运动。

げんさい はじめのいっぽ

检索

首先是，从您开始。 采取避难行动。

什么时机，做什么？从泥石流中自我保护生命的3个要点。

要点 1

在「日常生活中」，要了解自家或父母家等的危险性。
再次确认有可能发生泥石流的区域。

从这里可以知道！

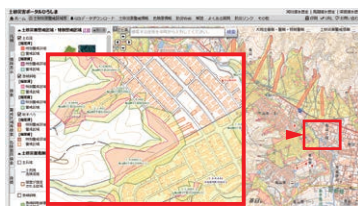
避难示意图

在所居住的市町级政府部门可以领到。

网络

在广岛县砂防课的主页「泥石流门户网站广岛」上，马上可以确认到。
(「どしゃさいがいぼーたるひろしま」)

国土地理院



这个二维码可以确认。



どしゃさいがいぼーたるひろしま



这里很重要！

土砂災害警戒区域
どしゃさいがいけいかいいき
泥石流警戒区域

土砂災害特別警戒区域
どしゃさいがいとくべつけいかいいき
泥石流特别警戒区域

这个地区公布和被指定的范围，有泥石流发生的可能。请提前做好避难准备。

要点 2

「雨天」要经常确认最新相关信息。

请在NHK数据播放确认「泥石流的危险程度信息」(「どしゃさいがいきけんどうじょうほう」)。

在短时间降雨量较大或长时间降雨时，请确认「泥石流危险程度信息」(「どしゃさいがいきけんどうじょうほう」)。

从这里可以知道！

NHK综合电视频道的(d)按钮可以确认。



操作方式

- 1 把电视调到NHK综合电视频道，按遥控器的(d)按钮(数据播放)。
- 2 选择「防災・生活情報」(「防灾・生活信息」)。
- 3 选择「土砂災害危険度情報」(「泥石流危险程度信息」)。



根据电视登录的邮编，电视屏幕会显示您所居住地区的泥石流危险程度的信息。

引用于NHK广岛电视台



要点 3

「避难时」要互相打招呼采取行动。首先，从您开始。

尽早的行动与合作，可以在危险中护身。

这里很重要！

在天黑之前
避难

与家人和近邻互相打招呼一起避难

无论怎样也出不去时，请到2楼以上远离斜坡的场所避难



咨询

■县民总动员运动相关事项:广岛县危机管理监 大家一起减灾推进课(みんなでげんさいすいしんか) TEL 082-513-2781
■泥石流相关事项:广岛县土木建筑局 砂防课(さぼうか) TEL 082-221-3764

2020年10月发行