

管内行政概要

平成25年度



広島県北部建設事務所

○ 表紙の説明

【鯉谷地区 急傾斜崩壊対策事業】

工事延長 L=100m
待受擁壁工 CoV=455m³
吹付法粹工 L=771m

施工場所 三次市三次町中所
完 成 平成25年3月

目 次

1 管内の概況	1
（1）面積及び人口	1
（2）気象の状況	2
（3）交通の状況	3
（4）公共土木施設の状況	5
ア 道路の状況	5
イ 河川の状況	9
ウ 砂防指定地、急傾斜地崩壊危険区域、地すべり防止区域及び 土砂災害特別警戒区域等の状況	13
2 組織及び職員配置状況	29
（1）組 織	29
（2）職員配置状況	29
（3）各課の分掌事務	30
（4）水防体制	31
（5）防災体制	32
（6）除雪体制	33
3 重点施策	35
（1）道路の整備	35
（2）河川の整備	38
（3）砂防設備の整備	39
（4）急傾斜地の整備	40
（5）建築行政の推進	41
（6）県営住宅の維持管理	41
4 業務の概要	42
（1）事業別予算等の状況	42
（2）用地補償の状況	44
（3）公共施設の維持管理状況	45
ア 道路の維持管理	45
イ 河川の維持管理	45
ウ 砂防等の維持管理	45
エ 許認可等事務の処理	46
オ 県営住宅の管理	47
カ 県立みよし公園の管理	47
（4）建築行政の状況	48

《管内図》

1 管内の概況

当事務所の管内は、広島県の北東部に位置し、三次市の土木建築行政と庄原市の建築行政を所管している。平成 24 年 10 月 1 日現在の管内面積は約 2,025 km²（土木行政区域は、約 778 km²）で、広島県の総面積の約 24%を占めており、府中市、東広島市、安芸高田市、世羅町、神石高原町及び岡山・島根・鳥取の 3 県と接している。

地勢は、中国地方のほぼ中央部に位置し、三次市及び庄原市の中心部にやや規模の大きな盆地が形成され、管内の面積の約 81%を森林が占めている。位置的に山陰・山陽の中間にあたり、管内の道路、鉄道は、山陽と山陰を結ぶ交通の要衝となっている。

道路は、一般国道 54 号、183 号、184 号及び 375 号が三次市を中心に交差し、放射状に延びる道路網を形成し、中国地方の東西道路交通の主幹である中国自動車道の三次インターチェンジには、国道 375 号が接続している。

また、鉄道は、国道 54 号と 183 号に沿って芸備線が、福山駅を起点として芸備線塩町駅（三次市塩町）まで福塩線が、三次駅を起点として江の川沿いに三江線が敷設されている。

河川は、中国地方最大の河川である江の川が、三次盆地において馬洗川・西城川と合流し、更に神野瀬川などを併せて県内を西流し、中国山地を横断して日本海に注いでいる。

（1）面積及び人口・世帯数

市 町	面 積 (km ²) (H24. 10. 1)	都市計画 区域面積 (ha) (H24. 3. 31)	森林面積 (ha) (H24. 4. 1)	推計人口・世帯数 (H25. 4. 1)	
				推計人口	世 帯 数
三 次 市	778. 19	9, 079	56, 005	54, 797	21, 908
庄 原 市	1, 246. 60	7, 613	98, 000	38, 377	15, 130
合 計	2, 024. 79	16, 692	154, 005	93, 174	37, 038

1 面積…国土交通省国土地理院の「全国都道府県市区町村別面積調」による

2 都市計画区域面積…県土木局・都市局の「土木建築行政の概要」による
(都市計画区域名：三次圏、庄原、東城、西城)

3 森林面積…県農林水産局の「林務関係行政資料」による

4 推計人口・世帯数…県企画振興局（統計課）の「広島県人口移動統計調査」による

(2) 気象の状況

ア 気 温

平成 24 年 4 月～平成 25 年 3 月

月別	最 高		最 低		平 均 気 温	備 考
	日	気 温	日	気 温		
H24.4	28	30.0℃	8	-1.9℃	12.4℃	最高気温 平成 24 年 7 月 29 日 36.2℃ 最低気温 平成 25 年 1 月 27 日 -6.7℃
5	27	28.8	13	4.7	16.8	
6	29	31.5	6	13.3	21.0	
7	29	36.2	8	15.5	25.5	
8	7	35.1	1	19.8	26.7	
9	2	33.3	27	12.1	22.6	
10	3	25.6	20	6.4	14.6	
11	9	18.0	28	-2.3	8.1	
12	16	12.8	11	-3.8	1.8	
H25.1	31	12.3	27	-6.7	0.8	
2	28	16.6	12	-4.0	2.8	
3	9	23.6	15	-4.8	7.4	

イ 雨 量

平成 24 年 4 月～平成 25 年 3 月

月別	月間雨量	最大日雨量		最 大 時 間 雨 量			備 考
		日	雨 量	日	時 間	雨 量	
H24.4	mm 90.0	11	mm 33.0	11	13:20	mm 10.0	最大日雨量 64.5 mm (平成 24 年 7 月 5 日) 降雨日数 126 日 (平成 24 年 4 月～25 年 3 月) 既往最大日雨量 291.0 mm (昭和 47 年 7 月 11 日) 既往最大連続雨量 611.0 mm (120 時間) (昭和 47 年 7 月 9 日～ 昭和 47 年 7 月 14 日)
5	57.5	2	29.5	2	6:22	6.0	
6	119.5	19	37.0	8	16:05	8.5	
7	243.0	5	64.5	13	13:45	31.0	
8	122.0	17	54.5	27	15:33	49.0	
9	112.5	2	39.0	2	18:20	32.0	
10	78.0	17	43.0	17	13:17	14.5	
11	94.5	17	26.0	17	9:40	10.5	
12	116.5	28	17.5	14	23:23	5.0	
H25.1	68.0	14	18.5	27	23:56	5.0	
2	81.0	18	17.5	4	3:40	5.0	
3	64.0	18	26.0	18	12:26	11.5	
計	1246.5						

ウ 積 雪

最 大 積 雪 深	既 往 50 年 間		平 成 24 年 度
	三次市	1.20m (昭和 38 年 1 月 26 日)	0.18m (平成 25 年 1 月 28 日)
	岡三淵	4.80m (")	0.66m (平成 25 年 1 月 28 日)
降 雪 日 数	49 日 (昭和 37 年 11 月～昭和 38 年 3 月) (三次)		16 日 (平成 24 年 12 月～平成 25 年 3 月) (三次)

エ 標 高 156 メートル (三次市役所前)

(3) 交通の状況

調査時間 12 時間 (午前 7 時～午後 7 時)

路 線 名	調 査 箇 所	平成 2 年 調 査 交 通 量	平成 6 年 調 査 交 通 量	平成 9 年 調 査 交 通 量	平成 11 年 調 査 交 通 量	平成 17 年 調 査 交 通 量	平成 22 年 調 査 交 通 量
一般国道 54 号	三次市青河町青河	台 11,169	台 11,482	台 11,819	台 11,923	台 12,016	—
一般国道 184 号	三次市三次町巴橋西詰	10,615	11,472	11,074	11,349	—	—
一般国道 54 号	三次市三原町遠木	6,427	7,012	7,654	7,434	7,909	—
一般国道 54 号	三次市布野町横谷	3,795	4,213	4,164	4,288	4,568	—
一般国道 183 号	三次市南畑敷町	12,466	14,083	12,932	13,577	12,086	14,280
一般国道 183 号	三次市四十貫町小原	4,489	5,479	5,235	5,799	6,120	—
一般国道 184 号	三次市南畑敷町掛原	8,267	8,628	8,449	8,761	8,270	7,990
一般国道 184 号	三次市吉舎町三玉	4,122	4,352	4,399	4,489	4,605	2,544
一般国道 375 号	三次市作木町大津	1,031	1,408	1,186	1,460	1,531	1,309
一般国道 375 号	三次市作木町香淀	604	786	669	629	648	—
一般国道 375 号	三次市日下町乙原	948	1,030	827	786	913	879
一般国道 375 号	三次市大田幸町五反田	2,672	4,505	5,125	5,573	5,907	5,969
一般国道 375 号	三次市三若町大原	1,022	2,384	2,543	2,683	3,271	2,983
一般国道 375 号	三次市三和町想田	2,126	1,845	2,133	1,949	2,441	2,098
主要地方道 三次・高野線	三次市三次町太才	4,455	5,977	6,015	5,021	5,317	6,466
主要地方道 三次・高野線	三次市君田町東入君	2,818	3,303	2,980	3,344	2,619	3,414
主要地方道 吉舎・油木線	三次市吉舎町吉舎	2,122	2,087	2,081	2,102	2,200	2,044
主要地方道 吉舎・豊栄線	三次市吉舎町辻	1,195	1,124	1,380	1,254	1,263	987
主要地方道 広島・三次線	三次市上志和地町上川立	1,630	1,946	2,130	2,152	2,259	—

路 線 名	調 査 箇 所	平成 2 年 調 査 交 通 量	平成 6 年 調 査 交 通 量	平成 9 年 調 査 交 通 量	平成 11 年 調 査 交 通 量	平成 17 年 調 査 交 通 量	平成 22 年 調 査 交 通 量
主要地方道 世羅・甲田線	三次市三和町上板木	台 2,899	台 3,224	台 3,571	台 3,607	台 3,172	3,040
主要地方道 三次・庄原線	三次市三良坂町長田	769	991	876	884	776	744
主要地方道 庄原・作木線	三次市布野町戸河内	343	515	403	408	691	662
主要地方道 庄原・作木線	三次市作木町落合	964	1,239	1,589	1,900	1,924	1,613
主要地方道 三次・三和線	三次市下志和知町	2,325	1,544	1,244	1,215	1,224	1,348
主要地方道 三次・美土里線	三次市栗屋町亀谷	840	929	1,008	985	991	—
主要地方道 三良坂・総領線	三次市三良坂町灰塚	1,063	1,260	967	1,516	1,534	—
一般県道 太郎丸・吉舎線	三次市吉舎町三玉	726	1,002	835	903	898	—
一般県道 若屋・秋町線	三次市秋町	388	405	441	438	438	179
一般県道 糸井・塩町線	三次市糸井町信貞	1,031	1,047	1,078	1,057	911	873
一般県道 和知・塩町線	三次市和知町和知	1,710	2,439	2,411	2,546	2,520	2,528
一般県道 青河・江田川之内線	三次市青河町松谷	325	445	512	501	343	329
一般県道 青河・江田川之内線	三次市廻神町高杉	664	593	768	512	512	755
一般県道 和知・三次線	三次市三次町	4,325	7,116	8,015	8,003	7,470	6,909
一般県道 大津・横谷線	三次市作木町大津	420	589	491	481	中止	166
一般県道 羽出庭・向原線	三次市三和町羽出庭	371	364	612	600	206	191
一般県道 下門田・泉吉田線	三次市君田町市井田	464	688	595	658	656	260

主要都市に通ずるバスの運行状況は次のとおりである。

平成 25 年 4 月 1 日現在

種 別	区 間	便数 (往復)	摘 要
広島電鉄	広島～松江	8	高速経由
備北交通	広島～庄原	22	高速経由
〃	三次～庄原	25	
広島電鉄・備北交通 一畑バス	広島～三次	19	高速経由
中国バス・阪急バス	三次～新大阪	5	ハイウェイバス
一畑バス	広島～松江	8	高速経由
JRバス・一畑バス	三次～出雲	9	
広島電鉄他	広島～米子	5	高速経由

(4) 公共土木施設の状況

ア 道路の状況

(ア) 概況

当事務所の管内は、一般国道 54 号が南北に縦断し、これより一般国道 183 号、184 号、375 号（433 号、434 号重用）が分岐して交通の動脈を形成している。

平成 19 年 10 月に道路法第 17 条 2 項の規定により一般県道 20 路線の道路管理権限を三次市へ移譲しており、当事務所が管理する路線は、一般国道 5、主要地方道 15、一般県道 9 の計 29 路線、総延長約 289 km で、バス路線も多く、地域拠点を結ぶ幹線の役割を担っている。

(注) () 内は、国土交通省管理の一般国道 54 号を含めた数値

平成 24 年 4 月 1 日現在

種 別	路線数	実 延 長 m	改 良 済		舗 装 済		摘 要
			延 長 m	改良率 %	延 長 m	舗装率 %	
一 般 国 道	(6) 5	(134,084.2) 101,364.2	(126,834.3) 94,114.3	(94.6) 92.8	(134,084.2) 101,364.2	(100.0) 100.0	・一般国道 54 号は国土交通省管理 ・一般国道 434 号は全線 375 号、433 号に重用
主要地方道	15	132,074.4	127,310.1	96.4	132,074.4	100.0	
一 般 県 道	9	55,705.3	36,180.7	65.0	55,705.3	100.0	
計	(30) 29	(321,863.9) 289,143.9	(290,325.1) 257,605.1	(90.2) 89.1	(321,863.9) 289,143.9	(100.0) 100.0	

(イ) 路 線 調

平成 24 年 4 月 1 日現在

種 別	路 線 名	区 間	実 延 長 m	幅 員 m	改 良 済		舗 装 済		要改良 延 長 m
					延 長 m	改良率 %	延 長 m	舗装率 %	
一 般 国 道	54 号	安芸高田市境～ 島根県境	32,720.0	6.5 ～12.5	32,720.0	100.0	32,720.0	100.0	—
	小 計	1	32,720.0		32,720.0	100.0	32,720.0	100.0	—
	183 号	三次市栗屋町～ 庄原市境	11,144.5	5.5 ～29.8	11,144.5	100.0	11,144.5	100.0	—
	184 号	三次市南畑敷町～ 世羅町境	21,773.5	5.5 ～26.0	21,773.5	100.0	21,773.5	100.0	—
	375 号	東広島市境～島根県境	68,158.3	2.8 ～29.3	60,908.4	89.4	68,158.3	100.0	7,249.9
	433 号	安芸高田市境～ 三次市作木町	287.9	8.0 ～11.1	287.9	100.0	287.9	100.0	—
	434 号	安芸高田市境～ 三次市作木町	0.0		0.0		0.0		—
	小 計	5	101,364.2		94,114.3	92.8	101,364.2	100.0	7,249.9
	計	(6) 5	(134,084.2) 101,364.2		(126,834.3) 94,114.3	(94.6) 92.8	(134,084.2) 101,364.2	(100.0) 100.0	7,249.9

種 別	路 線 名	区 間	実延長 m	幅 員 m	改 良 済		舗 装 済		要 改 良 延 長 m
					延 長 m	改良率 %	延 長 m	舗装率 %	
主 要 地 方 道	甲 田 作 木 線	島根県境～ 三次市作木町	75.0	6.2 ～13.8	75.0	100.0	75.0	100.0	—
	浜 田 作 木 線	島根県境～ 三次市作木町	0.0		0.0		0.0		—
	吉 舎 油 木 線	三次市吉舎町～ 府中市境	11,359.1	5.5 ～34.0	11,359.1	100.0	11,359.1	100.0	—
	吉 舎 豊 栄 線	三次市吉舎町～ 世羅町境	6,771.7	5.5 ～31.6	6,771.7	100.0	6,771.7	100.0	—
	広 島 三 次 線	安芸高田市境～ 三次市下志和地町	6,435.0	7.0 ～18.3	6,435.0	100.0	6,435.0	100.0	—
	三 次 高 野 線	三次市十日市中～ 庄原市境	13,609.2	5.5 ～23.3	13,609.2	100.0	13,609.2	100.0	—
	三 次 大 和 線	三次市三若町～ 世羅町境	5,781.4	5.5 ～23.3	5,781.4	100.0	5,781.4	100.0	—
	甲山甲奴上市線	世羅町境～庄原市境	16,442.9	2.8 ～24.5	13,964.1	84.9	16,442.9	100.0	2,478.8
	世 羅 甲 田 線	世羅町境～ 安芸高田市境	7,651.2	5.5 ～15.9	7,651.2	100.0	7,651.2	100.0	—
	府中世羅三和線	世羅町境～ 三次市三和町	5,532.0	4.5 ～15.6	5,519.2	99.8	5,532.0	100.0	12.8
	三 次 庄 原 線	三次市石原町～ 庄原市境	17,128.8	3.0 ～20.3	16,855.7	98.4	17,128.8	100.0	273.1
	庄 原 作 木 線	庄原市境～ 三次市作木町	15,517.5	5.5 ～19.3	15,421.5	99.4	15,517.5	100.0	96.0
	三 次 三 和 線	三次市秋町～ 三次市三和町	11,102.5	5.5 ～23.0	11,102.5	100.0	11,102.5	100.0	—
	三次美土里線	三次市栗屋町～ 安芸高田市境	8,406.3	2.8 ～15.6	6,502.7	77.4	8,406.3	100.0	1,903.6
	三良坂総領線	三次市三良坂町～ 庄原市境	6,261.8	5.5 ～18.0	6,261.8	100.0	6,261.8	100.0	—
	小 計	15	132,074.4		127,310.1	96.4	132,074.4	100.0	4,764.3
一 般 県 道	三 次 江 津 線	三次市三次町～ 安芸高田市境	6,120.7	2.5 ～14.0	3,149.2	51.5	6,120.7	100.0	2,971.5
	三 和 大 和 線	三次市三和町～ 東広島市境	4,421.6	2.5 ～12.0	3,313.8	74.9	4,421.6	100.0	1,107.8
	新 市 三 次 線	庄原市境～ 三次市西河内町	4,142.0	2.8 ～12.5	3,478.7	84.0	4,142.0	100.0	663.3
	別 迫 上 下 線	世羅町境～府中市境	690.3	2.5 ～3.8	0.0	0.0	690.3	100.0	690.3
	宇 賀 矢 野 線	三次市甲奴町～ 府中市境	6,705.5	2.5 ～19.2	5,455.2	81.4	6,705.5	100.0	1,250.3
	宇 賀 安 田 線	三次市甲奴町～ 世羅町境	4,881.2	2.5 ～18.6	2,184.9	44.8	4,881.2	100.0	2,696.3
	羽出庭向原線	三次市三和町～ 安芸高田市境	5,669.0	2.5 ～19.0	2,822.0	49.8	5,669.0	100.0	2,847.0
	七塚三良坂線	庄原市境～ 三次市三良坂町	4,179.5	5.5 ～28.0	4,179.5	100.0	4,179.5	100.0	—
	下門田泉吉田線	庄原市境～ 三次市君田町	18,895.5	2.0 ～30.4	11,597.4	61.4	18,895.5	100.0	7,298.1
	小 計	9	55,705.3		36,180.7	65.0	55,705.3	100.0	19,524.6
合 計		(30) 29	(321,863.9) 289,143.9		(290,325.1) 257,605.1	(90.2) 89.1	(321,863.9) 289,143.9	(100.0) 100.0	31,538.8

<参考> 権限移譲路線

平成 19 年 10 月権限移譲時数値

種 別	路 線 名	区 間	実延長 m	幅 員 m	改 良 済		舗 装 済		要改良延長 m
					延 長 m	改良率 %	延 長 m	舗装率 %	
一 般 県 道	甲 奴 停 車 場 線	三次市甲奴町	74.1	5.0 ～5.5	74.1	100.0	74.1	100.0	—
	吉 舍 停 車 場 線	三次市吉舎町	453.0	5.0 ～25.0	453.0	100.0	453.0	100.0	—
	三 良 坂 停 車 場 線	三次市三良坂町	388.6	5.0 ～20.0	388.6	100.0	388.6	100.0	—
	塩 町 停 車 場 線	三次市塩町	316.0	5.0 ～8.0	0.0	0.0	316.0	100.0	316.0
	志 和 地 停 車 場 線	三次市下志和地町	194.0	3.8 ～6.0	29.0	14.9	194.0	100.0	165.0
	三 次 停 車 場 線	三次市十日市南	24.5	9.0 ～9.0	24.5	100.0	24.5	100.0	—
	神 杉 停 車 場 線	三次市神杉町	322.5	5.0 ～25.0	95.5	29.7	322.5	100.0	227.0
	梶 田 三 良 坂 線	三次市甲奴町～ 三次市三良坂町	9,546.1	2.8 ～20.0	6,655.9	67.7	9,546.1	100.0	2,890.2
	太 郎 丸 吉 舎 線	三次市甲奴町～ 三次市吉舎町	9,549.6	2.5 ～25.5	5,862.1	61.3	9,549.6	100.0	3,687.5
	若 屋 秋 町 線	三次市栗屋町～ 三次市秋町	3,231.8	2.8 ～18.1	551.4	17.1	3,231.8	100.0	2,680.4
	糸 井 塩 町 線	三次市糸井町～ 三次市塩町	5,157.9	2.5 ～22.3	4,326.3	83.9	5,157.9	100.0	831.6
	和 知 塩 町 線	三次市和知町～ 三次市塩町	4,209.1	2.8 ～15.7	3,703.1	88.0	4,209.1	100.0	506.0
	青 河 江 田 川 之 内 線	三次市青河町～ 三次市江田川之内町	10,877.0	2.8 ～25.0	7,065.7	65.0	10,877.0	100.0	3,811.3
	和 知 三 次 線	三次市四拾貫町～ 三次市三次町	6,547.5	5.0 ～12.0	6,547.5	100.0	6,547.5	100.0	—
	木 呂 田 本 郷 線	三次市君田町	3,283.4	5.0 ～12.4	3,283.4	100.0	3,283.4	100.0	—
	香 淀 三 次 線	三次市作木町	6,597.6	5.0 ～12.2	6,597.6	100.0	6,597.6	100.0	—
	大 津 横 谷 線	三次市作木町～ 三次市布野町	13,280.6	2.5 ～53.0	3,131.8	23.6	13,280.6	100.0	10,148.8
	羽 出 庭 三 良 坂 線	三次市三和町～ 三次市有原町	7,025.5	2.5 ～14.5	5,540.9	78.9	7,025.5	100.0	1,484.6
	三 次 イ ン タ ー 線	三次市西酒屋町	3,117.6	5.5 ～50.0	3,117.6	100.0	3,117.6	100.0	—
	穴 笠 三 次 線	三次市穴笠町～ 三次市十日市東	0.0	—	0.0	0.0	0.0	0.0	—
合 計		20	84,196.4		57,448.0	68.2	84,196.4	100.0	26,748.4

(ウ) 橋梁及び隧道の状況 (県管理路線)

平成 24 年 4 月 1 日現在

区分	数	延長 m	鋼 橋		コンクリート橋		永 久 橋化率 %	木 橋		石 橋		摘 要
			数	延長m	数	延長m		数	延長m	数	延長m	
橋 梁	215	6,322.7	36	2,477.3	179	3,845.4	100.0	—	—	—	—	—
隧 道	12	9,430.5	一般国道 184 号 (130.0)									雲 通
			一般国道 375 号 (342.0)									日下わかあゆ
			一般国道 375 号 (972.0)									門 田
			一般国道 375 号 (735.0)									熊 見
			一般国道 375 号 (664.0)									式
			一般国道 375 号 (454.0)									大 津
			一般国道 375 号 (468.0)									伊 賀 和 志
			一般国道 375 号 (3,232.5)									両 国
			主要地方道三次庄原線 (363.0)									石 原
			主要地方道庄原作木線 (1,402.3)									便 坂
			主要地方道三良坂総領線 (650.0)									倉 谷
			一般県道下門田泉吉田線 (17.7)									茗 荷 谷 1 号

イ 河川の状況

(ア) 概 況

管内河川はすべて江の川水系に属するが、これを大別すると江の川、馬洗川、西城川、神野瀬川の4水系に別れ、三次盆地に注いで江の川に合流している。

47年災害復旧に当たり、災害助成関連事業で改良復旧に努力したが、県管理区間の未改修延長は約150 kmもあり、予防的対策も含めて改修の促進が必要である。

平成25年4月1日現在

種 別		河川数	延 長 m	要改修 延長 km	未改修 延長 km	改修済 延長 km	改 修 率 %	摘 要
一級河川	直 轄 区 間	7	78,060	28.0	4.5	23.5	83.9	
	県管理区間	64	312,240	294.7	150.2	144.5	49.0	
合 計		66	390,300	322.7	154.7	168.0	52.1	

(注) 県管理区間と直轄区間の河川数が重複しているため、管内の河川数の合計は一致しない。

(イ) 河 川 調

平成25年4月1日現在

河 川 名	種 別	延 長 m	要改修 延長 km	未改修 延長 km	改修済 延長 km	改修率 %	施 行 期 日	摘 要
江 の 川	一級河川	51,600	19.7	3.5	16.2	82	大 8. 4. 1 昭 28. 8. 5	直轄区間
馬 洗 川	〃	5,800	5.5	0.6	4.9	89	大 8. 4. 1 昭 14. 7. 15 昭 28. 9. 1/36. 6. 1	〃
上 下 川	〃	11,700	0.5	0	0.5	100	昭 5. 5. 1/33. 3. 1	〃
神 野 瀬 川	〃	5,500	1.0	0.4	0.6	60	昭 5. 4. 1/28. 8. 5 昭 33. 3. 11	〃
西 城 川	〃	1,300	1.3	0	1.3	100	大 8. 4. 1 昭 33. 3. 11/44. 4. 1	〃
大 谷 川	〃	1,300	0	0	0	100	昭 40. 3. 20	〃
杉 谷 川	〃	860	0	0	0	100	昭 44. 4. 1 平 8. 5. 11	〃
計	7	78,060	28.0	4.5	23.5	83.9		
作 木 川	一級河川	4,000	4.0	4.0	0	0	昭 5. 5. 1	県管理区間
神 野 瀬 川	〃	30,400	29.9	23.1	6.8	23	昭 5. 4. 1/28. 8. 5 昭 33. 3. 11	〃
布 野 川	〃	13,770	13.8	10.9	2.9	21	昭 5. 5. 11/36. 6. 11	〃

河 川 名	種 別	延 長 m	要改修 延長 km	未改修 延長 km	改修済 延長 km	改修率 %	施 行 期 日	摘 要
中 郷 川	一級河川	7,780	7.8	7.8	0	0	昭 36. 6. 1	県管理区間
馬 洗 川	〃	27,900	27.9	0.3	27.6	99	大 8. 4. 1 昭 14. 7. 15 昭 28. 9. 1/36. 6. 1	〃
西 城 川	〃	7,500	7.5	0	7.5	100	大 8. 4. 1/昭 3. 3. 11 昭 44. 4. 1	〃
火 の 坪 川	〃	1,000	1.0	1.0	0	0	昭 47. 5. 4	〃
大 坪 谷 川	〃	2,300	2.3	0	2.3	100	昭 43. 4. 20	〃
枝 郷 川	〃	1,600	1.6	1.4	0.2	13	昭 43. 4. 20	〃
穴 笠 川	〃	1,900	1.9	1.9	0	0	昭 41. 4. 1	〃
萩 川	〃	3,000	3.0	3.0	0	0	昭 34. 7. 10	〃
宗 祐 川	〃	2,500	2.5	0.6	1.9	76	昭 43. 4. 20	〃
権 現 川	〃	2,000	2.0	0.3	1.7	85	昭 51. 5. 10	〃
恵 木 谷 川 (三次市畠敷町)	〃	1,000	1.0	1.0	0	0	昭 47. 5. 4	〃
岩 屋 寺 谷 川	〃	1,300	1.3	0	1.3	100	昭 45. 5. 1	〃
大 谷 川 (三次市畠敷町)	〃	2,300	2.3	2.2	0.1	4	昭 40. 3. 22	〃
四 十 貫 川	〃	2,650	2.7	1.4	1.3	48	昭 42. 5. 25	〃
芋 面 川	〃	9,300	8.3	7.3	1.0	12	昭 24. 10. 21 昭 40. 3. 22	〃
岩 倉 川	〃	1,460	1.5	0.5	1.0	67	昭 36. 6. 1	〃
国 兼 川	〃	6,500	3.5	2.0	1.5	43	昭 5. 5. 1/28. 9. 1 昭 44. 4. 1/51. 5. 10	〃
菅 田 川	〃	1,700	1.7	0.6	1.1	65	昭 43. 4. 20	〃
一 ノ 谷 川	〃	1,700	1.7	0	1.7	100	昭 44. 4. 1	〃
美 波 羅 川	〃	25,500	24.7	1.6	23.1	94	昭 54. 4. 1/28. 9. 1 昭 38. 4. 1	〃
五 反 田 川	〃	1,800	1.8	1.6	0.2	11	昭 43. 4. 20	〃
木 乗 川	〃	2,900	2.9	2.9	0	0	昭 44. 4. 1	〃
飯 田 川	〃	5,700	5.2	1.2	4.0	77	昭 5. 5. 1 昭 36. 6. 1	〃
吉 原 川	〃	6,200	6.2	5.5	0.7	11	昭 5. 5. 1/38. 4. 1 昭 44. 4. 20	〃

河 川 名	種 別	延 長 m	要改修 延長 km	未改修 延長 km	改修済 延長 km	改修率 %	施 行 期 日	摘 要
中 村 川	一級河川	500	0.4	0.4	0	0	昭 40. 3. 22	県管理区間
井 田 川	〃	1,800	1.8	1.6	0.2	11	昭 38. 4. 1	〃
上 下 川	〃	29,300	21.2	0	21.2	100	昭 5. 5. 1 昭 38. 4. 1	〃
本 村 川	〃	3,400	3.0	0	3.0	100	昭 5. 5. 1/26. 1. 16 昭 40. 3. 22	〃
仮 屋 谷 川	〃	2,500	2.5	2.5	0	0	昭 44. 4. 1	〃
大 谷 川 (三次市三良坂町)	〃	2,000	2.0	1.9	0.1	5	昭 40. 3. 22	〃
抜 湯 川	〃	7,120	7.1	5.4	1.7	24	昭 43. 4. 20	〃
長 田 川	〃	4,700	4.7	4.5	0.2	4	昭 28. 9. 1	〃
沖 江 川	〃	2,100	2.1	0.3	1.8	86	昭 36. 6. 1	〃
後 迫 川	〃	1,000	1.0	0	1.0	100	昭 47. 5. 4	〃
片 野 川	〃	3,700	3.7	0	3.7	100	昭 28. 9. 1	〃
矢 井 川	〃	3,500	3.5	3.5	0	0	昭 28. 9. 1	〃
恵 木 谷 川 (三次市吉舎町)	〃	1,300	1.3	1.3	0	0	昭 43. 4. 20	〃
三 玉 川	〃	1,550	1.6	0.9	0.7	44	昭 38. 4. 1	〃
吉 舎 谷 川	〃	1,800	1.8	0.4	1.4	78	昭 36. 4. 1	〃
桧 の 川	〃	2,800	2.8	2.8	0	0	昭 41. 4. 1	〃
戸 張 川	〃	4,600	3.0	2.5	0.5	17	昭 23. 4. 1	〃
滝 川	〃	1,680	1.7	0	1.7	100	昭 43. 4. 20 昭 48. 4. 12	〃
水 呑 川	〃	160	0.2	0	0.2	100	昭 48. 4. 12	〃
黒 渕 川	〃	1,000	1.0	1.0	0	0	昭 38. 4. 1	〃
山 福 田 川	〃	1,500	1.1	1.1	0	0	昭 40. 3. 22	〃
北 溝 川	〃	3,300	3.3	0.7	2.6	79	昭 36. 6. 1/38. 4. 1 昭 43. 4. 20	〃
片 丘 川	〃	4,200	4.2	2.1	2.1	50	昭 38. 4. 1 昭 44. 4. 20	〃
片丘川トンネル放水路	〃	2,070	2.1	0	2.1	100	昭 56. 4. 3	〃

河 川 名	種 別	延 長 m	要改修 延長 km	未改修 延長 km	改修済 延長 km	改修率 %	施 行 期 日	摘 要
小 似 川	一級河川	4,600	4.6	4.6	0	0	昭 24. 10. 1 昭 40. 3. 22	県管理区間
宮 地 川	〃	900	0.9	0.9	0	0	昭 45. 5. 1	〃
上 村 川	〃	4,100	4.1	1.7	2.4	59	昭 38. 4. 1	〃
板 木 川	〃	13,600	12.5	11.1	1.4	11	昭 5. 5. 1 昭 40. 3. 22	〃
陰 地 川	〃	1,500	1.5	0.4	1.1	73	昭 40. 3. 22	〃
今 出 原 川	〃	4,100	4.1	4.1	0	0	昭 50. 4. 11	〃
岡 城 川	〃	1,300	1.3	0.9	0.4	31	昭 47. 5. 4	〃
永 屋 川	〃	400	0.4	0.4	0	0	昭 5. 5. 1	〃
長 谷 川	〃	1,600	1.3	1.3	0	0	昭 43. 4. 20	〃
宇 賀 川	〃	4,500	4.5	2.2	2.3	51	昭 38. 4. 1	〃
六 宗 川	〃	1,900	1.9	1.9	0	0	昭 43. 4. 20	〃
友 森 川	〃	4,410	4.4	2.9	1.5	34	昭 38. 4. 1	〃
小 童 川	〃	6,090	6.1	2.8	3.3	54	昭 28. 9. 1	〃
小計	64	312,240	294.7	150.2	144.5	49.0		
合計	66	390,300	322.7	154.7	168.0	52.1		

ウ 砂防指定地，急傾斜地崩壊危険区域，地すべり防止区域及び土砂災害特別警戒区域等の状況

(ア) 概 況

当管内では，515 の土石流危険渓流があり，このうち 129 渓流を砂防指定地に指定し，効率的かつ重点的に砂防えん堤や流路工等の設備を整備している。

また，1,300 の急傾斜地崩壊危険箇所があり，このうち 33 箇所を急傾斜地崩壊危険区域に指定し，法面崩壊を防止する法柵工や，崩土を待受ける待受擁壁等の設備を整備している。

さらに，2 の地すべり危険箇所があり，このうち 1 箇所を地すべり防止区域に指定し，主として集水ボーリング等の設備を整備している。

そして，511 の土砂災害特別警戒区域と 537 の土砂災害警戒区域を指定し，危険の周知，警戒避難体制の整備，住宅等の新規立地の抑制及び既存住宅の移転促進等のソフト対策を推進している。

平成 25 年 4 月 1 日現在

区 分		指定地区数	指 定 延 長 面 積		摘 要
			延 長 (m)	面 積 (m ²)	
砂 防 指 定 地		129 渓流	187,172.1	7,136,920	
急 傾 斜 地 崩 壊 危 険 区 域		33 箇所	—	245,776	学校等 5 民家 270 駅 1
地すべり防止区域		1 区域	—	地すべり 9,000 隣接地 42,200	
土 砂 災 害	特別警戒区域	511 区域	—	—	急傾斜地の崩壊：308 土石流：203
	警 戒 区 域	537 区域	—	—	急傾斜地の崩壊：311 土石流：226

(イ) 砂防指定地調

平成 25 年 4 月 1 日現在

水系概要		所在地			指定地の概況		追加 指定
溪流名等	溪流名 (ヨミ)	市	町・大字	字	面積 (ha)	延長 (km)	
阿 部 地 川	アベチカガリ	三次市	酒河町 青河	阿部地	2.2300	1.5000	
井 田 川	イダガリ	三次市	大田幸町	岩平山	11.5000	2.5000	
芋 面 川	イモカガリ	三次市	廻神町 廻神	魚切・城山	3.9500	1.4000	2
岩 倉 川	イクラカガリ	三次市	高杉町	光貞	7.0000	1.5000	
岩 屋 寺 谷 川	イワシタニカガリ	三次市	畠敷町	花ノ木	4.2600	0.7100	
魚 切 川	ウキリカガリ	三次市	下志和地町	平田一の滝	0.3000	0.3000	
恵 木 谷 川	エギタニカガリ	三次市	畠敷町 恵木谷	城平	7.2700	1.0000	
大 滝 川	オホタカガリ	三次市	有原町	操美	1.0000	0.6800	
大 谷 川	オホタニカガリ	三次市	栗屋町	下田	0.4900	0.2450	
大 谷 川	オホタニカガリ	三次市	有原町	東大山	2.3400	0.4800	
大 峠 川	オホツケガリ	三次市	糸井町	暖	6.4000	1.4000	
大 番 谷 川	オホバンタニカガリ	三次市	向江田町 池田	大番谷山	3.1600	0.9000	
掛 田 川	カケタガリ	三次市	三若町	城山	1.2300	0.8200	
上 旭 川	カミアサヒカガリ	三次市	栗屋町		1.5300	0.3250	
上 村 上 川	カミムラカミガリ	三次市	栗屋町	伊勢山	0.6100	0.1510	
上 村 川	カミムラカリ	三次市	栗屋町	地主平	5.3000	1.2000	
切 田 川	キリタガリ	三次市	和知町	大仙	1.5000	1.3000	
五 助 谷 川	ゴスケタニカガリ	三次市	三次町	寺戸	5.8100	0.7900	
小 似 川	コニカガリ	三次市	東酒屋町	亀の丸	0.5300	0.2600	
三 軒 屋 川	サンケンヤカガリ	三次市	西酒屋町	石井谷	12.4000	2.1000	
島 之 尾 川	シマノカガリ	三次市	栗屋町 長伝	国司原	3.3200	0.8000	
下 津 河 内 川	シモツコウチカガリ	三次市	栗屋町	念仏山	5.9700	1.2200	
下 津 河 内 川 支 川	シモツコウチカガリシエン	三次市	栗屋町	摺ヶ久保	3.2500	0.8850	
白 糸 川	シライトカガリ	三次市	三若町	城山	1.0000	1.2150	
新 家 川	シヤカガリ	三次市	下志和地町 春木	藤根原・田中曾	4.6400	1.3400	1
住 屋 谷 川	スミヤタニカガリ	三次市	栗屋町	是当	0.7700	0.2000	
寺 町 川	テラマチカガリ	三次市	向江田町	観音谷・無量寺	1.8100	0.6040	1
堂 々 川	トトウカガリ	三次市	上川立町	湯口谷	0.6040	0.6000	
長 田 川 及 び 支 川	チガタカガリヲヨビシエン	三次市	上田町	石井谷	9.5000	2.3100	
永 屋 川	チガヤカガリ	三次市	上川立町	井出原堰・観音	2.8600	2.8600	1
鍋 屋 谷 川	ナベヤタニカガリ	三次市	栗屋町		2.6800	0.8400	
長 谷 川 及 び 支 川	ハセカガリヲヨビシエン	三次市	栗屋町	長谷	13.8500	2.9000	
春 木 川	ハルキカガリ	三次市	三若町	川平	12.1900	2.3200	
東 永 屋 川	ヒガシカガリ	三次市	下川立町	段道	1.0400	0.3350	
福 田 川	フクタガリ	三次市	下志和地	高鉢	1.2400	1.2400	
袋 地 川	フクロチカガリ	三次市	海渡町	暖平	5.4000	1.2000	
藤 谷 川	フジタニカガリ	三次市	上田町	藤谷	1.1000	2.9000	
船 谷 川	フネタニカガリ	三次市	下市志和地町	船谷	14.0000	2.4000	
本 郷 川	ホンコウカガリ	三次市	小文町	本郷平	2.6500	0.9600	1
松 谷 川	マツタニカガリ	三次市	酒河町 東酒河	縁地	5.1600	2.4200	
馬 行 谷 川	マキタニカガリ	三次市	栗屋町 馬行谷	馬池谷	1.7400	2.7400	
向 三 原 川	カイミハラカガリ	三次市	三原町	尼貝	1.0000	0.2500	
餅 井 谷 川	モチイタニカガリ	三次市	下志和地町	平越	0.6000	2.0000	
持 田 川	モチダガリ	三次市	上田町	観音山	3.7300	1.3840	1

水系概要			所在地			指定地の概況		追加 指定
溪流名等	溪流名（ヨミ）	市	町・大字	字	面積(ha)	延長(km)		
森 谷 川	モリタニガリ	三次市	三若町	向横山	7.2000	1.4500		
矢 谷 川	ヤタニガリ	三次市	石原町	鷹ノ巣・甲斐平	2.2500	2.3190	2	
山 手 川	ヤマテガリ	三次市	海渡町	光時	3.5000	0.8000		
中 ノ 村 川 2 号	ナカムラガリ2ゴウ	三次市	栗屋町	中ノ村	0.7335	0.1600		
石 原 谷 川	イハラタニガリ	三次市	君田町 石原	東山	9.3800	6.6500		
泉 吉 田 川	イズミヨシダガリ	三次市	君田町	丑谷	3.4500	1.1750		
日 の 本 川 及 び 支 川	ヒノモトガリヲホビシセン	三次市	君田町 東入君	大柳	17.8000	4.4600		
茂 田 川	モエダガリ	三次市	君田町 茂田	奥山	16.1000	7.8000		
保 田 川	ヤスタガリ	三次市	君田町 石原	西山	19.2883	3.8000	1	
伊木谷川及び同支川	イキヤニガリヲホビトウシセン	三次市	布野町 下布野	高丸・川平	5.9400	0.9860	1	
大 谷 川	オオタニガリ	三次市	布野町 下布野	川平	6.5000	1.4460		
尻 無 川	シラシガリ	三次市	布野町 上布野	大谷	11.6580	1.4300	2	
吸 谷 川	スイタニガリ	三次市	布野町 横谷	吸谷	17.4000	3.7820		
田 代 川 及 び 支 川	タノカガリヲホビシセン	三次市	布野町 下布野	高丸	15.2500	2.3400		
戸 河 内 川	トコウチガリ	三次市	布野町 戸河内	寺谷	18.7300	4.2570		
野 谷 川	ノタニガリ	三次市	布野町 上布野	西野谷	7.1400	1.6230		
姫 ケ 滝 川	ヒメノタキガリ	三次市	布野町 下布野	柳田・赤松	7.6900	3.0450	1	
布 野 川	フノガリ	三次市	布野町 上布野	飼馬・瀬戸	0.1500	0.0900	1	
明 谷 川	ミョウタニガリ	三次市	布野町 上布野	松ヶ日南	8.0000	1.8750		
湯 谷 川	ユダニガリ	三次市	布野町 上布野	惣敷	4.1100	1.5200	3	
吉 谷 川	ヨシタニガリ	三次市	布野町 横谷	吉谷	12.5800	2.8600		
江 谷 川	エダニガリ	三次市	作木町 森山西	江谷・乗松	17.3848	6.1500	2	
落 合 川	オチアイガリ	三次市	作木町 下作木	落合	2.3500	0.5400		
落 ケ 谷 川	オシガタニガリ	三次市	作木町 上作木	上郷	1.2700	0.1600		
上 作 木 川	カミサキガリ	三次市	作木町 下作木	落合	1.4800	1.4800		
香 淀 川	カホトガリ	三次市	作木町 門田	下の原	3.1800	1.5900		
唐 香 川	カヲウガリ	三次市	作木町 香淀	唐香	1.5700	1.0500		
北 香 淀 川	キタホトガリ	三次市	作木町 香淀	下郷	1.5900	0.0000		
小 谷 川	コタニガリ	三次市	作木町 西野	下郷・本郷	33.0400	3.7200	1	
作 木 川	サキガリ	三次市	作木町 上作木	下郷・中郷・上郷	2.8900	1.6750	3	
砂 井 谷 川	スナイタニガリ	三次市	作木町 岡三淵	本郷	10.0000	4.5000		
天 神 川	テンジンガリ	三次市	作木町 伊賀和志	谷地	0.1400	0.0810		
天 神 川	テンジンガリ	三次市	作木町 森山西	摺滝	3.0400	0.3800		
東 川	ヒガシガリ	三次市	作木町 上作木	中郷	0.9500	0.9500		
便 坂 川	ヒンサカガリ	三次市	作木町 上作木	中郷・下郷	3.1420	1.0000	3	
水迫川及び同左支川	ミヅサカガリヲホビトウヒタリシセン	三次市	作木町 下作木	湊	0.6100	0.8460	1	
三 淵 川	ミヅチガリ	三次市	作木町 岡三淵		0.5400	0.0000		
矢 田 川	ヤダガリ	三次市	作木町 下作木	式	0.9200	0.3000		
板 木 川	イタキガリ	三次市	三和町 羽出庭	今出原・小槌山	3.4800	4.6750	1	
大 懸 川	オオカガリ	三次市	三和町 上壺	大懸	15.2500	1.1000		
大 頭 川	オオウカリ	三次市	三和町 敷名	獵師岩山	4.0800	0.4200		
奥 谷 川	オクタニガリ	三次市	三和町 敷名	奥谷	3.0600	1.6500		
奥 谷 下 川	オクタニシモガリ	三次市	三和町 敷名	稲見山	2.1600	0.5200		
陰 地 川	オンジガリ	三次市	三和町 敷名	陰地	4.2000	1.0500		
上 板 木 川	カミイタキガリ	三次市	三和町 上板木	小原田	0.6100	0.6100		
草 木 川	クサキガリ	三次市	三和町 羽出庭	草木	1.5700	1.0500		

水系概要			所在地			指定地の概況		追加 指定
溪流名等	溪流名（ヨミ）	市	町・大字	字	面積(ha)	延長(km)		
境 谷	川サカタニガワ	三次市	三和町 敷名	獺師岩山	2.8500	0.4700		
迫 田	川サコガワ	三次市	三和町 敷名	戸野山	2.4900	0.4400		
貞 兼	川サダカサガワ	三次市	三和町 敷名	言立山	3.2200	0.7600		
城 の 越	川ジョウノコシガワ	三次市	三和町	城ヶ越	0.7000	0.3800		
大 力 谷	川ダイリキタニガワ	三次市	三和町 大力谷	土井	2.1400	4.2000	1	
大 力 谷 川 支	川ダイリキタニガワシケン	三次市	三和町 大力谷	亀岡山	0.7000	0.5800		
長 本	川ナガモトガワ	三次市	三和町 下板木	大町田	3.7600	1.1550		
原 田	川ハラダガワ	三次市	三和町 敷名	原田	1.3100	0.3100		
伴 造	川ハンゾウガワ	三次市	三和町 敷名	言立山	12.2100	1.1400		
福 田	川フクダガワ	三次市	三和町 福 田	中峰	9.2000	2.3200		
宮 崎	川ミヤザキガワ	三次市	三和町 上壱	高鉢	0.9700	0.2500		
門 出	川モンデガワ	三次市	三和町 敷名	門出	0.9200	0.2190		
長 田	川ナガタガワ	三次市	三良坂町	新宮沖	10.3000	2.4200		
上 谷	川ウエタニガワ	三次市	吉舎町 安田	明雲山	10.0300	2.1670		
恵 木 谷	川エギタニガワ	三次市	吉舎町 矢野地	砂原	2.8200	0.4700		
大 岩 谷	川オオイワタニガワ	三次市	吉舎町 吉舎	譲葉	13.8700	1.0400		
桜	川サクラガワ	三次市	吉舎町 清綱	沖田，唐樋，宮	0.1503	0.4800		
桜	川サクラガワ	三次市	吉舎町 清綱	中山	0.8300	0.8350		
桜 谷	川サクラタニガワ	三次市	吉舎町 吉舎	南天山	6.5900	1.0800		
下 城	川シモジョウガワ	三次市	吉舎町 辻	聖霊山	2.2000	0.8000		
城 谷	川ジョウタニガワ	三次市	吉舎町 三玉	城谷	0.8200	0.2000		
白 根	川シラネガワ	三次市	吉舎町 吉舎	中山	3.1600	1.1700		
滝	川タキガワ	三次市	吉舎町 清綱	大滝山	9.7000	1.5400		
日 暮 目	川ヒグレメガワ	三次市	吉舎町 矢野地	大丸	6.2000	1.5000		
檜	川ヒノガワ	三次市	吉舎町 桧	西山	13.2000	4.0000		
右 谷	川ミギタニガワ	三次市	吉舎町 敷地		28.0100	0.4100		
百 合 野	川ユリノガワ	三次市	吉舎町 辻	幸神谷	3.9000	0.6500		
荒 井 田	川アライダガワ	三次市	甲奴町 小童	大年	2.1700	0.7200		
板 屋	川イタヤガワ	三次市	甲奴町 本郷	大野木	10.9200	1.8200		
板 屋 川 支	川イタヤガワシケン	三次市	甲奴町 本郷	ウルシダ尻	4.6400	0.7600		
大 谷	川オオタニガワ	三次市	甲奴町 本郷	大谷	0.2760	0.7500		
小 淵	川コブチガワ	三次市	甲奴町 抜湯	行田	29.0000	3.2000		
ス ベ ル 南 谷	川スベルミナミタニガワ	三次市	甲奴町 小童	塩貝西・表坪	1.1300	0.8800	1	
仁 後	川ニゴガワ	三次市	甲奴町 本郷		5.4600	0.0000		
橋 本	川ハシモトガワ	三次市	甲奴町 本郷	谷の奥	3.0000	0.5000		
宮 の 谷	川ミヤノタニガワ	三次市	甲奴町 宇賀	板屋林	4.0000	0.6100		
矢 迫	川ヤサガワ	三次市	甲奴町 梶田	西矢迫	6.3800	1.6600		
山 田	川ヤマダガワ	三次市	甲奴町 小童	赤両地	1.7257	0.3700		
中 の 村 川 4 号	川ナムラガワ4コウ	三次市	栗屋町	大久保	0.4694	0.0671		
合 計					713.6920	187.1721	31	

(ウ) 急傾斜地崩壊危険区域指定箇所調

平成 25 年 4 月 1 日現在

区 域 名	所 在 地	面 積 a	人家戸数
川 東 小 学 校 地 区	三次市下志和地町大字川東字横字根地内	18.29	小学校 1
上 村 西 保 育 所 地 区	三次市粟屋町字上村 地内	11.78	1
太 才 地 区	三次市三次町字太才 地内	25.21	3
寺 戸 浄 水 場 地 区	三次市三次町字寺戸 地内	25.25	16
寺 戸 1 4 4 地 区	三次市三次町字寺戸 地内	52.99	16
横 谷 小 学 校 地 区	三次市布野町横谷瀬戸 地内	87.21	1
山 崎 地 区	三次市布野町上布野河名原 地内	10.85	1
港 市 地 区	三次市作木町下作木港 地内	158.59	26
川 毛 地 区	三次市作木町香淀毛 地内	129.38	10
大 津 1 号 地 区	三次市作木町大津井手平 地内	107.42	4
大 津 2 号 地 区	三次市作木町大津井手平 地内	155.85	8
大 津 3 号 地 区	三次市作木町大津市ヶ原 地内	50.77	3
大 津 4 号 地 区	三次市作木町大津市ヶ原 地内	70.04	5
香 淀 地 区	三次市作木町香淀下郷 地内	102.08	3
殿 平 地 区	三次市吉舎町海田原殿平 地内	103.17	9
下 原 地 区	三次市十日市西四丁目 地内	20.52	6
港 下 2 号 地 区	三次市作木町下作木港 地内	29.72	4
港 上 1 号 A 地 区	三次市作木町下作木港 地内	16.51	5
港 上 1 号 B 地 区	三次市作木町下作木港 地内	22.44	5
尾 関 山 地 区	三次市三次町 地内	34.54	9
港 下 1 号 地 区	三次市作木町下作木港 地内	16.88	17
郷 川 地 区	三次市山家町郷川 地内	97.15	6
姫 ヶ 滝 地 区	三次市布野町下布野谷河内 地内	83.95	11
江 原 下 地 区	三次市作木町伊賀和志上原 地内	159.05	6
大 川 地 区	三次市三次町 三次市山家町字郷川 地内	92.50	5
門 田 下 組 2 号 地 区	三次市作木町門田下組 地内	54.00	4 JR 駅 1
撰 荷 地 地 区	三次市作木町下作木撰荷地天楽 地内	45.73	小学校 1
寺 原 地 区	三次市君田町寺原 地内	139.00	小学校 1 健康センター 1
桜 谷 地 区	三次市吉舎町吉舎 地内	140.00	保育所 1 15
上 の 原 地 区	三次市作木町門田 地内	207.58	23
中 所 中 地 区	三次市三次町 地内	43.31	26
梶 田 地 区	三次市甲奴町梶田 地内	79.80	9
寺 戸 地 区	三次市三次町字寺戸 地内	66.20	13

計 33 ヶ所		2, 457. 76	学校等 5 民家 270 駅 1
---------	--	------------	------------------------

(エ) 地すべり防止区域指定箇所調

平成 25 年 4 月 1 日現在

地 区	所 在 地	面 積	
		地すべり	隣接地
石 原	三次市君田町石原東山	9, 000 m ²	42, 200 m ²

(オ) 土砂災害特別警戒区域及び土砂災害警戒区域指定箇所調

平成 25 年 4 月 1 日現在

区 域 名	特別警戒区域又は警戒区域の別		自然現象の種類	告示年月日 告示番号
	土砂災害特別警戒区域	土砂災害警戒区域		
栗屋町 (4150) 地区	○	○	急傾斜地の崩壊	H17.9.1 県告第 1019 号
栗屋町 (4150-1) 地区	○	○	〃	〃
栗屋町 (12368) 地区	○	○	〃	〃
栗屋町 (12368 隣 1) 地区	○	○	〃	〃
栗屋町 (12368 隣 2) 地区	○	○	〃	〃
栗屋町 (12368 隣 3) 地区	○	○	〃	〃
栗屋町 (12368 隣 4) 地区	○	○	〃	〃
栗屋町 (12368 隣 5) 地区	○	○	〃	〃
栗屋町 (3413) 地区	○	○	〃	〃
栗屋町 (3413 隣 1) 地区	○	○	〃	〃
栗屋町 (3413 隣 2) 地区	○	○	〃	〃
栗屋町 (3413 隣 3) 地区	○	○	〃	〃
栗屋町 (3413 隣 4) 地区	○	○	〃	〃
栗屋町 (3413 隣 5) 地区	○	○	〃	〃
栗屋町 (3413 隣 6) 地区	○	○	〃	〃
栗屋町 (3413 隣 7) 地区	○	○	〃	〃
栗屋町 (3414) 地区	○	○	〃	〃
栗屋町 (3414 隣) 地区	○	○	〃	〃
栗屋町 (5406) 地区	○	○	〃	〃
栗屋町 (2733) 地区	○	○	〃	〃
栗屋町 (2733 隣 1) 地区	○	○	〃	〃
栗屋町 (2733 隣 2) 地区	○	○	〃	〃
栗屋町 (2733 隣 3) 地区	○	○	〃	〃
栗屋町 (2733 隣 4) 地区	○	○	〃	〃
栗屋町 (2734) 地区	○	○	〃	〃
撰荷地 (4201-1) 地区	○	○	〃	H19.3.29 県告第 378 号
撰荷地 (4201) 地区	○	○	〃	〃
撰荷地 (4201, 3561) 地区	○	○	〃	〃
天楽 (12534 隣) 地区	○	○	〃	〃
天楽 (12534, 2792) 地区	○	○	〃	〃
天楽 (12755, 2791) 地区	○	○	〃	〃
港下 (4200) 地区	○	○	〃	〃
港下 (4193) 地区	○	○	〃	〃
森山東 (12562, 12563, 2789) 地区	○	○	〃	〃
森山東 (12562 隣) 地区	○	○	〃	〃
森山東 (3497) 地区	○	○	〃	〃
撰荷地 (5452, 3527) 地区	○	○	〃	〃
香路 (3527 隣) 地区	○	○	〃	〃
寺組 (3525 隣) 地区	○	○	〃	〃
寺組 (3525) 地区	○	○	〃	〃
寺組 (4213) 地区	○	○	〃	〃
寺組 (3563, 12538) 地区	○	○	〃	〃
天楽 (12539) 地区	○	○	〃	〃

区 域 名	特別警戒区域又は警戒区域の別		自然現象の種類	告示年月日 告示番号
	土砂災害特別警戒区域	土砂災害警戒区域		
天楽 (12754) 地区	○	○	〃	〃
天楽 (12540) 地区	○	○	〃	〃
港市 (4196) 地区	○	○	〃	〃
港市 (4196-1) 地区	○	○	〃	
芝坂 (2793) 地区	○	○	急傾斜地の崩壊	H19.3.29 県告第 378 号
芝坂 (2794) 地区	○	○	〃	〃
下作木 (12661)	○	○	〃	H19.12.25 県告第 1237 号
下作木 (12661 隣)	○	○	〃	〃
中ノ郷 (4207)	○	○	〃	〃
中ノ郷 (4207-1)	○	○	〃	〃
中ノ郷 (4207-2)	○	○	〃	〃
下作木 (12649)	○	○	〃	〃
下作木 (12648)	○	○	〃	〃
下作木 (12645)	○	○	〃	〃
小谷 (12644 隣)	○	○	〃	〃
小谷 (12644)	○	○	〃	〃
小谷 (12643 隣)	○	○	〃	〃
小谷 (12643)	○	○	〃	〃
小谷 (12643-1)	○	○	〃	〃
小谷 (12646)	○	○	〃	〃
小谷 (12646-1)	○	○	〃	〃
小谷 (12647 隣)	○	○	〃	〃
小谷 (12647, 12663)	○	○	〃	〃
下郷 (12665 隣)	○	○	〃	〃
下郷 (12665, 12666)	○	○	〃	〃
下郷 (12667 隣 1)	○	○	〃	〃
下郷 (12667 隣 2)	○	○	〃	〃
下郷 (12667)	○	○	〃	〃
上作木 (3531 隣 1)	○	○	〃	〃
上作木 (3531)	○	○	〃	〃
上作木 (3531 隣 2)	○	○	〃	〃
土居原 (12687)	○	○	〃	〃
土居原 (12687 隣)	○	○	〃	〃
土居原 (12687 隣 2)	○	○	〃	〃
土居原 (12673)	○	○	〃	〃
土居原 (12673 隣 1)	○	○	〃	〃
土居原 (12672 隣)	○	○	〃	〃
土居原 (12672 隣)	○	○	〃	〃
土居原 (3532)	○	○	〃	〃
土居原 (3532 隣 1)	○	○	〃	〃
土居原 (3532 隣 2)	○	○	〃	〃
上郷 (12677 隣)	○	○	〃	〃
上郷 (12681)	○	○	〃	〃
上郷 (12680)	○	○	〃	〃
上郷 (12680 隣 1)	○	○	〃	〃
上郷 (12680 隣 2)	○	○	〃	〃
上郷 (12679 隣 1)	○	○	〃	〃
上郷 (12679)	○	○	〃	〃
上郷 (12682 隣 2)	○	○	〃	〃
上郷 (12682 隣 1)	○	○	〃	〃
上郷 (12682)	○	○	〃	〃
上作木 (12670, 12671)	○	○	〃	〃
上作木 (12670 隣)	○	○	〃	〃
上作木 (12669)	○	○	〃	〃
上作木 (12668)	○	○	〃	〃

区 域 名	特別警戒区域又は警戒区域の別		自然現象の種類	告示年月日 告示番号
	土砂災害特別警戒区域	土砂災害警戒区域		
下郷 (3530 隣)	○	○	〃	〃
下郷 (3530)	○	○	〃	〃
下郷 (12664)	○	○	〃	〃
下郷 (3529)	○	○	急傾斜地の崩壊	H19. 12. 25 県告第 1237 号
下郷 (3529 隣)	○	○	〃	〃
大谷 (3528)	○	○	〃	〃
大谷 (12662)	○	○	〃	〃
撰荷地 (5452 隣 3)	○	○	〃	〃
撰荷地 (5452 隣 2)	○	○	〃	〃
撰荷地 (5452 隣 1)	○	○	〃	〃
大仙住宅 (4227 隣 1)	○	○	〃	H20. 12. 18 県告第 1014 号
大仙住宅 (4227)		○	〃	〃
大仙住宅 (4227 隣 2)	○	○	〃	〃
大仙住宅 (4227 隣 3)	○	○	〃	〃
大仙住宅 (4227 隣 4)	○	○	〃	〃
大仙住宅 (4227 隣 5)	○	○	〃	〃
岡坊 (3665)	○	○	〃	〃
岡坊 (3665 隣)	○	○	〃	〃
田中 (3636, 3661)	○	○	〃	〃
田中 (5453)	○	○	〃	〃
田中 (3660, 3637)	○	○	〃	〃
田中 (5430 隣 1)	○	○	〃	〃
田中 (5430)	○	○	〃	〃
田中 (5430 隣 2)	○	○	〃	〃
吉舎 (2801)	○	○	〃	H22. 3. 15 県告第 202 号
吉舎 (2808)	○	○	〃	〃
吉舎 (2808 隣 1)	○	○	〃	〃
吉舎 (2808 隣 2)	○	○	〃	〃
吉舎 (2808 隣 3)	○	○	〃	〃
吉舎 (2808 隣 4)	○	○	〃	〃
吉舎 (2808 隣 5)	○	○	〃	〃
吉舎 (3572, 3589)	○	○	〃	〃
吉舎 (3572 隣)	○	○	〃	〃
吉舎 (3573)	○	○	〃	〃
吉舎 (3573 隣 1)	○	○	〃	〃
吉舎 (3573 隣 2)		○	〃	〃
吉舎 (3573 隣 3)	○	○	〃	〃
吉舎 (3589 隣 1)	○	○	〃	〃
吉舎 (3589 隣 2)	○	○	〃	〃
吉舎 (3589 隣 3)	○	○	〃	〃
吉舎 (3589 隣 4)	○	○	〃	〃
吉舎 (3589 隣 5)	○	○	〃	〃
吉舎 (3590)	○	○	〃	〃
吉舎 (3590 隣 1)	○	○	〃	〃
吉舎 (3590 隣 2)	○	○	〃	〃
吉舎 (3591)	○	○	〃	〃
吉舎 (4223)	○	○	〃	〃
吉舎 (4223 隣 1)	○	○	〃	〃
吉舎 (4223 隣 2)	○	○	〃	〃
吉舎 (4223 隣 3)	○	○	〃	〃
吉舎 (4223 隣 4)	○	○	〃	〃
吉舎 (4223 隣 5)	○	○	〃	〃
吉舎 (12767)	○	○	〃	〃
吉舎 (12770)	○	○	〃	〃

区 域 名	特別警戒区域又は警戒区域の別		自然現象の種類	告示年月日 告示番号
	土砂災害特別警戒区域	土砂災害警戒区域		
吉舎(12770 隣1)	○	○	〃	〃
吉舎(12770 隣2)	○	○	〃	〃
吉舎(12770 隣3)	○	○	〃	〃
吉舎(12778)	○	○	急傾斜地の崩壊	H22. 3. 15 県告第 202 号
吉舎(12778 隣)	○	○	〃	〃
吉舎(12784)		○	〃	〃
吉舎(12784 隣)	○	○	〃	〃
吉舎(12798)	○	○	〃	〃
吉舎(12798 隣)	○	○	〃	〃
清綱(2802, 12766)	○	○	〃	H22. 3. 15 県告第 203 号
清綱(2804, 3621)	○	○	〃	〃
清綱(3617)	○	○	〃	〃
清綱(3617 隣1)	○	○	〃	〃
清綱(3617 隣2)	○	○	〃	〃
清綱(12766 隣)	○	○	〃	〃
清綱(12767 隣)	○	○	〃	〃
清綱(12771, 12785)	○	○	〃	〃
清綱(12797)	○	○	〃	〃
清綱(12797 隣1)	○	○	〃	〃
清綱(12797 隣2)	○	○	〃	〃
清綱(12797 隣3)	○	○	〃	〃
三次町(12329)	○	○	〃	H23. 3. 24 県告第 252 号
三次町(12329-1)	○	○	〃	〃
三次町(12329-2)	○	○	〃	〃
三次町(4184)	○	○	〃	〃
寺戸浄水場(4171)	○	○	〃	〃
寺戸浄水場(4171-1)	○	○	〃	〃
三次町(3447, 4172)	○	○	〃	〃
三次町(4158)	○	○	〃	〃
三次町(4158-1)	○	○	〃	〃
三次町(4158-2)	○	○	〃	〃
三次町(4183)	○	○	〃	〃
三次町(4159)	○	○	〃	〃
三次町(4159-1)	○	○	〃	〃
三次町(12492-1)	○	○	〃	〃
三次町(12491, 12492)	○	○	〃	〃
三次町(12485)	○	○	〃	〃
三次町(2725)	○	○	〃	〃
三次町(4176-1)	○	○	〃	〃
畠敷町(2724, 4176, 4177)	○	○	〃	〃
畠敷町(2755, 5447)	○	○	〃	〃
畠敷町(2768)	○	○	〃	〃
畠敷町(2768-1)	○	○	〃	〃
畠敷町(6832-1)	○	○	〃	〃
畠敷町(2756, 6832, 12360)	○	○	〃	〃
畠敷町(4178)	○	○	〃	〃
畠敷町(2757, 12348)	○	○	〃	〃
畠敷町(12349)	○	○	〃	〃
畠敷町(12349-1)	○	○	〃	〃
畠敷町(12353)	○	○	〃	〃
畠敷町(3401)	○	○	〃	〃
三次町(4157)	○	○	〃	〃
三次町(4156)	○	○	〃	〃
三次町(4154)	○	○	〃	〃

区 域 名	特別警戒区域又は警戒区域の別		自然現象の種類	告示年月日 告示番号
	土砂災害特別警戒区域	土砂災害警戒区域		
三次町(12476)	○	○	〃	〃
三次町(12488)	○	○	〃	〃
三次町(4155)	○	○	〃	〃
三次町(12313)	○	○	〃	H23. 3. 24 県告第 252 号
三次町(12490)	○	○	〃	〃
三次町(3444-1)	○	○	〃	〃
三次町(3444, 12489)	○	○	〃	〃
三次町(3435)	○	○	〃	〃
三次町(4152)	○	○	〃	〃
三次町(4152-1)	○	○	〃	〃
三次町(3371)	○	○	〃	〃
三次町(3372)	○	○	〃	〃
三次町(3382)	○	○	〃	〃
三次町(4174)	○	○	〃	〃
三次町(5404)	○	○	〃	〃
皇敷町(1192)	○	○	〃	〃
皇敷町(4178-1)	○	○	〃	〃
皇敷町(12353-1)	○	○	〃	〃
皇敷町(12353-2)	○	○	〃	〃
皇敷町(3401-1)	○	○	〃	〃
日下町 (2750),	○	○	〃	H23. 12. 1 県告第 1088 号
日下町 (2750-1)	○	○	〃	〃
日下町 (2750-2)	○	○	〃	〃
日下町 (3437),	○	○	〃	〃
日下町 (3438)	○	○	〃	〃
日下町 (12477)	○	○	〃	〃
日下町 (12478)	○	○	〃	〃
日下町 (12480)	○	○	〃	〃
安田(12772)	○	○	〃	H23. 12. 1 県告第 1088 号
安田(3585)	○	○	〃	〃
安田(3585-1)	○	○	〃	〃
安田(3585-2)	○	○	〃	〃
安田(3585-3)	○	○	〃	〃
安田(3567)	○	○	〃	〃
安田(3566)	○	○	〃	〃
安田(3586-10)	○	○	〃	〃
安田(3586-9)	○	○	〃	〃
安田(3586-8)	○	○	〃	〃
安田(3586-7)	○	○	〃	〃
安田(3586-6)	○	○	〃	〃
安田(3586-5)	○	○	〃	〃
安田(3586-4)	○	○	〃	〃
安田(3586-3)	○	○	〃	〃
安田(3586-2)	○	○	〃	〃
安田(3586-1)	○	○	〃	〃
安田(3586)	○	○	〃	〃
安田(3586-11)	○	○	〃	〃
安田(3586-12)	○	○	〃	〃
安田(3586-13)	○	○	〃	〃
安田(3586-14)	○	○	〃	〃
上作木 (12677)	○	○	〃	H24. 5. 17 県告第 477 号
上作木 (12678)	○	○	〃	〃
三原町 (2753)	○	○	〃	H25. 3. 21 県告第 234 号
三原町 (2782)	○	○	〃	〃
三原町 (3443)	○	○	〃	〃
三原町 (3443-1)	○	○	〃	〃
三原町 (3443-2)	○	○	〃	〃
三原町 (5426)	○	○	〃	〃
三原町 (6836)	○	○	〃	〃
三原町 (6836-1)	○	○	〃	〃
三原町 (6836-2)	○	○	〃	〃
三原町 (6836-3)	○	○	〃	〃
三原町 (6836-4)	○	○	〃	〃
三原町 (12482)	○	○	〃	〃
三原町 (12483)	○	○	〃	〃
三原町 (12484-1)	○	○	〃	〃

三原町 (12486)	○	○	〃	〃
山家町(448)	○	○	〃	〃
山家町(1612)	○	○	〃	〃
山家町(1612-1)	○	○	〃	〃
山家町(1613)	○	○	〃	〃
山家町(3392)	○	○	〃	〃
山家町(3392-1)	○	○	〃	〃
山家町(3392-2)	○	○	〃	〃
山家町(3392-3)	○	○	〃	〃
山家町(3392-4)	○	○	〃	〃
山家町(3393)	○	○	〃	〃
山家町(3393-1)	○	○	〃	〃
山家町(5402)	○	○	〃	〃
山家町(5402-1)	○	○	〃	〃
山家町(5402-2)	○	○	〃	〃
山家町(5403)	○	○	〃	〃
山家町(5403-1)	○	○	〃	〃
山家町(5403-2)	○	○	〃	〃
山家町(12330)	○	○	〃	〃
山家町(12337)	○	○	〃	〃
山家町(12337-1)	○	○	〃	〃
山家町(12338-1)	○	○	〃	〃
山家町(12340)	○	○	〃	〃
山家町(12341)	○	○	〃	〃
山家町(12341-1)	○	○	〃	〃
山家町(12341-2)	○	○	〃	〃
山家町(12342)	○	○	〃	〃
山家町(12342-1)	○	○	〃	〃
山家町(12343)	○	○	〃	〃
三次町 (2754), 山家町 (3440), 三次町 (4170), 山家町 (6837)	○	○	〃	〃
山家町 (4186)	○	○	〃	〃
山家町 (4186-1)	○	○	〃	〃
山家町 (6838)	○	○	〃	〃
山家町 (12331)	○	○	〃	〃
山家町(3391)	○	○	〃	〃
小文町(2727-1)	○	○	〃	〃
小文町(2728-1)	○	○	〃	〃
小文町(2730), 小文町(4161)	○	○	〃	〃
小文町(2731), 小文町(3383), 小文町(3394)	○	○	〃	〃
小 計	308	311		

区 域 名	特別警戒区域又は警戒区域の別		自然現象の種類	告示年月日 告示番号
	土砂災害特別警戒区域	土砂災害警戒区域		
中ノ村川 (27) 地区	○	○	土石流	H17.9.1 県告第 1019 号
中ノ村川 (27 隣) 地区	○	○	〃	〃
中ノ村川 (28) 地区	○	○	〃	〃
鍋屋谷川 (29 a) 地区	○	○	〃	〃
鍋屋谷川 (29 b) 地区	○	○	〃	〃
鍋屋谷川 (29 c) 地区		○	〃	〃
鍋屋谷川 (29 d) 地区	○	○	〃	〃
鍋屋谷川 (29 e) 地区	○	○	〃	〃
鍋屋谷川 (29 f) 地区	○	○	〃	〃
中ノ村川 (30) 地区	○	○	〃	〃
中ノ村川 (454 a) 地区	○	○	〃	〃
中ノ村川 (454 b) 地区	○	○	〃	〃
中ノ村川 (454 c) 地区	○	○	〃	〃
亀谷川 (8556) 地区	○	○	〃	〃
亀谷川 (8556 隣) 地区	○	○	〃	〃
亀谷川 (8555 a) 地区	○	○	〃	〃
亀谷川 (8555 b) 地区	○	○	〃	〃
亀谷川 (8555 c) 地区		○	〃	〃
亀谷川 (8555 d) 地区		○	〃	〃
亀谷川 (8555 e) 地区		○	〃	〃
亀谷川 (8555 f) 地区	○	○	〃	〃
梶谷川 (72)	○	○	〃	H19.3.29 県告第 378 号
梶谷川 (72 隣)	○	○	〃	〃
撰荷地川 (5014)	○	○	〃	〃
撰荷地川 (5014 隣 a)	○	○	〃	〃
撰荷地川 (5014 隣 b)	○	○	〃	〃
天楽川 (8601 隣)	○	○	〃	〃
天楽川 (8601)	○	○	〃	〃
港川 (71)	○	○	〃	〃
水迫川 (4)	○	○	〃	〃
丹渡川 (5013 c)	○	○	〃	〃
丹渡川 (5013 a)	○	○	〃	〃
丹渡川 (5013 b)	○	○	〃	〃
丹渡川 (5013 隣)	○	○	〃	〃
撰荷地川 (5027 隣)	○	○	〃	〃
撰荷地川 (5027)	○	○	〃	〃
撰荷地川 (5028)	○	○	〃	〃
撰荷地川 (77)	○	○	〃	〃
撰荷地川 (77 隣)	○	○	〃	〃
天楽川 (5029)	○	○	〃	〃
常清滝川 (78)	○	○	〃	〃
天楽川 (5030 a)	○	○	〃	〃
天楽川 (5030 b)	○	○	〃	〃
天楽川 (5030 c)	○	○	〃	〃
下作木川 (5)	○	○	〃	〃
作木川 (5 隣)	○	○	〃	〃
撰荷地川 (5015)	○	○	〃	H19.12.25 県告第 1237 号
中ノ郷川 (73)	○	○	〃	〃
中ノ郷川 (5016)	○	○	〃	〃
中ノ郷川 (441)	○	○	〃	〃
中ノ郷川 (441 隣 b)	○	○	〃	〃
中ノ郷川 (441 隣 a)	○	○	〃	〃
小谷川 (5017)	○	○	〃	〃

区 域 名	特別警戒区域又は警戒区域の別		自然現象の種類	告示年月日 告示番号
	土砂災害特別警戒区域	土砂災害警戒区域		
小谷川 (75 隣 b)	○	○	〃	〃
小谷川 (75 隣 a)	○	○	〃	〃
小谷川 (75 a)	○	○	〃	〃
小谷川 (75 b)	○	○	〃	〃
上作木川 (5021 隣)	○	○	〃	〃
上作木川 (5021 a)	○	○	〃	〃
上作木川 (5021 b)	○	○	〃	〃
上作木川 (5021 c)	○	○	〃	〃
東川 (5022 隣 i)	○	○	〃	〃
東川 (5022 b)	○	○	〃	〃
東川 (5022 a)	○	○	〃	〃
東川 (5022 隣 h)	○	○	〃	〃
東川 (5022 隣 a)	○	○	〃	〃
東川 (5022 隣 b)	○	○	〃	〃
東川 (5022 隣 c)	○	○	〃	〃
東川 (5022 隣 d)	○	○	〃	〃
東川 (5022 隣 e)	○	○	〃	〃
東川 (5022 隣 f)	○	○	〃	〃
東川 (5022 隣 g)	○	○	〃	〃
落ヶ谷川 (8615 隣 b)	○	○	〃	〃
落ヶ谷川 (8615 隣 a)	○	○	〃	〃
上郷川 (5023 隣 c)	○	○	〃	〃
上郷川 (5023)	○	○	〃	〃
上郷川 (5023 隣 a)	○	○	〃	〃
上郷川 (5023 隣 b)	○	○	〃	〃
上郷川 (8616)	○	○	〃	〃
上郷川 (8616 隣 a)	○	○	〃	〃
上郷川 (8616 隣 b)	○	○	〃	〃
上郷川 (8616 隣 c)	○	○	〃	〃
上郷川 (8616 隣 d)	○	○	〃	〃
上作木川 (5024 隣 g)	○		〃	〃
上作木川 (5024 隣 f)	○	○	〃	〃
上作木川 (5024 隣 e)	○	○	〃	〃
上作木川 (5024 隣 d)	○	○	〃	〃
上作木川 (5024 隣 c)	○	○	〃	〃
上作木川 (5024 隣 b)	○	○	〃	〃
上作木川 (5024 隣 a)	○	○	〃	〃
上作木川 (5024)	○	○	〃	〃
上作木川 (5025)	○	○	〃	〃
落合川 (76 隣 a)	○	○	〃	〃
落合川 (76)	○	○	〃	〃
落合川 (5026)	○	○	〃	〃
落合川 (5026 隣 a)	○	○	〃	〃
落合川 (5026 隣 b)	○	○	〃	〃
落合川 (5026 隣 c)	○	○	〃	〃
日南川 (130 隣 b)	○	○	〃	H20. 12. 18 県告第 1014 号
日南川 (130 隣 a)	○	○	〃	〃
日南川 (130)	○	○	〃	〃
日南川 (131)		○	〃	〃
日南川 (131 隣)		○	〃	〃
岡川 (132a)	○	○	〃	〃
岡川 (132b)	○	○	〃	〃
田中川 (450)	○	○	〃	〃
田中川 (450 隣 a)		○	〃	〃

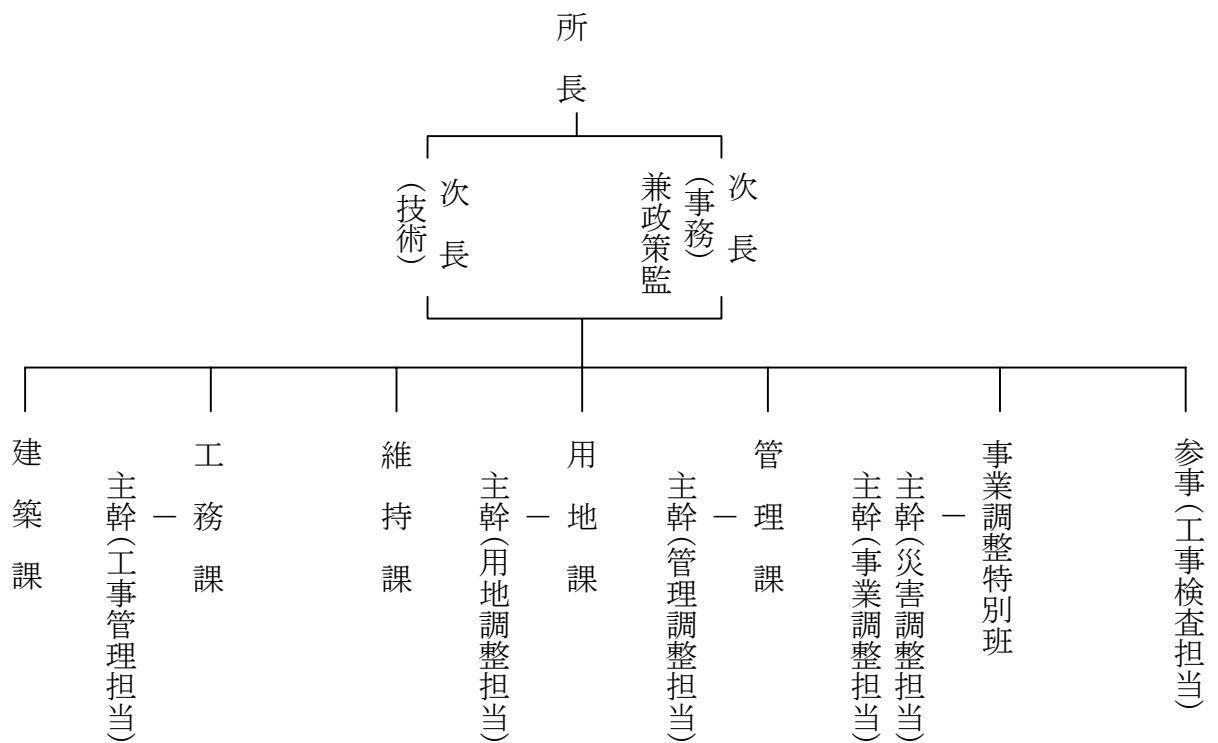
区 域 名	特別警戒区域又は警戒区域の別		自然現象の種類	告示年月日 告示番号
	土砂災害特別警戒区域	土砂災害警戒区域		
田中川 (450 隣 b)		○	〃	〃
田中川 (450 隣 c)	○	○	〃	〃
田中川 (450 隣 d)	○	○	〃	〃
田中川 (450 隣 e)	○	○	〃	〃
桜谷川(147)	○	○	〃	H22. 3. 15 県告第 202 号
桜谷川(9026)	○	○	〃	〃
桜谷川(9026 隣 a)	○	○	〃	〃
白根川(315a)	○	○	〃	〃
白根川(315b)	○	○	〃	〃
白根川(315c)	○	○	〃	〃
吉舎谷川(315 隣 c)	○	○	〃	〃
大岩谷川(9027)	○	○	〃	〃
大岩谷川(9027 隣 a)	○	○	〃	〃
大岩谷川(9027 隣 b)	○	○	〃	〃
大岩谷川(9027 隣 c)	○	○	〃	〃
吉舎(315 隣 a)	○	○	〃	〃
吉舎(315 隣 b)	○	○	〃	〃
吉舎(315 隣 d)	○	○	〃	〃
吉舎(9014)	○	○	〃	〃
吉舎(9014 隣 a)	○	○	〃	〃
吉舎(9014 隣 b)	○	○	〃	〃
吉舎(9014 隣 c)	○	○	〃	〃
吉舎(9014 隣 d)	○	○	〃	〃
吉舎(9014 隣 e)	○	○	〃	〃
吉舎(9028)	○	○	〃	〃
吉舎(9028 隣)	○	○	〃	〃
吉舎(9029)	○	○	〃	〃
吉舎(9030)	○	○	〃	〃
吉舎(9030 隣)	○	○	〃	〃
吉舎(9031)	○	○	〃	〃
滝川(136)	○	○	〃	H22. 3. 15 県告第 203 号
滝川(136 隣 a)	○	○	〃	〃
滝川(136 隣 b)	○	○	〃	〃
滝川(136 隣 c)	○	○	〃	〃
滝川(136 隣 d)	○	○	〃	〃
滝川(136 隣 e)	○	○	〃	〃
桜川(137)	○	○	〃	〃
清綱(147 隣 a)	○	○	〃	〃
清綱(147 隣 b)	○	○	〃	〃
清綱(147 隣 c)	○	○	〃	〃
清綱(5102)	○	○	〃	〃
清綱(5102 隣)	○	○	〃	〃
清綱(5103)	○	○	〃	〃
清綱(5103 隣)	○	○	〃	〃
滝川(136)	○	○	〃	〃
桧原川 (5080)	○	○	〃	H23. 3. 24 県告第 252 号
助谷川 (150)	○	○	〃	〃
寺戸川 (149)		○	〃	〃
五助谷川 (148)	○	○	〃	〃
寺戸川 (129)	○	○	〃	〃
寺戸川 (446)	○	○	〃	〃
願万寺川 (202)	○	○	〃	〃
庄屋川 (203)	○	○	〃	〃
二本松川 (204)	○	○	〃	〃

区 域 名	特別警戒区域又は警戒区域の別		自然現象の種類	告示年月日 告示番号
	土砂災害特別警戒区域	土砂災害警戒区域		
権現川 (205)	○	○	〃	〃
恵木谷川 (206)	○	○	〃	〃
恵木谷川 (206 隣)	○	○	〃	〃
岩屋寺谷川 (207)	○	○	〃	〃
岩屋寺谷川 (207 隣)	○	○	〃	〃
大谷川 (5081)	○	○	〃	〃
大谷川 (5081 隣 a)	○	○	〃	〃
大谷川 (5081 隣 b)	○	○	〃	〃
大谷川 (5081 隣 c)	○	○	〃	〃
大谷川 (5081 隣 d)	○	○	〃	〃
宮峡川 (8562 隣)	○	○	〃	〃
中所上川 (21)	○	○	〃	〃
中所下川 (5078)	○	○	〃	〃
板崎川 (5077 隣)	○	○	〃	〃
板崎川 (5077)	○	○	〃	〃
大鳴瀬川 (5041)	○	○	〃	H23. 12. 1 県告第 1088 号
下乙原川 (5042)	○	○	〃	〃
日下川 (8553)	○	○	〃	〃
日下川 (8553 隣 1)	○	○	〃	〃
安田上 (5094a)	○	○	〃	H23. 12. 1 県告第 1088 号
安田上 (5094b)		○	〃	〃
伏谷川 (242a)	○	○	〃	〃
伏谷川 (242b)	○	○	〃	〃
伏谷川 (242c)		○	〃	〃
平石川 (237)	○	○	〃	〃
安田一 (238)	○	○	〃	〃
安田三 (9049)		○	〃	〃
安田二 (239d)	○	○	〃	〃
安田二 (239c)		○	〃	〃
安田二 (239b)	○	○	〃	〃
安田二 (239a)	○	○	〃	〃
上谷川 (241 隣 a)		○	〃	〃
上谷川 (241a)	○	○	〃	〃
上谷川 (241b)	○	○	〃	〃
上谷川 (241 隣 b)	○	○	〃	〃
上谷川 (241 隣 c)	○	○	〃	〃
上谷川 (241 隣 d)		○	〃	〃
落ヶ谷川 (8615a)		○	〃	H24. 5. 17 県告第 477 号
落ヶ谷川 (8615b)		○	〃	〃
落ヶ谷川 (8615c)	○	○	〃	〃
落ヶ谷川 (8615d)		○	〃	〃
郷川 (445 隣 1)	○	○	〃	H25. 3. 21 県告第 234 号
郷川 (445 隣 2)	○	○	〃	〃
向三原川 (8552)		○	〃	〃
郷川 (445)	○	○	〃	〃
三反田川 1 号 (5079 隣 1)	○	○	〃	〃
三反田川 1 号 (5079 隣 2)	○	○	〃	〃
三反田川 1 号 (5079 隣 3)	○	○	〃	〃
三反田川 1 号 (5079 隣 4)	○	○	〃	〃
三反田川 1 号 (5079 隣 5)	○	○	〃	〃
三反田川 1 号 (5079 隣 6)	○	○	〃	〃
三反田川 1 号 (5079 隣 7)	○	○	〃	〃
大谷川 1 号 (8550)	○	○	〃	〃
大谷川 2 号 (8551)	○	○	〃	〃

三反田川 2 号 (8560)		○	〃	〃
三反田川 2 号 (8560 隣 1)	○	○	〃	〃
三反田川 2 号 (8560 隣 2)	○	○	〃	〃
三反田川 2 号 (8560 隣 3)	○	○	〃	〃
三反田川 2 号 (8560 隣 4)	○	○	〃	〃
三反田川 2 号 (8560 隣 5)	○	○	〃	〃
三反田川 2 号 (8560 隣 6)	○	○	〃	〃
三反田川 2 号 (8560 隣 7)	○	○	〃	〃
小文川 (151)	○	○	〃	〃
小文川 (151 隣)	○	○	〃	〃
本郷川 (152)		○	〃	〃
本郷川 (152 隣)	○	○	〃	〃
小 計	203	226		
合 計	511	537		

2 組織及び職員配置状況

(1) 組 織



(2) 職員配置状況

平成 25 年 4 月 1 日現在

区 分 課 別	現 員									嘱 託 員	エ ル ダー ス タ ッ フ	合 計
	行 政 職											
	役 付			一 般			小 計					
	事務	技術	小計	事務	技術	小計	事務	技術	小計			
所 長		1	1					1	1			1
次 長	1	1	2				1	1	2			2
参事(工事検査担当)		1	1					1	1			1
事業調整特別班		3	3					3	3			3
管 理 課	7		7				7		7			7
用 地 課	7		7				7		7		1	8
維 持 課		6	6		3	3		9	9		1	10
工 務 課		7	7		1	1		8	8			8
建 築 課		4	4		1	1		5	5		1	6
合 計	15	23	38		5	5	15	28	43		3	46

(3) 各課の分掌事務

○ 管 理 課

- ① 所の総合調整及び三次庁舎内他事務所との連絡調整に関すること。
- ② 工事の執行に関する事務のうち指名業者の選定に関すること。
- ③ 国又は県の補助により市等が行う土木工事の事務に関すること。
- ④ 建設業法に関すること。
- ⑤ 浄化槽工事業及び浄化槽工事業者に関すること。
- ⑥ 建設工事に係る解体工事業者に関すること。
- ⑦ 宅地建物取引業法に関すること。
- ⑧ 道路、河川、砂防指定地等の管理に関すること。
- ⑨ 広島県立みよし公園の管理に関すること。
- ⑩ 他課の所掌に属しないこと。

○ 用 地 課

- ① 土木関係公共用地及び住宅用土地の取得とそれに伴い生ずる補償並びに工事の執行に伴う損失補償に関すること。

○ 維 持 課

- ① 公共土木施設維持、交通安全、防災事業に関すること。
- ② 道路等の維持補修に関すること。
- ③ 道路等の巡視及びパトロールに関すること。
- ④ 除雪に関すること。
- ⑤ 許認可事務に係る技術審査に関すること。
- ⑥ 水位、雨量等の観測に関すること。

○ 事業調整特別班

- ① 道路・街路・河川・砂防事業に関する次の事務。
(ア) 新規事業の要望に関すること。
(イ) 中長期計画に関すること。
(ウ) 各種要望とりまとめ。
- ② 建設副産物対策の調整に関すること。
- ③ コスト構造改善プログラムの推進及びフォローアップに関すること。
- ④ アセットマネジメントの推進に関すること。
- ⑤ 国、西日本高速道路㈱との協議・調整に関すること。
- ⑥ 漁業協同組合との連絡・調整に関すること。
- ⑦ 三次市の長期計画等との調整に関すること。
- ⑧ 土砂災害防止法に係る基礎調査に関すること。
- ⑨ 都市計画に関する関係機関との協議・調整に関すること。
- ⑩ 災害に関すること。
- ⑪ 所内政策会議の運営に関すること。
- ⑫ 災害発生時の対応に関すること。
- ⑬ 担当ブロック内の災害に関する実施計画等に関すること。
- ⑭ 大規模災害発生時の対応計画に関すること。
- ⑮ 職員の技術力向上に向けた取組みに関すること。

○ 工 務 課

- ① 他課の所掌に属しない土木工事の調査、設計及び実施並びに監督に関すること。
- ② 国又は県の補助により市町等が行う土木工事の指導に関すること。
- ③ 市町の都市計画等の助言に関すること。
- ④ 県の定める都市計画案の作成等に関すること。

○ 建 築 課

- ① 建築主事の印の管理に関すること。
- ② 建築基準法に基づく申請書等及び独立行政法人住宅金融支援機構融資関係の申請書の収受、施行及び整理保存に関すること。
- ③ 建築物の確認、検査その他指導及び取締りに関すること。
- ④ 融資住宅に関すること。
- ⑤ 建築士の指導及び取締りに関すること。
- ⑥ 浄化槽法第5条の規定による浄化槽の設置等の届出の受理等に関すること。(特定行政庁に係るものに限る。)
- ⑦ 都市計画法第3章第1節の規定による開発行為等の規制に関すること。

- ⑧ 旧住宅地造成事業に関する法律及び宅地造成等規正法に関すること。
- ⑨ 優良宅地及び優良住宅の認定に関すること。
- ⑩ 建築動態統計に関すること。
- ⑪ 建設工事に係る資材の再資源化等に関する法律に関すること。(建設工事に係る解体工事業者に係るものを除く。)
- ⑫ 県営住宅の管理に関すること。
- ⑬ 高齢者、障害者等の移動等の円滑化の促進に関する法律に関すること。
- ⑭ エネルギーの使用の合理化に関する法律に基づく省エネルギー措置の届出に関すること。

(4) 水防体制

ア 水防地方本部組織事務分担表(非常体制時)

地方本部長 北部建設事務所長

副 本 部 長 北部建設事務所長・次長(2名)

班	班長	副班長	班員	分 担 事 務
庶務班	管理課長	管理課 主幹	5 名	1 優先通行標識身分証明書の交付に関すること。 2 公用負担命令権限書、公用負担命令書の交付 に関すること。 3 部外との連絡に関すること。 4 各班との連絡に関すること。 5 その他、一般庶務に関すること。
資材班	用地課長	用地課 主幹	5 名	1 水防資器材の調達、運送に関すること。 2 その他、水防資材に関すること。
情報連絡班	参事 (工事検査担当)	(情報連絡) 事業調整特別班 主幹	2 名	1 気象状況を県本部より受信及び関係機関及び関係水防団体への情報提供に関すること。 2 雨量、水位、えん堤操作状況の県本部への通知に関すること。 3 雨量、水位の状況を必要に応じ関係水防団体へ連絡し、又は緊急を要すると認める場合の下流の地方関係本部へ通知に関すること。 4 洪水予報を受信し、関係水防管理団体への通知に関すること。 5 水防警報を発表し、又は大臣発令の警報の関係水防管理者への通知に関すること。 6 水防警報を発令し、又は通知した事項の県本部への報告に関すること。 7 えん堤操作状況の受信に関すること。 8 溜め池等門扉の開閉状況の受信に関すること。 9 その他、農林水産事務所(農村整備第一課)への連絡に関すること。 10 広島県土木災害モニター(県職OB)からの情報収集に関すること。
		(気象観測) 建築課長	2 名	1 雨量及び水位の観測に関すること。 2 その他の気象雨量等の情報収集に関すること。
水防対策班	維持課長	(総 務) 維持課 主査	4 名	1 県有水防資器材の使用配分を決定すること。 2 決潰等の通知を受けて、県本部へ連絡すること。 3 被害状況をとりまとめ、県本部へ連絡すること。 4 避難のための立退きを指示すること。 5 異常気象時における、道路通行規制に関すること。 6 その他、水防対策に関すること。
水防班	工務課長	(水防第1) 事業調整特別班 参事	3 名	1 現地における水防作業の技術指導に関すること。 2 現地における避難のための立退きの指示に関すること。 3 現地における被害状況を水防対策班に連絡すること。 4 現地における決壊等の状況を水防対策班に連絡すること。 5 現地における交通規制道路の危険箇所等の把握と、その状況を水防対策班に連絡すること。 6 その他、現地における水防対策に関する指導・協力に関すること。
		(水防第2) 工務課 主幹	3 名	
		(水防第3) 工務課 参事	4 名	

イ 水防等準備勤務体制

気象台から、大雨、洪水等の注意報が発せられ又は国土交通省から洪水に関する情報があり、その他必要と認めたときは水防準備班を置き、水位、雨量、その他水防に関する情報を収集し、必要に応じ、関係機関に通報するとともに水防地方本部設置の準備を行う。

水防準備班は、班長（課長、参事、主幹）以下4名～5名で、1箇班を編成し、10班を定め順次勤務に当たっている。

(5) 防災体制

ア 広島県災害対策北部支部組織

災害対策本部が設置され、通知を受けたときは直ちに広島県災害対策北部支部を設置し、情報収集、応急対策等の防災対策及び救護活動、資材の調達等について迅速、的確に措置できるように万全を期している。

広島県災害対策北部支部組織図

支 部 長 北部地域危機管理監（北部総務事務所長）

副支部長 北部建設事務所（支所）長

支部会議

（構成員）

- ・ 北部地域危機管理監
- ・ 北部県税事務所長
- ・ 北部厚生環境事務所長
- ・ 北部保健所長
- ・ 北部農林水産事務所長
- ・ 北部畜産事務所長（兼）北部家畜保健衛生所長
- ・ 北部農業技術指導所長
- ・ 総合技術研究所林業技術センター長
- ・ 北部建設事務所長
- ・ 北部建設事務所庄原支所長
- ・ 北部教育事務所長

【総括班】

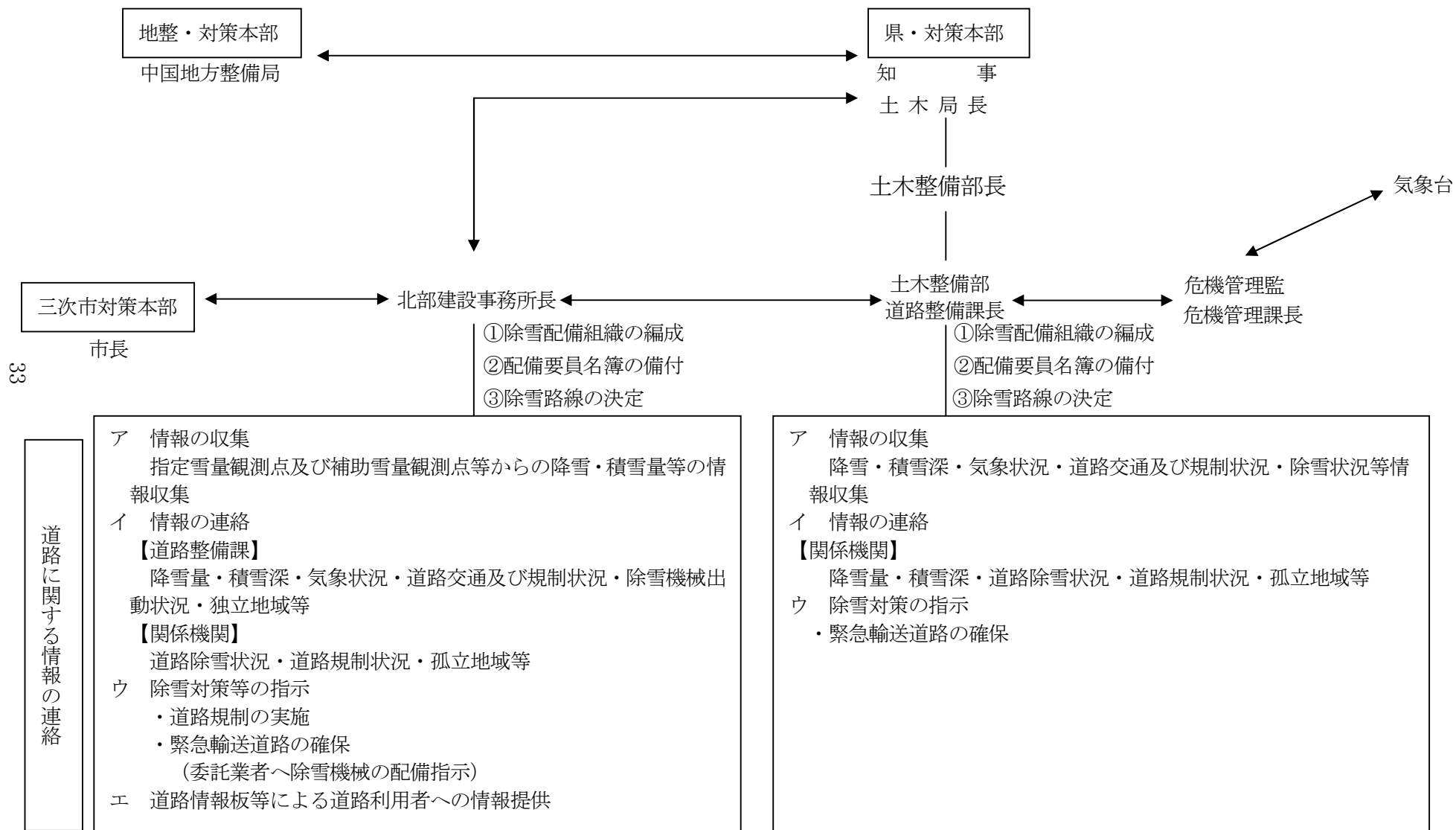
班	班 長	班 員
総括班	北部総務事務所総務課長 （三次）	北部総務事務所員 北部県税事務所員 北部厚生環境局事務所・保健所員 北部農業技術指導所員 総合技術研究所林業技術センター員 北部建設事務所員 北部教育事務所員
	北部総務事務所次長（兼） 総務第二課長 （庄原）	北部総務事務所員（総務第二課） 北部農林水産事務所員 北部畜産事務所長（兼）北部家畜保健衛生所員 北部建設事務所庄原支所員

【実施班】

班	班 長	班 員
総務班	総務事務所総務課長	総務事務所員、県税事務所員、林業技術センター員
	総務事務所次長（兼）総務第二課長	総務事務所員（総務第二課）
税務班	県税事務所長	県税事務所員
厚生環境班	厚生環境事務所長・保健所長	厚生環境事務所・保健所員
農林班	農林水産事務所長	農林水産事務所員 畜産事務所（兼）家畜保健衛生所員 農業技術指導所員
建設班	建設事務所長	建設事務所員
	建設事務所庄原支所長	建設事務所庄原支所員
教育班	教育事務所長	教育事務所員

(6) 除 雪 体 制

ア 豪雪災害時における除雪計画組織図（警戒体制及び非常体制に移行した場合）



※対象となる警報は、大雪及び暴風雪である。

イ 除雪機械の配置計画

機種 \ 区分	北部建設事務所	民間	計
除 雪 ト ラ ッ ク	2		2
グ レ ー ダ ー	1	14	15
除 雪 ド ー ザ ー			
歩 道 用 小 型 除 雪 車	5		5
凍 結 防 止 剤 散 布 機	6	2	8
ロ ー タ リ ー			
ブ ル ド ー ザ			
シ ョ ベ ル		7	7
計	14	23	37

3 重点施策

(1) 道路の整備

道路整備にあたっては、中国横断自動車道尾道松江線を核とし、山陰・山陽の結節点としての拠点性を高め、周辺地域と連携強化に必要な道路、また三次市と旧市町村中心地とのネットワークに必要な道路などを中心に広島県道路整備計画2011に沿って整備する。

ア 一般国道183号

交通拠点、にぎわいの拠点などの明確な都市核の形成を図るために三次市が平成18年度より実施している三次駅周辺事業に協調して、駅前部分の国道183号の拡幅工事（三次拡幅）を平成22年度から着手している。事業内容は、三次駅前周辺の約400m区間を2車線から4車線に拡幅する。市施工である複合交通センターの供用時期が平成26年度初めに予定されていることから、183号拡幅についても早期完成を目指している。

路線名	施行位置	全体計画概要	平成25年度事業概要	摘要
国道 183号	三次市十日市中 ～十日市東	計画延長（改良）L=1,000m 幅員 W=13.0m(30.0m) 事業費 C=1,000百万円	用地補償 排水ボックス工事 L=150m 事業費 C=208百万円	

（注）幅員は車道幅員を、（ ）は全幅員を示す。



一般国道183号 三次市十日市中～十日市東

イ 主要地方道三次美土里線

三次を中心とする地域の連携強化を図るため、現在重点的に整備を進めている路線の一つである。平成 25 年度の完成を目標とし、年度当初には、本線の供用開始を予定している。

三次美土里線	工区名	計 画 概 要	平成 25 年度事業	摘 要
	栗屋町 上旭工区	計画延長 L=2,400m 幅 員 W=6.0m(10.0m) 概算事業費 C=2,200 百万円	工事延長 L=900m 取付道路工 1 式 事業費 C=52 百万円	

ウ 交通安全施設の整備

交通事故の防止と安全で快適な道路環境の確保を目的として、平成 20 年度を初年度とする新道路整備計画に基づき、歩道の整備を進める。特に通勤、通学路の歩道を最重点に、5 箇所を整備する。

今年度の主な整備路線は、次のとおりである。

【歩道】 (国) 375 号, (主) 甲山甲奴上市線, (主) 世羅甲田線



一般国道 375 号 三次市三和町飯田

エ 街路事業

都市内の道路である街路は、一般の道路に比べ、都市機能確保に必要な色々な性格を持っている。また、中心部では、古くから開発が行われてきたため、道路としての必要な機能を十分発揮していない箇所もあることから、都市機能の確保と道路機能保全のために、必要な区間の整備を促進する。

○ 都市計画道路 上原願万地線の整備

当該道路は都市計画上重要な路線であり、昭和 63 年に都市計画決定されている。尾道松江線三次 J C T以北が平成 24 年度に供用する予定であり、上原願万地線を整備することにより国道 183 号へ集中する交通の流れを県道和知三次線に分散させるとともに、馬洗川で分断された願万地・畠敷地区と十日市地区の市街地の一体化を図る。北側については三次市が事業を行い、平成 24 年 8 月に供用を開始した。県施工の国道 183 号との接続区間について、市事業と一体的な事業効果を発現するため、県が平成 22 年度から街路事業として着手し平成 25 年度末の概成を目標としている。

上原願万地線	工区名	計 画 概 要	平成 25 年 度 事 業	摘 要
	三次市 十日市東	計画延長 L=170m 幅 員 W=6.0m(21.0m) 概算事業費 C=700 百万円	用地補償 工事延長 L=100m 事業費 C=117 百万円	



都市計画道路 上原願万地線 三次市十日市東

オ 道路防災対策

○ 落石等の対策

山地部の多い管内の実態から特に道路交通の安全確保を図るため、落石等危険箇所の総点検を行い、緊急度の高い所から整備を行っている。

○ 橋梁の耐震補強

救急・救援活動や緊急物資の輸送、復旧活動において重要な役割を果たす緊急輸送道路において、兵庫県南部地震と同程度の地震が発生しても落橋等の甚大な被害おこらないように、橋梁の耐震補強を行っている。

○ 橋梁補修

橋梁の寿命は標準で 50 年とされており、高度成長期に製作された橋が一斉に更新期を迎え大きな財政負担となることが予想される。

橋梁の適切な補修や機能更新を行い、橋梁の長寿命化、ライフサイクルコストの削減を行う。

(2) 河川の整備

川は、ひとたび氾濫すると、その地域に大きな災害をもたらすが反面、利水機能を持ち、川の水に潤いを求める人も多い。そのため、河川の整備は、その地域で生活する住民の生活基盤整備として、大変重要な事業であることから、県民が安心して暮らせるよう国や市町と連携を取りながら整備を推進する。

平成 2 年度から、一級河川国兼川広域基幹河川改修事業として引堤による河積拡大、線型是正及び堰の改築等の河道整備を行っている。

	工区名	計画概要	平成 25 年度事業	摘要
国 兼 川	三次市向江田町 ～庄原市上原町	計画延長 L=13,000m 概要事業費 C=9,300 百万円	施工延長 L=60m 護岸工 事業費 C=20 百万円	



(3) 砂防設備の整備

平成 11 年 6 月に県南部で発生した 6.29 災害では、土石流による被害も数多く発生しており、管内でも、土石流の発生が予想される溪流は、515 溪流確認されている。これらについて、溪流環境整備計画を基本に、土石流等に対して、安全な施設整備を砂防整備計画に沿って進めるとともに、情報基盤等ソフトウェア事業も展開しながら、より良い溪流の創出をめざす。

平成 22 年度から中の村川、便坂川、平成 24 年度から日南川、中の村川 4 号、平成 25 年度は、新規に寺戸下川、常清滝川の事業に着手する。

	工 区 名	計 画 概 要	平成 25 年度事業	摘 要
便坂川	三次市作木町上作木	計画 H=10.0m L=49.0m 概算事業費 C=500 百万円	付替道路工事 次工区 測量・地質調査・詳細設計 事業費 C=10.5 百万円	



砂防指定地内河川 便坂川 三次市作木町上作木

(4) 急傾斜地の整備

急傾斜地崩壊危険箇所において、がけ崩れによる災害から人命や財産を守るため、急傾斜地崩壊対策事業を実施する。

平成 22 年度から梶田地区、平成 24 年度からは寺戸地区、畠敷地区、平成 25 年度は、新規に山田地区の事業に着手する。

梶田地区	工区名	計 画 概 要		平成 25 年度事業	摘 要
	三次市甲奴町 梶田	計画延長 概算事業費	L=177m C=255 百万円	施工延長 L=100m 法枠工，擁壁工 事業費 C=10.5 百万円	



三次市甲奴町 梶田地区

(5) 建築行政の推進

ア 建築物の安全と国民の生命、健康及び財産の保護を目的とした建築基準法等関係法規に基づく確認事務及び現地指導により、建築物の敷地、構造、設備、用途について規制し、住民が安心して住める街づくりを推進する。

昨年の平成 24 年 5 月 13 日に発生した福山ホテル火災を受けて、平成 25 年度から広島県独自の防災週間を設けるとともに、消防部局と一層の連携を図るために、連絡会議を設置し、既存建築物の安全安心に向けた、定期報告制度の適確な運用や違反建築物対策の徹底等を図ることとした。

イ 開発許可制度を適正に運用し、無秩序な宅地等の開発を防ぎ、都市の良好な環境形成を図る。

(6) 県営住宅の維持管理

平成 19 年 4 月から、県営住宅（三次・庄原地区 8 団地 371 戸）の管理業務を効果的かつ効率的におこなうため、地方自治法及び広島県公の施設における指定管理者の指定手続等に関する条例により、施設の管理に関する業務を次の指定管理者と協定締結し行わせている。

○県営住宅指定管理者：広島県ビルメンテナンス共同組合

○指定管理者の業務範囲

(ア) 募集業務（募集案内、申込受付、抽選会、形式的審査等）

(イ) 入居者管理業務

- ・入居事務
- ・保管事務
- ・退去事務
- ・駐車場管理事務
- ・家賃等決定（収入申告等関係）事務（家賃決定は県）
- ・家賃等徴収事務

(ウ) 保全業務

- ・建築物等の維持・点検業務
- ・環境整備業務
- ・修繕業務（一般修繕、空家修繕、緊急修繕）

4 業務の概要

(1) 事業別予算等の状況

(金額：千円)

区 分		事 業 名	平 成 2 4 年 度		平 成 2 5年 度	
			箇 所	当初予算額	箇 所	当初予算額
公 共	道 路	交通安全施設整備事業（１種）	3	173,000	3	219,000
		道 路 災 害 防 除 事 業	6	99,000	3	94,000
		舗 装 補 修 事 業	1	15,600	1	47,000
		道 路 改 良 事 業	4	413,400	8	636,000
		小 計	14	701,000	15	996,000
	河 川	中 小 河 川 改 修 事 業	1	42,000	1	20,000
		小 計	1	42,000	1	20,000
	砂 防	通 常 砂 防 事 業	7	167,000	7	110,400
		急 傾 斜 地 崩 壊 対 策 事 業	7	141,100	6	135,200
		小 計	14	308,100	13	245,600
	都 市	街 路 事 業	1	168,000	1	116,600
		小 計	1	168,000	1	116,600
	そ の 他	公 園 事 業			1	10,000
		小 計			1	10,000
	公 共 計		30	1,219,100	31	1,388,200

(金額：千円)

区 分		事 業 名	平 成 2 4 年 度		平 成 2 5 年 度	
			箇 所	当初予算額	箇 所	当初予算額
単	道 路	交通安全施設設備事業（1・2 種）	4	73,200	5	67,600
		道路改良事業（特定・純単）	15	522,000	8	174,000
		維 持 修 繕		390,550	3	410,100
		小 計	19	985,750	16	651,700
	河 川	河 川 改 良 事 業	7	152,000	5	107,200
		維 持 修 繕		83,050	5	87,600
小 計		7	235,050	10	194,800	
砂 防	通 常 砂 防 事 業	3	24,700	2	24,000	
	通常砂防事業（事前調査）	3	3,000	1	1,000	
	急傾斜地崩壊対策事業（事前調査）	1	3,400	1	3,000	
	維 持 修 繕		34,200	4	34,700	
	小 計	7	65,300	8	62,700	
都 市	街路事業（特定・純単）	1	109,300	1	2,500	
	き め 細 交 付 金					
	小 計	1	109,300	1	2,500	
独	維 持 修 繕	総 合 維 持 修 繕 事 業		5,000	1	20,000
		小 計		5,000	1	20,000
	そ の 他					
		公 園 管 理 （ み よ し 公 園 ）		19,912	3	142,200
		小 計		19,912	3	142,200
	単 独 計		34	1,420,312	39	1,073,900
総 合 計		64	2,639,412	70	2,462,100	

注) 1 金額は内示額
2 三次市への移譲交付金を含む

(2) 用地補償の状況

ア 平成24年度の用地買収及び補償の実績は、5億3千5百万円、取得面積43,969㎡と家屋移転15戸であった。

平成24年度 用地取得実績 平成25年4月1日現在

種 別	公 共 事 業					単 独 事 業					合 計				
	箇所数	用地補償費	取得面積	登記筆数	家屋移転	箇所数	用地補償費	取得面積	登記筆数	家屋移転	箇所数	用地補償費	取得面積	登記筆数	家屋移転
道路事業	7	千円 173,893	㎡ 28,363	筆 129	戸 6	10	千円 209,823	㎡ 7,804	筆 41	戸 8	17	千円 383,716	㎡ 36,167	筆 170	戸 14
河川事業	0	0	0	0	0	2	347	0	0	0	2	347	0	0	0
砂防事業	3	708	5,491	0	0	1	218	1,547	0	0	4	926	7,038	0	0
街路事業	1	148,825	764	8	1	1	427	0	0	0	2	149,286	764	8	1
小 計	11	323,460	34,618	137	7	14	210,815	9,351	41	8	25	534,275	43,969	178	15

イ 平成25年度の取得計画は、約4億1千7百万円、約31,000㎡の用地取得と15戸の家屋移転及び事業損失(建物関係)を予定している。

平成25年度 用地取得計画 平成25年4月1日現在

種 別	公 共 事 業				単 独 事 業				合 計			
	箇所数	予算額	執行額	執行率	箇所数	予算額	執行額	執行率	箇所数	予算額	執行額	執行率
道路事業	7	千円 254,000	千円 0	% 0	3	千円 28,000	千円 0	% 0	10	千円 282,000	千円 0	% 0
河川事業	1	1,000	0	0	0	0	0	0	1	1,000	0	0
砂防事業	6	29,500	0	0	2	2,200	0	0	8	31,700	0	0
街路事業	1	100,000	0	0	1	1,800	0	0	2	101,800	0	0
合 計	15	384,500	0	0	6	32,000	0	0	21	416,500	0	0

(3) 公共施設の維持管理状況

ア 道路の維持管理

管内の県が管理する道路は、国道・県道合わせて 29 路線、総延長 289 kmである。

これらの道路における安全性の確保と機能の向上を図るためパトロール車を配置し、定期的、或いは必要の都度巡回して危険箇所の点検、その他路面異常の早期発見に努めている。また、道路巡視業務の基本方針に基づき、整備パトロール班 2 班を民間委託し、道路施設の損傷、その誘因となる事象の早期発見、補修等を実施し、道路災害の未然防止を図っている。

工事施工中の現場管理並びに道路占用許可等公益事業者による占用工事の調整指導を行い、適切な管理のもとに円滑な交通確保と事故の未然防止に努めている。



※平成 19 年 10 月 26 日から道路法第 17 条第 2 項に基づき、一般県道甲奴停車場線など 20 路線（延長 84Km）の道路管理権限を三次市に移譲している。

イ 河川の維持管理

管内の河川は、一級河川の指定区間 64 河川、総延長約 312 kmである。

河川の維持管理については、河川法の規定に基づき河川施設の適切な管理や河川利用の調整を図るとともに、老朽護岸の修繕や河床堆積土砂の除去を実施し、流水の正常な維持ができるよう努めるとともに、公共の安全を保持するよう総合的な管理運用に努めている。

ウ 砂防等の維持管理

管内の砂防施設、急傾斜地崩壊防止施設及び地すべり防止対策施設の維持保全を図るとともに、県民の生命及び財産の安全を確保するため、砂防法及び急傾斜地の崩壊による災害の防止に関する法律、地すべり等防止法に基づき、砂防指定 129 溪流、急傾斜地崩壊危険区域 33 地区、地すべり防止区域 1 地区、土砂災害特別警戒区域 222 区域及び土砂災害警戒区域 233 区域を指定している。

エ 許認可等事務の処理

平成 25 年 3 月 31 日現在

許認可事務の名称		平成 22 年度	平成 23 年度	平成 24 年度
道路占用許可	新規	177	137	135
	更新	142	198	250
道路改築承認		18	16	15
道路工事施工命令		17	55	62
特殊車両通行許可	新規	80	72	106
	更新	10	35	7
	協議	202	195	212
屋外広告物	新規			
	更新			
河川法許可(20条)		1	1	0
河川法許可(23条)	新規	1	1	0
	更新	4	0	22
河川法許可(24・26・27条)		83	59	86
河川法許可(24条)	更新	192	130	108
河川法(34条)許可		3	5	4
普通河川等の工事許可		2	0	3
砂防指定地内制限行為許可(同意)		16	15	21
砂防設備占用許可(同意)	新規	14	12	25
	更新	5	3	15
急傾斜地崩壊区域内制限行為の許可		0	0	0
地すべり防止区域内制限行為の許可		0	0	0
岩石採取計画認可		0	0	0
砂利採取認可		0	0	0
境界立会	道路	24	23	9
	河川	18	19	16
	砂防	0	0	2
境界確定協議	道路	18	13	5
	河川	10	7	9
	砂防	0	0	0
境界確定証明	道路	0	0	0
	河川	0	0	0
	砂防	0	0	0
合計		1,037	996	1,112

オ 県営住宅の管理

公営住宅法に基づき住宅に困窮する低額所得者に対し、低廉な家賃で賃貸することを目的とした県営住宅の適正な管理に努めている。

(平成25年4月1日現在の管理戸数)

住 宅 名	所 在 地	戸 数	建設年度	構 造 (階)
三 次 住 宅	三 次 市 畠 敷 町	60	47・48	鉄筋コンクリート造 (5階建)
王 之 段 住 宅	三 次 市 畠 敷 町	40	52・53	鉄筋コンクリート造 (5階建)
栗 屋 住 宅	三 次 市 栗 屋 町	23	56	鉄筋コンクリート造 (3階建)
西 三 次 住 宅	三次市十日市西四丁目	40	58	鉄筋コンクリート造 (4階建)
八 次 住 宅	三 次 市 南 畑 敷 町	48	60・61・63	鉄筋コンクリート造 (3階建)
本 町 住 宅	庄 原 市 西 本 町	50	50・51	鉄筋コンクリート造 (5階建)
本町上野住宅	庄 原 市 東 本 町	60	53・54	鉄筋コンクリート造 (5階建)
本町大歳住宅	庄 原 市 東 本 町	50	59・60	鉄筋コンクリート造 (5階建)
合 計	8 団 地	371		

カ 県立みよし公園の管理

備北地域の文化活動を推進する主要施設として、「県立みよし公園」を整備している。この施設は、平成3年10月に一部区域を開園し、その後逐次整備を進め平成13年4月に全面開園しており、カルチャーセンター、温水プール、パークゴルフ場、こども広場、テニスコート等を設置して、周辺地域の利用に供している。

また、平成17年度から「指定管理者制度」を導入し、適切な管理に努めている。

公園名	所 在 地	面 積	平成24年度入場者数
みよし公園	三次市四拾貫町神田谷	52.8ha	659,996人



(4) 建築行政の状況

建築行政区域は、三次市、庄原市の広範囲にわたっている。
最近における確認等の処理件数は、次のとおりである。

平成 25 年 3 月 31 日現在

区分	年 度	22	23	24
建築確認申請件数（計画通知を含む）		63 〔変更 6 確認 57〕	79 〔変更 17 確認 62〕	94 〔変更 10 確認 84〕
検査済証交付件数（ ” ）		51	51	72
都計法第 29 条に基づく開発許可申請件数		3 変更 1 許可 1 53 条 1	3 変更 1 許可 2 53 条 0	4 変更 4 許可 0
道路位置指定申請件数		1	1	3
違反建築物処理件数		3	6	2
住宅金融支援機構災害復興	0	0	0	0
建築許可申請件数		10	3	9
仮使用承認件数（主事扱、行政庁扱）		3	7	8
建築認定申請件数		7	7	7
計		141	163	199
建設リサイクル法に基づく届出・通知件数		届出 180 通知 421	届出 186 通知 377	届出 190 通知 276

都市計画区域は、三次市、庄原市の 2 市が指定されているが、その概要は次のとおりである。

平成 25 年 4 月 1 日現在

都市計画 区域別	市 町 村 別	面 積	指 定 年 月 日	最 終 指 定 年 月 日	用 途 地 域 指 定 年 月 日	摘 要
三 次	三 次 市	5,090 ^{ha}	昭 9. 2. 3	平 4. 9. 24	昭 44. 5. 29 平 10. 2. 1	(当初) (変更)
〃	三次市三良坂町	724	平 4. 9. 24	平 4. 9. 24	平 5. 4. 1 平 8. 2. 1	(当初) (変更)
〃	三次市吉舎町	3,265	平 9. 10. 2	平 9. 10. 2	—	
庄 原	庄 原 市	4,431	昭 13. 6. 10	昭 62. 8. 31	昭 58. 12. 1 平 7. 10. 1	(当初) (変更)
東 城	庄原市東城町	2,768	昭 13. 5. 10	昭 13. 5. 10	昭 61. 3. 25 平 7. 6. 30	(当初) (変更)
西 城	庄原市西城町	414	昭 32. 2. 28	昭 32. 2. 28	平 7. 10. 1	

宅地造成規制区域の概要は次のとおりである。

市 町 村 名	面 積	指 定 年 月 日	最終指定年月日	摘 要
三 次 市	67.38 ha	平 5. 3. 1	平 5. 3. 1	