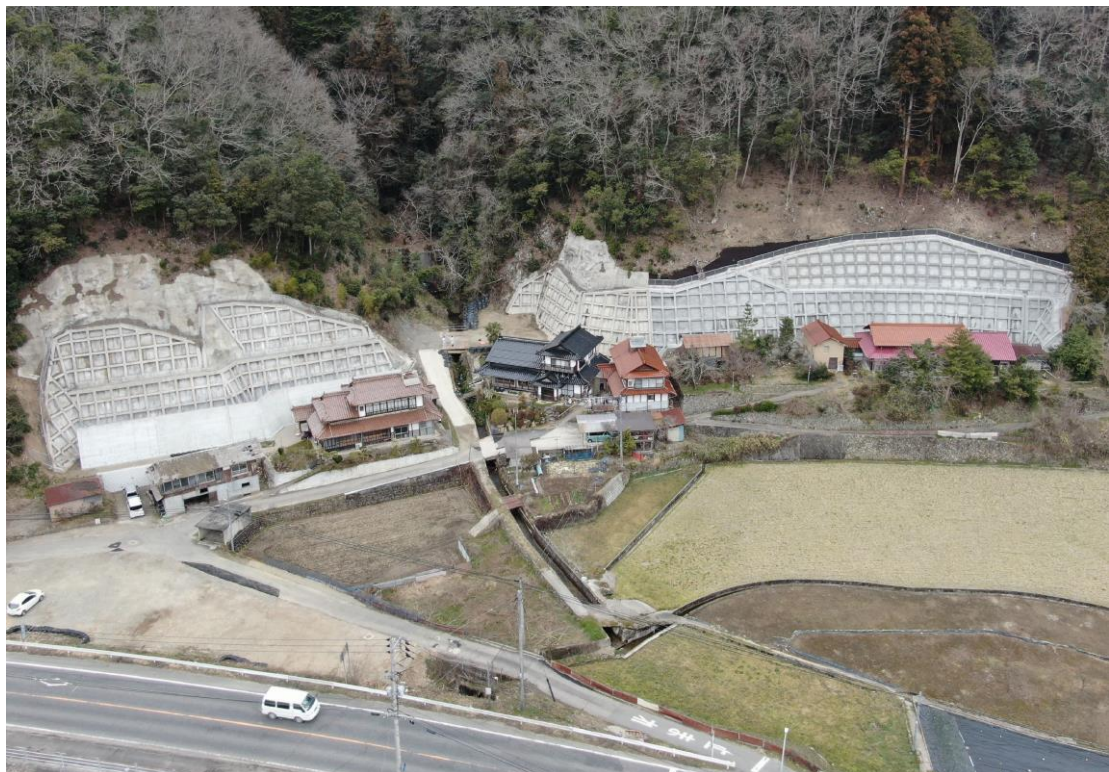


# 管内行政概要

令和3年度



広島県北部建設事務所

## ○ 表紙の説明

### 【山田地区 急傾斜崩壊対策事業】

山田地区は、三次市三次町に位置しており、斜面の荒廃により以前から小崩落があるなど斜面が不安定な状況にある。また斜面の下方の被害想定区域には、家屋があるほか、地域防災計画に位置付けられている緊急避難路も存在している。

そのため、がけ崩れによる災害から人命や財産を守るため、急傾斜地崩壊対策事業を平成 25 年度から着手しており、令和 2 年 3 月に部分完成した。

- 工事全体延長 L=450m
- 工事内容 待受擁壁，吹付法枠
- 工事箇所 三次市三次町

# 目次

<b>1 管内の概況</b>	1
(1) 面積及び人口・世帯数	1
(2) 標高	1
(3) 気象の状況	
ア 気温	2
イ 雨量	2
ウ 積雪	2
(4) 交通の状況	
ア 交通の状況	3
イ バスの運行状況	3
(5) 公共土木施設の状況	
ア 道路の状況	4
イ 河川の状況	7
ウ 砂防指定地，急傾斜地崩壊危険区域，地すべり防止区域及び土砂災害警戒区域等の状況	9
<b>2 組織及び職員配置状況</b>	
(1) 組織	13
(2) 職員配置状況	13
(3) 各課の分掌事務	14
(4) 水防体制	
ア 水防地方本部組織事務分担表（非常体制時）	15
イ 水防等準備勤務体制	15
(5) 防災体制	16
(6) 除雪体制	
ア 豪雪災害時における除雪計画組織図（警戒体制及び非常体制に移行した場合）	18
イ 除雪機械の配置計画	19
<b>3 重点施策</b>	
(1) 平成 30 年 7 月豪雨及び令和 2 年 7 月豪雨による公共土木施設災害の早期復旧	20
(2) 道路の整備	21
ア 一般国道 183 号 三次拡幅	21
イ 一般国道 375 号 引字根拡幅	22
ウ 交通安全施設の整備	23
エ 街路事業	24
オ 道路防災対策	25
(3) 河川の整備	26
(4) 砂防設備の整備	27
(5) 急傾斜地の整備	28
(6) 建築行政の推進【建築物の安全安心の確保】	29
(7) 宅地開発行政の推進【良好な都市環境の形成】	29
(8) 県営住宅の維持管理【維持管理業務の適正化と合理化の推進】	29

#### 4 業務の概要

(1) 事業別予算等の状況	30
(2) 用地補償の状況	31
(3) 公共施設の維持管理状況	
ア 道路の維持管理	32
イ 河川の維持管理	32
ウ 砂防等の維持管理等	32
エ 広島県アダプト制度	32
オ 許認可等事務の処理	32
カ 県営住宅の管理	33
キ 県立みよし公園の管理	34
(4) 建築行政の状況	
ア 建築業務	34
イ 都市計画区域	35
ウ 宅地造成規制区域	35
(5) 建設業許可業者数及び宅地建物取引業免許者数	35

# 1 管内の概況

当事務所の管轄区域は、土木に関する事務については、三次市（建設業・宅建業等に関する事務については、庄原市を含む。）となっており、建築に関する事務については、三次市及び庄原市となっている。

管轄区域は、広島県の北東部に位置し、府中市、東広島市、安芸高田市、世羅町、神石高原町及び鳥取・島根・岡山の3県と接しており、面積は、約2,025km<sup>2</sup>（土木管轄区域は約778km<sup>2</sup>）と、広島県の総面積の約24%（土木管轄区域は約9%）を占めている。

地勢は、中国地方のほぼ中央部に位置し、三次市及び庄原市の中心部にやや規模の大きな盆地が形成されているが、面積の約81%を森林が占めている。

人口は、約8万人（土木管轄区域は約5万人）で、広島県の総人口の約3%（土木管轄区域は約2%）となっている。

道路は、三次市において、一般国道54号、183号、184号及び375号が交差し、放射状に延びる道路網を形成している。さらに、中国地方の東西及び南北の道路交通の主幹である中国自動車道及び中国横断自動車道尾道松江線が三次東ジャンクションにおいて接続・交差しており、中国自動車道には三次インターチェンジが、また、平成26年度に全線開通した中国横断自動車道尾道松江線には、三次東インターチェンジ、三良坂インターチェンジ、吉舎インターチェンジ及び甲奴インターチェンジが設置されている。

鉄道は、一般国道54号及び183号に沿って芸備線が、また、福山駅を起点として芸備線塩町駅まで福塩線が敷設されている。さらに、三次駅を起点として江の川沿いに江津駅まで三江線が敷設されていたが、平成30年3月31日旅客営業が廃止され、バス路線などに転換されている。

河川は、中国地方最大の河川である江の川が、三次盆地において馬洗川・西城川と合流し、さらに神野瀬川などを併せて管内を西流し、中国山地を横断して日本海に注いでいる。

## (1) 面積及び人口・世帯数

市	面積 (km <sup>2</sup> ) (令和3年1月)	都市計画区域 面積 (ha)	森林面積 (ha) (令和2年4月1日)	推計人口・世帯数 (令和2年10月1日)	
				推計人口	世帯数
三次市	778.18	9,079	58,713	50,252	21,230
庄原市	1,246.49	7,613	104,924	33,548	13,979
合計	2,024.63	16,692	163,638	83,800	35,209

- 1 面積…国土交通省国土地理院の「令和3年全国都道府県市区町村別面積調（1月1日時点）」による
- 2 森林面積…県農林水産局の「林務関係行政資料 令和2年10月」による
- 3 推計人口・世帯数…総務局（統計課）の「広島県人口移動統計調査」による

## (2) 標高（三次市役所前）

約156メートル

(3) 気象の状況

ア 気温

令和2年4月～令和3年3月

月 別	最 高		最 低		平均気温	備 考
	日	気温	日	気温		
R2. 4	30	25.5	6	-0.9	10.0	最高気温 37.6℃ (令和2年8月19日)  最低気温 -6.8℃ (令和3年1月8日)
5	2	30.1	8	5.1	17.8	
6	23	32.9	16	13.4	22.4	
7	20	32.9	2	16.0	23.5	
8	19	37.6	17	19.9	27.3	
9	1	35.4	21	11.0	22.0	
10	2	26.7	31	3.8	14.9	
11	19	25.7	30	1.0	10.4	
12	2	14.7	17	-3.0	3.4	
R3. 1	25	13.9	8	-6.8	1.4	
2	21	20.4	18	-5.0	4.5	
3	31	23.2	11	-3.4	9.1	

イ 雨量

令和2年4月～令和3年3月

月 別	月間雨量	最大日雨量		最大時間雨量			備 考
		日	雨量	日	時間	雨量	
R2. 4	mm 146.0	12	mm 46.0	18	1:54	mm 8.5	最大日雨量 106.5mm (令和2年7月13日)  降雨日数 201日 (令和2年4月～令和3年3月)  既往最大日雨量 291.0mm (昭和47年7月11日)  既往最大連続雨量 611.0mm (120時間) (昭和47年7月9日～ 昭和47年7月14日)
5	106.0	16	39.0	16	10:39	12.0	
6	305.0	13	77.0	6	19:49	36.0	
7	569.0	13	106.5	14	4:37	23.0	
8	49.0	29	26.5	29	18:54	26.5	
9	163.5	12	32.0	18	4:09	16.0	
10	89.5	22	51.5	22	19:12	7.5	
11	21.5	2	12.0	2	14:26	2.5	
12	67.5	30	14.0	30	0:24	6.5	
R3. 1	78.0	26	14.0	26	20:09	4.5	
2	79.0	15	21.0	1	22:13	5.5	
3	86.0	2	24.5	2	5:09	10.0	
計	1,760.0						

ウ 積雪

		既 往 50 年 間	令 和 2 年 度
最大積雪深		1.20m (昭和38年1月26日) 三次市	1.20m (令和3年1月10日) 横谷
		4.80m ( " ) 岡三淵	
降雪日数	三次	49日 (昭和37年11月～昭和38年3月)	9日 (令和2年12月～令和3年3月)

(4) 交通の状況  
ア 交通の状況

調査時間 12時間（午前7時～午後7時）

路線名		調査箇所	平成6年 調査 交通量	平成9年 調査 交通量	平成11年 調査 交通量	平成17年 調査 交通量	平成22年 調査 交通量	平成27年 調査 交通量
一般 国 道	54号	三次市青河町青河	11,482	11,819	11,923	12,016	—	—
	184号	三次市三次町巴橋西詰	11,472	11,074	11,349	—	—	—
	54号	三次市三原町遠木	7,012	7,654	7,434	7,909	—	—
	54号	三次市布野町横谷	4,213	4,164	4,288	4,568	—	—
	183号	三次市南畑敷町	14,083	12,932	13,577	12,086	14,280	12,787
	183号	三次市四十貫町小原	5,479	5,235	5,799	6,120	—	—
	184号	三次市南畑敷町掛原	8,628	8,449	8,761	8,270	7,990	6,875
	184号	三次市吉舎町三玉	4,352	4,399	4,489	4,605	2,544	5,389
	375号	三次市作木町大津	1,408	1,186	1,460	1,531	1,309	1,290
	375号	三次市作木町香淀	786	669	629	648	—	—
	375号	三次市日下町乙原	1,030	827	786	913	879	1,037
	375号	三次市大田幸町五反田	4,505	5,125	5,573	5,907	5,969	9,550
	375号	三次市三若町大原	2,384	2,543	2,683	3,271	2,983	3,506
	375号	三次市三和町想田	1,845	2,133	1,949	2,441	2,098	2,176
主 要 地 方 道	三次高野線	三次市三次町太才	5,977	6,015	5,021	5,317	6,466	5,400
	三次高野線	三次市君田町東入君	3,303	2,980	3,344	2,619	3,414	2,639
	吉舎油木線	三次市吉舎町吉舎	2,087	2,081	2,102	2,200	2,044	2,195
	吉舎豊栄線	三次市吉舎町辻	1,124	1,380	1,254	1,263	987	954
	広島三次線	三次市上志和地町上川立	1,946	2,130	2,152	2,259	—	—
	世羅甲田線	三次市三和町上板木	3,224	3,571	3,607	3,172	3,040	3,062
	三次庄原線	三次市三良坂町長田	991	876	884	776	744	1,492
	庄原作木線	三次市布野町戸河内	515	403	408	691	662	672
	庄原作木線	三次市作木町落合	1,239	1,589	1,900	1,924	1,613	1,468
	三次三和線	三次市下志和地町	1,544	1,244	1,215	1,224	1,348	1,504
	三次美土里線	三次市粟屋町亀谷	929	1,008	985	991	—	—
	三良坂総領線	三次市三良坂町灰塚	1,260	967	1,516	1,534	—	—
一 般 県 道	太郎丸吉舎線	三次市吉舎町三玉	1,002	835	903	898	—	—
	若屋秋町線	三次市秋町	405	441	438	438	179	177
	糸井塩町線	三次市糸井町信貞	1,047	1,078	1,057	911	873	705
	和知塩町線	三次市和知町和知	2,439	2,411	2,546	2,520	2,528	2,206
	青河江田川之内線	三次市青河町松谷	445	512	501	343	329	401
	青河江田川之内線	三次市廻神町高杉	593	768	512	512	755	576
	和知三次線	三次市三次町	7,116	8,015	8,003	7,470	6,909	8,571
	大津横谷線	三次市作木町大津	589	491	481	中止	166	150
	羽出庭向原線	三次市三和町羽出庭	364	612	600	206	191	174
	下門田泉吉田線	三次市君田町市井田	688	595	658	656	260	134

イ バスの運行状況

主要都市に通ずるバスの運行状況は次のとおりである。

令和3年4月1日現在

区 間	バ ス 会 社	便数（往復）	摘 要
広島～三次	広島電鉄・備北交通	広島→三次 35 三次→広島 34	高速経由 庄原・東城便を含む
広島～松江	広島電鉄・一畑バス	3	高速経由 三次インターチェンジに 停車する便数
広島～出雲	中国JRバス・一畑バス	4	
三次～大阪	中国バス・阪急バス	4	ハイウェイバス
広島～名古屋	中国JRバス・JR東海バス	1	ハイウェイバス（夜行）
三次～庄原	備北交通	25	

（注）平日の運行本数

(5) 公共土木施設の状況

ア 道路の状況

(7) 概況

当事務所の管内は、一般国道54号が南北に縦断し、これより一般国道183号、184号及び375号(433号、434号重用)が分岐して交通の動脈を形成している。

平成19年10月に道路法第17条第2項の規定により一般県道20路線の道路管理権限を三次市へ移譲しており、当事務所が管理する路線は一般国道5路線、主要地方道15路線、一般県道10路線の計30路線、延長約280kmであり、バス路線も多く、地域拠点を結ぶ幹線の役割を担っている。

令和2年4月1日現在

種 別	路線数	実延長 m	改 良 済		舗 装 済		摘 要
			延 長 m	改良率 %	延 長 m	舗装率 %	
一般国道	(6) 5	(122,664.2) 89,944.2	(120,948.0) 88,228.0	(98.6) 98.1	(122,664.2) 89,944.2	(100.0) 100.0	・一般国道54号は国土交通省管理 ・一般国道434号は全線375号、433号に重用
主要地方道	15	129,819.9	126,962.2	97.8	129,819.9	100.0	
一般県道	10	60,642.7	42,743.8	67.8	60,377.2	100.0	
計	(31) 30	(313,126.8) 280,406.8	(290,654.0) 257,934.0	(88.0) 88.3	(313,126.8) 280,406.8	(100.0) 100.0	

(注) ( ) 内は、国土交通省管理の一般国道54号を含めた数値

(イ) 路線調

令和2年4月1日現在

種別	路 線 名	区 間	実延長 m	幅員 m	改 良 済		舗 装 済		要改良 延長 m
					延 長 m	改良率 %	延 長 m	舗装率 %	
一 般 国 道	54号	安芸高田市境～ 島根県境	32,720.0	8.25～ 25.25	32,720.0	100.0	32,720.0	100.0	—
	計	1	32,720.0		32,720.0	100.0	32,720.0	100.0	—
	183号	三次市粟屋町～ 庄原市境	9,913.0	5.5 ～29.8	9,913.0	100.0	9,913.0	100.0	—
	184号	三次市南畑敷町～ 世羅町境	21,794.0	5.5 ～26.0	21,794.0	100.0	21,794.0	100.0	—
	375号	東広島市境～ 島根県境	57,269.6	2.8 ～29.3	55,553.4	97.0	57,269.6	100.0	1,716.2
	433号	安芸高田市境～ 三次市作木町	967.6	8.0 ～11.1	967.6	100.0	967.6	100.0	—
	434号	安芸高田市境～ 三次市作木町	0.0		0.0		0.0		—
	計	5	89,944.2		88,228.0	98.1	89,944.2	100.0	1,716.2
	小 計	(6) 5	(122,664.2) 89,944.2		(120,948.0) 88,228.0	(98.6) 98.1	(122,664.2) 89,944.2	(100.0) 100.0	(1,716.2) 1,716.2
主 要 地 方 道	甲田作木線	島根県境～ 三次市作木町	75.0	6.2 ～13.8	75.0	100.0	75.0	100.0	—
	浜田作木線	島根県境～ 三次市作木町	0.0		0.0		0.0		—
	吉舎油木線	三次市吉舎町～ 府中市境	11,359.1	5.5 ～34.0	11,359.1	100.0	11,359.1	100.0	—
	吉舎豊栄線	三次市吉舎町～ 世羅町境	6,771.7	5.5 ～31.6	6,771.7	100.0	6,771.7	100.0	—
	広島三次線	安芸高田市境～ 三次市下志和地町	6,013.6	7.0 ～18.3	6,013.6	100.0	6,013.6	100.0	—
	三次高野線	三次市十日市中～ 庄原市境	13,801.1	5.5 ～23.3	13,801.1	100.0	13,801.1	100.0	—



種別	路線名	区間	実延長 m	幅員 m	改良済		舗装済		要改良 延長 m
					延長 m	改良率 %	延長 m	舗装率 %	
主要 地 方 道	三次大和線	三次市三若町～ 世羅町境	5,781.4	5.5 ～23.3	5,781.4	100.0	5,781.4	100.0	—
	甲山甲奴上市線	世羅町境～ 庄原市境	16,482.6	2.8 ～24.5	13,980.8	84.8	16,482.6	100.0	2,501.8
	世羅甲田線	世羅町境～ 安芸高田市境	7,645.2	5.5 ～15.9	7,645.2	100.0	7,645.2	100.0	—
	府中世羅三和線	世羅町境～ 三次市三和町	5,531.1	4.5 ～15.6	5,518.3	99.8	5,531.1	100.0	12.8
	三次庄原線	三次市石原町～ 庄原市境	15,034.3	3.0 ～20.3	14,995.8	99.7	15,034.3	100.0	38.5
	庄原作木線	庄原市境～ 三次市作木町	15,517.5	5.5 ～19.3	15,421.5	99.3	15,517.5	100.0	96.0
	三次三和線	三次市秋町～ 三次市三和町	11,130.1	5.5 ～23.0	11,130.1	100.0	11,130.1	100.0	—
	三次美土里線	三次市粟屋町～ 安芸高田市境	8,415.4	2.8 ～15.6	8,206.8	97.5	8,415.4	100.0	333.6
	三良坂総領線	三次市三良坂町～ 庄原市境	6,261.8	5.5 ～18.0	6,261.8	100.0	6,261.8	100.0	—
	小計	15	129,819.9		126,962.2	97.8	129,819.9	100.0	2,982.7
一 般 県 道	三次江津線	三次市三次町～ 安芸高田市境	6,120.7	3.4 ～14.0	3,146.2	51.4	6,120.7	100.0	2,971.5
	三和大和線	三次市三和町～ 東広島市境	4,407.6	2.5 ～12.0	3,346.1	75.9	4,407.6	100.0	1,107.8
	新市三次線	庄原市境～ 三次市西河内町	4,115.2	2.8 ～12.5	3,922.2	95.3	4,115.2	100.0	193.0
	別迫上下線	世羅町境～ 府中市境	690.3	2.5 ～3.8	0.0	0.0	690.3	100.0	690.3
	甲奴インター線	甲奴町宇賀～ 甲奴町小童	5,426.1	4.5 ～13.0	5,426.1	100.0	5,426.1	100.0	—
	宇賀矢野線	三次市甲奴町～ 府中市境	6,652.0	2.5 ～19.2	5,803.7	87.2	6,652.0	100.0	1,250.3
	宇賀安田線	三次市甲奴町～ 世羅町境	4,777.8	2.5 ～18.6	2,787.4	58.3	4,777.8	100.0	1,990.4
	羽出庭向原線	三次市三和町～ 安芸高田市境	5,669.0	2.5 ～19.0	2,822.0	49.8	5,669.0	100.0	2,847.0
	七塚三良坂線	庄原市境～ 三次市三良坂町	4,179.5	5.5 ～28.0	4,179.5	100.0	4,179.5	100.0	—
	下門田泉吉田線	庄原市境～ 三次市君田町	18,604.5	2.0 ～30.4	11,310.6	60.8	18,604.5	100.0	7,293.9
小計	10	60,642.7		42,743.8	67.8	60,642.7	100.0	18,348.4	
合計	(31) 30	(313,126.8) 280,406.8		(290,654.0) 257,934.0	(88.6) 88.3	(313,126.8) 280,406.8	(100.0) 100.0	(23,043.1) 23,043.1	

＜参考＞ 権限移譲路線

平成19年10月権限移譲時数値

種別	路線名	区間	実延長 m	幅員 m	改良済		舗装済		要改良 延長 m
					延長 m	改良率 %	延長 m	舗装率 %	
一 般 県 道	甲奴停車場線	三次市甲奴町	74.1	5.0～5.5	74.1	100.0	74.1	100.0	—
	吉舎停車場線	三次市吉舎町	453.0	5.0～25.0	453.0	100.0	453.0	100.0	—
	三良坂停車場線	三次市三良坂町	388.6	5.0～20.0	388.6	100.0	388.6	100.0	—
	塩町停車場線	三次市塩町	316.0	5.0～8.0	0.0	0.0	316.0	100.0	316.0
	志和地停車場線	三次市下志和地町	194.0	3.8～6.0	29.0	14.9	194.0	100.0	165.0

種別	路線名	区間	実延長 m	幅員 m	改良済		舗装済		要改良延長 m
					延長 m	改良率 %	延長 m	舗装率 %	
一般 県 道	三次停車場線	三次市十日市南	24.5	9.0~9.0	24.5	100.0	24.5	100.0	—
	神杉停車場線	三次市神杉町	322.5	5.0~25.0	95.5	29.7	322.5	100.0	227.0
	梶田三良坂線	三次市甲奴町~ 三次市三良坂町	9,546.1	2.8~20.0	6,655.9	67.7	9,546.1	100.0	2,890.2
	太郎丸吉舎線	三次市甲奴町~ 三次市吉舎町	9,549.6	2.5~25.5	5,862.1	61.3	9,549.6	100.0	3,687.5
	若屋秋町線	三次市栗屋町~ 三次市秋町	3,231.8	2.8~18.1	551.4	17.1	3,231.8	100.0	2,680.4
	糸井塩町線	三次市糸井町~ 三次市塩町	5,157.9	2.5~22.3	4,326.3	83.9	5,157.9	100.0	831.6
	和知塩町線	三次市和知町~ 三次市塩町	4,209.1	2.8~15.7	3,703.1	88.0	4,209.1	100.0	506.0
	青河江田川之内線	三次市青河町~ 三次市江田川之内町	10,877.0	2.8~25.0	7,065.7	65.0	10,877.0	100.0	3,811.3
	和知三次線	三次市四拾貫町 ~三次市三次町	6,547.5	5.0~12.0	6,547.5	100.0	6,547.5	100.0	—
	木呂田本郷線	三次市君田町	3,283.4	5.0~12.4	3,283.4	100.0	3,283.4	100.0	—
	香淀三次線	三次市作木町	6,597.6	5.0~12.2	6,597.6	100.0	6,597.6	100.0	—
	大津横谷線	三次市作木町~ 三次市布野町	13,280.6	2.5~53.0	3,131.8	23.6	13,280.6	100.0	10,148.8
	羽出庭三良坂線	三次市三和町~ 三次市有原町	7,025.5	2.5~14.5	5,540.9	78.9	7,025.5	100.0	1,484.6
	三次インター線	三次市西酒屋町	3,117.6	5.5~50.0	3,117.6	100.0	3,117.6	100.0	—
穴笠三次線	三次市穴笠町~ 三次市十日市東	0.0	—	0.0	0.0	0.0	0.0	—	
合計	20	84,196.4		57,448.0	68.2	84,196.4	100.0	26,748.4	

(ウ) 橋梁及び隧道の状況（県管理路線）

令和3年4月1日現在

区分	数	延長 m	鋼橋		コンクリート橋		永久 橋化率 %	木橋		石橋		摘要
			数	延長 m	数	延長 m		数	延長 m	数	延長 m	
橋梁	215	6,322.7	36	2,477.3	179	3,845.4	100.0	—	—	—	—	—
隧道	12	9,430.5										雲通 日下わかあゆ 門田 熊見 式 大津 伊賀和志 両国 石原 便坂 倉谷 茗荷谷1号

イ 河川の状況  
(7) 概況

管内の河川はすべて江の川水系に属し、大別すると江の川、馬洗川、西城川、神野瀬川の4水系に別れ、三次盆地に注いで江の川に合流している。

県管理区間の未改修延長は約150kmあり、予防的対策も含めて改修の促進が必要である。

令和3年4月1日現在

種 別		河川数	延 長 m	要改修延長 km	未改修延長 km	改修済延長 km	改修率 %	摘 要
一級河川	直轄区間	7	78,060	28.0	4.5	23.5	83.9	
	県管理区間	64	312,240	294.7	150.2	144.5	49.0	
合 計		66	390,300	322.7	154.7	168.0	52.1	

(注) 県管理区間と直轄区間の河川数が重複しているため、管内の河川数の合計は一致しない。

(イ) 河川調

令和2年4月1日現在

河 川 名	種 別	延 長 m	要改修 延長 km	未改修 延長 km	改修済 延長 km	改修率 %	施 行 期 日	摘 要
江 の 川	一級河川	51,600	19.7	3.5	16.2	82	大8.4.1,昭28.8.5	直轄区間
馬 洗 川	〃	5,800	5.5	0.6	4.9	89	大8.4.1,昭14.7.15 昭28.9.1/36.6.1	〃
上 下 川	〃	11,700	0.5	0	0.5	100	昭5.5.1/33.3.1	〃
神 野 瀬 川	〃	5,500	1.0	0.4	0.6	60	昭5.4.1/28.8.5 昭33.3.11	〃
西 城 川	〃	1,300	1.3	0	1.3	100	大8.4.1 昭33.3.11/44.4.1	〃
大 谷 川	〃	1,300	0	0	0	100	昭40.3.20	〃
杉 谷 川	〃	860	0	0	0	100	昭44.4.1,平8.5.11	〃
小 計	7	78,060	28.0	4.5	23.5	83.9		
作 木 川	一級河川	4,000	4.0	4.0	0	0	昭5.5.1	県管理区間
神 野 瀬 川	〃	30,400	29.9	23.1	6.8	23	昭5.4.1/28.8.5 昭33.3.11	〃
布 野 川	〃	13,770	13.8	10.9	2.9	21	昭5.5.11/36.6.11	〃
中 郷 川	〃	7,780	7.8	7.8	0	0	昭36.6.1	〃
馬 洗 川	〃	27,900	27.9	0.3	27.6	99	大8.4.1,昭14.7.15 昭28.9.1/36.6.1	〃
西 城 川	〃	7,500	7.5	0	7.5	100	大8.4.1 昭33.3.11/44.4.1	〃
火 の 坪 川	〃	1,000	1.0	1.0	0	0	昭47.5.4	〃
大 坪 谷 川	〃	2,300	2.3	0	2.3	100	昭43.4.20	〃
枝 郷 川	〃	1,600	1.6	1.4	0.2	13	昭43.4.20	〃
穴 笠 川	〃	1,900	1.9	1.9	0	0	昭41.4.1	〃
萩 川	〃	3,000	3.0	3.0	0	0	昭34.7.10	〃
宗 祐 川	〃	2,500	2.5	0.6	1.9	76	昭43.4.20	〃
権 現 川	〃	2,000	2.0	0.3	1.7	85	昭51.5.10	〃
恵 木 谷 川 (三次市島敷町)	〃	1,000	1.0	1.0	0	0	昭47.5.4	〃
岩 屋 寺 谷 川	〃	1,300	1.3	0	1.3	100	昭45.5.1	〃
大 谷 川 (三次市島敷町)	〃	2,300	2.3	2.2	0.1	4	昭40.3.22	〃
四 十 貫 川	〃	2,650	2.7	1.4	1.3	48	昭42.5.25	〃
芋 面 川	〃	9,300	8.3	7.3	1.0	12	昭24.10.21/40.3.22	〃
岩 倉 川	〃	1,460	1.5	0.5	1.0	67	昭36.6.1	〃
国 兼 川	〃	6,500	3.5	2.0	1.5	43	昭5.5.1/28.9.1 昭44.4.1/51.5.10	〃
菅 田 川	〃	1,700	1.7	0.6	1.1	65	昭43.4.20	〃

河川名	種別	延長 m	要改修 延長 km	未改修 延長 km	改修済 延長 km	改修率 %	施行期日	摘要
一ノ谷川	〃	1,700	1.7	0	1.7	100	昭44.4.1	〃
美波羅川	一級河川	25,500	24.7	1.6	23.1	94	昭54.4.1/28.9.1 昭38.4.1	県管理区間
五反田川	〃	1,800	1.8	1.6	0.2	11	昭43.4.20	〃
木乗川	〃	2,900	2.9	2.9	0	0	昭44.4.1	〃
飯田川	〃	5,700	5.2	1.2	4.0	77	昭5.5.1/36.6.1	〃
吉原川	〃	6,200	6.2	5.5	0.7	11	昭5.5.1/38.4.1 昭44.4.20	〃
中村川	〃	500	0.4	0.4	0	0	昭40.3.22	〃
井田川	〃	1,800	1.8	1.6	0.2	11	昭38.4.1	〃
上下川	〃	29,300	21.2	0	21.2	100	昭5.5.1/38.4.1	〃
本村川	〃	3,400	3.0	0	3.0	100	昭5.5.1/26.1.16 昭40.3.22	〃
仮屋谷川	〃	2,500	2.5	2.5	0	0	昭44.4.1	〃
大谷川 (三次市三良坂町)	〃	2,000	2.0	1.9	0.1	5	昭40.3.22	〃
抜湯川	〃	7,120	7.1	5.4	1.7	24	昭43.4.20	〃
長田川	〃	4,700	4.7	4.5	0.2	4	昭28.9.1	〃
沖江川	〃	2,100	2.1	0.3	1.8	86	昭36.6.1	〃
後迫川	〃	1,000	1.0	0	1.0	100	昭47.5.4	〃
片野川	〃	3,700	3.7	0	3.7	100	昭28.9.1	〃
矢井川	〃	3,500	3.5	3.5	0	0	昭28.9.1	〃
恵木谷川 (三次市吉舎町)	〃	1,300	1.3	1.3	0	0	昭43.4.20	〃
三玉川	〃	1,550	1.6	0.9	0.7	44	昭38.4.1	〃
吉舎谷川	〃	1,800	1.8	0.4	1.4	78	昭36.4.1	〃
桧の川	〃	2,800	2.8	2.8	0	0	昭41.4.1	〃
戸張川	〃	4,600	3.0	2.5	0.5	17	昭23.4.1	〃
滝川	〃	1,680	1.7	0	1.7	100	昭43.4.20/48.4.12	〃
水呑川	〃	160	0.2	0	0.2	100	昭48.4.12	〃
黒渕川	〃	1,000	1.0	1.0	0	0	昭38.4.1	〃
山福田川	〃	1,500	1.1	1.1	0	0	昭40.3.22	〃
北溝川	〃	3,300	3.3	0.7	2.6	79	昭36.6.1/38.4.1 昭43.4.20	〃
片丘川	〃	4,200	4.2	2.1	2.1	50	昭38.4.1/44.4.20	〃
片丘川トンネル放水路	〃	2,070	2.1	0	2.1	100	昭56.4.3	〃
小似川	〃	4,600	4.6	4.6	0	0	昭24.10.1/40.3.22	〃
宮地川	〃	900	0.9	0.9	0	0	昭45.5.1	〃
上村川	〃	4,100	4.1	1.7	2.4	59	昭38.4.1	〃
板木川	〃	13,600	12.5	11.1	1.4	11	昭5.5.1/40.3.22	〃
陰地川	〃	1,500	1.5	0.4	1.1	73	昭40.3.22	〃
今出原川	〃	4,100	4.1	4.1	0	0	昭50.4.11	〃
岡城川	〃	1,300	1.3	0.9	0.4	31	昭47.5.4	〃
永屋川	〃	400	0.4	0.4	0	0	昭5.5.1	〃
長谷川	〃	1,600	1.3	1.3	0	0	昭43.4.20	〃
宇賀川	〃	4,500	4.5	2.2	2.3	51	昭38.4.1	〃
六宗川	〃	1,900	1.9	1.9	0	0	昭43.4.20	〃
友森川	〃	4,410	4.4	2.9	1.5	34	昭38.4.1	〃
小童川	〃	6,090	6.1	2.8	3.3	54	昭28.9.1	〃
小計	64	312,240	294.7	150.2	144.5	49.0		
合計	66	390,300	322.7	154.7	168.0	52.1		

ウ 砂防指定地、急傾斜地崩壊危険区域、地すべり防止区域及び土砂災害警戒区域等の状況

(7) 概況

管内には、515の土石流危険渓流があり、このうち135渓流を砂防指定地に指定し、効率的かつ重点的に砂防えん堤や流路工等の設備を整備している。

また、1,300の急傾斜地崩壊危険箇所があり、このうち38地区を急傾斜地崩壊危険区域に指定し、法面崩壊を防止する法枠工や、崩土を待受ける待受擁壁等の設備を整備している。

さらに、2の地すべり危険箇所があり、このうち1箇所を地すべり防止区域に指定し、主として集水ボーリング等の設備を整備している。

なお、3,081区域の土砂災害警戒区域を指定し、このうち2,965区域については、土砂災害特別警戒区域も併せて指定し、危険の周知、警戒避難体制の整備、住宅等の新規立地の抑制及び既存住宅の移転促進等のソフト対策を推進している。

令和3年4月1日現在

区分	指定地区数	指定延長面積		摘要
		延長	面積	
砂防指定地	135渓流	192.557km	721.5882ha	
急傾斜地崩壊危険区域	38地区	—	3,540.94a	学校等： 9 JR駅： 1 民家：447
地すべり防止区域	1地区	—	地すべり 9,000㎡ 隣接地 42,200㎡	
土砂災害	警戒区域	3,081区域	—	がけ崩れ：1,998区域 土石流：1,065区域 地すべり：18区域
	特別警戒区域	2,965区域	—	がけ崩れ：1,949区域 土石流：1,016区域

(イ) 砂防指定地調

令和3年4月1日現在

水系概要		所在地			指定地の概況		追加指定
溪流名等	溪流名(ヨミ)	市	町・大字	字	面積(ha)	延長(km)	
阿部地川	アベチガリ	三次市	酒河町 青河	阿部地	2.230	1.500	
井田川	イダガリ	三次市	大田幸町	岩平山	11.500	2.500	
芋面川	イモメガリ	三次市	廻神町 三若町	魚切 城山	3.950	1.400	2
岩倉川	イワクラガリ	三次市	高杉町	光貞	7.000	1.500	
岩屋寺谷川	イワヤシダニガリ	三次市	畠敷町	花ノ木	4.260	0.710	
魚切川	ウキキガリ	三次市	下志和地町	平田一の滝	0.300	0.300	
恵木谷川	エキダニガリ	三次市	畠敷町 恵木谷	城平	7.270	1.000	
大滝川	オホタキガリ	三次市	有原町	操美	1.000	0.680	
大谷川	オホタニガリ	三次市	粟屋町	下田	0.490	0.245	
大谷川	オホタニガリ	三次市	有原町	東大山	2.340	0.480	
大峠川	オホトウゲガリ	三次市	糸井町	暖	6.400	1.400	
大番谷川	オホバンタニガリ	三次市	向江田町 池田	大番谷山	3.160	0.900	
掛田川	カケタガリ	三次市	三若町	城山	1.230	0.820	
上旭川	カミアサヒガリ	三次市	粟屋町		1.530	0.325	
上村上川	カミムラカミガリ	三次市	粟屋町	伊勢山	0.610	0.151	
上村川	カミムラガリ	三次市	粟屋町	地主平	5.300	1.200	
切田川	キリタガリ	三次市	和知町	大仙	1.500	1.300	
五助谷川	ゴスケダニガリ	三次市	三次町	寺戸	5.810	0.790	
小似川	コニガリ	三次市	東酒屋町	亀の丸	0.530	0.260	
三軒屋川	サンケンヤガリ	三次市	西酒屋町	石井谷	12.400	2.100	
島之尾川	シマノガリ	三次市	粟屋町 長伝	国司原	3.320	0.800	
下津河内川	シモツコウチガリ	三次市	粟屋町	念仏山	5.970	1.220	
下津河内川支川	シモツコウチガリワシ	三次市	粟屋町	摺ヶ久保	3.250	0.885	
白糸川	シライトガリ	三次市	三若町	城山	1.000	1.215	
新家川	シヤカガリ	三次市	下志和地町 春木	藤根原・田中曾根	4.640	1.340	1
住屋谷川	スミヤダニガリ	三次市	粟屋町	是当	0.770	0.200	
寺戸下川	テラトシタガリ	三次市	三次町 寺戸		0.6825	0.080	
寺町川	テラマチガリ	三次市	向江田町	観音谷・無量寺	1.810	0.604	1

水系概要		所在地			指定地の概況		追加指定
溪流名等	溪流名(ヨミ)	市	町・大字	字	面積(ha)	延長(km)	
堂々川	ドウドウカガリ	三次市	上川立町	湯口谷	3.000	0.600	
長田川及び支川	ナガタカワオホビシセン	三次市	上田町	石井谷	9.500	2.310	
中ノ村川2号	ナカノムラカワ2ゴウ	三次市	粟屋町	中之村	0.7355	0.160	
中の村川4号	ナカノムラカワ4ゴウ	三次市	粟屋町	迫山・岩脇, 鍋屋谷, 大久保	1.5364	0.462	2
永屋川	トヨヤカガリ	三次市	上川立町	井出原堰・観音	2.8690	2.869	1
鍋屋谷川	三次市	粟屋町		2.680	0.840		
長谷川及び支川	ナガヤカワオホビシセン	三次市	粟屋町	長谷	13.850	2.900	
春木川	ハルキカガリ	三次市	三若町	川平	12.190	2.320	
東永屋川	ヒガシナガヤカガリ	三次市	下川立町	段道	1.040	0.335	
福田川	フクダカガリ	三次市	下志和地町	高鉢	1.240	1.240	
袋地川	フクロチカガリ	三次市	海渡町	暖平	5.400	1.200	
藤谷川	フジタニカガリ	三次市	上田町	藤谷	1.100	2.900	
船谷川	フネタニカガリ	三次市	下志和地町	船谷	14.000	2.400	
本郷川	ホンゴウカガリ	三次市	小文町	本郷平	2.650	0.960	1
松谷川	マツタニカガリ	三次市	酒河町 東酒河	糞地	5.160	2.420	
馬行谷川	ウマユキヤニカガリ	三次市	粟屋町 馬行谷	馬池谷	1.740	2.740	
向三原川	ムカイミハラカガリ	三次市	三原町	尼具	1.000	0.250	
餅井谷川	モチイニカガリ	三次市	下志和地町	平越	0.6000	2.0000	
持田川	モチダカガリ	三次市	上田町	観音山	3.730	1.384	1
森谷川	モリタニカガリ	三次市	三若町	向横山	7.200	1.450	
矢谷川	ヤタニカガリ	三次市	石原町	鷹ノ巣・甲斐平	2.250	2.319	2
山手川	ヤマテカガリ	三次市	海渡町	光時	3.500	0.800	
石原谷川	イシハラタニカガリ	三次市	君田町 石原	東山	9.380	6.650	
泉吉田川	イズミヨシダカガリ	三次市	君田町	丑谷	3.450	1.175	
日の本川及び支川	ヒノモトカワオホビシセン	三次市	君田町 東入君	大柳	17.800	4.460	
茂田川	モリダカガリ	三次市	君田町 茂田	奥山	16.100	7.800	
保田川	ヤスタカガリ	三次市	君田町 石原 君田町 藤兼	西山 藪谷	19.2883	3.800	1
伊木谷川	イキタニカガリ	三次市	布野町 下布野	高丸	5.530	0.850	
伊木谷川及び同支川	イキタニカワオホビトウシセン	三次市	布野町 下布野	川平	0.410	0.136	
大谷川	オオタニカガリ	三次市	布野町 下布野	川平	6.500	1.446	
尻無川	シリナシカガリ	三次市	布野町 上布野	大谷	11.658	1.430	2
吸谷川	スイタニカガリ	三次市	布野町 横谷	吸谷	17.400	3.782	
田代川及び支川	タシロカワオホビシセン	三次市	布野町 下布野	高丸	15.250	2.340	
戸河内川	トコウチカガリ	三次市	布野町 戸河内	寺谷	18.730	4.257	
野谷川	ノタニカガリ	三次市	布野町 上布野	西野谷	7.140	1.623	
姫ヶ滝川	ヒメガタキカガリ	三次市	布野町 下布野	柳田・赤松	7.690	3.045	1
布野川	フノカガリ	三次市	布野町 上布野	飼馬・瀬戸	0.150	0.090	1
明谷川	アカタニカガリ	三次市	布野町 上布野	松ヶ日南	8.000	1.875	
湯谷川	ユダニカガリ	三次市	布野町 上布野	惣敷	4.110	1.520	3
吉谷川	ヨシタニカガリ	三次市	布野町 横谷	吉谷	12.580	2.860	
江谷川	エダニカガリ	三次市	作木町 森山西 作木町 森山中 作木町 森山東	江谷 乗松 上江谷	17.3848	8.495	2
落合川	オチアイカガリ	三次市	作木町 下作木	落合	2.350	0.540	
落ヶ谷川	オシカケタニカガリ	三次市	作木町 上作木	上郷	1.270	0.160	
上作木川	カミサキカガリ	三次市	作木町 下作木	落合	1.480	1.480	
香淀川	カヨトカガリ	三次市	作木町 門田	下の原	3.180	1.590	
唐香川	カラコウカガリ	三次市	作木町 香淀	唐香	1.570	1.050	
北香淀川	キタカヨトカガリ	三次市	作木町 香淀	下郷	1.590	0.000	
小谷川	コタニカガリ	三次市	作木町 西野	下郷・本郷	33.040	3.720	1
作木川	サキカガリ	三次市	作木町 上作木	下郷・中郷・上郷	2.890	1.675	3
常清滝川	ジョウセイダキカガリ	三次市	作木町 下作木	天楽	4.568	0.706	
砂井谷川	スナイタニカガリ	三次市	作木町 岡三渕	本郷	10.000	4.500	
天神川	テンジンカガリ	三次市	作木町 伊賀和志 作木町 森山西	谷地 摺滝	3.180	0.461	1

水系概要		所在地			指定地の概況		追加指定
溪流名等	溪流名(ヨミ)	市	町・大字	字	面積(ha)	延長(km)	
東	川	三次市	作木町 上作木	中郷	0.950	0.950	
便坂	川	三次市	作木町 上作木	中郷・下郷	5.534	1.000	4
水迫川及	川	三次市	作木町 下作木	湊	0.550	0.126	
同支	川	三次市	作木町 下作木	湊	0.060	0.720	
水迫	川	三次市	作木町 下作木	湊	0.060	0.720	
三淵	川	三次市	作木町 岡三淵		0.540	0.000	
矢田	川	三次市	作木町 下作木	式	0.920	0.300	
板木	川	三次市	三和町 羽出庭	今出原・小槌山	3.480	4.675	1
大懸	川	三次市	三和町 上壺	大懸	15.250	1.100	
大頭	川	三次市	三和町 敷名	獵師岩山	4.080	0.420	
奥谷	川	三次市	三和町 敷名	奥谷・伴造	3.1214	1.652	1
奥谷下	川	三次市	三和町 敷名	稲見山	2.160	0.520	
陰地	川	三次市	三和町 敷名	陰地	4.200	1.050	
上板木	川	三次市	三和町 上板木	小原田	0.610	0.610	
草木	川	三次市	三和町 羽出庭	草木	1.570	1.050	
境谷	川	三次市	三和町 敷名	獵師岩山	2.850	0.470	
迫田	川	三次市	三和町 敷名	戸野山	2.490	0.440	
真兼	川	三次市	三和町 敷名	言立山	3.220	0.760	
城の越	川	三次市	三和町	城ヶ越	0.700	0.380	
大力谷	川	三次市	三和町 大力谷	土井	2.140	4.200	1
大力谷川支	川	三次市	三和町 大力谷	龜岡山	0.700	0.580	
長本	川	三次市	三和町 下板木	大町田	3.760	1.155	
原田	川	三次市	三和町 敷名	原田	1.310	0.310	
伴造	川	三次市	三和町 敷名	言立山	12.210	1.140	
福田	川	三次市	三和町 福田	中峯	9.200	2.320	
宮崎	川	三次市	三和町 上壺	高鉢	0.970	0.250	
門出	川	三次市	三和町 敷名	門出	0.920	0.219	
長田	川	三次市	三良坂町	新宮沖	10.300	2.420	
日南	川	三次市	三良坂町		0.5218	0.130	
日南川支川一	川	三次市	三良坂町 三良坂	御箱山	0.8783	0.376	
日南川支川2	川	三次市	三良坂町 三良坂	岩崎	0.8776	0.220	
上谷	川	三次市	吉舎町 安田	明雲山	10.030	2.167	
恵木谷	川	三次市	吉舎町 矢野地	砂原	2.820	0.470	
大岩谷	川	三次市	吉舎町 吉舎	譲葉	13.870	1.040	
桜	川	三次市	吉舎町 清綱	中山・沖田・唐樋・宮沖・溝上・桜	0.9803	1.315	1
桜谷	川	三次市	吉舎町 吉舎	南天山・桜ヶ谷・賤山	78.068	1.690	1
下城	川	三次市	吉舎町 辻	聖霊山	2.200	0.800	
城谷	川	三次市	吉舎町 三玉	城谷	0.820	0.200	
白根	川	三次市	吉舎町 吉舎	中山	3.160	1.170	
滝	川	三次市	吉舎町 清綱	大滝山	9.700	1.540	
日暮目	川	三次市	吉舎町 矢野地	大丸	6.200	1.500	
檜	川	三次市	吉舎町 檜	西山	13.200	4.000	
右谷	川	三次市	吉舎町 敷地		28.010	0.410	
百合野	川	三次市	吉舎町 辻	幸神谷	3.900	0.650	
荒井田	川	三次市	甲奴町 小童	大年	2.170	0.720	
板屋	川	三次市	甲奴町 本郷	大野木	10.920	1.820	
板屋川支	川	三次市	甲奴町 本郷	ウルシダ尻	4.640	0.760	
大谷	川	三次市	甲奴町 本郷	大谷	0.276	0.750	
小淵	川	三次市	甲奴町 抜湯	行田	29.000	3.200	
スルベ南谷	川	三次市	甲奴町 小童	塩貝西・表坪	1.130	0.880	1
仁後	川	三次市	甲奴町 本郷		5.460	0.000	
西野下奥谷	川	三次市	甲奴町 西野	山根・山根山	0.6938	0.132	
橋本	川	三次市	甲奴町 本郷	谷の奥	3.000	0.500	
宮の谷	川	三次市	甲奴町 宇賀	板屋林	4.000	0.610	
矢迫	川	三次市	甲奴町 梶田	西矢迫	6.380	1.660	
山田	川	三次市	甲奴町 小童	赤両地	1.7257	0.370	
合計	135溪流				721.5882	192.557	36

## (ウ) 急傾斜地崩壊危険区域指定箇所調

令和3年4月1日現在

区 域 名	所 在 地	面 積 (a)	人 家 戸 数
寺戸144地区	三次市三次町寺戸	地内 52.99	16
寺戸浄水場地区	三次市三次町寺戸	地内 25.25	16
上村西保育所地区	三次市粟屋町字上村	地内 11.78	小学校1 保育所1
川東小学校地区	三次市下志和地町大字川東字横宇根	地内 18.29	小学校 1
太才地区	三次市三次町字太才	地内 25.21	20
下原地区	三次市十日市西四丁目	地内 20.52	10
尾関山地区	三次市三次町	地内 34.54	10
郷川地区	三次市山家町字郷川	地内 97.15	6
大川地区	三次市三次町, 三次市山家町字郷川	地内 92.50	7
中所中地区	三次市三次町中所	地内 433.09	集会所 1 26
寺戸地区	三次市三次町寺戸	地内 66.20	13
島敷地区	三次市島敷町, 三次市島敷町字二本松	地内 176.00	43
中所下地区	三次市三次町, 三次市三次町中所, 三次市山家町字郷川	地内 218.00	14
田中地区	三次市三良坂町三良坂字田中・字黒瀬	地内 75.50	12
寺原地区	三次市君田町大字櫃田字矢隅, 宮東, 川隅原	地内 175.00	小学校1 健康センター1 17
横谷小学校地区	三次市布野町大字横谷字瀬戸	地内 87.21	小学校 1
山崎地区	三次市布野町大字上布野字河名原	地内 10.85	5
姫ヶ滝地区	三次市布野町大字下布野字河内	地内 83.95	11
港市地区	三次市作木町大字下作木字港	地内 158.59	34
川毛地区	三次市作木町大字香淀字川毛	地内 129.38	14
大津1号地区	三次市作木町大字大津字井手平	地内 107.42	11
大津2号地区	三次市作木町大字大津字井手平	地内 155.85	10
大津3号地区	三次市作木町大字大津字市ヶ原	地内 50.77	7
大津4号地区	三次市作木町大字大津字市ヶ原	地内 70.04	5
香淀地区	三次市作木町大字香淀字下郷	地内 102.08	7
港下1号地区	三次市作木町大字下作木字港	地内 16.88	17
港上1号A地区	三次市作木町大字下作木字港	地内 16.51	9
港上1号B地区	三次市作木町大字下作木字港	地内 22.44	5
港下2号地区	三次市作木町大字下作木字港	地内 29.72	5
江原下地区	三次市作木町大字伊賀和志字上原	地内 159.05	11
門田下組2号地区	三次市作木町大字門田字下組	地内 54.00	JR駅 1 4
撰荷地地区	三次市作木町大字下作木字撰荷地, 天楽	地内 45.73	小学校 1 2
上の原地区	三次市作木町大字門田字千原	地内 200.00	23
殿平地地区	三次市吉舎町大字海田原字殿, 南田	地内 103.17	8
桜谷地区	三次市吉舎町大字吉舎字桜ヶ谷, 賤山, 権現平, 仮屋, 末政	地内 140.00	保育所 1 15
南田地区	三次市吉舎町大字吉舎字南田, 溝上, 四日市, 山下, 茗荷丸	地内 145.72	17
梶田地区	三次市甲奴町大字梶田字川崎, 細田 三次市甲奴町大字西野字明神平, 明神沖	地内 7.98	9
宮部地区	三次市甲奴町小童字宮部, 吹抜	地内 121.58	8
合 計	38地区	3,540.94	学校等 9 JR駅 1 民家 447

## (イ) 地すべり防止区域指定箇所調

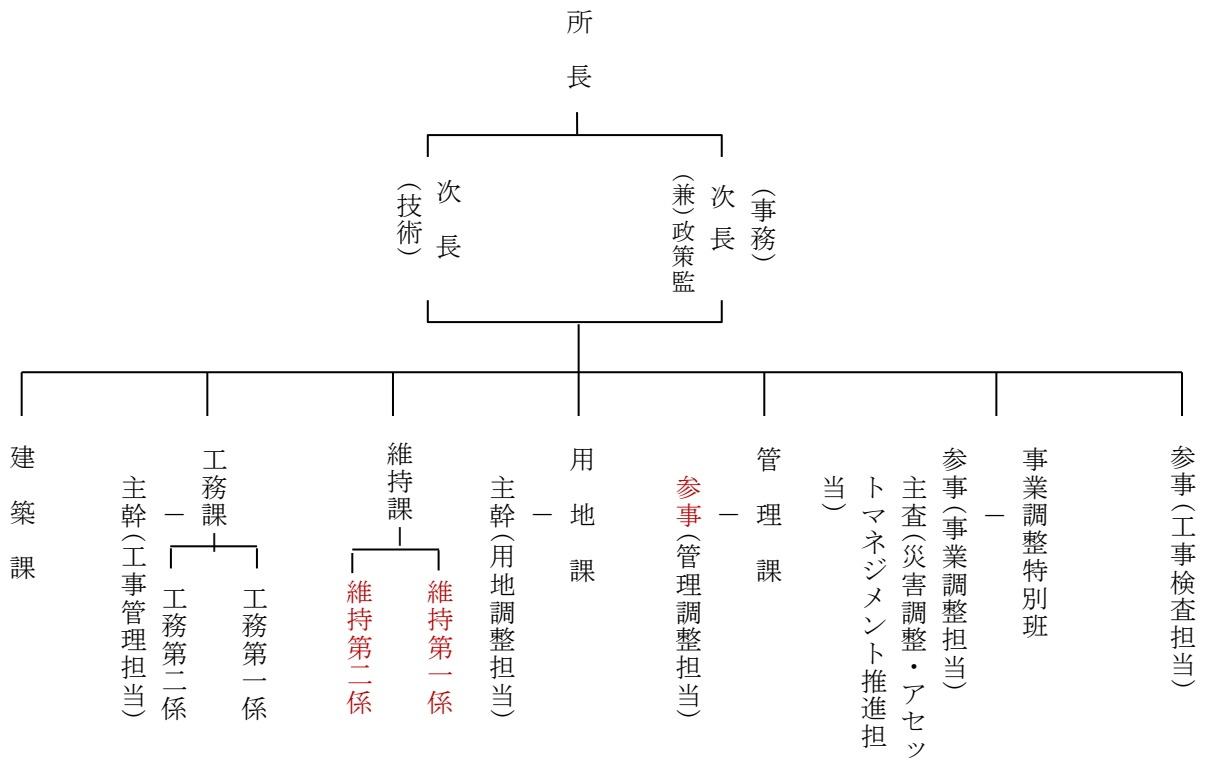
令和3年4月1日現在

地 区	所 在 地	面 積	
		地すべり	隣接地
石 原	三次市君田町石原東山	9,000㎡	42,200㎡



## 2 組織及び職員配置状況

### (1) 組織



### (2) 職員配置状況

令和3年4月1日現在

区分 課別	現 員									エ ル ダ ー ス タ フ	事 務 従 事 員	合 計
	行 政 職											
	役 付			一 般			小 計					
	事務	技術	小計	事務	技術	小計	事務	技術	小計			
所 長		1	1					1	1			1
次 長	1	1	2				1	1	2			2
参 事 (工事検査担当)		1	1					1	1			1
事業調整特別班		2	2		1	1		3	3			3
管 理 課	6		6	1		1	7		7			7
用 地 課	5		5	1		1	6		6	1	3	10
維 持 課		6	6		4	4		10	10		2	12
工 務 課		7	7		7	7		14	14			14
建 築 課		3	3		3	3		6	6		2	8
合 計	12	21	33	2	15	17	14	36	50	1	7	58

※役付とは「主査」以上のこと。

### (3) 各課の分掌事務

#### 事業調整特別班

- 1 道路・街路・河川・砂防事業に関する次の事務。
  - 新規事業の要望に関すること。
  - 中長期計画に関すること。
  - 各種要望とりまとめ。
- 2 建設副産物対策の調整に関すること。
- 3 アセットマネジメントの推進に関すること。
- 4 国、西日本高速道路㈱との協議・調整に関すること。
- 5 漁業協同組合との連絡・調整に関すること。
- 6 三次市の長期計画等との調整に関すること。
- 7 土砂災害警戒区域等の変更及び啓発に関すること。
- 8 都市計画に関する関係機関との協議・調整に関すること。
- 9 所内政策会議の運営に関すること。
- 10 災害に関すること。
- 11 災害発生時の対応に関すること。
- 12 担当ブロック内の災害に関する実施計画等に関すること。
- 13 大規模災害発生時の対応計画に関すること。
- 14 職員の技術力向上に向けた取組に関すること。
- 15 広島デジフラ構想（建設DX）の取組に関すること。

#### 管理課

- 1 所の総合調整及び三次庁舎内他事務所との連絡調整に関すること。
- 2 工事の執行に関する事務のうち指名業者の選定に関すること。
- 3 国又は県の補助により市等が行う土木工事の事務に関すること。
- 4 道路、河川、砂防指定地等の管理に関すること。
- 5 広島県アダプト制度に関すること。
- 6 広島県立みよし公園の管理に関すること。
- 7 建設業法に関すること。
- 8 浄化槽工事業に係る浄化槽工事業者の登録に関すること。
- 9 建設工事に係る解体工事業者の登録に関すること。
- 10 宅地建物取引業法に関すること。
- 11 三次やまなみ公園めぐりポータルサイトに関すること。
- 12 他課の所掌に属しないこと。

#### 用地課

土木関係公共用地及び住宅用土地の取得とそれに伴い生ずる補償並びに工事の執行に伴う損失補償に関すること。

#### 維持課

- 1 公共土木施設維持、交通安全施設整備、防災事業の調査・設計・監督に関すること。
- 2 道路等の維持補修に関すること。
- 3 道路等の巡視及びパトロールに関すること。
- 4 除雪に関すること。
- 5 許認可事務に係る技術審査に関すること。
- 6 水位、雨量等の観測に関すること。

#### 工務課

- 1 他課の所掌に属しない土木工事の調査、設計及び実施並びに監督に関すること。
- 2 国又は県の補助により市町等が行う土木工事の指導に関すること。
- 3 市町の都市計画等の助言に関すること。
- 4 県の定める都市計画案の作成等に関すること。

#### 建築課

- 1 建築主事の印の管理に関すること。
- 2 建築基準法に基づく申請書等の申請書の收受、施行及び整理保存に関すること。
- 3 建築物の確認、検査その他指導及び取締りに関すること。
- 4 建築士の指導及び取締りに関すること。
- 5 浄化槽法第5条の規定による浄化槽の設置等の届出の受理等に関すること。（特定行政庁に係るものに限る。）
- 6 都市計画法第3章第1節の規定による開発行為等の規制に関すること。
- 7 旧住宅地造成事業に関する法律及び宅地造成等規制法に関すること。

- 8 優良宅地及び優良住宅の認定に関すること。
- 9 建築動態統計に関すること。
- 10 建設工事に係る資材の再資源化等に関する法律に関すること。(建設工事に係る解体工事業者に係るものを除く。)
- 11 県営住宅の管理に関すること。
- 12 高齢者、障害者等の移動等の円滑化の促進に関する法律に関すること。
- 13 建築物のエネルギー消費性能の向上に関する法律に基づく適合性判定に関すること。

#### (4) 水防体制

##### ア 水防地方本部組織事務分担表(非常体制時)

本部長 北部建設事務所長  
副本部長 北部建設事務所次長

班	所掌事務
庶務班	<ol style="list-style-type: none"> <li>1 優先通行標識, 身分証票の交付に関すること。</li> <li>2 部外との連絡に関すること。</li> <li>3 各班の総合調整に関すること。</li> <li>4 その他一般庶務に関すること。</li> </ol>
資材班	<ol style="list-style-type: none"> <li>1 水防資材及び器具の調達に関すること。</li> <li>2 水防資材及び器具の輸送に関すること。</li> <li>3 自動車等輸送手段に関すること。</li> </ol>
情報連絡班	<ol style="list-style-type: none"> <li>1 気象状況を気象台から受信し, 関係水防団体へ通知すること。</li> <li>2 雨量, 水位の状況を水防テレメータシステム等により受信し, 必要に応じて関係水防管理団体へ連絡し, 又は緊急を要する場合, 下流の関係地方本部へ通知すること。</li> <li>3 その他気象, 水位及び雨量の連絡に関すること。</li> <li>4 洪水予報を受信し, 関係水防管理団体に連絡すること。</li> <li>5 水防警報を発表し, 又は大臣発令の警報を関係水防管理者へ通知すること。</li> <li>6 水防警報を発表し, 又は通知した事項を県本部へ報告すること。</li> <li>7 氾濫注意水位, 避難判断水位並びに氾濫危険水位到達情報を関係水防管理団体へ通知すること。</li> <li>8 氾濫注意水位, 避難判断水位並びに氾濫危険水位到達情報を通知した事項を県本部へ報告すること。</li> <li>9 ダム等の操作状況の通知を受け, 県本部に連絡すること。</li> <li>10 溜池等の門扉の開閉状況の通知を受けること。</li> </ol>
水防対策班	<ol style="list-style-type: none"> <li>1 県有水防資材及び器具の使用配分を決定すること。</li> <li>2 決壊等の通知を受けたときは, 県本部へ連絡するとともに, 必要な措置をすること。</li> <li>3 避難のための立退きを指示すること。</li> <li>4 水防作業の技術指導に関すること。</li> <li>5 被害状況を取りまとめ県本部へ連絡すること。</li> <li>6 その他, 水防対策に関すること。</li> </ol>

##### イ 水防等準備勤務体制

気象台から, 大雨, 洪水等の注意報が発せられ又は国土交通省から洪水に関する情報があり, その他必要と認めたときは水防準備班を置き, 水位, 雨量, その他水防に関する情報を収集し, 必要に応じて, 関係機関に通報するとともに水防地方本部設置の準備を行う。

水防準備班は, 班長(課長, 参事, 主査)以下4名~5名で, 1箇班を編成し, 10班を定め順次勤務に当たっている。

## (5) 防災体制

### ○ 広島県災害対策及び危機対策北部支部組織

災害対策本部又は危機対策本部が設置され、通知を受けたときは直ちに広島県災害対策及び危機対策北部支部を設置し、情報収集、応急対策等の防災対策及び救護活動、資材の調達等について迅速、的確に措置できるように万全を期している。

#### 広島県災害対策及び危機対策北部支部組織図

支 部 長 北部地域危機管理監（北部総務事務所長）

副支部長 北部建設事務所長・北部建設事務所庄原支所長

（ただし、事案対策班が設置された場合は、事案対策班担当事務所の長（支所長））

支部会議（構成員）

（三次支局）

支局長 北部総務事務所長

支部会議 地域危機管理監

北部県税事務所長

北部厚生環境事務所長

北部保健所長

北部農業技術指導所長

総合技術研究所林業技術センター長

北部建設事務所長

北部教育事務所長

（庄原支局）

支局長 北部総務事務所次長(兼)総務第二課長

支部会議 北部農林水産事務所長

北部畜産事務所長

北部建設事務所庄原支所長

【総括班】

班	班 長	班 員
総括班	北部総務事務所総務課参事 (三次支局)	北部総務事務所総務課員 北部県税事務所員 北部厚生環境事務所・保健所員 北部農業技術指導所員 総合技術研究所林業技術センター員 北部建設事務所員 北部教育事務所員
	北部総務事務所総務第二課参事 (庄原支局)	北部総務事務所総務第二課員 北部農林水産事務所員 北部畜産事務所員 北部建設事務所庄原支所員

【事案対策班】

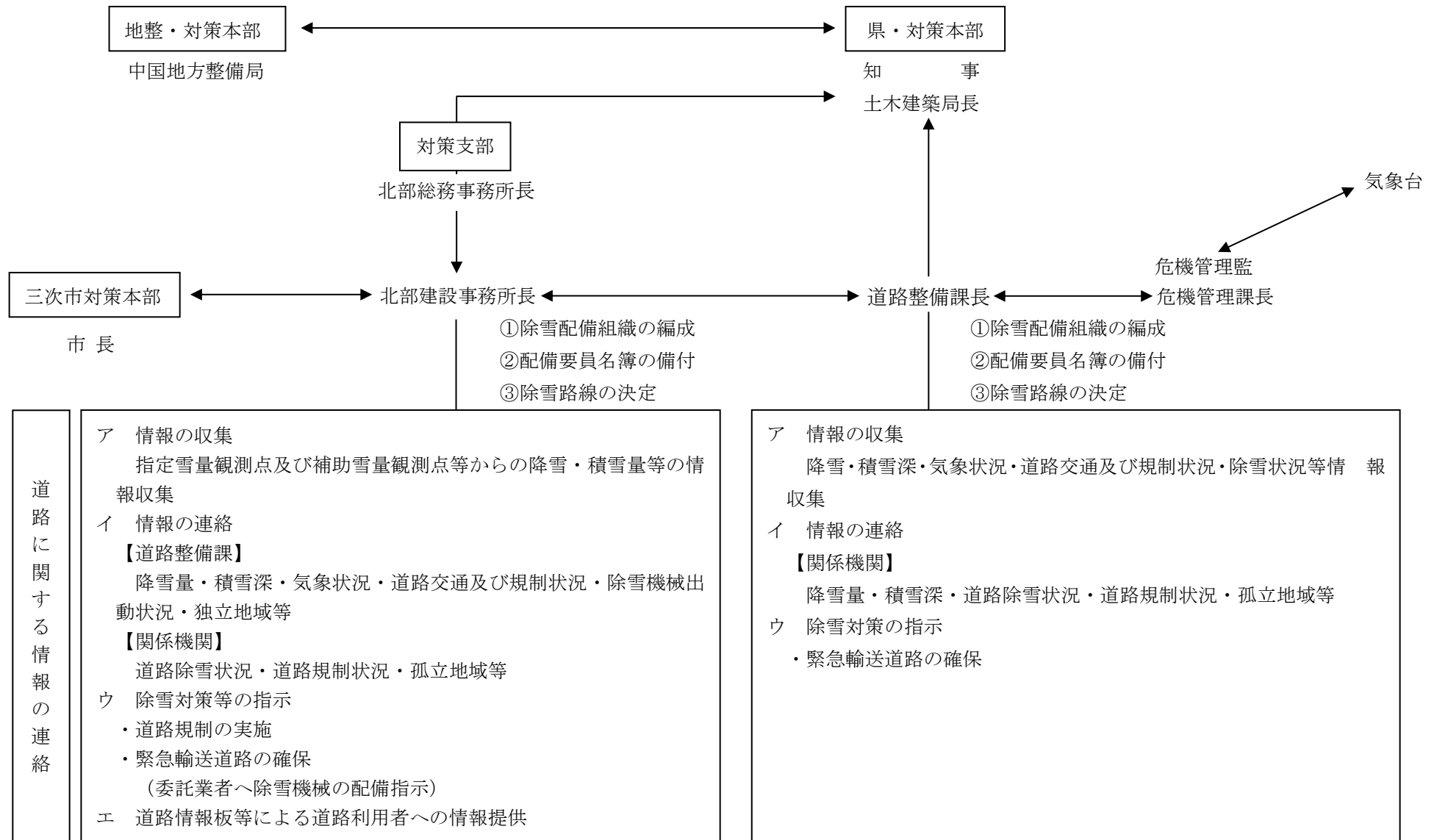
班	班 長	班 員
事案対策班	事案対策班担当事務所（支所）長	事案対策班担当事務所（支所）員

【実施班（若しくは支援班）】

班	班 長	班 員
総務班	北部総務事務所次長 (兼)総務課長（三次支局）	北部総務事務所総務課員 北部県税事務所員 林業技術センター員
	北部総務事務所次長 (兼)総務第二課長（庄原支局）	北部総務事務所総務第二課員
税務班	北部県税事務所長	北部県税事務所員
厚生環境班	北部厚生環境事務所長・保健所長	北部厚生環境事務所・保健所員
農林班	北部農林水産事務所長	北部農林水産事務所員 北部畜産事務所員 北部農業技術指導所員
建設班	北部建設事務所長（三次支局）	北部建設事務所員
	北部建設事務所庄原支所長 (庄原支局)	北部建設事務所庄原支所員
教育班	北部教育事務所長	北部教育事務所員

(6) 除雪体制

ア 豪雪災害時における除雪計画組織図（警戒体制及び非常体制に移行した場合）



※対象となる警報は、大雪及び暴風雪である。

イ 除雪機械の配置計画

機 種 \ 区 分	北部建設事務所	民 間	計
除 雪 ト ラ ッ ク	4		4
グ レ ー ダ ー	1	10	11
歩 道 用 小 型 除 雪 車	5		5
凍 結 防 止 剤 散 布 車	3	1	4
凍 結 防 止 剤 散 布 機	4		4
ロ ー タ リ ー	1		1
ブ ル ド ー ザ		1	1
シ ョ ベ ル		4	4
計	18	16	34

### 3 重点施策

#### 平成30年7月豪雨及び令和2年7月豪雨による公共土木施設災害の早期復旧

西日本を中心に甚大な被害をもたらした平成30年7月豪雨において、当事務所の公共土木施設の被害は、旧三次市内から市南部にかけて集中しており、河川護岸の決壊・流出や砂防施設の損壊を中心に、143箇所、約24億円の被害が発生した。

このうち、緊急的な対応が必要な箇所については、被災直後から、大型土のう積などによる応急対応を行なうとともに、速やかに本復旧工事に着手し、工事を推進している。

これまでに138箇所、約98%の箇所において工事完成したところであり、現在工事中の箇所についても一日も早い完成を目指して工事を推進し、全力を挙げて取り組んでいる。

また、令和2年7月の豪雨においても、公共土木施設が被災している。順次工事発注を進めており、早期完成に向けて引き続き取り組む。

#### ア 平成30年7月豪雨災害復旧工事進捗状況（令和3年3月末時点）

（金額単位：千円）

区分	河川		砂防設備		道路		合計	
	箇所	金額	箇所	金額	箇所	金額	箇所	金額
査定決定【A】	111	1,916,066	24	357,616	8	174,981	143	2,448,663
発注済【B】 (B/A)	111 (100%)	1,916,066 (100%)	24 (100%)	357,616 (100%)	8 (100%)	174,981 (100%)	143 (100%)	2,448,663 (100%)
完成【C】 (C/A)	106 (95.5%)	1,873,492 (97.8%)	24 (100%)	357,616 (100%)	8 (100%)	174,981 (100%)	138 (96.5%)	2,406,089 (98.3%)

（注）発注済は契約済み箇所。完成は完成検査未了を含む。金額は全て査定決定金額。



一級河川 吉原川 三次市三和町上壱稻荷橋上（左：被災状況，右：完成）



## (2) 道路の整備

道路整備にあたっては、中国横断自動車道尾道松江線を核とし、山陰・山陽の結節点としての拠点性を高め、周辺地域と連携強化に必要な道路、また旧三次市と旧町村中心地とのネットワークに必要な道路などを中心に「広島県道路整備計画2021」に沿って整備する。

### ア 一般国道 183号 三次拡幅

交通拠点、にぎわいの拠点などの明確な都市核の形成を図るために三次市が平成18年度より実施している三次駅周辺整備事業に協調して、駅前部分の一般国道183号の拡幅工事（三次拡幅）に平成22年度から着手している。事業内容は、三次駅前周辺のI期区間の約400mを2車線から4車線に拡幅するものである。市が施工する「駅北広場・交通センター」のすべての施設が平成27年に完成・供用開始したことから、一般国道183号の三次拡幅についても早期完成を目指している。

工事場所	全体計画概要	令和3年度事業概要	摘要
三次市十日市中1丁目 ～同市十日市南1丁目	計画延長（改良）L=1,000m 幅員 W=13.0m(30.0m) 事業費 C=4,700百万円	用地補償 工事延長 L=約80m 道路改良 測量設計 1式 事業費 C=247百万円	

(注) 幅員は車道幅員を、( )は全幅員を示す。



一般国道 183号 三次市十日市中～十日市東

## イ 一般国道 375号 引宇根拡幅

一般国道 375号は、広島県呉市を起点として、福富町、三次市を経て島根県の大田市に至る重要な幹線道路であり、平成25年には第一次緊急輸送道路にも指定されたところであるが、三次市日下町地内から昨年度唐香工区として完了した三次市作木町香淀地内までの区間は未改良で幅員は3 m程度と狭隘で見通しも悪く、離合困難な箇所が多くあり、円滑な交通が困難な状況にある。

また、並行して運行されているJR三江線については、平成30年3月31日をもって廃止されたことにより、一般国道375号は沿線地域の交通網としてもその重要性が増しており、早期完成を目指し、更なる整備促進を図る必要がある。

このため、線形不良区間の解消と異常気象時における道路通行規制区間の解消を図るため、引宇根工区として平成28年度から工事着手している。

工事場所	全体計画概要	令和3年度事業概要	摘要
三次市日下町～ 三次市作木町香淀	計画延長（改良）L=4,120m 幅員 W=6.0m(9.75m) 事業費 C=6,700百万円	用地補償 工事延長 L=約1,500m 道路改良・トンネル工事 事業費 C=741百万円	

（注）幅員は車道幅員を、（ ）は全幅員を示す。



一般国道 375号 三次市日下町

## ウ 交通安全施設の整備

交通事故の防止と安全で快適な道路環境の確保を目的として、通学路交通安全プログラムに基づき、合同点検等を実施し「通学路安全確保のためのP D C A」を実行しながら、歩道の整備を進める。今年度は通勤・通学路の歩道を最重点に、次の箇所を整備する。

- 【歩道】 一般国道 375号 三次市三和町敷名  
一般国道 375号 三次市十日市南  
一般国道 183号 三次市四拾貫町  
主要地方道 甲山甲奴上市線 三次市甲奴町福田  
主要地方道 庄原作木線 三次市君田町石原  
主要地方道 三次庄原線 三次市三良坂町光清  
主要地方道 三次高野線 三次市君田町泉吉田  
主要地方道 世羅甲田線 三次市三和町羽出庭



主要地方道 世羅甲田線 三次市三和町上板木



一般国道 375号 三次市三和町敷名

## エ 街路事業

都市内の道路である街路は、一般の道路に比べ、都市機能確保に必要な色々な性格を持っている。また、中心部では、古くから開発が行われてきたため、道路としての必要な機能を十分発揮していない箇所もあることから、都市機能の確保と道路機能保全のために、必要な区間の整備を促進する。

### ○ 都市計画道路 巴橋栗屋線の整備

当該道路は、既成市街地の三次町と新市街地として拡大しつつある栗屋町との一体的なまちづくりを行うとともに、県北部から三次市中心部方面への交通を分散導入するために計画された2車線道路である。また、一般国道54号と一般国道183号を連絡する路線でもあることから、三次市の幹線道路網を形成する重要な路線として、平成10年に都市計画決定されている。

巴橋西詰から祝橋東詰の間は、平成12年度から平成20年度に街路事業として整備し、概成している。未整備区間については、平成26年度から測量・調査・設計に着手しており、平成29年度より用地取得を行っている。

工事場所	全体計画概要	令和3年度事業概要	摘要
三次市三次町 ～栗屋町	計画延長 L=370m 幅員 W=6.0m(17.0m) 事業費 C=1,331百万円	用地補償 建物事前調査 事業費 C=7百万円	



都市計画道路 巴橋栗屋線 三次市栗屋町

## オ 道路防災対策

### (7) 落石等の対策

山地部の多い管内の実態から特に道路交通の安全確保を図るため、落石等危険箇所の総点検を行い、緊急度の高い所から整備を行っており、今年度は、一般県道 三和大和線 三和町上壱及び、一般国道 375号 三次市有原町 の落石防護柵等を実施する。



一般県道 下門田泉吉田線 君田町櫃田 法面防災工事

### (イ) 橋梁の耐震補強

救急・救援活動や緊急物資の輸送，復旧活動において重要な役割を果たす緊急輸送道路において、兵庫県南部地震と同程度の地震が発生しても落橋等の甚大な被害がおこらないように、橋梁の耐震補強を行っている。

今年度は、一般国道 375号 石原橋，海渡橋 及び主要地方道 広島三次線 落合橋 の耐震補強のための工事や、一般国道 184号 敷地大橋 の設計業務を実施する。



一般国道 375号 三次市粟屋町 日山橋耐震工事

### (ウ) 橋梁補修

橋梁の寿命は標準で50年とされており、高度成長期に製作された橋が一斉に更新期を迎え大きな財政負担となることが予想される。「広島県橋梁長寿命化修繕計画」及び橋梁点検結果をもとに橋梁の適切な補修や機能更新を行い、橋梁の長寿命化，ライフサイクルコストの削減を行う。

### (3) 河川の整備

川は、ひとたび氾濫すると、その地域に大きな災害をもたらす反面、利水機能を持ち、川の水に潤いを求める人も多い。そのため、河川の整備は、その地域で生活する住民の生活基盤整備として、大変重要な事業であることから、県民が安心して暮らせるよう国や市と連携を取りながら整備を推進する。

平成2年度から、一級河川国兼川広域基幹河川改修事業として引堤による河積拡大、線形是正及び堰の改築等の河道整備を行っている。

広島川づくり実施計画2021では大谷川・国兼川・馬洗川を整備計画策定河川と位置づけ、板木川・片野川・西城川・馬洗川・芋面川を一定計画河川として整備を進める。

特にH30年災で大規模の浸水被害を受けた大谷川周辺では、国・県・市が連携し浸水対策を令和4年度末の完成を目指して整備を進める。

大谷川	工事場所	全体計画概要	令和3年度事業概要	摘要
	三次市島敷町	計画延長 L=1,420m 概要事業費 C=2,496百万円	用地補償 護岸工 1式 測量設計 1式 事業費 C=126百万円	



一級河川江の川水系 大谷川 三次市島敷町

#### (4) 砂防設備の整備

平成26年8月に広島市で発生した8.20災害では、土石流による被害が数多く発生したが、管内でも、土石流の発生が予想される溪流は、515溪流確認されている。

これらについて、溪流環境整備計画を基本に、土石流等に対して安全な施設整備を砂防整備計画に沿って進めるとともに、情報基盤等ソフトウェア事業も展開しながら、より良い溪流の創出をめざす。

ひろしま砂防アクションプラン2021では新規に上布野川、中ノ村川を加え12溪流を指定した。

現在整備中の日南川、寺戸下川、常清滝川、桜谷川、西野下奥谷川、便坂川の6溪流に加え、今年度から鍋屋谷川・天楽川1号・恵木谷川・川東川2号の調査設計に着手した。

	工事場所	全体計画概要	令和3年度事業概要	摘要
桜 谷 川	三次市吉舎町吉舎	計画 1号堰堤 (施工中) 2号堰堤 (未着手) 概算事業費 C=592百万円	1号堰堤工 事業費 C=105百万円	



砂防指定地内河川 桜谷川 三次市吉舎町吉舎

## (5) 急傾斜地の整備

急傾斜地崩壊危険箇所において、がけ崩れによる災害から人命や財産を守るため、急傾斜地崩壊対策事業を実施する。

ひろしま砂防アクションプラン2021では新規に三次町地区2地区を加え11地区を指定した。

現在整備中の山田・山田（東・西）・岡・宮部・南田・畠敷・三次町の8地区に加え、今年度から鹿谷地区の調査設計に着手した。

	工事場所	全体計画概要	令和3年度事業概要	摘要
山田地区	三次市三次町	計画延長 L=268m 概算事業費 C=245百万円	工事延長 L=110m 法枠工事 事業費 C=84百万円	



三次市三次町 山田地区



**(6) 建築行政の推進 【建築物の安全安心の確保】**

県民の生命、健康及び財産の保護を図るため、建築基準法や関係法規に基づく建築確認事務・検査及び現地指導等により、建築物の敷地、構造、設備、用途の規制を行うことで、建築物の安全安心を確保し住民が安心して住める街づくりを推進する。

また、年3回の防災週間と査察の実施、定期報告制度の的確な運用、耐震化等に関する相談窓口の設置及び消防部局と一層の連携強化等を通じて、既存建築物の安全安心を確保するとともに、違反建築物対策の徹底等を図っている。

**(7) 宅地開発行政の推進 【良好な都市環境の形成】**

開発許可制度を適正に運用することで、無秩序な宅地等の開発を防ぎ、開発地の技術水準を確保し、良好な都市環境の形成を図っている。

**(8) 県営住宅の維持管理 【維持管理業務の適正化と合理化の推進】**

北部建設事務所管内の8団地371戸（三次地区5団地211戸、庄原地区3団地160戸）の県営住宅に対して、平成19年度より指定管理者制度を導入することで、県営住宅管理業務の適正化と合理化の推進を図っている。

■ 県営住宅指定管理の概要

ア 指定管理者：広島県ビルメンテナンス協同組合

イ 指定管理の期間：令和7年3月31日まで

ウ 指定管理業務の範囲

(ア) 募集業務（募集案内、申込受付、抽選会、形式的審査等）

(イ) 入居者管理業務

・入居事務

・保管事務

・退去事務

・駐車場管理事務

・家賃等決定（収入申告等関係）事務（家賃決定は県）

・家賃等徴収事務

(ウ) 保全業務

・建築物等の維持・点検業務

・環境整備業務

・修繕業務（一般修繕、空家修繕、緊急修繕）

## 4 業務の概要

### (1) 事業別予算等の状況

区分	事業名	令和2年度		令和3年度		
		箇所	当初予算額 (千円)	箇所	当初予算額 (千円)	
公	復災 旧害	過年発生災害復旧事業	13	162,384	33	304,451
		小計	13	162,384	33	304,451
	道 路	交通安全施設整備事業	6	203,500	6	247,000
		道路災害防除事業	8	442,300	5	446,000
		舗装補修事業	1	46,000	0	0
		道路改良事業	7	2,258,400	6	558,000
		小計	22	2,950,200	17	1,251,000
	河 川	河川改修事業	4	149,100	2	178,500
		小計	4	149,100	2	178,500
	共 防	通常砂防事業	13	497,550	14	541,550
		急傾斜地崩壊対策事業	10	393,750	10	404,250
		通常砂防事業(調査費)	0	0	1	1,500
		急傾斜地崩壊対策事業(調査費)	0	0	1	1,500
		小計	23	891,300	26	948,800
	都 市	街路事業	1	144,600	5	3,000
		小計	1	144,600	5	3,000
	そ の 他	公園事業	1	32,645	0	0
		小計	1	32,645	0	0
	公 共 計		64	4,330,229	83	2,685,751
	単 独	道 路	交通安全施設整備事業	1	13,100	3
道路改良事業			6	91,600	11	1,062,200
維持修繕			9	730,142	9	805,770
小計			16	834,842	23	1,962,350
河 川		河川改良事業	8	202,000	6	158,000
		維持修繕	5	313,015	3	193,011
		小計	13	515,015	9	351,011
防		通常砂防事業	1	12,500	1	18,000
		通常砂防事業(事前調査)	0	0	2	10,000
		急傾斜地崩壊対策事業(事前調査)	0	0	1	4,000
		維持修繕	8	26,904	7	21,500
		小計	9	39,404	11	53,500
都 市		街路事業	3	24,808	2	5,000
		小計	3	24,808	2	5,000
修 繕 維 持		総合維持修繕事業	1	11,000	1	5,000
		小計	1	11,000	1	5,000
そ の 他		公園管理(みよし公園)	3	134,391	2	135,447
		他部局受託事業	0	0	1	20,000
		小計	3	134,391	3	155,447
単 独 計		45	1,559,460	49	2,532,308	
総 合 計		109	5,889,689	132	5,218,059	

(注) 三次市への移譲交付金を含む

(2) 用地補償の状況

ア 令和2年度の用地買収及び補償の実績は、4億8千3百万円、取得面積22,483㎡と家屋移転10戸であった。

令和2年度 用地取得実績

種別	公共事業					単独事業					合計				
	箇所数	用地補償費	取得面積	登記筆数	家屋移転	箇所数	用地補償費	取得面積	登記筆数	家屋移転	箇所数	用地補償費	取得面積	登記筆数	家屋移転
		千円	㎡	筆	戸		千円	㎡	筆	戸		千円	㎡	筆	戸
道路事業	6	322,652	8,892	47	6	4	6,291	419	5	1	10	328,943	9,311	52	7
河川事業	1	4,394	0	0	0	3	3,185	200	1	0	4	7,579	200	1	0
砂防事業	6	6,096	12,933	6	1	0	0	0	0	0	6	6,096	12,933	6	1
街路事業	1	138,524	39	3	2	1	1,572	0	0	0	2	140,096	39	3	2
小計	14	471,666	21,864	56	9	8	11,048	619	6	1	22	482,714	22,483	62	10

イ 令和3年度の取得計画は、約3億4千万円、約4,500㎡の用地取得と2戸の家屋移転を予定している。

令和3年度 用地取得計画

種別	公共事業		単独事業		合計	
	箇所数	予算額	箇所数	予算額	箇所数	予算額
		千円		千円		千円
道路事業	9	114,800	4	88,800	13	203,600
河川事業	1	1,000	6	18,500	7	19,500
砂防事業	10	22,900	0	0	10	22,900
街路事業	1	92,000	1	2,000	2	94,000
合計	21	230,700	11	109,300	32	340,000

### (3) 公共施設の維持管理状況

#### ア 道路の維持管理

管内の県が管理する道路は、国道・県道合わせて30路線、延長約280kmである。

これらの道路における安全性の確保と機能の向上を図るためパトロール車を配置し、定期的あるいは必要な都度巡回して、危険箇所の点検、その他路面異常の早期発見に努めている。

また、道路巡視業務の基本方針に基づき、整備パトロール班2班を民間委託し、道路施設の損傷、その誘因となる事象の早期発見、補修等を実施し、道路災害の未然防止を図っている。

さらに、工事施工中の現場管理並びに道路占用許可等公益事業者による占用工事の調整指導を行い、適切な管理のもとに円滑な交通確保と事故の未然防止に努めている。

なお、平成19年10月26日から道路法第17条第2項に基づき、一般県道甲奴停車場線など20路線（延長約84km）の道路管理権限を三次市に移譲している。

#### イ 河川の維持管理

管内の県が管理する河川は、一級河川の指定区間64河川、延長約312kmである。

河川の維持管理については、河川法の規定に基づき河川施設の適切な管理や河川利用の調整を図るとともに、老朽護岸の修繕や河床堆積土砂の除去を実施し、流水の正常な維持ができるよう努めるとともに、公共の安全を保持するよう総合的な管理運用に努めている。

#### ウ 砂防等の維持管理等

砂防法、急傾斜地の崩壊による災害の防止に関する法律及び地すべり等防止法に基づき、砂防指定地135溪流、急傾斜地崩壊危険区域38地区、地すべり防止区域1地区を指定し、砂防施設、急傾斜地崩壊防止施設及び地すべり防止対策施設の維持保全を図るとともに、県民の生命及び財産の安全を確保するため、土砂災害警戒区域等における土砂災害防止対策の推進に関する法律に基づき、土砂災害警戒区域3,081区域を指定し、このうち2,965区域については、土砂災害特別警戒区域も併せて指定している。

#### エ 広島県アダプト制度

マイロードシステム、ラブリバー制度を統合して、平成20年度からアダプト団体に活動奨励金を支給する広島アダプト活動支援事業がスタートし、住民、企業、団体等と県・市町・NPO法人が協力して、道路、河川の管理、美化活動に取り組んでいる。

アダプト活動認定団体数

令和3年4月1日現在

区分	認定数	活動人員(人)	活動距離(m)	備考
マイロード	49	2,230	72,200	
ラブリバー	33	905	23,935	
合計	82	3,135	96,135	

#### オ 許認可等事務の処理

許認可事務の名称		平成30年度	令和元年度	令和2年度
道路占用許可	新規	156	158	126
	更新	121	117	157
道路改築承認		7	7	13
道路工事施工命令		29	29	40
費用負担命令		0	0	0
特殊車両通行許可	新規	53	35	20
	更新	15	30	7
	協議	300	266	276

許認可事務の名称		平成30年度	令和元年度	令和2年度
河川法許可（20条）		0	0	1
河川法許可（23条）	新規	1	2	1
	更新	5	5	5
河川法許可（24・26・27条）		71	63	58
河川法許可（24条）	更新	136	159	206
河川法許可（34条）		1	2	0
普通河川等の工事許可		0	11	1
砂防指定地内制限行為許可（同意）		2	14	19
砂防設備占用許可（同意）	新規	21	10	15
	更新	22	47	37
急傾斜地崩壊区域内制限行為の許可		0	0	1
地すべり防止区域内制限行為の許可		0	0	0
碎石採取計画認可		0	0	0
砂利採取認可		0	0	0
境界立会	道路	14	13	17
	河川	10	11	7
	砂防	4	0	4
境界確定協議	道路	5	6	9
	河川	10	3	4
	砂防	4	0	1
境界確定証明	道路	0	0	0
	河川	0	0	0
	砂防	0	0	0
合 計		983	981	1,025

## カ 県営住宅の管理

公営住宅法に基づき住宅に困窮する低額所得者に対し、低廉な家賃で賃貸することを目的とした県営住宅の適正な管理に努めている。

県営住宅一覧表

令和3年4月1日現在

住宅名	所在地	戸数	建設年度	構造（階）
三次住宅	三次市畠敷町	60	47・48	鉄筋コンクリート造（5階建）
王之段住宅	三次市畠敷町	40	52・53	鉄筋コンクリート造（5階建）
栗屋住宅	三次市栗屋町	23	56	鉄筋コンクリート造（3階建）
西三次住宅	三次市十日市西四丁目	40	58	鉄筋コンクリート造（4階建）
八次住宅	三次市南畑敷町	48	60・61・63	鉄筋コンクリート造（3階建）
本町住宅	庄原市西本町	50	50・51	鉄筋コンクリート造（5階建）
本町上野住宅	庄原市東本町	60	53・54	鉄筋コンクリート造（5階建）
本町大歳住宅	庄原市東本町	50	59・60	鉄筋コンクリート造（5階建）
合 計	8 団 地	371		

## キ 県立みよし公園の管理

備北地域の文化活動を推進する主要施設として、平成3年10月に一部区域を開園し、その後逐次整備を進め、平成13年4月に全面開園した。

施設としては、カルチャーセンター、温水プール、パークゴルフ場、こども広場、テニスコート等を設置し、周辺地域の利用に供している。

なお、平成17年度から「指定管理者制度」を導入し、適切な管理に努めている。

公園名	所在地	面積	令和2年度入場者数
県立みよし公園	三次市四拾貫町神田谷	52.8ha	446,598



## (4) 建築行政の状況（管轄区域：三次市，庄原市）

### ア 建築業務

区 分	平成30年度	令和元年度	令和2年度
建築確認申請件数（計画通知を含む）	69 { 変更 14 確認 55 }	34 { 変更 7 確認 27 }	30 { 変更 6 確認 24 }
検査済証交付件数（ ” ）	49	34	21
都計法第29条に基づく開発許可申請件数	1 { 変更 0 許可 1 }	1 { 変更 1 許可 0 }	0 { 変更 0 許可 0 }
道路位置指定申請件数	5	3	2
違反建築物処理件数	1	2	5
住宅金融支援機構災害復興	0	0	0
建築許可申請件数	3	2	0
仮使用承認件数（主事扱，行政庁扱）	4	1	0
建築認定申請件数	1	6	1
計	133	83	59
建設リサイクル法に基づく届出・通知件数	届出 201 通知 321	届出 202 通知 413	届出 170 通知 404

## イ 都市計画区域

令和3年4月1日現在

都市計画区域別	市町村別	面積 (ha)	指定年月日	最終指定年月日	用途地域指定年月日	摘要
三次	三次市	5,090	昭9. 2. 3	平4. 9. 24	昭44. 5. 29 平10. 2. 1	(当初) (変更)
〃	三次市三良坂町	724	平4. 9. 24	平4. 9. 24	平5. 4. 1 平8. 2. 1	(当初) (変更)
〃	三次市吉舎町	3,265	平9.10. 2	平9.10. 2	—	
庄原	庄原市	4,431	昭13. 6. 10	昭62. 8. 31	昭58.12. 1 平7.10. 1	(当初) (変更)
東城	庄原市東城町	2,768	昭13. 5. 10	昭13. 5. 10	昭61. 3. 25 平7. 6. 30	(当初) (変更)
西城	庄原市西城町	414	昭32. 2. 28	昭32. 2. 28	平7.10. 1	

## ウ 宅地造成規制区域

令和3年4月1日現在

市町村名	面積	指定年月日	最終指定年月日	摘要
三次市	67.38 ha	平5. 3. 1	平5. 3. 1	

## (5) 建設業許可業者数及び宅地建物取引業免許者数

令和3年4月1日現在

区分		三次市	庄原市	合計
建設業者	大臣	3	1	4
	知事	221	124	345
	計	224	125	349
宅建業者	大臣	0	0	0
	知事	33	15	48
	計	33	15	48