

【 参 考 資 料 】

1 食料自給率の推移 (全 国)

(単位：％)

年度		50	60	2	7	12	17	22	23	24	25	26	27	28 (概算)
品 目 別 自 給 率	米	110	107	100	104	95	95	97	96	96	96	97	98	97
	うち主食用	…	…	…	…	100	100	100	100	100	100	100	100	100
	小麦	4	14	15	7	11	14	9	11	12	12	13	15	12
	いも類	99	96	93	87	83	81	76	75	75	76	78	76	74
	豆類	9	8	8	5	7	7	8	9	10	9	10	9	8
	大豆	4	5	5	2	5	5	6	7	8	7	7	7	7
	野菜	99	95	91	85	82	79	81	79	78	79	79	80	80
	果実	84	77	63	49	44	41	38	38	38	40	42	41	41
	肉類	77	81	70	57	52	54	56	54	55	55	55	54	53
	牛肉	81	72	51	39	34	43	42	40	42	41	42	40	38
	鶏卵	97	98	98	96	95	94	96	95	95	95	95	96	97
	牛乳・乳製品	81	85	78	72	68	68	67	65	65	64	63	62	62
	魚介類(食用)	100	86	72	59	53	57	62	58	57	60	60	55	53
	海藻類	86	74	72	68	63	65	70	62	68	69	67	70	69
自給率	砂糖類	15	33	32	31	29	34	26	26	28	29	31	33	28
	きのこ類	110	102	92	78	74	79	86	87	87	87	88	88	88
カロリーベースの総合食料自給率		54	53	48	43	40	40	39	39	39	39	39	39	38
生産額ベースの総合食料自給率		83	82	75	74	71	69	69	67	67	65	64	66	68
主食用穀物自給率		69	69	67	65	60	61	59	59	59	59	60	61	59
穀物(食用+飼料用)自給率		40	31	30	30	28	28	27	28	27	28	29	29	28
飼料自給率		34	27	26	26	26	25	25	26	26	26	27	28	27

資料：農林水産省『食料需給表』

注：1 米については、国内生産と国産米在庫の取崩しで国内需要に対応している実態を踏まえ、平成10年度から国内生産量に国産米在庫取崩し量を加えた数量を用いて、次式により品目別自給率、穀物自給率及び主食用穀物自給率を算出。

$$\text{自給率} = \frac{\text{国産供給量} (\text{国内生産量} + \text{国産米在庫取崩し量})}{\text{国内消費仕向量} \times 100} \text{ (重量ベース)}$$

なお、国産米在庫取崩し量は、22年度が150千t、23年度が224千t、24年度が▲371千t、25年度が▲244千t、26年度が126千t、27年度が261千t、28年度が86千t。

また、飼料用の政府売却がある場合は、国産供給量及び国内消費仕向量から飼料用政府売却数量を除いて算出。

2 品目別自給率、主食用穀物自給率及び穀物自給率の算出は次式による。

$$\text{自給率} = \frac{\text{国内生産量}}{\text{国内消費仕向量} \times 100} \text{ (重量ベース)}$$

3 カロリーベースの総合食料自給率の算出は次式による。ただし、畜産物については、飼料自給率を考慮して算出。

$$\text{自給率} = \frac{\text{国産供給熱量}}{\text{国内総供給熱量} \times 100} \text{ (カロリーベース)}$$

4 生産額ベースの総合食料自給率の算出は次式による。ただし、畜産物及び加工食品については、輸入飼料及び輸入食品原料の額を国内生産額から控除して算出。

$$\text{自給率} = \frac{\text{食料の国内生産額}}{\text{食料の国内消費仕向額} \times 100} \text{ (生産額ベース)}$$

5 飼料自給率については、TDN(可消化養分総量)に換算した数量を用いて算出。

○都道府県別食料自給率の推移

(単位：％)

	カロリーベース											生産額ベース											
	17年度	18年度	19年度	20年度	21年度	22年度	23年度	24年度	25年度	26年度 (確定値)	27年度 (概算値)	17年度	18年度	19年度	20年度	21年度	22年度	23年度	24年度	25年度	26年度 (確定値)	27年度 (概算値)	
全 国	40	39	40	41	40	39	39	39	39	39	39	69	68	66	65	70	69	67	67	65	64	66	
北海道	201	195	198	210	190	174	191	200	198	207	221	188	187	182	185	198	200	203	200	202	208	212	
青 森	116	118	119	121	121	120	112	118	118	124	124	218	217	214	208	215	232	214	225	211	223	233	
岩 手	103	105	104	106	108	112	103	105	105	111	110	173	175	171	164	185	181	169	177	175	176	181	
宮 城	79	79	80	76	79	81	69	72	74	76	73	100	102	94	93	102	96	76	83	84	82	84	
秋 田	164	175	177	176	174	172	178	177	181	191	196	140	147	143	136	148	132	136	146	136	120	125	
山 形	128	133	132	133	134	139	132	133	136	142	142	150	160	152	152	165	167	158	173	166	156	165	
福 島	82	84	85	85	87	90	72	72	76	77	77	113	115	111	110	119	117	85	90	90	81	85	
茨 城	72	71	69	72	72	72	70	72	72	75	70	124	123	122	123	131	136	120	125	125	124	128	
栃 木	75	72	74	74	75	74	75	72	75	73	70	120	115	112	111	119	119	116	92	112	106	112	
群 馬	34	34	33	34	34	30	33	34	34	33	33	92	95	91	87	97	99	92	91	92	94	102	
埼 玉	11	11	11	11	11	10	11	11	11	11	10	22	22	22	22	24	24	23	23	22	21	21	
千 葉	29	29	29	30	29	29	29	28	28	28	27	73	73	72	71	74	73	69	69	66	66	67	
東 京	1	1	1	1	1	1	1	1	1	1	1	5	4	4	5	4	4	4	4	4	3	3	
神奈川	3	3	3	3	3	2	2	2	2	2	2	14	13	13	13	13	13	14	14	12	12	13	
山 梨	20	20	19	20	20	20	20	20	19	19	19	92	92	93	84	89	94	86	85	82	79	79	
長 野	53	53	52	53	52	53	52	53	53	52	54	120	122	121	120	123	130	120	123	118	118	123	
静 岡	18	18	18	17	17	17	18	17	17	17	17	55	54	53	52	55	54	54	56	52	52	55	
新 潟	94	100	99	99	100	101	102	103	104	105	104	117	123	113	111	118	121	115	115	112	105	99	
富 山	72	77	73	76	77	78	77	74	76	78	83	71	71	62	64	69	66	64	65	64	59	58	
石 川	47	49	48	49	49	50	50	49	49	48	51	61	63	58	59	60	58	59	55	54	50	49	
福 井	63	66	64	66	64	67	66	64	65	64	68	61	63	56	56	58	57	58	58	53	51	52	
岐 阜	25	25	25	26	24	26	26	26	26	26	25	48	49	46	48	50	49	48	50	47	45	47	
愛 知	13	13	13	13	13	13	13	13	13	13	12	37	35	34	35	37	35	34	35	33	32	32	
三 重	42	44	42	43	41	44	42	43	43	43	42	72	71	69	66	70	69	68	70	67	65	64	
滋 賀	52	52	50	50	50	51	49	50	50	50	51	42	41	37	37	39	36	36	40	38	34	34	
京 都	12	13	13	13	12	13	12	12	13	12	13	23	23	22	22	23	23	23	23	21	21	22	
大 阪	2	2	2	2	2	2	2	2	2	2	2	6	6	5	5	5	5	6	5	5	5	5	
兵 庫	16	16	16	16	16	16	16	16	16	16	16	38	37	36	34	37	38	35	37	34	35	37	
奈 良	14	15	15	15	15	15	15	14	15	14	15	27	27	26	25	26	26	26	28	25	22	22	
和歌山	30	29	31	31	31	29	30	29	30	30	29	109	106	107	102	102	106	113	112	99	96	100	
鳥 取	59	60	57	62	60	64	63	63	62	62	63	116	118	114	116	118	123	119	117	114	116	119	
島 根	63	64	64	65	66	66	70	66	67	65	65	107	107	102	97	104	99	100	100	98	94	95	
岡 山	37	39	37	40	40	39	39	37	37	36	36	66	65	61	63	69	66	66	66	61	59	61	
広 島	24	23	24	24	24	24	24	24	24	23	23	39	40	36	35	37	38	38	39	38	36	38	
山 口	33	32	33	35	34	34	34	32	32	31	32	54	53	50	50	53	50	50	50	45	43	42	
徳 島	44	44	45	48	46	45	44	44	45	43	42	129	130	130	131	135	134	137	137	125	121	130	
香 川	36	36	36	37	37	38	36	36	37	34	34	95	95	92	90	97	92	91	95	86	84	89	
愛 媛	40	38	41	41	39	38	38	37	37	37	39	123	123	126	125	127	126	127	118	118	108	110	
高 知	47	46	49	52	51	48	49	47	48	47	47	144	138	147	150	155	157	159	165	146	149	156	
福 岡	22	19	22	23	22	21	21	21	20	20	20	41	39	40	39	42	44	43	44	41	39	39	
佐 賀	96	66	101	107	101	95	99	95	91	91	92	153	135	147	143	155	153	149	155	139	144	149	
長 崎	42	38	45	46	46	43	46	44	44	44	46	137	134	133	132	143	141	144	137	134	138	140	
熊 本	58	56	61	61	61	61	61	58	59	60	58	152	147	148	139	154	155	152	159	151	150	153	
大 分	48	45	51	52	51	51	50	48	48	49	46	125	124	124	119	132	134	133	131	124	128	123	
宮 崎	62	63	57	65	67	66	65	63	67	67	66	256	264	246	243	263	255	243	250	262	277	287	
鹿 児 島	83	83	85	91	95	90	86	81	88	84	82	225	225	223	218	241	244	243	232	235	250	258	
沖 縄	28	28	33	40	34	34	23	29	27	30	26	61	60	56	54	54	56	49	52	51	54	54	

資料：農林水産省『食料需給表』

注：計算方法は以下のとおり

$$\text{カロリーベース} = \frac{\text{各都道府県民1人・1日当たり各都道府県産熱量}}{\text{各都道府県民1人・1日当たり供給熱量}} \times 100$$

$$\text{生産額ベース} = \frac{\text{各都道府県の食料生産額}}{\text{各都道府県の食料消費仕向量}} \times 100$$

2 主要農産物の輸入量の推移

(単位：千t)

年度	45	50	55	60	2	7	12	17	22	23	24	25	26	27	28 (概算値)
穀 類	15,803	19,422	25,057	27,108	27,785	27,702	27,640	26,942	26,045	26,420	25,919	24,884	24,533	24,267	23,975
米	15	29	27	30	50	495	879	978	831	997	848	833	856	834	911
小 麦	4,621	5,715	5,564	5,194	5,307	5,750	5,688	5,292	5,473	6,480	6,578	5,737	6,016	5,660	5,624
大 麦	1,072	2,117	2,087	2,071	2,211	2,627	2,438	2,030	1,902	1,970	1,895	1,880	1,812	1,771	1,812
とうもろこし	5,647	7,568	13,331	14,449	16,074	15,983	15,982	16,798	16,055	15,314	14,734	14,637	14,731	15,096	14,877
こうりゃん	4,109	3,669	3,742	4,860	3,668	2,174	2,101	1,382	1,473	1,436	1,661	1,601	922	740	561
豆 類	3,465	3,588	4,705	5,202	4,977	5,126	5,165	4,482	3,748	3,134	3,015	3,038	3,102	3,511	3,405
大 豆	3,244	3,334	4,401	4,910	4,681	4,813	4,829	4,181	3,456	2,831	2,727	2,762	2,828	3,243	3,131
野 菜	98	230	495	866	1,551	2,628	3,002	3,367	2,782	3,094	3,302	3,189	3,097	2,926	2,900
果 菜 類	16	60	251	519	1,003	1,348	1,569	1,548	1,356	1,513	1,707	1,660	1,524	1,516	1,483
葉 茎 菜 類	82	170	244	271	447	932	1,008	1,122	911	976	965	886	953	876	864
根 菜 類	0	0	0	76	101	348	547	697	515	605	630	643	620	534	553
果 実	1,186	1,387	1,539	1,904	2,978	4,547	4,843	5,437	4,756	4,960	5,007	4,711	4,368	4,509	4,291
み か ん	0	0	0	0	0	0	3	1	0	1	1	1	1	1	0
り ん ご	0	1	28	28	273	686	551	788	592	624	671	629	669	598	555
肉 類	220	731	738	852	1,485	2,413	2,755	2,703	2,596	2,735	2,636	2,636	2,757	2,769	2,927
牛 肉	33	91	172	225	549	941	1,055	654	731	737	722	765	738	696	752
豚 肉	17	208	207	272	488	772	952	1,298	1,144	1,198	1,141	1,113	1,216	1,223	1,290
鶏 肉	12	28	80	115	297	581	686	679	681	763	736	717	759	809	842
鶏 卵	51	55	49	39	50	110	121	151	114	138	123	124	129	114	95
牛乳・乳製品	561	1,016	1,411	1,579	2,237	3,286	3,952	3,836	3,528	4,025	4,194	4,058	4,425	4,634	4,554
魚 介 類	745	1,088	1,689	2,257	3,823	6,755	5,883	5,782	4,841	4,482	4,586	4,081	4,322	4,263	3,852

資料：農林水産省『食料需給表』

3 転作等の実施状況

年度	広島県			全国		
	目標面積 (ha)	実施面積 (ha)	達成率 (%)	目標面積 (千ha)	実施面積 (千ha)	達成率 (%)
45	4,884 (20,500)	7,121 (28,027)	137	— (100)	337 (138.8)	139
46	11,402 (48,800)	11,622 (47,921)	98	— (230)	541 (225.7)	98
47	10,662 (45,600)	11,094 (45,108)	99	— (215)	566 (232.7)	108
48	10,306 (43,900)	11,051 (44,889)	101	— (205)	562 (229.9)	112
49	4,153 (16,600)	3,942 (15,997)	96	— (135)	313 (129.7)	98
50	3,599 (14,900)	3,712 (15,076)	101	— (100)	264 (108)	111
51	2,970	2,960	97	215	194	91
52	3,090	3,052	96	215	212	99
53	6,950	8,286	119	391	438	112
54	6,950	9,030	130	391	472	121
55	9,570	10,786	113	535	584	109
56	11,080	12,182	110	631	667	106
57	11,080	12,146	110	631	675	107
58	10,880	11,748	108	600	639	106
59	10,820	11,151	103	600	621	103
60	10,340	10,850	105	574	595	104
61	10,820	11,200	104	600	618	103
62	13,620	14,180	104	770	791	102
63	13,620	14,785	108.5	770	794	102
元	13,620 (14,024)	14,731	108.2 (105.0)	770	795	103
2	14,574	15,289	104.9	827	849	103
3	14,585	15,586	106.8	826	852	103
4	12,453	13,986	112.3	698	747	107
5	12,467	13,764	110.4	673	709	105
6	11,899	12,270	103.1	579	587	101
7	13,469	13,781	102.3	660	663	101
8	13,800 (15,290)	14,148 (15,638)	102.5	670 (783)	670 (787)	100
9	13,763 (15,288)	14,302 (15,288)	103.9	671 (784)	685 (798)	102
10	18,175	18,528	101.9	960	955	99.5
11	18,176	18,693	102.8	960	957	99.7
12	18,177	18,983	104.4	960	969	100.9
13	17,354 (18,456)	18,076 (19,178)	104.1	968 (1,010)	969 (1,011)	100.2
14	17,354 (18,456)	18,098 (19,200)	104.2	968 (1,010)	978 (1,020)	101.0
15	18,204 (19,306)	18,960 (20,062)	104.2	1,018 (1,060)	…	…

資料：広島県調べ

- 注：1 昭和45～50年の（ ）内は調整数量(単位は、広島県：t，全国：万t)。
2 平成元年の（ ）内は、米需給均衡化緊急対策に係る転作面積(404ha)を加算した数値。
3 平成8年度及び平成13年度に生産調整の対象となる水田の見直しが行われており、目標面積及び実施面積の時系列的な比較はできない。
なお、平成8，9年度の（ ）内は、平成7年度との同一ベース(水田営農活性化対策ベース)による加工用米，定着除外面積を含めた数値。
4 平成13年度，14年度及び15年度の（ ）内は、平成12年度と同一ベースによる平成11年度までのかい廃面積を含めた数値。
5 平成16年度以降は国の対策の変更により，転作面積の調整から米の生産数量の調整に変更した。(次ページに記載)

4 米の数量調整の取組状況

(1) 平成16～19年度

年度	県の生産確定数量		各市町の農業者の作付確定面積の計		主食用等水稻 作付面積の計 ②	配分対象農業者数		超過達成面積 ①－②
	(トン)	うち実施計画書提出農家の生産確定数量の計	(h a)	うち実施計画書提出農家の作付確定数量の計①		(人)	うち水稻生産実施計画書提出農業者数	
16	142,600	139,274	27,287	26,806	25,778	94,752	91,128	1,028
17	141,370	138,372	27,250	26,753	25,581	93,935	90,235	1,172
18	140,977	138,173	27,231	26,806	25,475	92,340	89,143	1,331
19	139,991	136,665	26,829	26,201	25,258	91,516	82,376	943

注：1 生産確定数量は生産目標数量を地域間調整した後の確定数量。

2 作付確定面積は作付目標面積（生産目標数量を市町が定めた配分基準単収で除した面積）を地域内調整した後の確定面積。

3 主食用等水稻作付面積は水稻作付面積から生産確定数量の外数として扱う米穀（数量調整実施要綱第6の2）に係る作付面積を除いた面積。

4 配分対象農業者は生産確定数量及び作付確定面積の通知を受けた農業者（地域内調整の結果生産確定数量及び作付確定面積がゼロと決定され、水稻生産実施計画書を提出した者を含む）

(2) 平成20年度～

年度	需要量に関する情報（主食用水稻）		水稻収穫量		水稻作付面積		差引数量 ③－① (t)	差引面積 ④－② (ha)
	① (t)	面積換算値 ② (ha)	(t)	主食用予定数量 ③ (t)	(ha)	主食用面積 ④ (ha)		
20	138,370	26,460	138,954	135,228	26,043	25,688	△ 3,142	△ 772
21	138,370	26,460	138,370	134,046	25,916	25,604	△ 4,324	△ 856
22	138,090	26,400	138,370	134,421	26,140	25,688	△ 3,669	△ 712
23	132,980	25,430	136,000	131,773	26,000	25,177	△ 1,207	△ 253
24	133,880	25,600	140,100	132,502	26,000	25,316	△ 1,378	△ 284
25	134,400	25,676	135,200	132,715	26,000	25,353	△ 1,685	△ 323
26	130,130	24,880	133,900	123,300	25,600	24,471	△ 6,830	△ 409
27	129,970	24,850	129,200	124,964	24,700	23,884	△ 5,006	△ 966
28	128,585	24,586	128,000	124,300	24,100	23,400	△ 4,285	△ 1,186

資料：農林水産省「都道府県別の生産数量目標」

注：平成20～27年度の主食用予定数量及び面積については、収穫段階の報告による（各地域協議会）

5 農業近代化資金の貸付額の推移

(単位：件、千円、%)

年度	件 数	金 額	1件当 り貸付額	貸 付 金 額 の 内 訳									
				個 人 施 設								共同利用施設	
				計		建 物 等		農 機 具		そ の 他			
40	5,514	1,292,002	234	1,067,181	82.6	323,711	25.0	643,006	49.8	100,464	7.8	224,821	17.4
45	8,139	2,706,490	333	2,164,370	80.0	871,350	32.2	1,128,240	41.7	164,780	6.1	542,120	20.0
50	7,128	5,999,800	842	4,737,320	79.0	1,383,600	23.1	2,903,640	48.4	450,080	7.5	1,262,480	21.0
55	3,542	6,205,780	1,752	3,528,150	56.9	1,277,780	20.6	1,810,160	29.2	440,210	7.1	2,677,630	43.1
60	3,837	5,650,560	1,473	3,965,010	70.2	778,980	13.8	2,934,250	51.9	251,780	4.5	1,685,550	29.8
2	1,946	3,697,990	1,900	2,704,580	73.1	689,350	18.6	1,753,910	47.4	261,320	7.1	993,410	26.9
7	1,458	2,695,122	1,849	2,283,038	84.7	331,660	12.3	1,809,508	67.1	141,870	5.3	412,084	15.3
8	1,260	3,361,578	2,668	1,942,208	57.8	231,530	6.9	1,610,888	47.9	99,790	3.0	1,419,370	42.2
9	882	1,746,756	1,980	1,423,566	81.5	191,670	11.0	1,124,190	64.3	107,706	6.2	323,190	18.5
10	823	2,232,540	2,713	1,339,450	60.0	153,510	6.9	1,091,250	48.9	94,690	4.2	893,090	40.0
11	699	1,817,160	2,600	1,241,510	68.3	226,710	12.5	943,580	51.9	71,220	3.9	575,650	31.7
12	453	1,073,320	2,369	842,970	78.5	132,620	12.3	652,530	60.8	57,820	5.4	230,350	21.5
13	172	677,810	3,941	338,810	49.9	106,930	15.8	197,440	29.0	34,440	5.1	339,000	50.1
14	110	373,610	3,396	264,650	70.8	78,660	21.1	159,190	42.6	26,800	7.2	108,960	29.2
15	92	406,130	4,414	333,790	82.2	64,650	15.9	232,640	57.3	36,500	9.0	72,340	17.8
16	57	294,930	5,174	221,230	75.0	72,710	24.7	128,580	43.6	19,940	6.7	73,700	25.0
17	50	353,350	7,067	285,440	80.8	154,430	43.7	109,820	31.1	21,190	6.0	67,910	19.2
18	33	175,820	5,328	145,820	82.9	33,930	19.3	70,100	39.9	41,790	23.7	30,000	17.1
19	25	167,950	6,718	161,050	95.9	69,630	41.5	83,610	49.7	7,810	4.7	6,900	4.1
20	21	145,480	6,928	124,940	85.9	49,230	33.8	38,970	26.8	36,740	25.3	20,540	14.1
21	11	142,930	12,994	37,330	26.1	5,542	3.9	18,028	12.6	13,760	9.6	105,600	73.9
22	15	271,795	18,120	103,795	38.2	34,125	12.6	52,132	19.2	17,538	64.0	168,000	61.8
23	18	168,920	9,384	124,010	73.4	64,800	38.4	53,710	31.8	5,500	3.2	44,910	26.6
24	21	245,230	11,678	149,230	60.9	58,610	23.9	78,516	32.0	12,104	4.9	96,000	39.1
25	13	313,070	24,082	119,070	38.0	48,427	15.5	70,643	22.6	0	0.0	194,000	62.0
26	14	187,540	13,396	91,540	48.8	34,136	18.2	46,904	25.0	10,500	5.6	96,000	51.2
27	7	40,010	5,716	40,010	100.0	26,090	65.2	12,420	31.0	1,500	3.8	0	0.0
28	4	49,250	12,313	49,250	100.0	5,200	10.6	8,850	18.0	0	0.0	35,200	71.5

資料：広島県就農支援課調べ

6 日本政策金融公庫資金及び農業改良資金の融資実績の推移

(単位：百万円)

年度	日本政策金融公庫資金（農業関係資金）									農 業 改 良 資 金					
	計	農業構造 改善資金	農 地 等 取得資金	未墾地等 取得資金	総合施設資金・農業経営 基盤強化資金	土地改良 資金	農林漁業 施設資金	そ の 他 資金	農業改良 資金	計	生産方式 改善資金	特定地域 新 部 門 導入資金	経営規模 拡大資金	農家生活 改善資金	青年農業 者等育成 確保資金
40	1,680	90	638	56	…	546	35	315		175	129	—	—	20	26
45	2,740	68	470	15	270	1,022	39	856		406	256	—	—	68	81
50	2,768	295	227	91	234	1,681	29	211		443	280	—	—	70	93
55	4,688	486	152	0	443	3,334	32	241		560	304	—	—	85	171
60	5,033	351	277	3	432	3,830	11	129		570	481	—	0	36	53
2	8,212	247	506	—	521	3,963	2,224	751		510	443	—	0	13	54
7	6,259	0	19	—	973	2,777	1,555	935		439	302	14	0	39	84
8	6,960	34	12	—	826	1,987	2,517	1,584		485	300	2	0	33	150
9	8,222	114	49	—	421	1,805	3,068	2,765		184	110	0	0	0	74
10	7,962	61	109	—	308	1,804	3,016	2,664		118	70	2	0	9	37
11	6,442	16	12	—	254	1,350	2,934	1,876		93	43	1	0	0	49
12	4,565	0	2	—	851	989	1,059	1,664		94	55	1	0	0	38
13	6,400	0	6	—	831	607	1,200	3,756		73	26	0	0	10	37
14	4,884	0	0	—	634	530	200	3,520		15	11	0	0	0	4
15	2,462	0	0	—	928	413	790	331		20	20				
16	1,568	0	0	—	844	266	0	458		0	0				
17	1,512	0	0	—	583	355	240	334		2	2				
18	1,260	0	0	—	733	225	0	302		0	0				
19	1,343	0	0	—	723	194	0	426		0	0				
20	2,858	0	0	—	1,234	46	1,120	458		0	0				
21	8,907	0	0	—	3,052	31	5,000	824		0	0				
22	7,141	0	0	—	876	217	5,700	190	158	0	0				
23	2,500	0	0	—	418	147	796	785	354	0					
24	2,528	0	0	—	261	177	3	1,670	417	0					
25	3,547	0	0	—	652	151	0	2,744	0	0					
26	3,495	0	0	—	2,084	122	0	1,289	0	0					
27	3,584	0	0	—	1,053	99	107	2,316	9	0					
28	3,221	0	0	—	2,337	159	66	638	21	0					

資料：広島県就農支援課調べ

注：1 総合施設資金・農業経営基盤強化資金の欄の数字は、昭和45年から平成5年までは総合施設資金の値、平成6年以降は農業経営基盤強化資金の値。

2 平成15年度以降、農業改良資金は資金区分はない。

3 平成22年10月1日より、農業改良資金の貸付主体は株式会社日本政策金融公庫となる。

7 林業金融貸付実績の推移

(単位：千円)

資金 年	林業・木材産業改善資金										日本政策金融公庫資金					
	林業生産高度化資金						林業労働福祉施設資金		青年林業者等 養成確保資金	合 計	林業基盤整備資金		林業経営 安定資金	その他	合 計	
	団地間伐 促進資金	被害森林 整備資金	技術導入 資金	地域技術 導入資金	間伐材 高度利用 施設資金	特認間伐 施設資金	安全生産 施設資金	負荷除去等 施設資金	林業経営 開始資金		造林資金・ 森林整備 活性化資金	林道資金	伐採調整 資金			
60	1,750	1,600	43,813	…	…	3,200	13,896	20,366	9,250	93,875	1,018,140	71,541	10,050	70,820	1,170,551	
2	…	…	84,524	…	…	…	14,656	14,820	…	114,000	868,590	24,284	1,100	12,800	906,774	
7	…	…	89,439	…	…	…	6,227	10,170	…	105,836	913,506	31,905	…	19,645	965,056	
12	…	…	20,580	…	…	…	1,020	5,840	…	27,440	353,362	…	…	722,340	1,075,702	
13	…	…	38,698	…	…	…	400	10,550	…	49,648	363,219	…	…	1,176,439	1,539,658	
14	…	…	23,760	…	…	…	1,192	2,240	…	27,192	294,370	…	…	382,600	676,970	
15	…	…	22,500	…	…	…	…	…	…	22,500	204,758	…	…	61,500	266,258	
16	(制度改正：メニュー廃止)									15,060	15,060	207,967	…	…	…	207,967
17										4,000	4,000	200,871	…	…	…	200,871
18										0	0	937,048	…	…	1,624,400	2,561,448
19										0	0	761,787	…	…	821,477	1,583,264
20										0	0	128,329	…	…	…	128,329
21										0	0	106,198	…	…	500,000	606,198
22										0	0	56,913	…	…	…	56,913
23	(制度廃止)									…	…	24,797	…	…	…	24,797
24										…	…	9,600	…	…	…	9,600
25										…	…	18,800	…	…	…	18,800
26										…	…	9,900	…	…	…	9,900
27										…	…	15,200	…	…	…	15,200
28										…	…	16,000	…	…	…	16,000

資料：広島県林業課調べ

注：林業改善資金の貸付は、昭和51年から開始。平成16年から林業・木材産業改善資金に制度改正により資金メニューは廃止。

8 農業・農村，森林の公益的機能の評価額

(単位：億円)

農業・農村の有する公益的機能				森林の有する公益的機能			
項目	学術会議による 評価方法	評価額(年間)		項目	学術会議による 評価方法	評価額(年間)	
		全 国 (平成13年)	広島県 (平成14年)			全 国 (平成13年)	広島県 (平成14年)
洪水防止	田畑が大雨の時に貯める水と同じ量を貯めることのできるダムの減価償却費と年間維持費で評価 (代替法)	34,988	751	二酸化炭素吸収	森林バイオマスの増量から二酸化炭素吸収量を算出し、石炭火力発電所における二酸化炭素回収コストで評価 (代替法)	12,391	312
水資源かん養	田畑の地下水等かん養量と同じ量を貯めることのできる利水ダムの減価償却費と年間維持費で評価 (代替法) 地下水の代わりに上水道を利用した場合の差額で評価 (直接法)	15,170	286	化石燃料代替	木造住宅が、すべてRC造・鉄骨プレハブで建設された場合に増加する炭素放出量を上記二酸化炭素回収コストで評価 (代替法)	2,261	49
土壌侵食防止	田畑の耕作で抑止されている推定土壌侵食量を、代わりに砂防ダムで抑止する場合のダム建設費で評価 (代替法)	3,318	45	表面侵食防止	有林地と無林地の侵食土砂量の差(表面侵食防止量)を堰堤の建設費で評価 (代替法)	282,565	9,527
土砂崩壊防止	田の耕作で抑止されている土砂崩壊の推定発生件数を、平均被害額により評価 (直接法)	4,782	11	表層崩壊防止	有林地と無林地の崩壊面積の差(崩壊軽減面積)を山腹工事費用で評価 (代替法)	84,421	2,076
有機性廃棄物処理	田畑へ肥料等として還元する生ゴミ等の量を処分する最終処分場の建設費で評価 (代替法)	123	1.8	洪水緩和	森林と裸地との比較において100年確率雨量に対する流量調節量を治水ダムの減価償却費及び年間維持費で評価 (代替法)	64,686	2,121
気候緩和	田による夏期の気温低下能力を、冷房電気料金により評価 (直接法)	87	3.4	水資源貯留	森林への降水量と蒸発散量から水資源貯留量を算出し、これを利水ダムの減価償却費及び年間維持費で評価 (代替法)	87,407	1,186
保健休養・やすらぎ	農業・農村が有する保健休養・やすらぎ機能を、農村地域への旅行者および帰省者の旅行費用により評価 (トラベルコスト法)	23,758	404	水質浄化	生活用水相当分については水道代で、これ以外の中水程度の水質が必要として雨水処理施設の減価償却費及び年間維持費で評価 (代替法)	146,361	1,993
				保健・レクリエーション (うち保養)	我が国の自然風景を観賞することを目的とした旅行費用により評価 (トラベルコスト法)	22,546	516
計(参考)		82,226	1,502	計(参考)		702,638	17,780

資料：広島県の評価額 … 農林水産部による推計値

全国の評価額 … 日本学術会議による推計値

注：機能によって評価手法が異なっていること、また、評価されている機能が多面的機能全体のうち一部の機能にすぎないこと等から、合計額は参考として取り扱われたい。

9 農業集落排水・漁業集落排水整備状況

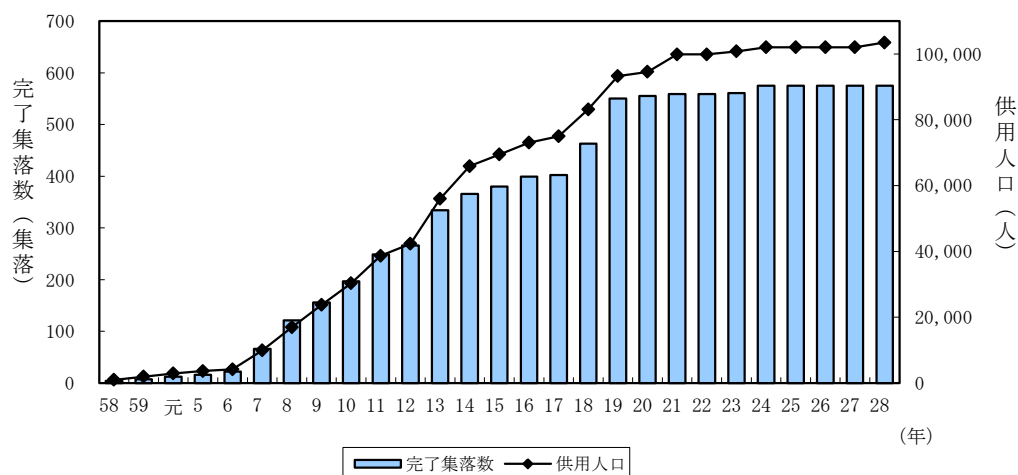
(単位：集落，人)

種別 年度	農業集落排水		漁業集落排水		累 計	
	完了集落数	供用人口	完了集落数	供用人口	完了集落数	供用人口
58	4	950	—	—	4	950
59	3	960	—	—	7	1,910
元	5	960	—	—	12	2,870
5	4	770	—	—	16	3,640
6	6	500	—	—	22	4,140
7	43	5,270	1	480	66	9,890
8	55	7,000	—	—	121	16,890
9	35	6,850	—	—	156	23,740
10	41	6,570	—	—	197	30,310
11	52	8,340	—	—	249	38,650
12	17	3,680	—	—	266	42,330
13	67	13,350	1	260	334	55,940
14	32	9,950	—	—	366	65,890
15	14	3,540	—	—	380	69,430
16	18	2,520	1	1,080	399	73,030
17	0	460	3	1,500	402	74,990
18	61	8,120	—	—	463	83,110
19	87	10,170	—	—	550	93,280
20	4	1,010	1	250	555	94,540
21	2	2,050	2	2,260	559	99,850
22	—	—	—	—	559	99,850
23	—	—	2	950	561	100,800
24	14	1,240	—	—	575	102,040
25	—	—	—	—	575	102,040
26	—	—	—	—	575	102,040
27	—	—	—	—	575	102,040
28	—	1,396	—	—	575	103,436

資料：広島県農業基盤課，港湾漁港整備課調べ

注：供用人口＝定住人口＋流入人口

【農業集落排水・漁業集落排水整備状況】



10 就業状態別世帯員数の推移

(販売農家)

(単位：人)

		男							
年	16(15)歳以上の世帯員総数	16(15)歳以上の世帯員数	＊自営農業だけに従事した人	＊自営農業とその他の仕事に従事した人			＊その他の仕事だけに従事した人	仕事に従事しなかった人	
				仕事の主の人	自営農業が主の人				その他の仕事の主の人
						仕事の主の人			
60 (組替)	257, 952	122, 864	33, 253	23, 247	5, 182	5, 112	68, 979	5, 243	10, 207
2	226, 768	108, 001	31, 471	20, 699	4, 572	4, 455	58, 355	4, 385	9, 218
7	203, 247	96, 904	29, 017	19, 883	4, 159	4, 104	49, 825	4, 296	9, 607
8	199, 970	93, 660	27, 420	18, 690	3, 260	3, 150	46, 010	5, 780	11, 200
9	194, 640	89, 250	27, 580	17, 200	3, 560	3, 280	40, 370	7, 230	10, 510
10	190, 830	85, 360	26, 760	17, 940	2, 000	2, 000	39, 330	7, 870	9, 400
11	183, 830	82, 840	25, 750	15, 360	1, 070	1, 070	40, 600	6, 490	8, 930
12	176, 633	84, 533	29, 122	15, 269	3, 901	3, 269	40, 806	3, 455	7, 249
13	169, 720	79, 700	27, 730	...	3, 680	...	37, 190	3, 810	7, 290
14	163, 580	76, 550	27, 310	...	2, 410	...	36, 100	3, 130	7, 600
15	156, 840	73, 250	26, 570	...	3, 440	...	33, 600	3, 360	6, 280
16	151, 780	70, 770	26, 650	...	2, 030	...	32, 580	3, 250	6, 260
17	138, 934	67, 058	19, 182	10, 738	8, 632	7, 581	29, 099	3, 767	6, 378

資料：農林水産省『農林業センサス』、『農業構造動態調査』

- 注：1 販売農家とは、経営耕地面積30a以上、または過去1年間の農産物販売額が50万円以上の農家であり、この基準に満たない農家は自給的農家として区分する。これは、90年センサス(平成2年)から新たに導入された区分。
- 2 90年センサスでは、調査対象農家の下限基準が全国一律に10a(85年センサスでは西日本は5a)に統一された。ただし、経営耕地が10a未満であっても、過去1年間の農産物販売額15万円以上(85年センサスでは10万円以上)の農家は例外規定農家として調査対象とした。表中の60(組替)年次の数値は、85年センサスの調査結果を90年センサスの基準により組替集計したもの。
- また、「自家農業」に農作業受託を加えたものを「自営農業」と概念規定し、農作業受託が農業に含めて取り扱われることとなった。このため*印の区分については、平成2年以降とそれより前とは対比できない。
- 3 95年センサス以降は、15歳以上の世帯員数となっており、平成7年以降とそれより前とは対比できない。
- 4 平成18年より都道府県単位での世帯員数は公表されていない。

(単位：人)

（単位：人）

女								
16(15)歳以上の世帯員数	＊自営農業だけに従事した人			＊自営農業とその他の仕事に従事した人			＊その他の仕事だけに従事した人	仕事に従事しなかった人
	仕事の主の人	家事育児が主の人	自営農業が主の人		その他の仕事の主の人			
				仕事の主の人				
135,088	66,530	31,115	26,147	3,806	3,233	37,552	6,350	20,850
118,767	57,878	24,432	24,738	2,843	2,362	32,823	5,985	19,238
106,343	48,417	20,680	19,174	2,446	2,044	27,846	7,149	20,485
106,300	47,750	20,830	…	1,450	1,050	26,980	8,920	21,210
105,390	44,260	18,880	…	2,950	2,480	27,760	10,800	19,630
105,470	41,510	20,260	…	1,080	600	28,280	11,170	23,430
100,990	40,120	17,940	…	860	350	26,540	10,880	22,590
92,100	42,535	16,494	13,398	2,442	1,748	24,773	6,459	15,891
90,020	42,400	…	…	1,430	…	24,280	6,840	15,070
87,030	41,500	…	…	1,380	…	24,050	5,870	14,240
83,590	39,660	…	…	1,560	…	22,460	5,530	14,390
81,010	38,010	…	…	2,200	…	21,520	5,740	13,530
71,876	29,694	11,852	8,460	5,520	3,867	18,355	6,179	12,128

1 1 農業生産指数の推移

年次	農業総合	耕種総合	米	豆類	いも類	野菜総合	果菜類	葉茎菜類	根菜類	果実
ウェイト	10,000	6,871	3,131	42	24	1,646	447	831	270	1,360
55	119.1	131.3	112.9	179.6	242.7	149.5	164.2	128.8	181.3	165.7
60	129.0	143.3	138.3	218.2	227.7	146.2	164.9	129.0	159.7	155.9
61	128.6	141.2	135.5	229.0	225.7	149.5	166.2	135.0	159.2	147.9
62	125.7	134.1	118.5	248.9	205.8	146.0	161.0	133.0	154.6	175.2
63	125.2	133.3	124.1	256.9	198.1	146.9	161.6	133.9	157.8	147.7
元	124.2	131.4	121.8	232.3	202.0	142.5	156.5	130.6	150.0	154.3
2	117.3	121.5	115.6	186.5	182.6	127.3	143.3	112.6	138.5	133.7
3	112.4	115.0	113.6	167.2	154.6	122.9	132.3	113.0	133.9	110.5
4	116.7	122.6	121.8	174.9	162.9	128.9	140.1	118.3	138.1	119.5
5	106.5	106.9	103.0	101.8	140.8	117.7	121.2	110.7	131.9	110.0
6	111.4	115.5	128.8	117.5	130.0	113.4	121.8	103.0	127.8	86.3
7	110.9	113.8	120.3	118.8	134.6	113.3	118.6	106.3	124.1	101.6
8	105.2	105.7	110.7	115.0	114.4	110.3	114.6	104.7	118.9	89.3
9	106.4	107.5	105.2	96.7	113.5	105.4	106.5	102.8	111.9	116.9
10	100.1	99.4	95.8	65.0	98.9	101.4	107.6	95.3	106.7	106.0
11	101.0	101.0	95.7	98.2	107.0	100.7	100.5	101.1	100.6	113.8
12	100.0	100.0	100.0	100.0	100.0	100.0	100.0	100.0	100.0	100.0
13	98.6	98.8	97.9	115.2	101.5	96.0	93.1	96.9	98.4	108.3
14	96.8	94.3	96.1	107.4	103.6	95.6	92.9	99.1	91.3	94.5
15	94.8	91.7	90.1	90.1	100.9	93.3	88.5	97.9	88.6	98.5
16	92.4	87.7	90.1	61.2	98.4	87.1	84.2	90.8	81.3	89.1
17	96.1	92.3	93.5	81.0	101.6	91.6	94.5	93.6	83.4	97.6

資料：農林水産省『農林水産業生産指数』，中国四国農政局『広島農林水産統計年報』

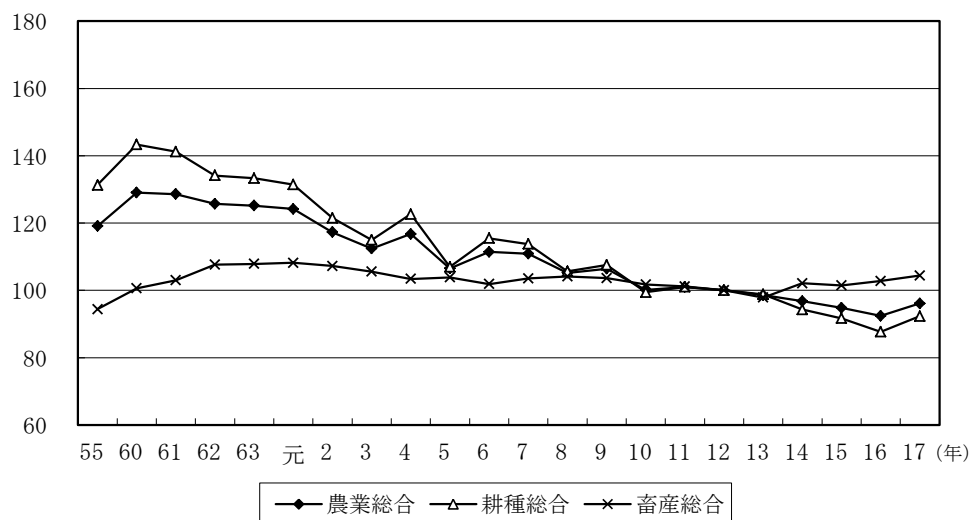
注：1 生産指数とは，基準年次（平成12年＝100）における農業産出額のウェイトで，各年次の農業生産量を指数化したもの。

2 ウェイトとは，平成12年の各採用品目の産出額を採用品目の産出額合計で除して1万分比で求めたもの。

3 平成18年より公表されていない。

【部門別農業生産指数の推移】

（平成12年＝100）

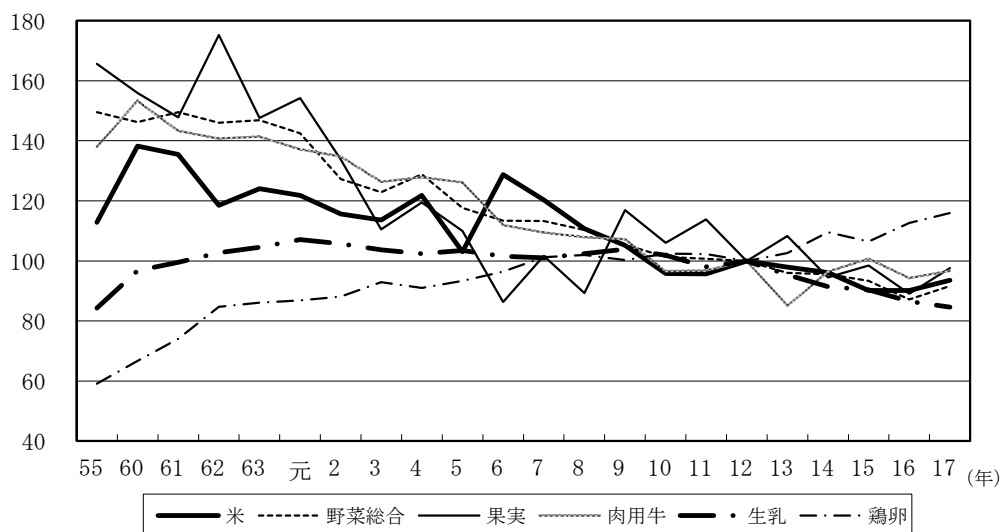


(平成12年=100)

花き類	工芸作物	その他	畜産総合	乳用牛	肉用牛	豚	鶏卵	生乳	ブロイラー	その他
315	64	289	3,129	48	444	287	1,526	625	156	43
...	515.9	147.7	94.4	...	138.0	152.4	59.1	84.2	233.8	176.3
91.0	369.4	118.1	100.6	...	153.3	144.4	66.7	96.8	201.0	176.5
91.3	364.4	121.8	103.0	...	143.3	144.7	74.0	99.5	180.3	171.6
96.0	346.0	120.9	107.7	...	140.7	137.3	84.7	102.7	152.0	197.5
96.4	280.3	126.2	107.9	...	141.4	135.8	86.1	104.5	140.7	185.7
91.5	260.3	119.6	108.2	...	137.2	136.2	86.8	107.1	134.6	193.3
101.2	223.0	119.9	107.2	...	134.8	130.5	88.2	105.8	127.3	181.1
92.3	175.0	129.4	105.6	...	126.4	120.9	92.9	103.6	124.5	136.7
104.5	182.4	130.7	103.4	...	127.9	110.3	91.0	102.4	122.4	129.6
92.5	139.4	121.5	103.8	...	126.1	109.3	93.3	103.4	127.8	105.4
92.0	139.0	113.5	101.9	...	111.9	105.8	96.5	101.5	121.0	98.7
91.1	141.8	119.6	103.5	123.8	109.4	104.6	101.2	101.0	113.8	107.5
96.7	132.8	115.1	104.1	119.9	107.9	101.9	101.9	102.4	115.5	128.8
96.0	117.0	111.5	103.6	120.2	107.2	107.3	100.3	103.9	108.5	120.3
90.4	119.4	114.2	101.8	129.8	96.6	100.7	102.4	101.9	99.7	110.2
96.6	107.9	102.9	101.1	119.3	96.7	104.7	102.3	98.1	98.5	110.3
100.0	100.0	100.0	100.0	100.0	100.0	100.0	100.0	100.0	100.0	100.0
101.1	99.0	75.4	97.9	93.0	85.0	94.8	102.6	95.4	101.2	115.4
93.3	88.8	66.5	102.1	88.9	96.4	93.8	109.5	91.4	103.0	122.7
95.0	81.6	66.0	101.5	86.6	100.7	98.0	106.5	90.4	101.6	136.1
87.8	76.5	64.5	102.8	87.4	94.3	97.4	112.6	86.5	99.6	143.2
91.0	74.3	65.2	104.4	85.1	96.7	95.0	115.9	84.6	103.2	150.1

【主要品目別農業生産指数の推移】

(平成12年=100)



1 2 養蚕生産の推移

年	桑栽培面積 (ha)	桑園使用面積 (ha)	養蚕農家数 (戸)	掃立卵量 (箱)	収 繭 量 (t)
40	389	322	1,860	5,750	187
45	373	321	1,291	5,140	156
50	255	163	560	2,500	80.4
55	167	66	260	1,100	34.5
60	68	34	130	500	16.1
2	29	9	30	100	4.4
3	29	7	20	100	3.6
4	29	4	20	100	2.4
5	18	4	10	100	2.1
6	13	4	10	36	1.2
7	5	5	10	33	1.2
8	5	5	0	21	0.8
9	1	1	…	…	0.7
10	1	1	3	0	0.5
11	1	1	2	…	…
12	1	1	1	…	…
13	0	0	—	—	—

資料：中国四国農政局 『広島農林水産統計』

注：養蚕農家は、年間に養蚕を行った農家の実戸数で、10単位をラウンドして計上。

13 漁業経営の推移（広島県1世帯当たり平均）

（家族型漁船漁業）

（単位：万円）

年	經營體總所得			家計費	經 濟 余 剩	漁 業 收 入	漁 業 支 出					
	漁 業 所 得	漁業外 所 得	雇 用 勞 賃				漁船・ 漁具費	油 費	販 売 手 数 料	減 価 償 却 費		
2	330	110	220	242	50	215	105	—	26	19	9	37
3	321	78	243	258	2	180	101	—	32	19	8	41
4	379	79	300	284	4	189	109	—	30	17	8	43
5	336	78	258	271	3	184	106	—	26	17	6	32
6	317	106	211	271	5	228	121	—	32	20	10	39
7	388	127	261	291	47	251	124	—	29	22	14	33
8	412	103	309	328	31	241	138	0	33	26	15	40
9	379	122	257	297	27	258	136	—	36	32	13	32
10	334	101	234	305	△ 21	230	129	—	36	29	12	31
11	405	122	283	310	32	273	151	—	30	36	14	46
12	406	109	297	310	23	257	147	0	29	36	15	43
13	499	148	351	326	104	312	164	2	28	38	17	52
14	446	155	290	339	37	300	145	0	36	32	13	39
15	385	103	282	333	△ 26	254	151	1	38	32	13	39
16	511	126	385	323	114	278	153	0	34	36	17	32
17	448	172	276	333	37	346	173	7	40	45	22	33

資料：広島農政事務所『広島県漁業の動き』（沿岸漁業等動向報告書）

注：1 調査期間は、1月1日から12月31日までの1年間。

2 1世帯当たり平均とは、動力船1トン未満、1～3トン、3～5トン及び5～10トンの加重平均値。

3 平成13年から調査体系が変更されたため、平成12年結果までは参考値。

4 平成18年より公表されていない。

（家族型かき養殖業）

（単位：万円）

（単位：万円）

年	経営体総所得			家計費	経余剰	漁業収入	漁業支出					
		漁業所得	漁業外所得				雇用賃	賃借料 料金	販売 手数料	諸施設 費	減価 償却費	
2	1,781	1,115	666	767	580	4,201	3,086	1,305	308	164	251	619
3	2,462	1,852	610	723	1,015	4,976	3,124	1,109	283	168	325	688
4	1,948	1,769	179	775	465	5,099	3,333	1,160	402	63	361	718
5	2,007	1,703	304	816	732	4,861	3,158	1,129	369	69	250	441
6	1,781	1,441	340	902	401	4,465	3,023	1,129	369	55	277	461
7	1,389	969	420	888	72	3,845	2,876	1,139	347	44	259	419
8	1,502	1,230	272	891	224	4,251	3,022	1,172	372	46	322	399
9	1,292	886	406	859	100	4,338	3,451	1,373	441	59	313	409
10	1,354	687	667	818	87	3,907	3,220	1,298	404	52	242	413
11	1,688	955	733	781	562	4,412	3,457	1,372	355	68	316	422
12	2,112	1,935	177	747	973	5,777	3,843	1,548	494	77	347	425
13	1,890	1,418	472	776	709	5,218	3,801	1,570	442	71	345	391
14	1,930	1,256	674	839	740	4,790	3,534	1,300	438	107	310	445
15	2,203	1,693	510	902	973	5,410	3,716	1,462	487	119	310	416
16	2,449	1,173	1,276	975	1,113	4,984	3,811	1,372	492	112	495	408
17	1,791	1,247	544	947	454	5,564	4,318	1,517	512	109	537	385

資料：広島農政事務所『広島県漁業の動き』（沿岸漁業等動向報告書）

注：1 調査期間は、4月1日から3月31日までの1年間。

2 平成13年から調査体系が変更されたため、平成12年結果までは参考値。

3 平成18年より公表されていない。

14 広島県の農林水産関係予算

平成29年度予算総括表（農林水産局所管分）

1 歳入歳出予算の科目別内訳

（単位：千円，％）

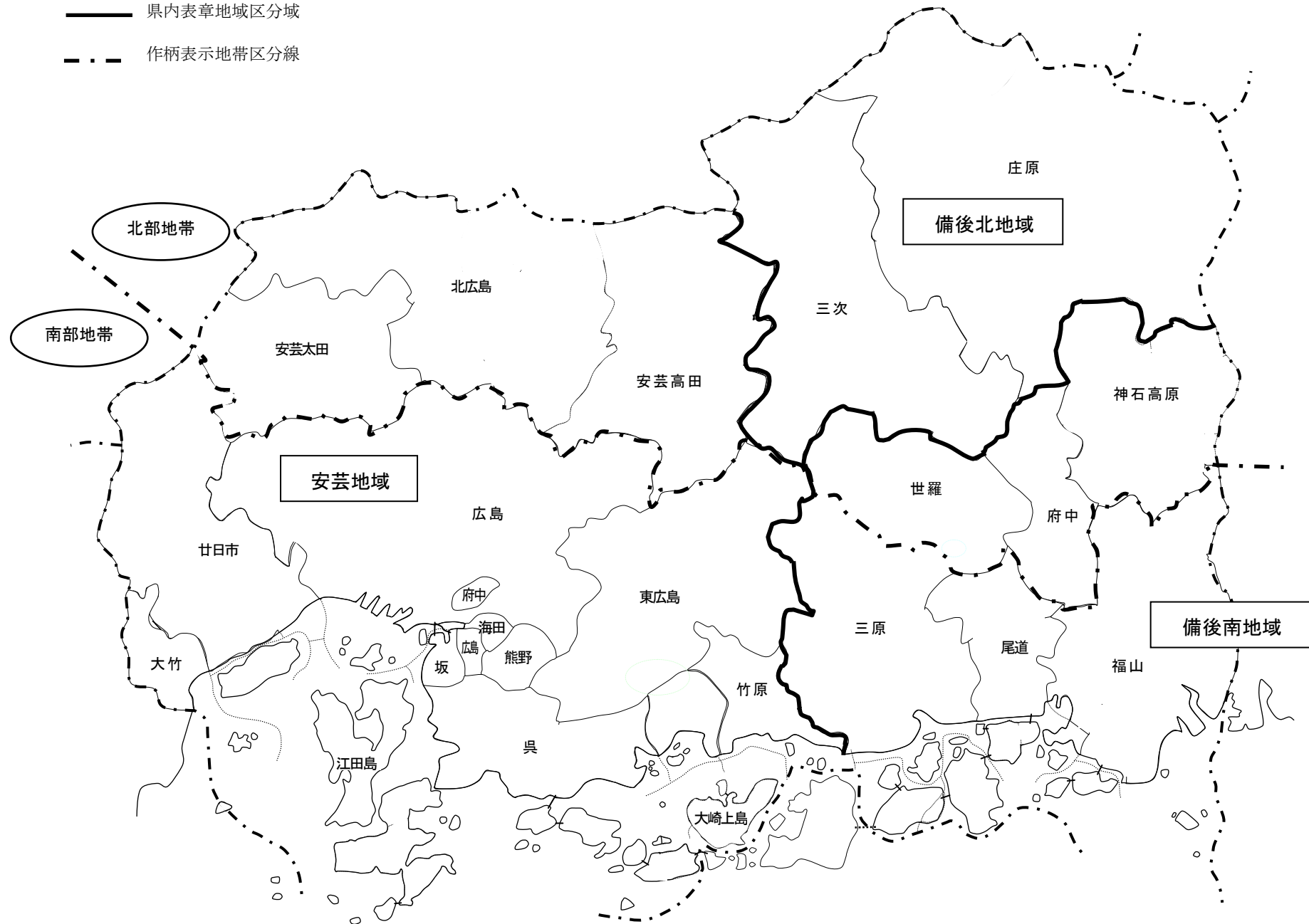
区 分			平成 2 8 年度 当初予算額	平成 2 9 年度 当初予算額	対前年度 当初比	構 成 比		
						2 8 年度	2 9 年度	
一 般 会 計	歳 入	分担金及び負担金	972, 229	1, 018, 481	104. 8	3. 4	3. 5	
		使用料及び手数料	36, 482	39, 540	108. 4	0. 1	0. 1	
		国 庫 支 出 金	11, 400, 534	12, 086, 764	106. 0	39. 7	41. 7	
		財 産 収 入	32, 004	33, 568	104. 9	0. 1	0. 1	
		繰 入 金	1, 450, 346	1, 340, 089	92. 4	5. 1	4. 6	
		諸 収 入	1, 032, 517	1, 387, 908	134. 4	3. 6	4. 8	
		県 債	2, 880, 500	2, 789, 900	96. 9	10. 0	9. 6	
		一 般 財 源	10, 902, 162	10, 334, 816	94. 8	38. 0	35. 6	
		合 計	28, 706, 774	29, 031, 066	101. 1	100. 0	100. 0	
	歳 出	内 訳	農 林 水 産 業 費	26, 108, 844	26, 591, 398	101. 8	91. 0	91. 6
			農 業 費	7, 916, 757	8, 339, 696	105. 3	27. 6	28. 7
			畜 産 業 費	1, 982, 387	2, 273, 168	114. 7	6. 9	7. 8
			水 産 業 費	810, 020	998, 778	123. 3	2. 8	3. 4
			農 地 費	6, 493, 117	6, 402, 565	98. 6	22. 6	22. 1
			林 業 費	8, 906, 563	8, 577, 191	96. 3	31. 0	29. 6
		災 害 復 旧 費	2, 597, 930	2, 439, 668	93. 9	9. 0	8. 4	
		合 計	28, 706, 774	29, 031, 066	101. 1	100. 0	100. 0	
	参 考	県 予 算 額	1, 005, 630, 000	977, 930, 000	97. 2	—	—	
		農林水産局予算の 県予算に占める割合	2. 9%	3. 0%	—	—	—	
		国 予 算 額	967, 218億円	974, 547億円	100. 8	—	—	
		農林水産関係予算額	23, 091億円	23, 071億円	99. 9	—	—	
特別 会計	農 林 水 産 振 興 資 金		24, 391	19, 428	79. 7	—	—	
	県 営 林 事 業 費		766, 358	754, 278	98. 4	—	—	
	合 計		790, 749	773, 706	97. 8	—	—	

県内表章地域・作柄表示地帯図

(平成 29 年 4 月 1 日現在)

—— 県内表章地域区分域

- - - 作柄表示地帯区分線



所管等区域図 (平成 29 年 4 月 1 日現在)



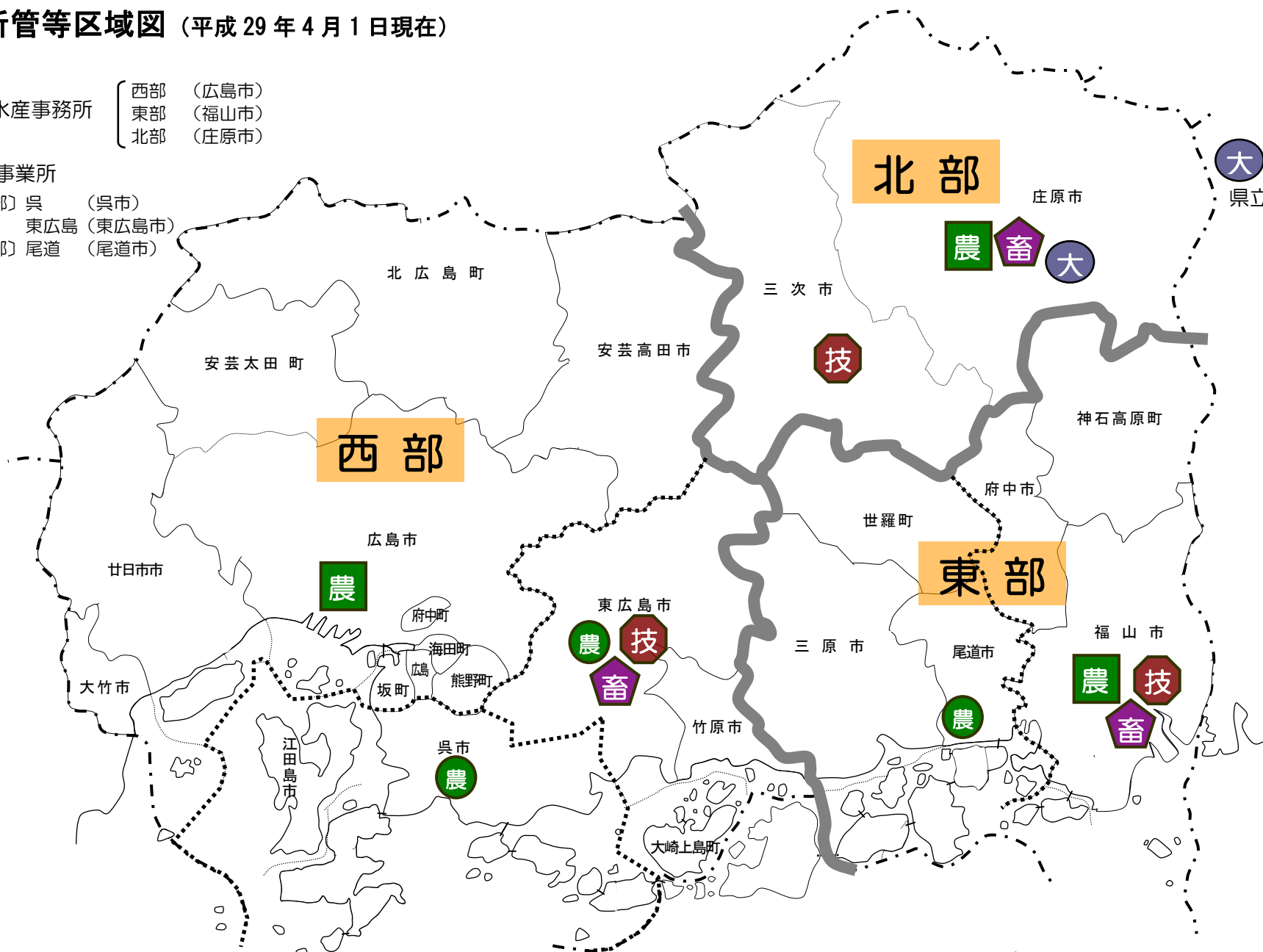
農林水産事務所

- 西部 (広島市)
- 東部 (福山市)
- 北部 (庄原市)



農林事業所

- 〔西部〕 呉 (呉市)
- 東広島 (東広島市)
- 〔東部〕 尾道 (尾道市)



農業技術指導所
病害虫防除所

- 西部 (東広島市)
- 東部 (福山市)
- 北部 (三次市)



畜産事務所
家畜保健衛生所

- 西部 (東広島市)
- 東部 (福山市)
- 北部 (庄原市)



県立農業技術大学校