

第1 全般の概要 <地方公営企業法適用企業>

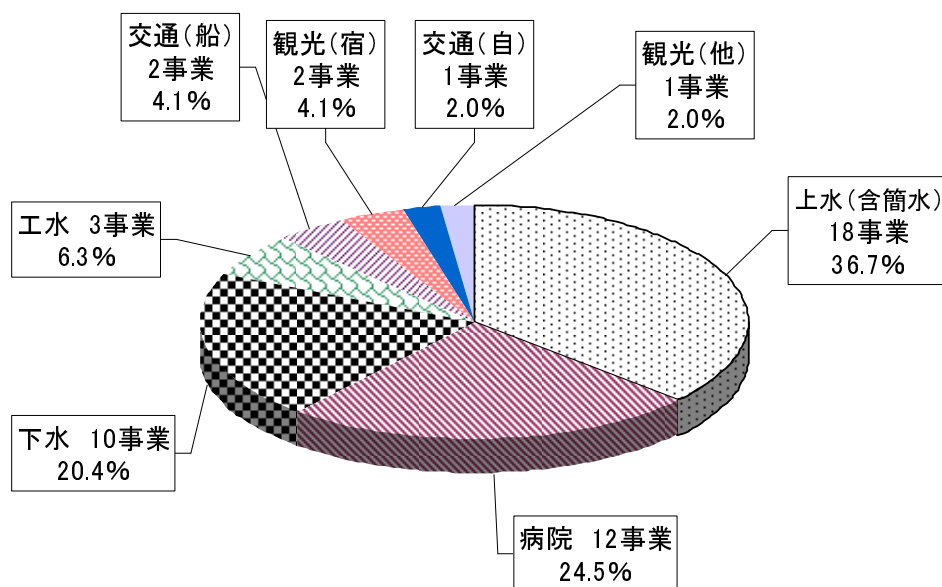
1 地方公営企業事業数

平成21年度末の地方公営企業法を適用している事業数は49事業で、病院事業の1事業の増により、平成20年度末から1事業の増加となっている。

第1表 地方公営企業（法適用）事業数の状況

事業名		年 度					
		16	17	18	19	20	21
上水道事業（含簡水）		22	18	18	18	18	18
工業用水道事業		3	3	3	3	3	3
交通事業	自動車運送事業	3	3	3	3	1	1
	船舶運航事業	2	2	2	2	2	2
	小計	5	5	5	5	3	3
病院事業		12	11	11	11	11	12
下水道事業		6	6	7	7	10	10
観光施設事業	休養宿泊施設	4	3	3	3	2	2
	その他観光施設	1	1	1	1	1	1
	小計	5	4	4	4	3	3
合計		53	47	48	48	48	49

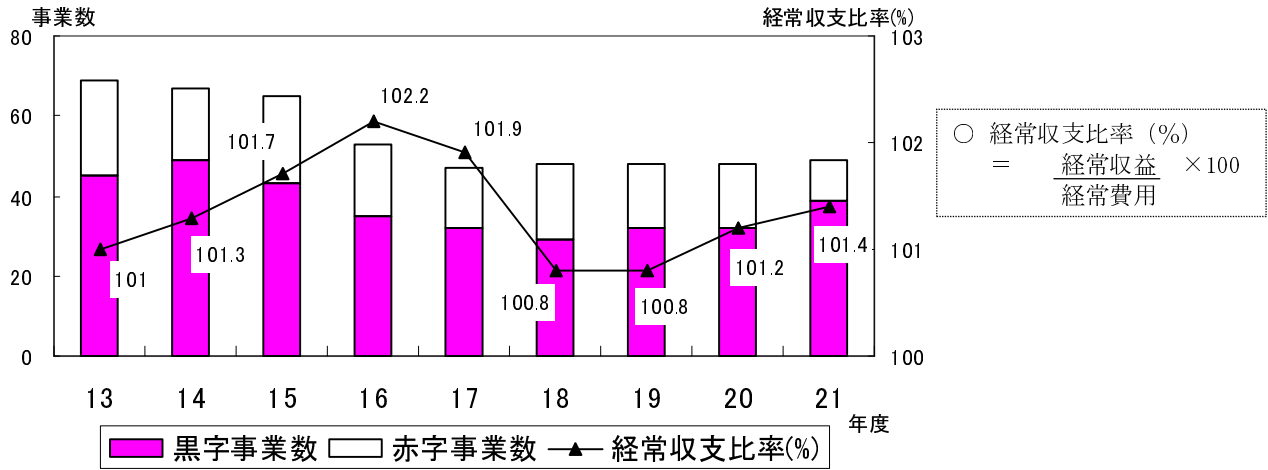
第1図 地方公営企業事業数



2 経営状況の推移

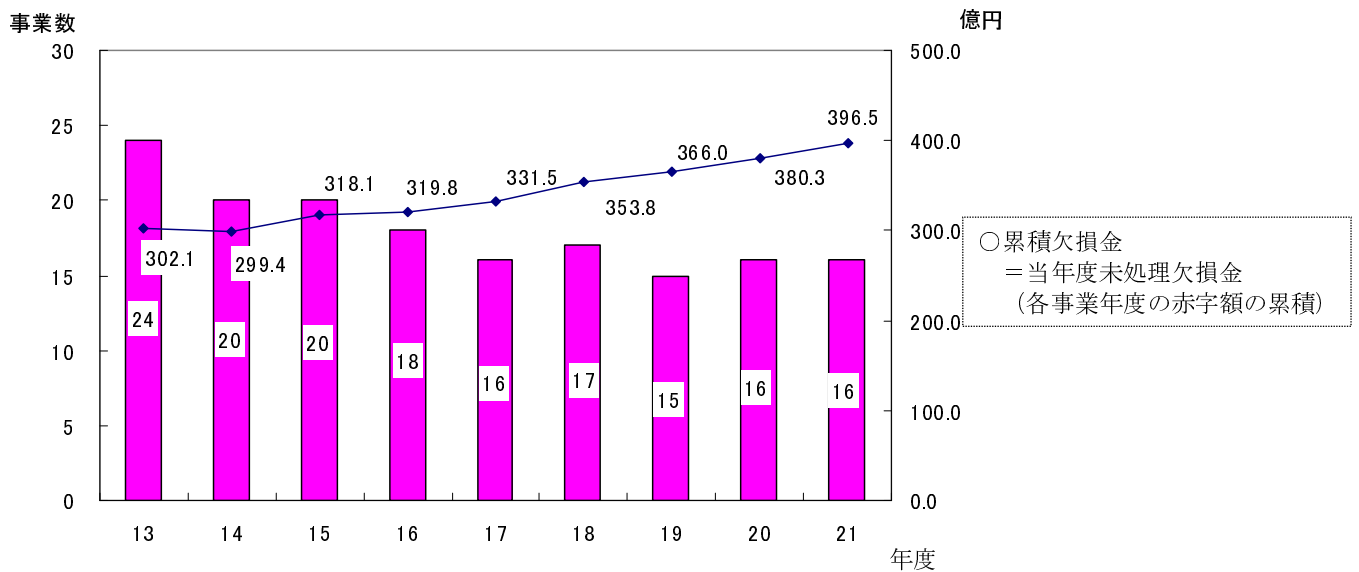
- (1) 平成21年度の経常収支比率は101.4%で、前年度から0.2ポイント上昇し、11年連続で収支均衡点を上回った。
- (2) 経常損失を生じた事業数は、前年度から6事業減少し10事業であった。

第2図 事業数及び経常収支比率の推移

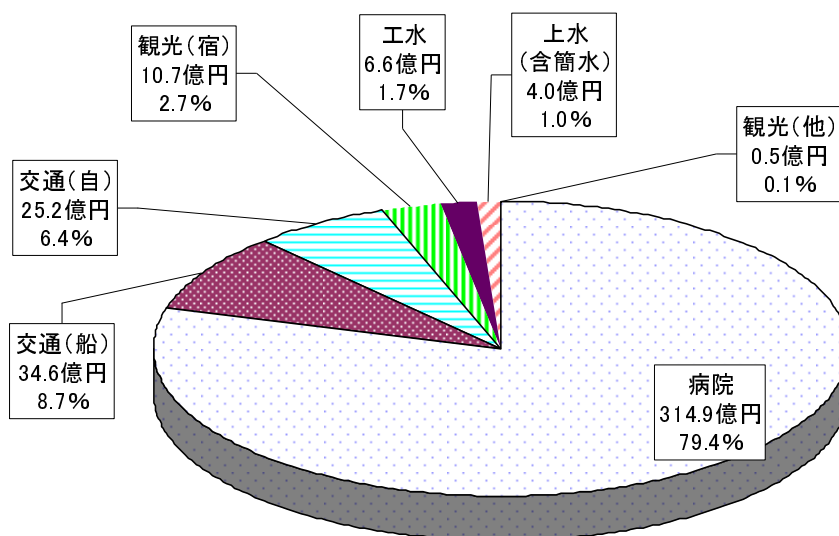


- (3) 累積欠損金を有する事業数は16事業で、前年度と同数であり、金額は396億54百万円で、前年度と比べ16億23百万円(4.3%)の増となっている。事業別にみると、病院事業が314億87百万円で、全体の約8割を占めている。

第3図 累積欠損金を有する事業数及び累積欠損金額の推移

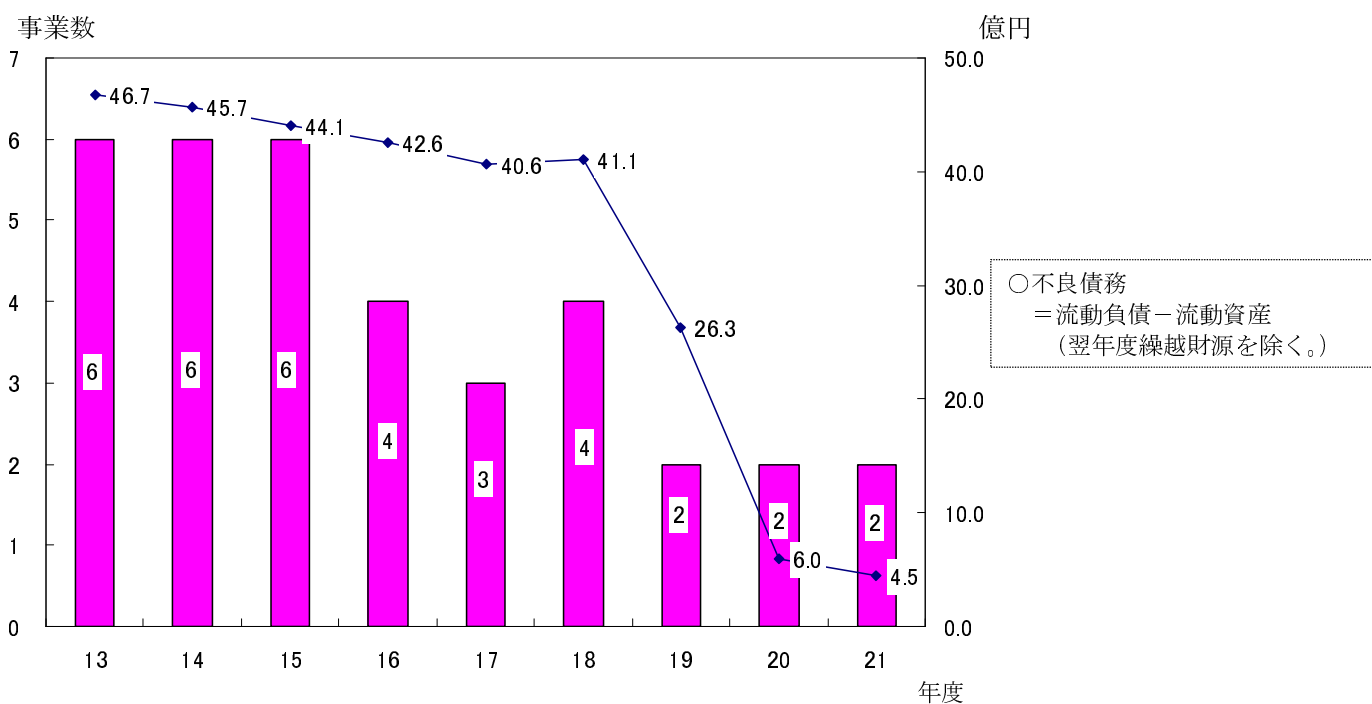


第4図 累積欠損金の事業別内訳



(4) 不良債務を有する事業は、前年度と同じ2事業であった。不良債務額は4億49百万円で、前年度と比べて1億46百万円(32.5%)の減となっている。
 なお、平成21年度末に不良債務が生じているのは交通事業及び観光(宿泊)事業である。

第5図 不良債務を有する事業数及び不良債務額の推移



3 収益的収支の状況（全体）

(1) 全体の経常収益は2,003億63百万円で、前年度に比べ3億17百万円(0.8%)増加し、経常費用は1,975億26百万円で、前年度に比べ18億円94百万円(1.0%)減少した。

経常収益対経常費用比率（以下「経常収支比率」という。）は101.4%で、前年度に比べ0.2ポイント上昇した。

(2) 単年度収支については、経常利益は47億2百万円で前年度に比べ6億72百万円(16.7%)増加し、経常損失は18億65百万円で前年度に比べ15億91百万円(17.2%)増加した。

なお、経常損失を生じた事業数は、前年度から6事業減少し10事業であった。

第2表 決算の状況（全体）

（単位：百万円，%）

年 度 項 目		平成21年度	平成20年度	差 引	対前年増減率
		①	②	① - ②	①/②-1×100
経 常 収 益 A		200,363	200,046	317	0.2
う ち 営 業 収 益 B		184,046	182,152	△1,894	△1.0
経 常 費 用 C		197,526	197,607	△81	△0.0
差 引 (A - C) D		2,837	2,439	398	16.3
D の 内 訳	経 常 利 益 E	4,702	4,030	672	16.7
	経 常 損 失 F	1,865	1,591	274	17.2
累 積 欠 損 金 G		39,654	38,031	1,623	4.3
不 良 債 務 H		449	595	△146	△24.5
全 体 事 業 数		49	48	1	2.1
赤 字 等 の 事 業 数	経常損失を生じた事業数	10	16	△6	△37.5
	累積欠損金のある事業数	16	16	0	0.0
	不良債務のある事業数	2	2	0	0.0
対営業 収 益 比 率	経 常 損 失 F/B	1.0	0.9	0.1	—
	累 積 欠 損 金 G/B	21.5	20.9	0.6	—
	不 良 債 務 H/B	0.2	0.3	△0.1	—
経 常 収 支 比 率		101.4	101.2	0.2	—

(注) 項目毎に百万円単位で四捨五入しているため、差引、計において一致しない場合がある。

4 収益的収支の状況（業種別）

(1) 黒字となった事業を業種別にみると、経常利益が生じた事業数は、上水道事業（法適用簡易水道事業1を含む。以下同じ。）17、下水道事業9、病院事業10、工業用水道事業3の計39事業である。

また、経常利益の額では、上水道事業が31億76百万円で全体の67.5%を占め、次いで病院事業が8億21百万円で17.5%、工業用水事業が4億70百万円で10.0%と続いている。

(2) 赤字となった事業を業種別にみると、経常損失を生じた事業数は、病院事業2、交通（船舶運航）事業2、観光施設（休養宿泊）事業2、上水道事業1、交通（自動車運送）事業1、下水道事業1、観光施設（その他）1の合計10事業である。

また、経常損失の額では、交通（船舶運航）事業が8億42百万円で45.1%を占め、次いで病院事業が6億37百万円で全体の34.1%、上水道事業が1億49百万円で8.0%と続いている。

(3) 経常収支比率を業種別にみると、上水道事業が105.6%、工業用水道事業が114.0%、下水道事業が100.4%、病院事業が100.2%で収支均衡点（100%）を上回っているが、交通（自動車運送）事業が98.8%、交通（船舶運航）事業が37.9%、観光施設（休養宿泊）事業が80.9%、観光施設（その他）が41.1%で収支均衡点を下回っている。

5 累積欠損金（業種別）

累積欠損金を有する事業を業種別にみると、病院事業が314億87百万円で全体の79.4%を占め、次いで交通（船舶運航）事業が34億64百万円で8.7%、交通（自動車運送）事業が25億24百万円で6.4%を占めている。

累積欠損金が前年度から増加したのは、交通（船舶運航）事業が8億20百万円の増（31.0%増）、病院事業が7億42百万円の増（2.4%増）、上水道事業が1億49百万円の増（58.5%増）等、5業種となっている。

6 不良債務（業種別）

不良債務を有する事業を業種別にみると、交通（自動車運送）事業が4億35百万円で全体の97.1%、次いで観光（休養宿泊）事業が13百万円で全体の2.9%を占めている。

前年度との比較では、宿泊（休養宿泊）事業が13百万円の増（皆増）、交通（自動車運送）事業が1億42百万円の減（24.6%減）、病院事業が18百万円の減（皆減）となっている。

第3表 決算の状況（業種別）

（単位：百万円，％）

業種		全事業	上水道 (含簡水)	工業用 水道	交通 (自動車)	交通 (船舶)	病院	下水道	観光 〔休養 宿泊〕	観光 (その他)
項目										
経常収益		(200,046)	(57,610)	(3,928)	(3,665)	(1,273)	(86,415)	(46,337)	(504)	(315)
A		200,363	57,048	3,832	3,609	513	89,931	45,018	362	50
Aのうち 営業収益		(182,152)	(54,191)	(3,874)	(3,225)	(1,154)	(79,020)	(39,887)	(493)	(307)
B		184,046	54,022	3,806	3,192	506	82,478	39,661	334	47
経常費用		(197,607)	(54,427)	(3,492)	(3,818)	(1,646)	(87,080)	(46,257)	(590)	(297)
C		197,526	54,021	3,362	3,653	1,356	89,747	44,819	448	122
差引(A-C)		(2,439)	(3,182)	(437)	(△153)	(△373)	(△665)	(79)	(△86)	(18)
D		2,837	3,027	470	△43	△842	185	198	△85	△72
Dの内訳	経常利益	(4,030)	(3,407)	(475)	(-)	(-)	(45)	(84)	(-)	(18)
	E	4,702	3,176	470	-	-	821	235	-	-
Dの内訳	経常損失	(1,591)	(225)	(39)	(153)	(373)	(710)	(5)	(86)	(-)
	F	1,866	149	0	43	842	637	37	85	72
累積欠損金		(38,031)	(255)	(759)	(2,644)	(2,644)	(30,744)	(-)	(984)	(-)
G		39,654	404	660	2,524	3,464	31,487	-	1,069	46
不良債務		(595)	(-)	(-)	(577)	(-)	(18)	(-)	(-)	(-)
H		449	-	-	435	-	-	-	13	-
全体事業数		(48)	(18)	(3)	(1)	(2)	(11)	(10)	(2)	(1)
		49	18	3	1	2	12	10	2	1
赤字等の事業数	経常損失 を生じた 事業数	(16)	(2)	(1)	(1)	(2)	(7)	(1)	(2)	(0)
		10	1	0	1	2	2	1	2	1
	累積欠損 金のある 事業数	(16)	(1)	(1)	(1)	(2)	(9)	(0)	(2)	(0)
	16	1	1	1	2	8	0	2	1	
赤字等の事業数	不良債務 のある 事業数	(2)	(0)	(0)	(1)	(0)	(1)	(0)	(0)	(0)
		2	0	0	1	0	0	0	1	0
対営業 収益比率	経常損失 F/B	(0.9)	(0.4)	(1.0)	(4.7)	(32.3)	(0.9)	(0.0)	(17.5)	(-)
		1.0	0.3	0.0	1.4	166.5	0.8	0.0	25.6	151.6
	累積 欠損金 G/B	(20.9)	(0.5)	(19.6)	(82.0)	(229.1)	(38.9)	(-)	(199.6)	(-)
	21.5	0.7	17.3	79.1	684.4	38.2	-	320.3	96.8	
対営業 収益比率	不良債務 H/B	(0.3)	(-)	(-)	(17.9)	(-)	(0.0)	(-)	(-)	(-)
		0.2	-	-	13.6	-	-	-	3.9	-
経常収支比率		(101.2)	(105.8)	(112.5)	(96.0)	(77.3)	(99.2)	(100.2)	(85.4)	(106.1)
		101.4	105.6	114.0	98.8	37.9	100.2	100.4	80.9	41.1

(注) 1 ()内は、前年度数値を示す。

2 項目毎に百万円単位で四捨五入しているため、差引、計において一致しない場合がある。

7 資本的収支の状況（全体）

(1) 資本的支出は、1,081億72百万円で、前年度に比べ315億33百万円(22.6%)減少した。

支出額の内訳は、企業債償還金が627億53百万円で、前年度に比べ284億5百万円(31.2%)減少し、全体支出の58.0%を占め、建設改良費が436億43百万円で、前年度に比べ31億73百万円(6.8%)減少し、支出全体の40.3%を占めている。

(2) 資本的支出に対する財源は、企業債及び他会計繰入金等の外部資金が668億77百万円で前年度に比べ336億75百万円(31.7%)の減少、損益勘定留保資金及び固定資産売却代金等の内部資金が408億76百万円で、前年度に比べ17億78百万円(4.6%)の増加、財源不足額は4億19百万円で、前年度に比べ22億90百万円(84.5%)の減少となった。

支出額に対する財源の構成比についてみると、外部資金が61.8%で前年度に比べ8.3ポイント低下し、内部資金が37.8%で前年度に比べ9.8ポイント上昇した。

第4表 資本的収支の状況（全体）

(単位：百万円，%)

項目	年 度	平成21年度	平成20年度	差 引 ① - ②	対 前 年 増 減 率 ①/②-1×100	構 成 比		
		①	②			平成21年度	平成20年度	
資 本 的 支 出	建設改良費 A	43,643	46,816	△3,173	△6.8	40.3	33.5	
	企業債償還金 B	62,753	91,158	△28,405	△31.2	58.0	65.3	
	Bのうち建設改良のための企業債償還金 C	54,339	43,879	10,460	23.8	50.2	31.4	
	そ の 他 D	1,776	1,731	45	2.6	1.6	1.2	
	計 (A + B + D) E	108,172	139,705	△31,533	△22.6	100.0	100.0	
上 記 財 源	内 部 資 金 F	40,876	39,098	1,778	4.6	37.8	28.0	
	外 部 資 金 G	66,877	97,898	△31,021	△31.7	61.8	70.1	
	G の う ち	企 業 債 H	46,567	80,242	△33,675	△42.0	43.0	57.4
		他 会 計 繰 入 金 I	9,495	8,270	1,225	14.8	8.8	5.9
	計 (F + G) J	107,754	136,996	△29,242	△21.3	99.6	98.1	
財源不足額 (E - J) K		419	2,709	△2,290	△84.5	0.4	1.9	
当年度同意等債で 未借入又は未発行額 L		1	2,709	△2,708	△100.0	0.0	1.9	
実質財源不足額 (K - L) M		418	-	418	100.0	-	-	

(注) 1 内部資金=補てん財源合計額-前年度からの繰越工事資金+固定資産売却代金

2 外部資金=資本的支出額-(内部資金+財源不足額)

3 「実質財源不足額」とは、当該年度同意等債で未借入又は未発行のもののうち、支出済として決算された事業費に対応する分を控除した場合の不足額である。

4 項目毎に百万円単位で四捨五入しているため、差引、計において一致しない場合がある。

8 資本的収支の状況（業種別）

- (1) 資本的収支の状況を業種別にみると、建設改良費は、下水道事業が205億29百万円で全体の建設改良費の47.0%、次いで上水道事業が185億23百万円で42.4%、病院事業が36億77百万円で8.4%を占め、この3業種で全体の建設改良費の93.3%を占めている。
- (2) 企業債償還金については、最も多いのが下水道事業で391億44百万円、以下上水道事業が167億79百万円、病院事業が53億33百万円、工業用水道事業が12億63百万円と続いている。
- (3) 資本的支出に対する財源不足額は、交通(自動車運送)事業が4億18百万円で最も多い。

第5表 資本的支出の状況（業種別）

(単位：百万円)

項目		業種	全事業	上水道 (含簡水)	工業用 水道	交通 (自動車)	交通 (船舶)	病院	下水道	観光 〔休養〕 宿泊	観光 (その他)
資本的 支出	建設改良費 A		(46,816) 43,643	(17,659) 18,523	(281) 364	(145) 443	(-) 88	(2,965) 3,677	(25,713) 20,529	(38) 12	(14) 6
	企業債 償還金 B		(91,158) 62,753	(22,401) 16,779	(2,103) 1,263	(141) 213	(38) 22	(9,009) 5,333	(57,429) 39,144	(37) -	(-) -
	Bのうち建 設改良のた めの企業債 償還金 C		(43,879) 54,339	(12,285) 14,142	(1,903) 1,263	(121) 125	(38) 22	(4,989) 5,260	(24,507) 33,527	(37) -	(-) -
	その他 D		(1,731) 1,776	(210) 191	(2) -	(435) 923	(-) -	(804) 491	(280) 170	(-) -	(-) -
	計(A+B+D) E		(139,703) 108,172	(40,270) 35,493	(2,385) 1,628	(721) 1,579	(38) 110	(12,778) 9,502	(83,422) 59,843	(75) 12	(14) 6
上記 財源	内部資金 F		(39,098) 40,876	(16,016) 18,602	(1,960) 1,359	(194) 3	(38) 23	(3,307) 2,939	(17,544) 17,932	(25) 12	(14) 6
	外部資金 G		(97,898) 66,877	(24,254) 16,891	(425) 268	(528) 1,058	(-) 88	(9,307) 6,561	(63,333) 41,911	(50) -	(-) -
	Gのうち 企業債 H		(80,242) 46,457	(18,880) 10,729	(393) 224	(98) 1,065	(-) -	(5,742) 2,528	(55,130) 32,022	(-) -	(-) -
	他会計 繰入金 I		(8,270) 9,495	(1,820) 2,057	(0) 13	(14) 74	(-) 13	(2,380) 3,240	(4,006) 4,097	(50) -	(-) -
計(F+G) J		(136,996) 107,754	(40,270) 35,493	(2,385) 1,627	(721) 1,161	(38) 110	(12,614) 9,501	(80,877) 59,843	(75) 12	(14) 6	
財源不足額 (E-J) K		(2,709) 419	(-) -	(-) -	(-) 418	(-) -	(164) 1	(2,545) -	(-) -	(-) -	
当年度同意等債 で未借入又は未 発行額 L		(2,709) 1	(-) -	(-) -	(-) -	(-) -	(164) 1	(2,545) -	(-) -	(-) -	
実質財源不足額 (K-L) M		(-) 418	(-) -	(-) -	(-) 418	(-) -	(-) -	(-) -	(-) -	(-) -	

(注) 1 ()内は、前年度数値を示す。

2 項目毎に百万円単位で四捨五入しているため、差引、計において一致しない場合がある。

9 他会計繰入金

- (1) 一般会計等から地方公営企業へ繰り出された他会計繰入金の額は、収益的収入に 289 億 35 百万円、資本的収入に 94 億 94 百万円で合計 384 億 429 百万円となり、前年度に比べ、あわせて 5 億 4 百万円 (△1.3%) 減少した。
- (2) 業種別にみると、下水道事業が 235 億 7 百万円で全体の 61.2%を占め、次いで病院事業が 109 億 4 百万円で 28.4%を占め、この 2 業種で全体の 89.6%を占めている。
- (3) 他会計繰入金を前年度と比較してみると、増加した事業は病院事業が 8 億 94 百万円 (8.9%)、上水道事業が 1 億 30 百万円 (3.9%)、交通 (自動車運送) 事業が 84 百万円などが増加した。
減少した事業については、下水道事業が 15 億 16 百万円 (6.1%)、交通 (船舶運航) 事業が 77 百万円 (85.6%)、観光施設 (休養宿泊) 事業が 32 百万円 (56.1%) の減少となっている。

第 6 表 法適用企業の他会計からの繰入金

(単位：百万円，%)

業種	平成 21 年度			平成 20 年度			対前年 増減率 (C/F-1) ×100	C及びFの 構成比	
	収益的 収入へ の繰入 金 A	資本的 収入へ の繰入 金 B	計 (A+B) C	収益的 収入へ の繰入 金 D	資本的 収入へ の繰入 金 E	計 (D+E) F		21 年度	20 年度
上水道(含簡水)	1,380	2,057	3,437	1,487	1,820	3,307	3.9	4.8	8.5
工業用水道	1	13	14	1	—	1	1,300	0.0	0.0
交通(自動車運送)	455	74	529	431	14	445	18.9	1.6	1.1
交通(船舶運航)	—	13	13	90	—	90	△85.6	0.0	0.2
病院	7,664	3,240	10,904	7,630	2,380	10,010	8.9	26.5	25.7
下水道	19,410	4,094	23,507	21,017	4,006	25,023	△6.1	67.1	64.3
観光(休養宿泊)	25	—	25	7	50	57	△56.1	0.1	0.1
観光(その他)	—	—	—	—	—	—	—	0.0	0.0
計	28,935	9,494	38,429	30,663	8,270	38,933	△1.3	100.0	100.0

(注) 項目毎に百万円単位で四捨五入しているため、差引、計において一致しない場合がある。

10 職員給与費

- (1) 職員給与費は、541億2百万円で、前年度に比べ9億52百万円(1.8%)の増加となり、料金収入に対する割合は40.0%で、前年度に比べ6.3ポイント増加した。
- (2) 料金収入に対する割合を業種別にみると、低い方では下水道事業の11.7%、工業用水道事業の15.9%、上水道事業の18.4%の順で、高い方では交通(船舶運行)事業の188.1%、交通(自動車運送)事業の80.7%、病院事業の72.0%の順となっている。

第7表 職員給与費の状況

(単位：百万円，%)

業種	平成21年度		平成20年度		差引 ①-②	対前年 増減率 (①/②-1)×100	料金収入 の対前年 伸び率
	職員給与 費 ①	料金収入 に対する 割合	職員給与 費 ②	料金収入 に対する 割合			
上水道(含簡水)	9,183	18.4	9,625	18.9	△422	△4.6	△1.6
工業用水道	603	15.9	627	16.3	△24	△3.8	△1.7
交通(自動車運送)	2,354	80.7	2,498	83.4	△144	△5.8	△2.6
交通(船舶運航)	915	188.1	603	52.2	312	51.7	△57.9
病院	37,967	72.0	36,633	49.9	1,334	3.6	4.2
下水道	2,944	11.7	2,999	12.1	△55	△1.8	1.5
観光(休養宿泊)	81	25.2	85	17.8	△4	△4.7	△32.7
観光(その他)	56	—	80	40.2	△24	△30.0	皆減
計	54,102	40.0	53,150	33.7	952	1.8	0.4

(注) 項目毎に百万円単位で四捨五入しているため、差引、計において一致しない場合がある。

附表1 平成21年度地方公営企業事業数調（法適用）

業種	区分	黒字事業		赤字事業		計
		団体名	事業数	団体名	事業数	
上水道事業 〔法適用簡易水道事業を含む。〕		広島市, 呉市, 竹原市, 三原市, 尾道市, 福山市, 府中市, 三次市, 庄原市, 大竹市, <u>東広島市</u> , 廿日市市, 安芸高田市, 江田島市, 海田町, 熊野町, 北広島町	(16) 17	世羅町	(2) 1	(18) 18
	工業用水道事業	呉市, 福山市, <u>大竹市</u>	(2) 3		(1) 0	(3) 3
交通事業	自動車運送事業		(0) 0	呉市	(1) 1	(1) 1
	船舶運航事業		(0) 0	江田島市, 竹原波方間自動車航送船組合	(2) 2	(2) 2
	小計		(0) 0		(3) 2	(3) 2
病院事業		<u>呉市</u> , 三原市, 尾道市, 福山市, <u>府中市</u> , 三次市, <u>庄原市</u> , 北広島町, <u>神石高原町</u> , 世羅中央病院企業団	(6) 10	広島市, <u>安芸太田町</u>	(5) 2	(11) 12
下水道事業		広島市(特環), 広島市(農集), 広島市(特排), 呉市(公共), 呉市(特環), 大竹市(公共), 江田島市(特環), <u>世羅町(公共)</u> , <u>世羅町(特環)</u>	(10) 9	<u>広島市(公共)</u>	(0) 1	(10) 10
観光施設事業	休養宿泊施設		(0) 0	廿日市市, 江田島市	(2) 2	(2) 2
	その他の観光施設		(0) 0	廿日市市	(1) 1	(1) 1
	小計		(0) 0		(3) 2	(3) 2
合計			(32) 39		(16) 8	(48) 49

注：1 () 内数値は、前年度数値を示す。

2 黒字・赤字は、経常収支による。

3 下線の事業は、前年度から黒字・赤字の別に異動のあった事業である。

附表2 平成21年度地方公営企業(法適用)決算統計総括表(収益的収支)

項目 業種	年度	1	うち 經常収益 (C+E) B	(1)	うち 料金収入 D	うち 他会計 繰入金	(2)	うち 他会計 繰入金	(3)	2	うち 經常費用 (I+K) H
		総収益 (C+E+F) A		営業収益 C			営業外収益 E		特別利益 F	総費用 (I+K+L) G	
上水道事業 (法適用水を含む。)	H20	57,659,292	57,609,532	54,191,132	50,865,617	270,509	3,418,400	1,216,437	49,760	54,533,771	54,427,242
	H21	57,052,530	57,047,514	54,021,639	50,031,994	249,395	3,025,875	1,130,519	5,016	54,125,411	54,020,893
工業用水道事業	H20	3,929,519	3,928,173	3,874,209	3,854,341	126	53,964	486	1,346	3,491,598	3,491,598
	H21	3,831,518	3,831,518	3,805,840	3,788,141	126	25,678	606	0	3,364,212	3,361,518
交通(自動車運送) 事業	H20	4,049,598	3,665,343	3,225,204	2,995,556	0	440,139	374,404	384,255	3,861,743	3,818,143
	H21	3,772,920	3,609,348	3,192,119	2,916,618	0	417,229	388,439	163,572	3,652,514	3,652,514
交通(船舶運航) 事業	H20	1,332,318	1,272,758	1,153,921	1,153,921	0	118,837	90,000	59,560	1,645,969	1,645,969
	H21	601,990	513,428	506,118	486,315	0	7,310	0	88,562	1,421,810	1,355,883
病院事業	H20	86,478,723	86,415,031	79,020,052	73,413,327	2,531,802	7,394,979	5,098,418	63,692	87,734,094	87,080,142
	H21	89,951,686	89,931,478	82,477,604	52,703,001	2,702,026	7,453,874	1,124,017	20,208	90,149,084	89,746,764
下水道事業	H20	46,357,549	46,336,763	39,887,454	24,748,302	15,079,025	6,449,309	5,937,730	20,786	46,314,677	46,257,407
	H21	45,100,154	45,017,510	39,661,324	25,127,086	0	5,356,186	4,934,765	82,644	44,869,482	44,819,179
観光施設 (休養宿泊)事業	H20	503,637	503,637	493,074	479,936	0	10,563	7,014	0	590,018	590,018
	H21	362,430	362,430	333,882	322,977	0	28,548	25,400	0	447,847	447,847
観光施設 (その他)事業	H20	314,896	314,896	306,564	200,305	0	8,332	0	0	296,849	296,849
	H21	50,142	50,142	47,321	0	0	2,821	0	0	435,364	121,888
合計	H20	200,625,532	200,046,133	182,151,610	157,711,305	17,881,462	17,894,523	12,724,489	579,399	198,468,719	197,607,368
	H21	200,723,370	200,363,368	184,045,847	135,376,132	2,951,547	16,317,521	7,603,746	360,002	198,465,724	197,526,486

(単位:千円, %)

(1) 営業費用 I	うち 職員給与費 J	うち 減価償却費 K	(2) 営業外費用 うち 支払利息 L	(3) 特別損失 L	3 当年度純利益 又は純損失 (A-G)	4 経常利益又は 経常損失 (B-H)	5 前年度繰越 利益剰余金 又は欠損金	6 当年度未処分 利益剰余金又 は未処理欠損 金 M	7 不良債務 N	比 率			
										経常 収 支 B/H	営業 収 支 C/I	職員給与 費対料金 収 入 J/D	
48,231,366	9,625,231	14,865,426	6,195,876	5,961,134	106,529	-235,154	-225,205	-116,619	-255,130	0	105.8	112.4	18.9
48,414,727	9,182,852	14,956,772	5,606,166	5,263,763	104,518	-149,294	-149,284	-255,134	-404,428	0	105.6	111.6	18.4
3,059,293	627,246	1,132,142	432,305	432,219	0	-38,698	-38,698	-720,106	-758,804	0	112.5	126.6	16.3
3,009,329	602,504	1,093,962	352,189	351,808	2,694	467,306	470,000	-689,636	-659,642	0	114.0	126.5	15.9
3,442,891	2,498,281	90,782	375,252	46,284	43,600	187,855	-152,800	-2,832,276	-2,644,421	577,271	96.0	93.7	83.4
3,291,379	2,354,374	92,197	361,135	37,138	0	120,406	-43,166	-2,644,421	-2,524,015	435,388	98.8	97.0	80.7
1,637,188	602,593	205,818	8,781	3,813	0	1,725	-315,376	-373,211	-2,330,193	0	77.3	70.5	52.2
1,352,702	914,902	61,765	3,181	3,144	65,927	-819,820	-842,455	-2,643,844	-3,463,664	0	37.9	37.4	188.1
82,981,783	36,632,507	6,394,576	4,098,359	2,147,827	653,952	-1,296,742	-710,280	-29,568,083	-30,744,368	17,949	99.2	95.2	49.9
85,945,476	37,966,621	6,259,240	3,801,288	1,868,003	402,320	-995,384	-312,311	-30,744,802	-31,487,081	0	100.2	96.0	72.0
28,862,062	2,999,313	16,782,211	17,395,345	17,097,884	57,270	0	-4,805	0	0	0	100.2	138.2	12.1
29,103,956	2,943,809	17,205,864	15,715,223	15,481,380	50,303	230,672	-36,818	0	0	0	100.4	136.3	11.7
581,693	85,192	73,404	8,325	7,014	0	-86,381	-86,381	-897,582	-983,963	0	85.4	84.8	17.8
447,748	81,238	62,234	99	0	0	-85,417	-85,417	-983,964	-1,069,381	13,184	80.9	74.6	25.2
296,691	80,453	23,234	158	0	0	18,047	0	0	0	0	106.1	103.3	40.2
121,888	55,508	8,633	0	0	313,476	-18,310	-18,310	339,397	-45,825	0	41.1	38.8	-
169,092,967	53,150,816	39,567,593	28,514,401	25,696,175	861,351	-1,972,351	-1,591,380	-36,464,859	-38,030,530	595,220	101.2	107.7	33.7
171,687,205	54,101,808	39,740,667	25,839,281	23,005,236	939,238	-2,068,225	-1,487,761	-37,961,801	-39,654,036	448,572	101.4	107.2	40.0

附表3 平成21年度地方公営企業（法適用）決算統計総括表（資本的収支）

項目 業種	年度	資本的収入				Aのうち 企業債 E	Aのうち 他会計 繰入金 F	資本的 支出 G	Gのうち 建設 改良費 H	Gのうち 企業債 償還金 I	差引(D-G)	
		総額 A	うち翌年度 繰越支出の 財源充当額 B	前年度同意 等債今年度 収入分 C	純計 (A-(B+C)) D						差額 J	不足額 (△) k
上水道事業 (法適用水を含む。)	H20	24,003,016	475,677		23,527,339	18,879,600	1,819,595	40,270,423	17,659,148	22,400,785		16,743,084
	H21	16,292,018	242,613		16,049,405	10,728,733	2,057,206	35,492,525	18,522,675	16,778,612	18,222	19,461,342
工業用水道事業	H20	410,596			410,596	392,800	60	2,385,260	280,758	2,102,802		1,974,664
	H21	268,493			268,493	223,500	12,850	1,627,562	364,291	1,263,271	617	1,359,686
交通(自動車運送)事業	H20	2,207,077			2,207,077	98,100	13,702	721,441	145,298	141,436	1,485,636	
	H21	1,161,235			1,161,235	1,065,100	74,014	1,578,781	443,146	212,657		417,546
交通(船舶運航)事業	H20	17,881			17,881			38,429		38,429		20,548
	H21	87,550			87,550		13,250	110,061	87,928	22,133		22,511
病院事業	H20	9,319,259	25		9,319,234	5,741,500	2,380,439	12,778,234	2,965,040	9,009,239		3,459,000
	H21	6,593,072		3,900	6,589,172	2,528,200	3,240,486	9,501,503	3,677,369	5,332,823	27,338	2,939,669
下水道事業	H20	70,696,936	182,446	7,331,400	63,183,090	55,130,369	4,006,344	83,421,797	25,712,908	57,428,991	1,805	20,240,512
	H21	44,518,382	252,596	2,492,900	41,772,886	32,021,914	4,096,890	59,843,239	20,529,370	39,143,596	3,990	18,074,343
観光施設 (休養宿泊)事業	H20	50,184			50,184		50,184	75,221	38,477	36,744		25,037
	H21							12,369	12,369			12,369
観光施設 (その他)事業	H20							14,200	14,200			14,200
	H21							6,300	6,300			6,300
合計	H19	92,101,450	648,801	2,980,000	88,472,649	66,788,806	8,108,731	139,613,451	52,609,875	85,292,315	32,739	51,173,541
	H20	68,920,750	495,209	2,496,800	65,928,741	46,567,447	9,494,696	108,172,340	43,643,448	62,753,092	50,167	42,293,766

(単位:千円, %)

補てん財源								補てん 財源不足額 (K-L)	比率			
過年度分 損益勘定 留保資金	当年度分 損益勘定 留保資金	繰越利益 剰余金 処分類	当年度利 益剰余金 処分類	積立金 取り崩し 額	繰越工事 資金	その他	計 L		資本的収支		資本的支出	
									E/A	F/A	H/G	I/G
4,720,359	8,005,256	12,652		2,621,934	792,705	590,178	16,743,084		78.7	7.6	43.9	55.6
6,885,181	8,526,816	11,894		2,590,484	860,659	586,308	19,461,342		65.9	12.6	52.2	47.3
1,566,375	176,136			206,000	14,309	11,844	1,974,664		95.7	0.0	11.8	88.2
835,468	98,716			408,000		16,885	1,359,069	617	83.2	4.8	22.4	77.6
									4.4	0.6	20.1	19.6
								417,546	91.7	6.4	28.1	13.5
		20,548					20,548					100.0
22,511							22,511			15.1	79.9	20.1
2,275,418	813,446	8,112		170,000		28,124	3,295,100	163,900	61.6	25.5	23.2	70.5
2,156,956	570,061		2,080	189,874		20,098	2,939,069	600	38.3	49.1	38.7	56.1
40,694	16,934,973				164,224	555,521	17,695,412	2,545,100	78.0	5.7	30.8	68.8
159,780	17,221,745				187,408	505,410	18,074,343		71.9	9.2	34.3	65.4
25,037							25,037			100.0	10.6	89.4
12,369							12,369				100.0	
13,490						710	14,200				100.0	
6,000						300	6,300				100.0	
9,614,350	27,345,131	429,505		3,868,668	754,047	1,420,110	43,431,811	7,741,730	72.5	8.8	37.7	61.1
10,078,265	26,417,338	11,894	2,080	3,188,358	1,048,067	1,129,001	41,875,003	418,763	67.6	13.8	40.3	58.0

附表4 平成21年度地方公営企業(法適用)決算統計総括表 (参考)

(人, 千円)

項目 業種	年度	1	うち		2
		職員数 A	損益勘定職員数 B	資本勘定職員数 C	企業債現在高 D
上水道事業 (法適用水を含む.)	H20	1,321	1,120	201	210,653,614
	H21	1,294	1,094	200	204,603,804
工業用水道事業	H20	63	62	1	13,152,457
	H21	61	60	1	12,163,386
交通(自動車運送) 事業	H20	328	328	0	1,001,289
	H21	315	315	0	1,853,732
交通(船舶運航) 事業	H20	62	62	0	247,335
	H21	23	23	0	225,202
病院事業	H20	4,413	4,413	0	83,622,339
	H21	4,473	4,473	0	80,977,717
下水道事業	H20	488	333	155	608,245,838
	H21	484	334	150	601,125,439
観光施設 (休養宿泊)事業	H20	13	13	0	362,083
	H21	14	14	0	362,083
観光施設 (その他)事業	H20	9	9	0	0
	H21	7	7	0	0
合計	H20	6,697	6,340	357	917,284,955
	H21	6,671	6,320	351	901,311,363