

貸付



電子申請

4

こうとうがっこうしょうがくきん  
高等学校等奨学金

経済的理由により修学が困難と認められる高校生等を対象に

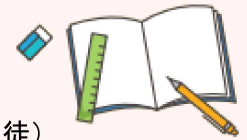
学資金の一部を貸し付ける制度です。将来、必ず返還する必要があります。

手続

募集区分	貸付金の種類	募集期間	締切	貸付開始
予約募集 (中学校3年生対象)	入学準備金	9月中旬から	1月中旬	2月以降(高校等への入学前)
	修学奨学金			4月分から(入金は5月以降) ※1回目の入金が「在学募集」より早い。
在学募集 (高校生等対象)	修学奨学金	4月～12月	毎月月末	申請月分から (入金は申請月の3か月後)

対象者

〈次のいずれにも該当する者〉



- 国公立の高校等※(県外の学校を含む)に在学する生徒  
(予約募集においては、高校等に入学又は進級しようとしている生徒)  
※ 高等学校(中等教育学校の後期課程を含む)、特別支援学校高等部、専修学校高等課程及び高等専門学校
- 保護者等が広島県内に住所を有している
- 学習状況が良好であると認められる生徒
- 保護者等全員の「課税標準額(課税所得額)×6%一市町村民税の調整控除の額」の合計額が、**304,200円未満**※ ※ 年収の目安は4人家族で給与収入が約910万円未満
- 同種の奨学金等の貸付け等を受けていない生徒

貸付額

貸付金の種類	貸付額	貸付期間	貸付利息
入学準備金	5万円、10万円、15万円から選択した金額	在学する高校等の修業年限	無利息
修学奨学金(月額)	国公立: 自宅 <b>18,000円</b> 、自宅外 <b>23,000円</b> 私立: 自宅 <b>30,000円</b> 、自宅外 <b>35,000円</b>		

◆ 貸付けを受ける場合は、原則県内に住所を有している**成年者である保証人2人**(うち1人は別生計)が必要です。

Q & A

高校等入学後に、入学準備金を申請することはできますか？



**入学後にはできません。**

入学準備金は、高校等入学に必要な資金の一部を入学前に貸し付ける制度であるため、中学校3年生のときに申し込む「予約募集」でのみ申請できます。入学準備金を希望する場合は、中学校3年生時の1月中旬までに申請してください。

申し込んで対象となったら、卒業するまでずっと貸付けを受けることができますか？



貸付けの対象となった場合は、次年度以降の**貸付けの継続希望の意思確認を毎年度末(3月頃)に行います。**貸付けの継続を希望する場合でも、対象者としての要件を満たさなくなった場合は、貸付けを打ち切ります。(例: 保護者が県外に転居した、学習状況が良好であると認められないなど)

高校等を卒業した後、すぐに返還しなければなりませんか？



奨学金は、卒業後すぐに返還が始まるわけではありません。通常は、卒業してから**6か月を経過した後に返還**が始まります。なお、生徒が大学等へ進学した場合や、経済的理由により返還が困難となった場合は、「返還猶予」を申請することができます。