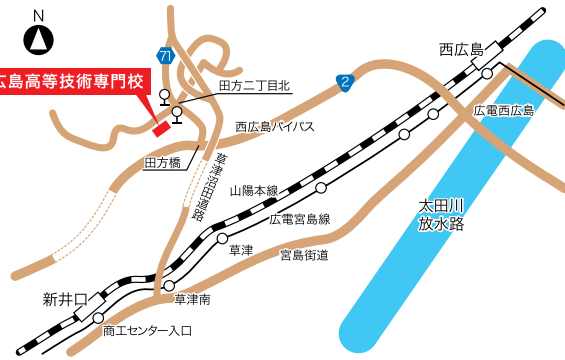


高等技術専門校 アクセスマップ

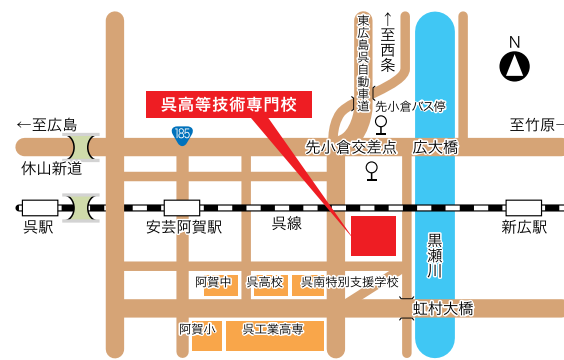
広島校



〒733-0851広島市西区田方二丁目25-1
TEL(082)273-2292 FAX(082)273-1777

アクセス JR山陽線「西広島駅」から広電バス「美鈴が丘高校」または「山田団地」行き「広島高等技術専門校前」下車 徒歩3分

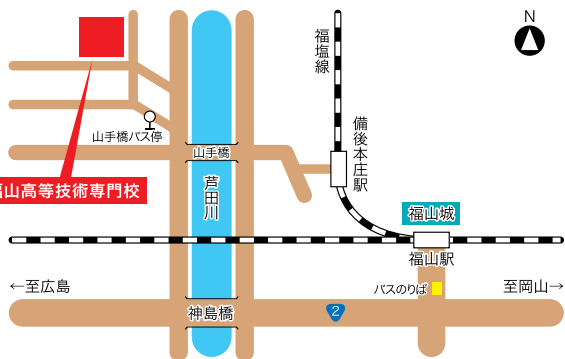
呉校



〒737-0003呉市阿賀中央五丁目11-17
TEL(0823)71-8816 FAX(0823)71-8848

アクセス JR呉線「安芸阿賀駅」下車 徒歩10分または広電バス・中国JRバス「先小倉」下車 徒歩3分

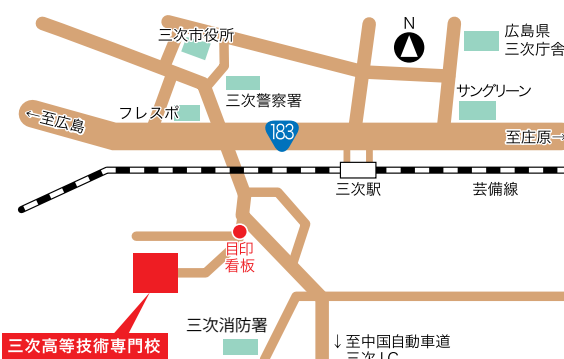
福山校



〒720-0092福山市山手町六丁目30-1
TEL(084)951-0260 FAX(084)951-0261

アクセス JR福塩線「備後本庄駅」から徒歩15分

三次校



〒728-0014三次市十日市南六丁目14-1
TEL(0824)62-3439 FAX(0824)63-6888

アクセス JR「三次駅」下車徒歩10分
またはバス「三次駅前」下車徒歩10分

ハローワーク(公共職業安定所)

広島	(082)223-8609	三次	(0824)62-8609	福山	(084)923-8609	三原	(0848)64-8609
廿日市	(0829)32-8609	広島東	(082)264-8609	庄原	(0824)72-1197	府中	(0847)43-8609
広島西条	(082)422-8609	大竹	(0827)52-8609	可部	(082)815-8609	安芸高田	(0826)42-0605
尾道	(0848)23-8609	竹原	(0846)22-8609	呉	(0823)25-8609		



広島県商工労働局職業能力開発課

〒730-8511 広島市中区基町10-52 TEL(082)513-3432 FAX(082)223-6314



SCHOOL GUIDE 2027

広島県立 高等技術専門校

広島高等技術専門校 呉高等技術専門校 福山高等技術専門校 三次高等技術専門校

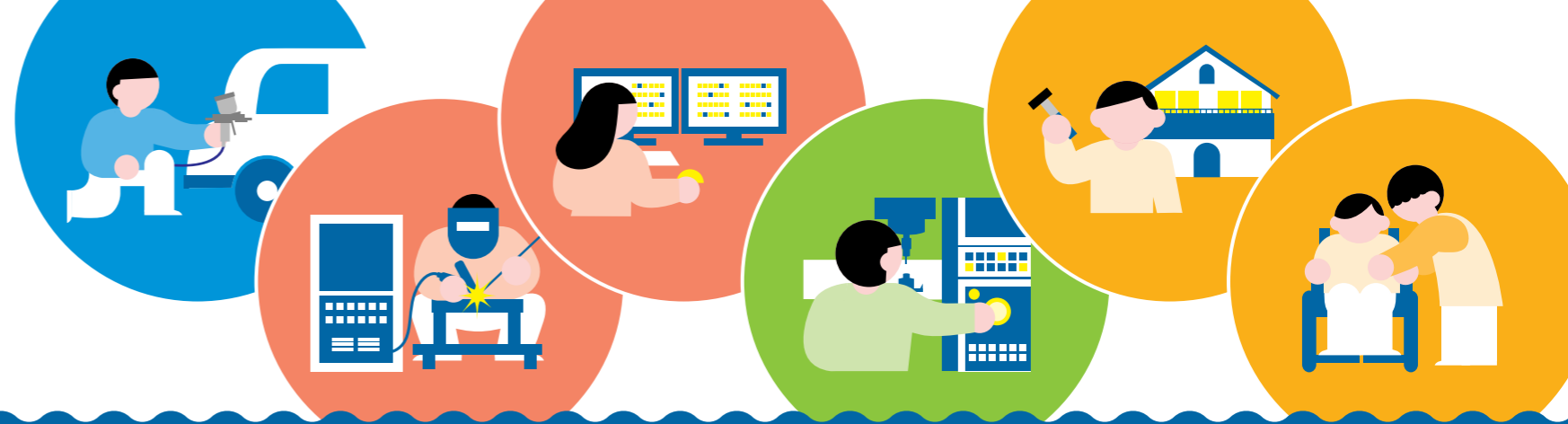


未来をつくる **技術** をあなたに!



「高等技術専門校」ってなに？

職業能力開発促進法に基づき、広島県が設置・運営する**公共職業能力開発施設**です。
 新たに就職しようとする人、転職しようとする人、既に職に就いている人が、
 社会の変化に対応できる知識・技能を習得できるよう、様々な**職業訓練を実施**しています。



訓練には、**普通課程(1年、2年)**と**短期課程(6か月)**があります。

広島・呉・福山・三次の県内4か所で、ものづくりの訓練を中心に、次の科を設置しています。

校名	訓練科	定員	期間	入校月	応募対象者	ページ
広島高等技術専門校	自動車板金科	10人	1年	4月	40歳以下	03・04
	電気設備科	10人	1年	4月	18歳以上40歳以下	
	建築インテリア科	10人	1年	4月	18歳以上40歳以下	
呉高等技術専門校	溶接加工科	10人	1年	4月	50歳以下	05・06
	機械システム科	20人	1年	4月	45歳以下	
	デジタル技術科	20人	1年	4月	18歳以上35歳以下	
	介護サービス科	20人	6か月	4月・10月	年齢制限なし	
	CADワーク科	20人	6か月	4月・10月	年齢制限なし	
福山高等技術専門校	自動車整備科	20人	2年	4月	18歳以上30歳以下(高校卒業者)	07・08
	溶接加工科	20人	1年	4月	40歳以下	
	機械システム科	10人	1年	4月	18歳以上45歳以下	
	電気設備科	20人	1年	4月	18歳以上40歳以下	
	建築科	10人	1年	4月	40歳以下	
三次高等技術専門校	自動車整備科	20人	2年	4月	18歳以上30歳以下(高校卒業者)	09・10
	溶接加工科	10人	1年	4月	50歳以下	
	建築科	10人	1年	4月	45歳以下	
	介護サービス科	20人	6か月	4月・10月	年齢制限なし	
募集案内						11・12
オープンスクール・見学会・年間行事						13
広島障害者職業能力開発校						14



その他には、下記の訓練も行っています。

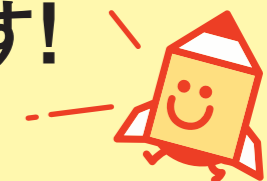
1 在職者訓練

在職者の方を対象とした
2~3日程度の短期の訓練

2 委託訓練

民間の専門学校等に委託して
実施する3か月から2年の訓練

Q&A よくある質問に答えます!



Q. 高等技術専門校の魅力は何？

A. 1 資格取得のしやすさ

資格取得のための学科や実技の対策を行います。受験日程に合わせて、訓練中に万全の準備を行うため、高い合格率を誇っています。

2 県立ならではの安心な学費

授業料は月額9,900円です。18歳未満及び6か月課程は無料です。条件により雇用保険等を受給しながら、訓練が受講できます。詳しくはハローワークにご相談ください。

3 就職率の高さ

各科担任等による豊富な実習や就職活動等のサポートにより、多くの科で就職率100%を達成しています。

Q. 普通科の高校出身ですが、授業についていけますか？自分でも修了できるか不安です。

A. 基礎的な部分から学んでいきますので、普通科の高校出身であっても、安心して授業を受けることができます。不安な方はぜひオープンスクールにお越しください。

Q. 高校を卒業して何年か経っていますが、新卒ではない人もいますか？

A. 既卒の方も入校されています。大学・短大の中退者、卒業者や社会人経験者などさまざまな方がいます。

Q. 就職支援はありますか？

A. ハローワークとも連携していますので、数多くの求人に応募できます。各科の担任は訓練生一人一人の適性や希望に沿った企業を紹介し、個別相談や模擬面接などを通じて、就職内定まで全面的にサポートします。専門家によるキャリアコンサルティングや履歴書・職務経歴書・ジョブカードの作成指導等も行います。就職内定後は、就職先企業に合わせた専門的な技術指導も行います。

Q. 授業時間は？

A. 原則、8時35分から15時35分までです。(16時25分まで実施する日もあります。)実践力を身に付けるため、他の学校に比べて実習時間が多いのが特徴です。

Q. 休日は？

A. 原則、土曜日・日曜日・祝日が休みです。夏休みと冬休みがそれぞれ2週間程度あります。

Q. 応募資格は？

A. 科ごとに応募可能な年齢が決まっています。(年齢は入校年度の4月1日現在の年齢です。)自動車整備科は、学校教育法による高等学校を卒業した方又はこれと同等以上の方が対象です。

Q. 自家用車で通校できますか？

A. 可能です。ただし、校によって違いがありますので、詳しくは各校へお問い合わせください。

Q. 制服はありますか？

A. 実習中は安全のため作業服を着用します。その他は通学も含め自由です。

広島高等技術専門校

校舎は瀬戸内海が一望できる自然豊かな高台にあります。



校の特色

- 広島県西部地域は、広島市を中心に、多種多様な分野の企業の本社・支社が集積し、特に、自動車関連産業、鉄鋼業、電子機器産業などが発展しており、これらのものづくり産業を支える人材を育成しています。
- 約70社が参加いただく賛助会の協力のほか、お客様の車を実際に修理・塗装する訓練や、就職で役立つ各種資格の取得等により今よりひとつ先の就職の実現を支援しています。



自動車好き集まれ / 自動車板金科

自動車板金の仕事をするために必要な技能と資格が取得できます。自動車製造・車体修理に必要な板金・塗装・溶接などの技術・技能を習得し、ものづくり分野で活躍できる人材を目指します。

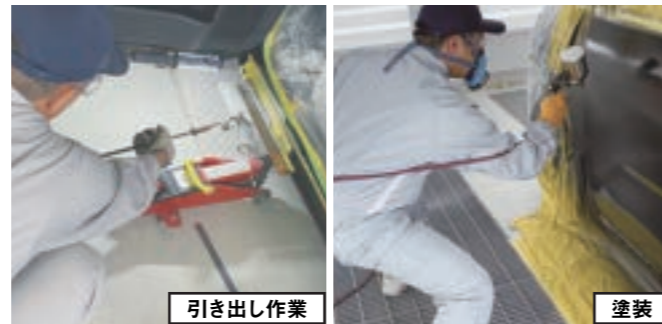


期間	定員	入校	対象者
1年	10人	4月	40歳以下

取得可能資格 ガス溶接技能講習修了証、有機溶剤作業主任者技能講習修了証、アーク溶接特別教育修了証、危険物取扱者(乙種第4類)

就職率 (2025年度修了生) 100.0%

就職後の仕事 自動車板金・塗装、自動車部品の溶接・製造



引き出し作業

塗装

第二種電気工事士養成施設 / 電気設備科

修了すれば電気工事の仕事をするために必要な電気工事士の資格(第二種電気工事士)が取得できます。「第一種電気工事士」も目指し、高い合格率を誇っています。



期間	定員	入校	対象者
1年	10人	4月	18歳以上40歳以下

取得可能資格 第二種電気工事士(修了時取得)、第一種電気工事士試験合格、電気通信工事担任者(第二級デジタル通信)

就職率 (2025年度修了生) 100.0%

就職後の仕事 電気工事、電気設備管理、制御盤技術者



ケーブル工事実習

金属管工事実習

家を建てるなら / 建築インテリア科

建築大工の養成を柱とした訓練に加え、2級建築施工管理技士補取得を足掛かりに修了後の2級建築士試験へのチャレンジを目指します。また、CAD操作、インテリアコーディネーターの技能を習得します。



期間	定員	入校	対象者
1年	10人	4月	18歳以上40歳以下

取得可能資格 建築大工技能士(2級・3級)、建築CAD検定(2級・3級)、インテリアコーディネーター、2級建築施工管理技士補、二級・木造建築士受験資格(実務経験0年)

就職率 (2025年度修了生) 88.8%(令和8年5月時点)

就職後の仕事 大工、施工管理、設計、内装仕上げ、CADオペレーター、インテリアコーディネーター



企業説明会

木材加工

模擬家屋製作

内装実習(床タイル貼り)

委託訓練

広島県が、民間の教育訓練機関等に委託して行う求職者向けの職業訓練です。民間の教育訓練機関等の教育資源を活用して離職者の多様なニーズに応じた訓練を実施し、必要な知識・技能を習得して早期の就職を支援するものです。国家資格の取得を目的としたコースも設定しています。
受講料は無料です(教科書代や資格取得受験料等は自己負担となります)。

対象者 公共職業安定所(ハローワーク)の受講指示、受講推薦または支援指示が受けられる方
訓練地域 広島、呉、東広島、三次、福山 ※福山地域での委託訓練については、P8をご覧ください →

訓練コース(広島・呉・東広島・三次地域) 【主な訓練コース(R7参考)】R7実績:計39コース

訓練期間	分野	訓練科名
3か月	介護	介護職員初任者研修・障害福祉科(広島)
	事務	医療事務・コンピュータ養成科(広島)、医療事務・調剤事務科(広島)、ITスキル・総務経理事務科(広島)、オフィスビジネス科(東広島)、パソコンマスター科(東広島)、パソコン専科(東広島)、OAビジネス科(三次)、パソコン実務科(三次)、経理パソコン事務科(三次)
	サービス	観光ビジネス科(広島)
	IT	学んで実践できるOffice&IT科(広島)、Web制作×デザイン×ビジネス活用科(広島)、ITビジネス科(三次)
4~6か月	介護	介護職員実務者養成科(広島)
	事務	簿記+PC基礎科(広島)、医療事務スペシャリスト科(広島)
	IT	実践Java+Pythonプログラマー育成科(広島)、AI×ITスキル向上科(広島)、ゼロから学ぶ!ITエンジニア養成科(広島)、DX時代に対応するIT活用オフィスワーク+Web更新習得科(広島)
1~2年	福祉	社会福祉士養成科(広島)、精神保健福祉士養成科(広島)
	介護	介護福祉士養成科(広島)
	IT	情報管理科(広島)

☆令和8年度新設コース(訓練期間2年)保育士養成科(広島)、栄養士養成科(広島)
※詳しくは、広島校HPをご覧ください。

広島校

呉校

福山校

三次校

募集案内

年間行事など

障害者校

広島校

呉校

福山校

三次校

募集案内

年間行事など

障害者校

呉高等技術専門校

海と共に歴史を刻み発展してきたまち、呉。それを支えた「技」を伝え「人」を育てます。



校の特色

- 呉地域は造船、鉄鋼、精密加工機械製造、パルプ産業などの製造業を中心とした工業技術の集積があり、これらを支えるものづくり産業を担う人材の育成を図っています。
- 呉校賛助会(当校の企業応援団)の会員数は約140社で、会社見学の受入やインターンシップ等の支援を通して就職をバックアップしています。



溶接加工科

溶接・板金の知識や技能、機器の操作を基礎から段階的に学習し、自動車、造船、鉄鋼などものづくりの分野で活躍できるスペシャリストを目指します。



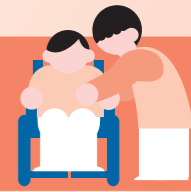
期間	定員	入校	対象者
1年	10人	4月	50歳以下

取得可能資格	JIS溶接技能者評価試験(手溶接・半自動溶接・TIG溶接)、ガス溶接技能講習修了証、アーク溶接特別教育修了証、玉掛け技能講習修了証、クレーン等運転業務特別教育修了証
就職率(2025年度修了生)	85.7%(令和8年5月時点)
就職後の仕事	造船・自動車部品の製造、鉄鋼関係



介護サービス科

介護業務に必要な知識技能を基礎から習得し、介護業界で活躍できる人材を目指します。修了後は3年の実務経験で介護福祉士の受験資格を得ることができ、ステップアップを図ることができます。



期間	定員	入校	対象者
6か月	20人	4月・10月	年齢制限なし

取得可能資格	介護福祉士実務者研修修了者、日本語ワープロ検定3級、表計算検定3級、介護事務管理士技能認定
就職率(2025年度修了生)	前期生 100.0% 後期生 92.8%(令和8年5月時点)
就職後の仕事	高齢者介護、障害者支援



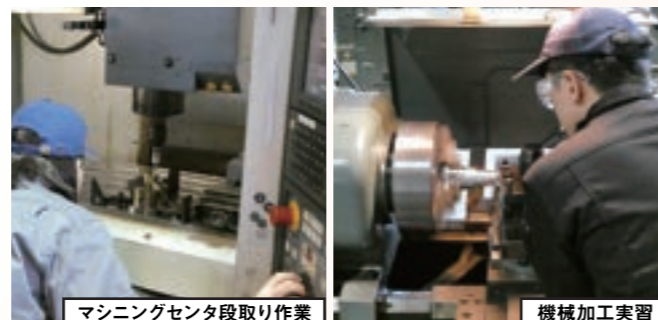
機械システム科

各種工作機械で高精度の機械部品を加工する技術と関連知識を習得します。未経験者でも習得できるように、基礎から指導していき、機械加工のスペシャリストを目指します。



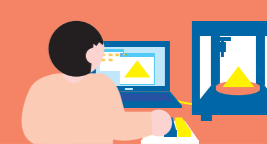
期間	定員	入校	対象者
1年	20人	4月	45歳以下

取得可能資格	3級機械加工技能士(普通旋盤作業)
就職率(2025年度修了生)	100.0%
就職後の仕事	金属部品の加工、組立



CADワーク科

機械設計製図の知識や技能を習得し、CAD(コンピュータによる設計支援ツール)を使用した機械装置の設計製図ができる技術者を目指します。



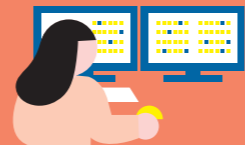
期間	定員	入校	対象者
6か月	20人	4月・10月	年齢制限なし

取得可能資格	3級機械・プラント製図技能士、3次元CAD利用技術者試験2級、3次元CAD利用技術者試験準1級
就職率(2025年度修了生)	前期生 93.3% 後期生 62.5%(令和8年5月時点)
就職後の仕事	機械設計、CADオペレータ



デジタル技術科

国家資格である基本情報技術者試験の合格を目指し、プログラミング、ネットワーク、AI、IoT関連やアプリケーションソフトの知識及び技能を習得して、未来を担うデジタル人材を目指します。



期間	定員	入校	対象者
1年	20人	4月	18歳以上35歳以下

取得可能資格	基本情報技術者試験(A試験免除)、Microsoft Office Specialist (Word, Excel)
就職率(2025年度修了生)	75.0%(令和8年5月時点)
就職後の仕事	プログラマー、システムエンジニア



オープンスクール

校の概要説明、希望科の見学や体験実習などができます。
まずは実際に来て、見て、聞いて専門校の魅力を感じてください。

全体説明

使用機器説明



広島校

呉校

福山校

三次校

募集案内

年間行事など

障害者校

広島校

呉校

福山校

三次校

募集案内

年間行事など

障害者校

福山高等技術専門校

校舎は福山駅の西側、芦田川のすぐそばの閑静な住宅地に位置します。

HP



校の特色

- 広島県東部地域は、造船、自動車部品、鉄鋼など機械金属加工を行う企業が多数存在し、オンリーワン・ナンバーワン企業も多く、ものづくりを支える人材育成を図っています。
- 福山職業訓練協会(当校の企業応援団)の会員数は約90社で、会社説明会や会社見学の受入等を通じて就職をバックアップしています。



自動車整備士養成施設 / 自動車整備科

自動車工学・自動車整備法や整備機器の使用法、各種自動車の点検・分解・組付け・調整法に加え、接客技術も習得し、即戦力人材を目指します。



期間	定員	入校	対象者
2年	20人	4月	高等学校卒業18歳以上30歳以下

取得可能資格	二級自動車整備士(総合)受験資格(修了後2年間実技試験免除)、危険物取扱者(乙種第4類)、ガス溶接技能講習修了証、アーク溶接特別教育修了証 他
就職率(2025年度修了生)	100.0%
就職後の仕事	自動車整備、産業用機械整備、自動車用品販売



エンジンオーバーホール実習



スキャンツールを用いた故障診断実習

溶接はものづくりの要 / 溶接加工科

溶接・板金の技能や機器の操作を基礎から段階的に習得し、修了後はものづくり(自動車、造船、鉄鋼等)分野で活躍できる溶接・板金のスペシャリストを目指します。



期間	定員	入校	対象者
1年	20人	4月	40歳以下

取得可能資格	ガス溶接技能講習修了証、アーク溶接特別教育修了証、JIS溶接技能者評価試験(手溶接・半自動溶接・TIG溶接)
就職率(2025年度修了生)	100.0%
就職後の仕事	造船・自動車部品の製造、鉄鋼関係



溶接基本実習



機械操作基本実習

第二種電気工事士養成施設 / 電気設備科

修了すれば電気工事の仕事をするために必要な第二種電気工事士(国家資格)が取得できます(第二種電気工事士養成施設)。電気的基础から施工、検査、電気制御などの知識、技能を習得します。「第一種電気工事士」取得も目指し、高い合格率を誇っています。
※2025年度 合格率 92%(全国平均 約35%)



期間	定員	入校	対象者
1年	20人	4月	18歳以上40歳以下

取得可能資格	第二種電気工事士(修了時取得)、第一種電気工事士試験合格、電気通信工事担任者(第二級デジタル通信)
就職率(2025年度修了生)	100.0%
就職後の仕事	電気工事、電気設備管理、制御盤技術者



ケーブル工事



金属管工事



合成樹脂管工事



模擬家屋

家を建てるなら / 建築科

建築大工の知識・技能を習得し、建設業界で活躍できる人材を育成します。訓練では模擬家屋を施工し、木造住宅の加工組み立てから室内の仕上げまでを一貫して学びます。



期間	定員	入校	対象者
1年	10人	4月	40歳以下

取得可能資格	建築大工技能士(2級・3級)、建築CAD検定(2級・3級)、二級建築施工管理技士補、二級・木造建築士受験資格(実務経験0年)
就職率(2025年度修了生)	100.0%
就職後の仕事	大工、設計、施工管理



工作実習



模擬家屋実習

委託訓練(福山地域)

【主な訓練コース(R7参考)】R7実績:計18コース

訓練期間	分野	訓練科名
3か月	介護	初任者研修科
	事務	PC簿記会計事務科、簿記・ビジネスIT科、メディカルクラーク科
4~6か月	IT	パソコン活用実務科、即戦力事務員養成PC資格取得科、デジタルビジネスパソコン科
	介護	実務者研修科、介護実務者研修・介護事務科
	事務	経理ビジネス科
2年	IT	Webデザイン科、オフィスビジネス科(企業実習付き)
	介護	介護福祉士養成科

※詳しくは、福山校HPをご覧ください。

手仕上げからプログラミングまで / 機械システム科

高精度の部品を作るためには、日々の技術の積み重ねが大切です。未経験者でも知識・技能が習得できるように、基礎から指導しています。



期間	定員	入校	対象者
1年	10人	4月	18歳以上45歳以下

取得可能資格	3級機械加工技能士(普通旋盤作業)、自由研削用といし取り替え等業務特別教育修了証
就職率(2025年度修了生)	100.0%
就職後の仕事	金属部品の加工、組立、鑄造、設計



NC工作実習



機械工作実習

広島校

呉校

福山校

三次校

募集案内

年間行事など

障害者校

広島校

呉校

福山校

三次校

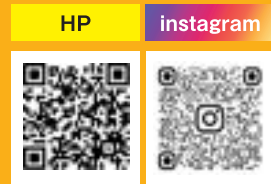
募集案内

年間行事など

障害者校

三次高等技術専門校

三次は自然が満喫できる良いところ、企業を支える技能者育成の貴重な場です。



校の特色

- 地元企業との連携により、豊富な職場見学・企業説明会・職業講話などの機会を訓練生に提供しており、地域就職に強みを持っています。
- 三次校賛助会は県北を中心とする100社以上の企業・団体が構成されており、三次校の運営を支援しています。



自動車整備士養成施設 / 自動車整備科

県北唯一の自動車整備士養成施設です。高度化した自動車整備に対応できるよう知識・技能を習得し、2年間の訓練を通じて二級自動車整備士の資格を取得します。



期間	定員	入校	対象者
2年	20人	4月	高等学校卒業18歳以上30歳以下

取得可能資格	二級自動車整備士(総合)受験資格(修了後2年間実技試験免除)、危険物取扱者(乙種第4類)、ガス溶接技能講習修了証、アーク溶接特別教育修了証 他
就職率(2025年度修了生)	100.0%
就職後の仕事	自動車整備、産業用機械整備、自動車用品販売



ハイブリッド実習



故障診断実習

溶接はものづくりの要 / 溶接加工科

溶接を中心とした基本的な材料加工から塗装まで一連のものづくりに必要な技能を習得し、修了後は地元の製造業全般に就職しています。



期間	定員	入校	対象者
1年	10人	4月	50歳以下

取得可能資格	JIS溶接技能者評価試験(手溶接・半自動溶接・TIG溶接 学科免除)、ガス溶接技能講習修了証、アーク溶接特別教育修了証、玉掛け技能講習修了証、クレーン運転業務特別教育修了証、危険物取扱者(乙種第4類)
就職率(2025年度修了生)	100.0%
就職後の仕事	造船・自動車部品の製造、鉄鋼関係



半自動アーク溶接



アイアンアート製作

家を建てるなら / 建築科

建築の技能と知識をバランスよく学ぶことで、自信をもって建築の世界に入っていくことができます。修了生は多数のハウスメーカーや工務店に就職しています。



期間	定員	入校	対象者
1年	10人	4月	45歳以下

取得可能資格	建築大工技能士(2級・3級)、二級・木造建築士受験の実務経験短縮(実務経験0年)
就職率(2025年度修了生)	100.0%
就職後の仕事	大工、現場監督



木材加工実習



模擬家屋の組立て

介護士を目指すなら / 介護サービス科

介護業務に必要な知識、技能を基礎から習得します。特別養護老人ホーム、介護老人保健施設等で働く介護員を目指します。



期間	定員	入校	対象者
6か月	20人	4月・10月	年齢制限なし

取得可能資格	介護福祉士実務者研修修了者、日本語ワープロ検定、表計算検定、介護事務管理士技能認定
就職率(2025年度修了生)	前期生 90.0% 後期生 100.0%
就職後の仕事	高齢者介護、障害者支援



シーツ交換



医療的ケア

2026年度 10/31 (土) 技能祭

昨年度は主に小学生等を対象としたイベントとして開催しました。仕事体験やものづくり体験など、各科で多彩な催しを準備し、制作物は一部持ち帰り可能となっています。このイベントを通じて、技能・技術への関心や、ものづくりの楽しさを体験していただけます。



介護職未経験セミナー 来て・見て・体験! ～介護と訓練～

介護の仕事に興味のある方や介護の資格取得を目指している方等に介護職の説明や職業訓練についてわかりやすく説明します。さらに、実習体験や個別相談会を合わせて開催し、実際の訓練の体験や受講内容をより詳しく知ることができます。



高等技術専門校 募集案内

募集日程

2027年4月入校生【2年課程、1年課程、6か月課程】(広島校、呉校、福山校、三次校)

	第1期選考	第2期選考
応募対象者(注1)	新規卒業見込者	すべての求職者(注2)及び新規卒業見込者(志望科により年齢制限(注3)が異なります。詳細は各校のページを参照ください。)
応募期間	2026年9月18日(金)～ 2026年10月30日(金)(必着)	2027年1月4日(月)～ 2027年2月9日(火)(必着)
選考日	2026年11月17日(火)	2027年2月25日(木)
合格発表	2026年11月27日(金)	2027年3月5日(金)
訓練期間	1年課程:2027年4月6日(火)～2028年3月17日(金) 2年課程:2027年4月6日(火)～2029年3月16日(金) 6か月課程:2027年4月6日(火)～2027年9月22日(水)	

2026年10月入校生【6か月課程】(呉校、三次校)

応募対象者	求職者(注2)
募集期間	2026年7月10日(金)～2026年9月4日(金)(必着)
選考日	2026年9月14日(月)
合格発表	2026年9月24日(木)
訓練期間	2026年10月2日(金)～2027年3月18日(木)

2027年10月入校生【6か月課程】(呉校、三次校)

応募対象者	求職者(注2)
募集期間	2027年7月9日(金)～2027年9月3日(金)(必着)
選考日	2027年9月13日(月)
合格発表	2027年9月21日(火)
訓練期間	2027年10月5日(火)～2028年3月17日(金)

(注1)自動車整備科は、学校教育法による高等学校を卒業した方又はこれと同等以上の方が対象です。
 (注2)公共職業安定所に求職申し込みをし、受講指示、受講推薦又は支援指示が受けられる方です。
 (注3)応募対象者の年齢は、2027年4月1日現在の年齢です。 ※募集人数は、校・科・選考期により異なります。詳細は各校にお問い合わせください。各校ホームページでもご案内しています。また、第2期選考の募集人数は第1期選考の合格状況によって変更することがあります。

各種支援制度

- 授業料の減免について**
経済的状況等により、授業料等の納付が困難と認められた方は、授業料減免制度が活用できます。減免を受けるには申請が必要です。詳しくは、各校にお問い合わせください。
- 公的融資制度について**
次の貸付制度があります。詳しくは各機関のホームページをご覧ください。
 なお、(独)日本学生支援機構の奨学金は利用できませんのでご注意ください。
技能者育成資金融資制度・・・労働金庫を窓口とする制度です。
国の教育ローン・・・・・・(株)日本政策金融公庫を窓口とする制度です。



入校手続きの流れ

	4月入校	10月入校
1 入校願書提出	新規卒業見込者は高等技術専門校へ、求職者はハローワークへ提出してください。	
2 入校選考通知書送付	選考日の1週間前頃に受験者宛に郵送します。	
3 入校選考	志望する高等技術専門校へお越しください。(時間厳守)	
4 合格通知	合格者番号を受験校に掲示するとともに、受験校のホームページにも掲載します。同時に受験者全員に結果を郵送します。	
5 入校料、実習教材費	入校手続きまでに金融機関で納付してください。 (入校料は1年課程および2年課程の18歳以上の方のみ納付。詳しくは合格者宛に通知します。)	
6 入校手続き(入校願提出)	3月(合格者宛に通知します。)	9月下旬(合格者宛に通知します。)
7 入校式	4月上旬(詳しくは入校手続きで案内します。)	10月上旬(詳しくは入校手続きで案内します。)
8 授業料納付	4月末(前期授業料の納付期限) 10月末(後期授業料の納付期限)	—

応募方法

応募者	新規卒業見込者	求職者
提出先	志望する高等技術専門校 (郵送の場合は、簡易書留にしてください。)	住所地の公共職業安定所
提出書類	<ul style="list-style-type: none"> ・入校願書(写真 縦4×3cm1枚/選考料払込証明書貼付(短期課程は不要)) ・封筒2枚(長形3号120×235mm。2枚とも320円分の切手を貼付し、表に自宅の郵便番号、住所、名前を記入のこと。) ・自動車整備科に応募される方は、高等学校卒業(見込)または同等以上の学力を有することを証明する書類 ※調査書の提出は不要です。 	
選考会場	志望する高等技術専門校	
選考時携行品	全校共通 入校選考通知書(応募締切後に郵送します)・筆記用具・消しゴム 福山、三次校のみ スリッパ、脱いだ靴を入れる袋	

※提出書類については、可否に関係なく返却しません。※提出書類に記載された情報については、入校選考受験、合格後の入校手続きで使用します。また、県、高等技術専門校、広島労働局及び公共職業安定所で共有します。

選考方法

筆記試験(国語、数学(計1時間程度))及び面接により、訓練の必要性等を総合的に評価し、可否を判断します。

※各校のホームページから筆記試験の見本問題がダウンロードできます。※選考結果については開示が可能です。詳しくは各校へお問い合わせください。

授業料など (2026年4月1日現在の金額です。応募対象者の年齢は、2027年4月1日現在の年齢です。)

	1年課程・2年課程		6か月課程
	18歳未満	18歳以上	
選考料	不要	2,200円(入校願書提出時までに納付してください。)	不要
入校料	不要	5,650円(入校手続きの日までに納付してください。)	不要
授業料	不要	年額118,800円(4月と10月に半年分を前納してください。)	不要
実習教材費	25,000円～98,000円(入校手続きの日までに納付してください。) 内訳は教科書、作業服代等で志望科により異なります。 詳細は各校にお問い合わせください。なお、訓練修了時に清算し、残金はお返しします。		
取得可能資格の受験料	別途必要(一部無料のものがあります。詳細は各校にお問い合わせください。)		

オープンスクール・見学会のお知らせ

オープンスクール

- 広島校**
6月27日(土) 10月10日(土)
3月6日(土)
- 呉校**
8月2日(日) 1月31日(日)
2月28日(日)
- 福山校**
7月31日(金) 1月24日(日)
- 三次校**
6月13日(土) 8月5日(水)
2月24日(水)



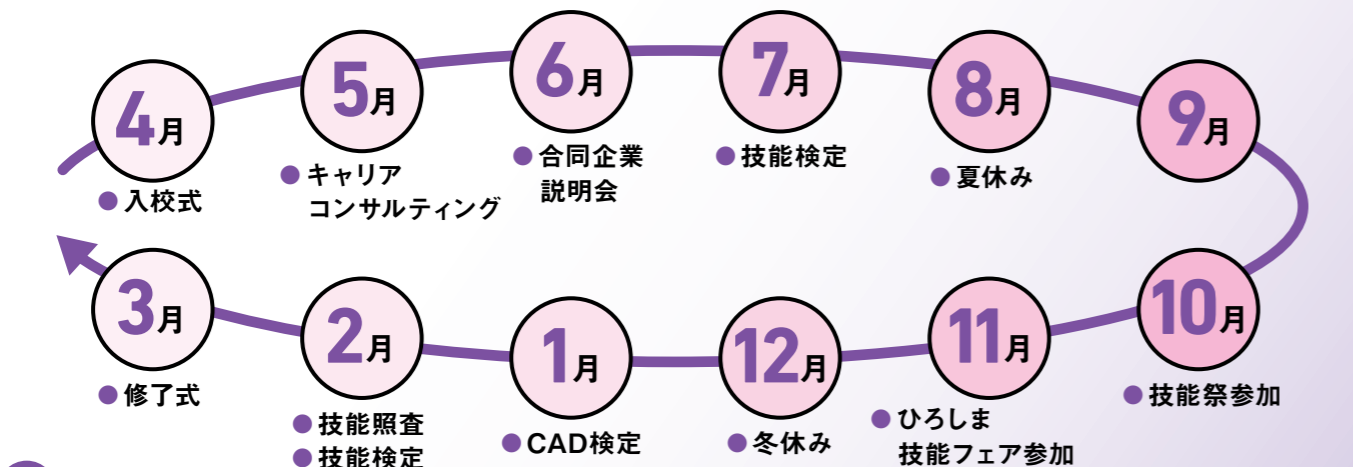
見学会

- 広島校(火曜日開催)**
1月12日 1月19日 1月26日 2月2日 2月9日 2月16日 3月2日
- 福山校**
見学・相談は随時受付
(お電話でお申し込みください。)
- 呉校 毎週水曜日13:30~**
(職業訓練知っ得ツアー)(水曜日開催)
- 三次校**
毎週水曜日13:30~(電話で御確認ください。)
- 6月17日 7月15日 8月26日 10月14日 12月9日 1月20日 3月3日

※詳しくは、各高等技術専門校のホームページをご確認ください。

CAMPUS LIFE

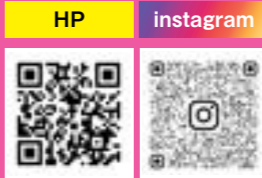
※校や訓練科によって、イベントの有無や時期、内容は異なります。



県が運営するその他の職業能力開発施設

広島障害者職業能力開発校

障害のある方々に、様々な職種についての知識や専門的な技術、技能を習得していただくために、職業能力開発促進法に基づいて国が設置し、県が委託を受けて運営する公共職業能力開発施設です。



〒734-0003 広島市南区宇品東四丁目1-23 TEL082-254-1766 FAX082-254-1716

募集する訓練科目等

訓練期間	訓練科目	定員	応募対象者(年齢は、入校年度の4月1日現在の年齢です。)	
2年	①CAD技術科	15人	18歳以上	知的障害以外で、 ● 身体障害、難病のある方 ● 精神・発達・高次脳機能障害のある方
	②情報システム科	10人		
	③Webデザイン科	10人		
1年	④事務実務科	10人	15歳以上	知的障害以外で、 ● 精神・発達・高次脳機能障害のある方
	⑤OAビジネス科	17人	18歳以上	知的障害以外で、● 身体障害、難病のある方
	⑥音声パソコンコース(OAビジネス科)	3人	15歳以上	知的障害、精神障害以外で、● 視覚障害のある方
	⑦総合実務科	30人		● 知的障害のある方
6か月	⑧チャレンジコース(総合実務科)	5人		知的障害、身体障害以外で、● 発達障害のある方

募集日程

2027年4月入校生

募集科目	募集期間	選考日・試験内容
第1回	2026年9月1日(火)~ 2026年10月13日(火)	2026年11月17日(火)筆記・面接 (応募者多数の場合は11月18日(水)に面接を行う場合があります。)
		2026年11月19日(木)筆記・面接・動作検査(注1) (応募者多数の場合は11月20日(金)に面接を行う場合があります。)
第2回(注2)	2026年12月7日(月)~ 2027年2月1日(月)	2027年2月25日(木)筆記・面接 (応募者多数の場合は2月26日(金)に面接を行う場合があります。)
		2027年2月24日(水)筆記・面接・動作検査(注1)

2026年10月入校生

募集科目	訓練期間	募集期間	選考日・試験内容
⑧チャレンジコース(総合実務科)	2026年10月2日(金)~ 2027年3月18日(木)	2026年7月1日(水)~ 2026年8月26日(水)	2026年9月14日(月) 筆記・面接・動作検査(注1)

(注1) 動作検査は⑦、⑧の総合実務科(チャレンジコース含む)のみ行います。(注2) 第2回選考は、第1回選考で定員に満たない科のみの選考です。

- 授業料は無料です。(教科書・資格取得に係る受験料・作業服等の費用は自己負担です。)
- ハローワークで職業訓練受講指示を受けて入校された方は、受講状況に応じて、雇用保険の延長給付や訓練手当の支給が受けられます。
- 通校が困難で、一定の要件を満たす方は、寮に入ることができます。
- 募集・見学等の詳細については当校にお問い合わせください。