

産業廃棄物処理計画実施状況報告書

2025年 5月 19日

広島県知事 様

提出者

住所 広島県三次市南畑敷町870-32

氏名 丸善製薬株式会社 三次工場

工場長 梶矢 哲博

電話番号 0824-63-2623

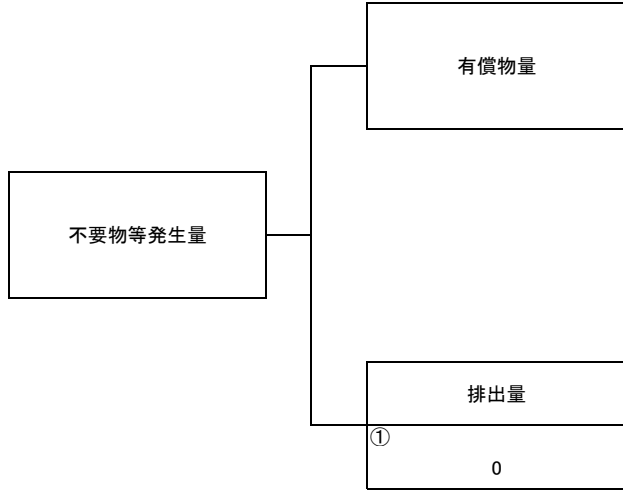
廃棄物の処理及び清掃に関する法律第12条第10項の規定に基づき、2024年度の産業廃棄物処理計画の実施状況を報告します。

| | | | |
|--------------------------|------------------|---------------------------|-----|
| 事業場の名称 | 丸善製薬株式会社 三次工場 | | |
| 事業場の所在地 | 広島県三次市南畑敷町870-32 | | |
| 事業の種類 | 製造業 | | |
| 産業廃棄物処理計画における計画期間 | 2024年4月～2025年3月 | | |
| 産業廃棄物処理計画における目標値 | | 別紙4のとおり | |
| 項目 | 目標値 | 項目 | 目標値 |
| 排出量 | t | 全処理委託量 | t |
| 自ら再生利用を行う産業廃棄物の量 | t | 優良認定処理業者への処理委託量 | t |
| 自ら熱回収を行う産業廃棄物の量 | t | 再生利用業者への処理委託量 | t |
| 自ら中間処理により減量する産業廃棄物の量 | t | 認定熱回収業者への処理委託量 | t |
| 自ら埋立処分又は海洋投棄処分を行う産業廃棄物の量 | t | 認定熱回収業者以外の熱回収を行う業者への処理委託量 | t |

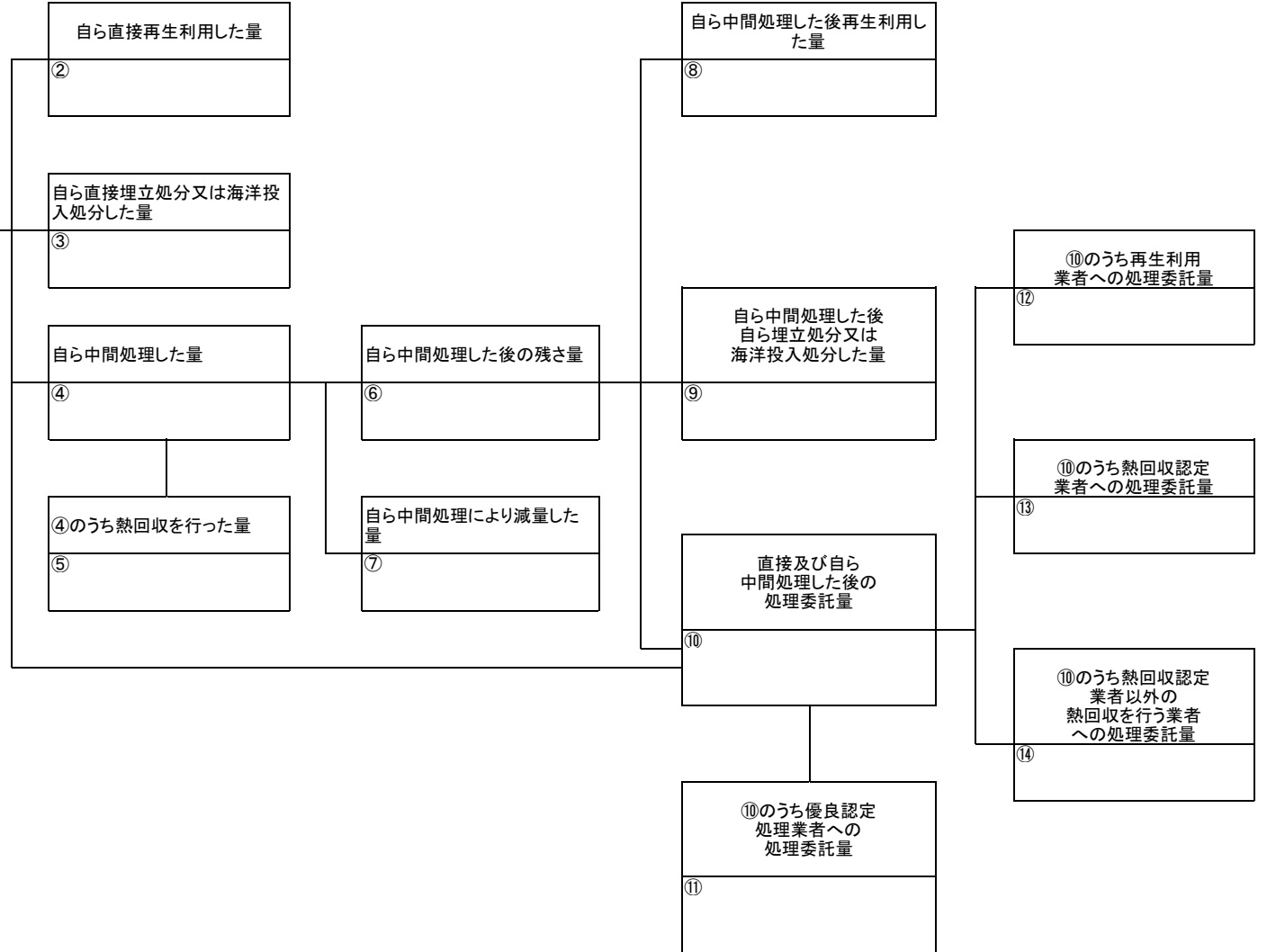
計画の実施状況

(産業廃棄物の種類:)

別紙3のとおり



| 項目 | 実績値 |
|----------------------------|-----|
| ①排出量 | 0 |
| ②+⑧自ら再生利用を行った量 | 0 |
| ⑤自ら熱回収を行った量 | 0 |
| ⑦自ら中間処理により減量した量 | 0 |
| ③+⑨ 自ら埋立処分又は海洋投入処分を行った量 | 0 |
| ⑩全処理委託量 | 0 |
| ⑪優良認定処理業者への処理委託量 | 0 |
| ⑫再生利用業者への処理委託量 | 0 |
| ⑬熱回収認定業者への処理委託量 | 0 |
| ⑭熱回収認定業者以外の熱回収を行う業者への処理委託量 | 0 |



(第3面)

備考

- 1 翌年度の6月30日までに提出すること。
- 2 「事業の種類」の欄には、日本標準産業分類の区分を記入すること。
- 3 「産業廃棄物処理計画における目標値」の欄には、項目ごとに、産業廃棄物処理計画に記載した目標値を記入すること。
- 4 第2面には、前年度の産業廃棄物の処理に関して、①～⑭の欄のそれぞれに、(1)から(14)に掲げる量を記入すること。
 - (1) ①欄 当該事業場において生じた産業廃棄物の量
 - (2) ②欄 (1)の量のうち、中間処理をせず直接自ら再生利用した量
 - (3) ③欄 (1)の量のうち、中間処理をせず直接自ら埋立処分又は海洋投入処分した量
 - (4) ④欄 (1)の量のうち、自ら中間処理をした産業廃棄物の当該中間処理前の量
 - (5) ⑤欄 (4)の量のうち、熱回収を行った量
 - (6) ⑥欄 自ら中間処理をした後の量
 - (7) ⑦欄 (4)の量から(6)の量を差し引いた量
 - (8) ⑧欄 (6)の量のうち、自ら利用し、又は他人に売却した量
 - (9) ⑨欄 (6)の量のうち、自ら埋立処分及び海洋投入処分した量
 - (10) ⑩欄 中間処理及び最終処分を委託した量
 - (11) ⑪欄 (10)の量のうち、優良認定処理業者（廃棄物の処理及び清掃に関する法律施行令第6条の11第2号に該当する者）への処理委託量
 - (12) ⑫欄 (10)の量のうち、処理業者への再生利用委託量
 - (13) ⑬欄 (10)の量のうち、認定熱回収施設設置者（廃棄物の処理及び清掃に関する法律第15条の3の3第1項の認定を受けた者）である処理業者への焼却処理委託量
 - (14) ⑭欄 (10)の量のうち、認定熱回収施設設置者以外の熱回収を行っている処理業者への焼却処理委託量
- 5 第2面の左下の表には、項目ごとに、産業廃棄物処理計画に記載したそれぞれの実績値を記入すること。
- 6 産業廃棄物の種類が2以上あるときは、産業廃棄物の種類ごとに、第2面の例により産業廃棄物処理計画の実施状況を明らかにした書面を作成し、当該書面を添付すること。
- 7 ※欄は記入しないこと。

別紙3-その1(廃棄物処理法-産業廃棄物処理計画実施状況報告書)
(2024 年度実績)

単位:トン/年

| 産業廃棄物の種類 | ① | ② | ③ | ④ | ⑤ | ⑥ | ⑦ | ⑧ | ⑨ | ⑩ | ⑪ | ⑫ | ⑬ | ⑭ |
|-----------------------|------|-------------|---------------------|-----------|--------------|---------------|----------------|-------------------|-----------------------------|---------------------|---------------------|-------------------|--------------------|-------------------------------|
| | 排出量 | 自ら直接再生利用した量 | 自ら直接埋立処分又は海洋投入処分した量 | 自ら中間処理した量 | ④のうち熱回収を行った量 | 自ら中間処理した後の残さ量 | 自ら中間処理により減量した量 | 自ら中間処理した後、再生利用した量 | 自ら中間処理した後、自ら埋立処分又は海洋投入処分した量 | 直接及び自ら中間処理した後の処理委託量 | ⑩のうち優良認定処理業者への処理委託量 | ⑩のうち再生利用業者への処理委託量 | ⑩のうち熱回収認定業者への処理委託量 | ⑩のうち熱回収認定業者以外の熱回収を行う業者への処理委託量 |
| 燃え殻 | | | | | | | | | | | | | | |
| 汚泥 | 716 | 25 | | | | | | | | 691 | 691 | | | |
| 廃油 | | | | | | | | | | | | | | |
| 廃酸 | | | | | | | | | | | | | | |
| 廃アルカリ | | | | | | | | | | | | | | |
| 廃プラスチック類 | 48 | | | | | | | | | 48 | 48 | | | |
| 紙くず | | | | | | | | | | | | | | |
| 木くず | 2 | | | | | | | | | 2 | 2 | | | |
| 繊維くず | | | | | | | | | | | | | | |
| 動植物性残さ | 868 | 206 | | | | | | | | 662 | 662 | | | |
| 動物系固形不要物 | | | | | | | | | | | | | | |
| ゴムくず | | | | | | | | | | | | | | |
| 金属くず | | | | | | | | | | | | | | |
| ガラスくず・コンクリートくず及び陶磁器くず | 1 | | | | | | | | | 1 | 1 | | | |
| 鉱さい | | | | | | | | | | | | | | |
| がれき類 | | | | | | | | | | | | | | |
| 動物のふん尿 | | | | | | | | | | | | | | |
| 動物の死体 | | | | | | | | | | | | | | |
| ばいじん | | | | | | | | | | | | | | |
| | | | | | | | | | | | | | | |
| | | | | | | | | | | | | | | |
| | | | | | | | | | | | | | | |
| 合計 | 1635 | 231 | 0 | 0 | 0 | 0 | 0 | 0 | 0 | 1404 | 1404 | 0 | 0 | 0 |

別紙3-その2

単位:トン/年

| | 実績値 | | | | | | | | | |
|-----------------------|------|-------------|------------|----------------|---------------------|--------|-----------------|---------------|----------------|---------------------------|
| | ① | ②+⑧ | ⑤ | ⑦ | ③+⑨ | ⑩ | ⑪ | ⑫ | ⑬ | ⑭ |
| 産業廃棄物の種類 | 排出量 | 自ら再生利用を行った量 | 自ら熱回収を行った量 | 自ら中間処理により減量した量 | 自ら埋立処分又は海洋投入処分を行った量 | 全処理委託量 | 優良認定処理業者への処理委託量 | 再生利用業者への処理委託量 | 熱回収認定業者への処理委託量 | 熱回収認定業者以外の熱回収を行う業者への処理委託量 |
| 燃え殻 | 0 | 0 | 0 | 0 | 0 | 0 | 0 | 0 | 0 | 0 |
| 汚泥 | 716 | 25 | 0 | 0 | 0 | 691 | 691 | 0 | 0 | 0 |
| 廃油 | 0 | 0 | 0 | 0 | 0 | 0 | 0 | 0 | 0 | 0 |
| 廃酸 | 0 | 0 | 0 | 0 | 0 | 0 | 0 | 0 | 0 | 0 |
| 廃アルカリ | 0 | 0 | 0 | 0 | 0 | 0 | 0 | 0 | 0 | 0 |
| 廃プラスチック類 | 48 | 0 | 0 | 0 | 0 | 48 | 48 | 0 | 0 | 0 |
| 紙くず | 0 | 0 | 0 | 0 | 0 | 0 | 0 | 0 | 0 | 0 |
| 木くず | 2 | 0 | 0 | 0 | 0 | 2 | 2 | 0 | 0 | 0 |
| 繊維くず | 0 | 0 | 0 | 0 | 0 | 0 | 0 | 0 | 0 | 0 |
| 動植物性残さ | 868 | 206 | 0 | 0 | 0 | 662 | 662 | 0 | 0 | 0 |
| 動物系固形不要物 | 0 | 0 | 0 | 0 | 0 | 0 | 0 | 0 | 0 | 0 |
| ゴムくず | 0 | 0 | 0 | 0 | 0 | 0 | 0 | 0 | 0 | 0 |
| 金属くず | 0 | 0 | 0 | 0 | 0 | 0 | 0 | 0 | 0 | 0 |
| ガラスくず・コンクリートくず及び陶磁器くず | 1 | 0 | 0 | 0 | 0 | 1 | 1 | 0 | 0 | 0 |
| 鋳さい | 0 | 0 | 0 | 0 | 0 | 0 | 0 | 0 | 0 | 0 |
| がれき類 | 0 | 0 | 0 | 0 | 0 | 0 | 0 | 0 | 0 | 0 |
| 動物のふん尿 | 0 | 0 | 0 | 0 | 0 | 0 | 0 | 0 | 0 | 0 |
| 動物の死体 | 0 | 0 | 0 | 0 | 0 | 0 | 0 | 0 | 0 | 0 |
| ばいじん | 0 | 0 | 0 | 0 | 0 | 0 | 0 | 0 | 0 | 0 |
| | 0 | 0 | 0 | 0 | 0 | 0 | 0 | 0 | 0 | 0 |
| | 0 | 0 | 0 | 0 | 0 | 0 | 0 | 0 | 0 | 0 |
| | 0 | 0 | 0 | 0 | 0 | 0 | 0 | 0 | 0 | 0 |
| | 0 | 0 | 0 | 0 | 0 | 0 | 0 | 0 | 0 | 0 |
| 合計 | 1635 | 231 | 0 | 0 | 0 | 1404 | 1404 | 0 | 0 | 0 |

別紙4(廃棄物処理法-産業廃棄物処理計画実施状況報告書)

(2024 年度実績)

単位:トン/年

| | 目標値 | | 実績値 |
|---------------------------|--------|----------------------------|------|
| 排出量 | 1670.9 | ①排出量 | 1635 |
| 自ら再生利用を行う産業廃棄物の量 | 165 | ②自ら直接再生利用した量 | 231 |
| 自ら熱回収を行う産業廃棄物の量 | | ⑤自ら熱回収を行った量 | |
| 自ら中間処理により減量する産業廃棄物の量 | | ⑦自ら中間処理により減量した量 | |
| 自ら埋立処分又は海洋投入処分を行う産業廃棄物の量 | | ③自ら埋立処分又は海洋投入処分した量 | |
| 全処理委託量 | 1483.4 | ⑩全処理委託量 | 1404 |
| 優良認定処理業者への処理委託量 | 1483.4 | ⑪優良認定処理業者への処理委託量 | 1404 |
| 再生利用業者への処理委託量 | | ⑫再生利用業者への処理委託量 | |
| 熱回収認定業者への処理委託量 | | ⑬熱回収認定業者への処理委託量 | |
| 熱回収認定業者以外の熱回収を行う業者への処理委託量 | | ⑭熱回収認定業者以外の熱回収を行う業者への処理委託量 | |

産業廃棄物処理計画書

2025年 5月 19日

広島県知事 様

提出者

住所 広島県三次市南畑敷町870-32

氏名 丸善製菓株式会社 三次工場

工場長 梶矢 哲博

電話番号 0824-63-2623

廃棄物の処理及び清掃に関する法律第12条第9項の規定に基づき、産業廃棄物の減量その他その処理に関する計画を作成したので、提出します。

| | |
|---------|----------------------|
| 事業場の名称 | 丸善製菓株式会社 三次工場 |
| 事業場の所在地 | 広島県三次市南畑敷町870-32 |
| 計画期間 | 2025年4月1日～2026年3月31日 |

当該事業場において現に行っている事業に関する事項 **別紙1、2のとおり**

| | |
|-----------------|---|
| ①事業の種類 | 製造業 |
| ②事業の規模 | 資本金 9,800万円 |
| ③従業員数 | 81名 |
| ④産業廃棄物の一連の処理の工程 | 抽出残渣→自社堆肥農場（自ら再生利用） ↓ 優良確定処理業者 ↓ 抽出残渣以外 |

| | | |
|-----------------------|--|-------------------|
| 産業廃棄物の処理に係る管理体制に関する事項 | | 別紙 1、2のとおり |
| (管理体制図) | | |

| | | |
|-------------------|-------------------|-------------------|
| 産業廃棄物の排出の抑制に関する事項 | | 別紙 1、2のとおり |
| ①現状 | 【前年度（ 年度）実績】 | |
| | 産業廃棄物の種類 | |
| | 排出量 | t |
| | (これまでに実施した取組) | |
| ②計画 | 【目標】 | |
| | 産業廃棄物の種類 | |
| | 排出量 | t |
| | (今後実施する予定の取組) | |

| | | |
|----------------|-------------------------------|-------------------|
| 産業廃棄物の分別に関する事項 | | 別紙 1、2のとおり |
| ①現状 | (分別している産業廃棄物の種類及び分別に関する取組) | |
| ②計画 | (今後分別する予定の産業廃棄物の種類及び分別に関する取組) | |

| 自ら行う産業廃棄物の再生利用に関する事項 | | 別紙1、2のとおり | |
|----------------------|----------------------|-----------|---|
| ①現状 | 【前年度（ 年度）実績】 | | |
| | 産業廃棄物の種類 | | |
| | 自ら再生利用を行った産業廃棄物の量 | t | t |
| | (これまでに実施した取組) | | |
| | | | |
| ②計画 | 【目標】 | | |
| | 産業廃棄物の種類 | | |
| | 自ら再生利用を行う産業廃棄物の量 | t | t |
| | (今後実施する予定の取組) | | |
| | | | |
| 自ら行う産業廃棄物の中間処理に関する事項 | | 別紙1、2のとおり | |
| ①現状 | 【前年度（ 年度）実績】 | | |
| | 産業廃棄物の種類 | | |
| | 自ら熱回収を行った産業廃棄物の量 | t | t |
| | 自ら中間処理により減量した産業廃棄物の量 | t | t |
| | (これまでに実施した取組) | | |
| ②計画 | 【目標】 | | |
| | 産業廃棄物の種類 | | |
| | 自ら熱回収を行う産業廃棄物の量 | t | t |
| | 自ら中間処理により減量する産業廃棄物の量 | t | t |
| | (今後実施する予定の取組) | | |

自ら行う産業廃棄物の埋立処分又は海洋投入処分に関する事項

別紙1、2のとおり

| | | | |
|-----|---------------------------|---|---|
| ①現状 | 【前年度（ 年度）実績】 | | |
| | 産業廃棄物の種類 | | |
| | 自ら埋立処分又は海洋投入処分を行った産業廃棄物の量 | t | t |
| | (これまでに実施した取組) | | |
| ②計画 | 【目標】 | | |
| | 産業廃棄物の種類 | | |
| | 自ら埋立処分又は海洋投入処分を行う産業廃棄物の量 | t | t |
| | (今後実施する予定の取組) | | |

産業廃棄物の処理の委託に関する事項

別紙1、2のとおり

| | | | |
|---------------|---------------------------|---|---|
| ①現状 | 【前年度（ 年度）実績】 | | |
| | 産業廃棄物の種類 | | |
| | 全処理委託量 | t | t |
| | 優良認定処理業者への処理委託量 | t | t |
| | 再生利用業者への処理委託量 | t | t |
| | 認定熱回収業者への処理委託量 | t | t |
| | 認定熱回収業者以外の熱回収を行う業者への処理委託量 | t | t |
| (これまでに実施した取組) | | | |

| | | | | |
|--------|-----------------------------------|---|-----------|---|
| ②計画 | 【目標】 | | 別紙1、2のとおり | |
| | 産業廃棄物の種類 | | | |
| | 全処理委託量 | t | t | t |
| | 優良認定処理業者への 処理委託量 | t | t | t |
| | 再生利用業者への 処理委託量 | t | t | t |
| | 認定熱回収業者への 処理委託量 | t | t | t |
| | 認定熱回収業者以外の 熱回収を行う業者への 処理委託量 | t | t | t |
| | (今後実施する予定の取組) | | | |
| ※事務処理欄 | | | | |

備考

- 1 前年度の産業廃棄物の発生量が1,000トン以上の事業場ごとに1枚作成すること。
- 2 当該年度の6月30日までに提出すること。
- 3 「当該事業場において現に行っている事業に関する事項」の欄は、以下に従って記入すること。
 - (1)①欄には、日本標準産業分類の区分を記入すること。
 - (2)②欄には、製造業の場合における製造品出荷額（前年度実績）、建設業の場合における元請完成工事高（前年度実績）、医療機関の場合における病床数（前年度末時点）等の業種に応じ事業規模が分かるような前年度の実績を記入すること。
 - (3)④欄には、当該事業場において生ずる産業廃棄物についての発生から最終処分が終了するまでの一連の処理の工程（当該処理を委託する場合は、委託の内容を含む。）を記入すること。
- 4 「自ら行う産業廃棄物の中間処理に関する事項」の欄には、産業廃棄物の種類ごとに、自ら中間処理を行うに際して熱回収を行った場合における熱回収を行った産業廃棄物の量と、自ら中間処理を行うことによって減量した量について、前年度の実績、目標及び取組を記入すること。
- 5 「産業廃棄物の処理の委託に関する事項」の欄には、産業廃棄物の種類ごとに、全処理委託量を記入するほか、その内数として、優良認定処理業者（廃棄物の処理及び清掃に関する法律施行令第6条の11第2号に該当する者）への処理委託量、処理業者への再生利用委託量、認定熱回収施設設置者（廃棄物の処理及び清掃に関する法律第15条の3の3第1項の認定を受けた者）である処理業者への焼却処理委託量及び認定熱回収施設設置者以外の熱回収を行っている処理業者への焼却処理委託量について、前年度実績、目標及び取組を記入すること。
- 6 それぞれの欄に記入すべき事項の全てを記入することができないときは、当該欄に「別紙のとおり」と記入し、当該欄に記入すべき内容を記入した別紙を添付すること。また、産業廃棄物の種類が3以上あるときは、前年度実績及び目標の欄に「別紙のとおり」と記入し、当該欄に記入すべき内容を記入した別紙を添付すること。また、それぞれの欄に記入すべき事項がないときは、「—」を記入すること。
- 7 ※欄は記入しないこと。

別紙1(廃棄物処理法-産業廃棄物処理計画書)

現状：前年度（ 2024年度）実績量

計画：今年度（ 2025年度）計画量

単位：トン／年

| 産業廃棄物の種類 | 排出抑制に関する事項 | | 自ら行う再生利用に関する事項 | | 自ら行う中間処理に関する事項 | | | | 自ら行う埋立処分等に関する事項 | | 処理委託に関する事項 | | | | | | | | | |
|-----------------------|-------------------|--------|----------------------------------|-----|-------------------------------|----|------------------------------------|----|--|----|----------------------|--------|-------------------------------|--------|-----------------------------|----|------------------------------|----|---|----|
| | 排出量 (前年度実績値の①) | | 自ら再生利用を行う産業廃棄物の量 (前年度実績値の②+⑧) | | 自ら熱回収を行う産業廃棄物の量 (前年度実績値の⑤) | | 自ら中間処理により減量する産業廃棄物の量 (前年度実績値の⑦) | | 自ら埋立処分又は海洋投入処分を行う産業廃棄物の量 (前年度実績値の③+⑨) | | 全処理委託量 (前年度実績値の⑩) | | 優良認定処理業者への処理委託量 (前年度実績値の⑪) | | 再生利用業者への処理委託量 (前年度実績値の⑫) | | 認定熱回収業者への処理委託量 (前年度実績値の⑬) | | 認定熱回収業者以外の熱回収を行う業者への処理委託量 (前年度実績値の⑭) | |
| | 現状 | 計画 | 現状 | 計画 | 現状 | 計画 | 現状 | 計画 | 現状 | 計画 | 現状 | 計画 | 現状 | 計画 | 現状 | 計画 | 現状 | 計画 | 現状 | 計画 |
| 燃え殻 | | | | | | | | | | | | | | | | | | | | |
| 汚泥 | 716.2 | 715 | 25 | 30 | | | | | | | 691.2 | 690 | 691.2 | 690 | | | | | | |
| 廃油 | | | | | | | | | | | | | | | | | | | | |
| 廃酸 | | | | | | | | | | | | | | | | | | | | |
| 廃アルカリ | | | | | | | | | | | | | | | | | | | | |
| 廃プラスチック類 | 47.5 | 47 | | | | | | | | | 47.5 | 45 | 47.5 | 45 | | | | | | |
| 紙くず | | | | | | | | | | | | | | | | | | | | |
| 木くず | 2.3 | 2 | | | | | | | | | 2.3 | 2 | 2.3 | 2 | | | | | | |
| 繊維くず | | | | | | | | | | | | | | | | | | | | |
| 動植物性残さ | 867.9 | 855 | 205.6 | 220 | | | | | | | 662.3 | 622 | 662.3 | 622 | | | | | | |
| 動物系固形不要物 | | | | | | | | | | | | | | | | | | | | |
| ゴムくず | | | | | | | | | | | | | | | | | | | | |
| 金属くず | | | | | | | | | | | | | | | | | | | | |
| ガラスくず・コンクリートくず及び陶磁器くず | 0.6 | 0.4 | | | | | | | | | 0.6 | 0.4 | 0.6 | 0.4 | | | | | | |
| 鉱さい | | | | | | | | | | | | | | | | | | | | |
| がれき類 | | | | | | | | | | | | | | | | | | | | |
| 動物のふん尿 | | | | | | | | | | | | | | | | | | | | |
| 動物の死体 | | | | | | | | | | | | | | | | | | | | |
| ばいじん | | | | | | | | | | | | | | | | | | | | |
| | | | | | | | | | | | | | | | | | | | | |
| | | | | | | | | | | | | | | | | | | | | |
| 合計 | 1634.5 | 1619.4 | 230.6 | 250 | 0 | 0 | 0 | 0 | 0 | 0 | 1403.9 | 1359.4 | 1403.9 | 1359.4 | 0 | 0 | 0 | 0 | 0 | 0 |

多量排出事業者の産業廃棄物処理計画

1. 会社の概要

(1) 会社名

丸善製薬株式会社

(2) 資本金

9800万円

(3) 従業員数

465人

2. 三次工場において現に行っている事業の概要

(1) 従業員数

81人

(2) 製造概要

当工場では植物性原料を抽出・精製し医薬品原料、食品添加物、健康食品等を製造している。

3. 計画期間

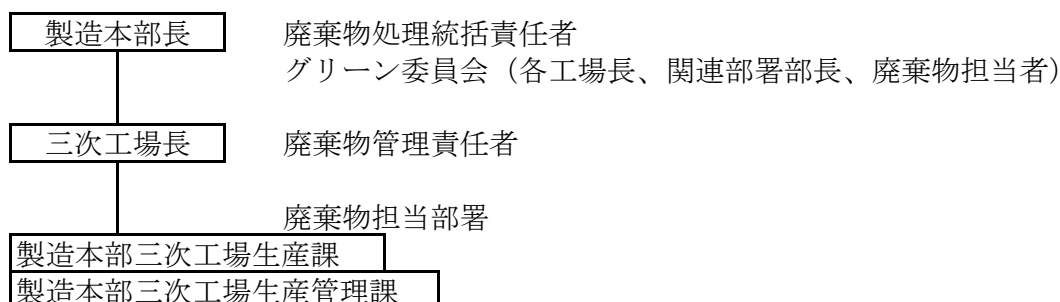
2025年4月1日～2026年3月31日

4. 産業廃棄物の処理に係る管理体制に関する事項

(1) 責任者及び管理組織図

| | | | | |
|---|------------|---|-------|-------|
| | 統括責任者 | 製造本部 | 本部長 | 兼為 剛 |
| | 廃棄物担当者 | 生産課 | 三次工場長 | 梶矢 哲博 |
| | | | 組織人数 | 4名 |
| 割 | グリーン委員会 | ○ゼロ・エミッションに向けて検討 廃棄物の発生抑制、再生利用、中間処理、適正処理の推進、計画的な廃棄物の管理運営を行う上で必要な事項を検討する。 委員長一製造本部長 委員一関連部署課長 廃棄物担当者 | | |
| | 廃棄物処理統括責任者 | ○廃棄物処理方針の策定 ○工場の廃棄物管理基準の策定・改廃 ○廃棄物処理に関する各種事項の決定、承認 | | |
| | 廃棄物管理責任者 | ○廃棄物処理計画の作成 ○廃棄物管理状況の把握と改善策の検討 ○処理業者、再利用業者の調査、選定及び管理 ○委託契約の締結 ○監督官庁への各種報告 ○産業廃棄物管理表等の交付・管理 ○社員に対する教育・啓発 ○その他関係する事項 | | |

廃棄物管理組織



(2) 管理体制の強化

●管理体制（組織）

グリーン委員会

廃棄物の発生抑制、再利用、中間処理、適正処理の推進、計画的な廃棄物の管理運営を行う上で必要な事項を検討する。

(3) 教育・研修

- 発生する廃棄物の種類、発生状況、処理方法、処理に関する留意事項を整理し、従業員等に定期的に教育・研修等を行う。

5. 廃棄物の処理に関する事項

（排出の抑制、分別、再生利用に関する事項を含む）

(1) 基本事項

- 産業廃棄物の適正処理を確保するため、関連する法令、その他の規則を遵守するとともに行政の環境施策に協力する。
- 発生した産業廃棄物は自ら処理することを原則とし、処理業者に委託する場合であっても、収集運搬から処分に至るまで確認し的確に管理する。
- 最終処分量の削減、再生利用の拡大等について、数値目標及びその達成時期を定め実施する。また、これら処理に関する目標及び計画は、定期的に必要な見直しを行う。

(2) 産業廃棄物の排出抑制に関する事項

- 原料の殆どは海外からの輸入品である。原料の一次加工品を輸入することで発生抑制を図っており、継続して取り組んで行く。
- 包装材料のポリ容器は洗浄後の再利用とリサイクル業者への委託により減量化を図っている。

(3) 産業廃棄物の分別に関する事項

- 廃棄物は再生、リサイクル、中間処理、委託処理に分別しそれぞれ種類ごとに分別して保管する。

(4) 産業廃棄物の再利用に関する事項

- 廃棄物の植物性残渣は果実、花、野菜等の土壌改良用堆肥として加工され一部商品化している。今後も継続し、拡大して行くよう検討する。
- 当工場では植物性原料を使用し抽出から精製を行っており、上記の通り抽出残渣は近隣農家、自社農園で堆肥化有効利用されている。
- ポリ袋の再利用による減量化を図る。

(5) 産業廃棄物の処理の委託に関する事項

- 液体残渣や排水ピットからの汚泥は水分が高く、自社堆肥場では処理が困難で業者委託を行っている。濃縮及び脱水方法を検討し、出来る限り自社堆肥化を図る。
- ポリ袋は入庫原料、中間品の包材として多く使用されている。このポリ袋を洗浄後再利用することと、再生業者に委託することにより委託処分量の削減を図る。

