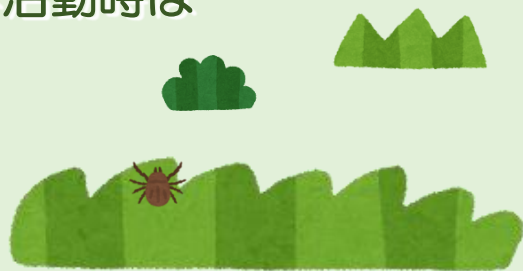


農作業、山菜とり、草刈りなどの野外活動時は

# ダニに注意！

— 咬まれない対策が大切です —



## ダニが媒介する感染症について

野山に生息するダニに咬まれ、そのダニが病原体をもっていた場合、重症熱性血小板減少症候群(SFTS)、日本紅斑熱、つつが虫病などに感染することがあります。

感染症名	潜伏期間 (日)	症状		治療薬
		初期症状	特徴	
<b>SFTS</b> (マダニが媒介)	6~14	倦怠感 悪寒 急な発熱 (38~40℃)	<ul style="list-style-type: none"> <li>発疹 (日本紅斑熱、つつが虫病) 発熱の後にやや遅れて、体幹部や四肢に米粒大~小豆大の紅斑が出る (痛み・かゆみはない。日本紅斑熱の場合は、手のひらに見られることもある)</li> <li>刺し口 衣服に隠れた皮膚の柔らかい部分にある場合が多く、「かさぶた」が形成される (つつが虫の刺し口のかさぶたは、日本紅斑熱より大きくわかりやすい)</li> <li>消化器症状 食欲不振、嘔気、嘔吐、腹痛、下痢など</li> <li>その他の症状 頭痛、筋肉痛、リンパ節腫脹など</li> </ul>	あり ※
<b>日本紅斑熱</b> (マダニが媒介)	2~8		あり	
<b>つつが虫病</b> (ツツガムシが媒介)	5~14		あり	

※ ただし、妊婦又は妊娠している可能性のある女性等には使用できません。

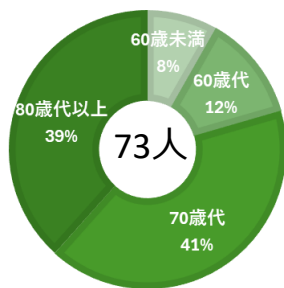
## 広島県内の発生状況

### 年齢別 ▶

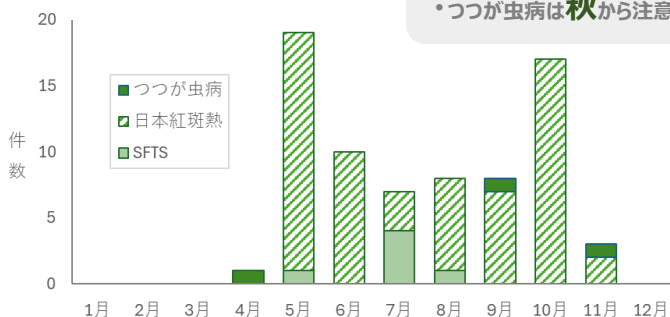
R7年1月~12月  
SFTS、日本紅斑熱、つつが虫病

Point!

・約9割は60歳以上



### ▼月別 (R7年1月~12月)

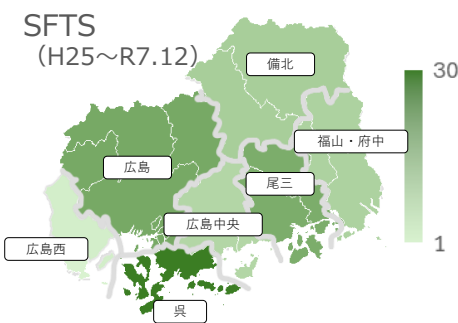


Point!

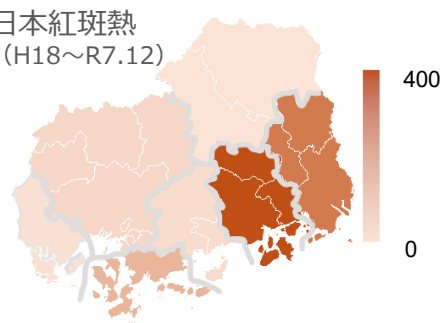
- ・春から秋にかけて多い
- ・つつが虫病は秋から注意

### ▼推定感染地域別 (二次保健医療圏毎の累計)

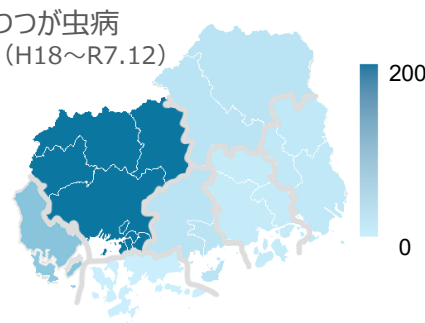
SFTS  
(H25~R7.12)



日本紅斑熱  
(H18~R7.12)



つつが虫病  
(H18~R7.12)



## マダニやツツガムシに咬まれないようにするには？

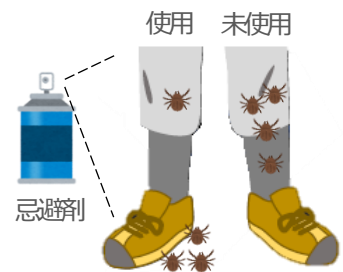
- マダニ等が服や髪の中に入り込めないように、服装に気を付けましょう。
- 野外活動後は、着用していた衣類を屋外ではたき、すぐに洗濯するなど長時間放置しないようにしましょう。
- 入浴やシャワー中にマダニがついていないか確認しましょう。



- ☑ 長袖、長ズボン、帽子を着用しましょう
- ☑ 首にはタオルを巻くか、ハイネックのシャツを着用しましょう
- ☑ シャツの袖口は軍手や手袋の中に入れてみましょう
- ☑ シャツの裾はズボンの中に入れてみましょう
- ☑ ズボンの裾は靴下や長靴に入れてみましょう

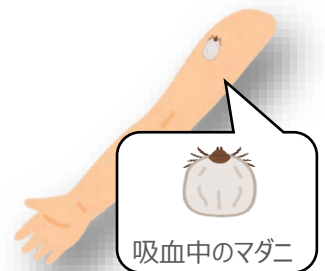
## 防虫スプレーは有効？

- マダニに対する忌避剤（ディート、イカリジン）が含まれる製品を使いましょう。
- 衣服の開口部、肌の露出部、腰から下等マダニが付きやすい部分に使用しましょう。
- 忌避剤を使用しても完全に防げるわけではないため、様々な防護手段と組み合わせてください。



## マダニが吸血している！マダニやツツガムシに咬まれた！どうしたらいい？

- 吸血中のマダニを見つけたときは、皮膚科等の医療機関で処置をしてもらいましょう。（無理に引き抜こうとすると、マダニの一部が皮膚内に残ってしまったり、マダニの体液を逆流させてしまったりする恐れがあります。）
- マダニ等に咬まれた後、2週間程度は体調の変化に注意してください。発熱などの症状が現れた場合は、すぐに医療機関（内科・皮膚科等）を受診してください。
- 受診の際は、「マダニ等に咬まれたこと」「いつ・どこで」「何をしていたか」などを医師に伝えてください。



## マダニ等・ダニ媒介感染症に関する問合せ



広島県健康福祉局 健康危機管理課 感染症・疾病管理センター（ひろしまCDC）  
Hiroshima Prefectural Center for Disease Control and Prevention  
TEL：082-513-3079（ダイヤルイン）  
（参考資料）「マダニ対策、今できること」国立健康危機管理研究機構



詳しくお知りになりたい方はこちら



広島県 マダニ

検索

