

令和6年

# 旅券発給の概要

令和7年5月

広島県地域政策局国際課

# はじめに

## 1 旅券とは

旅券（パスポート）は、日本国政府が発行する公文書で、所持人が日本国民であることを国際的に証明し、その人が安全に旅行でき、必要に応じて保護や援助を受けられるよう、外国政府に要請するものです。

旅券には「公用旅券」と「一般旅券」があります。

公用旅券は、主に国の用務で外国に渡航する場合に発給される旅券で、国（外務省）が直接取り扱っています。

その他の場合に発給される旅券が一般旅券で、国内では都道府県（国外では在外公館）が取り扱っています。なお、広島県では、旅券に関する申請の受付や交付の事務を市町に移譲して行っています。

## 2 「旅券発給の概要」について

この「旅券発給の概要」は、令和6（2024）年1月から同年12月までの1年間に、広島県で取り扱った一般旅券の申請、発行、交付の状況を取りまとめたものです。

申請件数は、発給、査証欄増補等の各手続について、申請を受理した件数です。後日、申請取下げ等になったものも含まれます。

発行件数は、発給申請に基づいて、新しい旅券を発行した件数です。

交付件数は、発給、査証欄増補等の各申請に基づき、旅券を交付した件数です。

なお、令和5年3月27日から、旧来の記載事項変更申請と査証欄増補申請を一本化した「残存有効期間同一旅券申請」が開始されており、本資料では、令和5年をはさむ経年報告表において、同日前と同日以降申請分でそれぞれの制度区分によって集計しています。

### 【利用上の注意】

- (1) 申請、発行、交付の各件数は、次の理由により一致しません。
  - ① 申請と交付には発給以外の手続も含まれますが、発行は発給のみが対象になります。
  - ② 発給申請が受理されても、申請取下げ、旅券の未受領等により、発行や交付まで至らない場合があります。
  - ③ 申請から発行、交付まで同一年内に完結しない場合があります。
- (2) 構成比については、小数第二位を四捨五入しているため、合計しても100にならない場合があります。

### 【参考資料】

- (1) 「旅券統計」（外務省領事局旅券課）
  - ・「有効旅券数」のデータについては、外務省発行分（外務省旅券課及び在外公館で発行されたもので、公用旅券を含む。）を除いて使用しています。
- (2) 「出入国管理統計」（法務省大臣官房司法法制部）
  - ・「出国日本人」のデータについては、住所地が「外国」又は「不詳」であるものを除いて使用しています。
- (3) 「人口推計」（総務省統計局）
  - ・人口比の算出に当たっては、各年10月1日現在の日本人人口を使用しています。

# 目 次

1	申 請	1
	図 1 申請件数の推移（広島県）	
	(1) 月別の状況	
	表 1 月別申請件数（広島県）	
	図 2 月別申請件数（広島県）	
	(2) 市町（申請先）別の状況	
	表 2 市町別申請件数（広島県）	
	図 3 市町別申請件数の構成（広島県）	
	表 2-2 市町窓口の他市町住民利用件数（広島県）	
	表 2-3 市町別オンライン申請件数（広島県）	
2	発 行	6
	表 3 月別発行件数（広島県）	
	表 4 年次別発行件数（広島県・全国）	
	表 5 年齢別・性別発行件数（広島県・全国）	
	図 4 年齢別・性別発行件数（広島県）	
	表 6 都道府県別発行件数（上位 25 都道府県）	
3	交 付	9
	表 7 月別交付件数（広島県）	
	表 8 市町別交付件数（広島県）	
4	有効旅券数	10
	表 9 各年末現在有効旅券数（広島県・全国）	
	表 10 発行都道府県別有効旅券数（上位 25 都道府県）	
5	出国者の状況	11
	表 11 出国者数（広島県・全国）	
	表 12 都道府県別出国者数（上位 25 都道府県）	
<b>【参考資料】</b>		
1	申 請	12
	表 13 年次別・月別申請件数（広島県）	
	表 14 年次別・種類別申請件数（広島県）	
	表 15 市町別・月別申請件数（広島県）	
2	発 行	15
	表 16 年次別・月別発行件数（広島県）	
	表 17 年次別・年齢別発行件数（広島県）	
	表 18 年次別・性別発行件数（広島県・全国）	
	表 19 年次別・都道府県別発行件数	
	表 20 年次別・都道府県別人口千人当たり発行件数	
3	交 付	19
	表 21 年次別・月別交付件数（広島県）	
	表 22 年次別・種類別交付件数（広島県）	
	表 23 市町別・月別交付件数（広島県）	
4	有効旅券	22
	表 24 発行都道府県別有効旅券数（各年末現在）	
	表 25 発行都道府県別人口千人当たり有効旅券数（各年末現在）	
5	出国者	24
	表 26 年次別・都道府県別出国者数	
	表 27 年次別・都道府県別人口千人当たり出国者数	
6	旅券関係年表	26

# 1 申請

令和6（2024）年の広島県の旅券申請件数は66,457件で、前年の56,274件に比べて10,183件（18.1%）の増加となりました。

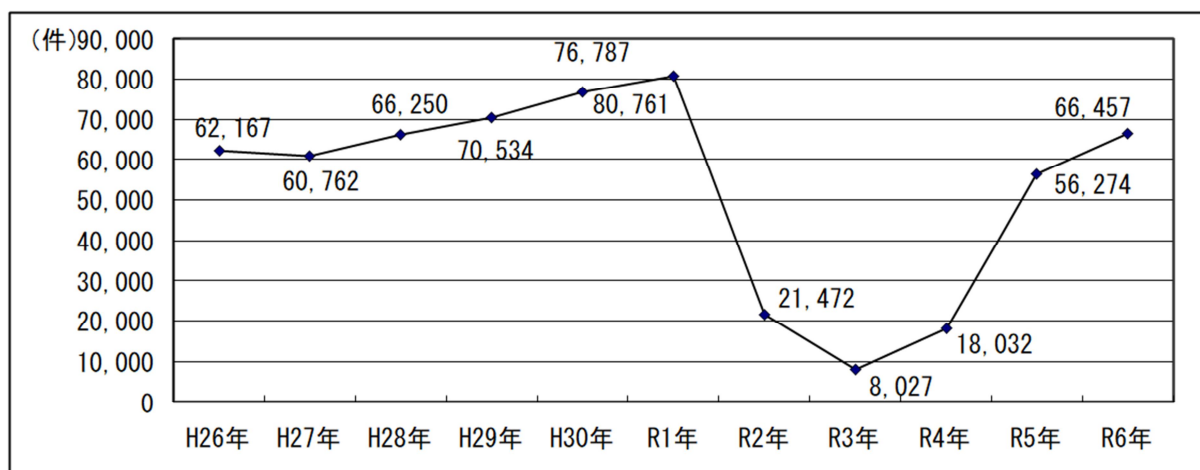
令和2（2020）年1月ごろに始まった新型コロナウイルス感染症の世界的な大流行に伴い、旅券申請件数はそれまでの1割程度まで減少しましたが、令和6年はコロナ禍直前の概ね8割程度まで回復したことになります。

## 【近年の動向】

旅券の申請件数は、IC旅券の発行が開始された平成18（2006）年に、直近の最大となる84,803件に上りましたが、その後減少傾向に転じました。これは、平成20（2008）年から平成21（2009）年にかけての世界的な金融危機、また平成25（2013）年には、切替時期を迎えた旅券の数が前年に比べ大きく減少したこと（注）に加え、円安や中国・韓国との歴史問題を背景に海外渡航者数が減少したことなどが影響しているものと見られ、平成27（2015）年には60,762件と、近年では最も少ない件数となりました。その後は、海外渡航者数の増加を反映し、申請件数は、平成28（2016）年以降、毎年増加していましたが、令和2（2020）年から上記のとおり大幅に減少しました。なおコロナ禍による影響は、世界保健機関（WHO）が令和5（2023）年5月に「緊急事態宣言」（令和2（2020）年1月発出）終了を発表したこと等に伴い概ね終息したものと考えられ、令和6（2024）年は、平成28（2016）年と同水準まで申請数が回復しています。

注）その10年前の平成15（2003）年に、当時のイラク情勢の緊迫化に伴うテロへの懸念やSARS（重症急性呼吸器症候群）の流行などの影響により、旅券の発行件数が大きく落ち込み、10年有効旅券の発行数も前年に比べて1万冊以上減少しました。

図1 申請件数の推移（平成25年～令和6年）（広島県）



## (1) 月別の状況

例年、申請件数が多くなるのは、5月から8月にかけてで、特に8月に最も多くなります。一方、その前後の期間は、相対的に少なくなる傾向にあります。

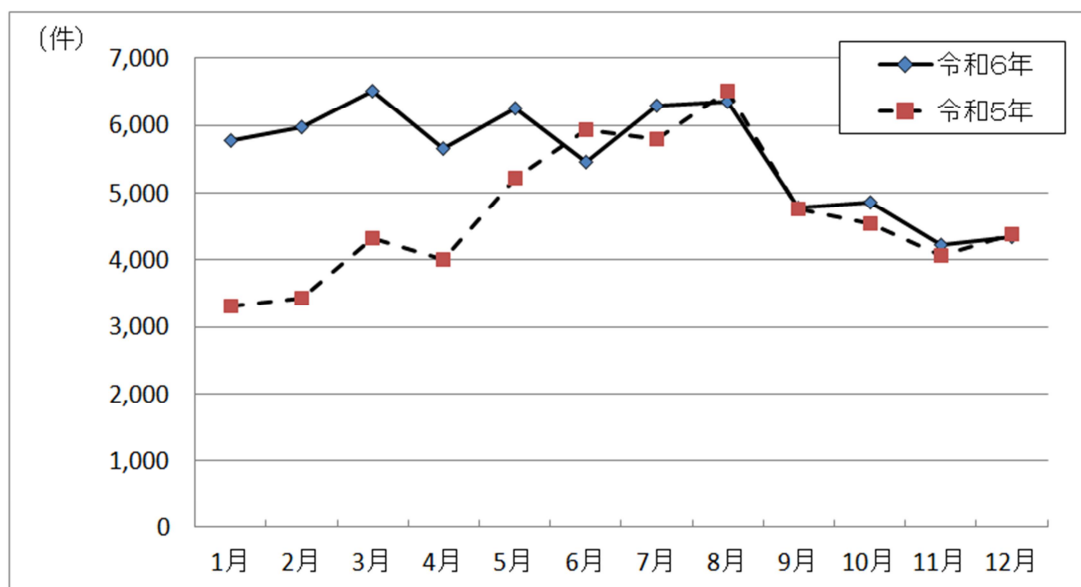
令和6（2024）年は、3月が最多月となりました。なおコロナ禍中においては、上記の傾向から大きく外れる状況でしたが、令和5（2023）年以降は、概ね従前の傾向に復しつつあります。

表1 月別申請件数（広島県）

(単位：件，%)

	令和6年				令和5年	
	月計	前年同月比	累計	前年同期比	月計	累計
1	5,779	174.2	5,779	174.2	3,317	3,317
2	5,972	174.4	11,751	174.3	3,424	6,741
3	6,507	150.6	18,258	165.1	4,321	11,062
4	5,651	141.2	23,909	158.7	4,002	15,064
5	6,249	119.8	30,158	148.7	5,216	20,280
6	5,453	92.0	35,611	135.9	5,928	26,208
7	6,294	108.7	41,905	131.0	5,790	31,998
8	6,353	97.5	48,258	125.3	6,516	38,514
9	4,783	100.5	53,041	122.6	4,758	43,272
10	4,851	106.6	57,892	121.1	4,549	47,821
11	4,216	103.6	62,108	119.7	4,070	51,891
12	4,349	99.2	66,457	118.1	4,383	56,274
計	66,457	—	—	—	56,274	—

図2 月別申請件数（広島県）



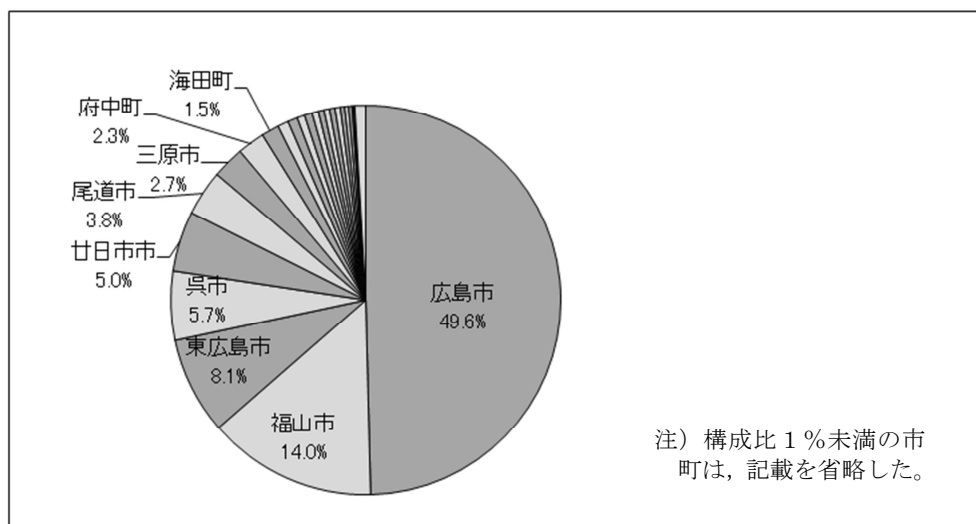
(2) 市町（申請先）別の状況

広島市での申請が 32,967 件（49.6%）と県内での申請のほぼ半数を占めています。以下、福山市（9,311 件（14.0%））、東広島市（5,354 件（8.1%））、呉市（3,802 件（5.7%））、廿日市市（3,325 件（5.0%））、尾道市（2,501 件（3.8%））の順になっています。

表 2 市町別申請件数（広島県）

(単位：件，%)									
種別	広島市	呉市	竹原市	三原市	尾道市	福山市	府中市	三次市	庄原市
数次往復用旅券	32,967	3,802	351	1,776	2,501	9,311	535	599	315
10年	19,731	2,191	163	957	1,381	5,382	332	322	156
5年	10,343	1,385	165	730	919	3,062	175	234	148
子供	2,260	191	16	74	167	717	28	36	7
残存期間同一	633	35	7	15	34	150	0	7	4
合計	32,967	3,802	351	1,776	2,501	9,311	535	599	315
構成比	49.6	5.7	0.5	2.7	3.8	14.0	0.8	0.9	0.5
紛失・盗難・焼失届	206	28	4	9	13	56	5	4	2
種別	大竹市	東広島市	廿日市市	安芸高田市	江田島市	府中町	海田町	熊野町	坂町
数次往復用旅券	423	5,354	3,325	299	300	1,509	971	424	305
10年	239	3,210	1,914	145	179	895	550	240	184
5年	152	1,770	1,137	127	104	453	325	155	103
子供	24	306	233	24	14	125	74	27	11
残存期間同一	8	68	41	3	3	36	22	2	7
合計	423	5,354	3,325	299	300	1,509	971	424	305
構成比	0.6	8.1	5.0	0.4	0.5	2.3	1.5	0.6	0.5
紛失・盗難・焼失届	4	28	17	0	3	8	3	1	2
種別	安芸太田町	北広島町	大崎上島町	世羅町	神石高原町	市町計	広島県	合計	
数次往復用旅券	48	237	188	213	99	65,852	587	66,439	
10年	22	127	74	83	52	38,529	356	38,885	
5年	18	96	108	124	41	21,874	206	22,080	
子供	8	13	4	6	5	4,370	22	4,392	
残存期間同一	0	1	2	0	1	1,079	3	1,082	
その他	—	—	—	—	—	—	18	18	
合計	48	237	188	213	99	65,852	605	66,457	
構成比	0.1	0.4	0.3	0.3	0.1	99.1	0.9	100.0	
紛失・盗難・焼失届	0	3	0	1	2	399	23	422	

図 3 市町別申請件数の構成（広島県）



### (3) 市町窓口の他市町住民利用件数

広島県は、一般旅券発給申請等の事務を全市町に移譲しており、かねて各市町窓口では、当該市町住民の旅券事務を受け付けていましたが、令和元（2019）年12月2日から、住所地のいかんに関わらずすべての県内市町の窓口が利用できる窓口拡大措置を開始しました。

令和6（2024）年中に他市町窓口を利用して申請された件数は、申請全体の3.9%となっています。

表2-2 市町窓口の他市町住民利用件数（広島県）

県内住民の申請件数 A	うち住所地以外の市町 窓口の利用件数 B	他市町窓口を利用した 申請の割合 A/B
64,473	2,519	3.9%

注1）本表の申請件数は、県内住民の申請件数であり、県外住民の申請等を含まない。そのため、本表の申請件数は、前記各表の申請件数とは一致しない。

注2）電子申請されたものについては、申請先窓口市町概念が生じないところ、本表は、申請者が選択した交付先市町と住所地の関連により観察している。

#### (4) オンライン申請の状況（令和5年開始）

令和5（2023）年3月27日から、申請時に戸籍の提出を要しない、切替新規申請及び残存有効期間同一旅券申請（査証欄残なしの申請の場合に限る）について、マイナポータルを利用した旅券発給のオンライン申請を開始しました（令和6年から通年化）。

令和6（2024）年中にオンライン申請された件数（前記申請件数の内数）は2,298件で、申請全体の3.5%となっています。

表2-3 市町別オンライン申請件数（広島県）

										(単位：件，%)	
種別	広島市	呉市	竹原市	三原市	尾道市	福山市	府中市	三次市	庄原市		
数次往復用旅券	1,261	101	9	58	88	316	12	16	6		
10年	985	79	8	48	78	253	10	14	4		
5年	234	21	1	9	6	48	2	2	1		
子供	42	1	0	1	4	15	0	0	1		
残存期間同一	0	0	0	0	0	0	0	0	0		
構成比	54.9	4.4	0.4	2.5	3.8	13.8	0.5	0.7	0.3		
種別	大竹市	東広島市	廿日市市	安芸高田市	江田島市	府中町	海田町	熊野町	坂町		
数次往復用旅券	14	214	87	1	2	67	17	11	7		
10年	14	186	68	0	2	54	15	10	4		
5年	0	25	16	1	0	11	2	0	3		
子供	0	3	3	0	0	2	0	1	0		
残存期間同一	0	0	0	0	0	0	0	0	0		
構成比	0.6	9.3	3.8	0.0	0.1	2.9	0.7	0.5	0.3		
種別	安芸太田町	北広島町	大崎上島町	世羅町	神石高原町	市町計					
数次往復用旅券	1	2	4	4	0	2,298					
10年	1	2	2	4	0	1,841					
5年	0	0	2	0	0	384					
子供	0	0	0	0	0	73					
残存期間同一	0	0	0	0	0	0					
構成比	0.0	0.1	0.2	0.2	0.0	100.0					

注1) オンライン申請では申請時に市町に出頭する必要はないため、本表の市町は、申請者が指定した交付先市町により集計した。

広島県では、申請者が交付先市町を任意に選択できるため、交付地と申請者の住所地は一致しない。

注2) 令和5年開始のオンライン申請は、上記のとおり、申請時に戸籍の提出を要しない手続に限られているため、もともとオンライン申請ができる申請数自体が限定されているが、令和6年度中には、申請時に戸籍の提出を要する申請種別（概ねすべての申請種別）においてオンライン申請の運用が開始される予定である。ただし、本概要の観察期間である令和6（2024）年中にはこのオンライン申請の拡大は開始されていない（令和7年3月24日開始）。



## 2 発行

令和6（2024）年の一般旅券の発行件数は66,137件で、前年の55,849件に比べて10,288件（18.4%）の増加となりました。

表3 月別発行件数（広島県）

（単位：件，%）

月	令和6年				令和5年	
	月計	前年同月比	累計	前年同期比	月計	累計
1	5,728	175.5	5,728	175.5	3,264	3,264
2	5,920	176.1	11,648	175.8	3,362	6,626
3	6,384	148.1	18,032	164.9	4,311	10,937
4	5,629	140.5	23,661	158.3	4,007	14,944
5	6,399	125.2	30,060	149.9	5,113	20,057
6	5,361	91.6	35,421	136.7	5,852	25,909
7	6,245	110.6	41,666	132.1	5,644	31,553
8	6,511	97.6	48,177	126.0	6,669	38,222
9	4,613	97.0	52,790	122.8	4,758	42,980
10	4,999	109.6	57,789	121.6	4,563	47,543
11	4,150	101.8	61,939	120.0	4,078	51,621
12	4,198	99.3	66,137	118.4	4,228	55,849
計	66,137	—	—	—	55,849	—

表4 年次別発行件数（広島県・全国）

（単位：件，%）

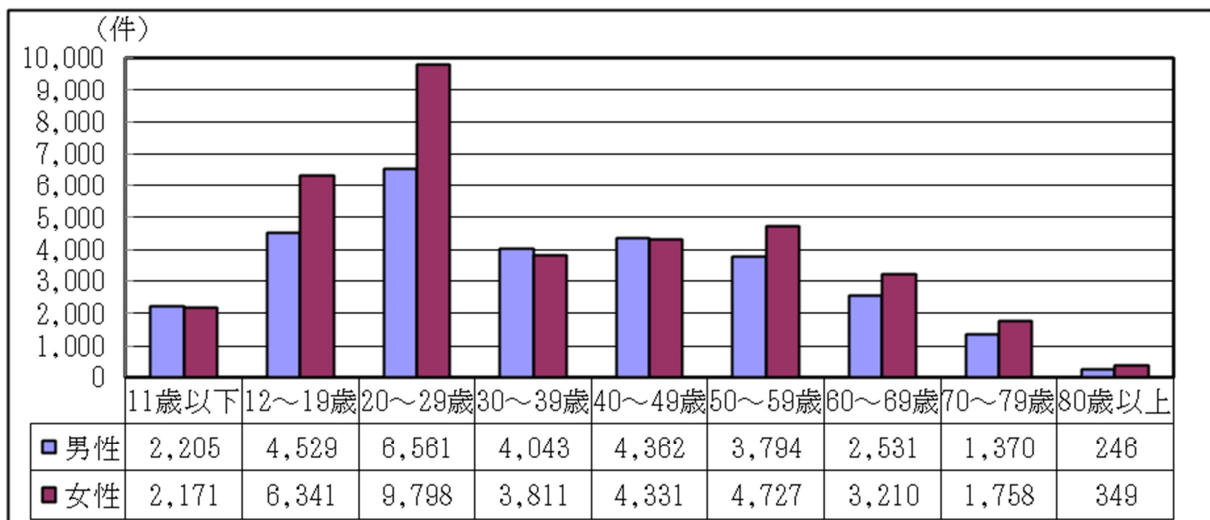
区分		令和2年	令和3年	令和4年	令和5年	令和6年
広島県	件数	22,019	8,002	17,722	55,849	66,137
	対前年比	27.4	36.3	221.5	315.1	118.4
	全国順位	12	13	13	13	12
	人口千人当たり件数	8.0	2.9	6.5	20.8	24.9
	対前年比	27.4	36.3	224.1	320.0	119.7
	全国順位	15	15	17	19	17
全国	件数	1,234,928	513,943	1,218,693	3,401,534	3,700,111
	対前年比	28.3	41.6	237.1	279.1	108.8
	人口千人当たり件数	10.0	4.2	10.0	28.1	30.8
	対前年比	28.3	42.0	238.1	281.0	109.6

表5 年齢別・性別発行件数（広島県・全国）

（単位：件，％）

区分	広島県		全国	
	件数	構成比	件数	構成比
11歳以下	<b>4,376</b>	<b>6.6</b>	<b>313,102</b>	<b>8.5</b>
男	2,205	3.3	157,036	4.2
女	2,171	3.3	156,066	4.2
12～19歳	<b>10,870</b>	<b>16.4</b>	<b>558,089</b>	<b>15.1</b>
男	4,529	6.8	241,002	6.5
女	6,341	9.6	317,087	8.6
20～29歳	<b>16,359</b>	<b>24.7</b>	<b>913,339</b>	<b>24.7</b>
男	6,561	9.9	370,715	10.0
女	9,798	14.8	542,624	14.7
30～39歳	<b>7,854</b>	<b>11.9</b>	<b>477,188</b>	<b>12.9</b>
男	4,043	6.1	230,124	6.2
女	3,811	5.8	247,064	6.7
40～49歳	<b>8,693</b>	<b>13.1</b>	<b>484,610</b>	<b>13.1</b>
男	4,362	6.6	234,111	6.3
女	4,331	6.5	250,499	6.8
50～59歳	<b>8,521</b>	<b>12.9</b>	<b>473,047</b>	<b>12.8</b>
男	3,794	5.7	208,588	5.6
女	4,727	7.1	264,459	7.1
60～69歳	<b>5,741</b>	<b>8.7</b>	<b>292,226</b>	<b>7.9</b>
男	2,531	3.8	130,556	3.5
女	3,210	4.9	161,670	4.4
70～79歳	<b>3,128</b>	<b>4.7</b>	<b>155,945</b>	<b>4.2</b>
男	1,370	2.1	71,417	1.9
女	1,758	2.7	84,528	2.3
80歳以上	<b>595</b>	<b>0.9</b>	<b>32,565</b>	<b>0.9</b>
男	246	0.4	13,864	0.4
女	349	0.5	18,701	0.5
合計	<b>66,137</b>	<b>100.0</b>	<b>3,700,111</b>	<b>100.0</b>
男	29,641	44.8	1,657,413	44.8
女	36,496	55.2	2,042,698	55.2

図4 年齢別・性別発行件数（広島県）



【全国比較】

広島県の旅券発行件数は全国で第12位（前年は13位）で、人口千人当たりの発行件数は全国で第17位（前年は19位）となっています。

表6 都道府県別発行件数（上位25都道府県）

（単位：件，○印は平均近似値）

順位	発行件数			人口千人当たり発行件数		
	都道府県	発行件数	前年順位	都道府県	発行件数	前年順位
1	東京	721,683	1	東京	53.6	1
2	神奈川	362,409	2	神奈川	40.5	2
3	大阪	326,643	3	大阪	38.6	3
4	愛知	247,785	4	京都	37.0	4
5	埼玉	218,353	5	愛知	34.6	7
6	千葉	203,153	6	兵庫	34.3	5
7	兵庫	178,247	7	福岡	33.6	8
8	福岡	167,682	8	千葉	33.5	6
9	京都	90,391	9	滋賀	32.6	10
10	北海道	87,778	10	奈良	31.7	9
11	静岡	○ 86,379	11	埼玉	○ 30.8	11
12	広島	66,137	13	沖縄	30.4	12
13	茨城	63,427	12	石川	25.5	18
14	岐阜	46,761	14	三重	25.4	14
15	滋賀	44,320	16	岐阜	25.3	15
16	沖縄	43,651	15	静岡	25.3	13
17	三重	41,967	17	広島	24.9	19
18	長野	41,413	20	山梨	24.5	16
19	岡山	40,335	22	福井	23.9	22
20	奈良	40,172	18	熊本	23.9	20
21	熊本	39,928	23	茨城	23.4	17
22	宮城	39,178	19	佐賀	23.0	21
23	栃木	38,240	21	岡山	22.5	24
24	群馬	37,983	24	和歌山	22.3	23
25	新潟	31,911	25	富山	21.5	32
	全国平均	78,726	—	—	30.8	—

### 3 交 付

令和6（2024）年の一般旅券の交付件数は66,015件で、前年の54,800件に比べて11,215件（20.5%）の増加となりました。

表7 月別交付件数（広島県）

（単位：件，%）

月	令和6年				令和5年	
	月計	前年同月比	累計	前年同期比	月計	累計
1	5,107	178.8	5,107	178.8	2,856	2,856
2	5,572	170.0	10,679	174.1	3,277	6,133
3	6,583	162.0	17,262	169.3	4,064	10,197
4	5,911	144.6	23,173	162.2	4,087	14,284
5	5,892	135.6	29,065	156.0	4,345	18,629
6	5,665	101.8	34,730	143.6	5,563	24,192
7	5,856	101.3	40,586	135.4	5,779	29,971
8	6,751	102.6	47,337	129.5	6,582	36,553
9	4,914	95.6	52,251	125.3	5,140	41,693
10	5,046	109.9	57,297	123.8	4,591	46,284
11	4,188	104.0	61,485	122.2	4,027	50,311
12	4,530	100.9	66,015	120.5	4,489	54,800
計	66,015	—	—	—	54,800	—

表8 市町別交付件数（広島県）

（単位：件，%）

種別	広島市	呉市	竹原市	三原市	尾道市	福山市	府中市	三次市	庄原市
数次往復用旅券	32,800	3,767	341	1,747	2,512	9,258	532	589	320
10年	19,664	2,187	162	942	1,386	5,350	328	311	154
5年	10,273	1,351	157	718	927	3,049	174	233	154
子供	2,237	190	16	76	163	718	30	38	8
残存期間同一	626	39	6	11	36	141	0	7	4
合計	32,800	3,767	341	1,747	2,512	9,258	532	589	320
構成比	49.7	5.7	0.5	2.6	3.8	14.0	0.8	0.9	0.5

種類別	大竹市	東広島市	廿日市市	安芸高田市	江田島市	府中町	海田町	熊野町	坂町
数次往復用旅券	427	5,325	3,278	295	279	1,484	965	418	299
10年	246	3,168	1,897	145	164	871	551	244	187
5年	147	1,771	1,118	123	103	449	319	146	96
子供	25	316	220	24	10	128	73	25	11
残存期間同一	9	70	43	3	2	36	22	3	5
合計	427	5,325	3,278	295	279	1,484	965	418	299
構成比	0.6	8.1	5.0	0.4	0.4	2.2	1.5	0.6	0.5

種類別	安芸太田町	北広島町	大崎上島町	世羅町	神石高原町	市町計	広島県	合計
数次往復用旅券	46	238	193	207	97	65,417	589	66,006
10年	20	129	74	80	51	38,311	359	38,670
5年	18	96	112	122	40	21,696	205	21,901
子供	8	12	5	5	5	4,343	22	4,365
残存期間同一	0	1	2	0	1	1,067	3	1,070
その他	—	—	—	—	—	—	9	9
合計	46	238	193	207	97	65,417	598	66,015
構成比	0.1	0.4	0.3	0.3	0.1	99.1	0.9	100.0

## 4 有効旅券数

令和6（2024）年12月末現在で有効な旅券のうち広島県で発行されたものは、348,837冊で、前年末の351,142冊に比べて2,305冊（0.7%）の減少となりました。人口千人当たりでは131.4冊となり、7.6人に1人が旅券を所持していることとなります。

表9 各年末現在有効旅券数（広島県・全国）

(単位：冊)				
	広島県		全国	
	令和6年	令和5年	令和6年	令和5年
総数	348,837	351,142	20,773,843	20,645,745
5年旅券	61,895	70,341	3,265,562	3,618,694
10年旅券	286,942	280,801	17,508,281	17,027,051
人口千人当たり冊数	131.4	130.9	172.7	170.4

### 【全国比較】

広島県で発行された有効旅券の総数は全国で第13位（前年は13位）で、人口千人当たりの有効旅券数は全国で第19位（前年は19位）となっています。

表10 発行都道府県別有効旅券数（上位25都道府県）

(単位：冊，○印は平均近似値)

順位	有効旅券数			人口千人当たり有効旅券数		
	都道府県	有効旅券数		都道府県	有効旅券数	前年順位
1	東京	4,145,837	1	東京	307.9	1
2	神奈川	2,147,029	2	神奈川	240.1	2
3	大阪	1,766,942	3	大阪	209.0	3
4	愛知	1,415,046	4	京都	204.2	4
5	埼玉	1,219,103	5	千葉	198.4	5
6	千葉	1,201,509	6	愛知	197.6	6
7	兵庫	1,017,873	7	兵庫	195.6	7
8	福岡	844,179	8	奈良	183.5	8
9	北海道	510,879	9	滋賀	177.0	9
10	京都	498,568	11	埼玉	○ 172.1	10
11	静岡	○ 495,218	10	福岡	169.2	11
12	茨城	364,730	12	沖縄	156.9	12
13	広島	348,837	13	岐阜	148.6	13
14	岐阜	274,254	14	三重	148.3	14
15	三重	244,615	15	静岡	145.2	15
16	滋賀	240,710	16	山梨	137.6	16
17	長野	236,200	17	石川	134.9	17
18	奈良	232,546	19	茨城	134.3	18
19	宮城	232,084	18	広島	131.4	19
20	沖縄	225,400	22	福井	127.4	20
21	栃木	220,110	20	和歌山	123.1	21
22	群馬	218,234	21	長野	121.4	22
23	岡山	215,791	23	群馬	120.5	23
24	熊本	193,748	24	富山	120.4	25
25	新潟	176,659	25	栃木	120.3	24
	全国平均	441,997	—	—	172.7	—

## 5 出国者の状況

令和6（2024）年の広島県の出国者数は176,697人で、前年の122,190人に比べて54,507人（44.6%）の増加となりました。人口千人当たりの出国者数は66.6人となり、15.0人に1人が出国していることとなります。

表11 出国者数（広島県・全国）

（単位：人）

	広島県		全国	
	出国者数	人口千人当たり 出国者数	出国者数	人口千人当たり 出国者数
令和6年	176,697	66.6	12,052,171	100.2
令和5年	122,190	45.6	8,777,661	72.4

### 【全国比較】

広島県の出国者数は全国で第13位（前年は13位）で、人口千人当たりの出国者数は全国で第17位（前年は18位）となっています。

表12 都道府県別出国者数（上位25都道府県）

（単位：冊，○印は平均近似値）

順位	出国者数			人口千人当たり出国者数		
	都道府県	出国者数	前年順位	都道府県	出国者数	前年順位
1	東京	3,034,372	1	東京	225.4	1
2	神奈川	1,292,124	2	神奈川	144.5	2
3	大阪	1,104,423	3	大阪	130.7	3
4	愛知	782,777	4	京都	124.3	4
5	千葉	685,218	5	兵庫	115.9	5
6	埼玉	670,011	6	千葉	113.1	6
7	兵庫	603,224	7	愛知	109.3	7
8	福岡	483,678	8	奈良	101.6	8
9	京都	303,299	9	滋賀	○ 99.7	9
10	静岡	○ 245,873	10	福岡	96.9	10
11	北海道	219,673	11	埼玉	94.6	11
12	茨城	180,820	12	沖縄	74.0	16
13	広島	176,697	13	三重	73.2	13
14	滋賀	135,655	14	岐阜	72.3	14
15	岐阜	133,546	15	静岡	72.1	12
16	奈良	128,726	16	茨城	66.6	15
17	三重	120,655	17	広島	66.6	18
18	栃木	107,477	18	山梨	65.6	17
19	岡山	106,515	22	和歌山	62.8	21
20	沖縄	106,376	24	石川	61.3	19
21	長野	104,964	19	福井	59.5	24
22	宮城	102,439	21	熊本	59.3	22
23	群馬	100,740	20	岡山	59.3	26
24	熊本	99,039	23	栃木	58.7	20
25	新潟	75,535	25	佐賀	58.0	23
	全国平均	256,429	—	—	100.2	—

## 参 考 資 料

### 1 申 請

表 13 年次別・月別申請件数（広島県）

（単位：件，％）

月	令和2年	令和3年	令和4年	令和5年	令和6年
1	7,178	555	648	3,317	5,779
2	4,211	617	737	3,424	5,972
3	3,120	951	1,094	4,321	6,507
4	830	685	1,113	4,002	5,651
5	787	557	1,451	5,216	6,249
6	913	595	1,761	5,928	5,453
7	856	717	1,546	5,790	6,294
8	969	722	1,697	6,516	6,353
9	726	617	1,744	4,758	4,783
10	689	679	1,934	4,549	4,851
11	596	713	1,930	4,070	4,216
12	597	619	2,377	4,383	4,349
計	21,472	8,027	18,032	56,274	66,457
月平均件数	1,789	669	1,503	4,690	5,538
対前年増加件数	△ 59,289	△ 13,445	10,005	38,242	10,183
対前年比	26.6	37.4	224.6	312.1	118.1

表 14 年次別・種類別申請件数（広島県）

（単位：件）

種類別	令和2年	令和3年	令和4年	令和5年	令和6年
数次往復用旅券	21,416	8,006	17,986	56,241	66,439
10年	12,858	5,660	12,073	34,384	38,885
5年	6,630	1,650	4,281	16,956	22,080
子供	1,294	455	1,245	3,803	4,392
変更・同一	634	241	387	1,098	1,082
査証欄の増補	54	16	37	16	-
その他	2	5	9	17	18
合 計	21,472	8,027	18,032	56,274	66,457
紛失・盗難・焼失届	165	77	161	476	422

※記載事項変更・増補申請は、5年3月27日から残存有効期間同一申請に変更

表 15 市町別・月別申請件数（広島県）

														(単位：件)
窓口	種別	1月	2月	3月	4月	5月	6月	7月	8月	9月	10月	11月	12月	計
広島市	10年	1,758	1,874	1,929	1,633	1,676	1,571	1,831	1,794	1,486	1,559	1,277	1,343	19,731
	5年	870	893	1,174	1,030	972	856	880	911	721	717	654	665	10,343
	子供	190	198	209	215	212	259	238	151	136	171	129	152	2,260
	残存期間同一	51	46	58	66	69	42	48	55	45	50	51	52	633
呉市	10年	186	193	263	273	222	141	205	184	142	125	140	117	2,191
	5年	131	116	173	156	154	116	144	97	75	74	64	85	1,385
	子供	19	21	17	13	15	20	22	20	10	9	18	7	191
	残存期間同一	4	3	2	2	6	5	2	1	4	3	2	1	35
竹原市	10年	15	13	10	9	19	15	17	18	18	9	6	14	163
	5年	12	10	8	6	28	11	22	27	10	9	10	12	165
	子供	5	0	5	0	0	1	1	3	0	0	0	1	16
	残存期間同一	0	0	0	1	3	0	1	1	0	0	0	1	7
三原市	10年	95	86	100	67	87	81	70	87	63	65	81	75	957
	5年	51	44	39	40	70	54	102	182	33	39	36	40	730
	子供	7	2	17	7	5	5	7	7	1	4	8	4	74
	残存期間同一	1	0	3	1	1	0	1	1	0	0	2	5	15
尾道市	10年	112	138	146	112	109	96	128	131	120	112	87	90	1,381
	5年	62	54	78	58	99	65	101	228	47	55	39	33	919
	子供	12	12	20	14	18	7	14	14	10	21	12	13	167
	残存期間同一	0	3	5	5	5	2	2	1	3	4	2	2	34
福山市	10年	508	457	515	440	496	405	499	543	427	421	326	345	5,382
	5年	249	266	214	204	332	323	361	355	201	221	175	161	3,062
	子供	60	55	68	71	95	66	79	72	34	29	45	43	717
	残存期間同一	7	10	11	10	14	12	8	14	15	17	18	14	150
府中市	10年	35	34	40	25	26	21	29	18	20	31	25	28	332
	5年	13	12	19	17	32	19	14	11	15	6	9	8	175
	子供	4	3	1	2	3	0	6	0	5	1	1	2	28
	残存期間同一	0	0	0	0	0	0	0	0	0	0	0	0	0
三次市	10年	23	39	24	17	23	33	27	43	20	27	19	27	322
	5年	24	21	17	19	31	22	24	18	22	10	11	15	234
	子供	1	7	1	5	1	7	1	3	5	3	2	0	36
	残存期間同一	1	2	0	0	0	0	1	1	0	1	0	1	7
庄原市	10年	11	12	10	18	24	10	11	15	19	9	7	10	156
	5年	16	9	5	13	27	11	24	5	7	14	8	9	148
	子供	4	0	0	0	0	0	0	0	2	0	1	0	7
	残存期間同一	0	0	0	1	0	0	0	0	2	0	1	0	4
大竹市	10年	18	29	16	18	24	29	19	14	21	25	19	7	239
	5年	7	16	20	8	14	9	18	15	9	14	12	10	152
	子供	2	0	5	0	0	4	8	1	0	0	4	0	24
	残存期間同一	1	0	0	0	1	1	0	0	2	1	1	1	8
東広島市	10年	248	304	263	228	346	298	319	247	262	212	238	245	3,210
	5年	163	158	136	112	201	155	193	190	82	143	123	114	1,770
	子供	14	42	30	19	38	32	32	13	27	19	22	18	306
	残存期間同一	6	8	10	7	2	8	4	8	3	8	3	1	68
廿日市市	10年	185	169	184	127	170	134	168	192	159	157	125	144	1,914
	5年	112	104	128	107	82	80	113	121	75	75	74	66	1,137
	子供	20	15	21	25	24	20	14	22	21	19	11	21	233
	残存期間同一	2	1	4	3	8	3	4	5	4	2	3	2	41
安芸高田市	10年	8	9	6	21	11	9	10	19	14	14	14	10	145
	5年	7	12	6	13	18	14	9	9	11	13	6	9	127
	子供	5	0	0	4	2	1	2	3	0	4	2	1	24
	残存期間同一	0	0	0	1	1	0	0	1	0	0	0	0	3
江田島市	10年	17	30	37	7	9	6	9	12	11	10	12	19	179
	5年	4	8	11	12	4	5	11	20	15	3	6	5	104
	子供	0	0	1	1	0	5	1	1	1	0	2	2	14
	残存期間同一	0	1	1	0	0	0	0	0	0	0	0	1	3
府中町	10年	90	101	83	74	75	72	73	74	69	53	66	65	895
	5年	43	35	45	33	57	37	39	51	30	31	27	25	453
	子供	17	18	16	9	7	9	11	6	8	12	9	3	125
	残存期間同一	2	2	2	3	6	1	3	6	0	5	3	3	36
海田町	10年	38	54	61	51	53	40	48	48	42	46	31	38	550
	5年	36	26	21	31	29	22	40	29	24	24	21	22	325
	子供	4	5	6	7	9	9	5	6	5	5	6	7	74
	残存期間同一	1	1	3	6	5	0	2	1	1	0	0	2	22
熊野町	10年	21	24	20	32	19	17	21	20	27	16	14	9	240
	5年	17	10	19	12	9	13	17	16	13	6	6	17	155
	子供	0	1	0	5	4	1	5	3	0	0	2	6	27
	残存期間同一	0	1	0	0	0	1	0	0	0	0	0	0	2



(単位：件)

窓口	種別	1月	2月	3月	4月	5月	6月	7月	8月	9月	10月	11月	12月	計
坂町	10年	15	16	8	12	21	14	19	18	24	12	15	10	184
	5年	8	12	3	10	7	8	14	11	10	6	4	10	103
	子供	0	0	1	2	1	2	1	0	3	0	0	1	11
	残存期間同一	0	0	2	0	1	0	1	0	1	0	0	2	7
安芸太田町	10年	1	2	4	4	4	2	0	0	1	1	1	2	22
	5年	3	0	3	2	0	5	1	1	3	0	0	0	18
	子供	0	0	1	6	1	0	0	0	0	0	0	0	8
	残存期間同一	0	0	0	0	0	0	0	0	0	0	0	0	0
北広島町	10年	12	9	17	11	13	8	11	10	6	15	10	5	127
	5年	17	15	14	2	2	13	8	11	2	3	6	3	96
	子供	2	2	1	1	1	1	2	1	0	1	0	1	13
	残存期間同一	0	0	0	0	0	0	0	1	0	0	0	0	1
大崎上島町	10年	7	4	2	10	10	12	17	1	4	2	3	2	74
	5年	7	5	8	4	26	17	11	2	6	9	7	6	108
	子供	0	0	1	0	1	0	1	0	0	1	0	0	4
	残存期間同一	0	0	0	0	1	1	0	0	0	0	0	0	2
世羅町	10年	5	14	11	5	7	2	11	11	7	1	3	6	83
	5年	9	7	5	4	4	11	11	48	8	10	4	3	124
	子供	2	0	1	0	0	1	0	0	1	0	0	1	6
	残存期間同一	0	0	0	0	0	0	0	0	0	0	0	0	0
神石高原町	10年	6	5	6	3	6	2	6	3	3	1	7	4	52
	5年	2	2	11	7	3	5	4	2	2	1	0	2	41
	子供	0	0	0	1	0	2	1	0	0	0	1	0	5
	残存期間同一	1	0	0	0	0	0	0	0	0	0	0	0	1
市町計	10年	3,414	3,616	3,755	3,197	3,450	3,018	3,548	3,502	2,965	2,923	2,526	2,615	38,529
	5年	1,863	1,835	2,157	1,900	2,201	1,871	2,161	2,360	1,421	1,483	1,302	1,320	21,874
	子供	368	381	422	407	437	452	451	326	269	299	275	283	4,370
	残存期間同一	77	78	101	106	123	76	77	96	80	91	86	88	1,079
県	10年	40	39	40	20	22	23	33	40	35	30	16	18	356
	5年	14	22	27	17	12	11	18	25	11	25	8	16	206
	子供	1	0	3	1	1	1	2	1	2	0	1	9	22
	残存期間同一	0	0	0	1	0	0	2	0	0	0	0	0	3
	その他	2	1	2	2	3	1	2	3	0	0	2	0	18
合計	10年	3,454	3,655	3,795	3,217	3,472	3,041	3,581	3,542	3,000	2,953	2,542	2,633	38,885
	5年	1,877	1,857	2,184	1,917	2,213	1,882	2,179	2,385	1,432	1,508	1,310	1,336	22,080
	子供	369	381	425	408	438	453	453	327	271	299	276	292	4,392
	残存期間同一	77	78	101	107	123	76	79	96	80	91	86	88	1,082
	その他	2	1	2	2	3	1	2	3	0	0	2	0	18

(注1) 記載事項変更・増補申請は、5年3月27日から残存有効期間同一申請に変更

(注2) 市町は申請(交付)先市町で件数を計上している(申請者住所地ではない)。

**【参考】早期発給の申請状況**

広島県では、平成24(2012)年10月1日の申請受理分から、早期発給の要件を緩和し、標準処理日数(広島市：6日、その他の市町：8日/日数は業務日で計算(以下同じ))では出発予定日に間に合わない場合、業務や観光などの渡航目的を問わず、処理日数3日で旅券を発給しています。(早期発給の申請件数は、表15中の「県」の欄に含まれています。)

(単位：件)

	1月	2月	3月	4月	5月	6月	7月	8月	9月	10月	11月	12月	計
令和6年	55	61	68	37	35	35	53	66	48	50	25	40	573
令和5年	46	52	46	49	40	48	43	53	41	37	50	39	544
令和4年	12	7	15	16	26	34	21	35	31	40	39	39	315
令和3年	6	3	7	4	2	6	11	4	5	8	8	10	74
令和2年	66	54	10	1	1	6	7	5	8	4	5	7	174
令和元年	59	59	65	89	60	53	64	69	93	67	67	66	811

## 2 発行

表 16 年次別・月別発行件数（広島県）

（単位：件，％）

月	令和 2 年	令和 3 年	令和 4 年	令和 5 年	令和 6 年
1	7,327	560	648	3,264	5,728
2	4,433	626	693	3,362	5,920
3	3,175	923	1,123	4,311	6,384
4	962	691	1,067	4,007	5,629
5	778	577	1,412	5,113	6,399
6	905	615	1,783	5,852	5,361
7	860	666	1,517	5,644	6,245
8	957	748	1,721	6,669	6,511
9	753	609	1,708	4,758	4,613
10	698	701	1,852	4,563	4,999
11	577	687	1,981	4,078	4,150
12	594	599	2,217	4,228	4,198
計	22,019	8,002	17,722	55,849	66,137
月平均件数	1,835	667	1,477	4,654	5,511
対前年増加件数	△ 58,473	△ 14,017	9,720	38,127	10,288
対前年比	27.4	36.3	221.5	315.1	118.4

表 17 年次別・年齢別発行件数（広島県）

（単位：件，％）

年齢区分		令和 2 年	令和 3 年	令和 4 年	令和 5 年	令和 6 年
実数	11歳以下	1,337	455	1,234	3,786	4,376
	12～19歳	3,161	750	2,146	8,556	10,870
	20～29歳	4,479	1,295	3,604	13,716	16,359
	30～39歳	2,750	1,144	2,388	6,998	7,854
	40～49歳	3,007	1,263	2,680	7,286	8,693
	50～59歳	2,823	1,308	2,520	7,187	8,521
	60～69歳	2,626	1,017	1,893	4,878	5,741
	70～79歳	1,580	651	1,056	2,858	3,128
	80歳以上	256	119	201	584	595
	計	22,019	8,002	17,722	55,849	66,137
構成比	11歳以下	6.1	5.7	7.0	6.8	6.6
	12～19歳	14.4	9.4	12.1	15.3	16.4
	20～29歳	20.3	16.2	20.3	24.6	24.7
	30～39歳	12.5	14.3	13.5	12.5	11.9
	40～49歳	13.7	15.8	15.1	13.0	13.1
	50～59歳	12.8	16.3	14.2	12.9	12.9
	60～69歳	11.9	12.7	10.7	8.7	8.7
	70～79歳	7.2	8.1	6.0	5.1	4.7
	80歳以上	1.2	1.5	1.1	1.0	0.9
	計	100.0	100.0	100.0	100.0	100.0

表 18 年次別・性別発行件数（広島県・全国）

（単位：件，％）

区分		令和2年	令和3年	令和4年	令和5年	令和6年	
広島県	実数	男	10,833	4,201	9,078	25,378	29,641
		女	11,186	3,801	8,644	30,471	36,496
		計	22,019	8,002	17,722	55,849	66,137
	構成比	男	49.2	52.5	51.2	45.4	44.8
		女	50.8	47.5	48.8	54.6	55.2
		計	100.0	100.0	100.0	100.0	100.0
全国	実数	男	593,794	257,886	597,239	1,522,491	1,657,413
		女	641,134	256,057	621,454	1,879,043	2,042,698
		計	1,234,928	513,943	1,218,693	3,401,534	3,700,111
	構成比	男	48.1	50.2	49.0	44.8	44.8
		女	51.9	49.8	51.0	55.2	55.2
		計	100.0	100.0	100.0	100.0	100.0

表 19 年次別・都道府県別発行件数

都道府県	令和2年		令和3年		令和4年		令和5年		令和6年	
	発行件数	順位	発行件数	順位	発行件数	順位	発行件数	順位	発行件数	順位
北海道	30,570	10	10,839	11	27,026	10	77,666	10	87,778	10
青森	4,580	41	1,519	38	3,376	41	9,922	43	12,363	43
岩手	4,533	42	1,515	39	3,659	40	10,931	42	12,989	42
宮城	13,445	20	5,053	16	11,763	19	36,253	19	39,178	22
秋田	2,823	46	1,034	45	2,516	45	7,526	47	9,268	47
山形	4,584	40	1,417	40	3,367	42	12,281	40	14,139	40
福島	8,278	28	2,864	26	6,825	26	21,327	29	24,453	29
茨城	21,805	13	8,190	12	20,145	12	58,927	12	63,427	13
栃木	12,924	23	4,949	17	12,328	16	34,410	21	38,240	23
群馬	13,062	21	4,627	21	10,870	22	34,176	24	37,983	24
埼玉	73,974	6	29,032	6	70,070	6	199,820	5	218,353	5
千葉	74,250	5	31,254	5	72,562	5	189,343	6	203,153	6
東京	240,890	1	135,957	1	309,458	1	708,608	1	721,683	1
神奈川	132,184	2	60,922	2	139,855	2	348,642	2	362,409	2
新潟	10,627	24	3,167	25	8,233	25	26,684	25	31,911	25
富山	6,511	32	2,142	32	5,241	34	16,849	34	20,945	33
石川	8,534	26	2,420	29	6,397	28	23,334	26	27,488	26
福井	5,136	37	1,375	41	4,030	38	14,624	38	17,262	39
山梨	5,711	36	1,903	35	5,542	32	16,874	33	18,853	36
長野	14,736	15	5,154	15	12,167	18	35,811	20	41,413	18
岐阜	15,386	14	4,603	22	12,312	17	41,195	14	46,761	14
静岡	29,117	11	11,502	10	26,450	11	77,589	11	86,379	11
愛知	81,639	4	31,453	4	74,322	4	223,635	4	247,785	4
三重	14,679	16	4,768	19	10,979	21	36,837	17	41,967	17
滋賀	13,938	17	4,860	18	12,344	15	38,901	16	44,320	15
京都	30,960	9	11,704	9	28,570	9	84,178	9	90,391	9
大阪	110,991	3	40,550	3	100,106	3	296,496	3	326,643	3
兵庫	59,077	7	22,811	7	55,809	7	165,023	7	178,247	7
奈良	13,727	18	4,671	20	11,696	20	36,534	18	40,172	20
和歌山	5,876	35	1,692	37	4,601	36	16,762	35	19,425	34
鳥取	2,785	47	935	46	2,059	47	7,863	45	9,787	45
島根	2,832	45	854	47	2,106	46	7,636	46	9,397	46
岡山	13,724	19	3,983	23	10,059	23	34,375	22	40,335	19
広島	22,019	12	8,002	13	17,722	13	55,849	13	66,137	12
山口	8,433	27	2,708	27	6,543	27	22,088	27	25,647	27
徳島	3,946	43	1,246	43	3,083	43	11,271	41	13,365	41
香川	6,080	34	2,000	33	4,655	35	16,288	36	19,082	35
愛媛	7,373	29	2,390	31	5,564	31	19,930	30	23,973	30
高知	3,428	44	1,219	44	2,807	44	9,211	44	10,675	44
福岡	46,734	8	16,249	8	43,093	8	151,000	8	167,682	8
佐賀	4,696	39	1,328	42	4,016	39	15,820	37	17,871	37
長崎	6,987	30	2,588	28	6,388	29	21,917	28	25,121	28
熊本	10,580	25	3,943	24	9,305	24	34,355	23	39,928	21
大分	6,128	33	1,998	34	5,280	33	18,901	32	21,070	32
宮崎	4,744	38	1,724	36	4,117	37	13,894	39	17,580	38
鹿児島	6,956	31	2,418	30	6,074	30	19,685	31	23,432	31
沖縄	12,936	22	6,411	14	13,202	14	40,292	15	43,651	16
合計	1,234,928	—	513,943	—	1,218,692	—	3,401,533	—	3,700,111	—

(注) 令和4、5年は外務省で発行された1件を含まない。

表 20 年次別・都道府県別人口千人当たり発行件数

都道府県	(単位：件)									
	令和2年		令和3年		令和4年		令和5年		令和6年	
	発行件数	順位	発行件数	順位	発行件数	順位	発行件数	順位	発行件数	順位
北海道	5.9	31	2.1	28	5.3	26	15.4	36	17.6	37
青森	3.7	46	1.2	46	2.8	46	8.4	46	10.7	46
岩手	3.8	45	1.3	45	3.1	45	9.5	45	11.5	45
宮城	5.9	30	2.2	23	5.2	28	16.2	34	17.7	36
秋田	3.0	47	1.1	47	2.7	47	8.3	47	10.4	47
山形	4.3	43	1.4	43	3.3	43	12.1	43	14.1	44
福島	4.6	40	1.6	40	3.8	41	12.2	42	14.2	43
茨城	7.8	17	2.9	14	7.3	14	21.5	17	23.4	21
栃木	6.8	23	2.6	17	6.6	16	18.6	26	20.9	29
群馬	6.9	22	2.5	19	5.9	21	18.7	25	21.0	28
埼玉	10.3	9	4.1	9	9.8	8	28.1	11	30.8	11
千葉	12.1	5	5.1	3	11.9	3	31.1	6	33.5	8
東京	17.9	1	10.1	1	23.0	1	52.7	1	53.6	1
神奈川	14.7	2	6.8	2	15.6	2	38.9	2	40.5	2
新潟	4.9	39	1.5	42	3.9	40	12.7	41	15.4	41
富山	6.4	27	2.1	27	5.3	27	17.1	32	21.5	25
石川	7.6	18	2.2	24	5.8	22	21.4	18	25.5	13
福井	6.8	24	1.8	32	5.5	25	20.1	22	23.9	19
山梨	7.2	21	2.4	21	7.1	15	21.7	16	24.5	18
長野	7.3	20	2.6	18	6.1	20	18.2	27	21.3	26
岐阜	8.0	16	2.4	20	6.5	18	22.1	15	25.3	15
静岡	8.2	14	3.3	12	7.6	13	22.5	13	25.3	16
愛知	11.2	6	4.3	7	10.3	7	31.1	7	34.6	5
三重	8.5	13	2.8	16	6.5	19	22.1	14	25.4	14
滋賀	10.1	10	3.5	11	9.0	11	28.5	10	32.6	9
京都	12.3	4	4.7	5	11.5	5	34.1	4	37.0	4
大阪	12.9	3	4.7	4	11.7	4	34.9	3	38.6	3
兵庫	11.0	7	4.3	8	10.6	6	31.5	5	34.3	6
奈良	10.5	8	3.6	10	9.1	10	28.6	9	31.7	10
和歌山	6.4	26	1.9	31	5.1	29	19.0	23	22.3	24
鳥取	5.1	37	1.7	37	3.8	42	14.8	37	18.6	35
島根	4.3	44	1.3	44	3.3	44	11.9	44	14.9	42
岡山	7.4	19	2.2	25	5.5	23	18.9	24	22.5	23
広島	8.0	15	2.9	15	6.5	17	20.8	19	24.9	17
山口	6.4	28	2.1	29	5.0	32	17.3	31	20.4	30
徳島	5.5	34	1.8	36	4.4	35	16.4	33	19.7	33
香川	6.5	25	2.2	26	5.1	31	17.9	28	21.2	27
愛媛	5.6	33	1.8	33	4.3	36	15.6	35	19.0	34
高知	5.0	38	1.8	35	4.2	37	14.0	38	16.4	39
福岡	9.2	11	3.2	13	8.6	12	30.1	8	33.6	7
佐賀	5.8	32	1.7	38	5.1	30	20.1	21	23.0	22
長崎	5.4	36	2.0	30	5.0	33	17.5	30	20.3	31
熊本	6.1	29	2.3	22	5.5	24	20.4	20	23.9	20
大分	5.5	35	1.8	34	4.8	34	17.5	29	19.8	32
宮崎	4.5	41	1.6	39	3.9	38	13.5	39	17.2	38
鹿児島	4.4	42	1.5	41	3.9	39	12.8	40	15.5	40
沖縄	8.9	12	4.4	6	9.1	9	27.9	12	30.4	12
全国	10.0	—	4.2	—	10.0	—	28.1	—	30.8	—

### 3 交 付

表 21 年次別・月別交付件数（広島県）

（単位：件，％）

月	令和2年	令和3年	令和4年	令和5年	令和6年
1	6,543	555	593	2,856	5,107
2	5,055	567	593	3,277	5,572
3	3,651	907	1,069	4,064	6,583
4	1,524	719	1,057	4,087	5,911
5	911	534	1,247	4,345	5,892
6	1,023	628	1,667	5,563	5,665
7	989	606	1,562	5,779	5,856
8	1,143	785	1,691	6,582	6,751
9	812	595	1,579	5,140	4,914
10	757	733	1,812	4,591	5,046
11	578	627	1,923	4,027	4,188
12	683	709	2,169	4,489	4,530
計	23,669	7,965	16,962	54,800	66,015
月平均件数	1,972	664	1,414	4,567	5,501
対前年増加件数	△ 56,924	△ 15,704	8,997	37,838	11,215
対前年比	29.4	33.7	213.0	323.1	120.5

表 22 年次別・種類別交付件数（広島県）

（単位：件）

種類別	令和2年	令和3年	令和4年	令和5年	令和6年
数次往復用旅券	23,612	7,949	16,920	54,772	66,006
10年	14,080	5,612	11,436	33,490	38,670
5年	7,426	1,621	3,924	16,475	21,901
子供	1,437	459	1,187	3,732	4,365
変更・同一	669	257	373	1,075	1,070
査証欄の増補	56	15	37	17	—
その他	1	1	5	11	9
合 計	23,669	7,965	16,962	54,800	66,015

※記載事項変更・増補申請は、5年3月27日から残存有効期間同一申請に変更

表 23 市町別・月別交付件数（広島県）

		(単位：件)												
窓口	種別	1月	2月	3月	4月	5月	6月	7月	8月	9月	10月	11月	12月	計
広島市	10年	1,611	1,747	2,070	1,690	1,552	1,669	1,725	1,798	1,565	1,529	1,313	1,395	19,664
	5年	815	832	1,048	1,156	939	914	847	966	670	769	611	706	10,273
	子供	142	181	229	214	175	263	259	179	147	142	159	147	2,237
	残存期間同一	43	49	59	60	58	54	52	61	53	45	41	51	626
呉市	10年	165	159	239	247	281	151	194	191	153	143	130	134	2,187
	5年	94	117	139	165	177	113	121	135	70	110	39	71	1,351
	子供	12	19	21	16	13	19	20	20	11	11	15	13	190
	残存期間同一	5	5	2	3	5	4	5	1	3	3	2	1	39
竹原市	10年	19	4	16	5	16	15	23	10	18	17	7	12	162
	5年	8	9	9	7	15	22	12	38	8	10	9	10	157
	子供	3	2	0	5	0	0	2	0	3	0	0	1	16
	残存期間同一	0	0	0	1	3	0	1	0	1	0	0	0	6
三原市	10年	78	91	95	76	77	72	80	89	72	63	67	82	942
	5年	47	39	37	41	64	62	43	204	63	46	30	42	718
	子供	8	4	8	13	6	3	9	6	4	2	6	7	76
	残存期間同一	0	1	1	3	1	0	0	0	1	1	1	2	11
尾道市	10年	103	97	177	124	101	103	111	139	113	119	92	107	1,386
	5年	60	55	77	63	88	67	65	206	107	65	47	27	927
	子供	11	10	20	15	16	10	15	7	15	11	16	17	163
	残存期間同一	1	2	6	3	5	2	5	1	2	3	4	2	36
福山市	10年	430	459	518	459	497	420	440	561	426	428	361	351	5,350
	5年	217	235	249	194	283	310	311	437	220	219	188	186	3,049
	子供	50	50	70	72	90	70	61	97	42	36	26	54	718
	残存期間同一	5	10	11	7	14	15	6	16	12	16	13	16	141
府中市	10年	25	39	39	28	24	20	27	28	19	21	27	31	328
	5年	7	15	19	13	21	28	14	16	9	17	8	7	174
	子供	5	3	4	0	3	2	2	4	2	3	1	1	30
	残存期間同一	0	0	0	0	0	0	0	0	0	0	0	0	0
三次市	10年	19	35	33	11	22	26	29	31	30	31	20	24	311
	5年	24	16	21	17	23	31	23	21	17	19	7	14	233
	子供	2	4	5	1	4	1	8	1	4	5	1	2	38
	残存期間同一	1	2	0	0	0	0	1	1	0	1	0	1	7
庄原市	10年	7	11	15	11	26	10	13	12	14	16	11	8	154
	5年	18	13	8	8	15	19	19	17	3	9	17	8	154
	子供	1	3	0	0	1	0	0	0	0	2	1	0	8
	残存期間同一	0	0	0	0	1	0	0	0	0	2	0	1	4
大竹市	10年	19	21	21	20	22	20	24	20	13	35	15	16	246
	5年	5	14	15	15	11	10	15	16	13	9	9	15	147
	子供	1	2	0	3	0	1	7	4	3	0	0	4	25
	残存期間同一	1	1	0	0	0	1	1	0	1	1	1	2	9
東広島市	10年	215	288	303	218	328	274	322	283	226	242	249	220	3,168
	5年	153	157	140	124	154	191	161	220	107	115	132	117	1,771
	子供	15	39	30	25	37	20	39	24	29	14	14	30	316
	残存期間同一	5	5	9	9	3	7	5	9	5	7	4	2	70
廿日市市	10年	156	167	167	157	164	137	144	196	157	183	125	144	1,897
	5年	85	102	103	122	98	83	101	123	84	76	62	79	1,118
	子供	15	20	16	24	16	26	18	20	13	22	17	13	220
	残存期間同一	2	0	3	2	5	7	3	8	5	3	2	3	43
安芸高田市	10年	10	7	9	14	13	11	8	16	10	16	17	14	145
	5年	4	11	12	7	19	12	14	10	5	16	6	7	123
	子供	5	0	0	4	0	0	3	5	0	0	4	3	24
	残存期間同一	0	0	0	1	0	1	0	1	0	0	0	0	3
江田島市	10年	10	13	42	23	10	5	9	12	12	8	8	12	164
	5年	6	2	9	13	7	3	12	12	20	10	2	7	103
	子供	0	0	0	1	1	0	5	1	0	2	0	0	10
	残存期間同一	0	0	2	0	0	0	0	0	0	0	0	0	2
府中町	10年	63	90	93	83	68	58	78	81	57	71	50	79	871
	5年	44	32	43	45	43	38	39	41	37	38	19	30	449
	子供	12	17	19	12	8	8	14	8	6	9	9	6	128
	残存期間同一	3	0	2	3	4	5	1	5	3	5	1	4	36
海田町	10年	42	43	55	53	57	44	43	60	40	39	35	40	551
	5年	30	25	26	31	27	21	24	42	25	24	23	21	319
	子供	4	2	4	9	3	13	6	6	4	7	5	10	73
	残存期間同一	1	1	2	3	4	4	1	3	0	1	0	2	22
熊野町	10年	19	20	25	30	23	16	21	18	18	24	16	14	244
	5年	11	12	16	16	7	8	18	23	8	11	3	13	146
	子供	0	0	1	5	4	1	2	6	0	0	1	5	25
	残存期間同一	0	1	1	0	0	0	0	1	0	0	0	0	3

(単位：件)

窓口	種別	1月	2月	3月	4月	5月	6月	7月	8月	9月	10月	11月	12月	計
坂町	10年	16	18	11	12	18	15	17	17	23	17	13	10	187
	5年	5	11	6	9	8	7	8	14	14	7	3	4	96
	子供	0	0	0	2	1	3	1	0	2	1	0	1	11
	残存期間同一	0	0	1	1	0	1	1	0	1	0	0	0	5
安芸太田町	10年	1	0	2	4	5	3	2	0	1	1	1	0	20
	5年	1	2	2	2	0	4	2	2	0	3	0	0	18
	子供	0	0	1	0	7	0	0	0	0	0	0	0	8
	残存期間同一	0	0	0	0	0	0	0	0	0	0	0	0	0
北広島町	10年	10	8	17	14	10	6	16	11	3	14	12	8	129
	5年	14	14	11	10	4	4	13	10	1	4	9	2	96
	子供	1	1	2	2	1	0	2	1	1	1	0	0	12
	残存期間同一	0	0	0	0	0	0	0	0	1	0	0	0	1
大崎上島町	10年	4	6	4	5	10	10	22	1	2	4	3	3	74
	5年	8	7	10	4	8	28	18	2	5	7	11	4	112
	子供	1	0	1	0	0	1	1	0	0	0	1	0	5
	残存期間同一	0	0	0	0	1	0	1	0	0	0	0	0	2
世羅町	10年	4	13	11	2	9	5	6	13	9	3	3	2	80
	5年	6	9	5	0	7	11	2	33	20	22	2	5	122
	子供	2	0	1	0	0	1	0	0	1	0	0	0	5
	残存期間同一	0	0	0	0	0	0	0	0	0	0	0	0	0
神石高原町	10年	1	9	5	4	5	4	3	6	2	2	2	8	51
	5年	1	2	10	2	9	2	5	5	2	1	0	1	40
	子供	0	0	0	0	1	2	1	0	0	0	1	0	5
	残存期間同一	1	0	0	0	0	0	0	0	0	0	0	0	1
市町計	10年	3,027	3,345	3,967	3,290	3,338	3,094	3,357	3,593	2,983	3,026	2,577	2,714	38,311
	5年	1,663	1,731	2,015	2,064	2,027	1,988	1,887	2,593	1,508	1,607	1,237	1,376	21,696
	子供	290	357	432	423	387	444	475	389	287	268	277	314	4,343
	残存期間同一	68	77	99	96	104	101	83	107	88	88	69	87	1,067
県	10年	41	38	39	20	22	24	32	41	35	30	20	17	359
	5年	17	22	27	15	13	11	16	27	11	26	7	13	205
	子供	1	0	3	1	1	1	2	1	2	0	1	9	22
	残存期間同一	0	0	0	1	0	0	2	0	0	0	0	0	3
	その他	0	2	1	1	0	2	2	0	0	1	0	0	9
合計	10年	3,068	3,383	4,006	3,310	3,360	3,118	3,389	3,634	3,018	3,056	2,597	2,731	38,670
	5年	1,680	1,753	2,042	2,079	2,040	1,999	1,903	2,620	1,519	1,633	1,244	1,389	21,901
	子供	291	357	435	424	388	445	477	390	289	268	278	323	4,365
	残存期間同一	68	77	99	97	104	101	85	107	88	88	69	87	1,070
	その他	0	2	1	1	0	2	2	0	0	1	0	0	9

(注1) 記載事項変更・増補申請は、5年3月27日から残存有効期間同一申請に変更

(注2) 市町は申請(交付)先市町で件数を計上している(申請者住所地ではない)。



## 4 有効旅券

表 24 発行都道府県別有効旅券数（各年末現在）

都道府県	令和2年		令和3年		令和4年		令和5年		令和6年	
	有効旅券数	順位	有効旅券数	順位	有効旅券数	順位	有効旅券数	順位	有効旅券数	順位
北海道	722,965	9	629,747	9	546,403	9	521,669	9	510,879	9
青森	104,044	42	89,701	42	76,181	42	70,405	43	67,864	43
岩手	109,872	41	96,109	41	82,233	41	76,334	41	72,162	41
宮城	332,154	17	293,201	16	251,974	16	239,121	18	232,084	19
秋田	79,980	44	68,591	44	57,878	45	53,313	45	50,804	45
山形	119,445	40	102,438	40	86,411	40	80,650	40	77,436	40
福島	228,621	26	197,226	26	166,293	26	153,355	26	145,458	27
茨城	505,940	12	438,739	12	381,233	12	369,050	12	364,730	12
栃木	317,601	19	273,926	20	236,540	20	225,329	20	220,110	21
群馬	315,562	20	271,737	21	234,012	21	223,403	21	218,234	22
埼玉	1,619,866	5	1,413,002	5	1,241,836	5	1,218,434	5	1,219,103	5
千葉	1,546,036	6	1,357,084	6	1,210,283	6	1,196,430	6	1,201,509	6
東京	4,714,893	1	4,227,050	1	3,908,931	1	4,015,980	1	4,145,837	1
神奈川	2,660,192	2	2,349,348	2	2,117,294	2	2,120,597	2	2,147,029	2
新潟	281,906	24	239,974	24	201,428	24	185,054	25	176,659	25
富山	173,591	30	149,979	30	128,115	29	120,031	32	117,225	32
石川	207,242	27	179,297	27	153,866	27	147,437	27	145,589	26
福井	131,183	37	113,333	37	96,822	37	92,659	37	91,875	37
山梨	146,998	36	126,958	36	109,906	36	106,183	36	105,830	35
長野	332,957	16	288,885	17	250,696	17	239,874	17	236,200	17
岐阜	390,687	14	336,763	14	289,940	14	278,338	14	274,254	14
静岡	702,942	10	607,383	10	524,925	10	504,347	10	495,218	11
愛知	1,843,991	4	1,617,264	4	1,429,861	4	1,407,524	4	1,415,046	4
三重	342,536	15	297,745	15	257,820	15	248,157	15	244,615	15
滋賀	323,264	18	281,697	18	247,379	18	240,529	16	240,710	16
京都	641,646	11	562,755	11	498,470	11	494,326	11	498,568	10
大阪	2,224,549	3	1,956,464	3	1,740,677	3	1,735,889	3	1,766,942	3
兵庫	1,325,253	7	1,159,094	7	1,025,494	7	1,012,885	7	1,017,873	7
奈良	315,207	21	273,931	19	239,782	19	233,576	19	232,546	18
和歌山	154,194	33	132,767	33	113,656	33	108,426	34	107,219	33
鳥取	70,795	46	60,521	46	51,764	46	48,925	46	48,700	46
島根	67,827	47	57,964	47	49,299	47	46,721	47	46,253	47
岡山	302,871	22	262,224	22	226,605	22	218,116	23	215,791	23
広島	486,329	13	421,028	13	364,459	13	351,142	13	348,837	13
山口	191,165	28	163,940	28	140,872	28	135,783	28	135,492	28
徳島	100,862	43	87,121	43	74,948	43	72,192	42	71,872	42
香川	148,874	35	129,302	35	111,709	35	107,072	35	105,519	36
愛媛	169,523	32	146,465	32	126,523	31	122,412	29	121,971	29
高知	78,872	45	68,390	45	59,184	44	56,974	44	56,829	44
福岡	1,105,309	8	960,746	8	837,028	8	828,202	8	844,179	8
佐賀	124,083	38	106,967	38	90,448	38	87,604	38	87,265	38
長崎	171,786	31	147,341	31	126,000	32	121,503	30	121,566	30
熊本	265,148	25	230,356	25	197,405	25	192,246	24	193,748	24
大分	153,250	34	131,878	34	112,434	34	108,519	33	106,936	34
宮崎	120,767	39	104,326	39	89,458	39	85,181	39	84,623	39
鹿児島	174,406	29	150,158	29	128,034	30	121,338	31	119,254	31
沖縄	282,881	23	251,739	23	222,634	23	222,510	22	225,400	20
合計	26,930,065	—	23,612,654	—	20,915,143	—	20,645,745	—	20,773,843	—

表 25 発行都道府県別人口千人当たり有効旅券数（各年末現在）

都道府県	令和2年		令和3年		令和4年		令和5年		令和6年	
	有効旅券数	順位	有効旅券数	順位	有効旅券数	順位	有効旅券数	順位	有効旅券数	順位
北海道	139.4	33	122.4	33	107.2	33	103.5	33	102.6	33
青森	84.5	46	73.8	46	63.6	46	59.8	46	58.7	46
岩手	91.3	45	80.8	45	70.1	45	66.1	45	63.6	45
宮城	145.7	30	129.2	30	111.7	30	106.8	30	104.6	32
秋田	83.7	47	72.9	47	62.5	47	58.7	47	57.0	47
山形	112.6	42	97.7	42	83.7	42	79.2	42	77.4	43
福島	125.7	39	109.6	39	93.6	39	87.6	39	84.4	40
茨城	180.6	18	157.5	18	137.8	18	134.5	18	134.3	18
栃木	168.0	23	145.7	23	126.8	23	121.9	24	120.3	25
群馬	167.9	24	145.6	24	126.5	24	122.0	23	120.5	23
埼玉	226.3	10	197.6	10	174.0	10	171.3	10	172.1	10
千葉	252.5	6	222.0	6	198.4	5	196.7	5	198.4	5
東京	349.7	1	314.1	1	290.8	1	298.6	1	307.9	1
神奈川	295.3	2	260.8	2	235.5	2	236.4	2	240.1	2
新潟	129.0	36	111.0	38	94.3	38	87.8	38	85.0	39
富山	170.7	21	148.8	21	128.4	21	121.6	25	120.4	24
石川	185.5	16	161.4	16	139.6	17	135.1	17	134.9	17
福井	174.4	20	151.9	20	131.2	20	127.1	20	127.4	20
山梨	185.1	17	160.9	17	140.2	16	136.8	16	137.6	16
長野	165.3	25	144.5	25	126.4	25	122.1	22	121.4	22
岐阜	203.0	12	176.6	12	153.6	13	149.0	13	148.6	13
静岡	198.5	14	172.8	15	150.7	15	146.2	15	145.2	15
愛知	253.2	5	222.7	5	197.8	6	195.6	6	197.6	6
三重	199.3	13	174.6	13	152.6	14	148.7	14	148.3	14
滋賀	234.2	9	204.6	9	180.2	9	176.0	9	177.0	9
京都	254.6	4	224.7	4	200.6	4	200.5	4	204.2	4
大阪	258.8	3	228.4	3	204.2	3	204.5	3	209.0	3
兵庫	247.4	7	217.7	7	194.0	7	193.0	7	195.6	7
奈良	240.2	8	210.4	8	185.7	8	182.6	8	183.5	8
和歌山	168.3	22	146.4	22	126.8	22	122.7	21	123.1	21
鳥取	129.0	37	111.3	37	96.0	37	92.0	37	92.8	37
島根	102.5	44	88.5	44	76.1	44	73.0	44	73.3	44
岡山	162.9	26	142.0	26	123.7	26	120.2	26	120.2	26
広島	177.0	19	154.3	19	134.6	19	130.9	19	131.4	19
山口	144.2	31	125.0	31	108.6	31	106.2	31	107.5	30
徳島	141.3	32	123.4	32	107.4	32	104.9	32	106.0	31
香川	158.9	27	139.0	27	121.4	27	117.7	27	117.4	27
愛媛	128.2	38	111.9	36	97.8	36	95.9	36	96.9	36
高知	114.8	40	100.6	40	88.2	40	86.3	40	87.6	38
福岡	218.7	11	190.4	11	166.4	11	165.3	11	169.2	11
佐賀	154.1	28	133.7	29	114.1	29	111.5	29	112.3	29
長崎	131.8	35	114.4	35	99.1	35	96.9	35	98.3	35
熊本	154.0	29	134.6	28	116.2	28	114.1	28	116.1	28
大分	137.8	34	119.7	34	103.0	34	100.6	34	100.3	34
宮崎	113.6	41	99.0	41	85.7	41	82.5	41	82.9	41
鹿児島	110.6	43	95.9	43	82.6	43	79.2	43	78.8	42
沖縄	195.5	15	173.7	14	154.0	12	154.2	12	156.9	12
全国	218.2	—	192.3	—	171.4	—	170.4	—	172.7	—

## 5 出国者

表 26 年次別・都道府県別出国者数

都道府県	令和2年		令和3年		令和4年		令和5年		令和6年	
	出国者数	順位	出国者数	順位	出国者数	順位	出国者数	順位	出国者数	順位
北海道	64,900	10	4,872	13	35,830	11	155,283	11	219,673	11
青森	8,268	41	833	41	4,628	43	17,317	44	25,979	43
岩手	8,729	39	909	39	4,665	42	19,313	42	27,182	42
宮城	25,760	22	3,156	22	17,931	21	73,129	21	102,439	22
秋田	6,238	44	670	44	3,706	44	14,201	46	21,015	46
山形	8,055	42	994	38	5,063	40	22,444	41	31,388	41
福島	15,801	27	1,748	29	9,615	27	39,283	30	55,893	30
茨城	48,033	12	6,110	12	35,483	12	134,571	12	180,820	12
栃木	29,366	19	4,797	15	21,819	15	78,303	18	107,477	18
群馬	26,741	20	3,714	18	18,049	20	73,410	20	100,740	23
埼玉	174,934	5	19,338	6	123,816	6	489,271	6	670,011	6
千葉	172,130	6	20,740	5	133,809	5	504,291	5	685,218	5
東京	668,646	1	114,743	1	710,686	1	2,299,643	1	3,034,372	1
神奈川	324,933	2	46,686	2	275,340	2	973,342	2	1,292,124	2
新潟	20,267	25	2,471	25	12,049	25	52,782	25	75,535	25
富山	12,614	33	1,857	27	8,220	32	34,282	35	50,382	35
石川	16,815	26	2,152	26	10,792	26	46,941	26	66,159	27
福井	10,169	37	1,096	34	6,524	37	29,626	38	42,924	38
山梨	13,849	30	1,699	30	9,250	30	36,357	33	50,437	34
長野	29,426	18	3,857	17	19,061	19	73,794	19	104,964	21
岐阜	36,277	14	3,620	19	20,557	16	92,731	15	133,546	15
静岡	62,901	11	10,424	8	47,655	10	178,682	10	245,873	10
愛知	194,765	4	31,073	3	137,418	4	548,804	4	782,777	4
三重	31,870	17	4,008	16	19,062	18	83,663	17	120,655	17
滋賀	33,408	15	4,841	14	23,784	14	96,793	14	135,655	14
京都	75,014	9	8,346	9	51,951	9	217,763	9	303,299	9
大阪	259,684	3	25,425	4	176,192	3	782,375	3	1,104,423	3
兵庫	149,965	7	17,176	7	104,234	7	437,288	7	603,224	7
奈良	33,320	16	3,264	20	20,551	17	91,174	16	128,726	16
和歌山	14,332	29	1,035	37	7,161	35	36,810	32	54,699	31
鳥取	5,351	46	434	47	2,775	46	14,809	45	22,659	45
島根	4,524	47	435	46	2,697	47	13,116	47	20,483	47
岡山	25,822	21	2,786	24	16,337	23	72,305	22	106,515	19
広島	40,234	13	6,380	11	29,734	13	122,190	13	176,697	13
山口	14,383	28	1,795	28	9,327	29	45,606	27	66,351	26
徳島	7,576	43	755	43	4,930	41	22,492	40	33,298	40
香川	11,757	35	1,068	36	6,929	36	33,908	36	49,232	36
愛媛	13,594	31	1,670	32	9,033	31	40,827	29	59,649	29
高知	5,761	45	466	45	3,591	45	17,378	43	24,860	44
福岡	106,686	8	8,030	10	65,555	8	349,027	8	483,678	8
佐賀	9,942	38	758	42	5,593	38	32,282	37	45,049	37
長崎	12,980	32	1,679	31	9,447	28	42,529	28	60,055	28
熊本	21,596	24	3,006	23	14,137	24	69,760	23	99,039	24
大分	11,899	34	1,079	35	7,334	34	37,630	31	53,053	32
宮崎	8,328	40	909	39	5,457	39	25,355	39	37,108	39
鹿児島	11,478	36	1,153	33	8,210	33	35,293	34	50,460	33
沖縄	23,078	23	3,211	21	17,247	22	69,488	24	106,376	20
合計	2,912,199	—	387,268	—	2,293,234	—	8,777,661	—	12,052,171	—

表 27 年次別・都道府県別人口千人当たり出国者数

都道府県	令和2年		令和3年		令和4年		令和5年		令和6年	
	出国者数	順位	出国者数	順位	出国者数	順位	出国者数	順位	出国者数	順位
北海道	12.5	28	0.9	39	7.0	34	30.8	36	44.1	36
青森	6.7	46	0.7	46	3.9	47	14.7	47	22.5	47
岩手	7.3	44	0.8	42	4.0	46	16.7	45	24.0	45
宮城	11.3	31	1.4	27	7.9	28	32.7	34	46.2	35
秋田	6.5	47	0.7	44	4.0	45	15.6	46	23.6	46
山形	7.6	42	0.9	37	4.9	43	22.0	43	31.4	44
福島	8.7	39	1.0	36	5.4	38	22.4	42	32.4	43
茨城	17.1	16	2.2	16	12.8	13	49.0	15	66.6	16
栃木	15.5	19	2.6	11	11.7	16	42.4	20	58.7	24
群馬	14.2	23	2.0	18	9.8	21	40.1	25	55.6	26
埼玉	24.4	9	2.7	10	17.4	8	68.8	11	94.6	11
千葉	28.1	5	3.4	5	21.9	3	82.9	6	113.1	6
東京	49.6	1	8.5	1	52.9	1	171.0	1	225.4	1
神奈川	36.1	2	5.2	2	30.6	2	108.5	2	144.5	2
新潟	9.3	38	1.1	32	5.6	37	25.1	39	36.3	39
富山	12.4	29	1.8	22	8.2	26	34.7	31	51.7	30
石川	15.1	20	1.9	19	9.8	20	43.0	19	61.3	20
福井	13.5	25	1.5	26	8.8	24	40.6	24	59.5	21
山梨	17.4	15	2.2	17	11.8	15	46.9	17	65.6	18
長野	14.6	22	1.9	20	9.6	22	37.6	27	54.0	28
岐阜	18.8	12	1.9	21	10.9	19	49.6	14	72.3	14
静岡	17.8	14	3.0	9	13.7	11	51.8	12	72.1	15
愛知	26.7	7	4.3	3	19.0	7	76.3	7	109.3	7
三重	18.5	13	2.4	13	11.3	17	50.1	13	73.2	13
滋賀	24.2	10	3.5	4	17.3	9	70.8	9	99.7	9
京都	29.8	4	3.3	6	20.9	4	88.3	4	124.3	4
大阪	30.2	3	3.0	8	20.7	5	92.2	3	130.7	3
兵庫	28.0	6	3.2	7	19.7	6	83.3	5	115.9	5
奈良	25.4	8	2.5	12	15.9	10	71.3	8	101.6	8
和歌山	15.6	18	1.1	33	8.0	27	41.6	21	62.8	19
鳥取	9.7	37	0.8	41	5.1	42	27.8	37	43.2	37
島根	6.8	45	0.7	47	4.2	44	20.5	44	32.5	42
岡山	13.9	24	1.5	25	8.9	23	39.9	26	59.3	23
広島	14.6	21	2.3	14	11.0	18	45.6	18	66.6	17
山口	10.8	32	1.4	28	7.2	31	35.7	29	52.7	29
徳島	10.6	34	1.1	34	7.1	32	32.7	33	49.1	32
香川	12.5	26	1.1	31	7.5	29	37.3	28	54.8	27
愛媛	10.3	35	1.3	30	7.0	35	32.0	35	47.4	34
高知	8.4	40	0.7	45	5.4	39	26.3	38	38.3	38
福岡	21.1	11	1.6	24	13.0	12	69.7	10	96.9	10
佐賀	12.4	30	0.9	38	7.1	33	41.1	23	58.0	25
長崎	10.0	36	1.3	29	7.4	30	33.9	32	48.5	33
熊本	12.5	27	1.8	23	8.3	25	41.4	22	59.3	22
大分	10.7	33	1.0	35	6.7	36	34.9	30	49.8	31
宮崎	7.8	41	0.9	40	5.2	41	24.6	40	36.3	40
鹿児島	7.3	43	0.7	43	5.3	40	23.0	41	33.4	41
沖縄	15.9	17	2.2	15	11.9	14	48.2	16	74.0	12
全国	23.6	—	3.2	—	18.8	—	72.4	—	100.2	—

## 6 旅券関係年表

年	月	旅券発給の歩み・国際情勢	広島県の状況		
昭和	26	11	旅券法公布 [28日]	※ 外事課が旅券事務を担当 (26年度の旅券交付件数：70件)	
		12	旅券法施行 [1日]		
	27	4	サンフランシスコ平和条約発効 [28日]		
		7	海外移住の再開		
	31	12	ソヴェト社会主義共和国連邦と国交回復 [12日]		
			国際連合に加盟 [18日]		
	38	4	業務渡航の自由化 [1日]		
	39	4	観光渡航の自由化 (年1回) [1日]		
	40		旅券作成方法の変更 (手書き・タイプ印字→電算機による自動印字)		
	41	1	渡航回数の制限撤廃 [1日]		
	45	12	旅券法の一部改正 [1日] ・数次往復用旅券 (5年間有効) の発給開始 ・渡航先の包括記載方式の導入 「一般旅券についての事務の委任に関する政令」施行 (旅券作成等を都道府県に委任) [1日] 旅券法施行規則施行 [1日]		※ 総務課外事係が旅券事務を担当 (45年の発給申請件数：10,660件)
	46	10			旅券作成を機械化 [13日]
	47	4			福山市役所で出張交付を開始 (毎週木曜日)
		5	沖縄返還 [15日]		
		9	中華人民共和国と国交回復 [29日]		
	48	11	数次往復用旅券の記号変更 (PME→ME)		
	49	4		「旅券手続室」を拡張 [1日]	
	50	3	旅券法施行規則の一部改正 [1日] ・申請者の身元確認の強化 (郵便葉書の送付)		
		4	旅券法施行規則の一部改正 [1日] ・代理申請の取扱いの厳格化 旅券変造防止対策の強化 (旅券面への保護シート貼付) [1日]		
	52	9	ダッカ事件発生 [28日]		
		12	旅券法の一部改正 [19日] ・ハイジャック防止のため旅券発給制限事由の範囲を拡大		
	53	4	外貨持出制限の撤廃 [1日]		
		5	旅券法の一部改正 [1日] ・手数料額の改定 数次往復用旅券：6,000円→8,000円 一往復用旅券：3,000円→4,000円		
		8	旅券冊子の仕様変更 [10日] ・表紙：紺色→赤色 ・頁数：36頁→40頁		
	54	2		旅券手続室を県庁本館1階西側に移転	
	55	2	旅券法施行規則の一部改正 [1日] ・発給申請書の様式改正 数次往復用旅券の記号変更 (ME→MG)		
	57	4	旅券法施行規則の一部改正 [1日] ・渡航費用支払能力立証書類の簡素化		
		7	旅券法の一部改正 [23日] ・代理申請の範囲拡大 旅券法施行規則の一部改正 [23日] ・身元確認書類の種類拡大 ・発給申請書等の様式改正		
		12		旅券申請案内テレホンサービス (広島局番) を開始	
	58	2		外務省とオンライン接続	
		5	渡航先・渡航目的による必要書類の一部指定解除 (国家公務員の「渡航承認書」等) [1日] 旅券冊子の仕様変更 [26日] ・頁数：40頁→24頁		
	59	4	旅券法施行規則の一部改正 [1日] ・発給申請書等の様式改正		
		11		旅券手続室を県庁東館1階に移転し「広島県旅券センター」と改称 [12日]	
	60	4		総務課外事係を旅券係に改組 [1日]	
		6	数次往復用旅券の記号変更 (MG→MH)		
		10		福山合同庁舎で出張受付・交付を開始 (毎週水・木曜日)	

	年 月	旅券発給の歩み・国際情勢	広島県の状況		
昭和	61	1 渡航費用支払能力立証書類の簡素化（「渡航費用に関する誓約書」の追加）〔1日〕 旅券法施行規則の一部改正〔1日〕 ・発給申請書等の様式改正			
		6 旅券冊子の仕様変更 ・署名欄：2箇所→1箇所			
	62	4 代理申請の範囲拡大（旅行業者）〔1日〕 ※広島県では5月から実施			
		10 身元確認書類の提示等省略範囲の拡大（修学旅行等の学校行事）			
	63	1	旅券申請案内テレホンサービス（福山局番）を開始		
		2	旅券センターロビーでビデオによる申請・交付案内を開始		
	10	数次往復用旅券の記号変更（MH→MK）			
平成	元	6 旅券法の一部改正，同施行令施行〔1日〕 ・手数料の分納化 数次往復用旅券：収入印紙8,000円 →収入印紙6,500円，県収入証紙1,500円 一往復用旅券：収入印紙4,000円 →収入印紙3,200円，県収入証紙800円			
		2	4 旅券法の一部改正〔1日〕 ・数次往復用旅券の原則化 ・代理申請の範囲拡大 ・旅券の合冊制度の廃止 ・渡航費用支払能力立証書類の提出廃止 旅券法施行規則の全部改正〔1日〕 ・発給申請書等の様式改正 旅券冊子の仕様変更〔1日〕 ・「有効期間満了日」の追加 ・「渡航目的」の削除 数次往復用旅券の記号変更（MK→ML）		
	3	1	湾岸戦争勃発		
		4	旅券冊子の様式改正〔1日〕 ・朝鮮民主主義人民共和国を特定地域から除外		
		6		広島～ソウル間の定期便が就航〔21日〕	
		7		常設の福山旅券センターを開設（エストパルク内）〔6日〕	
	4	8	旅券法施行規則の一部改正 ・発給申請書等の様式改正 数次往復用旅券の記号変更（ML→MM）		
		4	4	総務課旅券係が地方分課機関広島県旅券センターに改組〔1日〕 三次合同庁舎で出張交付を開始（毎週水曜日）	
	成	4	7	広島～香港間の定期便が就航	
			8	旅券法の一部改正〔1日〕 ・切替発給申請時に戸籍謄（抄）本提出を免除	
		9		県の土曜閉庁開始	
		11	旅券法・同施行令・同施行規則の一部改正〔1日〕 ・機械読取旅券（MRP）の導入 表紙：赤色→紺色 サイズ：15.5cm×9.7cm→12.5cm×8.8cm 頁数：24頁→32頁 記号：MM→MN ・手数料額の改定 収入印紙：6,500円→8,000円 県収入証紙：1,500円→2,000円 ・申請書の様式改正（OCR処理対応） ・「帰国のための渡航書」の様式改正 ・身元確認書類の対象拡大		
		5	4		組織改正により旅券センターに管理係，旅券第一係，旅券第二係を設置〔1日〕
			10		新広島空港が開港〔29日〕
			11		広島～シンガポール間の定期便が就航〔1日〕
6	5		三次合同庁舎で出張受付・交付を開始（毎週水曜日）（三次旅券窓口の設置）〔11日〕		
	8		数次往復用旅券の記号変更（MN→MP）		

年	月	旅券発給の歩み・国際情勢	広島県の状況
7	5		呉そごう（呉市市民サービスコーナー内）で出張受付・交付を開始（毎週月・木曜日）（呉旅券窓口の設置）〔15日〕
	11	旅券法の一部改正〔1日〕 ・数次往復用旅券（10年間有効）の発給開始 手数料：収入印紙13,000円，県収入証紙2,000円 記号：TE ・子の併記の廃止 ・12歳未満の者に対する手数料の1/2減額 （収入印紙3,000円，県収入証紙2,000円）	三次旅券窓口をサングリーンへ移転
8	2		広島～上海～西安間の定期便が就航〔6日〕
	4		課制導入により旅券センターの各係を管理課，旅券第一課，旅券第二課と改称〔1日〕
	5		呉旅券窓口を呉合同庁舎東館へ移転
	7	5年有効旅券の記号変更（MP→MQ）	
9	4		県旅券センター，福山旅券センターで交付時間の延長（2時間）を開始（毎週金曜日）
	6		広島～グアム間の定期便が就航〔5日〕
10	2	毎年2月20日を「旅券の日」に制定（海外旅券規則制定120周年）	広島～大連～北京間の定期便が就航〔26日〕
	4	旅券法施行規則の一部改正〔1日〕 ・発給申請書の提出数の変更：2通→1通 ・申請書等への押印の原則廃止 ・「親族又は指定した者を通ずる申請書類等提出申出書」の様式改正	広島～ホノルル間の定期便が就航〔2日〕
	6	10年有効旅券の記号変更（TE→TF）	
	10		広島～グアム間の定期便が運休
	11	居所申請の取扱基準制定〔2日〕	
11	2		三次旅券窓口を三次合同庁舎へ移転
	11	旅券冊子の仕様変更 ・偽変造防止対策の強化	
	4	地方分権推進一括法の施行により旅券事務が機関委任事務から法定受託事務に移行〔1日〕 旅券法施行令の一部改正〔1日〕 ・都道府県が徴収する手数料の標準額を規定 氏名のOHによる長音表記が選択可能に〔1日〕	広島県手数料条例施行〔1日〕
12	10	5年有効旅券の記号変更（MQ→MR）	
	1		広島空港の3,000メートル滑走路が供用開始〔25日〕
	4	査証欄増補紙の頁数変更（24頁→40頁）〔1日〕	
	6	10年有効旅券の記号変更（TF→TG）	
13	9	米国同時多発テロ事件発生〔11日〕	
	8	住民基本台帳ネットワークシステムによる本人確認情報の利用開始〔5日〕 ・渡航先追加，記載事項訂正，査証欄増補の申請時に住民票の写しの提出が省略可能に	
	10		広島～釜山間の定期フェリーが就航〔21日〕
	3	イラク戦争の勃発〔20日〕 SARS（重症急性呼吸器症候群）の流行	広島～上海～西安間の定期便のうち上海～西安間が運休〔30日〕
	4	住民基本台帳ネットワークシステムによる本人確認情報の利用拡大〔1日〕 ・利用対象を新規発給，再発給の申請時に拡大	広島～大連～ハルビン間の定期便が就航〔1日〕 広島～香港間の定期便が運休〔6日〕 広島～シンガポール間の定期便が運休〔7日〕 広島～ホノルル間の定期便が運休〔1日〕
14	11		広島～大連～ハルビン間の定期便が運休〔17日〕
	3	岡山県で旅券オンライン申請の運用開始〔29日〕	
	6		広島～台北間の定期便が就航〔2日〕
	7		広島～大連間の定期便が再開（大連～ハルビン間は運休）〔31日〕
15	3		広島～上海間の定期便が西安まで再延伸〔27日〕
	4		広島～グアム間の定期便が再開〔7日〕
	7		広島～上海～西安間の定期便のうち上海～西安間が運休〔1日〕 広島～釜山間の定期フェリーが運休
	12	旅券法の一部改正〔10日〕 ・旅券犯罪に対する罰則の強化	広島～バンコク間の定期便が就航〔2日〕

平成

年	月	旅券発給の歩み・国際情勢	広島県の状況	
平成	18	3	旅券法・同施行令・同施行規則の一部改正 [20日] ・IC旅券の導入 ・旅券の再発給制度の廃止 ・紛失旅券等の届出による失効制度の導入 ・手数料額の改定 数次往復用旅券（10年間有効） 収入印紙：13,000円→14,000円 県収入証紙：2,000円（変更なし） 数次往復用旅券（5年間有効） 収入印紙：8,000円→9,000円 県収入証紙：2,000円（変更なし） 数次往復用旅券（5年間有効，12歳未満） 収入印紙：3,000円→4,000円 県収入証紙：2,000円（変更なし） ・旅券事務の市町村への再委託が可能に 10年有効旅券の記号変更（TG→TH） 5年有効旅券の記号変更（MR→MS）	
		4		旅券事務の移譲に伴い三次市が旅券の申請・交付窓口を開設 [1日]
		9	旅券オンライン申請の受付停止 [30日]	
	19	6		旅券事務の移譲に伴い三次市を除く全市町が旅券の申請・交付窓口を開設 [4日]
				福山市が全支所に申請窓口を開設
	20	2	旅券法施行規則の一部改正 [1日] ・発給申請書等の様式改正	
		4		旅券発行日の変更（申請日から3日目→6日目）
		5		広島～香港間の定期便が再開 [1日]
		6		広島空港の高度計器着陸施設（CAT-Ⅲa）が運用開始 [5日]
		7		尾道市が因島総合支所に申請・交付窓口を開設 [1日]
		8		広島～香港間の定期便が運休 [25日]
	21	3	旅券法施行規則の一部改正 [1日] ・郵便葉書による身元確認の廃止 ・身元確認書類の追加 写真付身体障害者手帳（写真貼替防止済のもの） 後期高齢者医療被保険者証	
		6	旅券法施行規則の一部改正 [1日] ・発給申請書等の様式改正	
		8	10年有効旅券の記号変更（TH→TK）	
		10		広島～バンコク間の定期便が運休 [27日]
		22	6	旅券冊子の仕様変更 ・糸綴じ位置を中央に，背の形状を角ばった形に
	23	3		広島～大連間の定期便を天津まで延伸 [29日]
		6	「東日本大震災の被災者に係る一般旅券の発給の特例に関する法律」制定（「震災特例旅券」の発給） [8日]	
		7		広島～上海間の定期便が成都まで延伸 [22日]
		9	旅券法施行規則の一部改正 [1日] ・発給申請書等の様式改正	
24	5	旅券法施行規則の一部改正 [21日] ・身元確認書類として「運転経歴証明書」を追加		
	6	5年有効旅券の記号変更（MS→MT）		
	10		早期発給制度の運用変更 [1日] ・対象者の拡大 ・追加手数料の徴収 広島～大連～天津間の定期便が運休 [30日]	
25	3	旅券発給管理システムが新システムへ移行 [18日] 「震災特例旅券」の申請受付終了 [31日]		
	9	旅券法施行規則の一部改正 [30日] ・在留届の様式改正		
	10	10年有効旅券の記号変更（TK→TL）		
	11	5年有効旅券の記号変更（MT→MU）	県収入証紙の廃止に伴い県手数料を現金納付化（県での交付分） [1日]	
	12	10年有効旅券の記号変更（TL→TR）		



年	月	旅券発給の歩み・国際情勢	広島県の状況
平	26	1 旅券法施行規則の一部改正 [6日] ・発給申請書等の様式改正	
		3 旅券法・同施行令・同施行規則の一部改正 [20日] ・記載事項訂正制度の廃止 ・記載事項変更旅券の導入 (収入印紙4,000円, 県手数料2,000円)	
		11	県収入証紙の廃止に伴い県手数料を現金納付化(市町での交付分) [1日]
		12	広島～グアム間の定期便が運休 [19日]
	27	8	広島～香港間の定期便が再開 [16日]
成	28	1 旅券法施行規則の一部改正 [1日] ・身元確認書類として「個人番号カード」を追加	
		旅券法施行規則の一部改正 [4日] ・ダウンロード方式による発給申請書等の導入に伴う様式追加	
		在外公館でダウンロード申請書の先行運用を開始 [4日]	
	29	10	広島～シンガポール間の定期便が再開 [30日]
	30	1 10年有効旅券の記号変更 (TR→TS)	
	10	ダウンロード申請書による受付を開始 [1日]	
令 和	元	5 旅券法施行規則の一部改正 [7日] ・発給申請書等の様式改正 旅券法の一部改正 [31日] ・デジタル手続法の成立に伴い条文を整理	
		8 5年有効旅券の記号変更 (MU→MJ)	
		12	旅券申請窓口の拡大 [2日] ・旅券の申請について、住所地のみならず県内すべての市町窓口が利用可能に 広島～バンコク間の定期便が再開 [18日]
	2	1 新型コロナウイルス感染症：中国武漢市を封鎖 [23日]	
		2 10年有効旅券の記号変更 (TS→TT) 葛飾北斎の「富嶽三十六景」のデザインを採用した2020年旅券冊子による交付を開始	
		3 世界保健機関 (WHO) が新型コロナウイルス感染症の流行を「パンデミック (世界的大流行)」と宣言	広島空港のすべての国際線が運休
		4 新型コロナウイルス感染症第1回緊急事態宣言 (~5月)	
		6 旅券法施行規則の一部改正 [22日] ・新型コロナウイルス感染症拡大により、国外で旅券の切替申請ができない場合、切替新規申請に必要な戸籍謄本 (抄本) の添付を省略できることとなる。	
	3	4 [1日] 旅券面の氏名の旧姓併記の要件が緩和。旧姓 Former surname, 別姓 Alternative surname, 別名 Alternative given nameのカッコ書き説明を付記	
	4	4 [1日] 民法の成人年齢改正に伴い、18歳から10年旅券の申請が可能に。	
		1	[4日] 広島～台北間の定期便再開 (チャイナエアライン)
		3 [27日] 旅券法、旅券法施行規則の改正 ○旅券更新 (切替申請) についてマイナンバーカードによりマイナポータルからの電子申請を開始 ○旅券の査証欄増補、記載事項変更の廃止、残存有効期間同一申請を新設 ○未交付失効後5年以内の申請は手数料が6,000円加算 ○戸籍の提出は謄本のみとなり、抄本は不可に	
		6	[26日] 電子申請手数料のクレジットカード納付を開始
		7	[13日] 広島～ソウル間の定期便再開 (チェジュ航空)
		8	[25日] 広島～大連・北京間の定期便再開 (中国国際航空)
		9	[22日] 広島～上海間の定期便再開 (中国東方航空)
	6	5	[12日] 広島～ハノイ間の定期便が初就航 (ベトジェット)
		11	[11日] 広島～香港間の定期便再開 (香港エクスプレス)