

管内行政概要

令和3年度



広島県北部建設事務所庄原支所

表紙の説明

街路事業

都市計画道路 駅前新庄線

庄原市中本町

全体計画延長 L = 178m

概算事業費 C = 650 百万円

令和3年3月完成

備後庄原駅と都市計画道路 高小路線を結ぶ。

目 次

1	管内の概要	1
(1)	管内の概況	1
(2)	管内市の状況	1
(3)	交通の状況	2
(4)	気象の状況	3
(5)	公共土木施設の状況	4
ア	道路の概況	4
(ア)	道路の状況	4
(イ)	橋梁及びトンネルの状況	6
(ウ)	除雪の状況	6
イ	河川の概況	8
	河川の状況	8
ウ	砂防等の概況	10
(ア)	砂防指定地の状況	10
(イ)	急傾斜地崩壊危険区域の状況	15
(ウ)	地すべり防止区域の状況	16
(エ)	土砂災害警戒区域・土砂災害特別警戒区域の状況	17
2	組織及び職員の配置状況	18
(1)	組 織	18
(2)	職員の配置状況	19
(3)	職種内訳	19
(4)	各課の分掌事務	19
(5)	防災体制	20
ア	水防及び防災対策	20
イ	その他の危機管理対策	20

3	主要施策	
(1)	社会資本未来プラン及び関連計画等の策定	21
(2)	管内の施策別の重点事業	22
	〔施策Ⅰ〕安全・安心を支える総合的な県土の強靱化	22
	ア 平成30年7月豪雨、令和2年7月豪雨等からの創造的復興	22
	イ 激甚化する豪雨等に対する総合的な治水・土砂災害対策等の推進	24
	ウ 災害時に機能する道路ネットワークの機能強化	27
	エ 安全で快適な道路空間の形成	27
	〔施策Ⅱ〕交流・連携を支えるネットワークの充実・強化	28
	ア 主要都市間の連携を強化する基盤整備	28
	イ 観光振興に資する基盤整備	29
	〔施策Ⅲ〕魅力的で持続可能な社会を支える基盤形成	30
	ア 人や産業を惹きつける活力のあるまちづくりの推進	31
	イ 中山間地域・島嶼部など地域を支える交通・産業基盤の確保	31
	〔共通施策〕社会資本の適切な維持管理の推進	32
	ア 効率的・効果的な維持管理の推進	32
	イ 計画的な県土保全対策の推進	32
	ウ 地域と協働した快適な公共区間の保全	33
(3)	総合計画図	34
(4)	事業実施状況（令和2年度末時点）	35
4	業務の概要	36
(1)	令和3年度事業執行計画	36
(2)	令和3年度用地取得計画（概数）	37
(3)	許可事務等の状況	38
(4)	公共土木施設の維持管理状況	39
	ア 道路の維持管理	39
	イ 河川の維持管理	39
	ウ 砂防等の維持管理	39
	エ 広島県アダプト制度	39
(5)	ダム状況	40

1 管内の概要

(1) 管内の概況

当支所の所管区域は庄原市全域である。庄原市は県の北東部に位置し、北は中国山地を境に島根、鳥取両県に、東は岡山県にそれぞれ接し、面積 1,246.5 km² (県総面積の 14.7%)、人口 33,814 人※R3.3.31 住民基本台帳人口 (県人口の 1.22%) である。

当地域の目標として、中国山地の豊かな自然に抱かれた快適な定住空間を形成し、山陽と山陰の結節点としての拠点性を高め、多彩な交流を育む地域づくりを目指している。

管内の地形はほとんどが山地で、県境には、道後山 (標高 1,271m)、比婆山連峰 (立烏帽子山・標高 1,299m、吾妻山・標高 1,238m) 等があつて、陰陽の分水嶺を形成し、江の川、高梁川水系の源となっている。気候は積雪寒冷地帯に属し、1～3月の降雪期には北部の山地部は積雪が多い。

管内の交通は、JR 芸備線、JR 木次線が陰陽を連絡しているが、大部分は道路交通に依存している。高速自動車国道である中国縦貫自動車道及び中国横断自動車道尾道松江線が広域交通の大動脈となっている。県管理道路では一般国道 182 号、183 号、314 号及び 432 号の 4 路線が基幹道路であり、主要地方道 11 路線と一般県道 33 路線の合計 44 路線とともに幹線道路網を形成している。また、社会構造の変化により過疎化 (1 km² 当り人口密度 27.1 人) 高齢化 (65 歳以上老年人口比率 43.7%) が進み、生活基盤施設としての道路交通網整備が強く望まれている。

観光資源としては、道後山、比婆山連峰及び帝釈峡一帯は優れた自然環境が残されており、昭和 38 年国定公園に指定されている。また、平成 7 年には中国地方では唯一の国営備北丘陵公園も開園、その後も整備拡充が進められるなど、観光資源の利活用が促進されている。

(2) 管内市の状況

市名	概 要					
	土地の面積 (ha)				人口等 (戸・人) R3.3.31 現在	
庄原市	林野	耕地	その他	計	世帯数	人口
		105,765	7,220	11,664	124,649	15,302 (10,075)

※ 1 人口欄の () 内は、65 歳以上の人口で住民基本台帳による。

2 土地の面積は、農林水産統計年報による。

市名	財 政 規 模 (百万円)					
	令和 2 年度予算額(当初)			令和 3 年度予算額(当初)		
	歳出総額	土木関係費	割合 (%)	歳出総額	土木関係費	割合 (%)
庄原市	31,905	6,345	19.9	33,343	5,940	17.8

(3) 交通の状況 (交通量調査)

	路線名	観測場所	平日昼12時間交通量		
			平成17年度	平成22年度	平成27年度
一般国道	182号	庄原市東城町久代	2,282	1,966	2,058
		庄原市東城町川東	3,730	3,286	3,642
	183号	庄原市上原町	9,278	8,764	8,097
		庄原市高町	4,836	5,041	3,812
		庄原市西城町熊野	3,065	2,407	2,423
		庄原市西城町小鳥原	2,337	2,063	771
	314号	庄原市東城町受原	2,910	-	-
		庄原市東城町川西	-	3,396	3,886
		庄原市西城町油木	801	665	449
	432号	庄原市川手町	6,841	6,184	5,831
		庄原市川北町	3,984	2,854	2,691
		庄原市高野町下湯川	1,488	-	-
		庄原市総領町稲草	2,550	2,280	-
主要地方道	足立東城線	庄原市東城町粟田	1,067	992	1,047
	庄原作木線	庄原市口和町永田	1,364	1,851	1,685
		庄原市口和町向泉	910	872	846
	庄原東城線	庄原市本村町祇園谷	1,859	1,382	1,387
		庄原市本村町	1,307	1,215	-
		庄原市東城町戸宇	1,460	1,574	1,580
	三原東城線	庄原市東城町久代	2,822	2,623	2,285
	新市七曲西城線	庄原市西城町平子	479	391	604
	三次高野線	庄原市口和町大月	1,643	1,575	1,292
		庄原市口和町竹地谷	913	1,441	268
		庄原市高野町下門田	1,955	1,874	2,185
	東城西城線	庄原市東城町森	640	595	427
	西城比和線	庄原市西城町入江	902	902	1,000
三次庄原線	庄原市板橋町大池尻	3,098	-	-	
一般県道	奥出雲高野線	庄原市高野町上湯川	103	96	-
	新市三次線	庄原市高野町奥門田	68	41	37
		庄原市口和町金田	717	666	631
	実留春田線	庄原市実留町殿河内	568	382	392
	中迫川北線	庄原市西城町大屋	-	-	-
	下千鳥小奴可停車場線	庄原市東城町小奴可	1,071	995	672
	内堀備後八幡停車場線	庄原市東城町中菅	315	297	300
	備後西城停車場線	庄原市西城町大佐	2,057	1,302	1,452
	道後山公園線	庄原市西城町三坂	147	60	64
	比婆山公園線	庄原市西城町熊野	130	121	204
	油木小奴可線	庄原市西城町小鳥原	138	128	-
	比婆山公園森脇線	庄原市比和町森脇	408	379	-
	高光総領線	庄原市総領町亀谷	762	731	-
	中領家庄原線	庄原市永末町	1242	1154	2,883
	七塚三良坂線	庄原市七塚町金信	-	-	-
	実留山内線	庄原市山内町隠地	1271	1181	-
	比婆山県民の森線	庄原市西城町油木	167	152	137
	金田平和線	庄原市水越町	245	228	-
	始終森線	庄原市東城町帝釈山中	277	30	23
	川北七塚線	庄原市濁川町	375	235	230

(4) 気象の状況

ア 庄原

観測年	降水量(mm)			気温(°C)					風速(m/s)		年間日照時間(h)	積雪	
	年間	1日最大	観測日	平均	最高	観測日	最低	観測日	平均	最大		最深	観測日
H20	1,162.5	42.0	3/19	12.5	35.1	8/1	-5.6	2/14	0.9	9.0	1,652.1	-	-
H21	1,381.5	106.5	6/29	12.4	33.9	8/8	-6.1	1/28	1.0	7.2	1,473.0	-	-
H22	1,661.0	134.5	6/26	12.9	35.8	8/19	-6.6	1/27	1.0	10.0	1,606.8	-	-
H23	1,466.5	114.5	5/11	12.5	34.9	8/13	-9.7	1/31	0.9	7.7	1,525.1	-	-
H24	1,252.0	48.0	10/17	12.4	35.5	7/31	-9.4	2/2	1.3	12.2	1,629.1	-	-
H25	1,722.5	112.5	7/15	12.8	35.8	8/21	-8.6	1/5	1.2	9.3	1,781.5	-	-
H26	1,568.5	121.0	8/6	12.5	35.2	7/25	-6.0	3/4	1.2	9.6	1,636.2	-	-
H27	1,654.0	69.0	7/10	13.0	35.7	8/1	-6.3	3/10	1.1	9.2	1,666.4	-	-
H28	1,715.5	71.5	9/18	13.7	35.9	8/21	-8.9	1/24	1.1	8.8	1,593.4	-	-
H29	1,648.5	88.0	10/22	12.5	34.9	7/31	-8.2	2/11	1.2	10.0	1,793.1	-	-
H30	1,888.5	174.0	7/6	13.2	36.4	7/17	-11.0	2/14	1.1	9.3	1,829.6	-	-
R1	1,171.5	84.5	8/28	13.5	36.3	8/5	-5.1	1/30	1.1	9.2	1,739.7	-	-
R2	1,708.0	105.5	7/13	13.2	36.2	8/19	-5.1	2/4	1.1	10.3	1,817.7	-	-

イ 高野

観測年	降水量(mm)			気温(°C)					風速(m/s)		年間日照時間(h)	積雪	
	年間	1日最大	観測日	平均	最高	観測日	最低	観測日	平均	最大		最深	観測日
H20	1,803.0	68.0	3/19	10.8	32.4	8/12	-11.4	2/28	1.0	7.0	1,420.3	106	2/17
H21	1,973.0	162.5	6/22	11.6	30.8	8/8	-15.0	1/28	1.1	9.7	1,457.2	138	1/15
H22	2,119.5	75.0	7/13	12.3	33.1	8/19	-12.7	1/18	1.6	12.7	1,482.2	76	1/14
H23	2,191.5	131.5	5/11	10.7	31.8	7/16	-16.4	2/16	1.4	11.1	1,388.2	161	1/31
H24	1,824.0	117.5	7/6	10.5	32.6	7/26	-14.1	12/27	1.4	12.8	1,427.6	105	2/18
H25	2,490.5	124.0	6/19	11.0	32.9	8/14	-14.9	1/5	1.3	12.2	1,556.6	65	1/28
H26	2,008.5	86.5	8/6	10.4	31.9	7/31	-12.3	3/11	1.4	10.8	1,472.0	79	1/27
H27	1,987.5	62.0	10/1	11.0	33.3	7/31	-8.4	2/21	1.2	12.2	1,428.9	84	2/9
H28	2,024.5	59.0	8/29	11.8	33.1	8/12	-13.1	2/18	1.3	12.4	1,427.8	124	1/25
H29	2,268.5	120.5	10/22	10.8	32.6	7/31	-13.8	1/26	1.3	10.1	1,589.6	146	2/12
H30	2,404.0	140.0	7/6	11.3	34.0	7/14	-18.1	2/9	1.5	12.3	1,633.6	131	1/10
R1	1,726.5	75.0	7/18	11.5	33.4	8/5	-8.9	1/4	1.4	10.8	1,528.3	37	1/26
R2	2,126.0	119.5	6/13	11.5	33.8	8/19	-11.1	2/19	1.4	11.3	1,577.0	57	12/31

(5) 公共土木施設の状況

ア 道路の概況

管内の道路は、一般国道 182 号、183 号、314 号及び 432 号の 4 路線で陰陽を結ぶ動脈を形成しており、県道と合わせ数次にわたる道路整備計画により整備を着実に進めている。更なる利便性向上のため、「道路整備計画 2021」（令和 3 年度～令和 7 年度）に基づき整備を進めていく予定である。

主要地方道 11 路線は管内主要地を結び、さらに一般県道 33 路線でそれぞれ連結されており、合わせて 48 路線、総延長約 542 km で、現在の改良率等は一般国道が 99.8%、主要地方道が 83.5%、一般県道が 63.1%、全体では 79.7% である。

(ア) 道路の状況

(令和 3 年 4 月 1 日現在)

路線名	延長(m)	改良済	
		延長(m)	%
1 8 2 号	9,932.5	9,932.5	100
1 8 3 号	49,202.3	49,089.0	99.8
3 1 4 号	34,932.7	34,881.4	99.9
4 3 2 号	59,740.9	59,576.9	99.7
一般国道 4 路線	(3,727.8)	(3,563.2)	(95.6)
	153,808.4	153,479.8	99.8
足立東城線	17,221.2	10,590.5	61.5
庄原東城線	29,826.8	29,618.8	99.3
三原東城線	7,387.5	6,992.2	94.6
新市七曲西城線	14,624.6	14,512.5	99.2
三次高野線	24,779.6	24,779.6	100
甲山甲奴上市線	2,157.8	879.5	40.8
東城西城線	18,026.3	8,070.1	44.8
西城比和線	22,161.1	13,715.1	61.9
三次庄原線	5,690.4	5,690.4	100
庄原作木線	16,909.0	16,909.0	100
三良坂総領線	5,051.4	5,051.4	100
主要地方道 11 路線	(7,875.5)	(3,454.8)	(43.9)
	163,835.7	136,809.1	83.5

路線名	延長(m)	改良済	
		延長(m)	%
大野部東城線	2,305.2	839.5	36.4
奥出雲高野線	8,078.9	1,150.7	14.2
新市三次線	23,682.9	12,330.2	52.1
山内停車場線	570.9	477.4	83.6
庄原停車場線	1,407.0	1,407.0	100
高停車場線	22.5	22.5	100
備後西城停車場線	335.3	169.5	50.6
備後落合停車場線	87.0	43.0	49.4
道後山停車場線	171.5	4.6	2.7
小奴可停車場線	186.0	117.0	62.9
備後八幡停車場線	969.0	468.0	48.3
東城停車場線	497.9	497.9	100
道後山公園線	4,105.0	3,482.5	84.8
比婆山公園線	14,464.3	10,553.2	73.0
比婆山公園森脇線	11,179.8	7,783.8	69.6
比婆山県民の森線	6,943.5	5,146.2	74.1
高光総領線	7,003.5	5,924.0	84.6
中領家庄原線	20,209.3	15,296.6	75.7
原谷神石線	5,235.4	5,228.9	99.9
七塚三良坂線	2,860.1	2,796.6	97.8
実留山内線	6,867.4	6,867.4	100
実留春田線	5,484.2	4,549.4	83.0
油木小奴可線	11,029.3	1,861.9	16.9
中迫川北線	10,220.7	9859.2	96.5
植木三坂線	4,088.5	44.5	1.1
始終森線	5,631.3	1,907.0	33.9
下千鳥小奴可停車場線	8,052.5	4,911.5	61.0
内堀備後八幡停車場線	9,592.1	4,089.5	42.6
三坂手入線	6,587.0	3,189.7	48.4
金田平和線	7,105.4	6,218.8	87.5
下門田泉吉田線	17,377.7	7,025.7	40.4
川北七塚線	12,561.7	12,561.7	100
庄原新市線	10,218.0	5,694.5	55.7
一般県道 33路線	(3,334.9)	(639.3)	(19.2)
	225,130.8	142,141.9	63.2
合 計 48路線	(14,938.2)	(7,657.3)	(51.3)
	542,774.9	432,808.8	79.7

※ () はダブルウェイを表す (内数)。一般県道 帝釈未渡相渡線は路線認定のみであり、管理対象外としている。

(イ) 橋梁及びトンネルの状況

(令和3年4月1日現在)

道路種別	橋梁	橋数	延長(m)	トンネル数	延長(m)
一般国道	永久橋	148	4,312.8	14	3,816.7
主要地方道	〃	101	1,873.0	5	1,202.1
一般県道	〃	192	2,727.5	0	0.0
計		441	8,913.3	19	5,018.8

(ウ) 除雪の状況

当管内は冬期の積雪が多く、島根県・鳥取県境付近では1.0m余に達することもあり、山間部では交通に支障をきたしている。このため、除雪機械を除雪委託業者に貸与することなどにより豪雪に備えた除雪体制を確立し、冬期の交通確保に努めている。

<冬期通行閉鎖路線>

(令和3年4月1日現在)

道路種別	路線名	区 間		区間延長(km)
		起 点	終 点	
(主)	足立東城線	岡山県境	東城町別尺 武田橋	2.0
(一)	奥出雲高野線	島根県境	高野町俵原 一本木橋	1.4
〃	新市三次線	高野町金尾峠	口和町田口	4.0
〃	道後山公園線	起点	西城町三坂 道後山橋	3.0
〃	比婆山公園線	起点	西城町上尺田 石川橋	3.1
〃	比婆山公園森脇線	西城町上尺田 比婆山公園線交点	比和町越原 木治屋橋	4.0
〃	油木小奴可線	西城町灰庭	西城町坂根	3.0
		西城町保賀谷	西城町高尾	3.0
〃	植木三坂線	西城町植木	西城町三坂	4.1
〃	下門田泉吉田線	高野町高暮 大谷橋下	高野町高暮 幡杭橋下	1.0
		高野町高暮 藤淵橋	三次市君田町境	7.3
計	9 路線	11 区 間		35.9

<除雪機械保有台数>

(令和3年4月1日現在) (台)

機械名	除雪トラック	グレーダー	除雪ドーザー (トラクターショベル)	ロータリー 除雪車	ブルドーザー	計
県有	7	2	—	7	—	16
民有※	2	9	34	5	3	53
計	9	11	34	12	3	69
歩道用 ロータリー	県有 10	庄原市(比和町) 3	計 13			
凍結防止 剤散布車	県有 3					
車載式凍 結防止剤 散布機	県有 3					

※民有には庄原市が貸与する機械を含む。



イ 河川の概況

管内の主な河川は、管内西部から三次盆地を経て島根県、日本海に注ぐ一級河川江の川水系 49 河川（延長約 352 km）、管内東部から岡山県を経て瀬戸内海に注ぐ高梁川水系 10 河川（延長約 85 km）の 2 水系からなり、全体では 59 河川（延長 約 437 km）となっている。

江の川水系の改修済延長は約 152 km・改修率 45.2%、高梁川水系の改修済延長は約 6 km・改修率 17.4%、全体で改修済延長は約 158 km・改修率 42.3%となっている。

河川流域は急勾配で流路が短いうえ、水源山地で年間降水量が多いため、集中豪雨などによる災害発生の危険性が高い。このため、平成 9 年度の河川法の一部改正に基づき、平成 13 年度に一級河川高梁川水系成羽川ブロック河川整備計画を、平成 14 年度には一級河川江の川水系西城川・神野瀬川ブロック河川整備計画を策定・告示した。また、平成 15 年度には一級河川江の川水系馬洗川（国兼川）ブロック河川整備計画を策定した。現在はその整備計画を基に効率的な河川の改修を図り、災害の未然防止に努めている。

近年、河川を中心とする水辺空間のもつ環境機能が再認識され、水辺再生への要望が高まっている。潤いのある水辺空間を形成するためには、今後、市が行う周辺整備と一体となり豊かな水量と清浄な水を確保し、親水性や景観に優れた河川を整備する必要がある。

<河川の状況>

（令和 3 年 4 月 1 日現在）

河川名	水系 (一級河川)	延長(m)	要改修延長(m) A	改修済	
				延長(m) B	(%) B/A
神野瀬川	江の川水系	33,500	26,500	22,212	83.8
奥門田川	〃	3,750	3,750	450	12.0
和南原川	〃	9,100	9,100	4,880	53.6
毛無川	〃	1,200	1,200	0	0
西城川	〃	55,300	55,111	34,421	62.5
菘川	〃	12,200	12,200	3,752	30.8
竹地川	〃	12,400	12,400	4,902	39.5
麻志川	〃	2,600	2,600	1,200	46.2
湯木川	〃	19,500	19,500	1,200	6.2
藤根川	〃	5,700	5,700	2,650	46.5
比和川	〃	39,900	39,900	4,891	12.3
古頃川	〃	5,800	5,800	700	12.1
甲之邑川	〃	2,240	2,240	2,240	100
絞り川	〃	3,000	3,000	0	0
元常川	〃	4,610	4,610	0	0
布見川	〃	2,500	2,500	0	0
比和谷川	〃	2,800	2,800	0	0
新開谷川	〃	1,750	1,750	0	0
川北川	〃	8,300	5,063	4,513	89.1

河川名	水系 (一級河川)	延長(m)	要改修延長(m) A	改修済	
				延長(m) B	(%) B/A
大津恵川	江の川水系	3,800	3,800	0	0
戸郷川	〃	3,840	3,840	3,840	100
池の内川	〃	650	600	600	100
板橋川	〃	2,300	2,300	2,300	100
宮内川	〃	3,900	3,900	1,120	28.7
大戸川	〃	1,600	1,600	650	40.6
山家川	〃	2,600	2,585	315	12.2
大屋川	〃	2,800	2,800	600	21.4
八鳥川	〃	3,240	3,240	0	0
熊野川	〃	10,800	10,800	6,600	61.1
小鳥原川	〃	6,200	6,200	0	0
高尾川	〃	1,900	1,900	0	0
六の原川	〃	8,900	8,900	6,000	67.4
国兼川	〃	7,960	7,960	1,870	23.5
木戸川	〃	1,600	1,458	981	67.3
本郷川	〃	1,400	1,400	1,400	100
市村川	〃	1,200	1,200	1,090	90.8
学校川	〃	1,110	1,050	1,040	99.0
本村川	〃	17,700	17,700	15,500	87.6
下谷川	〃	1,250	1,250	0	0
上谷川	〃	3,400	3,400	2,300	67.6
野谷川	〃	1,420	1,420	700	49.3
田総川	〃	11,330	9,215	9,215	100
木屋川	〃	1,200	400	0	0
森藤川	〃	2,100	2,100	800	38.1
長谷川	〃	3,760	2,000	0	0
亀谷川	〃	10,890	10,390	2,700	26.0
耳高川	〃	2,400	2,400	0	0
黒目川	〃	460	460	0	0
領家川	〃	4,561	4,200	4,200	100
小計(49)		352,421	336,192	151,832	45.2
成羽川	高梁川水系	17,370	11,519	1,498	13.0
帝釈川	〃	21,800	320	29	9.1
未渡川	〃	6,850	6,300	460	7.3
福代川	〃	3,600	3,600	270	7.5
戸宇川	〃	3,000	2,700	100	3.7
粟田川	〃	12,200	2,700	160	5.9
田黒川	〃	7,600	2,756	2,403	87.2
内堀川	〃	5,000	1,000	0	0
道後川	〃	3,800	3,800	0	0
持丸川	〃	4,000	3,040	1,680	55.3
小計(10)		85,220	37,735	6,600	17.4
合計(59)		437,641	373,927	158,432	42.3

ウ 砂防等の概況

管内はほとんど急峻な山地であり、その土質も表層は黒土で、しかも崖錐地帯が多く、集中豪雨の際には崩落し、土石流が発生しやすい。このため、砂防指定地 104 箇所、急傾斜地崩壊危険区域 25 地区、地すべり防止区域 5 地区を指定し、公共施設、人家及び田畑の流失等の被害のみならず、人命災害を防止するための対策を講じている。

(ア) 砂防指定地の状況

(令和3年4月1日現在)

溪流名	指定地名	告示		指定地面積 (ha)	延長 (km)	
		年月日	番号			
小鳥原川	西城町小鳥原	S12. 3. 27	内務省告示	149	3. 762	1. 254
寺 川	高町大滑	S12. 4. 28	内務省告示	327	7. 743	2. 581
		S57. 5. 17	建設省告示	1165	6. 40	0. 800
谷山川	高町地藏山	S12. 4. 28	内務省告示	327	10. 389	3. 463
		S27. 7. 11	建設省告示	939	0. 0474	0. 513
井尻谷川	比和町森脇	S13. 9. 6	内務省告示	339	25. 38	4. 700
大波谷川	高町 場ヶ谷石風呂	S26. 11. 13	内務省告示	964	0. 2393	1. 400
		S55. 4. 2	建設省告示	790	3. 00	0. 400
		S59. 3. 29	建設省告示	753	1. 62	0. 286
家無川	西城町油木	S26. 11. 13	内務省告示	964	0. 447581	0. 214
畑屋谷川	比和町古頃	〃	〃	〃	0. 535	0. 327
木地山川	高野町上里原	S27. 10. 24	建設省告示	1332	6. 56	8. 200
指谷川	高野町高暮	〃	〃	〃	1. 28	3. 200
龍見川	高野町岡大内	〃	〃	〃	1. 20	2. 400
尻無川	高野町下湯川	〃	〃	〃	2. 10	3. 000
奥三沢川	高野町和南原	〃	〃	〃	1. 946	2. 780
寺奥川	西城町中平子	〃	〃	〃	0. 25	0. 900
七谷川	西城町熊野	〃	〃	〃	0. 765	1. 000
		H28. 4. 7	国土交通省告示	638	1. 2217	0. 325
土谷川	西城町中平子	〃	〃	〃	0. 531	1. 740
		S58. 3. 23	建設省告示	757	0. 61	0. 280
三谷川	西城町大佐	S27. 10. 24	建設省告示	1332	0. 168	2. 500
		H21. 12. 21	国土交通省告示	1356	1. 4936	0. 350
椀谷川	西城町八鳥	S27. 10. 24	建設省告示	1332	0. 0525	0. 750
野口川	西城町熊野	〃	〃	〃	0. 297	1. 250
丹谷川	西城町大屋	〃	〃	〃	0. 091	0. 850

溪流名	指定地名	告示		指定地面積 (ha)	延長 (km)	
		年月日	番号			
二本桁川	西城町大屋	S27. 10. 24	建設省告示	1332	0. 517	3. 000
宮之段川	西城町中迫	〃	〃	〃	0. 405	3. 500
大鬼谷川	高野町南	〃	〃	〃	3. 905	5. 580
		H 9. 6. 23	建設省告示	1363	38. 96	2. 400
大内川	高野町岡大内	S27. 10. 24	建設省告示	1332	2. 55	5. 100
矢櫃谷川	比和町古頃	S27. 11. 15	建設省告示	1386	3. 30	1. 650
竹地谷川	口和町竹地谷	S36. 3. 3	建設省告示	274	7. 80	1. 950
熊野川	西城町熊野	〃	〃	274	16. 12	2. 600
宮内川	高門町湯船	S38. 8. 29	建設省告示	2218	20. 08	4. 724
俵原川	高野町上湯川	S39. 6. 2	建設省告示	1377	18. 80	4. 700
大原川 及び支川	総領町稲草	〃	〃	〃	6. 574	1. 585
桜谷川	東城町川西	S39. 7. 28	建設省告示	1871	1. 24	0. 310
鹿深川	西城町大佐	〃	〃	〃	10. 42	2. 400
兼利川	西城町中野	S39. 6. 2	建設省告示	1377	23. 40	5. 850
森脇川	比和町森脇	S41. 2. 18	建設省告示	231	3. 094	0. 750
湯の谷川	高野町奥門田	S41. 8. 1	建設省告示	2436	9. 80	2. 450
太山寺川	東城町川東	〃	〃	〃	1. 24	0. 300
		S43. 5. 23	建設省告示	1503	21. 30	1. 500
		H16. 9. 16	国土交通省告示	1140	0. 2118	0. 139
千代谷川	西城町平子	S42. 3. 31	建設省告示	1001	11. 99	1. 710
石寺川 及び支川	東城町栗田	〃	〃	〃	8. 00	1. 300
下領家川	総領町下領家	〃	〃	〃	18. 60	4. 100
田尻川	総領町五箇	〃	〃	〃	6. 69	1. 440
滝谷川	総領町木屋	〃	〃	〃	5. 85	1. 350
水谷川 及び支川	高野町和南原	S43. 5. 23	建設省告示	1503	10. 20	2. 550
久泉原川	比和町森脇	〃	〃	〃	11. 97	2. 500
本谷川	口和町竹地谷	〃	〃	〃	17. 20	4. 300

溪流名	指定地名	告示		指定地面積 (ha)	延長 (km)
		年月日	番号		
宮内川	口和町宮内	S43. 5. 23	建設省告示	1503	14. 40 3. 600
加谷川 及び支川	東城町加谷	〃	〃	〃	15. 54 1. 800
高橋川	高町国信	〃	〃	〃	9. 68 2. 380
小浪谷川	高町小浪谷	〃	〃	〃	9. 23 2. 310
大内谷川	濁川町上組山	〃	〃	〃	9. 84 2. 350
		S56. 4. 30	建設省告示	957	1. 17 0. 300
黒谷川	口和町宮内	S44. 3. 31	建設省告示	810	25. 98 4. 240
深谷川	西城町八鳥	〃	〃	〃	2. 981 0. 900
白谷川	西城町栗	〃	〃	〃	4. 40 1. 030
井内川第1支川 及び第2支川	東城町栗田	S46. 12. 6	建設省告示	1948	6. 60 2. 560
棒地川	東城町小奴可	〃	〃	〃	7. 30 1. 218
湯谷川 及び支川	東城町森	〃	〃	〃	11. 28 2. 820
川除川 及び支川	東城町森	〃	〃	〃	12. 06 2. 435
赤名谷川	高野町上里原	S46. 12. 6	建設省告示	1948	2. 40 0. 300
笹谷川	高野町上湯川	〃	〃	〃	24. 00 4. 000
上道後川	西城町三坂	〃	〃	〃	3. 10 0. 770
井西谷川	比和町三河内	S47. 12. 27	建設省告示	2187	10. 47 2. 000
篠谷川	口和町宮内	〃	〃	〃	6. 21 0. 950
衣木川	西城町油木	〃	〃	〃	27. 19 1. 280
足尾谷川	東城町塩原	〃	〃	〃	9. 96 1. 760
新庄川	東城町小奴可	〃	〃	〃	53. 42 1. 020
		H15. 11. 13	国土交通省告示	1463	0. 42 0. 140
黒坪川	川西町夏焼	S47. 12. 27	建設省告示	2187	70. 19 1. 575
		S63. 1. 9	建設省告示	36	0. 87 0. 405
川北川	川北町大津恵	S47. 12. 27	建設省告示	2187	2. 30 0. 384
鳥打川	高野町奥門田	S49. 2. 13	建設省告示	130	25. 20 2. 600
貝六川	高町竜王山	〃	〃	〃	2. 31 0. 462

溪流名	指定地名	告示		指定地面積 (ha)	延長 (km)
		年月日	番号		
石寺川	東城町栗田	S47. 12. 27	建設省告示 2187	19.99	1.080
高橋川支川	高町加賀羅	S50. 11. 27	建設省告示 1499	4.03	0.850
		H元. 1. 31	建設省告示 145	1.77	0.195
毛無川	高野町新市	S51. 6. 10	建設省告示 950	25.60	1.600
清水川	東城町久代	〃	〃	〃	0.75 0.307
長野川	川北町秋国	S52. 1. 22	建設省告示 53	7.80	2.000
檜の木川	総領町木屋	S52. 4. 20	建設省告示 739	3.76	1.080
		H 6. 11. 28	建設省告示 2263	0.35	0.160
大草川	口和町宮内	S53. 4. 18	建設省告示 857	2.02	0.410
大畑川 及び支川	比和町森脇	S54. 4. 17	建設省告示 871	2.82	0.566
酒屋川 及び支川	高野町奥門田	〃	〃	〃	7.04 2.093
迫の谷川	西城町平子	S55. 4. 2	建設省告示 790	3.10	0.445
末政川	東城町栗田	〃	〃	〃	2.98 0.954
鍛屋谷川 及び支川	総領町下領家	〃	〃	〃	3.87 0.676
樽奥谷川	総領町木屋	〃	〃	〃	2.50 0.775
山王橋川	比和町森脇	S56. 4. 30	建設省告示 956	1.79	0.260
		S60. 12. 21	建設省告示 1869	0.64	0.2908
新庄川 左支川	東城町小奴可	S59. 3. 29	建設省告示 753	1.84	0.550
山王川	比和町森脇	S59. 12. 4	建設省告示 1609	1.34	0.300
		S63. 1. 9	建設省告示 36	0.64	0.295
大津恵川	川北町大津恵	S60. 2. 9	建設省告示 157	0.74	0.178
		H元. 1. 31	建設省告示 145	1.94	0.322
		H26. 6. 11	国土交通省告示 679	3.3852	0.433
竹の下川	総領町五箇	S60. 2. 9	建設省告示 158	60.00	0.200
長谷川	西城町平子	S60. 12. 21	建設省告示 1869	0.78	0.183
腰前川	川手町鈴神	S62. 10. 13	建設省告示 1753	0.86	0.510
下モ下タ谷川	西城町八鳥	S63. 11. 10	建設省告示 2188	0.91	0.220
長谷川支川	西城町平子	H 2. 2. 6	建設省告示 204	2.80	0.382
惣ヶ谷川	高町古寺・加賀羅	H元. 1. 31	建設省告示 145	3.23	0.340
		H21. 10. 20	国土交通省告示 1091	1.866	0.923

溪流名	指定地名	告示		指定地面積 (ha)	延長 (km)
		年月日	番号		
瀧戸谷川	西城町大佐	H 6. 11. 28 建設省告示	2263	2. 13	0. 390
		H11. 2. 18 建設省告示	234	2. 55	0. 595
持丸川	東城町小奴可	H10. 11. 19 建設省告示	1993	2. 35	0. 600
市場川	高町高	H12. 1. 27 建設省告示	156	4. 43	1. 200
		H25. 1. 4 国土交通省告示	5958	0. 8834	0. 510
灰庭川	西城町油木	H12. 1. 27 建設省告示	156	5. 43	0. 600
陰地川	東城町川西	H20. 8. 12 国土交通省告示	975	1. 06	0. 230
		H25. 4. 22 国土交通省告示	458	0. 3504	0. 243
国兼川支川	山内町葛城・田中山	H22. 3. 24 国土交通省告示	218	0. 8883	0. 095
		H25. 11. 27 国土交通省告示	1146	0. 3125	0. 120
篠堂谷上	川北町重行	H22. 12. 22 国土交通省告示	1523	0. 6258	0. 170
篠堂谷中(右3)	川北町重行	〃 〃	〃	0. 9949	0. 190
大津恵2	川北町上重行	H23. 1. 17 国土交通省告示	42	1. 5487	0. 367
篠堂谷中(右1)	川北町重行	H23. 1. 17 国土交通省告示	45	0. 6553	0. 160
篠堂川	川北町重行	H23. 1. 26 国土交通省告示	64	27. 6189	2. 340
		H23. 10. 7 国土交通省告示	1013	0. 4485	0. 109
		H24. 1. 6 国土交通省告示	11	0. 0929	0. 163
先大戸川 及び左支川	西城町栗	H23. 4. 19 国土交通省告示	408	3. 4692	0. 300
		H24. 2. 2 国土交通省告示	132	0. 9756	0. 253
大津恵川 左支川	川北町	H24. 4. 11 国土交通省告示	440	2. 6744	0. 530
奥岩見谷	西城町栗	〃 〃	〃	2. 6899	0. 381
計 (104)				960. 166781	188. 9138

(イ) 急傾斜地崩壊危険区域の状況

(令和3年4月1日現在)

所在	地区名	告示年月日	告示番号	面積(a)	高さ(m)	人家戸数	計
旧庄原市	成の坂地区	S50.10.28	915	8.36	7	4	6地区
	〃 (追加)	S52.3.29	224	9.82	10	17	
	掛田地区	S53.3.20	231	49.38	12	21	
	〃 (変更)	H2.2.8	151	55.04	13	16	
	〃 (追加)	H28.9.15	554	1.82	10		
	黒田原地区	H10.8.27	858	63.24	17	6	
	合の峠地区	H13.12.25	1128	89.00	12	10	
	門田地区	H17.10.31	1178	156.00	30	6	
	〃 (追加)	H20.3.31	341	272.00	30	3	
	横畠地区	H26.2.13	84	17.74	32		
西城町	大屋小学校地区	S48.7.31	575	14.51	10		13地区
	十日市地区	H1.2.20	212	87.00	15	37	
	小歌原地区	H2.3.12	304	128.47	20	11	
	明神地区	H4.7.30	825	75.00		17	
	横町住宅地区	H7.3.30	382	136.00	17	24	
	荻野地区	H7.3.30	382	80.00		23	
	〃 (追加)	H29.7.24	397	95.79	28	4	
	五日市地区	H8.7.25	719	225.00	35	53	
	〃 (追加)	H12.10.12	930	27.00	32	1	
	松ヶ平地区	H11.8.26	854	420.05	25	54	
	一の組地区	H15.1.20	83	87.00	30	10	
	横町下地区	H15.3.31	456	26.90	11	9	
	奥名A地区	H17.10.31	1178	84.80	17	9	
	奥名B地区	H17.10.31	1178	147.60	32	6	
入江地区	H23.10.31	1015	137.84	20	8		
口和町	宮内地区	S48.3.30	248	32.06	20	6	2地区
	〃 (追加)	H15.9.1	1101	28.00	17	4	
	本谷地区	H12.6.1	587	84.00	27	6	
高野町	功德寺地区	S52.11.15	814	86.41	13	27	2地区
	新市地区	H22.1.14	27	27.51	17	2	
比和町	比和地区	H14.12.5	1240	73.44	25	11	1地区
総領町	田町地区	S50.3.25	294	232.30	80	11	1地区
	〃 (追加)	H3.8.29	988	61.40	91		
計							25地区

(ウ)地すべり防止区域の状況

(令和3年4月1日現在)

所在地	地区名	告示年月日	告示番号	面積(ha)	計
旧庄原市	大久保小用地区	S63. 3. 18	837	7.1	1地区
東城町	高野地区	S37. 10. 24 S50. 5. 29	2688 913	20.35	1地区
口和町	大草地区	S59. 3. 31 H 7. 7. 24	852 1397	33.43	1地区
高野町	奥門田下地区	S61. 3. 25	805	17.39	2地区
	奥門田上地区	H 2. 3. 31	840	34.89	
計				113.16	5地区

(エ)土砂災害警戒区域・土砂災害特別警戒区域の状況

土砂災害から住民の生命・財産を守るため、土砂災害警戒区域を指定し、危険箇所の周知、指定による避難体制の整備を促している。さらに、建築物の損壊・住民への著しい被害が生じる箇所を土砂災害特別警戒区域に指定し、指定区域内の建築物の構造規制などに努めている。

令和元年度に、管内全域で警戒区域・特別警戒区域の指定が完了した。

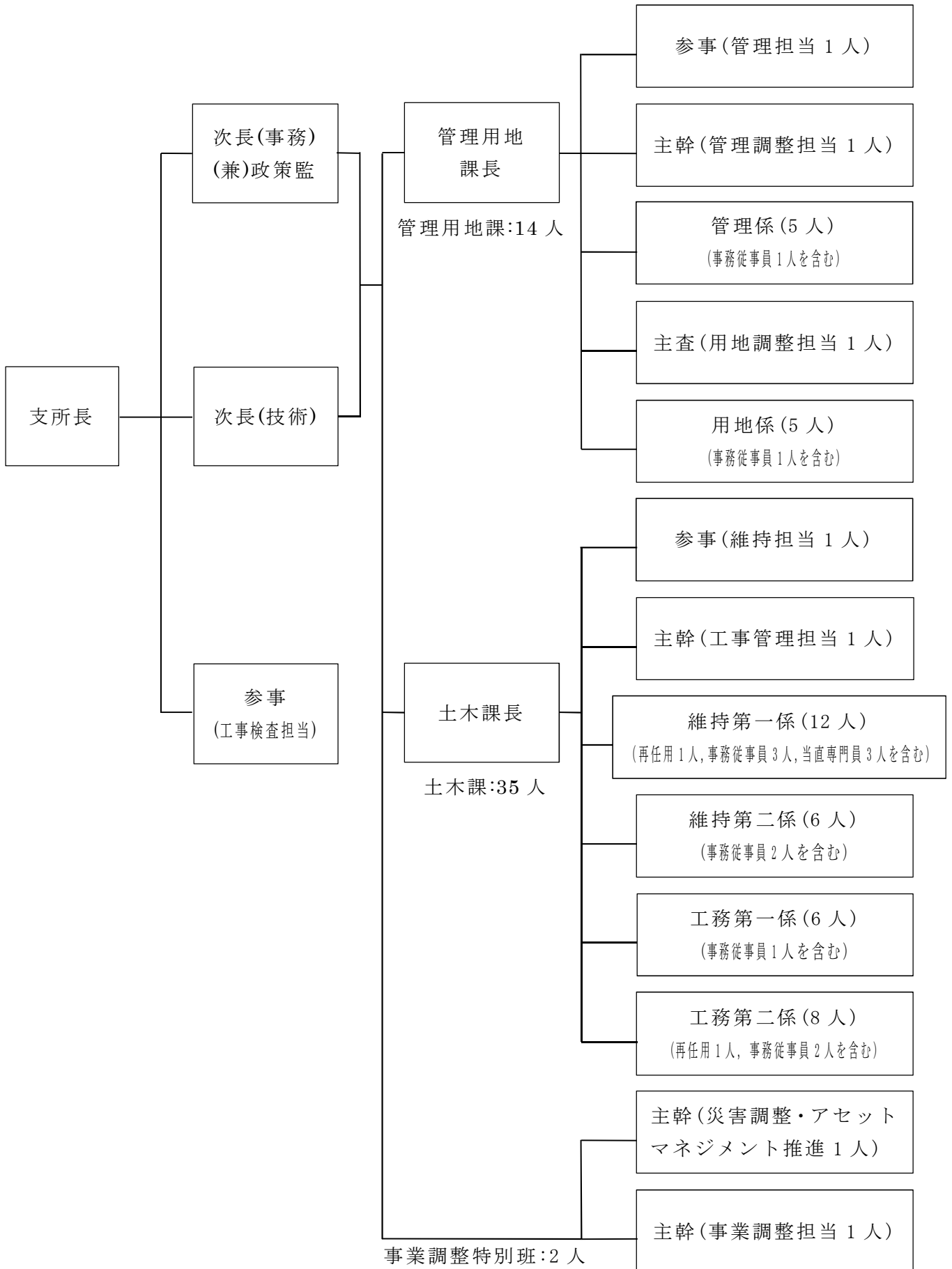
<土砂災害警戒区域・土砂災害特別警戒区域の指定状況> (令和3年4月1日現在)

区 分	指定地区数	指定面積	摘 要
警戒区域	4,168 区域	57.64 k m ²	土石流 1,623 区域 急傾斜 2,518 区域 地すべり 27 区域
特別警戒区域	4,022 区域	14.77 k m ²	土石流 1,544 区域 急傾斜 2,478 区域

2 組織及び職員の配置状況

(令和3年4月1日現在)

(1) 組織 職員数：55人



(2) 職員の配置状況

職種区分 所属区分	定 数 内 職 員									定 数 外 職 員					総 合 計		
	行 政 職									公 物 管 理 事 務 従 事 員	用 地 事 務 従 事 員	工 事 監 理 事 務 従 事 員	ダ ム 管 理 従 事 員	当 直 専 門 員		小 計	
	役 付			一 般			計										
	事 務	技 術	小 計	事 務	技 術	小 計	事 務	技 術	小 計								
前 年 度	9	15	24	4	15	19	13	30	43	1	1	4	2	3	11	54	
支所長等	1	3	4				1	3	4							4	
管 理 用 地 課	管理係	4		4	2		2	6		6	1					1	7
	用地係	4		4	2		2	6		6		1				1	7
	計	8		8	4		4	12		12	1	1				2	14
土 木 課	維持第一係		3	3		4	4		7	7			1	2	3	6	13
	維持第二係		2	2		2	2		4	4			2			2	6
	工務第一係		4	4		3	3		7	7			1			1	8
	工務第二係		1	1		5	5		6	6			2			2	8
	計		10	10		14	14		24	24			6	2	3	11	35
事業調整 特別班			2	2					2	2							2
合 計	9	15	24	4	14	18	13	29	42	1	1	6	2	3	13	55	

※ 役付は主査以上をいう。

(3) 職種内訳

一般行政職	}	事務	13人
		技術(土木)	29人
公物管理事務従事員			1人
用地事務従事員			1人
工事監理事務従事員			6人
ダム管理従事員			2人
当直専門員			3人

(4) 各課の分掌事務

管理用地課

- ① 支所の総合調整及び他所との連絡調整に関する事。
- ② 工事の執行に関する事務のうち指名業者の選定に関する事。
- ③ 国又は県の補助により市等が行う土木工事の事務の指導に関する事。
- ④ 道路等の管理に関する事。
- ⑤ 採石法に関する事。
- ⑥ 砂利採取法に関する事。
- ⑦ 土木関係公共用地物件及び住宅用地物件の取得並びに工事の執行に伴う損失補償に関する事。
- ⑧ 前各号のほか、他課の所掌に属しない事。

土木課

- ① 道路等の維持補修に関すること。
- ② 水位、雨量等の観測に関すること。
- ③ 庄原ダムの管理に関すること。
- ④ 他課の所掌に属しない土木工事の調査、設計、実施及び監督に関すること。
- ⑤ 国又は県の補助により市等が行う土木工事の指導に関すること。
- ⑥ 市の都市計画等の助言に関すること。
- ⑦ 県の定める都市計画案の作成等に関すること。
- ⑧ 建設副産物対策の調整に関すること。

事業調整特別班

- ① 新規事業の企画・調査・設計に関すること。
- ② 中長期計画等の作成に関すること。
- ③ 各種調査資料の作成取りまとめに関すること。
- ④ 土砂法関連事務に関すること
- ⑤ コスト縮減対策のフォローアップに関すること。
- ⑥ 技術職員の研修に関すること。
- ⑦ 災害報告及び災害査定並びに災害支援制度に関すること。
- ⑧ 所内の連絡調整に関すること。(事業執行に係るものに限る。)
- ⑨ その他、支所長の特命事項に関すること。

(5) 防災体制

ア 水防及び防災対策

広島県水防計画書、広島県災害対策運営要領、広島県国民保護対策及び広島県緊急対処事態対策運営要領に基づいて、広島県災害対策及び危機対策北部支部運営要領並びに庄原支所対応マニュアルを定め、緊急対処情報の収集、応急対策等の防災対策及び救護活動、資材の調達等について迅速・的確に措置できるよう万全を期している。

イ その他の危機管理対策

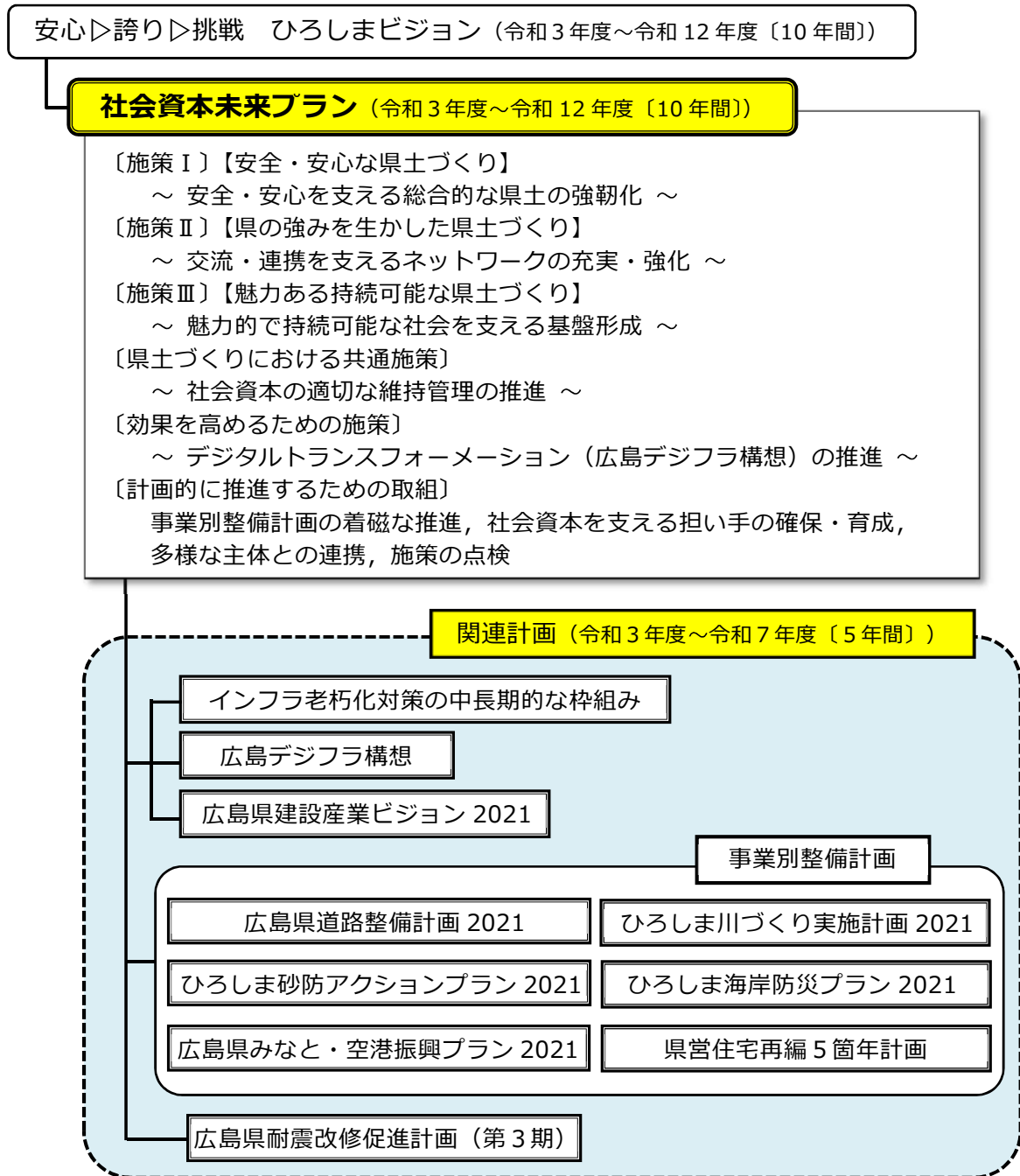
道路上の事故、建設工事中の事故及び河川水質事故については、庄原支所対策マニュアルを定め、事故発生時の対応を迅速・的確に行うと共に、二次災害が発生しないよう万全を期している。

3 主要施策

(1) 社会資本未来プラン及び関連計画等の策定

本県においては、「社会資本未来プラン」及び道路、河川等の事業別整備計画などの「関連計画」に基づき、戦略的・計画的な社会資本の整備などを進めてきたところであり、これまでの取組の成果や課題、社会情勢の変化等を踏まえるとともに、新たな県の総合計画として令和2年10月に策定した「安心・誇り・挑戦 ひろしまビジョン」の目指す姿の実現を支えるため、今後10年間の社会資本分野の基本方針として、新たな「社会資本未来プラン（以下「プラン」という。）」及び「関連計画」等を令和3年3月に策定しました。

〔社会資本未来プラン及び関連計画体系図〕



(2) 管内の施策別の重点事業

〔施策 I〕安全・安心を支える総合的な県土の強靱化

- ◆ 平成 30 年 7 月豪雨，令和 2 年 7 月豪雨等からの創造的復興
- ◆ 激甚化する豪雨等に対する総合的な治水・土砂災害対策等の推進
- ◆ 災害時に機能する道路ネットワークの機能強化
- ◆ 安全で快適な道路空間の形成

【主な事業（箇所）】（R3～R7 年度）

事業名	箇所名（所在地・地区名）	事業概要
災害復旧	332 箇所・庄原市東城町外	護岸復旧，法面復旧外
R183 号（貝石谷橋） 道路災害防除事業	庄原市宮内町	耐震補強
R183 号 交通安全等整備事業	庄原市西城町平子	歩道整備
一級河川高梁川水系 成羽川河川改修事業	庄原市東城町	護岸工
砂防河川 大津恵川 通常砂防事業	庄原市川北町	堰堤工
横島地区 急傾斜地崩壊対策	庄原市水越町	待受擁壁工



流域治水による水災害対策



土砂災害対策

ア 平成 30 年 7 月豪雨，令和 2 年 7 月豪雨等からの創造的復興

(ア) 公共土木施設災害復旧事業（平成 30 年 7 月豪雨）

当事務所管内では，平成 30 年 7 月 5 日～8 日にかけての記録的な大雨により，庄原市東城町において，24 時間雨量として 300mm を超える雨量が観測された。

この記録的な大雨により，市内全域において河川 179 箇所，砂防設備 7 箇所，道路 50 箇所が被災するという甚大な被害を受けた。

この災害を受け，当事務所では公共土木施設災害復旧事業を実施しており，進捗状況は次のとおりとなっている。

市町別の災害箇所数及び進捗状況一覧（令和3年6月30日時点）

市町名		査定申請		本工事執行状況	
		箇所数	決定額 (千円)	完成 箇所数	完成率
庄原市	庄原	25	392,426	25	100.0%
	西城	51	729,583	20	39.2%
	東城	102	2,334,734	63	61.8%
	口和	13	113,911	6	46.2%
	高野	10	124,722	10	100.0%
	比和	17	203,335	17	100.0%
総領		18	193,631	8	44.4%
合計		236	4,092,342	149	63.1%

(イ) 公共土木施設災害復旧事業（令和2年7月豪雨）

令和2年度においては、6月12日～14日に発生した梅雨前線による豪雨、及び7月5日～7日に発生した梅雨前線による豪雨により、管内において合計95箇所、被害額約1,578百万円の公共土木施設災害が発生した。

公共土木施設災害復旧事業の進捗状況については次のとおりである。

市町別の災害箇所数及び進捗状況一覧（令和3年6月30日時点）

市町名		査定申請		本工事執行状況	
		箇所数	決定額 (千円)	完成 箇所数	完成率
庄原市	庄原	22	295,920	2	9.1%
	西城	15	233,466	1	6.7%
	東城	21	441,030	2	9.5%
	口和	12	210,020	0	0.0%
	高野	5	77,116	2	40.0%
	比和	17	292,486	2	11.8%
	総領	3	28,770	0	0.0%
合計		95	1,578,808	9	9.5%

【復旧工事の実施状況】

一級河川 比和谷川（庄原市比和町）



施工前

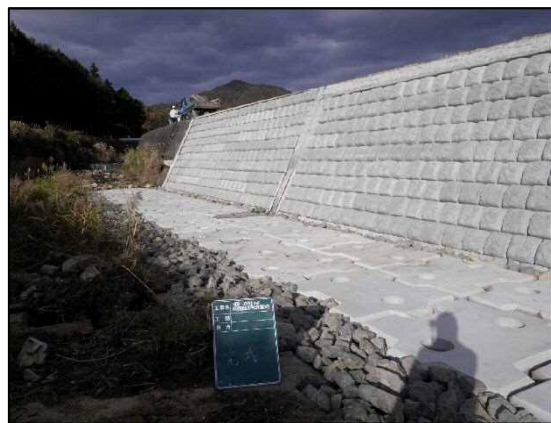


施工後

一級河川 本村川（庄原市本村町）



施工前



施工後

イ 激甚化する豪雨等に対する総合的な治水・土砂災害対策等の推進

(7) 治水対策

平成9年の河川法改正に伴い、河川計画の制度が改められ、地域の意見を踏まえた河川整備の推進を図ることとなった。

従来の「工事実施基本計画」にかわり、河川整備の基本となるべき方針に関する事項を定める「河川整備基本方針」と具体的な河川整備に関する事項を定める「河川整備計画」の策定が義務付けられた。

当事務所管内では、「河川整備基本方針」及び「河川整備計画」を定め、次に示す河川整備を実施している。

令和3年度においては、一級河川高梁川水系成羽川など、全3河川を予定している。

《主な整備の概要》

【成羽川河川改修事業】

事業場所 庄原市東城町

全体計画延長 L=600m

全体事業費 900百万円

事業期間 令和3年度～

一級河川高梁川水系 成羽川（庄原市東城町）



(イ) 土砂災害対策

・砂防施設の整備

荒廃地域の保全及び土石流等の土砂災害から下流部に存在する人家、耕地、公共施設等を守ることを目的として整備する。

令和3年度における通常砂防事業（公共）《災害関連事業は除く》は、大津恵川（庄原市川北町）、神宮寺川（庄原市口和町）など全9溪流を予定している。

砂防河川 大津恵川（庄原市川北町）



・急傾斜地崩壊対策施設の整備

急傾斜地の崩壊による災害から住民の生命を保護するために急傾斜地の崩壊を防止する対策を実施し、民生の安定と国土の保全に資することを目的として整備する。

令和3年度における急傾斜地崩壊対策事業（公共）《災害関連事業は除く》は、横島地区（庄原市水越町）、上市地区（庄原市総領町）など、全10地区を予定している。

横島地区 急傾斜地崩壊対策（庄原市水越町）



・土砂災害防止法に基づく区域の見直し及び認知度向上

① 土砂災害防止法に基づく区域の見直し

平成 11 年 6 月の広島市西部で発生した災害を契機に、土砂災害から国民の生命・身体を守るため、土砂災害のおそれのある区域を明らかにし、警戒避難体制の整備や新規住宅開発の抑制等を目的とする「土砂災害防止法（土砂災害警戒区域等における土砂災害防止対策の推進に関する法律）」が制定され、平成 13 年 4 月 1 日より施行（改正：令和 3 年 5 月 10 日）された。

北部建設事務所庄原支所管内では、平成 27 年 3 月に策定された基礎調査実施計画に基づき、管内全ての小学校区（19 小学校区）に対し、令和元年 6 月 27 日をもって区域指定を完了した。

今後は、急傾斜地崩壊対策事業等により設置される対策施設による区域の見直しを順次実施していく。

② 土砂災害警戒区域等の認知度向上

北部建設事務所庄原支所管内では、土砂災害警戒区域等の指定に合わせ、各市町のホームページでの公表など、住民に対して土砂災害の恐れのある区域についての周知を図ってきた。

しかし、平成 30 年 7 月豪雨による被災地域において実施した避難実態に関するアンケート調査では、土砂災害警戒区域等が住民に十分認識されていないことが明らかとなっており、大きな課題となっている。

このような状況を踏まえ、土砂災害に対して実効性のある避難を確保するために、土砂災害の恐れのある区域をより一層周知する必要があることから、管内の各小学校区等に「土砂災害警戒区域等を示した標識」を令和 5 年度までに設置（19 校区、73 基）することを目標としている。

土砂災害警戒区域等を示した標識（イメージ）



ウ 災害時に機能する道路ネットワークの機能強化

災害等有事の際に、緊急車両の輸送路となる緊急輸送道路を確保することは復旧活動においても重要である。

対象となる道路施設について、各種点検項目に基づき定期点検等を実施し、緊急度の高い箇所から重点的対策を実施している。

令和3年度は、一般国道182号ほか路線等で法面防災対策を実施するとともに、一般国道183号貝石谷橋の耐震補強、一般国道314号七ヶ所山トンネルの補修等を実施する。

橋梁点検



トンネル点検



法面对策



舗装補修



エ 安全で快適な道路空間の形成

「通学路交通安全プログラム」に基づく歩道整備及び道路標識・防護柵等の整備を積極的に進め、歩行者や自転車利用者の安全確保を図る。災害等有事の際に、緊急車両の輸送路となる緊急輸送道路を確保することは復旧活動においても重要である。

令和3年度は一般国道183号外4路線、5箇所を補助事業で整備する。

一般国道432号（庄原市川北町）



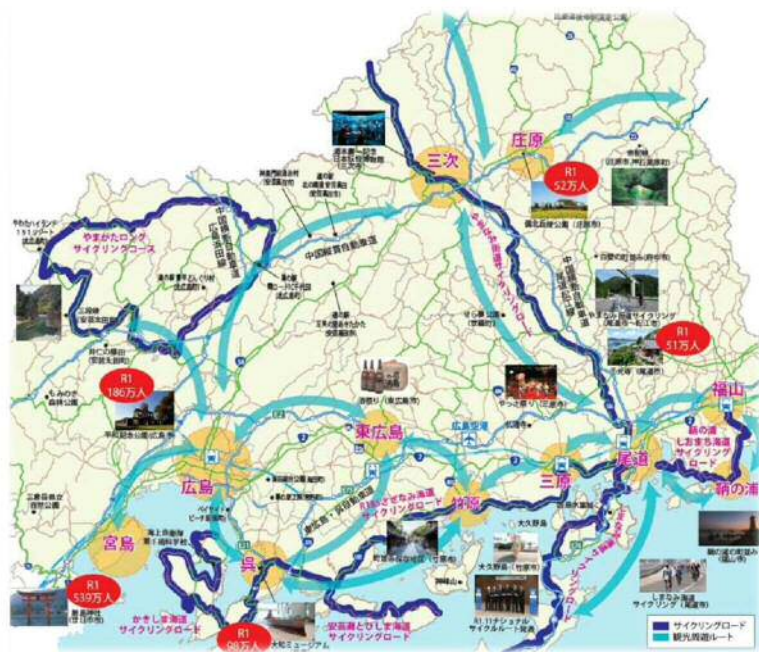
〔施策Ⅱ〕 交流・連携を支えるネットワークの充実・強化

- ◆ 主要都市間の連携を強化する基盤整備
- ◆ 観光振興に資する基盤整備

【主な事業（箇所）】（R3～R7 年度）

事業名	箇所名（所在地・地区名）	事業概要
地域高規格江府三次線 道路改良事業	庄原市西城町 かっかけとうげ (鍵掛峠道路)	事業延長 L=8km
(一) 比婆山公園線 道路改良事業	庄原市西城町	事業延長 L=2km

周遊観光のイメージ



ア 主要都市間の連携を強化する基盤整備

経済活動の広域化や地域間競争が激化する中で、広域的な交流・連携の強化は緊急の課題となっている。

一方、近年の財政状況の悪化等により、より効率的かつ戦略的な予算執行が求められている。したがって、広島県では「広島県道路整備計画 2021」に基づき高規格幹線道路や地域高規格道路など広域交通ネットワークの強化を重点的に進めることとしている。

当事務所では、地域高規格道路である江府三次道路のうち、鍵掛峠道路（県境を中心に広島県側 8km、鳥取県側 4km）を直轄権限代行により平成 17 年度から事業着手し、両県をまたぐ地域間交流や、沿線経済の発展を図っている。

【地域高規格道路 江府三次線 ^{かっかけとうげ}（鍵掛峠道路）】

起 終 点 鳥取県日野郡江府町
～広島県三次市

路線延長 約 86 k m

道路規格 第 3 種第 3 級

うち鍵掛峠道路

起 終 点 庄原市西城町高尾
～鳥取県日野郡日南町新屋

路線延長 約 8km（広島県分）

道路規格 第 3 種第 3 級

現場離合困難状況



冬期離合困難状況



この地図は、国土地理院の承認を得て、同院発行の2万5千分の1地形図を複製したものである。(承認番号 平26情検 第443号) 国土交通省三次河川国道事務所が申請した画像を2次利用したものである。

イ 観光振興に資する基盤整備

当該地域には、比婆道後帝釈国定公園、国営備北丘陵公園等の自然豊かな観光資源が多くある。観光地域としての周遊性を図るため、“比婆いざなみ街道”の対象路線である、比婆山公園線等の整備を実施している。

【一般県道比婆山公園線（上尺田～上）】

起 終 点 庄原市西城町熊野上尺田

路線延長 約 2.0km

道路規格 第 3 種第 5 級



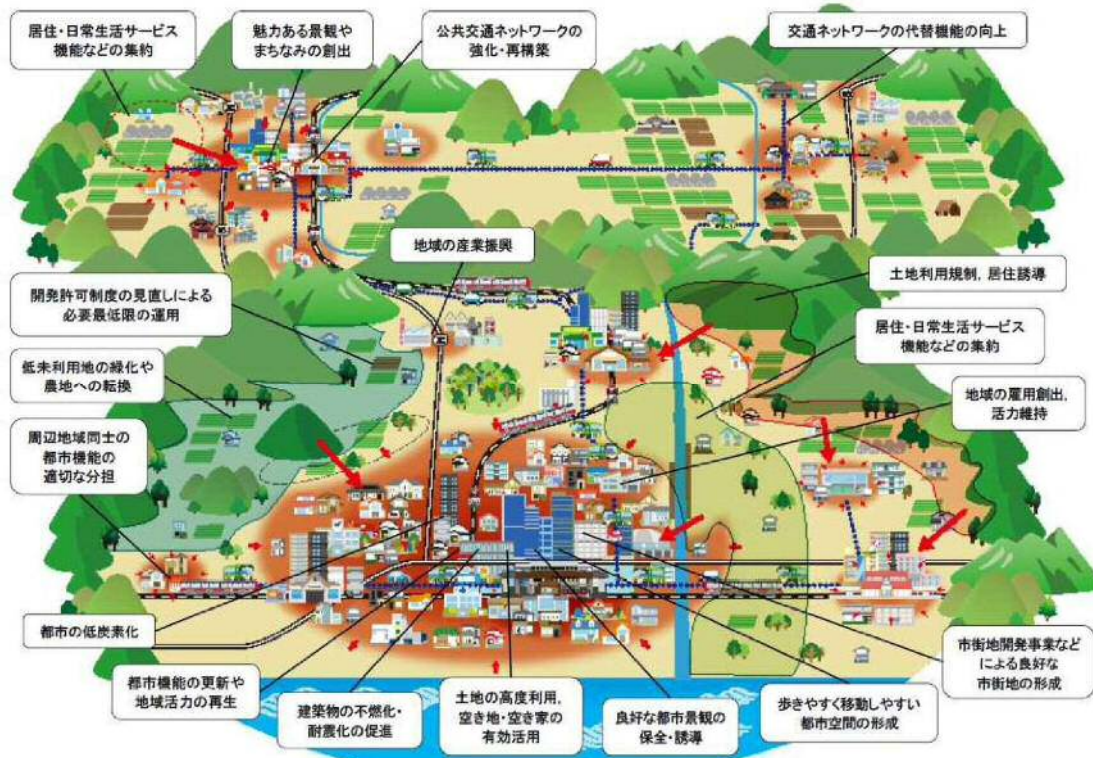
現道の状況

〔施策Ⅲ〕 魅力的で持続可能な社会を支える基盤形成

◆ 中山間地域・島嶼部など地域を支える交通・産業基盤の確保

【主な事業（箇所）】（R3～R7 年度）

事業名	箇所名（所在地・地区名）	事業概要
R314 号（東城 BP2 工区） 道路改良事業	庄原市東城町川西 ～東城町東城	道路改良 L=1.2km
（都）上野公園線 街路改良事業	庄原市東本町	街路改良 L=400m



持続可能なまちづくりに向けた施策展開後のイメージ

ア 人や産業を惹きつける活力のあるまちづくりの推進

生活圏相互及び圏域内の交流強化，日常生活の利便性向上のため，「広島県道路整備計画 2021」に基づき，一般国道 314 号 東城バイパス 2 工区等の道路整備を進めている。

(ア) 一般国道 314 号 東城バイパス 2 工区

一般国道 314 号 東城バイパスは，県北東部から中国自動車道東城 IC を結ぶ重要路線であり，狭路区間を整備することによる IC へのアクセス向上，及び慢性的な交通渋滞の解消を目的とする事業である。

起 終 点 庄原市東城町川西
～庄原市東城町東城

路線延長 約 1.2km

道路規格 第 4 種第 2 級



現道



施工状況

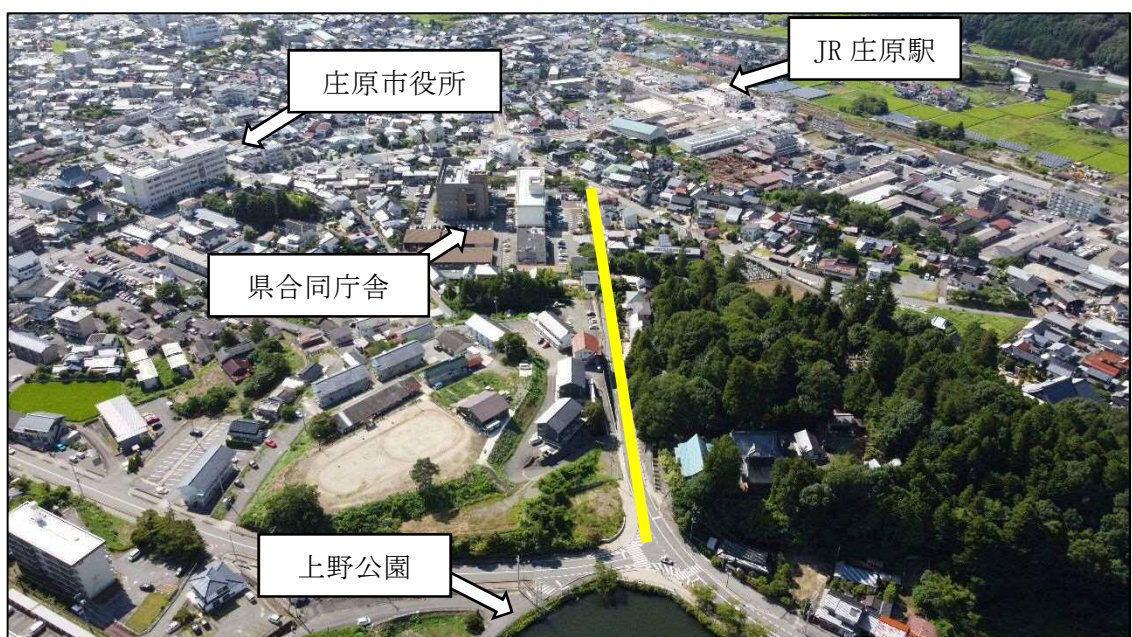
イ 中山間地域・島嶼部など地域を支える交通・産業基盤の確保

安全で円滑な都市交通の確保及び都市環境の整備を図るため，「広島県道路整備計画 2021」に基づき，上野公園線等の街路整備を進めている。

(ア) 上野公園線

上野公園線は，昭和 33 年に上野公園へのアクセス路として都市計画決定され，平成 2 年に公園の整備に伴う交通量の増加に対応するため，延伸された路線である。

事業箇所 庄原市東本町



〔共通施策〕 社会資本の適切な維持管理の推進

- ◆ 効率的・効果的な維持管理の推進
- ◆ 計画的な県土保全対策の推進
- ◆ 地域と協働した快適な公共区間の保全



道路法面の崩落予測技術



ドローンを活用した施設点検

ア 効率的・効果的な維持管理の推進

本県では、これまで道路、河川、砂防や港湾など、多岐にわたる公共土木施設の整備に積極的に取り組んできた。その結果、いまだ十分とはいえないものの、高度成長期を経て多くの公共土木施設を整備し、社会経済活動や県民生活の向上を支えてきた。

しかしながら、高度成長期に整備された多くは、既に建設後40年を迎えており、今後、集中的に更新時期を迎えることから、既存施設を有効に活用し、維持修繕費を含めた総合コストの縮減及び施設の長寿命化を図る必要がある。

このため、広島県では計画的かつ効率的な維持管理を推進するとともに、体系的に維持管理を進めるためのアセットマネジメントを行っている。

そこで、当所では、アセットマネジメントの基礎となる既存施設のデータ（延長、幅、構造、材質、施工年度、補修履歴など）を体系的に整備するために、各施設の重要度や優先度に応じてパトロールや定期点検など計画的に施設点検を実施する。

(ア) 今までの取組状況

平成17年度に「公共土木施設維持管理基本計画」を策定し、それに基づいて、各種マニュアルの策定、施設点検及びシステムの構築などを行ってきた。

また、平成26年度に策定した「インフラ老朽化対策の中期的な取組み」と主要な施設ごとの「修繕方針」に沿って、計画的な維持管理に取り組んでいる。

イ 計画的な県土保全対策の推進

本県では、道路環境の適切な維持管理を図るための除草対策を推進している。

また、平成30年7月豪雨が発生するなど、近年の頻発化・激甚化する水災害を踏まえ、県民の生命や財産を守るため、河川の適切な機能を維持することが、極めて重要となっている。そこで、河道が本来持っている流下能力を確保・維持することで浸水被害の軽減を図り、人命を守ること、社会経済活動への深刻な被害を軽減するため、「河川内の堆積土等除去計画2021」を策定し計画的な堆積土等除去を推進する。

一級河川江の川水系 川北川（庄原市門田町）



堆積土除去前



堆積土除去後

ウ 地域と協働した快適な公共区間の保全

本県では、平成 20 年 4 月 1 日から「広島県アダプト制度」として、地域住民や民間団体等の、主体的な道路や河川における清掃や草刈り等への支援・促進など、地域と協働した快適な公共空間の保全を推進している。



道路清掃（国道 183 号）



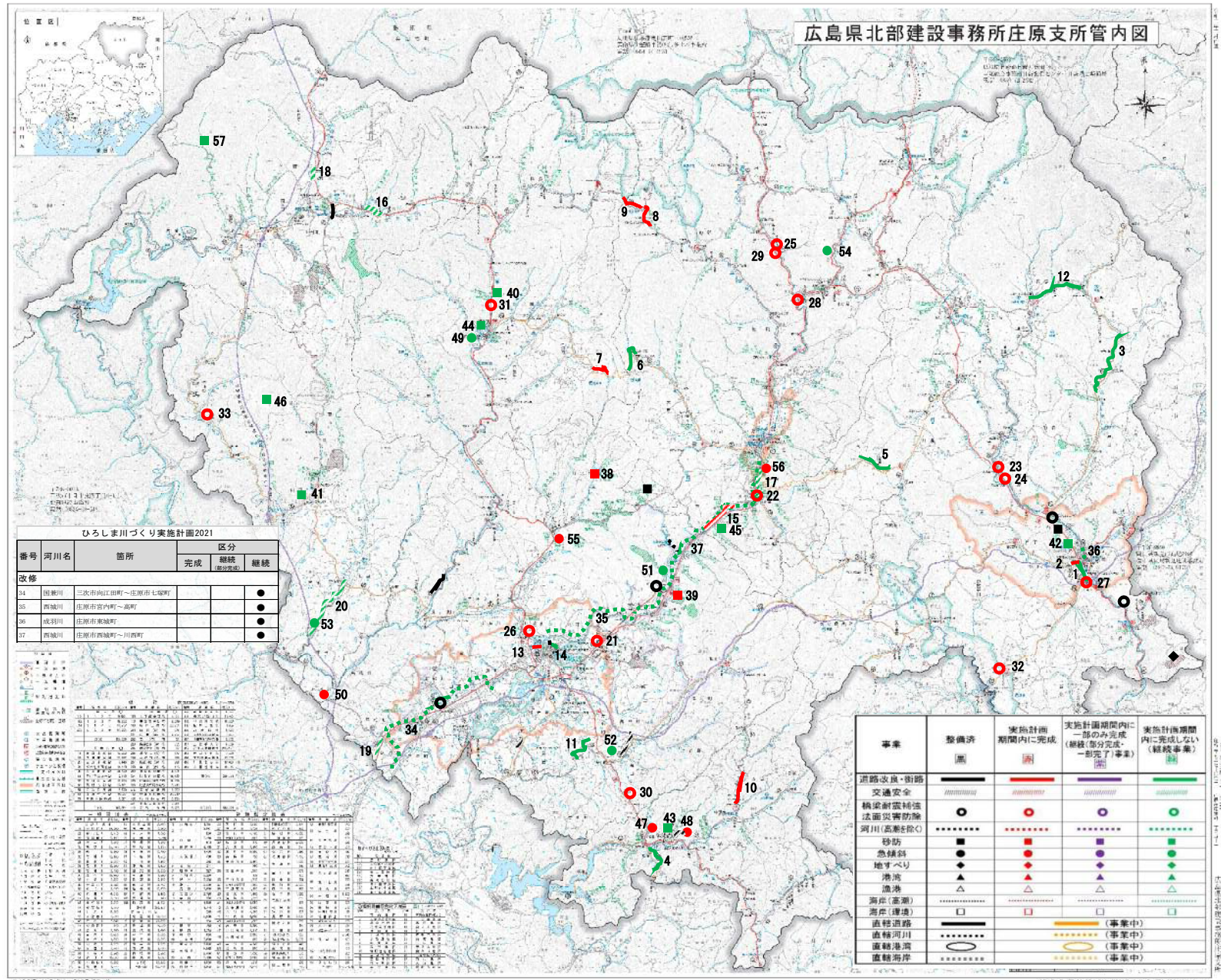
歩道に設置するプランターへの花植え（国道 432 号）



(3) 総合計画図

当事務所（支所）管内市町におけるまちづくりの方向性などを踏まえ、事業別整備計画等のプラン関連計画に掲げる令和3年度から令和7年度の5年間に実施する主な事業は次のとおりです。

広島県道路整備計画2021（仮称）					
区間番号	路線名	区間(工区)	区分		
			完成	継続(部分完成)	継続
道路改良					
1	国道314号	東城バイパス2工区			●
2	(主)庄原東城線	下川原	●		
3	(主)宮原東城線	宮原山			●
4	(主)中山中牧上原線	上市～牧原			●
5	(主)東城西城線	熊田			●
6	(主)西城比和線	熊谷上			●
7	(主)西城比和線	坊地	●		
8	(主)比和山公園線	上尺田～上			●
9	(主)比和山公園線	上尺田	●		
10	(主)中瀬宮庄原線	庄原	●		
11	(主)宮原東田線	野本工区			●
12	(主)下千鳥小坂可停車場線	内藤			●
街路					
13	(部)高小路線	西本町	●		
14	(部)上野公園線	東本町			●
交通安全					
15	国道183号	西城野平子	●		
16	国道42号	高野町新市			●
17	国道183号	西城町美名			●
18	国道42号	高野町			●
19	国道183号	坂引町			●
20	(主)新井三次線	日和野永田			●
耐震補強					
21	国道183号	貝石谷橋	●		
22	国道183号	大宮大橋	●		
23	国道314号	東城第一大橋	●		
24	国道314号	東城第二大橋	●		
25	国道314号	熊谷新橋	●		
26	国道42号	庄原大橋	●		
法面災害防除					
27	国道182号	福代～久代(2箇所)	●		
28	国道183号	熊野(2箇所)	●		
29	国道314号	東野(3箇所)	●		
30	国道42号	熊田(3箇所)	●		
31	国道42号	比和～高野(3箇所)	●		
32	(主)三原東城線	三原(3箇所)	●		
33	(主)三次高野線	竹地谷(3箇所)	●		
ひろしま砂防アクションプラン2021（仮称）					
番号	箇所名	所在地	区分		
			完成	継続(部分完成)	
砂防事業					
38	大津恵川	庄原市川北町	●		
39	市場川	庄原市高町	●		
40	宮集谷川	庄原市北和町森崎			●
41	神宮寺川	庄原市日和町向泉			●
42	学宮寺川	庄原市東城町川西			●
43	下瀬家右下谷	庄原市能備町下瀬家			●
44	忌地神川	庄原市北和町比和			●
45	千代谷川	庄原市西城町平子			●
46	上本谷	庄原市日和町			●
急傾斜事業					
47	上市	庄原市能備町福原	●		
48	山崎	庄原市能備町下瀬家	●		
49	比和友定	庄原市北和町比和			●
50	横瀬	庄原市水越町横瀬	●		
51	中川西	庄原市川西町中川西			●
52	峰田赤川	庄原市峰田町			●
53	本谷	庄原市日和町金田			●
54	地明	庄原市西城町小島原			●
急傾斜事業の改善					
55	黒田原	庄原市川北町	●		
56	小歌原	庄原市西城町	●		
老朽化対策					
57	木地山川	庄原市高野町	●		



(4) ～計画事業の進捗状況表(フォローアップ)～

広島県北部建設事務所庄原支所
令和3年2月末現在

■道路整備計画

事業種別等	番号	路線名	区間(工区)	事業概要	実施計画(H28～H32)			事業の進捗段階	備考	写真
					完成	継続 (部分完成)	継続			
改築系	1	国道314号	東城ハイバス2工区	拡幅	●		●	用地取得・工事		
	2	(主)庄原東城線	下川西	拡幅	●			用地取得・工事		
	3	(主)西城比和線	坊地	拡幅	●			調査設計・工事		
	4	(主)西城比和線	黒谷上	拡幅			●	未着手		
	5	(主)足立東城線	長者山	拡幅			●	調査設計		
	6	(一)下千鳥小奴可停車場線	小奴可	拡幅	●			用地取得・工事		①
	7	(一)実留春田線	野本工区	拡幅			●	工事		
	8	(一)新市三次線	南下	拡幅	●			完成	H30完成	
	9	(一)川北七塚線	川西	拡幅	●			完成	H29完成	
	10	(一)中領家庄原線	五箇	拡幅	●			工事		
	11	(一)比婆山公園線	上尺田	拡幅	●			工事		
	12	(一)比婆山公園線	上尺田～上	拡幅			●	調査設計		
	13	(一)比婆山公園森脇線	上尺田	拡幅			●	調査設計		
	14	(都)高小路線	中領家庄原線	拡幅	●			用地取得・工事		
	15	(都)駅前新庄線	庄原停車場線	拡幅			●	完成	R2完成	②
	16	国道183号	西城町平子	歩道設置	●			用地取得・工事		
	17	国道183号	西城町奥名	歩道設置			●	調査設計		
	18	国道432号	総領町下領家	歩道設置	●			完成	R2完成	
	19	国道432号	川北町八幡	歩道設置			●	工事		③
	20	(主)三次庄原線	一木町	歩道設置	●			完成	H29完成	
	21	(主)庄原東城線	峰田町上赤川	歩道設置	●			完成	H29完成	
	22	(主)三良坂総領線	総領町稲草	歩道設置	●			工事		
	23	(一)新市三次線	口和町永田	歩道設置			●	調査設計		
	24	(一)中領家庄原線	新庄町～東本町	歩道設置	●			工事		
補修系	25	国道183号	鈎橋	耐震補強	●			完成	R2完成	
	26	国道314号	三井野橋	耐震補強	●			工事		
	27	国道432号	王貴橋	耐震補強	●			調査設計		
	28	国道182号	久代(1箇所)	法面対策	●			完成	R2完成	④
	29	国道183号	熊野～小島原(7箇所)	法面対策	●			調査設計・工事		
	30	国道183号(高道路)	川西(4箇所)	法面対策	●			完成	H29完成	
	31	国道314号	熊野～油木(4箇所)	法面対策	●			調査設計・工事		
	32	国道314号	川西～小奴可(2箇所)	法面対策	●			完成	R2完成	
	33	国道432号	川北～森脇(7箇所)	法面対策	●			調査設計・工事		
	34	国道432号	黒目～峰田(3箇所)	法面対策	●			工事		
	35	(主)三次高野線	竹地谷(2箇所)	法面対策	●			完成	H29完成	

■川づくり実施計画

事業種別等	番号	河川名	箇所	事業概要	実施計画(H28～H32)			事業の進捗段階	備考	写真
					完成	継続 (部分完成)	継続			
改修	32	国兼川	三次市向江田町～庄原市七塚町	改修			●	調査設計		
	33	西城川	庄原市宮内町～高町	改修			●	用地取得・調査設計		
	34	成羽川	庄原市東城町	改修		●		部分完成		⑤
	61	大戸川	庄原市川西町	改修	●			完成	H28完成	
	62	西城川	庄原市西城町	改修			●	未着手		

■砂防アクションプラン

事業種別等	番号	河川・地区名	箇所	事業概要	実施計画(H28～H32)			事業の進捗段階	備考	写真	
					完成	継続 (部分完成)	継続				
砂防	118	陰地川	庄原市東城町	土石流対策	●			完成	H29完成		
	119	市場川	庄原市高町	土石流対策			●	工事			
	120	大津恵川	庄原市川北町	土石流対策			●	工事			
	121	奥岩見谷	庄原市西城町	土石流対策	●			完成	H28完成		
	122	下領家右下谷①	庄原市総領町	土石流対策			●	調査設計			
	123	神宮寺川	庄原市口和町	土石流対策			●	調査設計			
	124	学隠寺川	庄原市東城町	土石流対策			●	調査			
	125	宮奥谷川	庄原市比和町	土石流対策			●	調査			
	急傾斜	120	横畠	庄原市水越町	がけ崩れ対策	●			調査設計		
		121	寂野B	庄原市西城町寂野	がけ崩れ対策	●			工事		⑥
122		上市	庄原市総領町稲草	がけ崩れ対策			●	調査設計			
123		山崎	庄原市総領町下領家	がけ崩れ対策			●	調査設計			
124		未定	庄原市高野町	がけ崩れ対策			●	調査			
125		未定	庄原市春田町	がけ崩れ対策			●	調査			
126		未定	庄原市比和町	がけ崩れ対策			●	調査			
127	門田	庄原市門田町	がけ崩れ対策	●			調査				
地すべり	3	高野	庄原市東城町久代	地すべり対策	●			概成	R1観測終了		
老朽化対策	17	木地山川	庄原市高野町	砂防えん堤補修	●			調査			

【現地の状況】

着手前

現在

①



②



③



④



⑤



⑥



4 業務の概要

(1) 令和3年度事業執行計画

上段:前年度からの繰越予算
下段:当年度現年予算

令和3年4月27日現在
(単位:千円)

区分	事業名	令和3年度県予算 A		令和3年度認証後 B		対県予算比 B/A	対県予算比増減額(B-A)	備考(用地補償費)		
		箇所数	金額	箇所数	金額					
公共	現年(過年)発生災害復旧事業費(公共事業)	96	1,642,719	113	1,526,582					
		37	500,394	38	505,403					
	計	96	1,642,719	113	1,526,582	0.93	▲ 116,137			
		37	500,394	38	505,403	1.01	5,009			
	道路整備課	緊急地方道整備・道路改良事業・交付金(公共事業)	8	536,950	8	513,312				
		道路災害防除費・交付金事業(公共)	3	94,500	3	94,500			5,000	
		道路災害防除費(公共)	7	781,993	7	727,606				
			2	178,000	1	94,000				
		舗装補修費・交付金事業(公共)	3	228,000	3	221,400			1,000	
			5	419,000	5	419,000				
交通安全施設費・交付金(公共) <一種>		1	168,000							
除雪費・交付金事業(公共)		7	505,500	6	339,386					
計	3	168,000	3	175,000			10,000			
河川課	河川改修費(公共事業)	1	73,000	1	82,000					
		1	44,000	1	82,000					
	計	27	2,293,443	24	1,801,704	0.79	▲ 491,739	1,000		
		14	903,500	15	995,500	1.10	92,000	15,000		
	砂防課	河川改修費(公共事業)	5	80,493	2	17,507				
		堰堤改良事業費(公共事業)	3	115,500	2	42,000				
		計	1	14,100	1	14,100				
			6	94,593	3	31,607	0.33	▲ 62,986		
		通常砂防費(公共事業)	3	115,500	2	42,000	0.36	▲ 73,500		
		急傾斜地崩壊対策事業費(公共事業)	14	480,773	12	397,963			4,550	
通常砂防費(公共事業・調査費)		7	221,550	7	221,550			10,000		
急傾斜地崩壊対策事業費(公共事業・調査費)		6	162,708	7	170,121					
計	8	178,500	8	178,500						
都市計画課	緊急地方道整備・街路事業・交付金(公共事業)	1	1,500	1	3,000					
		1	8,000	1	8,000					
	計	21	646,481	20	571,084	0.88	▲ 75,397	4,550		
		18	411,050	16	408,050	0.99	▲ 3,000	10,000		
	土木総務課	緊急地方道整備・街路事業・交付金(公共事業)	2	38,000	2	38,000			33,000	
			1	2,000	1	36,000				
		計	2	38,000	2	38,000	1.00		33,000	
			1	2,000	1	2,000	1.00			
		公共合計	(繰越)	152	4,715,236	162	3,968,977	0.84	▲ 746,259	38,550
		(現年)	73	1,932,444	72	1,952,953	1.01	20,509	25,000	
(繰越+現年)		225	6,647,680	234	5,921,930	0.89	▲ 725,750	63,550		
単		県土防災対策緊急事業費	1	179,312	2	154,826				
		計	1	179,312	2	154,826	0.86	▲ 24,486		
		道路整備課	道路改良費(単独事業)	3	15,000	3	15,000			
	道路改良費(単独事業) <再生改良>		10	490,000	10	490,000			20,000	
	交通安全施設費(単独事業) <二種>		1	15,700	1	17,800				
			1	60,000	1	60,000				
	道路災害防除費(維持修繕)		3	78,970	3	78,970				
	舗装補修費(維持修繕)		1	17,000	1	17,000				
	道路施設等維持費(維持修繕)		4	195,800	3	182,100			100	
	その他事業費(鑑定料等)		1	34,100	1	10,000				
計	1		55,000	1	30,000					
河川課	河川改良費(単独事業)		2	24,000	2	11,000				
		2	523,870	2	523,870					
	河川改良費(単独事業)	1	15,000	3	70,800	0.67	▲ 35,000			
	護岸等修繕費(維持修繕)	10	490,000	21	1,371,940	0.97	▲ 38,700	20,100		
	河道浚渫費(維持修繕)	1	27,470	1	26,429					
	市町土木工事受託費	2	65,000	2	65,000			20,000		
	その他事業費(鑑定料・ダム管理費等)	2	16,000	1	7,000					
	計	2	59,412	2	59,412					
	砂防課	砂防維持修繕費(単独事業)	1	20,000	1	23,000				
		通常砂防費(単独事業)	1	110,000	1	110,000				
急傾斜維持修繕費(単独事業)		1	40,000	1	40,000			16,800		
計		2	17,147	2	17,147					
都市計画課		砂防維持修繕費(単独事業)	4	63,470	3	56,429	0.89	▲ 7,041		
		通常砂防費(単独事業)	8	291,559	8	291,559	1.00		36,800	
		急傾斜維持修繕費(単独事業)	1	7,000	1	7,000				
		その他事業費(市交付金・鑑定料・点検等)	1	10,000	1	8,415	0.84	▲ 1,585		
		計	12	46,880	12	46,880	1.00			
		街路事業費(単独事業)	2	11,337	2	10,607				
	計	2	7,000	2	7,000					
	単県合計	(繰越)	16	369,919	16	301,077	0.81	▲ 68,842		
	(現年)	44	1,756,079	43	1,717,379	0.98	▲ 38,700	56,900		
	(繰越+現年)	60	2,125,998	59	2,018,456	0.95	▲ 107,542	56,900		
公共・単県合計	(繰越)	168	5,085,155	178	4,270,054	0.84	▲ 815,101	38,550		
(現年)	117	3,688,523	115	3,670,332	1.00	▲ 18,191	81,900			
(繰越+現年)	285	8,773,678	293	7,940,386	0.91	▲ 833,292	120,450			

※ 箇所数は予算箇所付件数であり、発注件数とは異なる

(2) 令和3年度用地取得計画(概数)

費 目	事 業 名	箇所数		予 算						摘 要	
				A		用 地		補 償			
				用地費	補償費	B 金額	面積	C 金額	家屋		その他
B+C		(千円)	(㎡)	(千円)	(戸)	(件)					
補	道路事業	国道	2	10,700	500	130	10,200	0	7		
		県道	3	21,720	330	650	21,390	0	8		
		街路	1	33,000	300	6	32,700	1	0		
		小計	6	65,420	1,130	786	64,290	1	15		
助	河川事業	1		30,000	30,000	6,000	0	0	0		
	砂防事業	2		14,550	12,000	46,000	2,550	0	9		
	急傾斜	2		0	0	1,200	0	0	0		
	計	11		109,970	43,130	53,986	66,840	1	24		
単 独	道路事業	8		20,100	0	7,000	20,100	0	25		
	河川事業	2		21,200	17,500	3,200	3,700	0	4		
	砂防事業	0		0	0	0	0	0	0		
	計	10		41,300	17,500	10,200	23,800	0	29		
合 計		21		151,270	60,630	64,186	90,640	1	53		

(3) 許可事務等の状況

道路河川等占使用許可・同意件数

(令和3年4月1日現在)

許可事務等の名称	令和元年度	令和2年度
道路占用許可（新規）	216	175
〃（継続）	202	297
道路改築承認	10	10
特殊車両通行許可	57	49
河川法許可	262	150
普通河川等の工事許可	0	5
砂防指定地内における制限行為の許可	2	0
砂防設備の占用許可	29	22
砂防指定地内における制限行為の協議同意	0	0
砂防設備の占用の協議同意	0	0
急傾斜地崩壊危険区域における制限行為の許可	0	0
地すべり防止区域内における制限行為の許可	0	0

(4) 公共土木施設の維持管理状況

ア 道路の維持管理

管内の道路は、国道及び県道併せて 48 路線、総延長約 542 km である。これらの道路における安全性の確保と機能の向上を図るため、職員による定期的な道路パトロールを実施している。また、平成 16 年度からは民間に委託して管内全体を巡視パトロールし、道路施設の損傷・異常箇所応急措置、道路の美化等適切な管理のもとに、円滑な交通確保と事故防止に努めている。

イ 河川の維持管理

管内の河川は、一級河川の指定区間 59 河川、総延長約 437 km である。

この維持管理については、河川法に基づき適正な治水・利水及び環境の維持に努めるとともに、公共の安全を保持するよう総合的な管理運用を行っている。

ウ 砂防等の維持管理

管内の各水系の治水機能の維持、保全を図るとともに、県民の生命及び財産の安全を確保するため、砂防法、急傾斜地の崩壊による災害の防止に関する法律、地すべり等防止法及び土砂災害警戒区域等における土砂災害防止対策の推進に関する法律に基づき砂防指定地 104 箇所、急傾斜地崩壊危険区域 25 地区、地すべり防止区域 5 地区及び土砂災害警戒区域・土砂災害特別警戒区域 3,647 箇所を指定している。この各指定地区内の維持管理については、パトロール等により危険行為の取締等に努めている。

エ 広島県アダプト制度

マイロード制度とラブリバー制度を統合して、平成 20 年度からアダプト団体に活動奨励金を支給する広島アダプト活動支援事業がスタートし、住民、企業、団体等と県・市町・NPO 法人が協力して、道路・河川の管理、美化活動に取り組んでいる。

【アダプト活動認定団体】

(令和 3 年 4 月 1 日現在)

区 分	認 定 数	備 考
マイロード	5 1	
ラブリバー	2 7	

(5) ダムの状況

庄原ダムは、西城川総合開発の一環として、洪水調節・既得取水の安定化及び河川環境の保全等・水道用水を目的とした、多目的ダムとして広島県庄原市川西町に建設したものである。平成6年から調査を開始し、平成28年8月に22年の歳月と72億円の建設費を投じて竣工した。

洪水調節としては、計画高水流量 23 m³/sec のうち 19 m³/sec の調節を行い、流域の治水の安全性を高め水害を防ぐものである。

利水目的としては、流水の正常な機能の維持を行うとともに、庄原市の水源として最大 4,150 m³/日の水道用水を供給している。

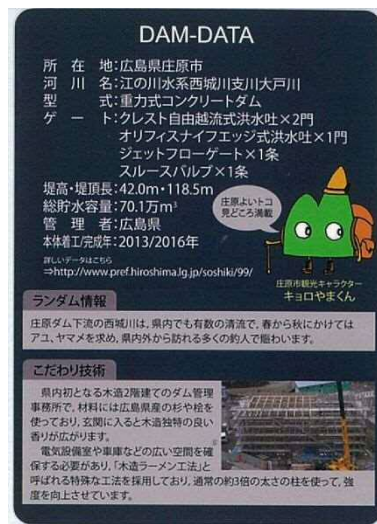
庄原ダム諸元

◆ 本体

◆ 貯水池

型式	重力式コンクリートダム	集水面積	4.2 km ²
堤頂長	118.5m	湛水面積	0.06 km ²
堤高	42.0m	総貯水容量	701,000 m ³
堤体積	42,800 m ³	有効貯水容量	638,000 m ³
ダム天端標高	EL 343.0m	洪水調節容量	420,000 m ³
常用洪水吐	クリフスによる自然調節 高 0.86×幅 0.86m×1門	利水容量	218,000 m ³
非常用洪水吐	クレスト自由越流 高 2.20×幅 13.50m×2門	堆砂容量	63,000 m ³
		洪水時満水位	EL 328.9m
		常時満水位	EL 339.2m

平成28年10月から庄原ダムダムカード Ver. 2. (2016.10) を配布している。



発行：広島県北部建設事務所 庄原支所

〒727-0011 庄原市東本町一丁目4-1

電話 (0824) 72-2015 (代表)