

第 1 章

令和 4 年度 全国学力・学習状況調査

調査の概要及び調査結果の分析

(1) 調査の概要

- ア 調査の目的** 義務教育の機会均等とその水準の維持向上の観点から、全国的な児童生徒の学力や学習状況を把握・分析し、教育施策の成果と課題を検証し、その改善を図るとともに、学校における児童生徒への教育指導の充実や学習状況の改善等に役立てる。さらに、そのような取組を通じて、教育に関する継続的な検証改善サイクルを確立する。
- イ 調査対象** 小学校第6学年、義務教育学校前期課程第6学年、特別支援学校小学部第6学年、中学校第3学年、義務教育学校後期課程第3学年、中等教育学校前期課程第3学年、特別支援学校中学部第3学年
- ウ 実施期日** 令和4年4月19日(火)
- エ 調査事項**
 - a 児童生徒に対する調査
 - 教科に関する調査
 - 小学校調査：国語、算数、理科
 - 中学校調査：国語、数学、理科
 - 質問紙調査
 - b 学校質問紙調査

オ 調査実施学校数及び集計対象者数（県内公立学校）

学 年	調査実施学校数	集計対象者数
小学校第6学年、義務教育学校前期課程第6学年、特別支援学校小学部第6学年	449校	22,755人
中学校第3学年、義務教育学校後期課程第3学年、中等教育学校前期課程第3学年、特別支援学校中学部第3学年	239校	20,213人

(2) 教科調査の結果

- 小学校は、全ての教科において、平均正答率が全国を上回っている。
- 中学校は、数学において、全国を下回っている（その他は同程度）。

ア 平均正答率（※数値は、本県、全国ともに公立学校のもの）

		小 学 校			中 学 校		
		国語	算数	理科	国語	数学	理科
平均正答率 (%)	広島県	67	64	66	69	50	49
	全 国	65.6	63.2	63.3	69.0	51.4	49.3

※平成29年度から、都道府県別の教科の平均正答率は、国から、小数点以下を四捨五入した整数値で提供されている。

イ 正答率の高さの区分ごとの児童生徒の割合

	小 学 校			中 学 校		
	国語	算数	理科	国語	数学	理科
正答率80%以上の児童生徒の割合 (%)	31.7	31.0	32.9	30.9	11.8	6.5
正答率60%以上の児童生徒の割合 (%)	65.6	62.5	63.1	70.8	38.0	31.5
正答率40%未満の児童生徒の割合 (%)	13.0	16.8	14.1	10.4	35.2	35.5

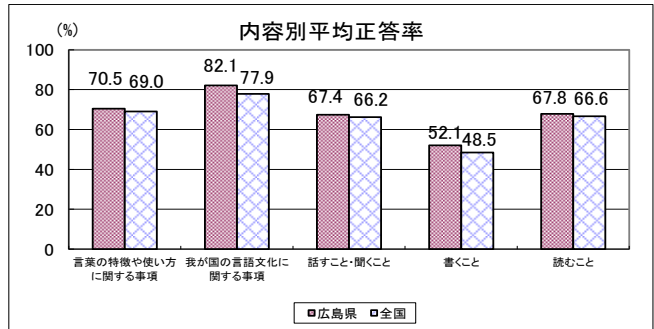
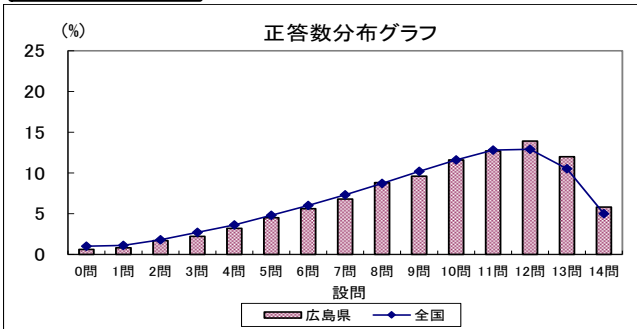
ウ 教科における学習内容の定着状況の概要

一つの問題が複数の区分に該当する場合があるため、それぞれの分類について各区分の問題数を合計した数は、実際の問題数とは一致しない場合がある。

① 小学校 国語

○ 国語については、平均正答率が67%で、全ての内容において平均正答率は全国平均より高い。

国語



正答率上位2問

- 【話し合いの様子の一部】における谷原さんの発言の理由として適切なものを選択する (設問 1一) 86.8% (全国 85.5%)
- 【話し合いの様子の一部】で、中村さんが前田さんに質問し、知りたかったことの説明として適切なものを選択する (設問 1三) 85.5% (全国 84.7%)

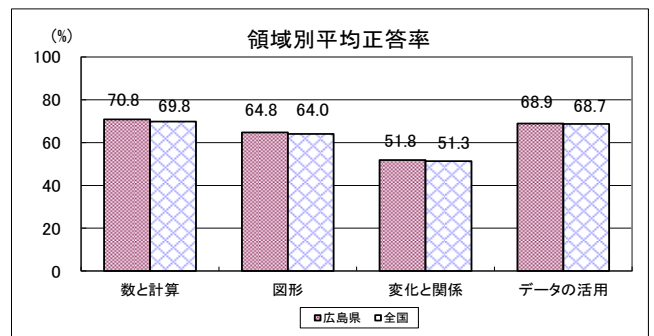
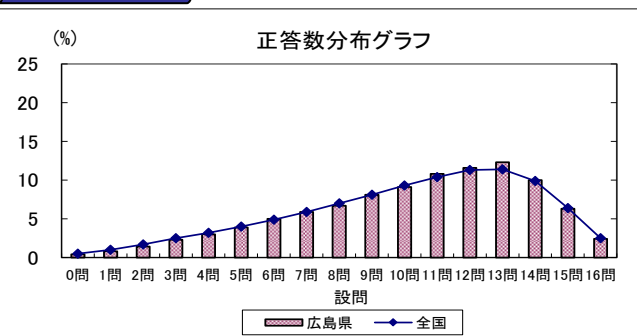
正答率下位2問

- 【伝え合いの様子の一部】を基に、【文章2】のよさを書く (設問 3二) 40.8% (全国 37.7%)
- 「ごみ拾い」か「花植え」かのどちらかを選んで、でどのように話すかを書く (設問 1四) 49.4% (全国 47.7%)

② 小学校 算数

○ 算数については、平均正答率が64%で、全ての領域において平均正答率は全国平均より高い。

算数



正答率上位2問

- 1050×4 を計算する (設問 1(1)) 92.3% (全国 92.4%)
- 長方形のプログラムについて、向かい合う辺の長さを書く (設問 4(2)) 83.9% (全国 83.2%)

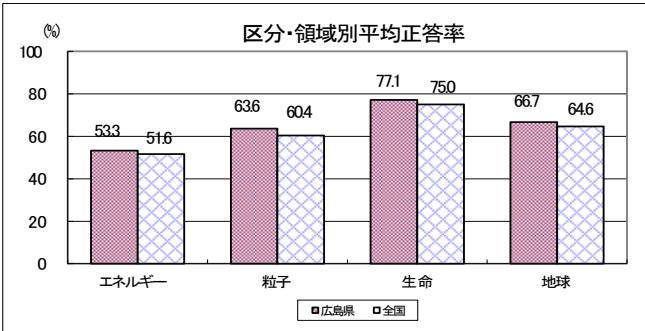
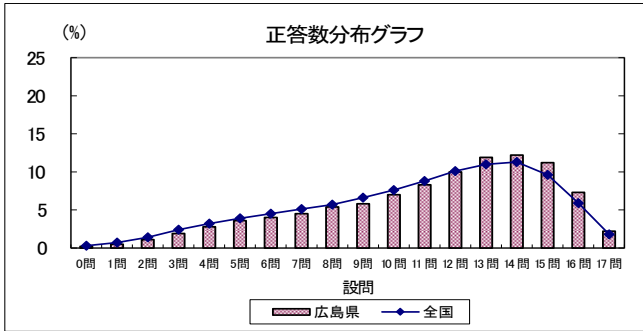
正答率下位2問

- 果汁が含まれている飲み物の量を半分にしたときの、果汁の割合について正しいものを選ぶ (設問 2(3)) 21.5% (全国 21.4%)
- 85×21 の答えが 1470 より必ず大きくなることを判断するための数の処理の仕方を選ぶ (設問 1(4)) 34.9% (全国 34.8%)

③ 小学校 理科

○ 理科については、平均正答率が66%で、全ての区分・領域において平均正答率は全国平均より高い。

理科



正答率上位2問

- 見いだされた問題を基に、観察の記録が誰のものであるかを選ぶ
(設問 1 (1)) 93.3% (全国 92.9%)
- 冬の天気と気温の変化を基に、問題に対するまとめを選ぶ
(設問 4 (1)) 83.7% (全国 82.3%)

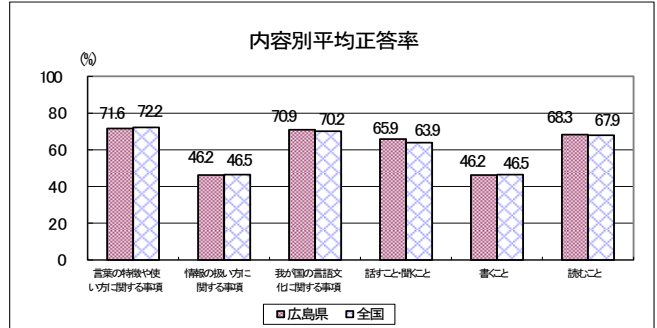
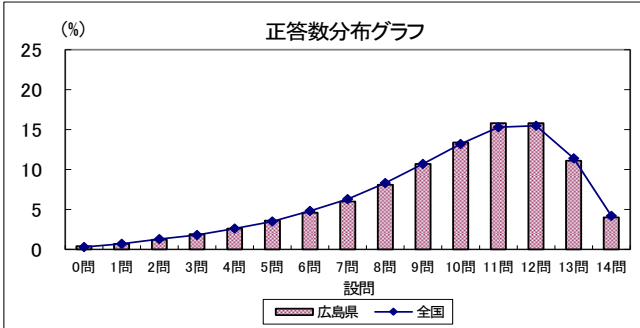
正答率下位2問

- 光の性質を基に、鏡を操作して、指定した的に反射させた日光を当てることができる人を選ぶ
(設問 3 (1)) 28.6% (全国 27.8%)
- 問題に対するまとめから、その根拠を実験の結果を基にして書く
(設問 3 (4)) 38.0% (全国 35.1%)

④ 中学校 国語

○ 国語については、平均正答率が69%で、内容別では、「我が国の言語文化に関する事項」、「話すこと・聞くこと」、「読むこと」の平均正答率は全国平均より高いが、「言葉の特徴や使い方に関する事項」、「情報の扱い方に関する事項」、「書くこと」の平均正答率は全国平均より低い。

国語



正答率上位2問

- 最初に書いた文字の漢字のバランスについて説明したものとして適切なものを選択する (設問 4二) 90.4% (全国 90.1%)
- 「途方に暮れた」の意味として適切なものを選択する (設問 3二) 83.2% (全国 84.0%)

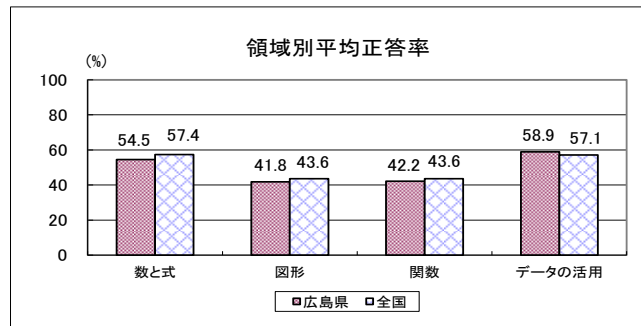
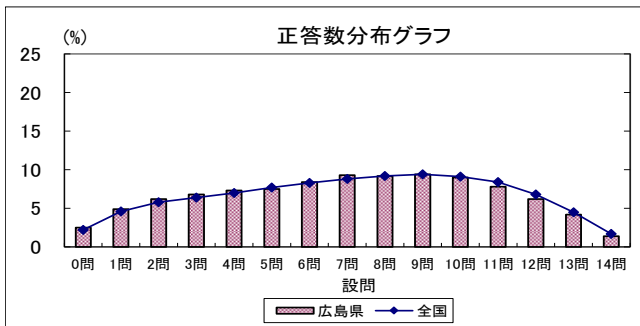
正答率下位2問

- 行書の特徴を踏まえた書き方について説明したものとして適切なものを選択する (設問 4一) 40.6% (全国 39.4%)
- 「陽炎みたいに揺らめきながら」に使われている表現の技法の名称を書き、同じ表現の技法が使われているものを選択する (設問 3一) 45.5% (全国 52.5%)

⑤ 中学校 数学

○ 数学については、平均正答率が50%で、領域別では、「データの活用」の平均正答率は全国平均より高いが、「数と式」、「図形」、「関数」の平均正答率は全国平均より低い。

数学



正答率上位2問

- 容器のふたを投げたときに下向きになる確率を選ぶ (設問 5) 83.5% (全国 83.3%)
- 同じ偶数の和である $2n+2n=4n$ について、 n が9のときどのような計算を表しているかを書く (設問 6(1)) 71.8% (全国 73.8%)

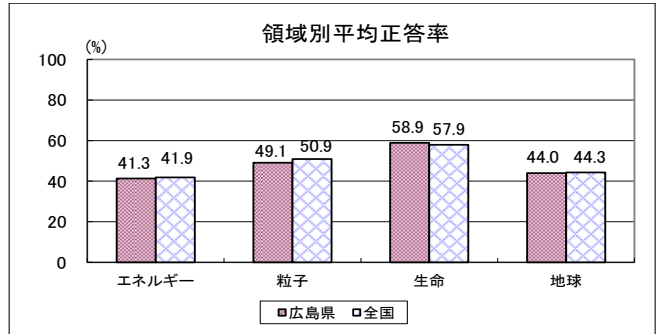
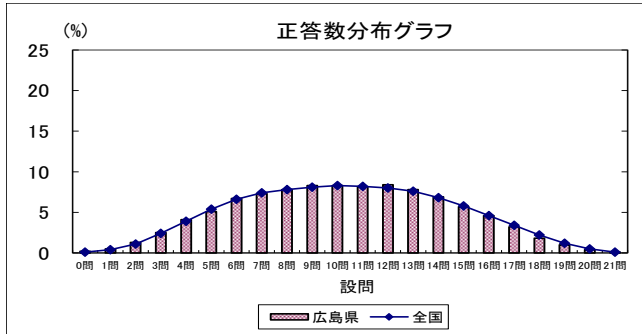
正答率下位2問

- $\angle ABE$ と $\angle CBF$ の和が 30° になる理由を示し、 $\angle EBF$ の大きさがいつでも 60° になることの説明を完成する (設問 9(2)) 10.8% (全国 12.5%)
- 変化の割合が2である一次関数の関係を表した表を選ぶ (設問 4) 33.3% (全国 37.9%)

⑥ 中学校 理科

○ 理科については、平均正答率が49%で、領域別では、「『生命』を柱とする領域」の平均正答率は全国平均より高いが、「『エネルギー』を柱とする領域」、「『粒子』を柱とする領域」、「『地球』を柱とする領域」の平均正答率は全国平均より低い。

理科



正答率上位2問

- タッチパネルの反応に水が関係しているかを調べるために、変える条件と変えない条件を適切に設定した実験操作の組合せを選択する
(設問 1 (2)) 78.4% (全国 78.5%)
- ダイオウグソクムシとダンゴムシのあしの様子が異なることについて、生活場所や移動の仕方と関連付け、その理由を説明する
(設問 4 (1)) 76.1% (全国 74.5%)

正答率下位2問

- おもりに働く重力とつり合う力の矢印を選択し、その力について説明する
(設問 5 (1)) 12.8% (全国 15.3%)
- 水素を燃料として使うしくみの例の全体を動かせるおもとを指摘する
(設問 3 (3)) 24.6% (全国 24.8%)

資料

(調査結果)

- 令和4年度全国学力・学習状況調査
 - ・ 問題別市町別平均正答率一覧
 - ・ 質問紙回答状況一覧

・以下の集計値／グラフは、4月19日に実施した調査の結果を集計した値である。

集計結果

対象学校数	広島県 (公立)	全国 (公立)	対象児童数	広島県 (公立)	全国 (公立)
	449	18,668		22,731	965,308

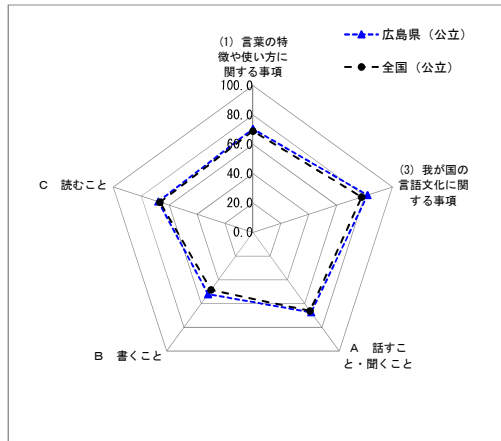
分類	区分	対象問題数 (問)	平均正答率 (%)		
			広島県 (公立)	全国 (公立)	
全体			14	67	65.6
学習指導要領の内容	知識及び技能	(1) 言葉の特徴や使い方に関する事項	5	70.5	69.0
		(2) 情報の扱い方に関する事項	0		
		(3) 我が国の言語文化に関する事項	1	82.1	77.9
	思考力、判断力、表現力等	A 話すこと・聞くこと	2	67.4	66.2
		B 書くこと	2	52.1	48.5
C 読むこと		4	67.8	66.6	
評価の観点	知識・技能	6	72.4	70.5	
	思考・判断・表現	8	63.8	62.0	
	主体的に学習に取り組む態度	0			
問題形式	選択式	8	73.7	71.8	
	短答式	3	64.9	63.6	
	記述式	3	53.4	51.3	

※「学習指導要領の内容」と「評価の観点」については、一つの問題が複数の区分に該当する場合があるため、それぞれの分類について各区分の問題数を合計した数は、実際の問題数とは一致しない場合がある。

問題別市町別正答率一覧

問題番号	問題の概要	出題の趣旨	学習指導要領の内容						評価の観点			問題形式		
			知識及び技能			思考力、判断力、表現力等			知識・技能	思考・判断・表現	主体的に学習に取り組む態度	選択式	短答式	記述式
			(1)	(2)	(3)	A	B	C						
1一	【話し合いの様子の一部】における谷原さんの発言の理由として適切なものを選択する	話し言葉と書き言葉との違いを理解する	5・6 イ						○		○			
1二	【話し合いの様子の一部】における谷原さんや中村さんの発言の理由として適切なものを選択する	言葉には、相手とのつながりをつくる働きがあることを捉える	5・6 ア						○		○			
1三	【話し合いの様子の一部】で、中村さんが前田さんに質問し、知りたかったことの説明として適切なものを選択する	必要なことを質問し、話し手が伝えたいことや自分が聞きたいことを中心に捉える				3・4 エ			○		○			
1四	「ごみ拾い」か「花植え」かのどちらかを選んで、 <input type="text"/> でどのように話すかを書く	互いの立場や意図を明確にしながら計画的に話し合い、自分の考えをまとめる	5・6 オ						○				○	
2一 (1)	「ぼく」の気持ちの説明として適切なものを選択する	登場人物の行動や気持ちなどについて、叙述を基に捉える					3・4 イ		○		○			
2一 (2)	「老人」が未来の「ぼく」だと考えられるところとして適切なものを選択する	登場人物の相互関係について、描写を基に捉える					5・6 イ		○		○			
2二	物語から伝わってくることを考え、【森田さんの文章】の <input type="text"/> A に入る内容を書く	人物像や物語の全体像を具体的に想像する					5・6 エ		○				○	
2三	【山村さんの文章】の <input type="text"/> B に入る内容として適切なものを選択する	表現の効果を考える					5・6 エ		○		○			
3一	【文章2】の <input type="text"/> の部分を、どのようなことに気を付けて書いたのか、適切なものを選択する	文章全体の構成や書き表し方などに着目して、文や文章を整える					5・6 オ		○		○			
3二	【伝え合いの様子の一部】を基に、【文章2】のよさを書く	文章に対する感想や意見を伝え合い、自分の文章のよいところを見付ける					5・6 カ		○					○
3三ア	【文章2】の中の——部アを、漢字を使って書き直す (ろくが)	学年別漢字配当表に示されている漢字を文中で正しく使う	5・6 エ						○				○	
3三イ	【文章2】の中の——部イを、漢字を使って書き直す (はんせい)		5・6 エ						○				○	
3三ウ	【文章2】の中の——部ウを、漢字を使って書き直す (したしむ)		5・6 エ						○				○	
3四	(一) から (二) に書き直した際、気を付けた内容として適切なものを選択する	漢字や仮名の大きさ、配列に注意して書く				3・4 エ (イ)			○		○			

<学習指導要領の内容の平均正答率の状況>



問題番号	全国	広島県	広島市	福山市	西部教育事務所													東部教育事務所					北部教育事務所		
					呉市	竹原市	大竹市	東広島市	廿日市市	江田島市	府中町	海田町	熊野町	坂町	大崎上島町	芸北支所			三原市	尾道市	府中市	世羅町	神石高原町	三次市	庄原市
																安芸高田市	安芸太田町	北広島町							
教科全体	65.6	67	67	64	70	71	71	71	70	67	71	72	69	70	75	66	62	66	67	67	65	67	69	67	68
1一	85.5	86.8	87.5	84.8	86.4	89.4	86.7	87.3	88.0	88.9	89.8	89.2	85.9	89.0	88.2	85.9	87.9	85.0	86.1	83.5	86.2	83.2	89.4	88.6	83.3
1二	68.8	70.8	71.1	68.5	71.9	76.5	66.7	71.9	72.5	74.7	75.5	74.2	70.8	73.6	70.6	74.5	60.6	67.9	68.3	69.6	69.4	77.6	63.8	71.5	68.7
1三	84.7	85.5	85.7	83.5	87.3	84.1	87.2	86.9	87.2	86.9	88.4	86.7	80.7	89.0	91.2	83.3	84.8	85.7	85.4	84.2	82.8	86.0	80.9	83.7	89.4
1四	47.7	49.4	48.0	46.7	54.9	50.0	54.9	51.9	53.0	46.5	50.1	53.3	47.9	52.7	61.8	53.1	39.4	48.6	52.6	52.5	43.1	41.1	48.9	51.3	51.0
2一(1)	68.4	68.7	71.7	63.3	65.2	69.7	60.5	70.3	69.0	62.6	71.5	72.5	66.7	58.2	64.7	69.3	63.6	65.0	68.5	65.0	63.4	73.8	57.4	69.4	67.2
2一(2)	70.6	71.4	74.7	66.6	68.2	59.8	69.2	71.7	72.1	69.7	76.8	75.0	70.8	68.1	82.4	66.1	66.7	62.9	69.5	68.3	64.2	65.4	76.6	67.1	68.2
2二	68.3	70.1	69.7	65.6	72.4	61.4	76.9	76.3	74.5	64.6	75.3	74.6	71.4	76.9	73.5	64.1	51.5	65.7	67.7	70.9	72.0	69.2	74.5	71.0	70.2
2三	59.2	60.9	61.4	57.9	61.4	61.4	65.1	64.0	58.2	53.5	64.8	68.3	65.1	68.1	85.3	60.9	48.5	54.3	60.2	60.3	61.2	53.3	57.4	60.1	61.6
3一	59.2	63.3	63.3	61.8	64.6	67.4	55.9	64.2	61.2	63.6	69.9	68.3	70.8	79.1	70.6	64.6	42.4	70.7	67.0	60.2	60.3	52.3	55.3	65.3	65.7
3二	37.7	40.8	39.0	39.2	44.9	51.5	44.1	46.7	45.2	42.4	45.4	46.3	41.7	41.8	41.2	37.5	39.4	39.3	35.9	41.9	39.7	43.9	61.7	40.4	40.9
3三ア	65.2	67.1	65.7	61.8	74.0	76.5	83.6	74.3	71.9	69.7	70.8	73.8	68.2	69.2	79.4	67.2	63.6	66.4	67.4	66.3	63.8	61.7	76.6	62.2	69.7
3三イ	58.7	59.5	57.0	54.9	68.6	75.0	71.8	68.7	64.1	64.6	59.7	57.1	55.7	56.0	79.4	41.1	60.6	48.6	58.4	66.1	56.9	69.2	70.2	59.8	63.1
3三ウ	67.1	68.1	67.5	59.3	72.3	75.0	79.0	76.5	73.8	65.7	76.4	75.8	80.2	79.1	64.7	65.1	72.7	70.7	71.9	69.5	57.3	73.8	66.0	66.3	67.7
3四	77.9	82.1	80.3	78.7	87.9	90.9	86.7	84.9	84.8	84.8	82.6	90.0	88.5	78.0	97.1	85.4	81.8	88.6	84.6	84.3	84.5	89.7	87.2	83.7	84.3

・以下の集計値／グラフは、4月19日に実施した調査の結果を集計した値である。

集計結果

対象学校数	広島県（公立）	全国（公立）	対象児童数	広島県（公立）	全国（公立）
	449	18,667		22,746	965,431

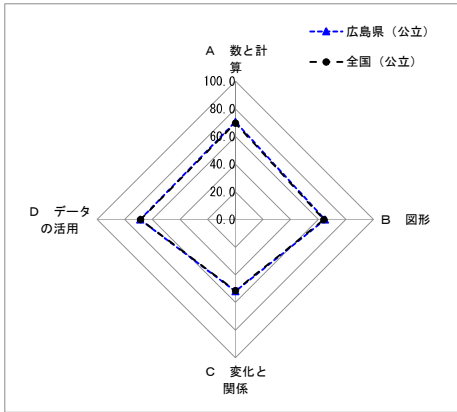
分類	区分	対象問題数（問）	平均正答率（%）	
			広島県（公立）	全国（公立）
全体		16	64	63.2
学習指導要領の領域	A 数と計算	6	70.8	69.8
	B 図形	4	64.8	64.0
	C 測定	0		
	C 変化と関係	4	51.8	51.3
	D データの活用	3	68.9	68.7
評価の観点	知識・技能	9	68.4	68.2
	思考・判断・表現	7	58.1	56.7
	主体的に学習に取り組む態度	0		
問題形式	選択式	6	52.4	51.8
	短答式	6	76.8	76.5
	記述式	4	61.9	60.2

※「学習指導要領の領域」と「評価の観点」については、一つの問題が複数の区分に該当する場合があるため、それぞれの分類について各区分の問題数を合計した数は、実際の問題数とは一致しない場合がある。

問題別市町別正答率一覧

問題番号	問題の概要	出題の趣旨	学習指導要領の領域					評価の観点			問題形式			
			A 数と 計算	B 図 形	C 測 定	C 変 化 と 関 係	D デ ー タ の 活 用	知 識 ・ 技 能	思 考 ・ 判 断 ・ 表 現	主 体 的 に 学 習 に 取 り 組 む 態 度	選 択 式	短 答 式	記 述 式	
1 (1)	1050×4を計算する	被乗数に空位のある整数の乗法の計算をすることができる	3(1) 7(2) 3(3) 7(4) 4(7) 7(7)						○				○	
1 (2)	14と21の最小公倍数を求める	二つの数の最小公倍数を求めることができる	5(1) 7(4)						○				○	
1 (3)	カップケーキ7個分の値段を、1470÷3で求めることができるわけを書く	示された場面を解釈し、除法で求めることができる理由を記述できる	3(4) 4(7) 7(4)						○					○
1 (4)	85×21の答えが1470より必ず大きくなることを判断するための数の処理の仕方を選ぶ	示された場面において、目的に合った数の処理の仕方を考察できる	4(2) 4(7)						○			○		
2 (1)	果汁が25%含まれている飲み物の量を基にしたときの、果汁の量の割合を分数で表す	百分率で表された割合を分数で表すことができる				5(3) 7(4)			○				○	
2 (2)	果汁が40%含まれている飲み物の量が1000mLのときの、果汁の量を書く	百分率で表された割合と基準量から、比較量を求めることができる				5(3) 7(4)			○				○	
2 (3)	果汁が含まれている飲み物の量を半分にしたときの、果汁の割合について正しいものを選ぶ	示された場面のように、数量が変わっても割合は変わらないことを理解している				5(3) 7(7)			○			○		
2 (4)	果汁が30%含まれている飲み物に果汁が180mL入っているときの、飲み物の量の求め方と答えを書く	伴って変わる二つの数量が比例の関係にあることを用いて、未知の数量の求め方と答えを記述できる				5(1) 4(7)			○					○
3 (1)	表のしりとりの欄に入る数を求める式と答えを書く	表の意味を理解し、全体と部分の関係に着目して、ある項目に当たる数を求めることができる	4(6) 7(7)					3(1) 7(7)	○				○	
3 (2)	分類整理されたデータから、全員の希望が一つは通るように、遊びを選ぶ	分類整理されたデータを基に、目的に応じてデータの特徴を捉え考察できる						3(1) 4(7)	○			○		
3 (3)	1年生と6年生が希望する遊びの割合を調べるためのグラフを選び、そのグラフから割合が一番大きい遊びを選ぶ	目的に応じて円グラフを選択し、必要な情報を読み取ることができる						5(1) 7(7)	○			○		
3 (4)	1年生の希望をよりかなえるためのポイント数の求め方と答えを書く	加法と乗法の混合したポイント数の求め方を解釈し、ほかの場合のポイント数の求め方と答えを記述できる	4(6) 7(7) 4(7)						○					○
4 (1)	示されたプログラムについて、正三角形をかくことができる正しいプログラムに書き直す	正三角形の意味や性質を基に、回転の大きさとしての角の大きさに着目し、正三角形の構成の仕方について考察し、記述できる		3(1) 7(7) 4(5) 7(7) 4(7)					○					○
4 (2)	長方形のプログラムについて、向かい合う辺の長さを書く	図形を構成する要素に着目して、長方形の意味や性質、構成の仕方について理解している		2(1) 7(4)					○				○	
4 (3)	辺の長さや角の大きさに着目し、ひし形をかくことができるプログラムを選ぶ	図形を構成する要素に着目して、ひし形の意味や性質、構成の仕方について理解している		4(1) 7(4)					○			○		
4 (4)	示されたプログラムでかくことができる図形を選ぶ	示された作図の手順を基に、図形を構成する要素に着目し、平行四辺形であることを判断できる		4(1) 7(4) 4(7)					○			○		

<学習指導要領の領域の平均正答率の状況>



問題番号	全国	広島県	広島市	福山市	西部教育事務所													東部教育事務所					北部教育事務所		
					呉市	竹原市	大竹市	東広島市	廿日市市	江田島市	府中町	海田町	熊野町	坂町	大崎上島町	芸北支所			三原市	尾道市	府中市	世羅町	神石高原町	三次市	庄原市
																安芸高田市	安芸太田町	北広島町							
教科全体	63.2	64	65	60	64	67	63	66	65	65	68	69	62	68	71	63	59	65	64	63	63	61	68	61	64
1 (1)	92.4	92.3	92.7	91.3	91.0	93.9	89.2	92.2	93.0	94.9	94.2	94.6	93.8	91.2	91.2	92.2	100.0	91.4	94.4	90.8	90.1	88.8	93.6	95.1	93.9
1 (2)	72.2	73.2	72.3	68.1	77.9	82.6	81.5	78.0	77.3	81.8	77.3	81.3	68.2	81.3	85.3	78.1	60.6	72.9	76.5	73.6	69.0	69.2	85.1	67.5	77.7
1 (3)	76.0	79.7	77.5	78.0	84.2	90.9	80.0	82.5	84.3	85.9	81.1	89.6	84.4	90.1	91.2	81.3	66.7	80.7	83.4	78.9	80.2	85.0	87.2	82.2	83.8
1 (4)	34.8	34.9	35.3	35.2	33.7	34.1	24.1	38.5	32.5	38.4	35.2	35.8	28.6	41.8	50.0	38.5	36.4	34.3	33.9	31.9	38.8	23.4	27.7	32.2	32.5
2 (1)	71.1	71.0	72.3	64.2	71.4	72.7	62.6	75.1	68.5	72.7	78.2	83.3	70.8	83.5	88.2	63.5	60.6	67.9	78.8	71.2	69.8	72.0	59.6	69.6	68.5
2 (2)	64.6	64.8	66.4	63.1	62.1	63.6	60.5	65.2	67.4	61.6	67.9	64.2	61.5	69.2	70.6	64.1	75.8	63.6	62.7	60.9	64.2	53.3	61.7	62.1	60.4
2 (3)	21.4	21.5	22.9	20.1	19.8	14.4	19.0	20.4	20.4	19.2	23.8	24.6	19.8	26.4	8.8	28.6	24.2	20.7	19.4	20.6	17.7	24.3	17.0	20.4	18.3
2 (4)	48.0	49.9	50.9	42.9	49.6	54.5	50.8	53.7	53.2	55.6	54.8	60.4	49.0	60.4	67.6	45.8	42.4	52.9	53.0	50.1	44.4	49.5	63.8	46.6	53.3
3 (1)	75.3	75.5	76.9	70.9	76.6	79.5	86.2	75.9	78.4	76.8	80.4	80.4	68.2	79.1	79.4	63.5	75.8	74.3	73.9	72.8	77.2	70.1	78.7	71.6	77.2
3 (2)	63.9	64.6	67.3	59.8	63.3	61.4	54.4	65.7	65.2	56.6	72.6	66.3	62.0	61.5	67.6	70.8	48.5	62.9	58.4	62.7	62.5	57.9	72.3	58.8	62.9
3 (3)	66.8	66.7	66.2	66.1	67.7	67.4	69.2	67.7	66.6	66.7	70.8	76.3	68.2	64.8	70.6	68.2	51.5	72.9	63.9	66.5	69.8	72.0	78.7	66.0	66.5
3 (4)	67.7	69.0	69.4	63.4	70.5	67.4	71.3	74.7	72.7	76.8	75.1	77.9	72.4	81.3	82.4	68.8	60.6	68.6	68.4	64.3	67.7	65.4	78.7	64.7	67.0
4 (1)	48.8	48.9	49.9	43.0	51.4	55.3	54.9	52.6	51.1	45.5	52.1	53.8	40.6	44.0	61.8	43.2	51.5	55.0	44.9	49.3	49.1	46.7	66.0	44.3	51.8
4 (2)	83.2	83.9	84.4	80.8	84.5	90.2	82.6	85.0	86.5	84.8	87.5	85.0	84.4	89.0	85.3	84.9	72.7	85.7	83.7	83.4	84.1	84.1	89.4	80.2	80.2
4 (3)	66.5	66.9	68.5	63.7	65.7	74.2	69.2	67.8	69.1	64.6	69.9	67.5	56.3	61.5	64.7	66.1	63.6	69.3	65.7	65.0	66.4	61.7	59.6	64.7	61.9
4 (4)	57.6	59.5	61.0	52.8	57.6	64.4	57.9	65.0	59.9	57.6	64.4	66.3	61.5	62.6	64.7	55.7	54.5	59.3	60.5	61.0	53.0	58.9	66.0	55.7	61.9

・以下の集計値／グラフは、4月19日に実施した調査の結果を集計した値である。

集計結果

対象学校数	広島県(公立)	全国(公立)	対象児童数	広島県(公立)	全国(公立)
	449	18,601		22,755	965,761

分類	区分	対象問題数(問)	平均正答率(%)	
			広島県(公立)	全国(公立)
全体		17	66	63.3
学習指導要領の区分・領域	A区分	「エネルギー」を柱とする領域	4	53.3
	B区分	「粒子」を柱とする領域	5	63.6
		「生命」を柱とする領域	5	77.1
		「地球」を柱とする領域	5	66.7
評価の観点	知識・技能		6	65.2
	思考・判断・表現		11	66.0
	主体的に学習に取り組む態度		0	
問題形式	選択式		11	68.7
	短答式		3	70.0
	記述式		3	50.8

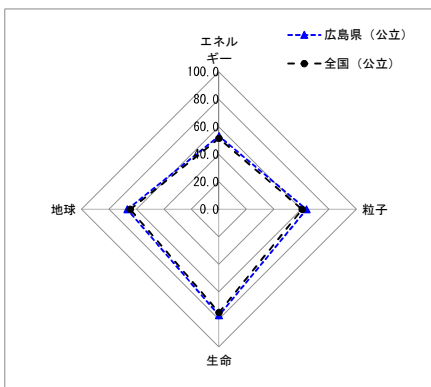
※「学習指導要領の領域」と「評価の観点」については、一つの問題が複数の区分に該当する場合があるため、それぞれの分類について各区分の問題数を合計した数は、実際の問題数とは一致しない場合がある。

問題別市町別正答率一覧

問題番号	問題の概要	出題の趣旨	学習指導要領の区分・領域				評価の観点			問題形式		
			A区分		B区分		知識・技能	思考・判断・表現	主体的に学習に取り組む態度	選択式	短答式	記述式
			「エネルギー」を柱とする領域	「粒子」を柱とする領域	「生命」を柱とする領域	「地球」を柱とする領域						
1(1)	見いだされた問題を基に、観察の記録が誰のものであるかを選ぶ	問題を解決するために必要な観察の視点を基に、問題を解決するまでの道筋を構想し、自分の考えをもつことができる			3B(1)ア(7)ア(4)※			○			○	
1(2)	自分の観察の記録と新たに追加された他者の観察の記録を基に、問題に対するまとめを見直して書く	自分で行った観察で収集した情報と追加された情報を基に、問題に対するまとめを検討して、改善し、自分の考えをもち、その内容を記述できる			3B(1)ア(4)※			○				○
1(3)	昆虫の体のつくりの特徴を基に、ナナホシテントウが昆虫であるかどうかを説明するための視点をを選ぶ	昆虫の体のつくりを理解している			3B(1)ア(4)※			○			○	
1(4)	資料を基に、カブトムシは育ち方と主な食べ物の特徴から二次元の表のどこに当てはまるのかを選ぶ	提示された情報を、複数の視点で分析して、解釈し、自分の考えをもつことができる			3B(1)ア(7)ア(4)※			○			○	
1(5)	育ち方と主な食べ物の二次元の表から気付いたことを基に、昆虫の食べ物に関する問題を見い出して選ぶ	観察などで得た結果を、他者の気付きの視点で分析して、解釈し、自分の考えをもつことができる			3B(1)ア(7)ア(4)※			○			○	
2(1)	一定量の液体の体積を適切にはかり取る器具の名称を書く	メスシリンダーという器具を理解している			4A(2)ア(7)ア			○				○
2(2)	水50mLをはかり取る際に、メスシリンダーに入れた水の量を正しく読み取り、さらにスポイトで加える水の量を選ぶ	メスシリンダーの正しい扱い方を身に付けている			4A(2)ア(7)ア			○			○	
2(3)	水溶液の凍り方について、実験の結果を基に、それぞれの水溶液が凍る温度を見いだし、問題に対するまとめを選ぶ	自分で発想した予想と、実験の結果を基に、問題に対するまとめを検討して、改善し、自分の考えをもつことができる			4A(2)ア(7)ア(1)ア(7)※			○			○	
2(4)	凍った水溶液について、試してみたいことを基に、見いだされた問題を書く	自然の事物・現象から得た情報を、他者の気付きの視点で分析して、解釈し、自分の考えをもち、その内容を記述できる			4A(2)ア(7)ア(1)ア(7)※			○				○
3(1)	光の性質を基に、鏡を操作して、指定した的に反射させた日光を当てることができる人を選ぶ	日光は直進することを理解している			3A(3)ア(7)ア			○			○	
3(2)	実験の結果から、問題の解決に必要な情報が取り出しやすく整理された記録を選ぶ	問題に対するまとめを導き出すことができるように、実験の過程や得られた結果を適切に記録している			3A(3)ア(7)ア(4)※			○			○	
3(3)	鏡ではね返した日光の位置が変化していることを基に、継続して同じ条件で実験を行うために、実験の方法を見直し、新たに追加した手順を書く	自分で発想した実験の方法と、追加された情報を基に、実験の方法を検討して、改善し、自分の考えをもつことができる			3A(3)ア(7)ア(4)※		3B(2)ア(7)※	○				○
3(4)	問題に対するまとめから、その根拠を実験の結果を基にして書く	実験で得た結果を、問題の視点で分析して、解釈し、自分の考えをもち、その内容を記述できる			3A(3)ア(7)ア(4)※			○				○
4(1)	冬の天気と気温の変化を基に、問題に対するまとめを選ぶ	観察で得た結果を、問題の視点で分析して、解釈し、自分の考えをもつことができる					4B(4)ア(7)※	○			○	
4(2)	夜の気温の変化について、他者の予想を基に、記録の結果を表したグラフを見通して選ぶ	予想が確かめられた場合に得られる結果を見通して、問題を解決するまでの道筋を構想し、自分の考えをもつことができる					4B(4)ア(7)※	○			○	
4(3)	結果からいえることは、提示された結果のどこを分析したものなのかを選ぶ	観察などで得た結果を、結果からいえることの視点で分析して、解釈し、自分の考えをもつことができる					4B(4)ア(7)※	○			○	
4(4)	鉄棒に付着していた水滴と氷の粒は、何が変化したものかを書く	水は水蒸気になって空気中に含まれていることを理解している			4A(2)ア(7)ア		4B(4)ア(4)※	○				○

※本設問においては、思考力、判断力、表現力等を見るために用いる知識及び技能を示している。

<学習指導要領の領域の平均正答率の状況>



問題番号	全国	広島県	広島市	福山市	西部教育事務所													東部教育事務所					北部教育事務所		
					呉市	竹原市	大竹市	東広島市	廿日市市	江田島市	府中町	海田町	熊野町	坂町	大崎上島町	芸北支所			三原市	尾道市	府中市	世羅町	神石高原町	三次市	庄原市
																安芸高田市	安芸大田町	北広島町							
教科全体	63.3	66	66	62	66	70	66	69	67	66	68	74	69	68	71	67	62	68	66	64	63	68	71	66	67
1(1)	92.9	93.3	93.4	92.7	91.5	94.7	92.3	93.6	95.8	89.9	94.0	95.8	95.8	97.8	88.2	95.3	90.9	95.0	93.1	92.2	93.1	93.5	93.6	93.1	93.4
1(2)	67.5	71.0	70.4	66.3	74.6	76.5	68.7	75.4	72.7	70.7	75.9	88.8	78.1	73.6	79.4	76.0	54.5	70.5	72.3	68.5	71.1	78.5	85.1	71.0	74.2
1(3)	73.1	75.6	75.8	74.7	75.1	80.3	77.9	75.0	73.1	76.8	74.8	84.2	80.7	76.9	79.4	79.2	72.7	78.4	75.5	74.8	75.9	80.4	74.5	76.9	77.3
1(4)	76.1	78.2	79.2	74.1	77.8	76.5	77.9	79.9	78.7	75.8	82.9	80.0	77.6	83.5	88.2	88.0	72.7	78.4	75.6	75.7	78.4	78.5	74.5	81.0	79.8
1(5)	65.5	67.2	67.1	65.9	67.0	66.7	71.3	68.6	67.9	71.7	69.7	73.3	64.1	61.5	73.5	70.8	72.7	68.3	68.1	65.8	67.7	65.4	68.1	67.6	70.2
2(1)	67.8	77.6	78.7	61.6	83.0	92.4	91.3	89.1	80.7	83.8	80.0	91.3	98.4	75.8	88.2	79.7	75.8	87.1	90.2	74.0	66.8	71.0	89.4	78.9	73.7
2(2)	70.0	72.3	74.1	66.9	71.6	71.2	69.2	75.8	70.9	72.7	72.4	75.8	80.7	72.5	85.3	72.9	75.8	79.1	69.1	69.4	74.1	78.5	74.5	68.4	73.7
2(3)	62.8	63.3	65.3	57.7	62.4	62.1	59.0	66.7	61.3	53.5	66.4	70.0	60.9	56.0	70.6	61.5	60.6	66.9	61.0	63.0	57.3	60.7	76.6	64.8	63.1
2(4)	39.3	43.2	44.7	37.4	44.3	47.7	37.9	47.2	43.0	45.5	45.0	52.9	41.7	49.5	47.1	44.3	54.5	41.7	41.1	40.1	35.3	43.0	57.4	41.1	46.5
3(1)	27.8	28.6	28.5	25.9	28.7	37.1	29.7	31.0	28.7	30.3	29.6	32.9	27.6	31.9	35.3	28.6	21.2	27.3	28.8	28.1	30.6	24.3	21.3	35.5	34.3
3(2)	74.4	75.8	77.0	71.3	74.5	82.6	75.4	78.9	76.4	71.7	79.1	84.6	76.6	73.6	73.5	78.6	75.8	74.8	72.7	73.1	76.3	78.5	72.3	78.7	76.3
3(3)	68.9	70.9	71.6	66.2	70.6	74.2	71.8	75.1	74.5	74.7	72.6	77.9	77.1	72.5	79.4	70.8	63.6	74.8	65.8	67.9	64.2	78.5	83.0	74.0	67.2
3(4)	35.1	38.0	35.9	37.4	42.0	40.2	32.8	42.1	40.9	45.5	36.7	55.8	40.1	49.5	50.0	37.5	33.3	36.7	39.8	37.1	39.2	42.1	48.9	36.2	49.5
4(1)	82.3	83.7	84.6	80.4	83.9	85.6	85.6	85.9	85.6	83.8	85.7	87.9	88.0	86.8	97.1	84.9	87.9	82.0	79.5	81.4	80.2	84.1	87.2	85.1	78.3
4(2)	64.5	69.0	68.1	63.9	73.0	81.8	64.1	76.3	68.2	80.8	73.7	82.5	75.5	76.9	73.5	75.5	69.7	72.7	71.5	65.5	63.4	69.2	72.3	72.0	74.7
4(3)	45.5	48.5	50.3	44.3	49.5	56.8	50.3	48.9	49.0	48.5	53.9	48.8	49.0	50.5	47.1	46.4	33.3	51.1	44.9	47.7	40.9	48.6	61.7	41.1	42.4
4(4)	62.0	61.5	58.9	61.9	60.5	70.5	63.6	67.5	68.9	47.5	70.6	78.8	67.2	62.6	58.8	53.1	45.5	74.8	68.1	57.0	58.2	75.7	66.0	54.0	61.1

・以下の集計値/グラフは、4月19日に実施した調査の結果を集計した値である。

集計結果

対象学校数	広島県(公立)	全国(公立)	対象生徒数	広島県(公立)	全国(公立)
	239	9,340		20,200	891,820

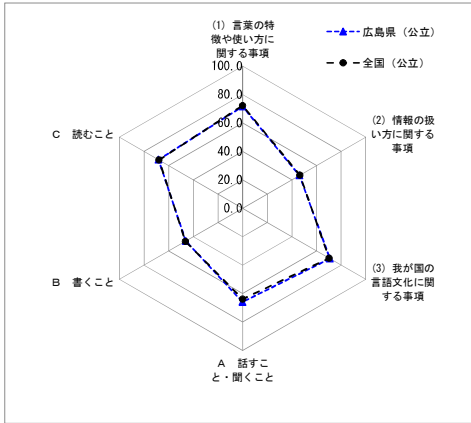
分類	区分	対象問題数(問)	平均正答率(%)		
			広島県(公立)	全国(公立)	
全体		14	69	69.0	
学習指導要領の内容	知識及び技能	(1) 言葉の特徴や使い方に関する事項	6	71.6	72.2
		(2) 情報の扱い方に関する事項	1	46.2	46.5
		(3) 我が国の言語文化に関する事項	3	70.9	70.2
	思考力、判断力、表現力等	A 話すこと・聞くこと	3	65.9	63.9
		B 書くこと	1	46.2	46.5
C 読むこと		2	68.3	67.9	
評価の観点	知識・技能	10	68.8	69.0	
	思考・判断・表現	6	63.4	62.3	
	主体的に学習に取り組む態度	0			
問題形式	選択式	6	74.2	73.7	
	短答式	5	68.7	70.3	
	記述式	3	59.1	57.4	

※「学習指導要領の内容」と「評価の観点」については、一つの問題が複数の区分に該当する場合があるため、それぞれの分類について各区分の問題数を合計した数は、実際の問題数とは一致しない場合がある。

問題別市町別正答率一覧

問題番号	問題の概要	出題の趣旨	学習指導要領の内容						評価の観点			問題形式					
			知識及び技能			思考力、判断力、表現力等			知識・技能	思考・判断・表現	主体的に学習に取り組む態度	選択式	短答式	記述式			
			(1)	(2)	(3)	A	B	C									
1一	スピーチの一部を呼びかけたり問いかけたりする表現に直す	聞き手の興味・関心などを考慮して、表現を工夫する				1	ウ				○						
1二	話の進め方のよさを具体的に説明したものとして適切なものを選択する	論理の展開などに注意して聞く				2	エ				○			○			
1三	スピーチのどの部分をどのように工夫して話すのかと、そのように話す意図を書く	自分の考えが分かりやすく伝わるように表現を工夫して話す	1			1	ウ				○	○					○
2一	意見文の下書きの一部について、文末の表現を直す意図として適切なものを選択する	助動詞の働きについて理解し、目的に応じて使う	2			オ					○			○			
2二①	漢字を書く(のぞく)	文脈に即して漢字を正しく書く	2			ウ					○						○
2二②	漢字を書く(よるこんで)		2			ウ					○						○
2三	農林水産省のウェブページにある資料の一部から必要な情報を引用し、意見文の下書きにスマート農業の効果を書き加える	自分の考えが伝わる文章になるように、根拠を明確にして書く			1		1	イ			○	○					○
3一	「陽炎みたいに揺らめきながら」に使われている表現の技法の名称を書き、同じ表現の技法が使われているものを選択する	表現の技法について理解する	1			オ					○						○
3二	「途方に暮れた」の意味として適切なものを選択する	事象や行為、心情を表す語句について理解する	1			ウ					○						○
3三	話の展開に沿って「おれ」の行動や心情を並べ替える	場面の展開や登場人物の心情の変化などについて、描写を基に捉える								1	イ			○			○
3四	「おれ」は何を「なるほど」と思ったのかについて、話の展開を取り上げて書く	場面と場面、場面と描写などを結び付けて、内容を解釈する								1	ウ			○			○
4一	行書の特徴を踏まえた書き方について説明したものとして適切なものを選択する	行書の特徴を理解する				1	エ	(ロ)			○					○	
4二	最初に書いた文字の漢字のバランスについて説明したものとして適切なものを選択する	漢字の行書の読みやすい書き方について理解する				2	ウ	(ロ)			○					○	
4三	書き直した文字の「と」の書き方について説明したものとして適切なものを選択する	漢字の行書とそれに調和した仮名の書き方を理解する				2	ウ	(ロ)			○					○	

<学習指導要領の内容の平均正答率の状況>



問題番号	全国	西部教育事務所																	東部教育事務所					北部教育事務所		県立中学校
		広島県	広島市	福山市	芸北支所													三原市	尾道市	府中市	世羅町	神石高原町	三次市	庄原市		
					呉市	竹原市	大竹市	東広島市	廿日市市	江田島市	府中町	海田町	熊野町	坂町	大崎上島町	安芸高田市	安芸太田町								北広島町	
教科全体	69.0	69	69	67	69	72	67	71	71	70	72	70	68	75	71	69	73	70	69	68	68	69	76	69	73	89
1一	74.7	74.7	74.2	73.1	76.5	69.7	64.5	75.5	78.0	70.6	78.7	75.5	77.7	88.0	73.3	73.5	75.0	79.8	74.0	74.6	75.5	75.0	82.4	71.2	73.4	92.9
1二	65.1	66.6	65.6	65.4	65.5	68.2	66.3	69.6	69.9	68.8	69.3	71.2	64.1	73.3	70.0	64.7	64.3	70.6	64.8	64.1	69.7	66.7	74.5	63.1	70.1	94.4
1三	51.8	56.3	54.0	54.1	55.5	61.4	52.4	64.1	62.1	56.9	65.0	62.5	52.9	66.7	53.3	58.8	57.1	50.4	54.3	53.8	53.3	62.5	70.6	54.7	67.2	89.1
2一	82.3	82.8	83.1	81.2	82.4	91.7	84.9	82.6	84.3	75.2	84.6	84.6	79.1	85.3	90.0	86.5	71.4	82.4	80.0	81.3	82.0	82.3	80.4	79.9	85.5	97.4
2二①	82.1	81.1	80.8	79.5	79.6	87.9	80.1	81.8	79.8	85.3	83.0	79.3	77.7	86.7	80.0	78.8	85.7	89.9	83.2	80.6	85.4	88.5	92.2	83.8	84.6	94.4
2二②	80.5	80.4	81.1	75.9	79.6	86.4	83.7	81.2	80.0	87.2	87.1	82.2	83.0	85.3	80.0	80.6	82.1	79.8	82.3	79.0	79.7	82.3	86.3	77.5	84.2	91.0
2三	46.5	46.2	44.2	46.3	46.8	56.8	43.4	46.2	48.2	51.4	46.6	51.9	42.7	57.3	53.3	54.1	64.3	51.3	51.3	45.1	48.7	41.7	74.5	46.8	48.5	64.7
3一	52.5	45.5	45.1	40.1	44.1	44.7	32.5	54.9	55.1	43.1	45.8	40.4	47.6	42.7	56.7	31.2	57.1	45.4	47.3	40.7	38.3	42.7	37.3	50.2	50.6	82.0
3二	84.0	83.2	83.5	81.6	82.5	77.3	83.7	84.0	84.7	81.7	87.6	78.8	81.1	88.0	86.7	82.9	85.7	80.7	83.4	80.8	82.4	82.3	84.3	83.2	88.4	97.4
3三	62.0	61.8	62.5	58.3	60.1	65.2	63.3	64.8	63.1	68.8	70.4	52.9	56.3	62.7	43.3	50.6	71.4	58.0	54.9	59.9	61.3	54.2	70.6	63.4	66.4	89.8
3四	73.8	74.9	73.9	72.9	76.5	81.1	76.5	77.5	77.2	73.4	81.1	81.3	74.8	84.0	76.7	73.5	78.6	73.1	69.5	73.6	69.7	81.3	80.4	73.6	83.4	95.9
4一	39.4	40.6	40.0	38.8	40.0	38.6	45.2	38.1	35.8	40.4	37.5	45.2	45.6	46.7	56.7	48.2	50.0	49.6	47.8	42.4	39.5	40.6	56.9	44.7	48.1	58.6
4二	90.1	90.4	90.5	88.7	90.2	96.2	89.8	91.5	89.5	91.7	92.2	91.8	90.3	90.7	93.3	93.5	100.0	89.9	89.2	91.2	88.5	93.8	92.2	91.6	88.8	97.7
4三	81.1	81.6	81.0	78.9	81.4	81.1	76.5	86.0	82.8	80.7	84.1	79.8	81.6	92.0	80.0	84.7	78.6	78.2	80.9	82.7	82.8	76.0	80.4	83.5	85.5	97.0

・以下の集計値／グラフは、4月19日に実施した調査の結果を集計した値である。

集計結果

対象学校数	広島県(公立)	全国(公立)	対象生徒数	広島県(公立)	全国(公立)
	239	9,339		20,206	891,913

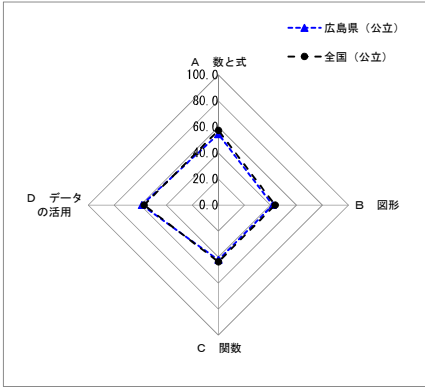
分類	区分	対象問題数(問)	平均正答率(%)		
			広島県(公立)	全国(公立)	
全体			14	50	51.4
学習指導要領の領域	A 数と式	5	54.5	57.4	
	B 図形	3	41.8	43.6	
	C 関数	3	42.2	43.6	
	D データの活用	3	58.9	57.1	
評価の観点	知識・技能	9	57.7	59.9	
	思考・判断・表現	5	36.5	36.2	
	主体的に学習に取り組む態度	0			
問題形式	選択式	4	51.2	52.6	
	短答式	5	62.9	65.7	
	記述式	5	36.5	36.2	

※「学習指導要領の領域」と「評価の観点」については、一つの問題が複数の区分に該当する場合があります。それぞれの分類について各区分の問題数を合計した数は、実際の問題数とは一致しない場合があります。

問題別市町別正答率一覧

問題番号	問題の概要	出題の趣旨	学習指導要領の領域				評価の観点			問題形式		
			A 数と式	B 図形	C 関数	D データの活用	知識・技能	思考・判断・表現	主体的に学習に取り組む態度	選択式	短答式	記述式
1	42を素因数分解する	自然数を素数の積で表すことができる	1(1) ア(イ)				○				○	
2	連立二元一次方程式 $\begin{cases} 2x + y = 1 \\ y = x + 4 \end{cases}$ を解く	簡単な連立二元一次方程式を解くことができる	2(2) ア(ウ)				○				○	
3	ある予想がいつでも成り立つかどうかを示すことについて、正しく述べたものを選ぶ	反例の意味を理解している		2(2) ア(イ)			○				○	
4	変化の割合が2である一次関数の関係を表した表を選ぶ	一次関数の変化の割合の意味を理解している			2(1) ア(ア)		○				○	
5	容器のふたを投げたときに下向きになる確率を選ぶ	多数の観察や多数回の試行によって得られる確率の意味を理解している				1(2) ア(ア)	○				○	
6(1)	同じ偶数の和である $2n + 2n = 4n$ について、 n が9のときどのような計算を表しているかを書く	問題場面における考察の対象を明確に捉えることができる	2(1) ア(イ)				○				○	
6(2)	差が4である2つの偶数の和が、4の倍数になることの説明を完成する	目的に応じて式を変形したり、その意味を読み取ったりして、事柄が成り立つ理由を説明することができる	2(1) イ(イ)				○					○
6(3)	ある偶数との和が4の倍数になる数について、予想した事柄を表現する	結論が成り立つための前提を考え、新たな事柄を見だし、説明することができる	2(1) イ(イ)				○					○
7(1)	コマ回し大会で使用するコマをヒストグラムの特徴を基に選び、選んだ理由を説明する	データの傾向を的確に捉え、判断の理由を数学的な表現を用いて説明することができる				1(1) イ(ア)	○					○
7(2)	箱ひげ図の箱が示す区間に含まれているデータの個数と散らばりの程度について、正しく述べたものを選ぶ	箱ひげ図から分布の特徴を読み取ることができる				2(1) ア(ア)	○				○	
8(1)	与えられたグラフにおいて、点Eの座標を書く	与えられた表やグラフから、必要な情報を適切に読み取ることができる				1(1) ア(ウ) イ(イ)	○				○	
8(2)	目標の300kgを達成するまでの日数を求める方法を説明する	事象を数学的に解釈し、問題解決の方法を数学的に説明することができる				1(1) イ(イ)		○				○
9(1)	証明で用いられている三角形の合同条件を書く	証明の根拠として用いられている三角形の合同条件を理解している				2(2) ア(ア)	○				○	
9(2)	$\angle ABE$ と $\angle CBF$ の和が 30° になる理由を示し、 $\angle EBF$ の大きさがいつでも 60° になることの説明を完成する	筋道を立てて考え、事柄が成り立つ理由を説明することができる				2(2) イ(イ)		○				○

<学習指導要領の領域の平均正答率の状況>



問題番号	全国	広島県	広島市	福山市	西部教育事務所													東部教育事務所					北部教育事務所		県立中学校	
					呉市	竹原市	大竹市	東広島市	廿日市市	江田島市	府中町	海田町	熊野町	坂町	大崎上島町	芸北支所			三原市	尾道市	府中市	世羅町	神石高原町	三次市		庄原市
																安芸高田市	安芸太田町	北広島町								
教科全体	51.4	50	51	45	50	55	47	54	53	49	50	52	50	60	52	45	50	48	49	50	49	47	48	44	50	80
1	52.2	46.9	43.9	43.8	47.4	65.9	53.9	54.6	60.0	59.6	35.8	57.7	41.5	77.3	76.7	38.2	50.0	60.5	57.7	49.4	45.4	36.5	19.6	32.6	53.9	66.0
2	74.5	70.8	71.8	59.9	72.5	78.0	71.3	77.2	77.1	66.1	64.7	75.5	73.7	88.0	73.3	63.5	75.0	73.9	71.2	73.9	67.3	74.0	66.7	67.4	71.0	96.6
3	44.9	43.1	44.3	40.6	44.0	53.0	37.1	41.7	42.8	42.2	37.5	39.4	44.9	41.3	40.0	32.9	32.1	31.9	43.0	42.2	41.2	37.5	41.2	38.4	39.4	75.1
4	37.9	33.3	33.2	26.4	36.8	34.1	34.1	38.8	34.8	36.7	35.6	32.7	51.7	46.7	30.0	20.6	39.3	19.3	27.3	36.3	25.0	36.5	41.2	26.9	30.7	72.5
5	83.3	83.5	83.9	81.3	81.6	85.6	85.6	85.3	83.5	83.5	87.1	84.6	84.4	92.0	90.0	78.2	89.3	85.7	81.5	82.2	81.5	75.0	88.2	82.5	86.7	98.5
6 (1)	73.8	71.8	74.0	67.5	70.3	75.0	68.9	75.0	69.0	65.1	70.4	70.2	68.3	81.3	73.3	63.5	75.0	68.9	70.9	68.6	74.6	66.7	64.7	64.0	61.8	95.1
6 (2)	48.7	45.9	45.2	39.0	46.1	51.5	36.5	54.2	50.2	51.4	45.6	54.8	48.8	53.3	53.3	35.9	42.9	44.5	44.8	48.5	52.7	39.6	45.1	37.5	42.3	89.4
6 (3)	37.6	37.3	38.0	31.6	35.2	40.2	31.7	42.9	40.4	36.7	41.0	38.5	32.7	36.0	46.7	36.5	32.1	37.0	35.4	35.8	30.8	31.3	33.3	32.3	35.3	76.6
7 (1)	44.0	48.3	49.1	46.1	45.3	51.5	46.7	47.3	47.4	50.5	53.6	50.5	42.9	50.7	33.3	51.2	46.4	47.1	46.8	49.2	47.3	55.2	51.0	46.2	51.9	69.8
7 (2)	44.1	44.9	47.6	40.0	42.3	52.3	37.7	42.2	47.4	33.0	44.7	49.0	41.0	58.7	26.7	42.9	53.6	44.5	39.9	42.4	40.4	33.3	43.1	36.3	49.8	73.6
8 (1)	54.6	53.3	54.3	45.7	53.7	50.8	46.7	58.6	57.1	52.3	59.3	60.6	53.2	70.7	63.3	50.0	46.4	52.9	50.9	52.3	48.8	52.1	49.0	44.1	55.2	85.7
8 (2)	38.4	40.1	38.6	37.2	38.0	50.0	41.9	48.5	45.6	22.9	37.5	46.2	37.1	52.0	40.0	47.6	32.1	31.1	35.8	40.2	43.1	28.1	47.1	37.8	42.7	80.8
9 (1)	73.2	71.6	73.3	65.2	72.5	73.5	57.5	74.9	74.7	73.4	72.2	65.4	70.7	78.7	70.0	57.6	75.0	63.9	67.6	72.9	73.5	78.1	70.6	63.4	69.3	93.2
9 (2)	12.5	10.8	11.0	8.6	9.6	6.8	9.6	12.2	9.5	6.4	11.9	6.7	10.2	10.7	6.7	9.4	7.1	10.1	8.5	12.0	10.0	7.3	9.8	5.1	10.0	54.0

・以下の集計値/グラフは、4月19日に実施した調査の結果を集計した値である。

集計結果

対象学校数	広島県(公立)	全国(公立)	対象生徒数	広島県(公立)	全国(公立)
	239	9,337		20,213	892,585

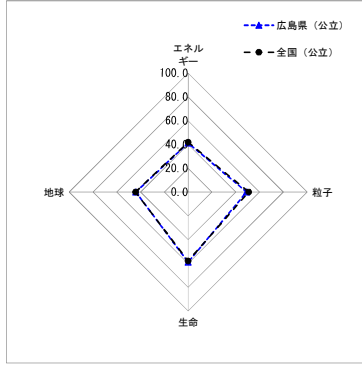
分類	区分	対象問題数(問)	平均正答率(%)	
			広島県(公立)	全国(公立)
全体		21	49	49.3
学習指導要領の領域	「エネルギー」を柱とする領域	6	41.3	41.9
	「粒子」を柱とする領域	5	49.1	50.9
	「生命」を柱とする領域	5	58.9	57.9
	「地球」を柱とする領域	6	44.0	44.3
評価の観点	知識・技能	7	43.9	46.1
	思考・判断・表現	14	51.4	51.0
	主体的に学習に取り組む態度	0		
問題形式	選択式	15	48.5	49.6
	短答式	1	24.6	24.8
	記述式	5	55.0	53.5

※「学習指導要領の領域」と「評価の観点」については、一つの問題が複数の区分に該当する場合があります。そのため、それぞれの分類について各区分の問題数を合計した数は、実際の問題数とは一致しない場合があります。

問題別市町別正答率一覧

問題番号	問題の概要	出題の趣旨	学習指導要領の領域				評価の観点		問題形式			
			「エネルギー」を柱とする領域	「粒子」を柱とする領域	「生命」を柱とする領域	「地球」を柱とする領域	知識・技能	思考・判断・表現	主体的に学習に取り組む態度	選択式	短答式	記述式
1(1)	日常生活の中で、物体が静電気を帯びる現象を選択する	日常生活や社会の中で物体が静電気を帯びる現象を問うことで、静電気に関する知識及び技能を活用できるかどうかをみる	(3) (7)				○			○		
1(2)	タッチパネルの反応に水が関係しているかを調べるために、変える条件と変えない条件を適切に設定した実験操作の組合せを選択する	モデルを使った実験において、変える条件と変えない条件を制御した実験を計画できるかどうかをみる	(3) (7)				○			○		
2(1)	観測した気圧と天気図の気圧が異なる理由を空気の柱の長さで説明する際、適切な長さの変化を選択する	観測した気圧と天気図の気圧が異なる理由を考える学習場面において、観測地の標高を空間的に捉え、気圧の概念を空気の柱で説明できるか問うことで、気圧に関する知識及び技能を身に付けているかどうかをみる				(4) (7)	○			○		
2(2)	気圧、気温、湿度の変化をグラフから読み取り、雲の種類の変化と関連付けて、適切な天気図を選択する	継続的に記録した空の様子を撮影した画像と百葉箱の観測データを天気図に関連付けて、天気の変化を分析して解釈できるかどうかをみる				(4) (4)	○			○		
2(3)	上空の気象現象を地上の観測データを用いて推論した考察の妥当性について判断する	飛行機雲の残り方を科学的に探究する学習場面において、地上の観測データを用いて考察を行った他者の考えについて、多面的、総合的に検討して改善できるかどうかをみる				(4) (4)	○			○		
3(1)	分子のモデルで表した図を基に、水素の燃焼を化学反応式で表す	化学変化に関する知識及び技能を活用して、水素の燃焼を分子のモデルで表した図を基に化学反応式で表すことができるかどうかをみる	(4) (4)				○			○		
3(2)	水素を燃料として使うしくみの例の水の質量の変化について、適切なものを選択する	水を電気分解して発生させた水素を燃料として使う仕組みを探究する学習場面において、粒子の保存性の視点から化学変化に関わる水の質量が変化しないことを、分析して解釈できるかどうかをみる	(4) (4)				○			○		
3(3)	水素を燃料として使うしくみの例の全体を働かせるおおもとを指摘する	化学変化に関する知識及び技能と「エネルギー」を柱とする領域の知識及び技能を関連付け、水素を燃料として使うしくみの例の全体を働かせるおおもととして必要なものを分析して解釈できるかどうかをみる	(3) (7)	(4) (4)			○			○		
4(1)	ダイオウグソクムシとダンゴムシのあしの様子が異なることについて、生活場所や移動の仕方と関連付け、その理由を説明する	節足動物の外部形態の観察結果と調べた内容を、生活場所や移動の仕方と関連付けて、体のつくりと働きを分析して解釈できるかどうかをみる				(1) (4)	○			○		○
4(2)	脊椎動物には骨格のつくり共通点があることから、カラスの関節Aに対応するヒトのカエルのあしの関節を選択する	複数の脊椎動物の外部形態の考察を行う場面において、あしの骨格について共通性と多様性の見方を働かせながら比較し、共通点と相違点を分析して解釈できるかどうかをみる				(1) (4)	○			○		○
5(1)	おもりに働く重力とつり合う力の矢印を選択し、その力について説明する	力の働きに関する知識及び技能を活用して、物体に働く重力とつり合う力を矢印で表し、その力を説明できるかどうかをみる	(1) (4)				○			○		
5(2)	「ばねが縮む長さは、加える力の大きさに比例するか」という課題に正対した考察を行うために、適切に処理されたグラフを選択する	課題に正対した考察を行うためのグラフを作成する技能が身に付いているかどうかをみる	(1) (4)				○			○		
5(3)	考察の妥当性を高めるために、測定範囲と刻み幅をどのように調整して測定点を増やすかを説明する	考察の妥当性を高めるために、測定値の増やし方について、測定する範囲と刻み幅の視点から実験の計画を検討して改善できるかどうかをみる	(1) (4)				○			○		○
6(1)	玄武岩の露頭で化石の観察が可能か判断し、その理由を選択する	玄武岩の露頭で化石が観察できるかを問うことで、岩石に関する知識及び技能を活用できるかどうかをみる				(2) (7)	○			○		
6(2)	陸上のB地点で古生代のサンゴの化石が観察されることについて、垂直方向の変動だけで推論した他者の考察を検討し、水平方向の変動も踏まえた推論が必要であることを指摘する	過去の大地の変動について、垂直方向の移動だけで推論した他者の考察を、水平方向の移動も踏まえて、検討して改善できるかどうかをみる				(2) (4)	○			○		
6(3)	東西方向と南北方向の地層の断面である露頭のスケッチから、地層が傾いている向きを選択する	地層の傾がり方について、時間的・空間的な見方を働かせながら、ルートマップと露頭のスケッチを関連付けて、地層の傾きを分析して解釈できるかどうかをみる				(2) (4)	○			○		
7(1)	液体が気体に状態変化することによって温度が下がる身近な現象を選択する	液体が気体に変化することによって温度が下がる身近な現象を問うことで、状態変化に関する知識及び技能を活用できるかどうかをみる	(2) (7)				○			○		
7(2)	吸湿発熱繊維に水蒸気を多く含む空気を通した一つの実験だけを行った考察について、課題に正対しているかどうかを検討し、必要な実験を指摘する	実験の結果が考察の根拠として十分かどうかを検討し、必要な実験を指摘して、実験の計画を改善できるかどうかをみる	(2) (7)				○			○		
8(1)	アリの行列による情報を基に行列をつくるかを調べた実験の結果を基に、課題に正対した考察を記述する	アリの行列のつくり方を探究する場面において、視覚による情報を基に行列をつくるかを調べた実験の結果を分析して解釈し、課題に正対した考察を行うことができるかどうかをみる	(3) (7)				○			○		○
8(2)	予想や仮説と異なる実験の結果が出る場合、その意味することや考えられる可能性について考え、実験の操作や条件制御の不備の可能性を指摘する	予想や仮説と異なる結果が出る場合について、結果の意味を考え、観察、実験の操作や条件の制御などの探究の方法について検討し、探究の過程の見直しをもつことができるかどうかをみる	(3) (7)				○			○		○
8(3)	生物Xが昆虫類かどうかアリと比較しながら、観点と基準を明確にして判断する	未知の節足動物とアリの外部形態を比較して共通点と相違点を捉え、分類の観点や基準を基に分析して解釈できるかどうかをみる	(1) (4)				○			○		○

＜学習指導要領の領域の平均正答率の状況＞



問題番号	全国	広島県	広島市	福山市	西部教育事務所													東部教育事務所					北部教育事務所		県立中学校	
					呉市	竹原市	大竹市	東広島市	廿日市市	江田島市	府中町	海田町	熊野町	坂町	大崎上島町	芸北支所			三原市	尾道市	府中市	世羅町	神石高原町	三次市		庄原市
																安芸高田市	安芸太田町	北広島町								
教科全体	49.3	49	49	46	49	48	47	52	50	50	48	48	48	52	55	48	51	48	47	48	48	50	57	48	53	71
1 (1)	44.2	41.5	40.1	37.4	45.5	47.0	40.1	46.3	45.7	45.0	35.3	54.3	46.6	44.0	46.7	44.1	39.3	60.5	37.1	43.3	36.7	28.1	62.7	50.3	34.0	59.2
1 (2)	78.5	78.4	77.8	74.3	80.0	78.0	80.8	82.5	80.5	79.8	84.1	80.8	79.1	84.0	90.0	76.5	67.9	77.3	77.0	76.8	79.5	74.0	88.2	79.1	86.3	94.3
2 (1)	54.2	52.8	52.6	50.8	52.8	50.8	53.3	54.8	51.2	61.5	49.6	47.6	53.9	60.0	56.7	47.1	60.7	52.9	52.5	53.7	50.2	60.4	60.8	54.2	58.1	70.9
2 (2)	40.8	42.0	42.9	40.5	41.4	34.8	31.7	44.6	40.9	33.9	37.2	40.9	49.0	36.0	56.7	45.9	35.7	35.3	42.6	41.2	34.7	41.7	47.1	42.1	38.6	51.7
2 (3)	28.5	27.4	28.9	24.7	26.8	21.2	36.5	25.5	27.5	22.9	22.9	18.8	28.2	28.0	20.0	20.0	39.3	21.8	24.1	28.6	22.8	20.8	25.5	25.2	29.0	49.4
3 (1)	80.1	75.8	74.4	70.4	79.4	83.3	70.1	81.5	78.9	81.7	73.9	80.8	82.0	92.0	83.3	78.2	75.0	73.9	77.7	76.9	76.1	82.3	86.3	77.0	80.9	93.2
3 (2)	60.2	59.0	58.1	56.3	59.0	66.7	50.9	62.5	62.4	57.8	52.6	64.4	61.7	57.3	66.7	58.2	67.9	57.1	56.5	61.7	59.5	64.6	72.5	55.5	64.3	82.6
3 (3)	24.8	24.6	25.8	23.1	23.2	21.2	22.2	23.4	25.8	19.3	23.5	18.8	24.8	17.3	30.0	24.1	10.7	19.3	21.8	25.3	27.8	21.9	19.6	24.8	30.7	26.8
4 (1)	74.5	76.1	76.5	73.9	76.2	75.8	77.2	77.4	78.1	75.2	76.3	66.8	75.7	82.7	90.0	70.6	85.7	72.3	71.2	75.1	78.0	79.2	82.4	73.9	78.8	88.3
4 (2)	65.6	66.2	66.0	64.2	64.3	68.2	62.9	67.5	68.8	68.8	67.1	66.3	68.0	74.7	76.7	61.8	71.4	71.4	61.9	66.1	66.4	71.9	80.4	68.5	70.5	85.3
5 (1)	15.3	12.8	14.3	10.9	11.8	5.3	10.2	12.7	14.0	16.5	11.3	13.9	10.2	10.7	10.0	10.6	17.9	8.4	9.5	11.5	8.1	18.8	29.4	7.0	12.4	20.0
5 (2)	45.0	44.2	43.7	40.2	45.4	42.4	43.1	48.4	43.4	40.4	44.2	41.8	42.7	44.0	56.7	45.9	46.4	34.5	44.6	46.1	42.1	52.1	47.1	49.4	49.4	64.9
5 (3)	43.3	46.6	44.8	41.7	47.9	54.5	44.9	54.1	50.7	57.8	48.0	54.3	41.3	53.3	56.7	41.8	28.6	46.2	45.5	46.1	46.3	50.0	60.8	47.6	55.6	84.9
6 (1)	48.0	46.8	46.3	43.8	47.3	44.7	39.5	55.3	46.5	47.7	40.2	48.6	43.2	48.0	46.7	52.4	39.3	41.2	46.4	43.2	41.3	51.0	54.9	46.4	52.3	73.6
6 (2)	60.3	60.4	60.7	57.7	60.4	60.6	67.7	62.7	62.6	59.6	60.9	50.5	57.3	70.7	70.0	57.6	60.7	61.3	58.6	56.5	58.3	59.4	54.9	57.0	65.6	89.8
6 (3)	34.2	34.3	34.3	33.4	32.4	34.1	30.5	37.3	33.1	35.8	32.6	30.8	29.6	29.3	46.7	32.9	42.9	37.8	32.9	31.4	33.2	31.3	41.2	29.1	35.7	71.7
7 (1)	35.9	33.6	34.6	31.2	34.1	18.2	37.1	33.0	31.8	35.8	30.5	24.0	31.6	22.7	43.3	36.5	53.6	30.3	32.4	31.4	33.6	30.2	58.8	26.1	39.4	67.9
7 (2)	53.4	52.6	53.2	49.6	52.5	46.2	40.1	53.0	51.9	49.5	56.1	48.1	53.4	56.0	40.0	51.2	42.9	60.5	50.4	52.5	55.2	51.0	60.8	51.8	59.3	74.3
8 (1)	55.2	55.6	55.4	52.7	54.0	55.3	54.5	60.8	56.9	55.0	55.3	52.4	50.0	64.0	63.3	48.2	60.7	61.3	52.9	53.3	54.8	57.3	60.8	54.8	62.7	90.2
8 (2)	55.1	55.4	53.8	53.0	57.0	62.9	50.3	60.9	57.5	54.1	58.0	55.8	51.0	64.0	46.7	56.5	71.4	52.1	51.3	52.5	56.4	58.3	60.8	56.1	62.2	92.5
8 (3)	39.2	41.4	41.8	37.8	38.4	37.9	45.5	42.4	42.5	42.2	43.1	43.8	33.0	48.0	50.0	39.4	42.9	41.2	45.7	40.1	45.9	40.6	45.1	42.4	42.3	66.8

令和4年度全国学力・学習状況調査
小学校児童質問紙回答状況一覽

※「その他」、「無回答」は除く（単位：％）

質問番号	質問事項	選択肢							
		肯定的回答			否定的回答				
		1 している	2 どちらかといえば、している	合計	3 あまりしていない	4 全くしていない	合計		
(1)	朝食を毎日食べていますか	広島県	85.3	9.0	94.3	4.2	1.4	5.6	
		全国	84.9	9.5	94.4	4.1	1.4	5.5	
(2)	毎日、同じくらいの時刻に寝ていますか	広島県	42.4	39.9	82.3	14.7	3.0	17.7	
		全国	40.7	40.8	81.5	15.0	3.4	18.4	
(3)	毎日、同じくらいの時刻に起きていますか	広島県	57.8	32.6	90.4	7.8	1.6	9.4	
		全国	56.8	33.6	90.4	7.9	1.7	9.6	
(4)	携帯電話・スマートフォンやコンピュータの使い方について、家の人と約束したことを守っていますか	1	2	3	4	5	6		
		きちんと守っている	だいたい守っている	あまり守っていない	守っていない	携帯電話、スマートフォンやコンピュータは持っているが、約束はない	携帯電話、スマートフォンやコンピュータは持っていない		
		広島県	41.6	30.3	4.8	0.9	11.1	11.3	
		全国	39.4	32.1	4.8	1.1	11.2	11.4	
(5)	普段（月曜日から金曜日）、1日当たりどれくらいの時間、テレビゲーム（コンピュータゲーム、携帯型のゲーム、携帯電話やスマートフォンを使ったゲームも含む）をしますか	1	2	3	4	5	6		
		4時間以上	3時間以上、4時間より少ない	2時間以上、3時間より少ない	1時間以上、2時間より少ない	1時間より少ない	全くしない		
		広島県	18.8	13.5	19.1	24.9	16.2	7.5	
		全国	17.2	13.5	19.5	25.9	16.4	7.5	
(6)	普段（月曜日から金曜日）、1日当たりどれくらいの時間、携帯電話やスマートフォンでSNSや動画視聴などをしますか（携帯電話やスマートフォンを使って学習する時間やゲームをする時間は除く）	1	2	3	4	5	6	7	
		4時間以上	3時間以上、4時間より少ない	2時間以上、3時間より少ない	1時間以上、2時間より少ない	30分以上、1時間より少ない	30分より少ない	携帯電話やスマートフォンを持っていない	
		広島県	11.0	8.7	12.4	17.0	13.7	14.6	22.5
		全国	10.9	8.8	12.8	18.1	13.9	14.7	20.6
(7)	自分には、よいところがあると思いますか	肯定的回答	否定的回答						
		1 当てはまる	2 どちらかといえば、当てはまる	合計	3 どちらかといえば、当てはまらない	4 当てはまらない	合計		
		広島県	41.3	38.6	79.9	13.4	6.6	20.0	
		全国	39.4	39.9	79.3	13.5	7.2	20.7	
(8)	先生は、あなたのよいところを認めてくれていると思いますか	広島県	47.6	39.6	87.2	9.5	3.3	12.8	
		全国	46.3	40.8	87.1	9.4	3.4	12.8	
(9)	将来の夢や目標を持っていますか	広島県	63.0	17.8	80.8	10.1	9.2	19.3	
		全国	60.4	19.4	79.8	10.3	9.9	20.2	
(10)	自分でやると決めたことは、やり遂げるようにしていますか	広島県	40.9	47.1	88.0	10.9	1.1	12.0	
		全国	38.8	48.4	87.2	11.2	1.6	12.8	
(11)	難しいことでも、失敗を恐れなくて挑戦していますか	広島県	29.0	45.1	74.1	21.7	4.1	25.8	
		全国	27.6	44.9	72.5	22.4	5.1	27.5	
(12)	人が困っているときは、進んで助けていますか	広島県	46.9	42.2	89.1	9.2	1.7	10.9	
		全国	44.9	44.0	88.9	9.3	1.7	11.0	
(13)	いじめは、どんな理由があってもいけないことだと思いますか	広島県	84.7	12.4	97.1	2.1	0.8	2.9	
		全国	83.9	12.9	96.8	2.2	0.9	3.1	
(14)	困りごとや不安がある時に、先生や学校にいる大人にいつでも相談できますか	広島県	38.5	32.0	70.5	19.6	9.9	29.5	
		全国	35.5	32.6	68.1	20.2	11.6	31.8	
(15)	人の役に立つ人間になりたいと思いますか	広島県	76.6	18.7	95.3	3.3	1.3	4.6	
		全国	75.1	20.0	95.1	3.4	1.5	4.9	
(16)	学校に行くのは楽しいと思いますか	広島県	50.3	34.2	84.5	10.6	4.8	15.4	
		全国	51.7	33.7	85.4	9.8	4.7	14.5	
(17)	自分と違う意見について考えるのは楽しいと思いますか	広島県	30.8	42.7	73.5	20.2	6.3	26.5	
		全国	30.4	43.1	73.5	19.9	6.5	26.4	
(18)	友達と協力するのは楽しいと思いますか	広島県	74.0	20.2	94.2	4.2	1.4	5.6	
		全国	72.6	21.4	94.0	4.3	1.5	5.8	
(19)	家で学校からの課題で分からないことがあったとき、どのようにしていますか（複数選択）	1	2	3	4	5	6	7	
		先生に聞く	友達に聞く	家族に聞く	上記①、②、③以外の人に聞く	自分で調べる	分からないことはそのままにしている	分からないことはない	
		広島県	36.3	63.4	80.9	6.4	68.7	11.9	4.8
		全国	35.6	61.6	80.4	6.4	68.2	11.6	4.5
(20)	家で自分で計画を立てて勉強をしていますか（学校の授業の予習や復習を含む）	1	2	3	4	5	6		
		よくしている	ときどきしている	あまりしていない	全くしていない				
		広島県	27.3	42.7	22.4	7.5			
		全国	27.5	43.6	21.4	7.4			
(21)	学校の授業時間以外に、普段（月曜日から金曜日）、1日当たりどれくらいの時間、勉強をしますか（学習塾で勉強している時間や家庭教師の先生に教わっている時間、インターネットを活用して学ぶ時間も含む）	1	2	3	4	5	6		
		3時間以上	2時間以上、3時間より少ない	1時間以上、2時間より少ない	30分以上、1時間より少ない	30分より少ない	全くしない		
		広島県	12.5	15.6	32.6	25.5	10.0	3.7	
		全国	11.3	13.8	34.3	25.8	10.5	4.2	
(22)	土曜日や日曜日など学校が休みの日に、1日当たりどれくらいの時間、勉強をしますか（学習塾で勉強している時間や家庭教師の先生に教わっている時間、インターネットを活用して学ぶ時間も含む）	1	2	3	4	5	6		
		4時間以上	3時間以上、4時間より少ない	2時間以上、3時間より少ない	1時間以上、2時間より少ない	1時間より少ない	全くしない		
		広島県	8.9	6.0	11.6	26.3	32.6	14.6	
		全国	8.0	5.6	12.6	29.9	31.5	12.3	
(23)	学校の授業時間以外に、普段（月曜日から金曜日）、1日当たりどれくらいの時間、読書をしますか（教科書や参考書、漫画や雑誌は除く）	1	2	3	4	5	6		
		2時間以上	1時間以上、2時間より少ない	30分以上、1時間より少ない	10分以上、30分より少ない	10分より少ない	全くしない		
		広島県	7.4	10.2	19.7	23.0	14.0	25.6	
		全国	7.2	10.1	19.1	23.2	14.1	26.3	

令和4年度全国学力・学習状況調査
小学校児童質問紙回答状況一覽

※「その他」、「無回答」は除く（単位：％）

質問番号	質問事項	選択肢								
		1	2	3	4	5	6			
		0～10冊	11～25冊	26～100冊	101～200冊	201冊～500冊	501冊以上			
(24)	あなたの家には、おおよどれくらい本がありますか（雑誌、新聞、教科書は除く）	広島県	11.0	18.5	33.7	19.8	12.2	4.7		
		全国	11.6	18.9	34.1	19.2	11.6	4.5		
(25)	新聞を読んでいますか	広島県	5.6	8.6	14.4	71.2				
		全国	4.8	9.0	13.1	73.0				
(26)	読書は好きですか	肯定的回答			否定的回答					
		1当てはまる	2どちらかといえば、当てはまる	合計	3どちらかといえば、当てはまらない	4当てはまらない	合計			
(27)	自然の中で遊ぶことや自然観察をすることがありますか	広島県	29.7	36.2	65.9	26.3	7.8	34.1		
		全国	28.1	37.0	65.1	26.6	8.3	34.9		
(28)	地域の大人に、授業や放課後などで勉強やスポーツを教わってもらったり、一緒に遊んでもらったりすることがありますか（習い事の先生は除く）	広島県	15.0	15.0	30.0	28.1	41.7	69.8		
		全国	15.1	15.5	30.6	27.7	41.6	69.3		
(29)	今住んでいる地域の行事に参加していますか	広島県	26.6	29.2	55.8	22.8	21.3	44.1		
		全国	23.4	29.3	52.7	23.6	23.6	47.2		
(30)	地域や社会をよくするために何をすべきかを考えることがありますか	広島県	19.0	34.2	53.2	31.4	15.2	46.6		
		全国	17.6	33.7	51.3	31.2	17.4	48.6		
(31)	放課後や週末に何をして過ごすことが多いですか（複数選択）	1	2	3	4	5	6	7	8	9
		家で勉強や読書をしている	放課後子供教室や放課後児童クラブ（学童保育）	地域の活動に参加している（地域学校協働本部）	学習塾など学校や家以外の場所で勉強している	習い事（スポーツに関する習い事を除く）をし	スポーツ（スポーツに関する習い事を含む）	家でテレビや動画を見たり、ゲームをした	家族と過ごしている	友達と遊んでいる
(32)	5年生までに受けた授業で、PC・タブレットなどのICT機器をどの程度使いましたか	広島県	25.0	28.8	25.6	14.1	6.3			
		全国	26.7	31.5	25.0	11.5	5.1			
(33)	学校で、授業中に自分で調べる場面で、PC・タブレットなどのICT機器を、どの程度使っていますか	広島県	13.9	28.2	30.6	17.8	9.4			
		全国	14.3	29.6	32.2	16.4	7.3			
(34)	学校で、学級の友達と意見を交換する場面で、PC・タブレットなどのICT機器を、どの程度使っていますか	広島県	5.7	14.2	24.8	22.1	33.0			
		全国	6.4	16.1	26.9	24.2	26.2			
(35)	学校で、自分の考えをまとめ、発表する場面で、PC・タブレットなどのICT機器を、どの程度使っていますか	広島県	6.1	13.0	21.9	25.3	33.6			
		全国	6.9	14.8	23.5	28.7	25.8			
(36)	学習の中でPC・タブレットなどのICT機器を使うのは勉強の役に立つと思いますか	肯定的回答			否定的回答					
		1役に立つと思う	2どちらかといえば、役に立つと思う	合計	3どちらかといえば、役に立たないと思う	4役に立たないと思う	合計			
(37)	普段（月曜日から金曜日）、1日当たりどれくらいの時間、スマートフォンやコンピュータなどのICT機器を、勉強のために使っていますか	1	2	3	4	5	6	7		
		3時間以上	2時間以上、3時間より少ない	1時間以上、2時間より少ない	30分以上、1時間より少ない	30分より少ない	全く使っていない	スマートフォンやコンピュータなどのICT機器を持っていない		
(38)	5年生までに受けた授業で、自分の考えを発表する機会では、自分の考えがうまく伝わるよう、資料や文章、話の組立てなどを工夫して発表していましたか	広島県	26.7	36.9	24.7	9.9	1.8			
		全国	27.1	38.3	23.2	9.4	2.0			
(39)	5年生までに受けた授業では、課題の解決に向けて、自分で考え、自分から取り組んでいましたか	広島県	30.4	45.8	76.2	19.7	3.9	23.6		
		全国	30.5	46.8	77.3	18.7	3.9	22.6		
(40)	5年生までに受けた授業では、各教科などで学んだことを生かしながら、自分の考えをまとめる活動を行っていましたか	広島県	28.4	43.2	71.6	23.0	5.3	28.3		
		全国	27.9	44.3	72.2	22.5	5.2	27.7		
(41)	5年生までに受けた授業では、自分の思いや考えをもとに、作品や作文など新しいものを創り出す活動を行っていましたか	広島県	29.2	38.6	67.8	24.9	7.2	32.1		
		全国	28.3	40.1	68.4	24.0	7.5	31.5		
(42)	5年生までに受けた授業は、自分にあった教え方、教材、学習時間などになっていましたか	広島県	38.0	42.4	80.4	15.1	4.5	19.6		
		全国	36.7	43.0	79.7	15.3	4.9	20.2		
(43)	学級の友達との間で話し合う活動を通じて、自分の考えを深めたり、広げたりすることができていますか	1	2	3	4	5				
		当てはまる	どちらかといえば、当てはまる	どちらかといえば、当てはまらない	当てはまらない	学級の友達との間で話し合う活動を行っていない				
(43)	学級の友達との間で話し合う活動を通じて、自分の考えを深めたり、広げたりすることができていますか	広島県	40.0	41.8	13.7	3.5	0.9			
		全国	37.7	42.4	14.8	4.0	0.9			

令和4年度全国学力・学習状況調査
小学校児童質問紙回答状況一覽

※「その他」、「無回答」は除く（単位：％）

質問番号	質問事項	選択肢						
		肯定的回答			否定的回答			
		1当てはまる	2どちらかといえば、当てはまる	合計	3どちらかといえば、当てはまらない	4当てはまらない	合計	
(44)	学習した内容について、分かった点や、よく分からなかった点を見直し、次の学習につなげることができていますか	広島県	34.9	44.1	79.0	16.7	4.1	20.8
		全国	33.2	45.0	78.2	17.0	4.5	21.5
(45)	総合的な学習の時間では、自分で課題を立てて情報を集め整理して、調べたことを発表するなどの学習活動に取り組んでいますか	広島県	33.8	41.3	75.1	20.0	4.9	24.9
		全国	31.7	41.0	72.7	21.4	5.8	27.2
(46)	あなたの学級では、学級生活をよりよくするために学級会で話し合い、互いの意見のよさを生かして解決方法を決めていますか	広島県	28.7	42.8	71.5	22.0	6.4	28.4
		全国	30.5	43.0	73.5	20.2	6.2	26.4
(47)	学級活動における学級での話し合いを生かして、今、自分が努力すべきことを決めて取り組んでいますか	広島県	31.9	41.4	73.3	21.0	5.5	26.5
		全国	31.0	42.8	73.8	20.5	5.7	26.2
(48)	道徳の授業では、自分の考えを深めたり、学級やグループで話し合ったりする活動に取り組んでいますか	広島県	43.9	36.5	80.4	14.9	4.5	19.4
		全国	42.5	37.5	80.0	14.9	4.9	19.8
(49)	国語の勉強は好きですか	広島県	23.2	36.5	59.7	26.5	13.7	40.2
		全国	23.4	35.8	59.2	26.3	14.3	40.6
(50)	国語の勉強は大切だと思いますか	広島県	68.8	24.2	93.0	5.0	1.9	6.9
		全国	69.3	24.0	93.3	4.5	2.0	6.5
(51)	国語の授業の内容はよく分かりますか	広島県	38.3	44.6	82.9	13.4	3.6	17.0
		全国	39.5	44.5	84.0	12.4	3.5	15.9
(52)	国語の授業で学習したことは、将来、社会に出たときに役に立つと思いますか	広島県	65.6	25.9	91.5	6.0	2.4	8.4
		全国	65.5	26.3	91.8	5.8	2.4	8.2
(53)	算数の勉強は好きですか	広島県	35.7	25.7	61.4	21.0	17.5	38.5
		全国	36.2	26.3	62.5	20.3	17.1	37.4
(54)	算数の勉強は大切だと思いますか	広島県	76.7	17.5	94.2	3.8	1.9	5.7
		全国	76.6	17.6	94.2	3.7	2.0	5.7
(55)	算数の授業の内容はよく分かりますか	広島県	44.4	35.4	79.8	14.8	5.3	20.1
		全国	45.6	35.6	81.2	13.7	5.1	18.8
(56)	算数の授業で学習したことは、将来、社会に出たときに役に立つと思いますか	広島県	75.3	18.1	93.4	4.6	1.8	6.4
		全国	74.7	18.6	93.3	4.5	2.1	6.6
(57)	算数の授業で学習したことを、普段の生活の中で活用できないか考えますか	広島県	34.0	35.2	69.2	21.6	9.1	30.7
		全国	33.1	36.2	69.3	21.2	9.5	30.7
(58)	算数の問題の解き方が分からないときは、あきらめずにいろいろな方法を考えますか	広島県	46.1	35.0	81.1	14.4	4.5	18.9
		全国	44.9	35.5	80.4	14.8	4.7	19.5
(59)	算数の授業で問題を解くとき、もっと簡単に解く方法がないか考えますか	広島県	44.0	32.9	76.9	16.9	6.0	22.9
		全国	43.8	33.0	76.8	16.7	6.4	23.1
(60)	算数の授業で公式やきまりを習うとき、そのわけを理解するようにしていますか	広島県	47.7	37.7	85.4	11.2	3.2	14.4
		全国	48.5	37.2	85.7	10.7	3.3	14.0
(61)	理科の勉強は好きですか	広島県	47.4	30.9	78.3	14.4	7.2	21.6
		全国	49.3	30.4	79.7	13.3	6.8	20.1
(62)	理科の勉強は大切だと思いますか	広島県	56.8	29.2	86.0	10.5	3.3	13.8
		全国	57.4	29.1	86.5	10.1	3.3	13.4
(63)	理科の授業の内容はよく分かりますか	広島県	53.7	33.8	87.5	9.4	2.9	12.3
		全国	54.9	33.6	88.5	8.6	2.7	11.3
(64)	理科の授業で学習したことを、普段の生活の中で活用できないか考えますか	広島県	35.4	32.9	68.3	21.8	9.8	31.6
		全国	35.1	32.8	67.9	22.0	9.9	31.9
(65)	理科の授業で学習したことは、将来、社会に出たときに役に立つと思いますか	広島県	45.4	31.3	76.7	17.0	6.1	23.1
		全国	45.5	31.7	77.2	16.6	6.0	22.6
(66)	将来、理科や科学技術に関係する職業に就きたいと思いませんか	広島県	12.6	12.9	25.5	26.3	48.1	74.4
		全国	13.1	13.5	26.6	26.2	47.1	73.3
(67)	理科の授業では、自分の予想をもとに観察や実験の計画を立てていますか	広島県	41.0	36.9	77.9	16.7	5.3	22.0
		全国	40.5	37.5	78.0	16.4	5.4	21.8
(68)	理科の授業で、観察や実験の結果から、どのようなことが分かったのか考えていますか	広島県	47.5	36.8	84.3	12.2	3.3	15.5
		全国	47.0	37.9	84.9	11.5	3.4	14.9
(69)	理科の授業で、観察や実験の進め方や考え方が間違っていないかを振り返って考えていますか	広島県	33.6	38.5	72.1	20.1	7.6	27.7
		全国	33.3	38.9	72.2	20.0	7.5	27.5

令和4年度全国学力・学習状況調査
小学校児童質問紙回答状況一覧

※「その他」、「無回答」は除く（単位：％）

質問番号	質問事項	選択肢							
		1	2	3					
			書く問題で解答しなかったり、解答を書くことを途中であきらめたりしたものがあつた	書く問題は全く解答しなかった					
(国1)	今回の国語の問題では、解答を文章で書く問題がありました。それらの問題について、どのように解答しましたか	広島県 全国	82.4 78.0	13.6 17.4	1.3 1.8				
			肯定的回答			否定的回答			
			1時間が余った	2ちようどよかつた	合計	3やや足りなかつた	4全く足りなかつた	合計	
(国2)	解答時間は十分でしたか（45分）	広島県 全国	30.1 29.9	37.7 36.1	67.8 66.0	25.3 26.4	4.2 4.8	29.5 31.2	
			1	2	3				
			全ての書く問題で最後まで解答を書こうと努力した	書く問題で解答しなかったり、解答を書くことを途中であきらめたりしたものがあつた	書く問題は全く解答しなかった				
(算1)	今回の算数の問題では、言葉や数、式を使って、わけや求め方などを書く問題がありました。それらの問題について、どのように解答しましたか	広島県 全国	86.4 82.8	10.8 14.0	1.3 1.4				
			肯定的回答			否定的回答			
			1時間が余った	2ちようどよかつた	合計	3やや足りなかつた	4全く足りなかつた	合計	
(算2)	解答時間は十分でしたか（45分）	広島県 全国	56.8 57.2	27.1 26.2	83.9 83.4	11.6 12.0	3.0 2.9	14.6 14.9	
			1	2	3				
			全ての書く問題で最後まで解答を書こうと努力した	書く問題で解答しなかったり、解答を書くことを途中であきらめたりしたものがあつた	書く問題は全く解答しなかった				
(理1)	今回の理科の問題では、解答を文章などで書く問題がありました。それらの問題について、どのように解答しましたか	広島県 全国	85.7 80.6	11.8 15.9	1.2 1.7				
			肯定的回答			否定的回答			
			1時間が余った	2ちようどよかつた	合計	3やや足りなかつた	4全く足りなかつた	合計	
(理2)	解答時間は十分でしたか（45分）	広島県 全国	76.4 74.2	15.3 16.6	91.7 90.8	5.7 6.2	1.3 1.4	7.0 7.6	

令和4年度全国学力・学習状況調査
中学校生徒質問紙回答状況一覧

※「その他」、「無回答」は除く（単位：％）

質問番号	質問事項		選択肢						
			肯定的回答			否定的回答			
			1 している	2 どちらかといえば、している	合計	3 あまりしていない	4 全くしていない	合計	
(1)	朝食を毎日食べていますか	広島県 全国	82.0 79.9	10.7 12.0	92.7 91.9	4.9 5.4	2.3 2.7	7.2 8.1	
(2)	毎日、同じくらいの時刻に寝ていますか	広島県 全国	42.3 37.0	40.8 42.9	83.1 79.9	13.9 16.3	2.8 3.7	16.7 20.0	
(3)	毎日、同じくらいの時刻に起きていますか	広島県 全国	60.9 56.8	32.5 35.4	93.4 92.2	5.5 6.5	1.1 1.2	6.6 7.7	
			1	2	3	4	5	6	
			きちんと守っている	だいたい守っている	あまり守っていない	守っていない	携帯電話、スマートフォンやコンピュータは持っているが、約束はない	携帯電話、スマートフォンやコンピュータは持っていない	
(4)	携帯電話・スマートフォンやコンピュータの使い方について、家の人と約束したことを守っていますか	広島県 全国	36.7 32.2	34.0 37.3	5.3 6.6	1.3 1.5	17.7 18.2	5.0 4.1	
			1	2	3	4	5	6	
			4時間以上	3時間以上、4時間より少ない	2時間以上、3時間より少ない	1時間以上、2時間より少ない	1時間より少ない	全くしない	
(5)	普段（月曜日から金曜日）、1日当たりどれくらいの時間、テレビゲーム（コンピュータゲーム、携帯式のゲーム、携帯電話やスマートフォンを使ったゲームも含む）をしますか	広島県 全国	18.2 16.3	14.3 13.5	20.5 20.5	20.4 21.0	15.6 16.7	11.0 11.9	
			1	2	3	4	5	6	
			4時間以上	3時間以上、4時間より少ない	2時間以上、3時間より少ない	1時間以上、2時間より少ない	30分以上、1時間より少ない	30分より少ない	携帯電話やスマートフォンを持っていない
(6)	普段（月曜日から金曜日）、1日当たりどれくらいの時間、携帯電話やスマートフォンでSNSや動画視聴などをしますか（携帯電話やスマートフォンを使って学習する時間やゲームをする時間は除く）	広島県 全国	16.6 15.6	14.5 13.9	21.7 22.5	22.5 23.8	11.4 11.9	6.7 6.9	6.6 5.3
			肯定的回答			否定的回答			
			1 当てはまる	2 どちらかといえば、当てはまる	合計	3 どちらかといえば、当てはまらない	4 当てはまらない	合計	
(7)	自分には、よいところがあると思いますか	広島県 全国	42.0 36.0	40.8 42.5	82.8 78.5	12.1 14.9	4.9 6.6	17.0 21.5	
(8)	先生は、あなたのよいところを認めてくれていると思いますか	広島県 全国	43.4 39.9	44.3 46.7	87.7 86.6	9.2 9.9	3.0 3.4	12.2 13.3	
(9)	将来の夢や目標を持っていますか	広島県 全国	44.8 39.8	27.0 27.5	71.8 67.3	17.8 19.1	10.4 13.4	28.2 32.5	
(10)	自分でやると決めたことは、やり遂げるようにしていますか	広島県 全国	43.0 36.8	46.8 49.8	89.8 86.6	9.0 11.8	1.1 1.6	10.1 13.4	
(11)	難しいことでも、失敗を恐れなくて挑戦していますか	広島県 全国	25.7 21.4	45.7 45.7	71.4 67.1	24.8 27.6	3.7 5.3	28.5 32.9	
(12)	人が困っているときは、進んで助けていますか	広島県 全国	44.9 40.6	44.0 47.8	88.9 88.4	9.5 10.0	1.5 1.6	11.0 11.6	
(13)	いじめは、どんな理由があってもいけないことだと思いますか	広島県 全国	84.7 82.6	12.0 13.8	96.7 96.4	2.2 2.5	1.0 1.1	3.2 3.6	
(14)	困りごとや不安がある時に、先生や学校にいる大人についても相談できますか	広島県 全国	39.5 32.5	33.2 34.1	72.7 66.6	18.7 21.7	8.6 11.7	27.3 33.4	
(15)	人の役に立つ人間になりたいと思いますか	広島県 全国	76.9 73.5	19.2 21.5	96.1 95.0	2.7 3.4	1.1 1.5	3.8 4.9	
(16)	学校に行くのは楽しいと思いますか	広島県 全国	47.2 45.8	35.8 37.1	83.0 82.9	11.8 11.6	5.1 5.4	16.9 17.0	
(17)	自分と違う意見について考えるのは楽しいと思いますか	広島県 全国	33.3 31.4	44.9 45.5	78.2 76.9	17.7 18.6	4.1 4.3	21.8 22.9	
(18)	友達と協力するのは楽しいと思いますか	広島県 全国	68.8 66.2	25.3 27.5	94.1 93.7	4.5 4.8	1.3 1.4	5.8 6.2	
			1	2	3	4	5	6	
			先生に聞く	友達に聞く	家族に聞く	上記①、②、③以外の人に聞く	自分で調べる	分からないことはそのままにしている	分からないことはない
(19)	家で学校からの課題で分からないことがあったとき、どのようにしていますか（複数選択）	広島県 全国	31.1 31.4	68.9 66.8	45.4 46.2	12.7 15.5	71.7 74.4	11.7 10.9	1.4 1.4
			1	2	3	4	5	6	
			よくしている	ときどきしている	あまりしていない	全くしていない			
(20)	家で自分で計画を立てて勉強をしていますか（学校の授業の予習や復習を含む）	広島県 全国	16.2 15.4	43.4 43.1	29.2 29.6	11.1 11.8			
			1	2	3	4	5	6	
			3時間以上	2時間以上、3時間より少ない	1時間以上、2時間より少ない	30分以上、1時間より少ない	30分より少ない	全くしない	
(21)	学校の授業時間以外に、普段（月曜日から金曜日）、1日当たりどれくらいの時間、勉強をしますか（学習塾で勉強している時間や家庭教師の先生に教わっている時間、インターネットを活用して学ぶ時間も含む）	広島県 全国	8.3 9.9	24.9 25.3	33.5 34.3	17.7 17.0	9.9 8.5	5.6 4.9	
			1	2	3	4	5	6	
			4時間以上	3時間以上、4時間より少ない	2時間以上、3時間より少ない	1時間以上、2時間より少ない	1時間より少ない	全くしない	
(22)	土曜日や日曜日など学校が休みの日に、1日当たりどれくらいの時間、勉強をしますか（学習塾で勉強している時間や家庭教師の先生に教わっている時間、インターネットを活用して学ぶ時間も含む）	広島県 全国	5.8 7.3	11.6 13.3	22.8 24.3	26.1 25.9	21.6 19.0	11.9 10.2	
			1	2	3	4	5	6	
			2時間以上	1時間以上、2時間より少ない	30分以上、1時間より少ない	10分以上、30分より少ない	10分より少ない	全くしない	
(23)	学校の授業時間以外に、普段（月曜日から金曜日）、1日当たりどれくらいの時間、読書を読みますか（教科書や参考書、漫画や雑誌は除く）	広島県 全国	5.0 4.6	7.8 7.8	15.0 14.9	22.9 21.3	13.8 12.3	35.5 39.0	

令和4年度全国学力・学習状況調査
 中学校生徒質問紙回答状況一覧

※「その他」、「無回答」は除く（単位：％）

質問番号	質問事項		選択肢						7	8	9
			1	2	3	4	5	6			
			0～10冊	11～25冊	26～100冊	101～200冊	201冊～500冊	501冊以上			
(24)	あなたの家には、およそどれくらい本がありますか（一般の雑誌、新聞、教科書は除く）	広島県 全国	14.8 14.6	19.8 19.6	32.3 32.1	16.9 17.3	12.1 12.1	4.1 4.1			
			1 ほぼ毎日読んでいる	2 週に1～3回程度読んでいる	3 月に1～3回程度読んでいる	4 ほとんど、または、全く読まない					
(25)	新聞を読んでいますか	広島県 全国	4.3 3.0	6.9 6.4	12.3 11.5	76.5 79.0					
			肯定的回答			否定的回答					
			1 当てはまる	2 どちらかといえば、当てはまる	合計	3 どちらかといえば、当てはまらない	4 当てはまらない	合計			
(26)	読書は好きですか	広島県 全国	39.5 37.9	29.8 30.3	69.3 68.2	18.2 18.5	12.4 13.2	30.6 31.7			
			肯定的回答			否定的回答					
			1 よくある	2 ときどきある	合計	3 あまりない	4 全くない	合計			
(27)	自然の中で遊ぶことや自然観察をすることがありますか	広島県 全国	24.9 21.3	32.6 33.7	57.5 55.0	30.4 31.6	12.0 13.4	42.4 45.0			
(28)	地域の大人に、授業や放課後などで勉強やスポーツを教えてもらったり、一緒に遊んでもらったりすることがありますか（習い事の先生は除く）	広島県 全国	11.8 9.9	11.6 11.2	23.4 21.1	25.2 24.3	51.3 54.6	76.5 78.9			
			肯定的回答			否定的回答					
			1 当てはまる	2 どちらかといえば、当てはまる	合計	3 どちらかといえば、当てはまらない	4 当てはまらない	合計			
(29)	今住んでいる地域の行事に参加していますか	広島県 全国	16.4 14.3	25.9 25.7	42.3 40.0	26.3 26.9	31.3 33.1	57.6 60.0			
(30)	地域や社会をよくするために何をすべきかを考えることがありますか	広島県 全国	14.1 11.1	31.7 29.6	45.8 40.7	35.0 36.5	19.0 22.6	54.0 59.1			
			1	2	3	4	5	6	7	8	9
			学校の部活動に参加している	家で勉強や読書をしている	地域の活動に参加している（地域学校後援会主催や他団体の学習・体験プログラムを含む）	学習塾など学校や家以外の場所で勉強している	習い事（スポーツに関する習い事を除く）をしている	スポーツ（スポーツに関する習い事を含む）をしている	家でテレビや動画を見たり、ゲームをしたり、SNSを利用したりしている	家族と過ごしている	友達と遊んでいる
(31)	放課後や週末に何をしておこなうことが多いですか（複数選択）	広島県 全国	71.4 73.9	44.2 47.9	2.2 1.8	32.7 36.8	21.0 19.8	28.2 27.3	86.9 88.0	63.3 63.4	55.7 54.6
			1	2	3	4	5				
			ほぼ毎日	週3回以上	週1回以上	月1回以上	月1回未満				
(32)	1、2年生のときに受けた授業で、PC・タブレットなどのICT機器を、どの程度使いましたか	広島県 全国	22.4 21.6	24.4 29.3	27.1 29.7	16.7 14.2	9.3 5.0				
(33)	学校で、授業中に自分で調べる場面で、PC・タブレットなどのICT機器を、どの程度使っていますか（インターネット検索など）	広島県 全国	14.6 12.3	23.0 24.9	29.6 34.5	20.8 20.6	11.9 7.6				
(34)	学校で、学級の生徒と意見を交換する場面で、PC・タブレットなどのICT機器を、どの程度使っていますか	広島県 全国	6.1 5.0	13.2 12.8	23.8 25.7	24.0 27.6	32.8 28.7				
(35)	学校で、自分の考えをまとめ、発表する場面で、PC・タブレットなどのICT機器を、どの程度使っていますか	広島県 全国	5.5 4.7	10.0 10.3	18.6 20.3	28.0 32.3	37.9 32.3				
			肯定的回答			否定的回答					
			1 役に立つと思う	2 どちらかといえば、役に立つと思う	合計	3 どちらかといえば、役に立たないと思う	4 役に立たないと思う	合計			
(36)	学習の中でPC・タブレットなどのICT機器を使うのは勉強の役に立つと思いますか	広島県 全国	62.3 56.7	31.7 35.9	94.0 92.6	4.1 5.0	1.8 2.4	5.9 7.4			
			1	2	3	4	5	6	7		
			3時間以上	2時間以上、3時間より少ない	1時間以上、2時間より少ない	30分以上、1時間より少ない	30分より少ない	全く使っていない	スマートフォンやコンピュータなどのICT機器を持っていない		
(37)	普段（月曜日から金曜日）、1日当たりどれくらいの時間、スマートフォンやコンピュータなどのICT機器を、勉強のために使っていますか	広島県 全国	3.1 2.5	4.3 3.8	12.0 11.4	22.6 23.1	37.1 37.5	17.5 18.6	3.4 3.0		
			1	2	3	4	5				
			発表していた	どちらかといえば、発表していた	どちらかといえば、発表していなかった	発表していなかった	考えを発表する機会がなかった				
(38)	1、2年生のときに受けた授業で、自分の考えを発表する機会では、自分の考えがうまく伝わるよう、資料や文章、話の組立てなどを工夫して発表していましたか	広島県 全国	22.0 22.5	37.0 40.8	26.1 23.8	12.7 10.4	2.2 2.4				
			肯定的回答			否定的回答					
			1 当てはまる	2 どちらかといえば、当てはまる	合計	3 どちらかといえば、当てはまらない	4 当てはまらない	合計			
(39)	1、2年生のときに受けた授業では、課題の解決に向けて、自分で考え、自分から取り組んでいましたか	広島県 全国	32.7 31.2	46.1 48.0	78.8 79.2	17.7 17.2	3.4 3.5	21.1 20.7			
(40)	1、2年生のときに受けた授業では、各教科などで学んだことを生かしながら、自分の考えをまとめる活動を行いましたか	広島県 全国	24.5 22.0	44.0 45.4	68.5 67.4	25.9 26.6	5.6 5.9	31.5 32.5			
(41)	1、2年生のときに受けた授業では、自分の思いや考えをもとに、作品や作文など新しいものを創り出す活動を行いましたか	広島県 全国	26.5 24.2	41.1 43.0	67.6 67.2	24.7 25.2	7.5 7.5	32.2 32.7			
(42)	1、2年生のときに受けた授業は、自分にあった教え方、教材、学習時間などになっていましたか	広島県 全国	25.4 22.8	50.6 52.5	76.0 75.3	18.9 19.6	5.0 5.0	23.9 24.6			
			1	2	3	4	5				
			当てはまる	どちらかといえば、当てはまる	どちらかといえば、当てはまらない	当てはまらない	学級の友達との間で話し合う活動を行っていない				
(43)	学級の生徒との間で話し合う活動を通じて、自分の考えを深めたり、広げたりすることができていますか	広島県 全国	37.1 34.1	42.5 44.6	14.5 15.1	4.2 4.6	1.5 1.5				

令和4年度全国学力・学習状況調査
 中学校生徒質問紙回答状況一覧

※「その他」、「無回答」は除く（単位：％）

質問番号	質問事項	選択肢						
		肯定的回答			否定的回答			
		1 当てはまる	2 どちらかといえば、当てはまる	合計	3 どちらかといえば、当てはまらない	4 当てはまらない	合計	
(44)	学習した内容について、分かった点や、よく分からなかった点を見直し、次の学習につなげることができていますか	広島県 全国	28.7 25.6	47.8 49.1	76.5 74.7	18.9 20.3	4.3 4.7	23.2 25.0
(45)	総合的な学習の時間では、自分で課題を立てて情報を集め整理して、調べたことを発表するなどの学習活動に取り組んでいますか	広島県 全国	34.2 28.4	42.7 43.7	76.9 72.1	18.3 21.6	4.6 6.2	22.9 27.8
(46)	あなたの学級では、学級生活をよりよくするために学級活動で話し合い、互いの意見のよさを生かして解決方法を決めていますか	広島県 全国	29.7 29.0	46.8 47.8	76.5 76.8	18.4 18.0	4.9 5.0	23.3 23.0
(47)	学級活動における学級での話し合いを生かして、今、自分が努力すべきことを決めて取り組んでいますか	広島県 全国	29.3 25.3	44.6 46.4	73.9 71.7	20.6 22.1	5.2 6.0	25.8 28.1
(48)	道徳の授業では、自分の考えを深めたり、学級やグループで話し合ったりする活動に取り組んでいますか	広島県 全国	44.9 43.0	40.7 42.5	85.6 85.5	11.0 10.9	3.3 3.4	14.3 14.3
(49)	国語の勉強は好きですか	広島県 全国	25.2 24.2	38.2 37.7	63.4 61.9	26.1 26.5	10.4 11.4	36.5 37.9
(50)	国語の勉強は大切だと思いますか	広島県 全国	63.4 63.1	29.8 30.1	93.2 93.2	4.8 4.9	1.8 1.8	6.6 6.7
(51)	国語の授業の内容はよく分かりますか	広島県 全国	34.5 31.9	47.6 49.3	82.1 81.2	14.4 15.1	3.4 3.5	17.8 18.6
(52)	国語の授業で学習したことは、将来、社会に出たときに役に立つと思いますか	広島県 全国	57.7 55.6	32.7 34.1	90.4 89.7	7.1 7.6	2.4 2.5	9.5 10.1
(53)	数学の勉強は好きですか	広島県 全国	31.2 29.9	27.5 28.2	58.7 58.1	24.1 24.3	17.1 17.5	41.2 41.8
(54)	数学の勉強は大切だと思いますか	広島県 全国	55.2 52.1	32.5 34.5	87.7 86.6	9.1 9.8	3.1 3.4	12.2 13.2
(55)	数学の授業の内容はよく分かりますか	広島県 全国	38.7 36.1	38.6 40.1	77.3 76.2	16.4 17.4	6.1 6.3	22.5 23.7
(56)	数学の授業で学習したことは、将来、社会に出たときに役に立つと思いますか	広島県 全国	44.5 40.7	34.2 35.8	78.7 76.5	14.9 16.6	6.3 6.8	21.2 23.4
(57)	数学の授業で学習したことを、普段の生活の中で活用できないか考えますか	広島県 全国	18.5 16.4	30.7 30.9	49.2 47.3	32.6 33.2	17.9 19.3	50.5 52.5
(58)	数学の問題の解き方が分からないときは、あきらめずにいろいろな方法を考えますか	広島県 全国	38.8 35.2	38.1 40.0	76.9 75.2	17.3 18.6	5.6 6.0	22.9 24.6
(59)	数学の授業で問題を解くとき、もっと簡単に解く方法がないか考えますか	広島県 全国	35.5 33.9	35.7 36.3	71.2 70.2	20.9 21.7	7.6 8.0	28.5 29.7
			肯定的回答			否定的回答		
			1 そうしている	2 どちらかといえば、そうしている	合計	3 どちらかといえば、そうしていない	4 そうしていない	合計
(60)	数学の授業で公式やまきを習うとき、そのわけを理解するようにしていますか	広島県 全国	40.6 39.2	39.7 40.4	80.3 79.6	14.2 14.6	5.0 5.3	19.2 19.9
			肯定的回答			否定的回答		
			1 当てはまる	2 どちらかといえば、当てはまる	合計	3 どちらかといえば、当てはまらない	4 当てはまらない	合計
(61)	理科の勉強は好きですか	広島県 全国	32.3 32.2	33.7 34.2	66.0 66.4	23.0 22.4	10.9 11.1	33.9 33.5
(62)	理科の勉強は大切だと思いますか	広島県 全国	38.5 36.9	39.3 39.9	77.8 76.8	16.8 17.6	5.3 5.4	22.1 23.0
(63)	理科の授業の内容はよく分かりますか	広島県 全国	34.3 30.9	42.4 44.3	76.7 75.2	17.9 19.3	5.2 5.4	23.1 24.7
(64)	理科の授業で学習したことを、普段の生活の中で活用できないか考えますか	広島県 全国	21.7 20.2	33.0 32.5	54.7 52.7	30.8 31.6	14.4 15.5	45.2 47.1
(65)	理科の授業で学習したことは、将来、社会に出たときに役に立つと思いますか	広島県 全国	26.6 24.8	36.3 36.7	62.9 61.5	26.8 27.3	10.1 11.0	36.9 38.3
(66)	将来、理科や科学技術に関係する職業に就きたいと思いませんか	広島県 全国	8.5 8.0	13.7 14.1	22.2 22.1	28.9 28.9	48.8 48.8	77.7 77.7
(67)	理科の授業では、自分の予想をもとに観察や実験の計画を立てていますか	広島県 全国	23.2 22.3	42.2 42.2	65.4 64.5	25.5 25.9	8.9 9.4	34.4 35.3
(68)	理科の授業で、観察や実験の結果をもとに考察していますか	広島県 全国	35.2 35.8	42.9 43.1	78.1 78.9	16.1 15.3	5.6 5.6	21.7 20.9
(69)	理科の授業で、観察や実験の進め方や考え方が間違っていないかを振り返って考えられていますか	広島県 全国	27.3 25.3	41.8 42.8	69.1 68.1	23.0 23.5	7.7 8.2	30.7 31.7

令和4年度全国学力・学習状況調査
 中学校生徒質問紙回答状況一覧

※「その他」、「無回答」は除く（単位：％）

質問番号	質問事項	選択肢						
		1	2	3				
			全ての書く問題で最後まで解答を書こうと努力した	書く問題で解答しなかったり、解答を書くことを途中であきらめたりしたものがあった	書く問題は全く解答しなかった			
(国1)	今回の国語の問題では、解答を文章で書く問題がありました。それらの問題について、どのように解答しましたか	広島県	81.7	14.2	2.1			
		全国	77.3	17.4	2.4			
			肯定的回答			否定的回答		
			1時間が余った	2ちょうどよかった	合計	3やや足りなかった	4全く足りなかった	合計
(国2)	解答時間は十分でしたか（50分）	広島県	43.3	42.4	85.7	11.0	1.2	12.2
		全国	45.4	39.5	84.9	11.1	1.1	12.2
			1	2	3			
			全ての書く問題で最後まで解答を書こうと努力した	書く問題で解答しなかったり、解答を書くことを途中であきらめたりしたものがあった	書く問題は全く解答しなかった			
(数1)	今回の数学の問題では、言葉や数、式を使って、説明する問題がありました。それらの問題について、どのように解答しましたか	広島県	59.4	36.1	3.2			
		全国	53.4	41.3	3.7			
			肯定的回答			否定的回答		
			1時間が余った	2ちょうどよかった	合計	3やや足りなかった	4全く足りなかった	合計
(数2)	解答時間は十分でしたか（50分）	広島県	34.3	32.6	66.9	27.5	4.4	31.9
		全国	38.6	32.4	71.0	23.7	3.7	27.4
			1	2	3			
			全ての書く問題で最後まで解答を書こうと努力した	書く問題で解答しなかったり、解答を書くことを途中であきらめたりしたものがあった	書く問題は全く解答しなかった			
(理1)	今回の理科の問題では、解答を文章などで書く問題がありました。それらの問題について、どのように解答しましたか	広島県	79.1	18.9	1.3			
		全国	74.0	23.3	1.7			
			肯定的回答			否定的回答		
			1時間が余った	2ちょうどよかった	合計	3やや足りなかった	4全く足りなかった	合計
(理2)	解答時間は十分でしたか（50分）	広島県	66.1	27.2	93.3	5.2	0.8	6.0
		全国	67.2	26.0	93.2	4.9	0.8	5.7

令和4年度全国学力・学習状況調査
小学校学校質問紙回答状況一覧

学校規模・教員数等

※「その他」、「無回答」は除く (単位: %)

質問番号	質問事項	選択肢									
		1	2	3	4	5	6	7	8	9	
(1)	調査対象日現在の学校の全学年の児童数	49人以下	50人以上、99人以下	100人以上、249人以下	250人以上、499人以下	500人以上、799人以下	800人以上				
		広島県	9.8	13.1	26.7	27.4	18.0	4.9			
		全国	11.3	11.4	23.0	31.2	18.5	4.5			
(2)	調査対象日現在の第6学年の児童数(特別支援学級の児童数は除く)	10人以下	11人以上、20人以下	21人以上、30人以下	31人以上、40人以下	41人以上、80人以下	81人以上、120人以下	121人以上、150人以下	161人以上、200人以下	201人以上	
		広島県	13.1	15.4	12.5	8.7	24.7	16.9	5.8	2.4	0.4
		全国	13.8	12.3	10.0	8.6	30.1	17.6	5.9	1.3	0.3
(3)	調査対象日現在の学校の全学年の学級数(特別支援学級は除く)	5学級以下	6学級以上、11学級以下	12学級以上、17学級以下	18学級以上、23学級以下	24学級以上、29学級以下	30学級以上	複式学級			
		広島県	9.1	43.9	23.8	15.4	4.5	2.0	1.3		
		全国	10.3	37.5	28.9	14.9	4.9	1.4	1.9		
(4)	調査対象日現在の第6学年の学級数(特別支援学級は除く)	1学級	2学級	3学級	4学級	5学級	6学級	7学級	8学級以上	複式学級	
		広島県	43.4	24.3	17.8	7.1	2.0	1.3	0.0	0.0	4.0
		全国	39.2	29.8	18.4	7.2	1.8	0.4	0.0	0.1	3.0
(5)	調査対象日現在の学校の全教員数(副校長・教頭・主幹教諭・指導教諭・教諭・助教諭・養護教諭・養護助教諭・栄養教諭・講師(常勤)等)	4人以下	5人以上、9人以下	10人以上、14人以下	15人以上、19人以下	20人以上、24人以下	25人以上、29人以下	30人以上、34人以下	35人以上、39人以下	40人以上	
		広島県	1.6	6.2	29.2	13.8	14.5	9.8	8.9	6.0	9.6
		全国	0.8	10.1	22.5	13.7	17.0	13.3	9.5	5.9	7.2
(6)	調査対象学年の児童のうち、就学援助を受けている児童の割合	左掲していない	5%未満	5%以上、10%未満	10%以上、15%未満	15%以上、20%未満	20%以上、25%未満	25%以上、30%未満	30%以上、35%未満	35%以上、50%未満	50%以上
		広島県	7.1	6.2	14.3	20.9	15.1	13.1	8.0	12.5	2.7
		全国	11.3	15.1	22.1	19.3	12.4	7.7	4.8	5.3	1.8

児童指導等

質問番号	質問事項	選択肢						
		肯定的回答			否定的回答			
(7)	調査対象学年の児童は、授業中の私語が少なく、落ち着いていると思いますか	1. そう思う	2. どちらかといえば、そう思う	合計	3. どちらかといえば、そう思わない	4. そう思わない	合計	
		広島県	41.9	42.8	84.7	13.4	2.0	15.4
		全国	42.0	45.2	87.2	11.1	1.6	12.7
(8)	調査対象学年の児童に対して、前年度までに、将来就きたい仕事や夢について考えさせる指導をしましたか	1. よく行った	2. どちらかといえば、行った	合計	3. あまり行わなかった	4. 全く行わなかった	合計	
		広島県	23.4	64.8	88.2	11.6	0.2	11.8
		全国	20.4	64.2	84.6	14.9	0.4	15.3
(9)	調査対象学年の児童に対して、前年度までに、学級全員で取り組んだり挑戦したりする課題やテーマを与えましたか	広島県	55.5	42.1	97.6	2.4	0.0	2.4
		全国	48.5	47.7	96.2	3.6	0.1	3.7
		広島県	67.5	31.4	98.9	1.1	0.0	1.1
(10)	調査対象学年の児童に対して、前年度までに、学校生活の中で、児童一人一人のよい点や可能性を見つけ評価する(褒めるなど)取組を行いましたか	広島県	59.0	39.7	98.7	1.2	0.0	1.2
		全国	59.0	39.7	98.7	1.2	0.0	1.2
		全国	59.0	39.7	98.7	1.2	0.0	1.2

学校運営に関する状況/教職員の資質向上に関する状況

質問番号	質問事項	選択肢						
		肯定的回答			否定的回答			
(11)	スクールカウンセラーやスクールソーシャルワーカーによる教育相談に関して、児童が相談したい時に相談できる体制となっていますか	1. そう思う	2. どちらかといえば、そう思う	合計	3. どちらかといえば、そう思わない	4. そう思わない	合計	
		広島県	59.9	35.2	95.1	4.7	0.2	4.9
		全国	50.5	37.9	88.4	9.4	2.1	11.5
(12)	前年度に、教員が授業で問題を抱えている場合、率先してそのことについて話し合うことを行いましたか	週1回程度、または、それ以上行った	月に数回程度行った	学期に数回程度行った	年に数回程度行った	行わなかった	特に問題を抱えていなかった	
		広島県	45.4	38.3	10.9	2.7	0.0	2.7
		全国	35.1	38.1	17.6	5.2	0.1	3.7
(13)	前年度に、教員が学級の問題を抱えている場合、ともに問題解決に当たることを行いましたか	広島県	63.7	28.3	5.1	1.3	0.0	1.6
		全国	51.3	32.4	11.1	3.3	0.1	1.7
		全国	51.3	32.4	11.1	3.3	0.1	1.7
(14)	ICTを活用した校務の効率化(事務の軽減)に取り組んでいますか	1. よく取り組んでいる	2. どちらかといえば、取り組んでいる	合計	3. あまり取り組んでいない	4. 全く取り組んでいない	合計	
		広島県	33.9	57.5	91.4	8.5	0.2	8.7
		全国	39.7	55.3	95.0	4.8	0.0	4.8
(15-1)	ICTを活用した校務の効率化を通じて、児童の出入り・遅刻に関する事務は軽減しましたか	十分軽減した	どちらかといえば、軽減した	あまり軽減していない	軽減していない	当該業務を行うに当たり、ICTを活用していない		
		広島県	14.9	34.1	26.5	5.8	18.5	
		全国	21.6	41.9	19.5	4.3	12.7	
(15-2)	ICTを活用した校務の効率化を通じて、家庭への調査等に関する事務(個人面談等の日程調整や学校評価アンケートなど)は軽減しましたか	広島県	10.7	29.4	34.5	6.0	19.4	
		全国	19.0	41.8	21.9	3.9	13.2	
		全国	19.0	41.8	21.9	3.9	13.2	
(15-3)	ICTを活用した校務の効率化を通じて、学校からのお知らせ(学校通信等)は軽減しましたか	広島県	10.7	34.3	36.1	6.5	12.5	
		全国	11.0	39.3	33.8	5.7	10.1	
		全国	11.0	39.3	33.8	5.7	10.1	
(15-4)	ICTを活用した校務の効率化を通じて、教職員等会議に関する事務は軽減しましたか	広島県	11.4	52.1	27.4	3.3	5.8	
		全国	18.2	53.3	20.8	2.5	5.1	
		全国	18.2	53.3	20.8	2.5	5.1	
(15-5)	ICTを活用した校務の効率化を通じて、教職員の書類作成等その他の事務は軽減しましたか	広島県	8.9	60.1	26.3	2.9	1.8	
		全国	12.2	61.5	22.6	2.6	1.1	
		全国	12.2	61.5	22.6	2.6	1.1	

令和4年度全国学力・学習状況調査
小学校学校質問紙回答状況一覧

質問番号	質問事項	肯定的回答			否定的回答			
		1.よくしている	2.どちらかといえば、している	合計	3.あまりしていない	4.全くしていない	合計	
(16)	指導計画の作成に当たっては、各教科等の教育内容を相互の関係で捉え、学校の教育目標を踏まえた横断的な視点で、その目標の達成に必要な教育の内容を組織的に配列していますか	広島県	34.1	62.6	96.7	3.1	0.0	3.1
	全国	27.9	66.9	94.8	5.1	0.0	5.1	
(17)	児童の姿や地域の現状等に関する調査や各種データなどに基づき、教育課程を編成し、実施し、評価して改善を図る一連のPDCAサイクルを確立していますか	広島県	26.9	66.6	93.5	6.5	0.0	6.5
	全国	29.3	64.9	94.2	5.6	0.0	5.6	
(18)	指導計画の作成に当たっては、教育内容と、教育活動に必要な人的・物的資源等を、地域等の外部の資源を含めて活用しながら効果的に組み合わせていますか	広島県	34.5	58.6	93.1	6.9	0.0	6.9
	全国	32.0	60.3	92.3	7.4	0.1	7.5	
(19)	授業研究や事例研究等、実践的な研修を行っていますか	広島県	62.1	35.9	98.0	2.0	0.0	2.0
	全国	54.4	43.3	97.7	2.2	0.0	2.2	
(20)	児童自ら学級やグループで課題を設定し、その解決に向けて話し合い、まとめ、表現するなどの学習活動を学ぶ校内研修を行っていますか	広島県	32.1	53.9	86.0	13.8	0.2	14.0
	全国	26.5	57.1	83.6	15.9	0.4	16.3	
(21)	個々の教員が自らの専門性を高めるため、校外の各教科等の教育に関する研究会等に定期的・継続的に参加していますか（オンラインでの参加を含む）	広島県	18.5	59.5	78.0	21.8	0.2	22.0
	全国	18.5	57.5	76.0	23.7	0.3	24.0	
(22)	校内研修の計画立案、その他の研修に関する業務を行う校務分掌を、誰が担っていますか（管理職を除く）	広島県	94.2	5.3	0.2	0.2		
	全国	89.1	4.9	5.3	0.6			

主体的・対話的で深い学びの視点からの授業改善に関する取組状況

質問番号	質問事項	選択肢						
		肯定的回答			否定的回答			
		1.そう思う	2.どちらかといえば、そう思う	合計	3.どちらかといえば、そう思わない	4.そう思わない	合計	
(23)	調査対象学年の児童は、授業では、課題の解決に向けて、自分で考え、自分から取り組むことができていると思いますか	広島県	21.8	69.7	91.5	8.2	0.2	8.4
	全国	19.3	67.9	87.2	12.4	0.3	12.7	
(24)	調査対象学年の児童は、授業において、自らの考えがうまく伝わるよう、資料や文章、話の結末などを工夫して、発言や発表を行うことができていると思いますか	広島県	10.9	63.9	74.8	24.9	0.2	25.1
	全国	11.8	63.3	75.1	24.4	0.4	24.8	
(25)	調査対象学年の児童は、学級やグループでの話し合いなどの活動で、自分の考えを相手にしっかりと伝えることができていると思いますか	広島県	20.5	63.5	84.0	15.8	0.2	16.0
	全国	17.3	66.5	83.8	15.8	0.2	16.0	
(26)	調査対象学年の児童は、学級やグループでの話し合いなどの活動で、自分の考えを深めたり、広げたりすることができていると思いますか	広島県	19.2	63.9	83.1	16.7	0.2	16.9
	全国	15.1	65.8	80.9	18.8	0.3	19.1	
(27)	調査対象学年の児童は、学級やグループでの話し合いなどの活動で、相手の考えを最後まで聞くことができていると思いますか	広島県	31.6	57.7	89.3	10.2	0.4	10.6
	全国	31.4	59.3	90.7	8.9	0.3	9.2	
(28)	調査対象学年の児童に対して、前年度までに、授業において、児童の様々な考えを引き出したり、思考を深めたりするような発問や指導をしましたか	広島県	38.1	60.1	98.2	1.8	0.0	1.8
	全国	34.5	62.3	96.8	3.1	0.0	3.1	
(29)	調査対象学年の児童に対して、前年度までに、授業において、児童自ら学級やグループで課題を設定し、その解決に向けて話し合い、まとめ、表現するなどの学習活動を取り入れましたか	広島県	41.2	50.8	92.0	8.0	0.0	8.0
	全国	31.6	58.2	89.8	10.0	0.1	10.1	
(30)	調査対象学年の児童に対して、前年度までに、習得・活用及び探究の学習過程を見通した指導方法の改善及び工夫をしましたか	広島県	24.7	66.1	90.8	8.9	0.0	8.9
	全国	21.2	66.8	88.0	11.7	0.1	11.8	
(31)	調査対象学年の児童に対して、前年度までに、各教科等で身に付けたことを、様々な課題の解決に生かすことができるような機会を設けましたか	広島県	23.8	66.8	90.6	9.4	0.0	9.4
	全国	16.6	66.8	83.4	16.4	0.1	16.5	
(32)	調査対象学年の児童に対して、前年度までに、教科等の指導に当たって、地域や社会で起こっている問題や出来事を学習の題材として取り扱いましたか	広島県	30.3	57.5	87.8	12.0	0.2	12.2
	全国	21.7	60.9	82.6	17.1	0.2	17.3	

総合的な学習の時間、学級活動、特別の教科道徳の指導方法

質問番号	質問事項	選択肢						
		肯定的回答			否定的回答			
		1.よくしている	2.どちらかといえば、している	合計	3.あまりしていない	4.全くしていない	合計	
(33)	調査対象学年の児童に対して、総合的な学習の時間において、課題の設定からまとめ・表現に至る探究の過程を意識した指導をしていますか	広島県	43.2	51.4	94.6	5.3	0.0	5.3
	全国	32.4	58.4	90.8	9.0	0.1	9.1	
(34)	調査対象学年の児童に対して、学級生活をよりよくするために、学級会で話し合い、互いの意見のよさを生かして解決方法等を合意形成できるような指導を行っていますか	広島県	38.8	55.9	94.7	5.3	0.0	5.3
	全国	37.1	56.7	93.8	6.1	0.1	6.2	
(35)	調査対象学年の児童に対して、学級活動の授業を通して、今、努力すべきことを学級での話し合いを生かして、一人一人の児童が意思決定できるような指導を行っていますか	広島県	35.2	57.7	92.9	7.1	0.0	7.1
	全国	31.4	61.2	92.6	7.2	0.1	7.3	
(36)	調査対象学年の児童に対して、特別の教科 道徳において、児童自らが自分自身の問題として捉え、考え、話し合うような指導の工夫をしていますか	広島県	40.5	56.8	97.3	2.7	0.0	2.7
	全国	37.6	59.3	96.9	3.1	0.0	3.1	

学習評価

質問番号	質問事項	選択肢						
		肯定的回答			否定的回答			
		1.よく行った	2.どちらかといえば、行った	合計	3.あまり行わなかった	4.全く行わなかった	合計	
(37)	調査対象学年の児童に対して、前年度までに、児童のよい点や改善点等を積極的に評価し、学習したことの意義や価値を実感できるようにしましたか	広島県	46.5	52.3	98.8	0.9	0.0	0.9
	全国	39.0	58.0	97.0	2.8	0.0	2.8	
(38)	調査対象学年の児童に対して、前年度までに、創意工夫の中で学習評価の妥当性や信頼性が高められるよう、評価規準や評価方法の教員間での明確化・共有化や、学年会や教科等部会等の校内組織の活用等、組織的かつ計画的な取組をしましたか	広島県	25.4	63.7	89.1	10.9	0.0	10.9
	全国	22.0	62.1	84.1	15.7	0.2	15.9	

令和4年度全国学力・学習状況調査
小学校学校質問紙回答状況一覧

国語科の指導方法

質問番号	質問事項		選択肢					
			肯定的回答			否定的回答		
			1.よく行った	2.どちらかといえば、行った	合計	3.あまり行わなかった	4.全く行わなかった	合計
(39)	調査対象学年の児童に対する国語の指導として、前年度までに、言葉の特徴や使い方についての知識を理解したり使ったりする授業を行いましたか	広島県	29.0	65.0	94.0	6.0	0.0	6.0
		全国	29.0	65.4	94.4	5.4	0.0	5.4
(40)	調査対象学年の児童に対する国語の指導として、前年度までに、目的に応じて自分の考えを話したり必要に応じて質問したりする授業を行いましたか	広島県	39.9	56.8	96.7	3.3	0.0	3.3
		全国	34.4	61.0	95.4	4.5	0.0	4.5
(41)	調査対象学年の児童に対する国語の指導として、前年度までに、目的に応じて、自分の考えとそれを支える理由との関係を明確にして書いたり、書き表し方を工夫したりする授業を行いましたか	広島県	29.8	64.6	94.4	5.6	0.0	5.6
		全国	29.2	63.5	92.7	7.1	0.0	7.1
(42)	調査対象学年の児童に対する国語の指導として、前年度までに、目的に応じて文章を読み、感想や考えをもったり自分の考えを広げたりする授業を行いましたか	広島県	38.8	57.2	96.0	4.0	0.0	4.0
		全国	34.4	61.2	95.6	4.3	0.0	4.3

算数科の指導方法

質問番号	質問事項		選択肢					
			年間の授業のうち、おおよそ3/4以上で行った	年間の授業のうち、おおよそ1/2以上、3/4未満で行った	年間の授業のうち、おおよそ1/4以上、1/2未満で行った	年間の授業のうち、おおよそ1/4未満で行った	行わなかった	
			1.よく行った	2.どちらかといえば、行った	合計	3.あまり行わなかった	4.全く行わなかった	合計
(43)	調査対象学年の児童に対する算数の指導として、前年度に、算数の授業における少人数による指導を行いましたか	広島県	5.1	1.3	2.9	6.5	84.2	
		全国	22.2	6.6	5.4	9.4	56.2	
(44)	調査対象学年の児童に対する算数の指導として、前年度に、算数の授業における習熟度に応じた指導を行いましたか	広島県	4.5	2.4	3.8	8.0	81.3	
		全国	15.9	6.5	6.0	11.0	60.3	
(45)	調査対象学年の児童に対する算数の指導として、前年度に、算数の授業におけるティーム・ティーチングによる指導を行いましたか	広島県	7.1	5.3	8.9	12.5	66.1	
		全国	16.0	8.9	10.9	21.4	42.7	
(46)	調査対象学年の児童に対する算数の指導として、前年度までに、実生活における事象との関連を図った授業を行いましたか	広島県	16.7	71.7	88.4	11.6	0.0	11.6
		全国	17.9	66.4	84.3	15.5	0.1	15.6
		実施した	実施しなかった					
(47)	調査対象学年の児童に対する算数の指導として、前年度までに、具体的な物を操作するなどの体験を伴う学習を通して、数量や図形について実感を伴った理解を促す活動を行いましたか	広島県	35.9	57.0	92.9	7.1	0.0	7.1
		全国	29.7	62.7	92.4	7.5	0.0	7.5
(48)	調査対象学年の児童に対する算数の指導として、前年度までに、公式やきまり、計算の仕方等を指導するとき、児童がそのわけを理解できるように工夫していましたか	広島県	48.8	49.4	98.2	1.8	0.0	1.8
		全国	40.8	56.3	97.1	2.7	0.0	2.7
(49)	調査対象学年の児童に対する算数の授業において、前年度に、教科担任制を実施していましたか	広島県	14.3	85.7				
		全国	15.4	84.5				

理科の指導方法

質問番号	質問事項		選択肢					
			肯定的回答			否定的回答		
			1.よく行った	2.どちらかといえば、行った	合計	3.あまり行わなかった	4.全く行わなかった	合計
(50)	調査対象学年の児童に対する理科の指導として、前年度までに、自然の事象・現象から問題を見いだすことができる指導を行いましたか	広島県	26.1	69.7	95.8	4.2	0.0	4.2
		全国	28.1	65.8	93.9	5.9	0.0	5.9
(51)	調査対象学年の児童に対する理科の指導として、前年度までに、実生活における事象との関連を図った授業を行いましたか	広島県	34.5	62.4	96.9	3.1	0.0	3.1
		全国	30.9	63.3	94.2	5.6	0.0	5.6
(52)	調査対象学年の児童に対する理科の指導として、前年度までに、自ら考えた予想や仮説をもとに、観察、実験の計画を立てることができるような指導を行いましたか	広島県	43.9	51.4	95.3	4.5	0.0	4.5
		全国	36.8	57.0	93.8	6.0	0.1	6.1
(53)	調査対象学年の児童に対する理科の指導として、前年度までに、観察や実験の結果を整理し考察する指導を行いましたか	広島県	47.7	49.9	97.6	2.2	0.0	2.2
		全国	42.7	54.4	97.1	2.7	0.1	2.8
(54)	調査対象学年の児童に対する理科の指導として、前年度に、児童が観察や実験をする授業を1クラス当たりの程度行いましたか	広島県	40.1	55.2	4.5	0.2		
		全国	44.8	51.2	3.7	0.1		
(55)	調査対象学年の児童に対する理科の授業において、前年度に、教科担任制を実施していましたか	広島県	45.7	54.3				
		全国	53.6	46.3				

ICTを活用した学習状況

質問番号	質問事項		選択肢					
			ほぼ毎日	週3回以上	週1回以上	月1回以上	月1回未満	
			1.ある	2.どちらかといえば、ある	合計	3.どちらかといえば、ない	4.ない	合計
(56)	前年度に、教員が大型提示装置等（プロジェクター、電子黒板等）のICT機器を活用した授業を1クラス当たりの程度行いましたか	広島県	69.3	21.2	7.6	2.0	0.0	
		全国	67.2	19.0	9.6	2.5	1.7	
(57)	教員がコンピュータなどのICT機器の使い方を学ぶために必要な研修機会がありますか	広島県	56.8	38.8	95.6	4.5	0.0	4.5
		全国	55.8	38.9	94.7	5.1	0.1	5.2
(58)	コンピュータなどのICT機器の活用に関して、学校に十分な知識をもった専門スタッフ（教員は除く）がいるなど技術的にサポートできる体制がありますか	広島県	22.3	23.6	45.9	15.8	38.3	54.1
		全国	33.7	35.6	69.3	15.7	15.0	30.7

令和4年度全国学力・学習状況調査
小学校学校質問紙回答状況一覧

質問番号	質問事項	選択肢						
		ほぼ毎日	週3回以上	週1回以上	月1回以上	月1回未満		
(59)	調査対象学年の児童に対して、前年度までに、一人一人に配備されたPC・タブレットなどのICT機器を、授業でどの程度活用しましたか	広島県	50.3	26.9	16.9	5.6	0.2	
		全国	58.2	26.9	12.6	2.1	0.1	
(60)	調査対象学年の児童が自分で調べる場面（ウェブブラウザによるインターネット検索等）では、児童一人一人に配備されたPC・タブレットなどのICT機器をどの程度使用させていますか	広島県	19.4	38.3	32.5	8.7	1.1	
		全国	21.2	40.7	30.3	7.3	0.4	
(61)	調査対象学年の児童が自分の考えをまとめ、発表・表現する場面では、児童一人一人に配備されたPC・タブレットなどのICT機器をどの程度使用させていますか	広島県	10.2	22.0	26.1	29.4	12.2	
		全国	13.7	26.2	31.7	22.8	5.4	
(62)	教職員と調査対象学年の児童がやりとりする場面では、児童一人一人に配備されたPC・タブレットなどのICT機器をどの程度使用させていますか	広島県	16.5	18.9	19.4	23.8	21.2	
		全国	22.6	22.8	26.7	17.5	10.4	
(63)	調査対象学年の児童同士がやりとりする場面では、児童一人一人に配備されたPC・タブレットなどのICT機器をどの程度使用させていますか	広島県	8.7	15.4	21.4	21.8	32.7	
		全国	11.3	20.0	27.8	21.4	19.4	
(64)	前年度に、児童一人一人に配備されたPC・タブレットなどのICT機器を使って、児童が学校外の施設（他の学校や社会教育施設、民間企業等）にいる人々とやりとりする取組をどの程度実施しましたか	広島県	0.0	1.8	11.4	7.6	19.2	60.1
		全国	0.9	2.9	11.2	11.1	23.1	50.7
(65)	教職員と家庭との間で連絡を取り合う場面で、コンピュータなどのICT機器をどの程度活用していますか	選択肢					実施しなかった	
		肯定的回答			否定的回答			
		1.よく活用している	2.どちらかといえば、活用している	合計	3.あまり活用していない	4.全く活用していない	合計	
(65)	教職員と家庭との間で連絡を取り合う場面で、コンピュータなどのICT機器をどの程度活用していますか	広島県	18.5	34.7	53.2	34.7	12.0	46.7
		全国	18.2	32.1	50.3	34.6	14.9	49.5
(66)	児童一人一人に配備されたPC・タブレットなどの端末を、どの程度家庭で利用できるようにしていますか	毎日持ち帰って、毎日利用させている	毎日持ち帰って、時々利用させている	時々持ち帰って、時々利用させている	持ち帰らせていない	持ち帰ってはいていないこととして	臨時休業等の非常時のみ、持ち帰ることとしている	
		広島県	17.4	17.4	26.3	11.4	2.9	24.7
		全国	14.2	13.2	39.5	11.1	3.1	18.9
(67-1)	児童一人一人に配備されたPC・タブレットなどのICT機器について、家庭におけるオンラインを活用した学習にどの程度活用していますか	広島県	5.3	7.1	11.6	10.9	65.0	
		全国	6.1	6.3	14.3	14.6	58.4	
(67-2)	児童一人一人に配備されたPC・タブレットなどのICT機器について、児童のスタディ・ログを活用した学習状況等の確認にどの程度活用していますか	広島県	3.3	6.9	15.4	14.9	59.5	
		全国	4.6	8.4	19.4	20.0	47.3	
(67-3)	児童一人一人に配備されたPC・タブレットなどのICT機器について、児童の特性・学習進度等に応じた指導にどの程度活用していますか	広島県	4.7	13.6	24.1	20.9	36.7	
		全国	7.5	13.6	27.5	21.7	29.4	
(67-4)	児童一人一人に配備されたPC・タブレットなどのICT機器について、不登校児童に対する学習活動等の支援にどの程度活用していますか	広島県	14.0	9.1	10.5	11.8	54.1	
		全国	13.5	9.4	14.7	12.5	49.0	
(67-5)	児童一人一人に配備されたPC・タブレットなどのICT機器について、特別な支援を要する児童に対する学習活動等の支援にどの程度活用していますか	広島県	15.4	14.9	18.5	12.5	38.8	
		全国	16.4	14.5	20.7	14.0	34.0	

特別支援教育

質問番号	質問事項	選択肢						
		肯定的回答			否定的回答			
		1.よく行った	2.どちらかといえば、行った	合計	3.あまり行わなかった	4.全く行わなかった	合計	
(68)	学校の教員は、特別支援教育について理解し、前年度までに、調査対象学年の児童に対する授業の中で、児童の特性に応じた指導上の工夫（板書や説明の仕方、教材の工夫等）を行いましたか	広島県	39.9	55.0	94.9	4.0	1.1	5.1
		全国	41.7	52.6	94.3	4.8	0.6	5.4

小学校教育と中学校教育の連携

質問番号	質問事項	選択肢						
		肯定的回答			否定的回答			
		1.よく行った	2.どちらかといえば、行った	合計	3.あまり行わなかった	4.全く行わなかった	合計	
(69)	前年度までに、近隣の中学校と、教科の教育課程の接続や、教科に関する共通の目標設定等、教育課程に関する共通の取組を行いましたか	広島県	28.7	49.4	78.1	16.9	4.9	21.8
		全国	14.9	37.8	52.7	33.5	13.6	47.1
(70)	前年度までに、近隣の中学校と、授業研究を行うなど、合同で研修を行いましたか	広島県	38.5	46.1	84.6	9.8	5.6	15.4
		全国	14.9	33.3	48.2	28.7	23.0	51.7
(71)	令和3年度の全国学力・学習状況調査の分析結果について、近隣の中学校と成果や課題を共有しましたか	広島県	20.9	40.8	61.7	24.9	13.1	38.0
		全国	11.9	32.6	44.5	33.4	22.0	55.4

家庭や地域との連携等

質問番号	質問事項	選択肢						
		1.行っている	2.行っていない					
(72)	職場見学を行っていますか	広島県	26.9	72.8				
		全国	29.9	70.1				
(73)	教育課程の趣旨について、家庭や地域との共有を図る取組を行っていますか	選択肢						
		肯定的回答		否定的回答				
		1.よくしている	2.どちらかといえば、している	合計	3.あまりしていない	4.全くしていない	合計	
(73)	教育課程の趣旨について、家庭や地域との共有を図る取組を行っていますか	広島県	20.5	63.9	84.4	14.7	0.9	15.6
		全国	19.8	62.2	82.0	17.2	0.7	17.9
(74)	保護者や地域の人が学校の美化、登下校の見守り、学習・部活動支援、放課後支援、学校行事の運営等の活動に参加していますか	広島県	55.2	40.1	95.3	4.5	0.2	4.7
		全国	51.5	43.1	94.6	5.0	0.3	5.3
(75)	地域学校協働本部やコミュニティ・スクールなどの仕組みを生かして、(74)の質問にあるような、保護者や地域の人との協働による活動を行いましたか	広島県	21.6	41.0	62.6	24.5	12.9	37.4
		全国	27.7	43.1	70.8	21.5	7.6	29.1
(76)	(74)の質問にあるような、保護者や地域の人との協働による取組は、学校の教育水準の向上に効果がありましたか	1.そう思う	2.どちらかといえば、そう思う	3.どちらかといえば、そう思わない	4.そう思わない	5.取組を行わなかった		
		広島県	43.0	50.6	1.3	0.2	4.9	
		全国	41.6	52.1	3.1	0.3	2.8	

令和4年度全国学力・学習状況調査
小学校学校質問紙回答状況一覧

家庭学習

質問番号	質問事項	選択肢						
		肯定的回答			否定的回答			
		1.よく行った	2.どちらかといえば、行った	合計	3.あまり行わなかった	4.全く行わなかった	合計	
(7.7)	調査対象学年の児童に対して、前年度までに、家庭学習の取組として、学校では、家庭での学習方法を具体例を挙げながら教えましたか	広島県	52.8	44.1	96.9	3.1	0.0	3.1
		全国	48.7	47.8	96.5	3.3	0.1	3.4
(7.8)	調査対象学年の児童の保護者に対して、前年度までに、児童の家庭学習を促すような働きかけを行いましたか	広島県	33.0	54.6	87.6	12.5	0.0	12.5
		全国	37.4	55.0	92.4	7.3	0.2	7.5
(7.9)	調査対象学年の児童に対して、前年度までに、家庭学習の取組として、学校では、児童が行った家庭学習の課題について、その後の教員の指導改善や児童の学習改善に生かしましたか	広島県	38.5	54.1	92.6	7.3	0.0	7.3
		全国	30.8	58.9	89.7	9.9	0.2	10.1

全国学力・学習状況調査の結果等の活用

質問番号	質問事項	選択肢				
		1.よく行った	2.行った	3.ほとんど行わなかった	4.ほとんど行っていない	
(8.0)	令和3年度全国学力・学習状況調査の自校の結果について、調査対象学年・教科だけではなく、学校全体で教育活動を改善するために活用しましたか	広島県	37.0	60.8	2.0	
		全国	29.9	66.0	4.0	
(8.1)	全国学力・学習状況調査の結果を地方公共団体における独自の学力調査の結果と併せて分析し、具体的な教育指導の改善や指導計画等への反映を行っていますか	広島県	39.4	53.7	1.6	5.3
		全国	29.7	62.0	4.8	3.5
(8.2)	令和3年度全国学力・学習状況調査の自校の結果について、保護者や地域の人たちに対して公表や説明をどの程度行いましたか（学校のホームページや学校だよりなどへの掲載、保護者会等での説明を含む）	広島県	29.4	64.8	5.8	
		全国	19.7	66.5	13.6	

新型コロナウイルス感染症の影響

質問番号	質問事項	選択肢									
		1.0日未満	1.0日以上、2.0日未満	2.0日以上、3.0日未満	3.0日以上、4.0日未満	4.0日以上、5.0日未満	5.0日以上、6.0日未満	6.0日以上、7.0日未満	7.0日以上、8.0日未満	8.0日以上、9.0日未満	9.0日以上
(I.1)	令和3年度の新型コロナウイルス感染症の影響による、調査対象学年の児童に対する、夏季等の長期休業期間の延長または臨時休業の日数（短縮授業・分散登校・学級単位の休業は含まない）	広島県	99.1	0.7	0.0	0.0	0.0	0.0	0.0	0.0	0.0
		全国	94.7	2.7	1.3	0.9	0.1	0.0	0.0	0.0	0.0
(I.2)	令和3年度の新型コロナウイルス感染症の影響による、調査対象学年の児童に対する、短縮授業・分散登校の日数（学級単位の実施は含まない）	広島県	87.3	5.3	7.1	0.0	0.0	0.0	0.0	0.0	0.0
		全国	82.7	9.8	5.6	0.7	0.5	0.2	0.2	0.0	0.1

(II.1)	Iでお答えいただいた期間中（短縮授業・分散登校の期間を含む）、家庭での学習として、教科書による学習（デジタル教科書を含む）を行っていましたか	広島県	21.8	8.2	11.6	0.4	57.0
		全国	26.8	9.2	11.3	1.1	51.2
(II.2)	Iでお答えいただいた期間中（短縮授業・分散登校の期間を含む）、家庭での学習として、学校が作成したプリントなどによる学習（電子メールや学校のHPなどを活用して配信する場合を含む）を行っていましたか	広島県	22.5	10.2	8.9	0.4	57.0
		全国	30.5	11.2	5.9	0.9	51.2
(II.3)	Iでお答えいただいた期間中（短縮授業・分散登校の期間を含む）、家庭での学習として、教科書会社その他民間が作成したプリントなどによる学習（電子メールや学校のHPなどを活用して配信する場合を含む）を行っていましたか	広島県	19.8	9.6	11.6	1.1	57.0
		全国	21.8	14.7	10.3	1.5	51.2
(II.4)	Iでお答えいただいた期間中（短縮授業・分散登校の期間を含む）、家庭での学習として、都道府県や市町村教育委員会が作成した「問題集」・「復習ノート」などの教材を活用した学習（教育委員会のHPで配信されている場合を含む）を行っていましたか	広島県	0.2	3.3	37.4	1.1	57.0
		全国	6.5	12.7	26.3	2.8	51.2
(II.5)	Iでお答えいただいた期間中（短縮授業・分散登校の期間を含む）、家庭での学習として、児童の自由研究や自主学習ノートなどによる学習を行っていましたか	広島県	14.9	20.7	5.8	0.7	57.0
		全国	14.8	25.5	6.6	1.4	51.2
(II.6)	Iでお答えいただいた期間中（短縮授業・分散登校の期間を含む）、家庭での学習として、テレビ放送を活用した学習を行っていましたか	広島県	4.2	10.2	26.5	1.1	57.0
		全国	3.7	11.1	30.9	2.8	51.2
(II.7)	Iでお答えいただいた期間中（短縮授業・分散登校の期間を含む）、家庭での学習として、学校が作成した学習動画等を活用した学習を行っていましたか	広島県	1.1	7.6	32.7	0.7	57.0
		全国	1.6	6.7	38.7	1.4	51.2
(II.8)	Iでお答えいただいた期間中（短縮授業・分散登校の期間を含む）、家庭での学習として、都道府県や市町村教育委員会が作成した学習動画等を活用した学習を行っていましたか	広島県	0.0	2.7	38.3	1.1	57.0
		全国	3.0	8.0	34.5	2.8	51.2
(II.9)	Iでお答えいただいた期間中（短縮授業・分散登校の期間を含む）、家庭での学習として、公的機関や民間の音声・動画コンテンツなどを活用した学習（(II.7)及び(II.8)を除く）を行っていましたか	広島県	3.8	9.6	27.2	1.6	57.0
		全国	3.7	13.4	28.0	3.3	51.2
(II.10)	Iでお答えいただいた期間中（短縮授業・分散登校の期間を含む）、家庭での学習として、同時双方向型オンライン指導を通じた学習を行っていましたか	広島県	11.1	8.0	22.5	0.4	57.0
		全国	15.1	10.4	22.3	0.6	51.2
(II.11)	Iでお答えいただいた期間中（短縮授業・分散登校の期間を含む）、家庭での学習として、同時双方向型オンラインによる学級活動（ホームルームなど）を行っていましたか	広島県	10.9	6.2	24.3	0.4	57.0
		全国	17.7	10.1	20.1	0.5	51.2
(II.12)	Iでお答えいただいた期間中（短縮授業・分散登校の期間を含む）、家庭での学習として、ファイル共有機能等を活用した児童による共同編集を行っていましたか	広島県	1.8	10.7	28.5	0.9	57.0
		全国	3.3	13.2	30.4	1.5	51.2
(II.13)	Iでお答えいただいた期間中（短縮授業・分散登校の期間を含む）、家庭での学習として、上記以外の民間のデジタル教材を活用した学習を行っていましたか	広島県	7.1	6.9	25.8	2.2	57.0
		全国	5.6	9.7	29.8	3.3	51.2

(III.1)	調査対象学年の児童に対して、前年度に、運動会・競技会・球技会をどのように実施しましたか	広島県	1.1	96.0	2.7	0.0
		全国	0.6	97.7	1.1	0.1
(III.2)	調査対象学年の児童に対して、前年度に、音楽会・合唱コンクールをどのように実施しましたか	広島県	0.7	21.8	26.3	51.0
		全国	0.2	24.8	28.8	45.4
(III.3)	調査対象学年の児童に対して、前年度に、学芸会・文化祭をどのように実施しましたか	広島県	0.7	47.0	17.8	34.1
		全国	0.9	45.3	15.7	37.4
(III.4)	調査対象学年の児童に対して、前年度に、遠足をどのように実施しましたか	広島県	12.7	42.1	30.1	14.9
		全国	8.4	59.0	12.9	19.1
(III.5)	調査対象学年の児童に対して、前年度に、芸術鑑賞会をどのように実施しましたか	広島県	4.5	26.9	41.6	26.7
		全国	3.9	38.8	34.0	22.7
(III.6)	調査対象学年の児童に対して、前年度に、職場見学をどのように実施しましたか	広島県	2.2	13.1	17.1	67.0
		全国	1.6	16.9	12.4	68.4
(III.7)	調査対象学年の児童に対して、前年度に、集団宿泊活動（修学旅行も含む）をどのように実施しましたか	広島県	5.3	91.1	2.4	0.9
		全国	6.5	83.9	7.8	1.4
(III.8)	調査対象学年の児童に対して、前年度に、授業参観・学校公開をどのように実施しましたか	広島県	1.3	91.8	6.5	0.2
		全国	1.6	90.0	7.9	0.1

令和4年度全国学力・学習状況調査
中学校学校質問紙回答状況一覧

学校規模・教員数等

※「その他」、「無回答」は除く (単位: %)

質問番号	質問事項	選択肢										
		1	2	3	4	5	6	7	8	9	10	
(1)	調査対象日現在の学校の全学年の生徒数	49人以下	50人以上、99人以下	100人以上、249人以下	250人以上、499人以下	500人以上、799人以下	800人以上					
		広島県	16.3	13.4	21.8	31.8	15.5	1.3				
		全国	12.4	8.8	22.8	35.4	17.7	2.9				
(2)	調査対象日現在の第3学年の生徒数 (特別支援学級の生徒数は除く)	10人以下	11人以上、20人以下	21人以上、30人以下	31人以上、40人以下	41人以上、80人以下	81人以上、120人以下	121人以上、160人以下	161人以上、200人以下	201人以上		
		広島県	8.4	13.4	7.5	4.6	18.4	16.7	13.4	6.7	10.9	
		全国	8.9	6.1	5.1	5.4	18.0	18.1	16.5	10.9	11.0	
(3)	調査対象日現在の学校の全学年の学級数 (特別支援学級は除く)	2学級以下	3学級以上、5学級以下	6学級以上、8学級以下	9学級以上、11学級以下	12学級以上、14学級以下	15学級以上、17学級以下	18学級以上、20学級以下	21学級以上、23学級以下	24学級以上	複式学級	
		広島県	0.4	34.3	20.5	17.2	10.9	6.3	6.7	3.3	0.4	0.0
		全国	2.3	23.4	18.5	18.4	15.7	10.3	5.8	3.1	2.0	0.4
(4)	調査対象日現在の第3学年の学級数 (特別支援学級は除く)	1学級	2学級	3学級	4学級	5学級	6学級	7学級	8学級以上	複式学級		
		広島県	32.6	19.7	15.9	13.8	7.1	7.1	2.9	0.8	0.0	
		全国	22.7	17.9	17.6	17.1	11.4	6.9	3.5	2.8	0.1	
(5)	調査対象日現在の学校の全教員数 (副校長・教頭・主幹教諭・指導教諭・教諭・助教諭・養護教諭・養護助教諭・栄養教諭・講師 (常勤) 等)	4人以下	5人以上、9人以下	10人以上、14人以下	15人以上、19人以下	20人以上、24人以下	25人以上、29人以下	30人以上、34人以下	35人以上、39人以下	40人以上		
		広島県	0.0	1.7	30.1	20.9	14.6	12.1	4.6	6.7	9.2	
		全国	0.3	5.0	17.2	14.8	16.1	16.0	11.3	7.7	11.6	
(6)	調査対象学年の生徒のうち、就学援助を受けている生徒の割合	在籍していない	5%未満	5%以上、10%未満	10%以上、15%未満	15%以上、20%未満	20%以上、25%未満	25%以上、30%未満	30%以上、50%未満	50%以上		
		広島県	4.2	3.3	7.5	21.3	17.2	15.9	10.5	15.5	4.2	
		全国	6.2	9.1	20.7	22.8	16.0	10.2	6.2	6.7	2.0	

生徒指導等

質問番号	質問事項	選択肢						
		肯定的回答			否定的回答			
(7)	調査対象学年の生徒は、授業中の私語が少なく、落ち着いていると思いますか	1. そう思う	2. どちらかといえば、そう思う	合計	3. どちらかといえば、そう思わない	4. そう思わない	合計	
		広島県	54.0	31.8	85.8	10.5	3.8	14.3
		全国	65.1	30.5	95.6	3.7	0.6	4.3
(8)	調査対象学年の生徒に対して、前年度までに、将来就きたい仕事や夢について考えさせる指導をしましたか	1. よく行った	2. どちらかといえば、行った	合計	3. あまり行わなかった	4. 全く行わなかった	合計	
		広島県	58.6	40.6	99.2	0.8	0.0	0.8
		全国	50.9	47.6	98.5	1.4	0.0	1.4
(9)	調査対象学年の生徒に対して、前年度までに、学級全員で取り組んだり挑戦したりする課題やテーマを与えましたか	1. よく行った	2. どちらかといえば、行った	合計	3. あまり行わなかった	4. 全く行わなかった	合計	
		広島県	46.9	43.9	90.8	9.2	0.0	9.2
		全国	43.5	50.8	94.3	5.4	0.1	5.5
(10)	調査対象学年の生徒に対して、前年度までに、学校生活の中で、生徒一人一人のよい点や可能性を見つけ評価する (褒めるなど) 取組を行いましたか	1. よく行った	2. どちらかといえば、行った	合計	3. あまり行わなかった	4. 全く行わなかった	合計	
		広島県	58.6	39.7	98.3	1.3	0.0	1.3
		全国	55.2	42.9	98.1	1.8	0.0	1.8

学校運営に関する状況/教職員の資質向上に関する状況

質問番号	質問事項	選択肢						
		肯定的回答			否定的回答			
(11)	スクールカウンセラーやスクールソーシャルワーカーによる教育相談に関して、生徒が相談したい時に相談できる体制となっていますか	1. そう思う	2. どちらかといえば、そう思う	合計	3. どちらかといえば、そう思わない	4. そう思わない	合計	
		広島県	70.7	25.5	96.2	2.1	1.7	3.8
		全国	64.7	30.2	94.9	4.0	1.0	5.0
(12)	前年度に、教員が授業で問題を抱えている場合、率先してそのことについて話し合うことを行いましたか	週1回程度、または、それ以上行った	月に数回程度行った	学期に数回程度行った	年に数回程度行った	行わなかった	特に問題を抱えていなかった	
		広島県	23.0	37.2	28.9	8.4	0.4	2.1
		全国	23.2	32.5	25.7	11.2	0.3	7.0
(13)	前年度に、教員が学級の問題を抱えている場合、ともに問題解決に当たることを行いましたか	週1回程度、または、それ以上行った	月に数回程度行った	学期に数回程度行った	年に数回程度行った	行わなかった	特に問題を抱えていなかった	
		広島県	38.5	35.6	20.5	4.2	0.0	1.3
		全国	36.5	32.6	18.3	8.2	0.1	4.2
(14)	ICTを活用した校務の効率化 (事務の軽減) に取り組んでいますか	1. よく取り組んでいる	2. どちらかといえば、取り組んでいる	合計	3. あまり取り組んでいない	4. 全く取り組んでいない	合計	
		広島県	31.8	58.6	90.4	9.2	0.4	9.6
		全国	37.8	56.5	94.3	5.5	0.0	5.5
(15-1)	ICTを活用した校務の効率化を通じて、生徒の出欠・遅刻に関する事務は軽減しましたか	十分軽減した	どちらかといえば、軽減した	あまり軽減していない	軽減していない	当該業務を行うに当たり、ICTを活用していない		
		広島県	6.7	35.1	27.6	7.5	23.0	
		全国	17.3	42.6	22.1	5.5	12.3	
(15-2)	ICTを活用した校務の効率化を通じて、家庭への調査等に関する事務 (個人面談等の日程調整や学校評価アンケートなど) は軽減しましたか	十分軽減した	どちらかといえば、軽減した	あまり軽減していない	軽減していない	当該業務を行うに当たり、ICTを活用していない		
		広島県	15.1	38.1	23.0	5.9	18.0	
		全国	18.1	43.9	22.0	4.0	12.0	
(15-3)	ICTを活用した校務の効率化を通じて、学校からのお知らせ (学校通信等) は軽減しましたか	十分軽減した	どちらかといえば、軽減した	あまり軽減していない	軽減していない	当該業務を行うに当たり、ICTを活用していない		
		広島県	12.1	41.0	24.3	8.4	14.2	
		全国	12.1	40.7	31.3	6.0	9.8	
(15-4)	ICTを活用した校務の効率化を通じて、教職員会議等に関する事務は軽減しましたか	十分軽減した	どちらかといえば、軽減した	あまり軽減していない	軽減していない	当該業務を行うに当たり、ICTを活用していない		
		広島県	12.6	41.8	30.1	5.9	9.6	
		全国	19.3	48.4	22.6	3.3	6.3	
(15-5)	ICTを活用した校務の効率化を通じて、教職員の書類作成等その他の事務は軽減しましたか	十分軽減した	どちらかといえば、軽減した	あまり軽減していない	軽減していない	当該業務を行うに当たり、ICTを活用していない		
		広島県	7.5	52.7	32.6	3.8	3.3	
		全国	11.7	57.8	25.3	3.9	1.3	

令和4年度全国学力・学習状況調査
中学校学校質問紙回答状況一覧

質問番号	質問事項		選択肢					
			1.よくしている	2.どちらかといえば、している	合計	3.あまりしていない	4.全くしていない	合計
(16)	指導計画の作成に当たっては、各教科等の教育内容を相互の関係で捉え、学校の教育目標を踏まえた横断的な視点で、その目標の達成に必要な教育の内容を組織的に配列していますか	広島県	27.2	69.5	96.7	3.3	0.0	3.3
		全国	25.9	65.4	91.3	8.6	0.1	8.7
(17)	生徒の姿や地域の現状等に関する調査や各種データなどに基づき、教育課程を編成し、実施し、評価して改善を図る一連のPDCAサイクルを確立していますか	広島県	21.3	71.1	92.4	7.5	0.0	7.5
		全国	28.8	64.5	93.3	6.6	0.1	6.7
(18)	指導計画の作成に当たっては、教育内容と、教育活動に必要な人的・物的資源等を、地域等の外部の資源を含めて活用しながら効果的に組み合わせていますか	広島県	20.1	64.9	85.0	14.6	0.4	15.0
		全国	22.9	59.4	82.3	17.4	0.3	17.7
(19)	授業研究や事例研究等、実践的な研修を行っていますか	広島県	44.8	50.2	95.0	5.0	0.0	5.0
		全国	40.0	52.7	92.7	7.2	0.0	7.2
(20)	生徒自ら学級やグループで課題を設定し、その解決に向けて話し合い、まとめ、表現するなどの学習活動を学ぶ校内研修を行っていますか	広島県	24.3	56.1	80.4	18.8	0.8	19.6
		全国	23.1	55.5	78.6	20.5	0.8	21.3
(21)	個々の教員が自らの専門性を高めるため、校外の各教科等の教育に関する研究会等に定期的・継続的に参加していますか（オンラインでの参加を含む）	広島県	24.3	50.6	74.9	24.7	0.4	25.1
		全国	16.6	56.4	73.0	26.7	0.3	27.0
(22)	校内研修の計画立案、その他の研修に関する業務を行う校務分掌を、誰が担っていますか（管理職を除く）	広島県	81.6	14.6	3.3	0.4		
		全国	88.0	6.7	4.5	0.8		

主として校内研修に関する業務を行う校務分掌の担当教員

研究活動に関する業務を行う校務分掌の担当教員

教務主任や主幹教諭
選択肢2や選択肢3の教員以外

主体的・対話的で深い学びの視点からの授業改善に関する取組状況

質問番号	質問事項		選択肢					
			肯定的回答			否定的回答		
			1.そう思う	2.どちらかといえば、そう思う	合計	3.どちらかといえば、そう思わない	4.そう思わない	合計
(23)	調査対象学年の生徒は、授業では、課題の解決に向けて、自分で考え、自分から取り組むことができていると思いますか	広島県	15.5	69.5	85.0	14.6	0.4	15.0
		全国	19.2	68.7	87.9	11.9	0.1	12.0
(24)	調査対象学年の生徒は、授業において、自らの考えがうまく伝わるよう、資料や文章、話の組立てなどを工夫して、発言や発表を行うことができていると思いますか	広島県	11.7	67.8	79.5	19.7	0.8	20.5
		全国	14.8	65.9	80.7	19.1	0.2	19.3
(25)	調査対象学年の生徒は、学級やグループでの話し合いなどの活動で、自分の考えを相手にしっかりと伝えることができていると思いますか	広島県	19.2	68.2	87.4	11.7	0.8	12.5
		全国	20.6	66.7	87.3	12.6	0.1	12.7
(26)	調査対象学年の生徒は、学級やグループでの話し合いなどの活動で、自分の考えを深めたり、広げたりすることができていると思いますか	広島県	18.8	68.6	87.4	11.7	0.8	12.5
		全国	20.3	65.9	86.2	13.6	0.1	13.7
(27)	調査対象学年の生徒は、学級やグループでの話し合いなどの活動で、相手の考えを最後まで聞くことができていると思いますか	広島県	43.5	50.2	93.7	5.4	0.8	6.2
		全国	42.3	53.7	96.0	3.9	0.1	4.0
(28)	調査対象学年の生徒に対して、前年度までに、授業において、生徒の様々な考えを引き出したり、思考を深めたりするような発問や指導をしましたか	広島県	31.8	64.9	96.7	3.3	0.0	3.3
		全国	31.4	65.7	97.1	2.8	0.0	2.8
(29)	調査対象学年の生徒に対して、前年度までに、授業において、生徒自ら学級やグループで課題を設定し、その解決に向けて話し合い、まとめ、表現するなどの学習活動を取り入れましたか	広島県	31.0	56.5	87.5	11.7	0.8	12.5
		全国	27.8	59.2	87.0	12.8	0.2	13.0
(30)	調査対象学年の生徒に対して、前年度までに、習得・活用及び探究の学習過程を見通した指導方法の改善及び工夫をしましたか	広島県	25.9	59.4	85.3	14.6	0.0	14.6
		全国	20.7	67.5	88.2	11.7	0.0	11.7
(31)	調査対象学年の生徒に対して、前年度までに、各教科等で身に付けたことを、様々な課題の解決に生かすことができるような機会を設けましたか	広島県	18.8	61.5	80.3	19.2	0.4	19.6
		全国	13.4	63.2	76.6	23.1	0.2	23.3
(32)	調査対象学年の生徒に対して、前年度までに、教科等の指導に当たって、地域や社会で起こっている問題や出来事を学習の題材として取り扱いましたか	広島県	26.8	55.6	82.4	17.6	0.0	17.6
		全国	17.7	62.7	80.4	19.3	0.3	19.6

総合的な学習の時間、学級活動、特別の教科道徳の指導方法

質問番号	質問事項		選択肢					
			肯定的回答			否定的回答		
			1.よくしている	2.どちらかといえば、している	合計	3.あまりしていない	4.全くしていない	合計
(33)	調査対象学年の生徒に対して、総合的な学習の時間において、課題の設定からまとめ・表現に至る探究の過程を意識した指導をしていますか	広島県	48.1	45.6	93.7	6.3	0.0	6.3
		全国	35.4	54.2	89.6	10.2	0.1	10.3
(34)	調査対象学年の生徒に対して、学級生活をよりよくするために、学級活動で話し合い、互いの意見のよさを生かして解決方法等を合意形成できるような指導を行っていますか	広島県	32.6	57.3	89.9	10.0	0.0	10.0
		全国	35.6	57.7	93.3	6.6	0.1	6.7
(35)	調査対象学年の生徒に対して、学級活動の授業を通して、今、努力すべきことを学級での話し合いを生かして、一人一人の生徒が意思決定できるような指導を行っていますか	広島県	31.4	56.1	87.5	12.1	0.4	12.5
		全国	30.6	61.1	91.7	8.2	0.1	8.3
(36)	調査対象学年の生徒に対して、特別の教科 道徳において、生徒自らが自分自身の問題として捉え、考え、話し合うような指導の工夫をしていますか	広島県	42.7	52.3	95.0	4.6	0.4	5.0
		全国	46.1	51.6	97.7	2.3	0.0	2.3

学習評価

質問番号	質問事項		選択肢					
			肯定的回答			否定的回答		
			1.よく行った	2.どちらかといえば、行った	合計	3.あまり行わなかった	4.全く行わなかった	合計
(37)	調査対象学年の生徒に対して、前年度までに、生徒のよい点や改善点を積極的に評価し、学習したことの意味や価値を実感できるようにしましたか	広島県	34.3	63.2	97.5	2.5	0.0	2.5
		全国	35.8	60.8	96.6	3.3	0.0	3.3
(38)	調査対象学年の生徒に対して、前年度までに、創意工夫の中で学習評価の妥当性や信頼性が高められるよう、評価標準や評価方法の教員間での明確化・共有化や、学年会や教科等部会等の校内組織の活用等、組織的かつ計画的な取組をしましたか	広島県	29.7	57.3	87.0	13.0	0.0	13.0
		全国	34.4	57.2	91.6	8.3	0.0	8.3

令和4年度全国学力・学習状況調査
中学校学校質問紙回答状況一覧

国語科の指導方法

質問番号	質問事項	選択肢						
		肯定的回答			否定的回答			
		1.よく行った	2.どちらかといえば、行った	合計	3.あまり行わなかった	4.全く行わなかった	合計	
(39)	調査対象学年の生徒に対する国語の指導として、前年度までに、言葉の特徴や使い方についての知識を理解したり使ったりする授業を行いましたか	広島県	37.2	60.3	97.5	2.5	0.0	2.5
		全国	41.5	56.0	97.5	2.4	0.0	2.4
(40)	調査対象学年の生徒に対する国語の指導として、前年度までに、目的に応じて自分の考えを話したり必要に応じて質問したりする授業を行いましたか	広島県	37.2	53.6	90.8	9.2	0.0	9.2
		全国	37.7	55.7	93.4	6.5	0.0	6.5
(41)	調査対象学年の生徒に対する国語の指導として、前年度までに、目的に応じて自分の考えが伝わるように根拠を明確にして書いたり、表現を工夫して書いたりする授業を行いましたか	広島県	53.6	43.9	97.5	2.1	0.0	2.1
		全国	44.7	51.4	96.1	3.8	0.0	3.8
(42)	調査対象学年の生徒に対する国語の指導として、前年度までに、目的に応じて文章を読み、内容を解釈して自分の考えを広げたり深めたりする授業を行いましたか	広島県	44.4	51.9	96.3	3.8	0.0	3.8
		全国	41.6	54.2	95.8	4.0	0.1	4.1

数学科の指導方法

質問番号	質問事項	選択肢					
		年間の授業のうち、おおよそ3/4以上で行った	年間の授業のうち、おおよそ1/2以上、3/4未満で行った	年間の授業のうち、おおよそ1/4以上、1/2未満で行った	年間の授業のうち、おおよそ1/4未満で行った	行わなかった	
		(43)	調査対象学年の生徒に対する数学の指導として、前年度に、数学の授業における少人数による指導を行いましたか	広島県	10.5	0.0	0.4
全国	21.8			4.4	5.1	6.1	62.5
(44)	調査対象学年の生徒に対する数学の指導として、前年度に、数学の授業における習熟度に応じた指導を行いましたか	広島県	5.9	1.7	0.0	0.8	91.6
		全国	16.2	4.3	5.6	7.4	66.3
(45)	調査対象学年の生徒に対する数学の指導として、前年度に、数学の授業におけるティーム・ティーティングによる指導を行いましたか	広島県	6.3	2.1	4.6	6.3	80.8
		全国	19.4	9.6	11.7	13.6	45.7

質問番号	質問事項	選択肢						
		肯定的回答			否定的回答			
		1.よく行った	2.どちらかといえば、行った	合計	3.あまり行わなかった	4.全く行わなかった	合計	
(46)	調査対象学年の生徒に対する数学の指導として、前年度までに、実生活における事象との関連を図った授業を行いましたか	広島県	16.7	67.8	84.5	15.5	0.0	15.5
		全国	17.5	65.3	82.8	16.9	0.2	17.1
(47)	調査対象学年の生徒に対する数学の指導として、前年度までに、観察や操作、実験等の活動を通して、数量や図形等の性質を見いだす活動を行いましたか	広島県	15.9	66.1	82.0	17.2	0.8	18.0
		全国	17.8	60.9	78.7	20.7	0.5	21.2
(48)	調査対象学年の生徒に対する数学の指導として、前年度までに、公式やきまりなどを指導するとき、生徒がその根拠を理解できるように工夫していましたか	広島県	44.8	50.6	95.4	4.6	0.0	4.6
		全国	42.7	54.3	97.0	2.9	0.0	2.9

理科の指導方法

質問番号	質問事項	選択肢						
		肯定的回答			否定的回答			
		1.よく行った	2.どちらかといえば、行った	合計	3.あまり行わなかった	4.全く行わなかった	合計	
(49)	調査対象学年の生徒に対する理科の指導として、前年度までに、自然の事象・現象から問題を見いだすことができる指導を行いましたか	広島県	26.8	67.4	94.2	5.9	0.0	5.9
		全国	30.6	63.8	94.4	5.4	0.1	5.5
(50)	調査対象学年の生徒に対する理科の指導として、前年度までに、実生活における事象との関連を図った授業を行いましたか	広島県	44.4	53.6	98.0	2.1	0.0	2.1
		全国	42.1	54.7	96.8	3.0	0.0	3.0
(51)	調査対象学年の生徒に対する理科の指導として、前年度までに、自ら考えた仮説をもとに、観察、実験の計画を立てることができるような指導を行いましたか	広島県	18.4	54.0	72.4	26.8	0.8	27.6
		全国	24.4	54.8	79.2	20.3	0.4	20.7
(52)	調査対象学年の生徒に対する理科の指導として、前年度までに、観察や実験の結果を分析し解釈する指導を行いましたか	広島県	40.6	50.6	91.2	8.4	0.4	8.8
		全国	42.9	51.7	94.6	5.1	0.1	5.2

質問番号	質問事項	選択肢				
		週1回以上	月1回以上	学期に1回以上	ほとんど、または、全く行わなかった	
(53)	調査対象学年の生徒に対する理科の指導として、前年度に、生徒が観察や実験をする授業を1クラス当たりの程度行いましたか	広島県	33.9	53.1	10.5	2.5
		全国	46.5	44.7	7.5	1.3

ICTを活用した学習状況

質問番号	質問事項	選択肢					
		ほぼ毎日	週3回以上	週1回以上	月1回以上	月1回未満	
(54)	前年度に、教員が大型提示装置等（プロジェクター、電子黒板等）のICT機器を活用した授業を1クラス当たりの程度行いましたか	広島県	74.5	17.6	7.1	0.8	0.0
		全国	68.4	19.3	8.2	2.4	1.7

質問番号	質問事項	選択肢						
		肯定的回答			否定的回答			
		1.ある	2.どちらかといえば、ある	合計	3.どちらかといえば、ない	4.ない	合計	
(55)	教員がコンピュータなどのICT機器の使い方を学ぶために必要な研修機会がありますか	広島県	49.8	40.6	90.4	9.2	0.4	9.6
		全国	50.3	40.5	90.8	8.8	0.3	9.1
(56)	コンピュータなどのICT機器の活用に関して、学校に十分な知識をもった専門スタッフ（教員は除く）がいるなど技術的にサポートできる体制がありますか	広島県	21.8	25.5	47.3	16.3	36.4	52.7
		全国	35.9	33.4	69.3	15.3	15.3	30.6

質問番号	質問事項	選択肢					
		ほぼ毎日	週3回以上	週1回以上	月1回以上	月1回未満	
(57)	調査対象学年の生徒に対して、前年度までに、一人一人に配備されたPC・タブレットなどのICT機器を、授業でどの程度活用しましたか	広島県	49.8	23.4	18.0	7.5	1.3
		全国	55.5	25.7	14.4	3.8	0.5
(58)	調査対象学年の生徒が自分で調べる場面（ウェブブラウザによるインターネット検索等）では、生徒一人一人に配備されたPC・タブレットなどのICT機器をどの程度使用させていますか	広島県	23.0	27.6	32.2	15.5	1.7
		全国	22.6	33.6	31.4	10.9	1.4
(59)	調査対象学年の生徒が自分の考えをまとめ、発表・表現する場面では、生徒一人一人に配備されたPC・タブレットなどのICT機器をどの程度使用させていますか	広島県	11.3	18.8	35.1	27.6	7.1
		全国	14.6	27.1	32.1	20.8	5.4
(60)	教職員と調査対象学年の生徒がやりとりする場面では、生徒一人一人に配備されたPC・タブレットなどのICT機器をどの程度使用させていますか	広島県	17.6	13.8	24.7	20.1	23.8
		全国	21.9	22.2	26.7	17.2	12.1
(61)	調査対象学年の生徒同士がやりとりする場面では、生徒一人一人に配備されたPC・タブレットなどのICT機器をどの程度使用させていますか	広島県	8.4	13.0	20.9	21.3	36.4
		全国	10.2	17.6	27.6	20.3	24.2

令和4年度全国学力・学習状況調査
中学校学校質問紙回答状況一覧

質問番号	質問事項	選択肢						
		週1回以上	月1回以上	3ヶ月に1回以上	6ヶ月に1回以上	年1回以上	実施しなかった	
(62)	前年度に、生徒一人一人に配備されたPC・タブレットなどのICT機器を使って、生徒が学校外の施設（他の学校や社会教育施設、民間企業等）にいる人々とやりとりする取組をどの程度実施しましたか	広島県	0.8	1.7	10.9	10.0	26.8	49.8
		全国	0.7	2.9	8.7	9.2	22.3	56.1
		肯定的回答			否定的回答			
		1.よく活用している	2.どちらかといえば、活用している	合計	3.あまり活用していない	4.全く活用していない	合計	
(63)	教職員と家庭との間で連絡を取り合う場面で、コンピュータなどのICT機器をどの程度活用していますか	広島県	18.4	31.8	50.2	33.9	15.9	49.8
		全国	17.9	31.5	49.4	35.9	14.7	50.6
(64)	生徒一人一人に配備されたPC・タブレットなどの端末を、どの程度家庭で利用できるようにしていますか	広島県	21.8	13.8	29.7	9.6	1.7	23.4
		全国	17.0	14.6	30.2	13.2	3.8	21.1
		ほぼ毎日	週3回以上	週1回以上	月1回以上	月1回未満		
(65-1)	生徒一人一人に配備されたPC・タブレットなどのICT機器について、家庭におけるオンラインを活用した学習にどの程度活用していますか	広島県	7.5	8.4	10.9	13.0	60.3	
		全国	8.1	6.0	11.2	14.6	60.0	
(65-2)	生徒一人一人に配備されたPC・タブレットなどのICT機器について、生徒のスタディ・ログを活用した学習状況等の確認にどの程度活用していますか	広島県	3.3	5.0	9.6	15.9	66.1	
		全国	3.8	5.7	12.7	18.4	59.3	
(65-3)	生徒一人一人に配備されたPC・タブレットなどのICT機器について、生徒の特性・学習進度等に応じた指導にどの程度活用していますか	広島県	5.0	6.7	20.5	18.8	49.0	
		全国	6.6	9.0	19.7	22.4	42.2	
(65-4)	生徒一人一人に配備されたPC・タブレットなどのICT機器について、不登校生徒に対する学習活動等の支援にどの程度活用していますか	広島県	10.9	6.3	13.4	19.7	48.1	
		全国	15.4	9.3	17.2	17.5	40.4	
(65-5)	生徒一人一人に配備されたPC・タブレットなどのICT機器について、特別な支援を要する生徒に対する学習活動等の支援にどの程度活用していますか	広島県	13.8	7.5	18.4	17.2	42.7	
		全国	15.7	11.8	19.0	15.9	37.4	

特別支援教育

質問番号	質問事項	選択肢						
		肯定的回答			否定的回答			
		1.よく行った	2.どちらかといえば、行った	合計	3.あまり行わなかった	4.全く行わなかった	合計	
(66)	学校の教員は、特別支援教育について理解し、前年度までに、調査対象学年の生徒に対する授業の中で、生徒の特性に応じた指導上の工夫（板書や説明の仕方、教材の工夫等）を行いましたか	広島県	41.8	53.1	94.9	3.8	1.3	5.1
		全国	43.0	49.8	92.8	5.9	1.2	7.1

小学校教育と中学校教育の連携

質問番号	質問事項	選択肢						
		肯定的回答			否定的回答			
		1.よく行った	2.どちらかといえば、行った	合計	3.あまり行わなかった	4.全く行わなかった	合計	
(67)	前年度までに、近隣等の小学校と、教科の教育課程の接続や、教科に関する共通の目標設定等、教育課程に関する共通の取組を行いましたか	広島県	31.0	44.8	75.8	19.7	4.6	24.3
		全国	22.2	38.9	61.1	29.0	9.8	38.8
(68)	前年度までに、近隣等の小学校と、授業研究を行うなど、合同で研修を行いましたか	広島県	47.7	38.1	85.8	7.5	6.7	14.2
		全国	22.5	35.5	58.0	24.6	17.3	41.9
(69)	令和3年度の全国学力・学習状況調査の分析結果について、近隣等の小学校と成果や課題を共有しましたか	広島県	23.8	37.2	61.0	26.4	12.6	39.0
		全国	15.1	32.5	47.6	33.0	19.3	52.3

家庭や地域との連携等

質問番号	質問事項	選択肢						
		実施しなかった	1日～2日	3日	4日	5日以上（連続して実施）	5日以上（分散して実施）	
(70)	調査対象学年の生徒に対して、前年度に、職場体験活動を何日程度行いましたか	広島県	88.3	4.2	5.4	0.8	0.4	0.8
		全国	71.4	18.5	6.9	0.5	1.6	1.0
		肯定的回答			否定的回答			
		1.よくしている	2.どちらかといえば、している	合計	3.あまりしていない	4.全くしていない	合計	
(71)	教育課程の趣旨について、家庭や地域との共有を図る取組を行っていますか	広島県	16.7	59.0	75.7	22.6	1.7	24.3
		全国	18.6	61.1	79.7	19.3	0.9	20.2
		1.よく参加している	2.参加している	合計	3.あまり参加していない	4.全く参加していない	合計	
(72)	保護者や地域の人が学校の美化、登下校の見守り、学習・部活動支援、放課後支援、学校行事の運営等の活動に参加していますか	広島県	30.1	46.4	76.5	21.3	2.1	23.4
		全国	24.3	53.2	77.5	20.1	2.3	22.4
		1.よく行った	2.どちらかといえば、行った	合計	3.あまり行わなかった	4.全く行わなかった	合計	
(73)	地域学校協働本部やコミュニティ・スクールなどの仕組みを生かして、(72)の質問にあるような、保護者や地域の人のとの協働による活動を行いましたか	広島県	16.7	35.6	52.3	30.1	17.6	47.7
		全国	16.8	39.0	55.8	31.8	12.3	44.1
		1.そう思う	2.どちらかといえば、そう思う	合計	3.どちらかといえば、そう思わない	4.そう思わない	5.取組を行わなかった	
(74)	(72)の質問にあるような、保護者や地域の人のとの協働による取組は、学校の教育水準の向上に効果がありましたか	広島県	33.5	51.0	2.5	1.3	11.7	
		全国	29.8	56.7	5.2	0.9	7.3	

令和4年度全国学力・学習状況調査
中学校学校質問紙回答状況一覧

家庭学習

質問番号	質問事項	選択肢						
		肯定的回答			否定的回答			
		1.よく行った	2.どちらかといえば、行った	合計	3.あまり行わなかった	4.全く行わなかった	合計	
(7.5)	調査対象学年の生徒に対して、前年度までに、家庭学習の取組として、学校では、家庭での学習方法を具体例を挙げながら教えましたか	広島県	38.5	54.8	93.3	6.3	0.4	6.7
		全国	38.2	55.4	93.6	6.1	0.2	6.3
(7.6)	調査対象学年の生徒の保護者に対して、前年度までに、生徒の家庭学習を促すような働きかけを行いましたか	広島県	24.7	59.8	84.5	15.5	0.0	15.5
		全国	26.2	60.5	86.7	12.8	0.5	13.3
(7.7)	調査対象学年の生徒に対して、前年度までに、家庭学習の取組として、学校では、生徒が行った家庭学習の課題について、その後の教員の指導改善や生徒の学習改善に生かしましたか	広島県	24.7	61.9	86.6	13.4	0.0	13.4
		全国	25.3	61.6	86.9	12.8	0.2	13.0

全国学力・学習状況調査の結果等の活用

質問番号	質問事項	選択肢				
		1.よく行った	2.行った	3.ほとんど行わなかった	4.全く行わなかった	
(7.8)	令和3年度全国学力・学習状況調査の自校の結果について、調査対象学年・教科だけではなく、学校全体で教育活動を改善するために活用しましたか	広島県	19.2	71.1	9.6	
		全国	23.6	69.1	7.2	
(7.9)	全国学力・学習状況調査の結果を地方公共団体における独自の学力調査の結果と併せて分析し、具体的な教育指導の改善や指導計画等への反映を行っていますか	広島県	21.3	64.4	6.7	7.5
		全国	23.6	64.9	7.7	3.8
(8.0)	令和3年度全国学力・学習状況調査の自校の結果について、保護者や地域の人たちに対して公表や説明をどの程度行いましたか（学校のホームページや学校だよりなどへの掲載、保護者会等での説明を含む）	広島県	24.3	64.0	11.7	
		全国	19.9	60.7	19.4	

新型コロナウイルス感染症の影響

質問番号	質問事項	選択肢									
		10日未満	10日以上、20日未満	20日以上、30日未満	30日以上、40日未満	40日以上、50日未満	50日以上、60日未満	60日以上、70日未満	70日以上、80日未満	80日以上、90日未満	90日以上
(I_1)	令和3年度の新型コロナウイルス感染症の影響による、調査対象学年の生徒に対する、夏季等の長期休業期間の延長または臨時休業の日数（短縮授業・分散登校・学級単位の休業は含まない）	広島県	99.6	0.4	0.0	0.0	0.0	0.0	0.0	0.0	0.0
		全国	94.8	4.4	0.5	0.1	0.0	0.0	0.0	0.0	0.0
(I_2)	令和3年度の新型コロナウイルス感染症の影響による、調査対象学年の生徒に対する、短縮授業・分散登校の日数（学級単位の実施は含まない）	広島県	84.9	5.4	9.6	0.0	0.0	0.0	0.0	0.0	0.0
		全国	83.9	10.1	4.3	0.8	0.4	0.1	0.1	0.0	0.0
(II_1)	Iでお答えいただいた期間中（短縮授業・分散登校の期間を含む）、家庭での学習として、教科書による学習（デジタル教科書を含む）を行っていましたか	広島県	22.2	8.4	13.0	2.1	54.4				
		全国	26.0	7.6	13.5	2.2	50.6				
(II_2)	Iでお答えいただいた期間中（短縮授業・分散登校の期間を含む）、家庭での学習として、学校が作成したプリントなどによる学習（電子メールや学校のHPなどを活用して配信する場合を含む）を行っていましたか	広島県	23.0	9.6	11.7	1.3	54.4				
		全国	29.0	10.8	8.0	1.5	50.6				
(II_3)	Iでお答えいただいた期間中（短縮授業・分散登校の期間を含む）、家庭での学習として、教科書会社その他民間が作成したプリントなどによる学習（電子メールや学校のHPなどを活用して配信する場合を含む）を行っていましたか	広島県	16.3	8.8	18.0	2.5	54.4				
		全国	15.2	12.5	18.7	2.8	50.6				
(II_4)	Iでお答えいただいた期間中（短縮授業・分散登校の期間を含む）、家庭での学習として、都道府県や市町村教育委員会が作成した「問題集」、「復習ノート」などの教材を活用した学習（教育委員会のHPで配信されている場合を含む）を行っていましたか	広島県	1.7	2.5	39.7	1.7	54.4				
		全国	6.1	8.2	30.8	4.2	50.6				
(II_5)	Iでお答えいただいた期間中（短縮授業・分散登校の期間を含む）、家庭での学習として、生徒の自由研究や自主学習ノートなどによる学習を行っていましたか	広島県	16.7	14.6	10.9	3.3	54.4				
		全国	19.2	13.3	13.4	3.4	50.6				
(II_6)	Iでお答えいただいた期間中（短縮授業・分散登校の期間を含む）、家庭での学習として、テレビ放送を活用した学習を行っていましたか	広島県	0.8	5.9	35.6	3.3	54.4				
		全国	1.1	3.5	40.5	4.1	50.6				
(II_7)	Iでお答えいただいた期間中（短縮授業・分散登校の期間を含む）、家庭での学習として、学校が作成した学習動画等を活用した学習を行っていましたか	広島県	1.7	7.9	34.7	1.3	54.4				
		全国	2.7	8.0	36.4	2.2	50.6				
(II_8)	Iでお答えいただいた期間中（短縮授業・分散登校の期間を含む）、家庭での学習として、都道府県や市町村教育委員会が作成した学習動画等を活用した学習を行っていましたか	広島県	2.1	3.3	37.2	2.9	54.4				
		全国	2.9	5.7	36.0	4.6	50.6				
(II_9)	Iでお答えいただいた期間中（短縮授業・分散登校の期間を含む）、家庭での学習として、公的機関や民間の音声・動画コンテンツなどを活用した学習（(II_7)及び(II_8)を除く）を行っていましたか	広島県	1.7	9.2	30.1	4.6	54.4				
		全国	2.7	8.2	32.7	5.7	50.6				
(II_10)	Iでお答えいただいた期間中（短縮授業・分散登校の期間を含む）、家庭での学習として、同時双方向型オンライン指導を通じた学習を行っていましたか	広島県	15.5	7.5	22.2	0.4	54.4				
		全国	16.9	7.9	23.3	1.1	50.6				
(II_11)	Iでお答えいただいた期間中（短縮授業・分散登校の期間を含む）、家庭での学習として、同時双方向型オンラインによる学級活動（ホームルームなど）を行っていましたか	広島県	15.1	5.9	23.8	0.8	54.4				
		全国	21.7	6.7	19.9	0.9	50.6				
(II_12)	Iでお答えいただいた期間中（短縮授業・分散登校の期間を含む）、家庭での学習として、ファイル共有機能等を活用した生徒による共同編集を行っていましたか	広島県	5.9	11.7	26.8	1.3	54.4				
		全国	4.9	9.4	32.6	2.4	50.6				
(II_13)	Iでお答えいただいた期間中（短縮授業・分散登校の期間を含む）、家庭での学習として、上記以外の民間のデジタル教材を活用した学習を行っていましたか	広島県	5.9	7.5	27.2	5.0	54.4				
		全国	5.5	6.1	33.0	4.7	50.6				

質問番号	質問事項	広島県	全国	注
(III_1)	調査対象学年の生徒に対して、前年度に、体育祭・競技会・球技会をどのように実施しましたか	0.4	92.9	6.3
		全国	1.3	95.4
(III_2)	調査対象学年の生徒に対して、前年度に、音楽会・合唱コンクールをどのように実施しましたか	0.8	31.4	46.9
		全国	1.2	61.8
(III_3)	調査対象学年の生徒に対して、前年度に、学芸会・文化祭をどのように実施しましたか	2.9	77.0	14.2
		全国	1.3	68.5
(III_4)	調査対象学年の生徒に対して、前年度に、遠足をどのように実施しましたか	2.1	10.9	12.1
		全国	4.2	43.1
(III_5)	調査対象学年の生徒に対して、前年度に、芸術鑑賞会をどのように実施しましたか	2.5	13.4	13.8
		全国	3.4	22.7
(III_6)	調査対象学年の生徒に対して、前年度に、職業体験活動をどのように実施しましたか	3.3	13.8	73.2
		全国	6.0	30.7
(III_7)	調査対象学年の生徒に対して、前年度に、集団宿泊活動（修学旅行も含む）をどのように実施しましたか	5.0	66.1	26.4
		全国	3.3	62.2
(III_8)	調査対象学年の生徒に対して、前年度に、授業参観・学校公開をどのように実施しましたか	2.5	75.3	21.8
		全国	2.5	71.2