

令和5年度

広島県公立高等学校入学者選抜  
インターネット出願の手引

(志願者用)

広島県教育委員会  
広島市教育委員会  
呉市教育委員会  
尾道市教育委員会  
福山市教育委員会



## 目次

### 志願者の手続等

STEP 1	マイページ登録	1
STEP 2	出願情報の入力（「出願登録」）	3
STEP 3	志願変更後の入力（出願登録の取下げ後の「再登録」）	7
STEP 4	入学者選抜料の納付	8
STEP 5	受検票のダウンロード	10
STEP 6	選抜結果の確認	11
(その他)	二次選抜で広島みらい創生高等学校を併願する場合	12

### (参考) 出願の流れ

1	一次選抜，帰国生徒及び外国人生徒等の特別入学に関する選抜	13
2	連携型中高一貫教育に関する選抜	14
3	二次選抜	14
4	通信制の課程の選抜	15
5	令和5年度広島県公立高等学校入学者選抜日程（概要）	16

#### 【システムに関する操作方法等のお問合せ】

インターネット出願サポートセンター（ヘルプデスク）

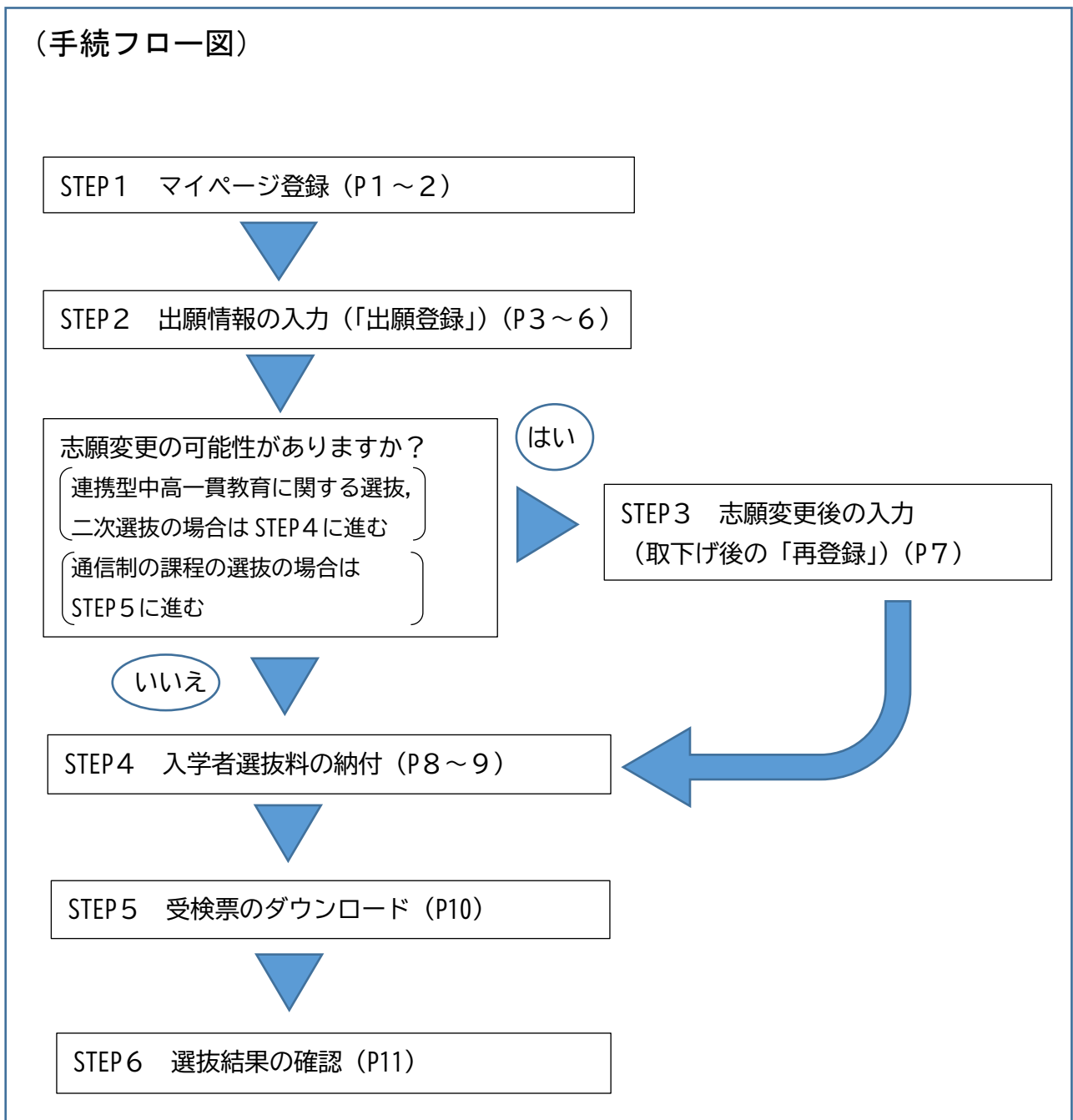
電話：0120-941-838（フリーダイヤル）

メール：[hiroshima-nyuushi@canon-electec.co.jp](mailto:hiroshima-nyuushi@canon-electec.co.jp)

受付時間：9:00 ～ 18:00（土日祝日，年末年始を除く）

対応言語：日本語のみ

令和5年度広島県公立高等学校入学者選抜から、出願手続はインターネット出願システムを用いて行います。この手引を参考に、出願に必要な手続を行ってください。



※ 中学校等，高等学校を含む全体の流れ及び各期間についてはP13～15に記載しています。

## STEP 1 マイページ登録

インターネット出願システムに入力及び登録された情報は、志願者及びその保護者の意思に基づいてなされたものとみなすこととなります。このため、志願者及びその保護者は、そのことをそれぞれ了承の上で手続を行ってください。

次の①から⑦の手順により、志願者本人の基礎情報をマイページに登録してください。

### ① インターネット出願システムの志願者サイトにアクセスします。

- パナーは広島県教育委員会のホームページにも掲載します。次のいずれかからアクセスしてください。

《志願者サイト URL》

<https://hiroshima-nyuushi.jp/webentryHS/login>

《広島県教育委員会 HP》

<https://www.pref.hiroshima.lg.jp/site/kyouiku/>

《QR コード》



### ② 右下にある「新規登録」を選択します。

マイページログイン

ユーザーID

認証コード

パスワード

パスワードを  方はこちら

認証コードを送信 ログイン **新規登録**

### ③ 画面が切り替わります。画面下部の「メールアドレス」の右側の欄に今回使用するメールアドレスを入力します。

- ・志願先高等学校から緊急連絡等が入る場合があります。メールアドレスは入学手続が終了するまで使用可能なものを使用してください。

### ④ 「利用規約を確認する」を選択し、表示された利用規約を確認の上、「私は利用規約を理解し、同意します」のチェックボックスにチェックを入れます。

- ・利用規約の確認をもって、志願者及びその保護者がそれぞれの意思に基づいて情報を入力したものとみなします。

### ⑤ 「テストメール送信」を選択します。

メールアドレス

利用規約を確認する

私は利用規約を理解し、同意します。

前に戻る **テストメール送信**

### ⑥ ⑤で入力したメールアドレス宛に届いた登録用 URL にアクセスします。

- ・URL の有効期限は 24 時間です。有効期限を超過した場合は再度①～⑤の手続を行ってください。
- ・メールが届かない場合、迷惑メールの設定がされている等の可能性があります。設定を変更の上、再度①～⑤の手続を行ってください。

### ⑦ マイページ情報を入力し、「登録する」を選択します。(入力項目の説明は 2 ページです。)

新規に登録をする

マイページ情報を入力してください。

あなたのメールアドレスは

(1) 氏名    
全角カナで入力してください。

カナ名    
全角カナで入力してください。

(2) 出身中学校等通称

出身中学校等

出身中学校等名

※ここで登録した中学校当に出身者として出席情報が送信されます。  
誤りがないことを確認の上登録してください。

(3) 卒業年度・卒業年月  年  月

(4) 籍(学校)   
※姓: A、1などの番号のみ入力してください。「姓」の入力は不要です。  
不明の場合は空欄でも構いません。

出席番号   
※高3半年の出席番号を入力してください。  
不明の場合は空欄でも構いません。

(5) ユーザーID   
ログイン時に使用するユーザーIDです。  
半角英数で8文字以上18文字以内で入力してください。  
すでに登録されているユーザーIDの場合、登録できません。

パスワード   パスワードを表示する

(6) パスワード(確認)   
半角英数で8文字以上18文字以内で入力してください。  
半角英数で入力してください。

確認のため、同じパスワードを再入力してください。

**登録する**

### ⑦ 「登録する」を選択

## STEP 1 マイページ登録

○ 各項目については、次のとおりです。

### (1) 氏名 カナ姓・カナ名

志願者氏名のふりがなを全角カタカナで入力します。外国籍等で住民票にふりがなの記載がない場合、日本語読みでのふりがなを入力してください。

### (2) 出身中学校等都道府県，出身中学校等地域，出身中学校等名

志願者が卒業又は在学している中学校等を選択してください。

卒業後5年を超える志願者等は※1を参照してください。

県外等の中学校等から出願する場合は※2を参照してください。

### (3) 卒業見込・卒業年月

プルダウンリストから選択します。

### (4) 組（学級），出席番号

中学校等が自校の生徒を検索する際に利用します。中学校等の指示に従い入力してください。不明な場合は空欄でも構いません。

### (5) ユーザーID

任意の半角英数字8文字以上16文字以内で入力してください。すでに登録されているユーザーIDの場合は登録できません。ログインの際に使用します。

### (6) パスワード

半角英数記号8文字以上16文字以内で入力してください。ログインの際に使用します。

※1 卒業後5年を超える志願者又は中学校卒業程度認定試験に合格した志願者については、実際に卒業した中学校等ではなく、次のとおり選択してください。

出身中学校等都道府県→その他  
出身中学校等地域→その他  
出身中学校等名→卒業後5年を超えるもの  
又は中学校卒業程度認定試験合格者

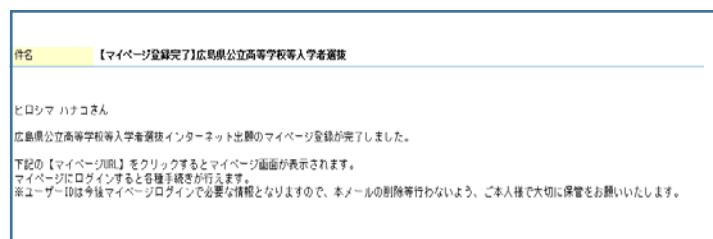
※2 県外等の中学校等から出願する場合は、広島県公立高等学校入学者選抜実施要項に定める「インターネット出願に係る県外等の中学校等登録申請書」（様式

第23号)を出身中学校を通して広島県教育委員会へ1月18日(水)(通信制の課程の選抜の場合は2月15日(水))までに電子メールで提出してください。

以上でマイページ登録が完了です。



登録したメールアドレスに登録完了のメールが届きます。



STEP 1 は以上で完了です。

続いてSTEP 2 出願情報の入力（「出願登録」）に進んでください。

- ・「ログインする」を選択するとそのままマイページログイン画面に進むことができます。
- ・入力内容に誤りがあった場合、ログイン後に修正が可能です。

## STEP 2 出願情報の入力（「出願登録」）

次の①から⑩の手順により、出願情報を入力してください。

- ① インターネット出願システムの志願者サイトにアクセスします。（STEP 1 ①と同じ手順です。）
- ② ユーザーID及びパスワード（STEP 1 ⑦で登録したもの）を入力します。
- ③ 「認証コードを送信」を選択します。
  - ・認証コード欄は空欄のままです。

マイページログイン

②ユーザーIDを入力  
(STEP1⑦で登録したもの)

ユーザーID example0005

※認証コード欄は空欄のまま

認証コード 認証コード

パスワード .....

②パスワードを入力  
(STEP 1 ⑦で登録したもの)

認証コードを送信

③「認証コードを送信」を選択

- ④ メールアドレス（STEP 1 ③で登録したもの）に認証コード（6桁の数字）が記載されたメールが届きます。その認証コードを、ログイン画面の「認証コード」欄に入力します。
  - ・認証コードの有効期限は15分です。有効期限を超過した場合は再度①～③の手順を行ってください。

- ⑤ 「ログイン」を選択します。

マイページログイン

④認証コードを入力

ユーザーID example0

認証コード 123456

パスワード .....

⑤「ログイン」を選択

認証コードを送信 ログイン 新規登録

- ⑥ ログインすると、次の画面が表示されます。画面中央部の「出願登録に進む」を選択します。出願登録期間初日の9時から選択できるようになります。

広島県公立高等学校等入学者選抜インターネット出願

ヒロシマハナコさんのマイページ

【ユーザーID】 HIROSHIMAHANAKO  
【メールアドレス】 hiroshima\_hanako@example.jp  
【出身中学校等】 ○○中学校  
【学年】  
【出席番号】

【受験票のダウンロードについて】  
受験票は、広島県立高等学校等の申請登録および受験番号取得後にダウンロードできるようになります。

出願履歴  
申込済みの記録はありません。

各種様式ダウンロード  
公立高等学校入学者選抜はこちら  
令和5年度広島県立高等学校等入学者選抜受験票様式  
県立特別支援学校（高等部）入学申請書はこちら  
令和5年度広島県立特別支援学校等入学者選抜受験票様式

⑥「出願登録に進む」を選択

出願登録に進む

- ⑦ 志願先高等学校等選択画面に移ります。各項目について、プルダウンリストから選択します。全ての必須項目を入力後、「次に進む」を選択します。（入力項目の説明は4ページです。）

(1) 選択の項目 (2) 一次選択 (3) 志願情報 (4) 志願先高等学校等 (5) 志願先高等学校等 (6) 【第1志願】 志願学科・コース名 (7) 【第2志願】 志願学科・コース名

【第3志願】 志願学科・コース名

開校地の市県

「開校地に選択します」

広島県立高等学校等を選択する場合は、開校地の市県が広島県内にある場合は、「開校地」にチェックを入れてください。ただし、広島県立以外の県立高等学校を選択する場合は、広島県立高等学校の受験料に追加のコース料を要する場合があります。県外からの出願学校により追加の広島県内（広島県内）に居住している場合は、二次選抜が免除される場合があります。二次選抜が免除される場合はチェックは不要です。なお、出願料に追加のコース料を要する場合は、開校地の市県が広島県内にある場合はチェックが必要で、広島県立以外の県立高等学校を選択する場合は、開校地の市県が広島県内にある場合は、「開校地」にチェックを入れてください。ただし、県外からの出願学校により追加の広島県内（広島県内）に居住している場合は、二次選抜が免除される場合はチェックは不要です。

前に戻る 次に進む

⑦「次に進む」を選択



## STEP 2 出願情報の入力（「出願登録」）

○ 各項目については、次のとおりです。

### (1) 選抜の種類

出願する選抜の種類を選択します。

選抜の種類	出願登録期間	正式名称
一次選抜	1/25～2/10 正午	一次選抜
二次選抜	3/14～3/16 正午	二次選抜
帰国生徒及び外国人生徒等選抜	1/25～2/10 正午	帰国生徒及び外国人生徒等の特別入学に関する選抜
連携型選抜	1/25～2/10 正午	連携型中高一貫教育に関する選抜
通信制の課程の選抜	2/22～3/24 正午	通信制の課程の選抜
特別支援学校高等部一次募集※	1/25～2/10 正午	特別支援学校高等部一次募集
特別支援学校高等部二次募集※	3/14～3/16 正午	特別支援学校高等部二次募集
広島市立特別支援学校高等部※	12/1～12/12 16時	広島市立特別支援学校高等部入学者選考

### (2) 志願課程

全日制課程、全日制課程（併設型）、全日制課程分校、定時制課程、フレキシブル課程、通信制課程、公立特別支援学校から選択します。

### (3) 志願先高等学校等地域

志願先高等学校等名の絞り込みに利用できます。（必須項目ではありません。）

### (4) 志願先高等学校等名

該当の学校名を選択します。

### (5) 【第1志望】志望学科・コース名

該当の学科・コースを選択します。

### (6) 【第2（3）志望】志望学科・コース名

併願が可能な学科・コースのみリストから選択することができます。併願を希望しない場合は選択しないでください。

※ 特別支援学校高等部に出願される方は、特別支援学校高等部用の手引により出願登録等を行ってください。

### (7) 調整枠の出願

・広島市立高等学校を志願する方で、保護者の住所が広島市外にある場合は、「調整措置によ

る出願」にチェックを入れてください。ただし、広島市立広島みらい創生高等学校に出願する場合、広島市立高等学校の普通科におけるコースへ出願する場合、県外等からの出願手続により住所を広島市内（沼田寮含む）に移すと確約している場合、二次選抜で出願する場合にはチェックは不要です。なお、普通科におけるコースと普通科普通を併願し、調整措置による出願となる場合にはチェックが必要です。

・福山市立福山高等学校を志願する方で、保護者の住所が広島県外にある場合は、「調整措置による出願」にチェックを入れてください。ただし、県外等からの出願手続により住所を広島県内に移すと確約している場合、二次選抜で出願する場合にはチェックは不要です。

### ⑧ 志願者情報の入力画面に移ります。

各項目について、入力またはプルダウンリストから選択します。全ての必須項目を入力後、「次に進む」を選択します。（入力項目の説明は5ページです。）

The screenshot shows a web form for entering applicant information. It includes fields for school type, school name, course selection, and personal details. A green callout box highlights the '次に進む' (Next) button at the bottom right of the form.



## STEP 2 出願情報の入力（「出願登録」）

○ 各項目については、次のとおりです。

- (1) 出身中学校等都道府県，出身中学校等地域，出身中学校等名
- (2) 卒業見込・卒業年月
- (3) 組（学級），出席番号

マイページ登録時に選択した情報が表示されます。誤りがある場合は「修正する」を選択すると修正できます。

### (4) 中学校卒業後の学歴

中学校卒業後の学歴がある場合は，その入学，卒業，退学等について全て記入してください。

### (5) 志願者氏名 姓（名）

住民票に基づいて記入してください。外字がある場合は入力できないので，常用漢字に置き換えて入力してください。（外字については合格後に対応します。）

ミドルネームがある場合，「志願者氏名 名」の欄にスペースで区切って入力してください。

### (6) 変換できない漢字の有無

氏名に外字がある場合は「あり」を，ない場合は「なし」を選択してください。

### (7) 常用漢字置換 姓（名）漢字

変換できない漢字の有無で「あり」を選択した場合のみ，志願者氏名で常用漢字に置き換えて入力した漢字を再度入力します。

※ 氏名に外字がある場合の入力例

氏名 憲島 花子（憲が外字）の場合

The screenshot shows a form with the following fields and annotations:

- 志願者 氏名 姓漢字 必須**: Input field containing "広島". A callout box points to this field with the text "常用漢字に置き換えて入力".
- 志願者 氏名 名漢字 必須**: Input field containing "花子".
- 変換できない漢字の有無**: Radio button selection with "なし" and "あり" (selected). A callout box points to the "あり" option with the text "「あり」を選択".
- 常用漢字置換 姓漢字**: Input field containing "広". A callout box points to this field with the text "常用漢字に置き換えた漢字のみを再度入力".
- 常用漢字置換 名漢字**: Empty input field.

### (8) 志願者氏名 姓（名）カナ

志願者氏名のふりがなを全角カタカナで入力します。外国籍等で住民票にふりがなの記載がない場合，日本語読みでのふりがなを入力してください。

### (9) 生年月日

プルダウンリストから選択してください。

### (10) 志願者現住所 郵便番号，都道府県，市区町村，番地，建物名等

郵便番号は半角数字で入力してください。入力後「郵便番号から住所を入力」を選択すると，市区町村まで自動で入力されます。

原則として，住民票に基づいて入力してください。

番地等の数字は全角で入力しても半角で入力しても構いません。

### (11) 連絡先

入力は任意です。ただし，中学校卒業後5年を超える志願者及び中学校卒業程度認定試験に合格した志願者については，必ず入力してください。

### (12) 備考欄

通信制の課程の選抜に出願する志願者で，広島県に近接する県の区域内に住所を有し，その勤務地が広島県の区域内にある場合は，勤務先の名称及び所在地（市町名）を入力してください。

## STEP 2 出願情報の入力（「出願登録」）

- ⑨ 保護者情報の入力画面に移ります。  
各項目について、入力またはプルダウンリストから選択します。全ての必須項目を入力後、「次に進む」を選択します。

○ 各項目については、次のとおりです。

**(1) 保護者氏名 姓（名），姓カナ（名カナ）**

住民票に基づいて記入してください。外字がある場合の入力方法は志願者の場合と同じです。（5ページ（7）参照）

保護者が施設長である場合、施設長の氏名を入力してください。施設名等の入力は不要です。

**(2) 志願者との続柄**

リストから選択してください。「その他」を選択した場合は、「志願者との続柄がその他の場合の続柄」欄に入力してください。

**(3) 保護者現住所**

志願者と同じ場合は「志願者と同じ」を選択してください。志願者の住所が自動的に入力されます。

※ 「保護者」とは、次のとおりです。

- ・ 志願者が未成年の者については、その親権者又は未成年後見人とする。
- ・ 志願者が成年の者については、県立高等学校を志願する場合にあっては、親権者又は未成年後見人に準ずる者、広島市立高等学校を志願する場合にあっては、志願者を現に監護する者、呉市立、福山市立及び尾道市立高等学校を志願する場合にあっては、保証人とする。成年の者における「保護者」

- ・ は独立の生計を営む成年の者であること。
- ・ 未成年後見人が法人である場合もある。

- ⑩ 出願内容確認画面に移ります。  
内容を確認し、修正がある場合は各項目の右上の「変更」を選択し、修正します。  
内容に誤り等がなければ「登録する」を選択します。

以上で出願登録が完了です。

STEP 1 ③で登録したメールアドレスに出願受付完了のメールが届きます。

- ・ 登録後は中学校等で確認登録（中学校等がシステムで内容を確認し、高等学校へ提出すること）ができるようになります。また、入力した内容に修正がある場合、中学校等が確認登録をするまでは、マイページから「出願内容を変更する」を選択することで内容を修正することができます。
- ・ 出身中学校等が確認登録をした後に修正の必要が生じた場合、志願先高等学校において中学校等の確認登録を解除する必要があるため、出身中学校等に申し出てください。
- ・ 志願先高等学校が確認登録を行うと、STEP 1 ③で登録したメールアドレスに確認登録完了のメールが届きます。

STEP 2 は以上で完了です。

志願変更の可能性がある場合は STEP 3 志願変更後の入力（出願登録の取下げ後の「再登録」）へ進んでください。

志願変更をしない場合は STEP 4 入学者選抜料の納付へ進んでください。



## STEP 4 入学者選抜料の納付

志願者は、出願登録後から、入学者選抜料を納付することができます。(通信制の課程の選抜を除く。)

### 注意

志願変更をする可能性がある場合は、必ず志願変更後に入学者選抜料を納付してください。入学者選抜料を納付後に志願変更する場合、再度の納付が必要になる場合があります。一度納付した入学者選抜料は返還されません。(差額が生じる場合も返金されません。)

(再度の納付が必要となる場合)

変更前 \ 変更後	県立 全日制	県立 定時制	市立 全日制	市立 定時制・ フレキシブル
県立 全日制	不要	不要	必要	必要
県立 定時制	必要 ※1	不要	必要	必要
市立 全日制	必要	必要	必要 ※2	必要 ※2
市立 定時制・ フレキシブル	必要	必要	必要 ※3	必要 ※2

※1 全日制と定時制・フレキシブルの差額(1,250円)の納付が必要です。

※2 同一の市(例:広島市立から広島市立)に志願変更をする場合には不要ですが、異なる市(例:広島市立から呉市立)へ志願変更する場合は再度の納付が必要です。

※3 同一の市に志願変更する場合、全日制と定時制・フレキシブルの差額(1,250円)の納付が必要です。異なる市に志願変更する場合は再度の納付が必要です。

上記表で「必要」となっている場合、納付方法を別途指示します。出身中学校等に速やかに申し出てください。

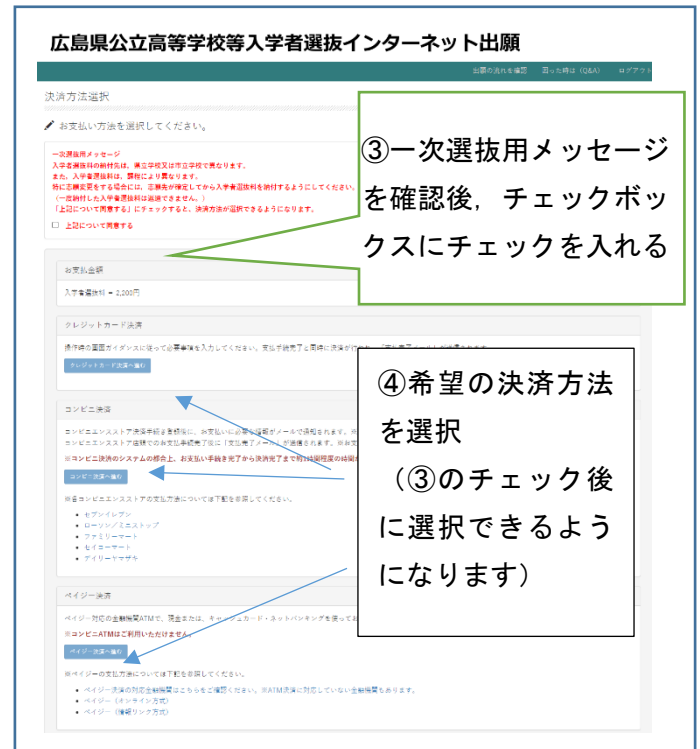
志願先高等学校確定後、次の①～④の手順により、入学者選抜料を納付してください。

- ① マイページにログインします。  
ログイン方法はSTEP 2 ①～⑤(3ページ)と同じです。
- ② 「入学者選抜料の納付に進む」を選択します。



- ③ 決済方法選択画面に進みます。志願先高等学校が確定していることを確認の上、「上記について同意する」をチェックします。

- ④ 決済方法を選択することができます。希望の決済方法を選択してください。



※ 決済方法は一度選択すると変更できないので注意してください。



## STEP 4 入学者選抜料の納付

決済方法は次の3つから選択することができます。

- 1 クレジットカード決済
- 2 コンビニ決済
- 3 ペイジー決済（銀行決済）

選択後、それぞれの画面に進むので、必要事項を入力し、入学者選抜料を納付してください。

### 注意

- ・ 決済手続きを選択しただけでは、納付は完了していません。最後まで手続きを行い、必ず納付を完了させてください。
- ・ コンビニ決済、ペイジー決済を選択した場合、各コンビニエンスストアやATMに行き、支払い手続きを完了させる必要があります。（支払い方法は、決済画面から確認することができます。）
- ・ コンビニ決済の場合、支払い後領収書を渡されますので、必ず保管しておいてください。
- ・ ペイジー決済でATM支払いを行った場合、支払い後明細票が出ますので、必ず保管しておいてください。
- ・ コンビニ決済、ペイジー決済の場合、システムへの反映が最大で1時間程度かかる場合があります。
- ・ 納付が完了すると、STEP 1 ③で登録したメールアドレスにメールが届きます。

### 1 クレジットカード決済画面

ご利用内容	
ご利用店舗	ペリトランステスト（共用）
取引ID	2022002020211150811194593
お支払い金額合計	¥950-

#### クレジットカード決済

##### クレジットカードで支払う

以下のマークがあるクレジットカードでお支払い頂けます。

カード番号入力

4111111111111111  
例: 1111222233334444

セキュリティコード入力

セキュリティコードとは？  
カード裏面サイン欄の右上、もしくは裏面に記載されている3桁（ないし4桁）の数字です。

02月 2022年  
カードの表記のとおりご指定ください。  
カード有効期限は通常「月/年(西暦下2桁)」でカードに印刷されています。

カード名義

TARO YAMADA  
例: ITARO YAMADA のようにカードの表示どおり入力してください。

お支払い回数

一括

当カード決済ではSSLという暗号化技術を利用しております。カード番号は暗号化されて直接カード会社に送られますのでご安心ください。  
 > クレジットカード番号がご利用店舗に渡ることはありません。  
 > クレジットカード利用控えは発行していません。カード会社から送付されるご利用明細をご確認ください。  
 > ご利用書様と異なる名義のクレジットカードのご利用はできません。

注文サイトへ戻る 確認画面へ進む

### 2 コンビニ決済画面

ご利用内容	
ご利用店舗	ペリトランステスト（共用）
取引ID	2022002020211150816218233
お支払い金額合計	¥950-

#### コンビニ決済

##### コンビニで支払う

コンビニ選択

セブンイレブン  
LAWSON FamilyMart Seicomart

お名前

姓: 山田 名: 太郎  
例: 山田 太郎

お名前 (カナ)

セイ: ヤマダ メイ: タロウ  
例: ヤマダ タロウ

電話番号

@0012345678  
例: 0312345678

> コンビニでのお支払いの流れについて（※詳細はコンビニ各社HP等でご確認ください。）

セブンイレブンでのお支払い  
商品購入時に表示される「払込票をプリントアウトし（もしくは「受付番号（払込票番号）」（13桁）をメモして）、セブンイレブン店舗へ行きます。店舗レジにて「インターネット代金の支払い」と伝え、払込票でお支払いいただくか、「払込票番号」を伝えお支払いください。  
> セブンイレブンでのお支払い方法はコチラ

LAWSON  
ローソンでのお支払い  
商品購入時にECサイトより通知される「受付番号」（6桁）と「お客様電話番号」をメモして、ローソン店舗へ行きます。店内に設置されているマルチメディア端末(Loppi)に番号を入力し、発券される申込券でレジにてお支払いください。  
> ローソンでのお支払い方法はコチラ

### 3 ペイジー決済（銀行決済）画面

ご利用内容をご確認ください。  
支払い方法を選択のうえ、お支払い手続きを行ってください。

ご利用内容	
ご利用店舗	ペリトランステスト（共用）
取引ID	2022002020211150818543883
お支払い金額合計	¥950-

#### 銀行決済

##### 銀行で支払う

お支払い方法選択

> ご利用可能な金融機関一覧はこちら

ATM（ペイジー）

お名前

姓: 山田 名: 太郎  
例: 山田 太郎

お名前 (カナ)

セイ: ヤマダ メイ: タロウ  
例: ヤマダ タロウ

> お名前には、常用漢字以外の文字はご入力できない場合がございます。  
<使用できない文字の例>  
高、曉、瑛、朝、徳、徳、栗、郵、書、理、部、區、街、南、西、1、2

> 銀行でのお支払いの流れについて

ATM（ペイジー）でのお支払い  
ペイジーマークのあるATMでお支払いができます。  
> ATM（ペイジー）でのお支払い方法はコチラ

注文サイトへ戻る 確認画面へ進む

STEP 4 は以上で完了です。  
続いて STEP 5 受検票のダウンロードに進んでください。

## STEP 5 受検票のダウンロード

高等学校で受検番号採番後、マイページから受検票をダウンロードすることができます。

印刷後 **破線で切り離し**、検査当日持参してください。

ダウンロードできるようになる期日は、次のとおりです。

選抜の種類	期日
一次選抜	2月20日(月) 16:30～
帰国生徒及び外国人生徒等の特別入学に関する選抜	
連携型中高一貫教育に関する選抜	
二次選抜	3月16日(木) 15:00～
通信制の課程の選抜	別途学校が定める。

次の①～②の手順により、受検票を印刷してください。(コンビニエンスストアでも印刷することができます。)

なお、印刷環境がない場合には、中学校等に申し出てください。

- ① マイページにログインします。  
ログイン方法は STEP 2 ①～⑤ (3 ページ) と同じです。
- ② 「受検票のダウンロード」を選択すると、PDFファイルが表示されるので、印刷します。



(受検票イメージ)

受 検 票	
受検番号	1005
氏 名	広島 花子 平成29年10月31日生
出身中学校等	広島市〇〇中学校
志願先高等学校	広島県立●●高等学校
(注) 縦向きで切り取り、検査当日に 持参して机上に置くこと。	

- 印刷上の注意
  - ・用紙の大きさは日本産業規格A列4とし、**横向き**で印刷する。
  - ・用紙の色は白色とする。用紙の種類等は問わない。

STEP 5 は以上で完了です。

選抜結果をマイページから確認する方法は、STEP 6 選抜結果の確認を参照してください。

## STEP 6 選抜結果の確認

各高等学校が定める合格発表期間中は、次の①～②の手順によりマイページから選抜結果を確認することができます。

- ① マイページにログインします。  
ログイン方法は STEP 2 ①～⑤（3 ページ）と同じです。
- ② 「合格発表」を選択します。

(画面イメージ)

STEP 6 は以上で完了です。



## (その他) 二次選抜で広島みらい創生高等学校を併願する場合

二次選抜で、広島みらい創生高等学校以外の高等学校と、広島みらい創生高等学校を併願する場合、それぞれの高等学校に出願登録するために、マイページを2つ作成する必要があります。

STEP 1 から 2 までの手順をもう一度行ってください。

広島みらい創生高等学校の受検票は、3月22日(水)15時以降にダウンロードすることができます。

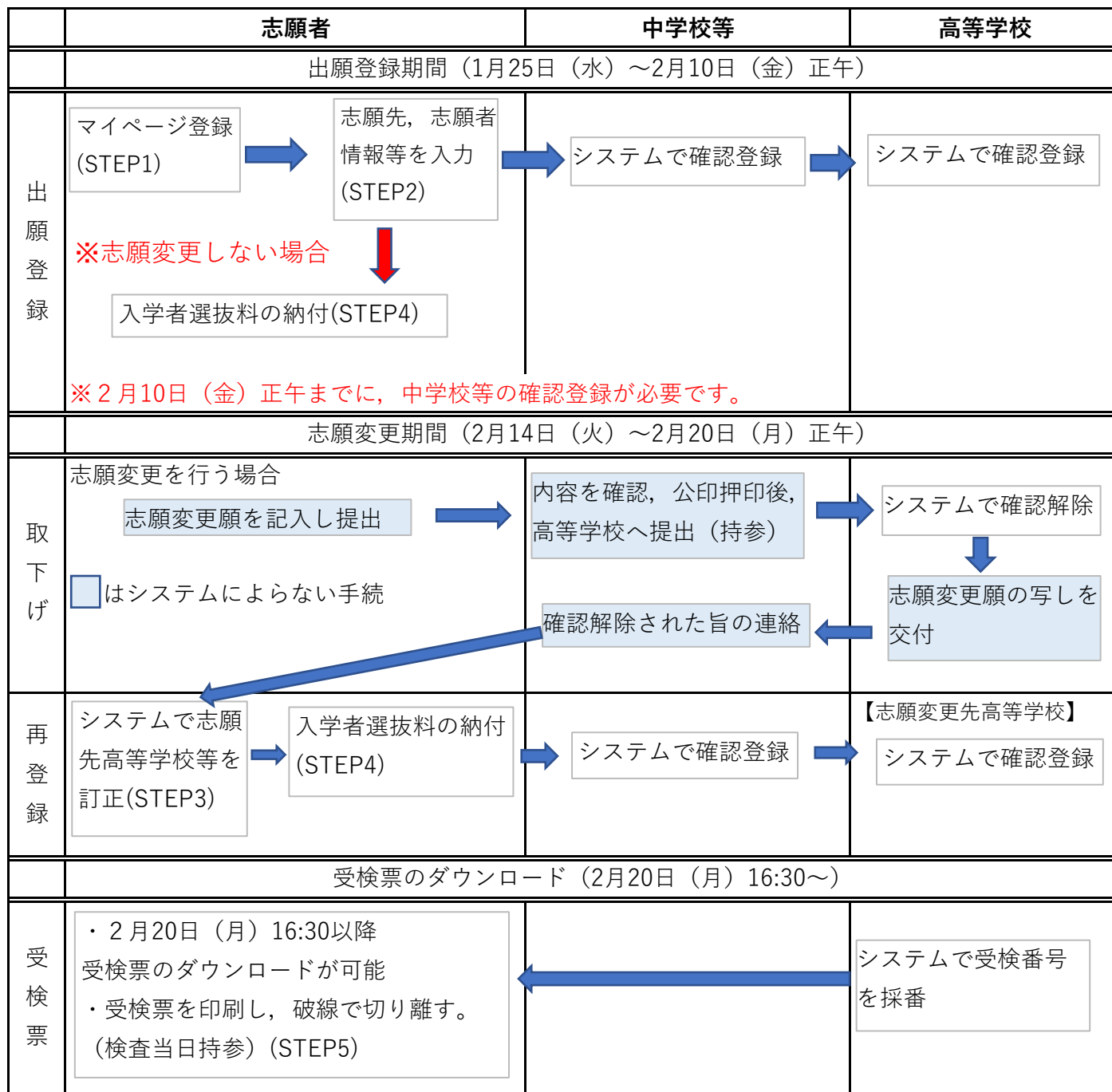
### **注意**

広島みらい創生高等学校に出願したアカウントでは、併願先の高等学校の合格発表の結果を確認してから3月22日(水)正午までに入学者選抜料を納付してください。

既に入学者選抜料を納付した状態で、広島みらい創生高等学校を受検しなくなった場合、入学者選抜料は返還されません。

(参考) 出願の流れ

1 一次選抜、帰国生徒及び外国人生徒等の特別入学に関する選抜



※紙の提出書類がある場合は, 別途提出します。

## 2 連携型中高一貫教育に関する選抜

	志願者	中学校等	高等学校
出願登録期間（1月25日（水）～2月10日（金）正午）			
出願登録	マイページ登録 (STEP1) → 志願先, 志願者情報等を入力 (STEP2) → 入学者選抜料の納付(STEP4)	システムで確認登録	システムで確認登録
	※ 2月10日（金）正午までに、中学校等の確認登録が必要です。		
受検票の作成（2月20日（月）16:30～）			
受検票	・ 2月20日（月）16:30以降 受検票のダウンロードが可能 ・ 受検票を印刷し、破線で切り離す。（検査当日持参） (STEP5)		システムで受検番号を採番

## 3 二次選抜

	志願者	中学校等	高等学校
出願登録期間（3月14日（火）～3月16日（木）正午）			
出願登録	志願先, 志願者情報等を入力 (STEP2) → 入学者選抜料の納付 (STEP4)	システムで確認登録	システムで確認登録
	※ 3月16日（木）正午までに、中学校等の確認登録が必要です。		
受検票の作成（3月16日（木）15時～）			
受検票	・ 3月16日（木）15:00以降 受検票のダウンロードが可能 ・ 受検票を印刷し、破線で切り離す。（検査当日持参） (STEP5)		システムで受検番号を採番

4 通信制の課程の選抜

	志願者	中学校等	高等学校
	出願登録期間 (2月22日 (水) ~ 3月24日 (金) 正午)		
出願登録	<div style="border: 1px solid black; padding: 5px; margin-bottom: 5px;">マイページ登録 (STEP1)</div> <div style="display: inline-block; width: 20px; height: 10px; background-color: blue; margin: 0 5px;"></div> <div style="border: 1px solid black; padding: 5px; margin-bottom: 5px;">志願先, 志願者情報等を入力 (STEP2)</div> <div style="border: 1px solid black; padding: 5px; margin-top: 5px;">※志望理由書等は紙で提出する</div>	<div style="border: 1px solid black; padding: 5px; margin-bottom: 5px;">システムで確認登録</div> <div style="display: inline-block; width: 20px; height: 10px; background-color: blue; margin: 0 5px;"></div>	<div style="border: 1px solid black; padding: 5px; margin-bottom: 5px;">システムで確認登録</div> <div style="display: inline-block; width: 20px; height: 10px; background-color: blue; margin: 0 5px;"></div>
	受検票の作成		
受検票	<div style="border: 1px solid black; padding: 5px;"> <ul style="list-style-type: none"> <li>・高等学校で採番後受検票のダウンロードが可能</li> <li>・受検票を印刷し, 破線で切り離す (検査当日持参) (STEP5)</li> </ul> </div>	<div style="display: inline-block; width: 20px; height: 10px; background-color: blue; margin: 0 5px;"></div>	<div style="border: 1px solid black; padding: 5px; margin-bottom: 5px;">システムで受検番号を採番</div>

5 令和5年度広島県公立高等学校入学者選抜日程（概要）

月	日	曜日	選抜日程	
1 月	4	水	県外等からの出願許可願受付（12月13日～）	
	5	木		
	6	金	▼（正午）	
	7	土		
	8	日		
	9	月		
	10	火		
	11	水		
	12	木		
	13	金		
	14	土		
	15	日		
	16	月		
	17	火		
	18	水		
	19	木		
	20	金		
	21	土		
	22	日		
	23	月		
	24	火		
	25	水	一次選抜等・連携型選拔出願登録	
	26	木		
	27	金		
	28	土		
	29	日		
	30	月		
	31	火		
	2 月	1	水	
		2	木	
		3	金	
4		土		
5		日		
6		月		
7		火		
8		水		
9		木		
10		金	▼（正午）	
11		土		
12		日		
13		月		
14		火	一次選抜等志願変更      一次選抜等・連携型選抜調査書等提出	
15	水			
16	木			
17	金			
18	土			
19	日			
20	月	▼（正午）		
21	火	▼（正午）		

月	日	曜日	選抜日程
3 月	22	水	通信制の課程出願登録等開始（～3月24日正午）
	23	木	
	24	金	
	25	土	
	26	日	
	27	月	一次選抜等（学力検査等）
	28	火	一次選抜等（自己表現等）、連携型選抜
	1	水	一次選抜等（予備日）、連携型選抜（予備日）
	2	木	
	3	金	
	4	土	
	5	日	
	6	月	一次選抜等・連携型選抜追検査
	7	火	
	8	水	
	9	木	一次選抜等・連携型選抜合格者発表
	10	金	
	11	土	
	12	日	
	13	月	二次選抜実施校・定員公表
	14	火	二次選抜出願登録・調査書等提出
	15	水	
	16	木	▼（正午）
	17	金	二次選抜
	18	土	
	19	日	
	20	月	二次選抜合格者発表
	21	火	
22	水		
23	木		
24	金	通信制の課程出願登録等締切（正午）	
25	土		
26	日		
27	月		
28	火		
29	水		
30	木		
31	金		

- 通信制の課程  
自己表現等の実施日：高等学校長が別に定める。  
合格者発表：3月末日までに行う。
- フレキシブル課程（定時制・通信制）  
二次選抜：3月23日（木）  
二次選抜合格者発表：3月24日（金）

(注) 1 「一次選抜等」とは、一次選抜、帰国生徒及び外国人生徒等の特別入学に関する選抜、「連携型選抜」とは連携型中高一貫教育に関する選抜のことである。  
2 日曜日、土曜日及び国民の祝日は、原則として高等学校等窓口での受付事務等を行わない。

