

# 令和2年国勢調査 人口等基本集計 (広島県結果)

〔令和3年11月30日〕  
統計課

令和2年10月1日現在で実施した「令和2年国勢調査」について、広島県の人口、世帯数等の数値を取りまとめたものです。

項目	人口(人)			人口増減率(%)		世帯数(世帯)		世帯増減率(%)		
	男	女	順位		順位		順位		順位	
全国	126,146,099	61,349,581	64,796,518	—	△ 0.7	—	55,830,154	—	4.5	—
広島県	2,799,702	1,357,156	1,442,546	12位	△ 1.6	13位	1,243,527	11位	2.6	26位

## 1 広島県の人口

### (1) 人口の推移

広島県の人口は2,799,702人、平成27年より44,288人(1.6%)の減少

令和2年国勢調査による10月1日現在の広島県の人口は、2,799,702人となった。平成27年(2,843,990人)と比べると44,288人、増減率にして1.6%の減少となっている。(図1) 県人口を男女別にみると、男性が1,357,156人(県人口の48.5%)、女性が1,442,546人(同51.5%)となっており、女性の方が85,390人多くなっている。(表1)

図1 人口及び人口増減率の推移—広島県(大正9年～令和2年)

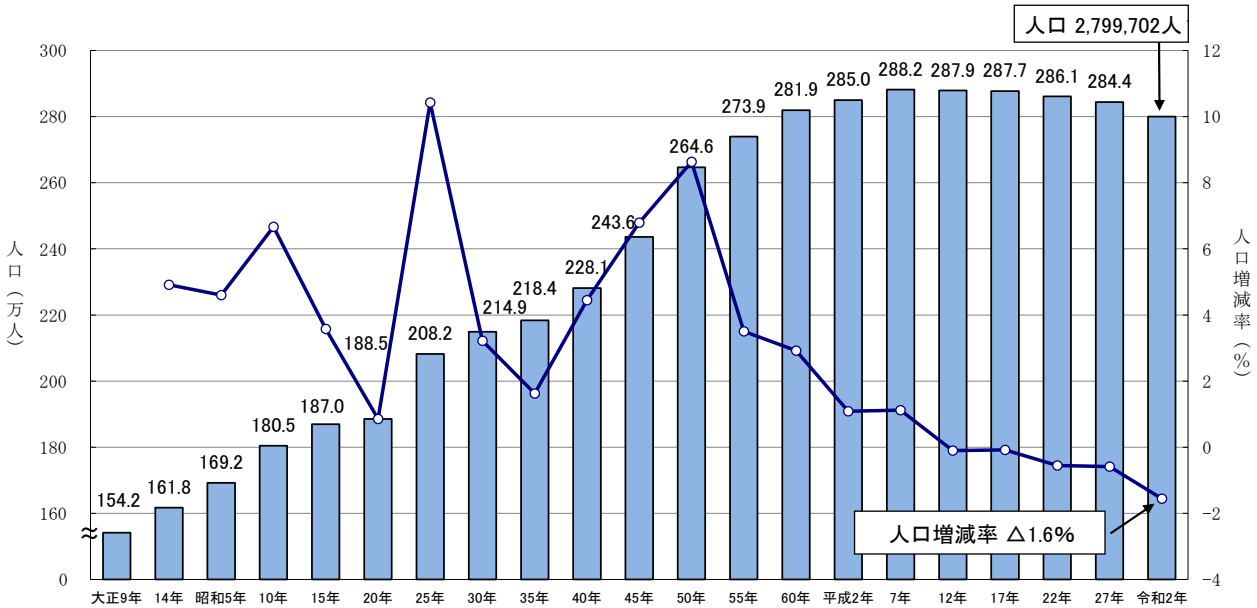


表1 男女別人口の推移—広島県(平成2年～令和2年)

年次	人口(人)			5年間の人口増減		割合(%)	
	総数	男	女	増減数(人)	増減率(%)	男	女
平成2年	2,849,847	1,385,297	1,464,550	30,647	1.1	48.6	51.4
7年	2,881,748	1,398,986	1,482,762	31,901	1.1	48.5	51.5
12年	2,878,915	1,392,496	1,486,419	△ 2,833	△ 0.1	48.4	51.6
17年	2,876,642	1,390,190	1,486,452	△ 2,273	△ 0.1	48.3	51.7
22年	2,860,750	1,380,671	1,480,079	△ 15,892	△ 0.6	48.3	51.7
27年	2,843,990	1,376,211	1,467,779	△ 16,760	△ 0.6	48.4	51.6
令和2年	2,799,702	1,357,156	1,442,546	△ 44,288	△ 1.6	48.5	51.5
(参考)全国 令和2年	(千人) 126,146	(千人) 61,350	(千人) 64,797	(千人) △ 949	△ 0.7	48.6	51.4

## (2) 人口の都道府県順位

広島県の人口の全国順位は第12位（平成27年 第12位）

広島県の人口（2,799,702人）は、平成27年（2,843,990人）に引き続き、全国順位 第12位となっている。（図2，表2）また、人口増減率は全国平均△0.7%に対し、広島県は△1.6%で、全国順位は第13位（平成27年 第10位）となっている。（図3，表2）

図2 都道府県別人口（令和2年）

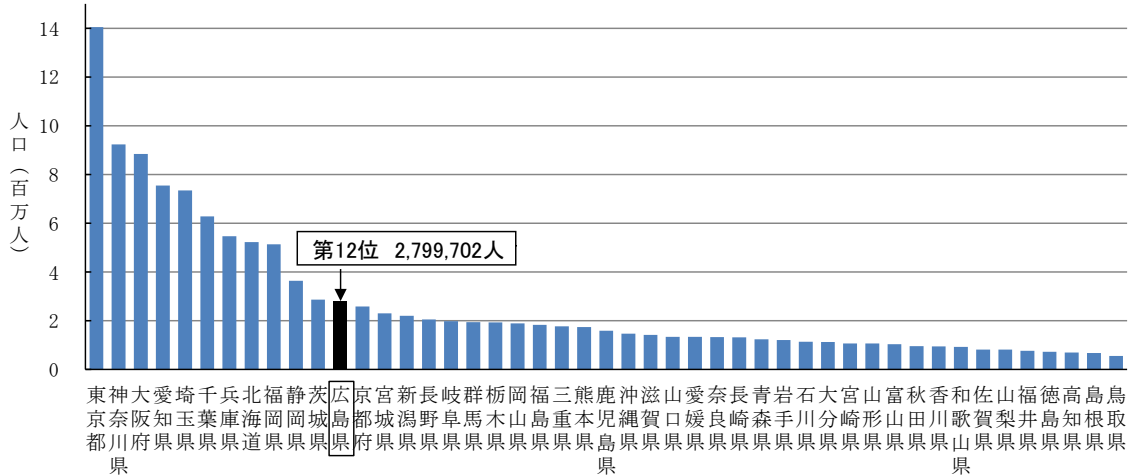


図3 都道府県別人口増減率（平成27年～令和2年）

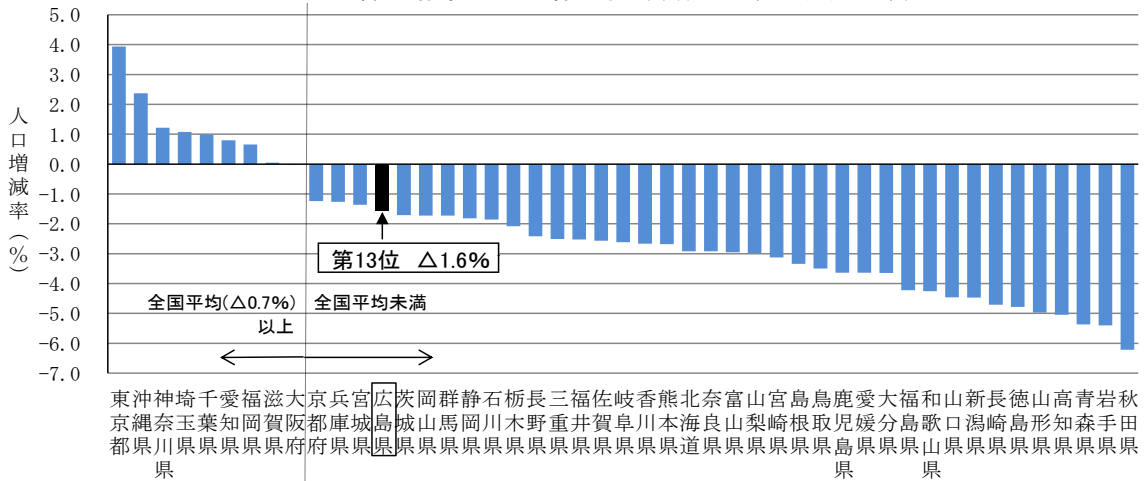


表2 都道府県別人口、人口増減数及び人口増減率（平成27年～令和2年）

都道府県	人口（千人）		人口増減		都道府県	人口（千人）		人口増減	
	令和2年	平成27年	増減数 （千人）	増減率 （%）		令和2年	平成27年	増減数 （千人）	増減率 （%）
全 国	126,146	127,095	△ 949	△ 0.7	京 都 府	2,578	2,610	△ 32	△ 1.2
北 海 道	5,225	5,382	△ 157	△ 2.9	大 阪 府	8,838	8,839	△ 2	△ 0.0
青 森 県	1,238	1,308	△ 70	△ 5.4	兵 庫 県	5,465	5,535	△ 70	△ 1.3
岩 手 県	1,211	1,280	△ 69	△ 5.4	和 歌 山 県	1,324	1,364	△ 40	△ 2.9
宮 城 県	2,302	2,334	△ 32	△ 1.4	和 歌 山 県	923	964	△ 41	△ 4.3
秋 田 県	960	1,023	△ 64	△ 6.2	鳥 取 県	553	573	△ 20	△ 3.5
山 形 県	1,068	1,124	△ 56	△ 5.0	島 根 県	671	694	△ 23	△ 3.3
福 島 県	1,833	1,914	△ 81	△ 4.2	岡 山 県	1,888	1,922	△ 33	△ 1.7
茨 城 県	2,867	2,917	△ 50	△ 1.7	広 島 県	2,800	2,844	△ 44	△ 1.6
栃 木 県	1,933	1,974	△ 41	△ 2.1	山 口 県	1,342	1,405	△ 63	△ 4.5
長 野 県	1,939	1,973	△ 34	△ 1.7	徳 島 県	720	756	△ 36	△ 4.8
群 馬 県	7,345	7,267	78	1.1	香 川 県	950	976	△ 26	△ 2.7
静 岡 県	6,284	6,223	62	1.0	愛 媛 県	1,335	1,385	△ 50	△ 3.6
大 阪 府	14,048	13,515	532	3.9	高 知 県	692	728	△ 37	△ 5.0
京 都 府	9,237	9,126	111	1.2	高 知 県	5,135	5,102	34	0.7
兵 庫 県	2,201	2,304	△ 103	△ 4.5	山 口 県	811	833	△ 21	△ 2.6
宮 城 県	1,035	1,066	△ 32	△ 3.0	長 崎 県	1,312	1,377	△ 65	△ 4.7
秋 田 県	1,133	1,154	△ 21	△ 1.9	熊 本 県	1,738	1,786	△ 48	△ 2.7
山 形 県	767	787	△ 20	△ 2.5	大 分 県	1,124	1,166	△ 42	△ 3.6
福 山 県	810	835	△ 25	△ 3.0	宮 崎 県	1,070	1,104	△ 34	△ 3.1
山 梨 県	2,048	2,099	△ 51	△ 2.4	鹿 児 島 県	1,588	1,648	△ 60	△ 3.6
岐 阜 県	1,979	2,032	△ 53	△ 2.6	沖 縄 県	1,467	1,434	34	2.4
静 岡 県	3,633	3,700	△ 67	△ 1.8					
愛 知 県	7,542	7,483	59	0.8					
重 慶 県	1,770	1,816	△ 46	△ 2.5					
滋 賀 県	1,414	1,413	1	0.0					

### (3) 人口構成

15歳未満人口の割合は12.6%に低下し、65歳以上人口の割合は29.4%に上昇

広島県の人口を年齢（3区分）別にみると、15歳未満人口（年少人口）は353,792人（総人口の12.6%）、15～64歳人口（生産年齢人口）は1,622,812人（同58.0%）、65歳以上人口（老年人口）は823,098人（同29.4%）となっている。65歳以上人口は調査開始以来最高、15歳未満人口は調査開始以来最低となっている。（図4、表3）

図4 年齢（3区分）別人口の推移－広島県（大正9年～令和2年）

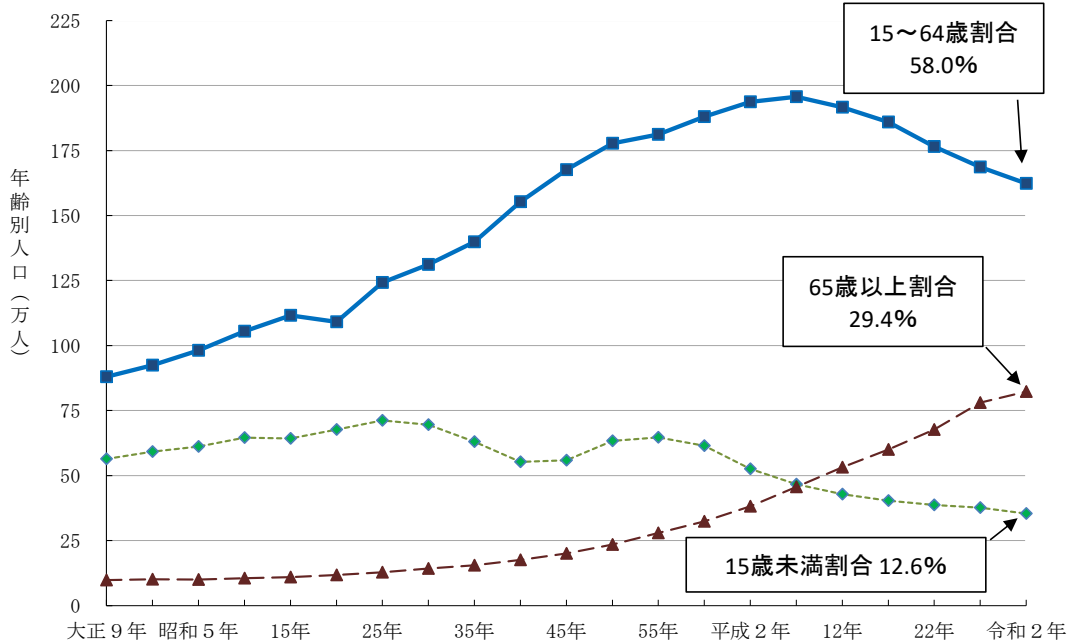


表3 年齢（3区分）別人口の推移－広島県（大正9年～令和2年）

年次	実数（人） <sup>2)</sup>				割合（%） <sup>3)</sup>		
	総数	0～14歳 （年少人口）	15～64歳 （生産年齢人口）	65歳以上 （老年人口）	0～14歳	15～64歳	65歳以上
大正9年	1,541,905	564,104	880,205	97,596	36.6	57.1	6.3
14年	1,617,680	592,051	924,612	101,017	36.6	57.2	6.2
昭和5年	1,692,136	611,338	980,986	99,812	36.1	58.0	5.9
10年	1,804,916	645,468	1,054,547	104,901	35.8	58.4	5.8
15年	1,869,504	642,684	1,116,233	109,382	34.4	59.7	5.9
20年 <sup>1)</sup>	1,885,471	677,219	1,090,888	117,364	35.9	57.9	6.2
25年	2,081,967	712,129	1,241,930	127,783	34.2	59.7	6.1
30年	2,149,044	695,688	1,311,150	142,184	32.4	61.0	6.6
35年	2,184,043	630,494	1,398,637	154,912	28.9	64.0	7.1
40年	2,281,146	552,521	1,552,711	175,914	24.2	68.1	7.7
45年	2,436,135	558,818	1,676,536	200,781	22.9	68.8	8.2
50年	2,646,324	633,219	1,777,306	235,015	23.9	67.2	8.9
55年	2,739,161	647,154	1,811,865	279,132	23.6	66.2	10.2
60年	2,819,200	615,159	1,879,843	323,455	21.8	66.7	11.5
平成2年	2,849,847	525,256	1,936,818	381,477	18.5	68.1	13.4
7年	2,881,748	466,553	1,956,268	456,497	16.2	67.9	15.9
12年	2,878,915	428,035	1,916,796	531,537	14.9	66.6	18.5
17年	2,876,642	403,271	1,858,849	600,545	14.1	64.9	21.0
22年	2,860,750	386,810	1,765,036	676,660	13.7	62.4	23.9
27年	2,843,990	376,636	1,686,947	780,407	13.2	59.3	27.4
令和2年	2,799,702	353,792	1,622,812	823,098	12.6	58.0	29.4
(参考)全国	(千人)	(千人)	(千人)	(千人)			
令和2年	126,146	15,032	75,088	36,027	11.9	59.5	28.6

1) 昭和20年は、人口調査(11月1日現在)による。

2) 平成22年以前は、年齢「不詳」を含む。平成27年及び令和2年は、不詳補完値による。

3) 平成22年以前は分母から不詳を除いて算出。平成27年及び令和2年は不詳補完値により算出。

## 2 広島県の世帯の状況

### (1) 世帯数の推移

広島県の世帯数は1,243,527世帯（平成27年より32,102世帯（2.6%）の増）

広島県の世帯数は1,243,527世帯となり、平成27年（1,211,425世帯）と比べると、32,102世帯、増減率にして2.6%の増加となっている。（図5）

世帯の種類別にみると、一般世帯数（注1）は1,241,204世帯となり、平成27年（1,209,288世帯）と比べると、31,916世帯、増減率にして2.6%の増加となっている。また、施設等の世帯（注2）は2,323世帯となり、平成27年（2,137世帯）と比べると、186世帯、増減率にして8.7%の増加となっている。（表4）

図5 世帯数及び世帯増減率の推移—広島県（大正9年～令和2年）

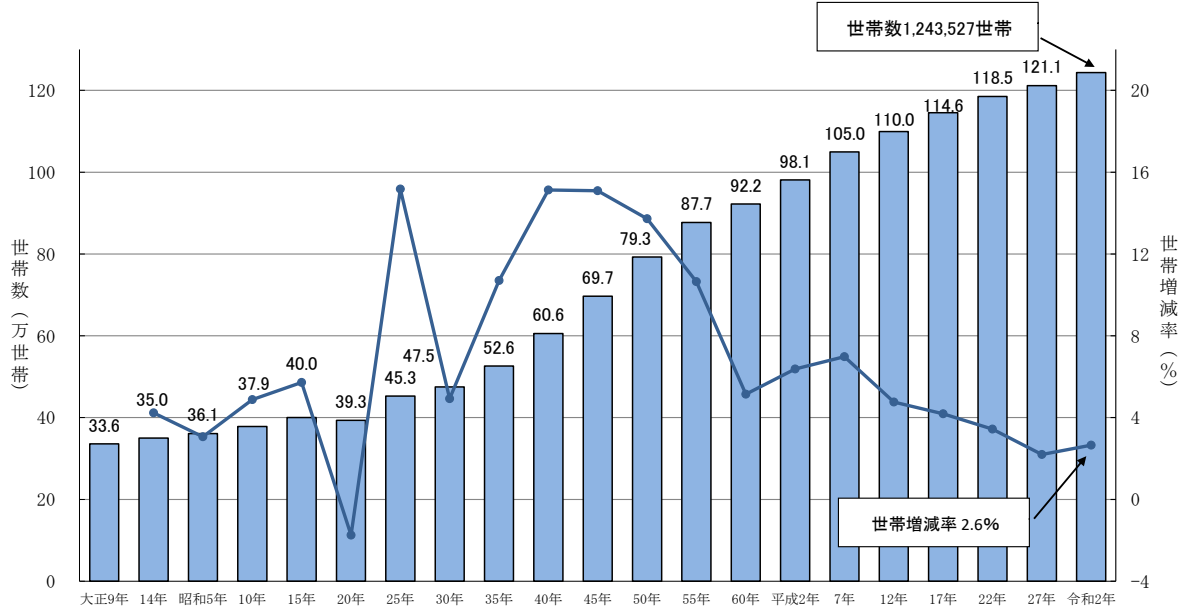


表4 総世帯数，一般世帯数，一般世帯人員，一般世帯の1世帯当たり人員，施設等の世帯数及び施設等の世帯人員の推移—広島県（平成7年～令和2年）

年次		総数 1)	一般世帯			施設等の世帯	
		世帯数 (世帯)	世帯数 (世帯)	世帯人員 (人)	1世帯当 り人員(人)	世帯数 (世帯)	世帯人員 (人)
実 数	平成7年	1,049,588	1,046,122	2,829,403	2.70	1,450	49,918
	12年	1,099,536	1,095,905	2,821,836	2.57	1,572	54,532
	17年	1,145,551	1,131,024	2,798,112	2.47	1,906	64,553
	22年	1,184,967	1,183,036	2,793,323	2.36	1,931	67,427
	27年	1,211,425	1,209,288	2,773,699	2.29	2,137	70,291
	令和2年	1,243,527	1,241,204	2,725,202	2.20	2,323	74,500
増 減 数	平成7年～12年	49,948	49,783	△7,567	△0.13	122	4,614
	12年～17年	46,015	35,119	△23,724	△0.10	334	10,021
	17年～22年	39,416	52,012	△4,789	△0.11	25	2,874
	22年～27年	26,458	26,252	△19,624	△0.07	206	2,864
	27年～令和2年	32,102	31,916	△48,497	△0.10	186	4,209
増 減 率 (%)	平成7年～12年	4.8	4.8	△0.3	△4.8	8.4	9.2
	12年～17年	4.2	3.2	△0.8	△3.9	21.2	18.4
	17年～22年	3.4	4.6	△0.2	△4.4	1.3	4.5
	22年～27年	2.2	2.2	△0.7	△2.9	10.7	4.2
	27年～令和2年	2.6	2.6	△1.7	△4.3	8.7	6.0
(参考) 全国 平成27年～令和2年		4.5	4.4	△0.9	△5.1	7.1	6.6

1) 世帯の種類「不詳」を含む。

(注1) 「一般世帯」とは、「施設等の世帯」以外の世帯をいう。

(注2) 「施設等の世帯」とは、学校の寮・寄宿舎の学生・生徒、病院・療養所などの入院者、社会施設の入所者、自衛隊の営舎内、艦船内の居住者、矯正施設の入所者などから成る世帯をいう。

(2) 世帯数の都道府県順位

広島県の世帯数の全国順位は第11位(平成27年 第11位)

広島県の世帯数(1,243,527世帯)は、平成27年(1,211,425世帯)に引き続き、全国順位第11位となっている。(図6, 表5) また、世帯増減率は、全国平均4.5%に対し、広島県は2.6%で、全国順位は第26位(平成27年 第22位)となっている。(図7, 表5)

図6 都道府県別世帯数(令和2年)

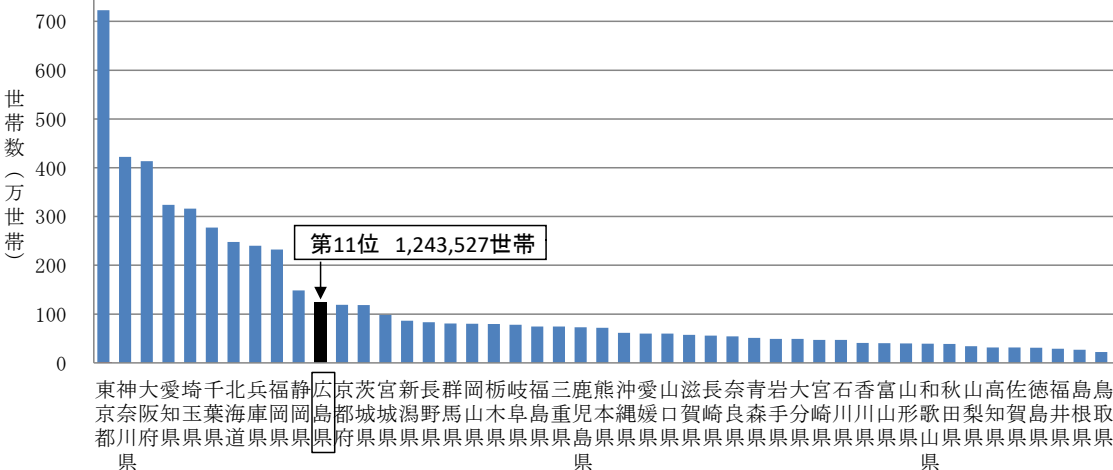


図7 都道府県別世帯増減率(平成27年~令和2年)

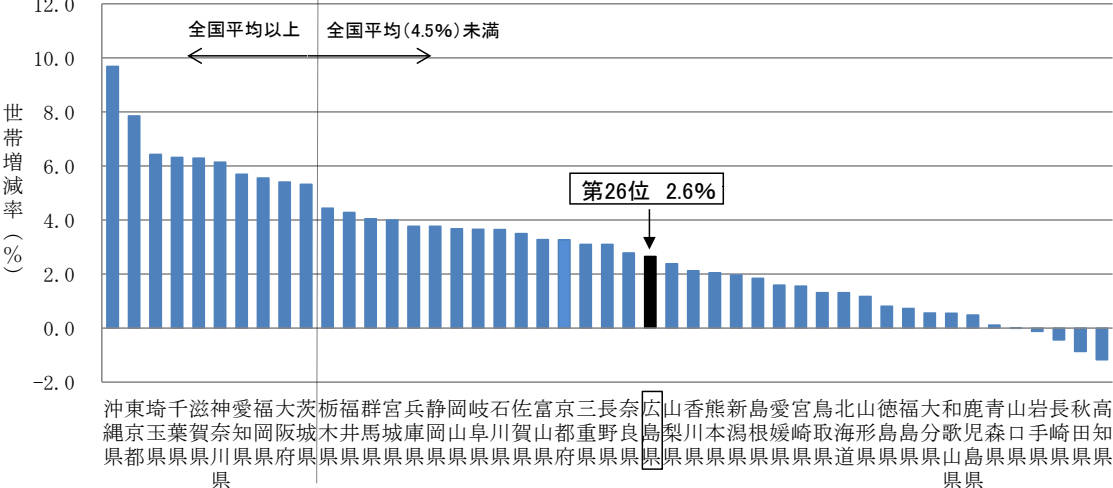


表5 都道府県別世帯数及び世帯増減(平成27年~令和2年)

都道府県	世帯数(千世帯)		平成27年~令和2年の増減		都道府県	世帯数(千世帯)		平成27年~令和2年の増減	
	令和2年	平成27年	増減数(千世帯)	増減率(%)		令和2年	平成27年	増減数(千世帯)	増減率(%)
全 国	55,830	53,449	2,381	4.5	京 都 府	1,191	1,153	38	3.3
北 海 道	2,477	2,445	32	1.3	大 阪 府	4,136	3,924	212	5.4
青 森 県	512	511	1	0.1	兵 庫 県	2,402	2,315	87	3.8
岩 手 県	492	493	△ 1	△ 0.1	奈 良 県	545	530	15	2.8
宮 城 県	983	945	38	4.0	和 歌 山	394	392	2	0.5
秋 田 県	385	389	△ 3	△ 0.9	鳥 取 県	220	217	3	1.3
山 形 県	398	393	5	1.2	島 根 県	270	265	5	1.8
福 島 県	743	738	5	0.7	岡 山 県	801	773	28	3.7
茨 城 県	1,184	1,124	60	5.3	広 島 県	1,244	1,211	32	2.6
栃 木 県	797	763	34	4.4	山 口 県	599	599	△ 0	△ 0.0
群 馬 県	805	774	31	4.0	徳 島 県	308	306	2	0.8
埼 玉 県	3,163	2,972	191	6.4	香 川 県	407	399	8	2.1
千 葉 県	2,774	2,609	165	6.3	愛 媛 県	601	592	9	1.6
東 京 都	7,227	6,701	526	7.9	高 知 県	315	319	△ 4	△ 1.2
神 奈 川	4,224	3,979	244	6.1	福 岡 県	2,323	2,201	122	5.6
新 潟 県	865	848	17	2.0	佐 賀 県	313	302	11	3.5
富 山 県	404	391	13	3.3	長 崎 県	558	561	△ 2	△ 0.4
石 川 県	470	453	17	3.6	熊 本 県	719	705	14	2.0
福 井 県	292	280	12	4.3	大 分 県	489	487	3	0.6
山 梨 県	339	331	8	2.4	宮 崎 県	470	463	7	1.6
長 野 県	832	807	25	3.1	鹿 児 島	728	725	3	0.5
岐 阜 県	781	753	28	3.7	沖 縄 県	615	560	54	9.7
静 岡 県	1,483	1,430	54	3.8					
愛 知 県	3,238	3,064	174	5.7					
三 重 県	743	720	22	3.1					
滋 賀 県	571	538	34	6.3					

### (3) 一般世帯の世帯規模

世帯人員が1人の世帯が462,961世帯と最も多く、一般世帯の37.3%を占める

一般世帯を世帯人員別にみると、世帯人員が1人の世帯が462,961世帯（一般世帯の37.3%）と最も多く、世帯人員が多くなるほど世帯数は少なくなっている。

また、増減数をみると、平成22年までは4人以上の世帯で減少していたが、世帯人員3人の世帯も平成27年以降減少に転じている。（図8、表6）

図8 世帯人員別一般世帯数の推移（平成12年～令和2年）

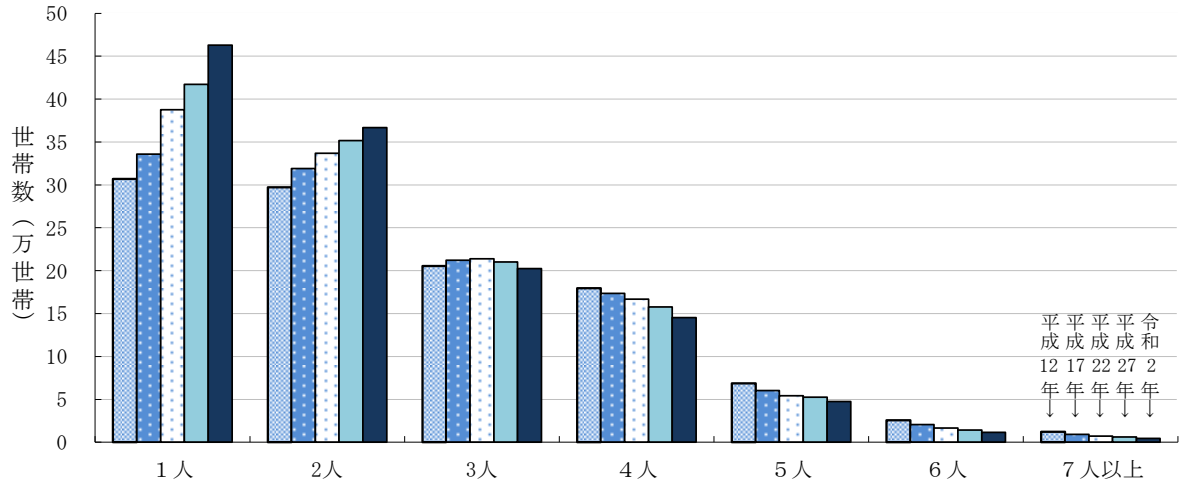


表6 世帯人員別一般世帯数の推移（平成12年～令和2年）

年次	総数								
	1人	2人	3人	4人	5人	6人	7人以上		
実数 (世帯)	平成12年	1,095,905	307,122	297,327	205,461	179,553	68,586	25,670	12,186
	17年	1,131,024	335,788	319,235	212,147	173,681	60,311	20,637	9,225
	22年	1,183,036	387,528	336,948	213,767	166,846	54,270	16,438	7,239
	27年	1,209,288	417,099	351,641	210,152	157,678	52,363	14,368	5,987
	令和2年	1,241,204	462,961	366,916	202,494	145,424	47,360	11,513	4,536
増減数	平成12年	49,783	31,640	33,552	12,228	△ 9,355	△ 8,508	△ 6,189	△ 3,585
	17年	35,119	28,666	21,908	6,686	△ 5,872	△ 8,275	△ 5,033	△ 2,961
	22年	52,012	51,740	17,713	1,620	△ 6,835	△ 6,041	△ 4,199	△ 1,986
	27年	26,252	29,571	14,693	△ 3,615	△ 9,168	△ 1,907	△ 2,070	△ 1,252
	令和2年	31,916	45,862	15,275	△ 7,658	△ 12,254	△ 5,003	△ 2,855	△ 1,451
増減率 (%)	平成12年	4.8	11.5	12.7	6.3	△ 5.0	△ 11.0	△ 19.4	△ 22.7
	17年	3.2	9.3	7.4	3.3	△ 3.3	△ 12.1	△ 19.6	△ 24.3
	22年	4.6	15.4	5.5	0.8	△ 3.9	△ 10.0	△ 20.3	△ 21.5
	27年	2.2	7.6	4.4	△ 1.7	△ 5.5	△ 3.5	△ 12.6	△ 17.3
	令和2年	2.6	11.0	4.3	△ 3.6	△ 7.8	△ 9.6	△ 19.9	△ 24.2
割合 (%)	平成12年	100.0	28.0	27.1	18.7	16.4	6.3	2.3	1.1
	17年	100.0	29.7	28.2	18.8	15.4	5.3	1.8	0.8
	22年	100.0	32.8	28.5	18.1	14.1	4.6	1.4	0.6
	27年	100.0	34.5	29.1	17.4	13.0	4.3	1.2	0.5
	令和2年	100.0	37.3	29.6	16.3	11.7	3.8	0.9	0.4
	(参考) 全国 令和2年	100.0	38.0	28.1	16.6	11.9	3.8	1.1	0.5

### 3 市町の状況

#### (1) 市町の人口

広島市の人口は1,200,754人、増減率にして0.6%の増で、県人口の42.9%を占める人口が増加した市町は4市町、減少した市町は19市町

人口が最も多いのは広島市の1,200,754人で、県人口の42.9%を占めている。次いで福山市、呉市、東広島市、尾道市の順となっている。一方、最も少ないのは安芸太田町の5,740人で、次いで大崎上島町、神石高原町、坂町、世羅町の順となっている。(図9、表7)

人口増加率が最も高いのは海田町の3.4%で、次いで東広島市、広島市、府中町の順となっている。一方、人口減少率が最も高いのは安芸太田町の11.3%で、次いで神石高原町、大崎上島町、安芸高田市、江田島市の順となっている。(図11、表7)

図9 市町別人口—広島県(令和2年)

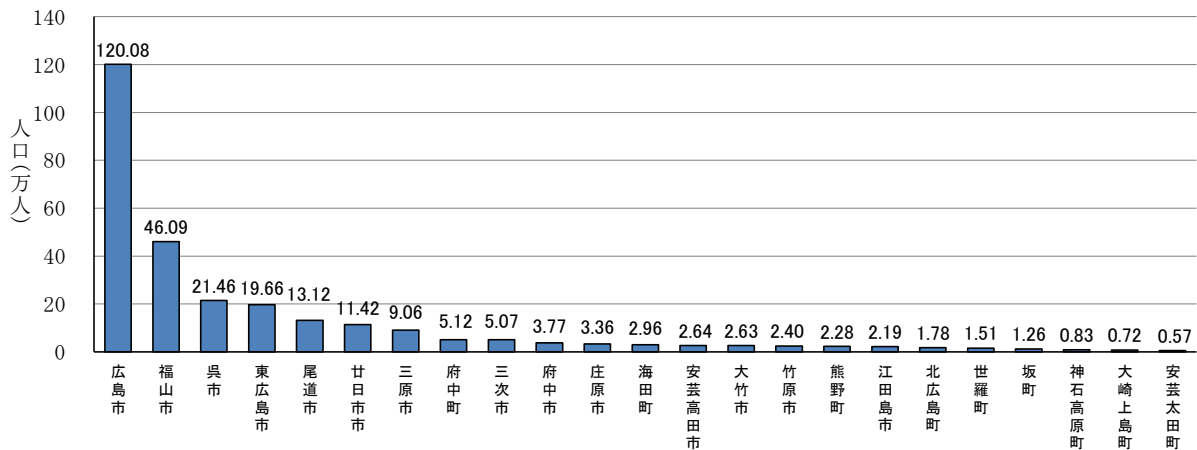


図10 市町別人口増減数—広島県(平成27年～令和2年)

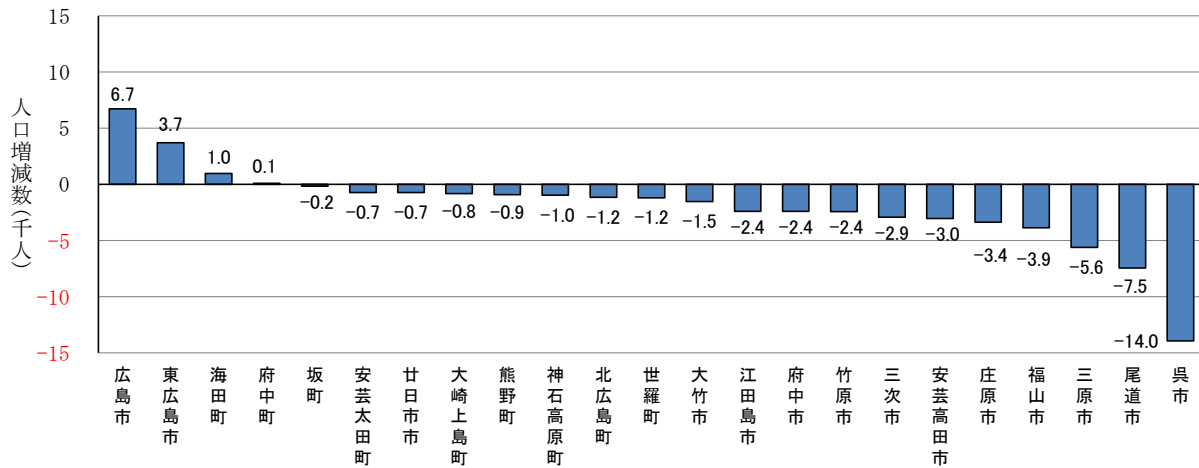
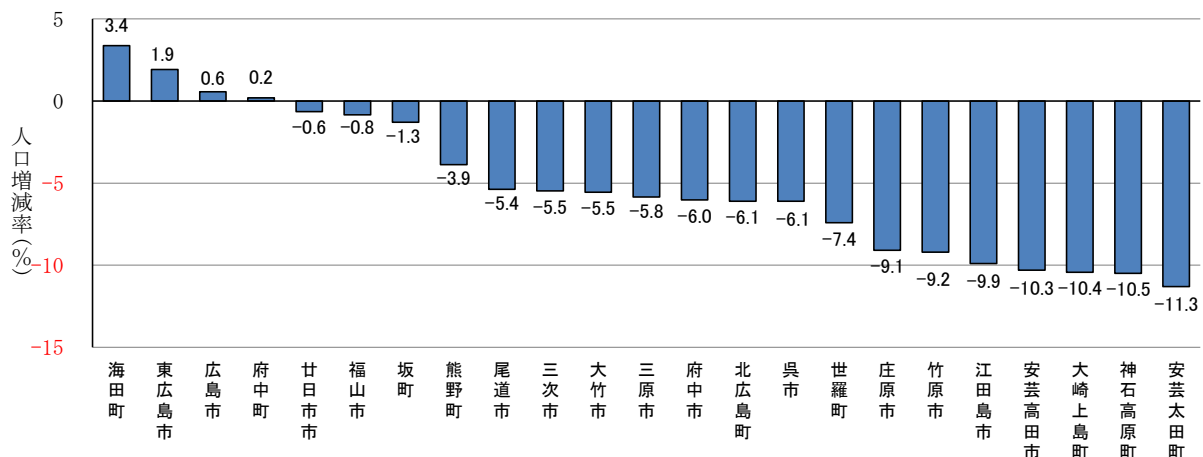


図11 市町別人口増減率—広島県(平成27年～令和2年)



## (2) 市町の世帯数

広島市の世帯数は 555,123 世帯、県世帯数の 44.6% を占める  
世帯数が減少した市町は、平成 27 年と比べ 14 市町から 15 市町へ増加

世帯数が最も多いのは広島市の 555,123 世帯で、県世帯数の 44.6% を占め、次いで福山市、呉市、東広島市、尾道市の順となっている。一方、最も少ないのは安芸太田町の 2,588 世帯で、次いで神石高原町、大崎上島町、坂町、世羅町の順となっている。(図 12, 表 7)

世帯増加率が最も高いのは東広島市の 6.3% で、次いで海田町、広島市、福山市、廿日市市の順になっている。一方、世帯減少率が最も高いのは大崎上島町の 11.8% で、次いで安芸太田町、江田島市、神石高原町、安芸高田市の順となっている。(図 14, 表 7)

図 12 市町別世帯数－広島県（令和 2 年）

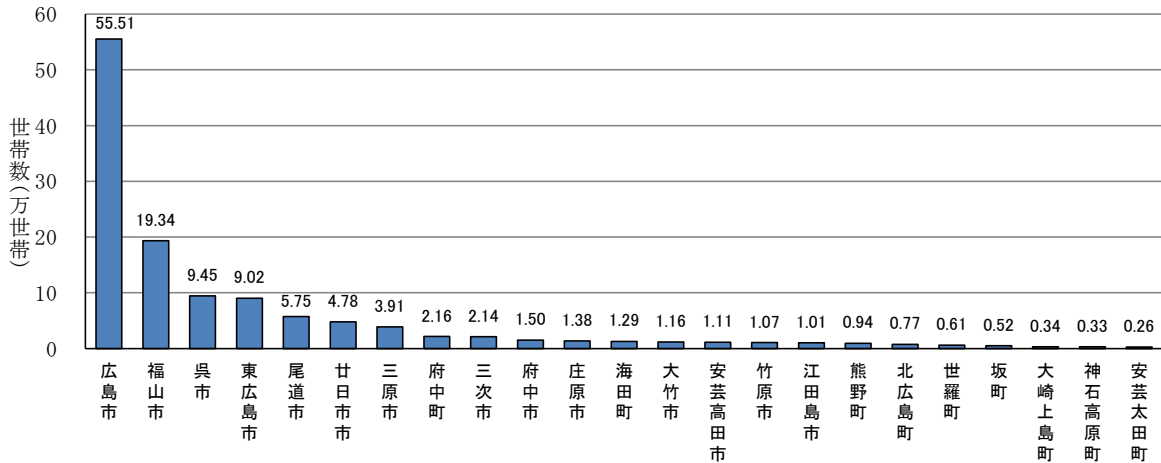


図 13 市町別世帯増減数－広島県（平成 27 年～令和 2 年）

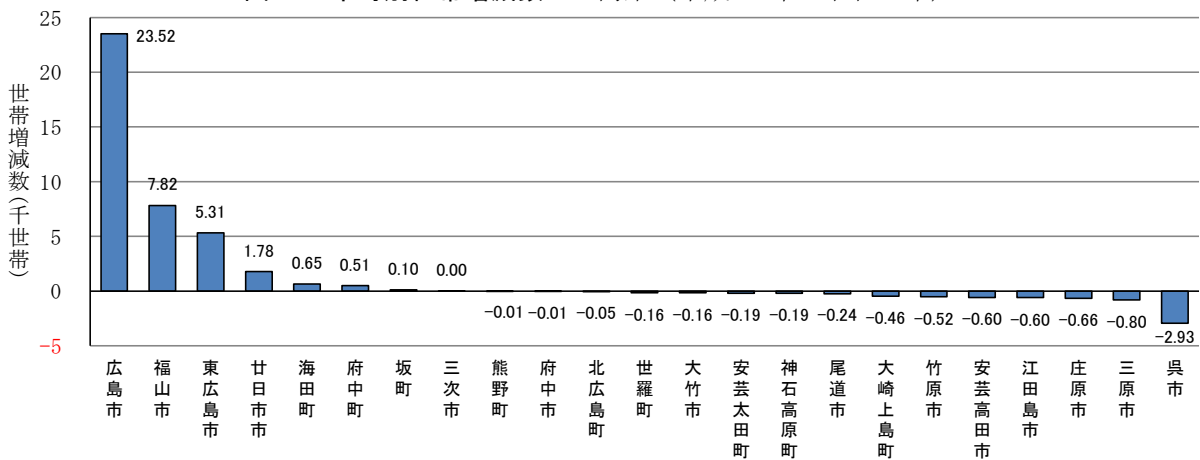


図 14 市町別世帯増減率－広島県（平成 27 年～令和 2 年）

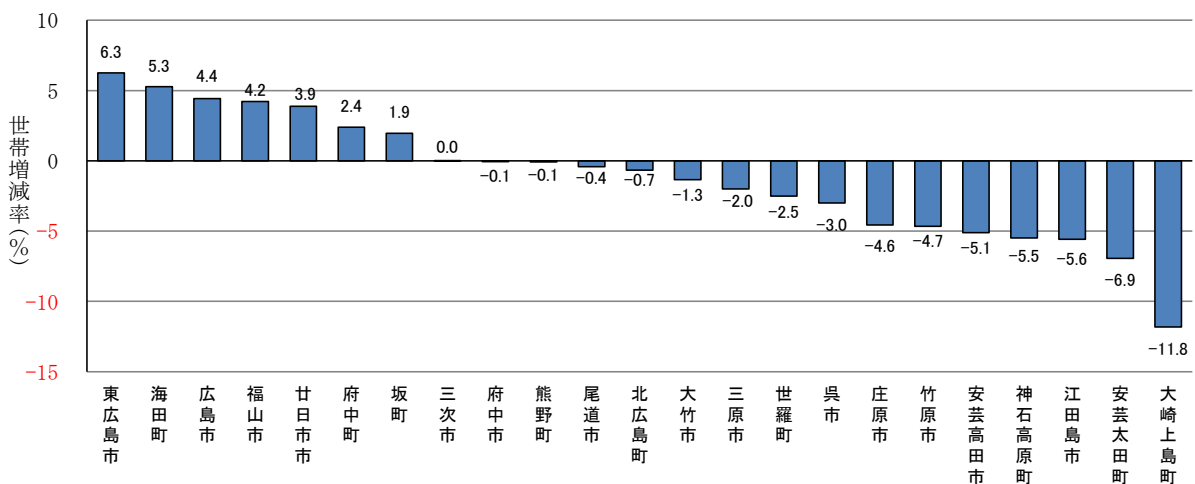




表7 市町別人口及び世帯数－広島県（平成27年～令和2年）

市区町	令和2年国勢調査		平成27年国勢調査		増減数 (平成27年～令和2年)		増減率 (平成27年～令和2年)	
	人口 (人)	世帯数 (世帯)	人口 (人)	世帯数 (世帯)	人口 (人)	世帯数 (世帯)	人口 (%)	世帯数 (%)
県計	2,799,702	1,243,527	2,843,990	1,211,425	△ 44,288	32,102	△ 1.6	2.6
市計	2,629,459	1,171,241	2,668,832	1,139,326	△ 39,373	31,915	△ 1.5	2.8
郡計	170,243	72,286	175,158	72,099	△ 4,915	187	△ 2.8	0.3
広島市	1,200,754	555,123	1,194,034	531,605	6,720	23,518	0.6	4.4
中区	142,699	81,602	136,640	76,889	6,059	4,713	4.4	6.1
東区	119,353	53,056	120,155	51,790	△ 802	1,266	△ 0.7	2.4
南区	145,805	72,206	142,728	68,785	3,077	3,421	2.2	5.0
西区	190,232	93,866	190,929	90,461	△ 697	3,405	△ 0.4	3.8
安佐南区	247,020	106,284	242,512	99,411	4,508	6,873	1.9	6.9
安佐北区	138,979	57,775	145,018	57,151	△ 6,039	624	△ 4.2	1.1
安芸区	77,103	31,483	79,353	31,302	△ 2,250	181	△ 2.8	0.6
佐伯区	139,563	58,851	136,699	55,816	2,864	3,035	2.1	5.4
呉市	214,592	94,483	228,552	97,412	△ 13,960	△ 2,929	△ 6.1	△ 3.0
竹原市	23,993	10,682	26,426	11,204	△ 2,433	△ 522	△ 9.2	△ 4.7
三原市	90,573	39,091	96,194	39,888	△ 5,621	△ 797	△ 5.8	△ 2.0
尾道市	131,170	57,519	138,626	57,759	△ 7,456	△ 240	△ 5.4	△ 0.4
福山市	460,930	193,371	464,811	185,555	△ 3,881	7,816	△ 0.8	4.2
府中市	37,655	15,030	40,069	15,039	△ 2,414	△ 9	△ 6.0	△ 0.1
三次市	50,681	21,377	53,615	21,376	△ 2,934	1	△ 5.5	0.0
庄原市	33,633	13,794	37,000	14,455	△ 3,367	△ 661	△ 9.1	△ 4.6
大竹市	26,319	11,591	27,865	11,749	△ 1,546	△ 158	△ 5.5	△ 1.3
東広島市	196,608	90,158	192,907	84,847	3,701	5,311	1.9	6.3
廿日市市	114,173	47,821	114,906	46,039	△ 733	1,782	△ 0.6	3.9
安芸高田市	26,448	11,060	29,488	11,657	△ 3,040	△ 597	△ 10.3	△ 5.1
江田島市	21,930	10,141	24,339	10,741	△ 2,409	△ 600	△ 9.9	△ 5.6
府中町	51,155	21,615	51,053	21,109	102	506	0.2	2.4
海田町	29,636	12,891	28,667	12,246	969	645	3.4	5.3
熊野町	22,834	9,422	23,755	9,430	△ 921	△ 8	△ 3.9	△ 0.1
坂町	12,582	5,232	12,747	5,132	△ 165	100	△ 1.3	1.9
安芸太田町	5,740	2,588	6,472	2,781	△ 732	△ 193	△ 11.3	△ 6.9
北広島町	17,763	7,677	18,918	7,728	△ 1,155	△ 51	△ 6.1	△ 0.7
大崎上島町	7,158	3,437	7,992	3,898	△ 834	△ 461	△ 10.4	△ 11.8
世羅町	15,125	6,085	16,337	6,242	△ 1,212	△ 157	△ 7.4	△ 2.5
神石高原町	8,250	3,339	9,217	3,533	△ 967	△ 194	△ 10.5	△ 5.5

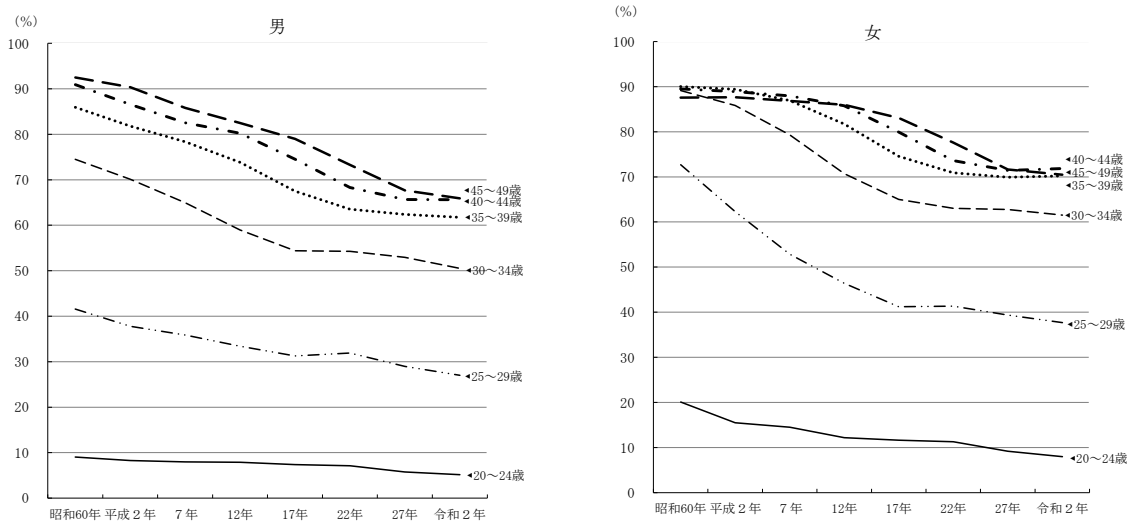
## 4 広島県の配偶関係

広島県の20～49歳人口の有配偶者率は、男女とも全ての年齢階級で、全国平均を上回る

広島県の男女別20～49歳人口の有配偶者率（注1）を年齢（5歳階級）別にみると、全ての年齢階級で、全国平均を上回っている。

平成27年と比べると、20～49歳人口の有配偶者率は、女性の35～39歳及び40～44歳を除き低下しており、男性は30～34歳、女性は25～29歳で最も低下している。（表8）

図15 年齢（5歳階級）、男女別20～49歳人口の有配偶者率の推移—広島県（昭和60年～令和2年）



（注1）「有配偶者率」とは、届け出の有無に関係なく、妻又は夫のある者の人口に占める割合をいう。

（注2）平成27年及び令和2年は不詳補完値により、平成22年以前は原数値により算出。

表8 年齢（5歳階級）、男女別20～49歳人口の有配偶者率の推移—広島県（昭和60年～令和2年）

男女、年齢	有配偶者率（％）								（参考）全国 令和2年
	昭和60年	平成2年	7年	12年	17年	22年	27年	令和2年	
男									
20～24歳	9.0	8.3	8.0	7.9	7.4	7.1	5.8	5.1	4.1
25～29歳	41.6	37.8	35.9	33.4	31.3	31.9	28.9	27.0	22.7
30～34歳	74.5	70.1	65.0	58.9	54.4	54.3	52.9	50.5	46.1
35～39歳	85.9	81.8	78.4	73.9	67.5	63.5	62.4	61.7	58.2
40～44歳	90.9	86.6	82.5	80.2	74.5	68.3	65.7	65.6	63.1
45～49歳	92.5	90.4	85.8	82.5	79.0	73.3	67.7	65.9	64.0
女									
20～24歳	20.1	15.5	14.5	12.2	11.6	11.3	9.2	8.0	6.5
25～29歳	72.7	62.3	52.8	46.4	41.2	41.4	39.4	37.7	32.3
30～34歳	89.2	85.9	79.3	70.7	65.0	63.0	62.8	61.5	57.4
35～39歳	90.0	89.4	86.9	81.7	74.5	70.9	69.9	70.2	67.7
40～44歳	89.5	88.9	88.0	85.8	79.9	73.6	71.4	71.9	70.5
45～49歳	87.6	87.7	86.8	86.0	83.1	77.6	71.6	70.5	70.0

（注）平成27年及び令和2年は不詳補完値により、平成22年以前は原数値により算出。

## 5 広島県の外国人人口

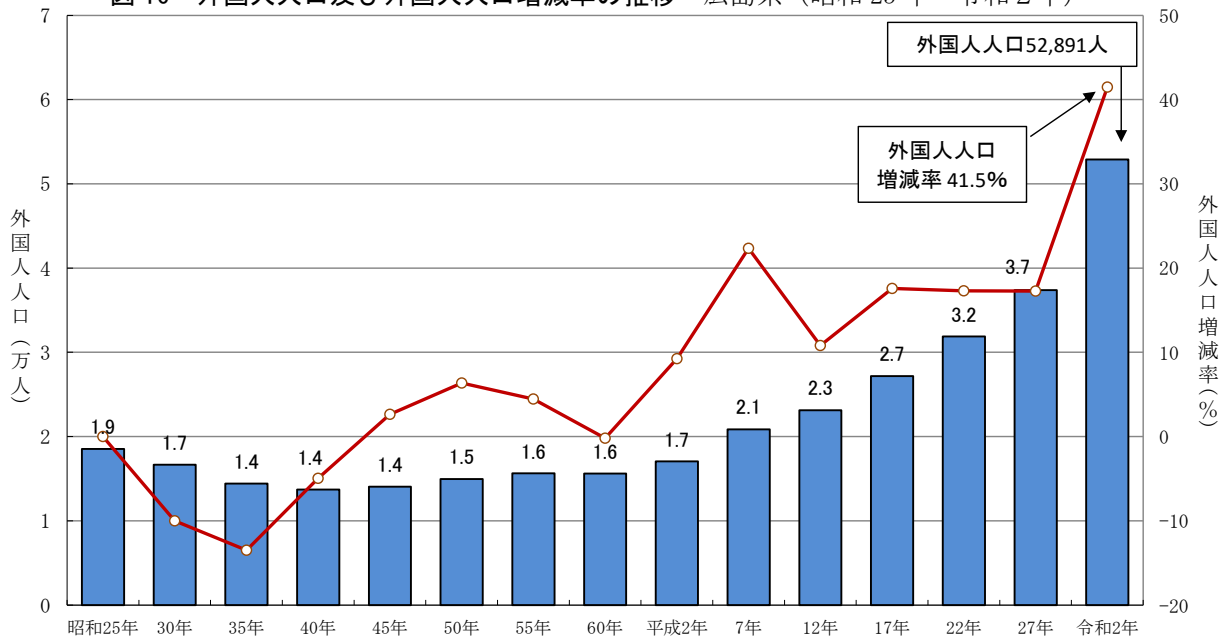
### (1) 外国人人口の推移

広島県の外国人人口は52,891人、平成27年より15,506人(41.5%)の増

広島県の外国人人口は52,891人で、県人口に占める割合は1.9%となっている。外国人人口は昭和60年以降一貫して増加しているが、増加率は41.5%となっており、平成27年(17.3%)と比べると24.2ポイントの上昇となっている。(図16)

国籍別にみると、「中国」が12,241人(外国人人口の25.6%)と最も多く、次いで「ベトナム」が11,231人(同23.5%)、「フィリピン」が6,760人(同14.2%)、「韓国・朝鮮」が6,722人(同14.1%)、「ブラジル」が2,175人(同4.6%)となっている。(表9)

図16 外国人人口及び外国人人口増減率の推移—広島県(昭和25年～令和2年)



(注) 平成27年及び令和2年は不詳補完値により、平成22年以前は原数値により算出。

表9 国籍別外国人人口の推移—広島県(平成22年～令和2年)

国籍	実数(人)			割合(%) 2)			(参考) 全国 令和2年
	平成22年	27年	令和2年	平成22年	27年	令和2年	
総数 1)							
総数	31,882	34,854	47,733	100.0	100.0	100.0	100.0
韓国, 朝鮮	8,019	7,706	6,722	25.2	22.1	14.1	15.6
中国	10,354	11,712	12,241	32.5	33.6	25.6	27.8
フィリピン	3,684	4,912	6,760	11.6	14.1	14.2	9.6
タイ	548	667	1,025	1.7	1.9	2.1	1.8
インドネシア	531	879	1,759	1.7	2.5	3.7	2.0
ベトナム	1,068	3,266	11,231	3.3	9.4	23.5	13.4
インド	101	248	396	0.3	0.7	0.8	1.2
ネパール	73	117	542	0.2	0.3	1.1	2.8
イギリス	155	160	173	0.5	0.5	0.4	0.6
アメリカ	593	675	623	1.9	1.9	1.3	2.0
ブラジル	2,251	1,822	2,175	7.1	5.2	4.6	7.5
ペルー	463	462	581	1.5	1.3	1.2	1.7
その他 3)	4,042	2,228	3,505	12.7	6.4	7.3	14.1

1) 原数値によるため、不詳補完値とは一致しない。

2) 分母に「不詳」を含めて算出。

3) 無国籍及び国名「不詳」を含む。

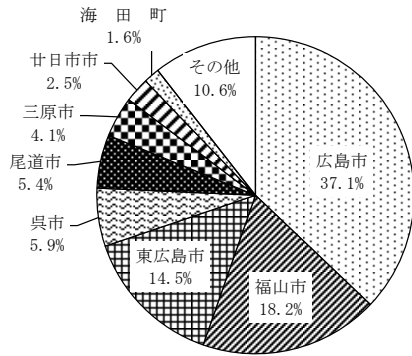
(2) 市町の外国人口

広島市の外国人口は 19,625 人、県外国人口の 37.1% を占める

広島県の外国人口を市町別にみると、広島市が 19,625 人(広島県の外国人口の 37.1%)と最も多く、次いで福山市が 9,649 人(同 18.2%)、東広島市が 7,644 人(同 14.5%)、呉市が 3,130 人(同 5.9%)、尾道市が 2,877 人(同 5.4%)となっている。(図 17)

自市町人口に占める外国人口の割合をみると、東広島市が 3.9%と最も高く、次いで北広島町、海田町、江田島市、安芸高田市の順となっている。

図 17 市町別県外国人口に占める割合－広島県(令和 2 年)



(注) 不詳補完値により算出。

表 10 市町別外国人口増減－広島県上位 10 市町(平成 27 年～令和 2 年)

順位	外国人人口増加数の多い市町	平成27年～令和2年の増減		実数(人)	
		増減数(人)	増減率(%)	令和2年	平成27年
1	広島市	4,122	26.6	19,625	15,503
2	福山市	3,533	57.8	9,649	6,116
3	東広島市	2,660	53.4	7,644	4,984
4	尾道市	1,275	79.6	2,877	1,602
5	三原市	717	48.7	2,188	1,471
6	呉市	700	28.8	3,130	2,430
7	廿日市市	492	58.3	1,336	844
8	三次市	251	60.9	663	412
9	府中市	249	75.2	580	331
10	安芸高田市	239	52.3	696	457

(注) 不詳補完値により算出。

表 11 市区町、国籍別外国人口－広島県(令和 2 年)

市区町	実数(人)														県外国人人口に占める割合(%) <sup>3)</sup>	自市区町人口に占める外国人の割合(%) <sup>3)</sup>
	総数 <sup>1)</sup>	韓国	中国	フィリピン	タイ	インドネシア	ベトナム	インド	ネパール	イギリス	アメリカ	ブラジル	ペルー	その他 <sup>2)</sup>		
県計	52,891	6,722	12,241	6,760	1,025	1,759	11,231	396	542	173	623	2,175	581	3,505	100.0	1.9
市計	49,961	6,294	11,907	6,398	949	1,649	10,390	374	536	163	585	1,863	454	3,327	94.5	1.9
郡計	2,930	428	334	362	76	110	841	22	6	10	38	312	127	178	5.5	1.7
広島市	19,625	4,464	4,801	1,848	288	235	3,155	227	239	104	355	454	152	1,178	37.1	1.6
中区	4,336	864	1,545	462	38	42	349	57	150	31	88	40	31	228	8.2	3.0
東区	1,841	692	299	180	23	34	255	21	24	15	49	34	10	104	3.5	1.5
南区	2,159	567	393	251	20	35	327	42	35	8	46	38	15	157	4.1	1.5
西区	4,503	995	989	241	37	16	745	29	14	15	48	33	4	316	8.5	2.4
安佐南区	2,226	539	502	204	78	35	376	22	5	18	50	22	15	133	4.2	0.9
安佐北区	1,928	341	521	233	51	29	526	17	3	6	28	18	6	86	3.6	1.4
安芸区	1,477	198	342	161	26	11	312	-	4	5	11	252	65	78	2.8	1.9
佐伯区	1,155	268	210	116	15	33	265	39	4	6	35	17	6	76	2.2	0.8
呉市	3,130	259	445	689	17	110	767	6	7	7	31	429	31	224	5.9	1.5
竹原市	235	7	30	84	3	7	41	1	3	1	2	13	25	11	0.4	1.0
三原市	2,188	76	508	440	82	204	443	8	9	2	14	179	70	95	4.1	2.4
尾道市	2,877	111	397	928	212	346	561	2	2	3	18	59	18	61	5.4	2.2
福山市	9,649	642	1,952	1,279	118	240	2,697	22	192	10	46	360	103	570	18.2	2.1
府中市	580	18	92	95	35	34	235	-	-	1	4	2	1	45	1.1	1.5
三次市	663	57	106	167	11	50	134	4	-	3	7	40	4	45	1.3	1.3
庄原市	424	39	44	80	3	18	174	3	1	-	7	8	-	23	0.8	1.3
大竹市	327	63	111	23	2	21	70	-	2	1	12	1	-	14	0.6	1.2
東広島市	7,644	369	3,015	381	82	201	1,280	98	78	23	46	197	42	814	14.5	3.9
廿日市市	1,336	156	187	199	6	38	482	3	3	8	29	23	7	103	2.5	1.2
安芸高田市	696	25	103	50	87	34	174	-	-	-	7	89	-	127	1.3	2.6
江田島市	587	8	116	135	3	111	177	-	-	-	7	9	1	17	1.1	2.7
府中町	638	271	81	58	4	4	105	12	1	2	11	14	5	47	1.2	1.2
海田町	856	74	86	90	23	4	99	10	3	-	4	242	120	76	1.6	2.9
熊野町	204	15	31	44	3	-	69	-	2	-	24	1	9	0.4	0.9	
坂町	182	21	40	32	-	-	72	-	-	-	4	9	1	3	0.3	1.4
安芸太田町	42	6	1	9	-	4	15	-	-	1	3	2	-	1	0.1	0.7
北広島町	518	11	21	15	45	53	303	-	-	1	8	14	-	14	1.0	2.9
大崎上島町	146	4	23	44	1	5	47	-	-	3	5	3	-	11	0.3	2.0
世羅町	256	17	34	34	-	37	112	-	-	1	-	4	-	16	0.5	1.7
神石高原町	88	9	17	36	-	3	19	-	-	2	1	-	-	1	0.2	1.1

1) 不詳補完値によるため、内訳の計とは一致しない。

2) 無国籍及び国名「不詳」を含む。

3) 不詳補完値を分母として算出。

- 総数には不詳が含まれており、内訳の計と一致しない場合があります。
- 割合は、特に注記のない限り、分母から不詳を除いて算出しています。
- 表中の数値は、表章単位未満で四捨五入しており、合計が 100%にならない場合があります。