

資料提供
 令和3年11月24日
 課名：統計課
 担当者：吉井
 代表電話：082-513-2897
 内線 2534
 直通電話：082-513-2534

2020年基準

消費者物価指数

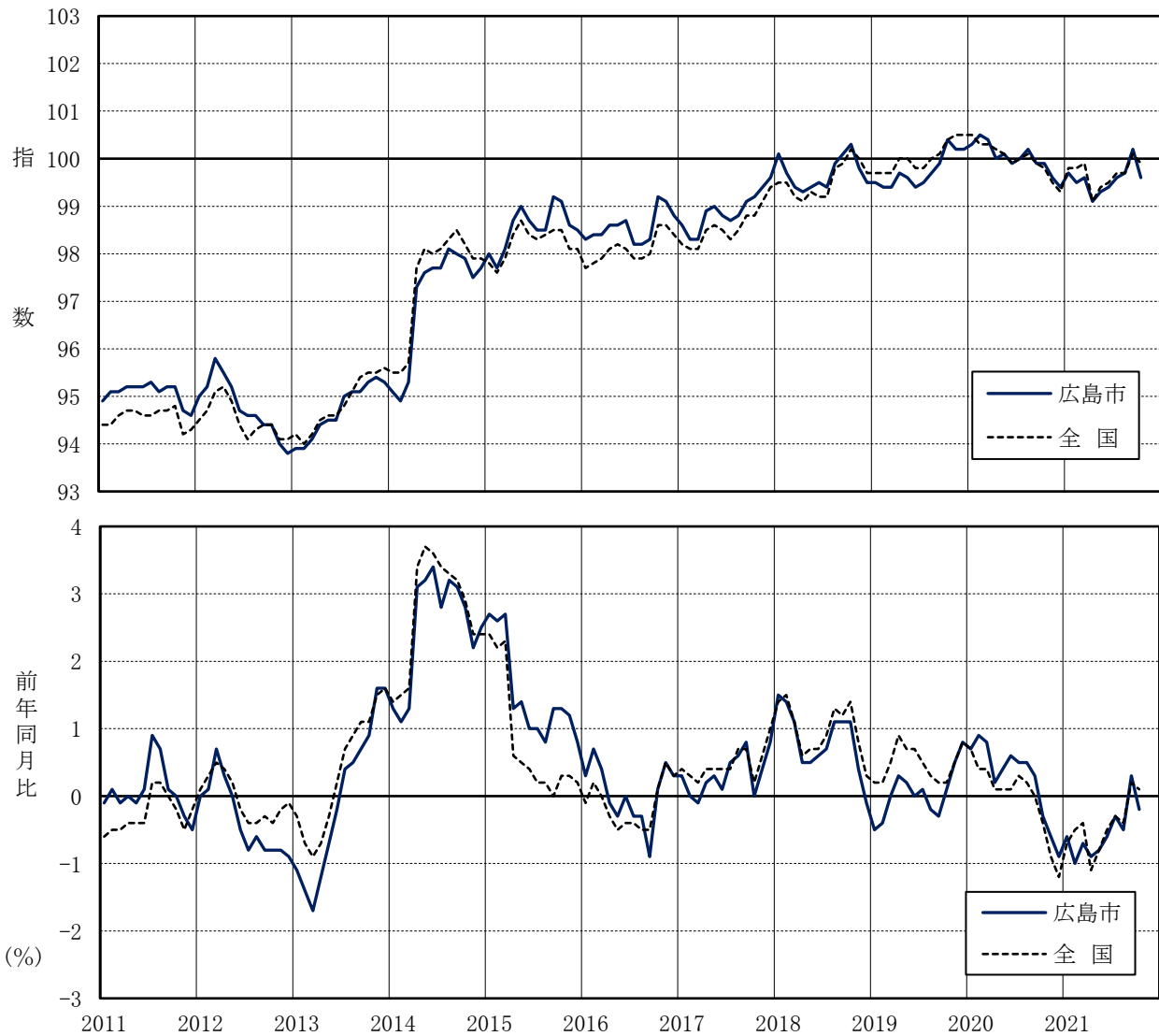
(小売物価統計調査結果)

2021年(令和3年)10月分

広島市 総合指数	99.6	(2020年=100)
前年同月比	▲0.2 %	前月比 ▲0.6 %

図1 総合指数, 前年同月比

2011.1~2021.10



【広島市の消費者物価指数】 2021年10月 (2020年=100)

1 概況

	指数	前年同月比 (%)	ポイント	前月比 (%)	ポイント
総合指数	99.6	▲0.2	2か月ぶりの下落	▲0.6	6か月ぶりの下落
生鮮食品を除く総合指数	99.5	▲0.2	2か月ぶりの下落	▲0.3	4か月ぶりの下落
生鮮食品及びエネルギーを除く総合指数	98.7	▲1.1	13か月連続の下落	▲0.5	4か月ぶりの下落

図2 総合指数, 前年同月比の推移

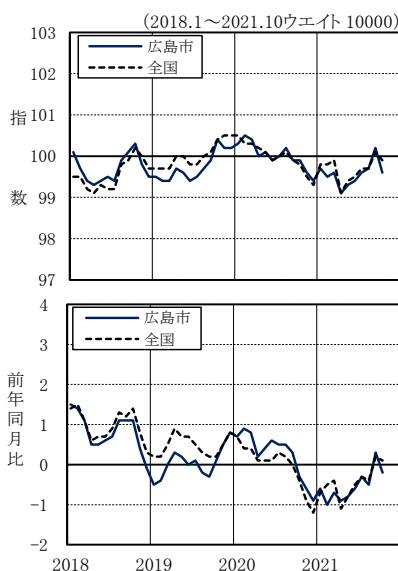


図3 生鮮食品を除く総合指数, 前年同月比の推移

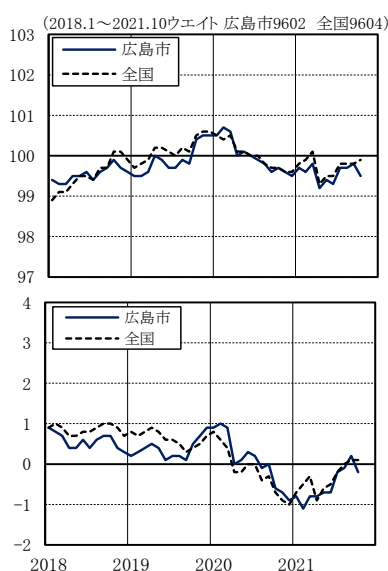
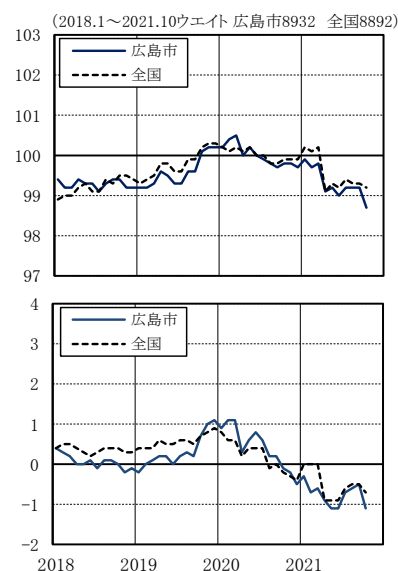


図4 生鮮食品及びエネルギーを除く総合指数, 前年同月比の推移



(注)前年同月比は各基準年の公表値による。グラフの右上数値は、2020年基準指数のウエイト

2 前年同月との比較

～交通・通信は下落 光熱・水道, 教養娯楽は上昇～

表1 10大費目指数, 前年同月比, 寄与度

原数値	総合	食料		住居	光熱・水道	家具・家事用品	被服及び履物	保健医療	交通・通信	教育	教養娯楽	諸雑費	エネルギー
		生鮮食品	生鮮食品を除く食料										
指数	99.6	101.2	103.5	99.1	103.6	101.5	102.7	98.8	92.6	99.8	102.2	101.8	109.3
前年同月比 (%)	▲0.2	0.4	▲1.6	0.8	▲0.9	6.0	2.0	2.1	▲0.8	▲7.5	0.7	4.0	1.4
寄与度	▲0.2	0.10	▲0.07	0.17	▲0.19	0.38	0.08	0.08	▲0.04	▲1.13	0.02	0.38	0.09

(注1) 寄与度は、物価全体(総合)の上昇(下落)に、各費目がどれだけ影響したかを示したものである。

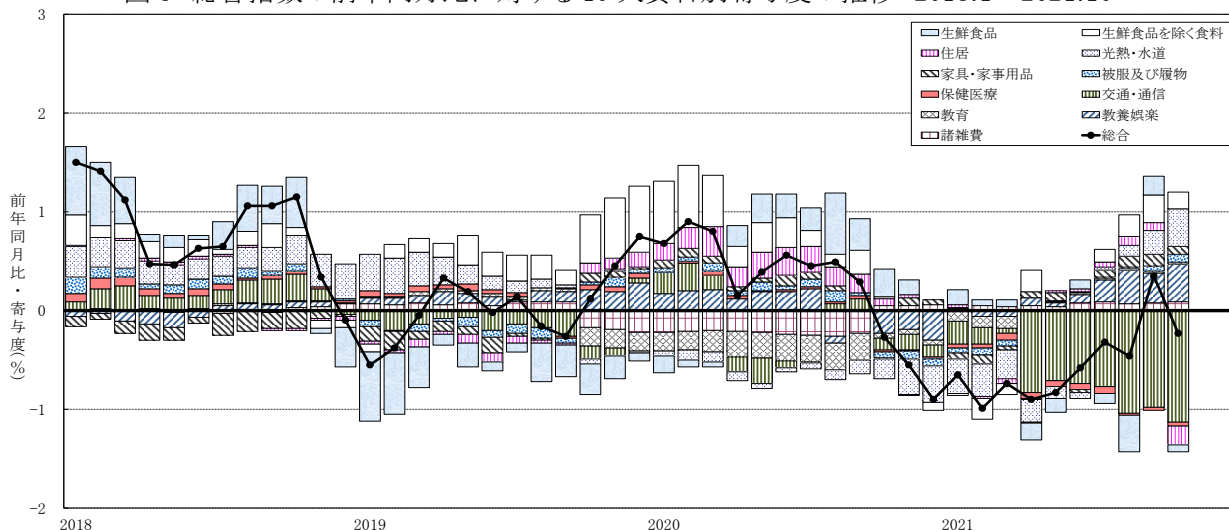
本来、寄与度の合計は、総合指数の前(年同)月に対する変化率となるが、四捨五入の関係で一致しない場合がある。

(注2) エネルギーは、光熱・水道のうち電気代、都市ガス代、プロパンガス、灯油と交通・通信のうちガソリン。

表2 総合指数の前年同月比に寄与した主な内訳

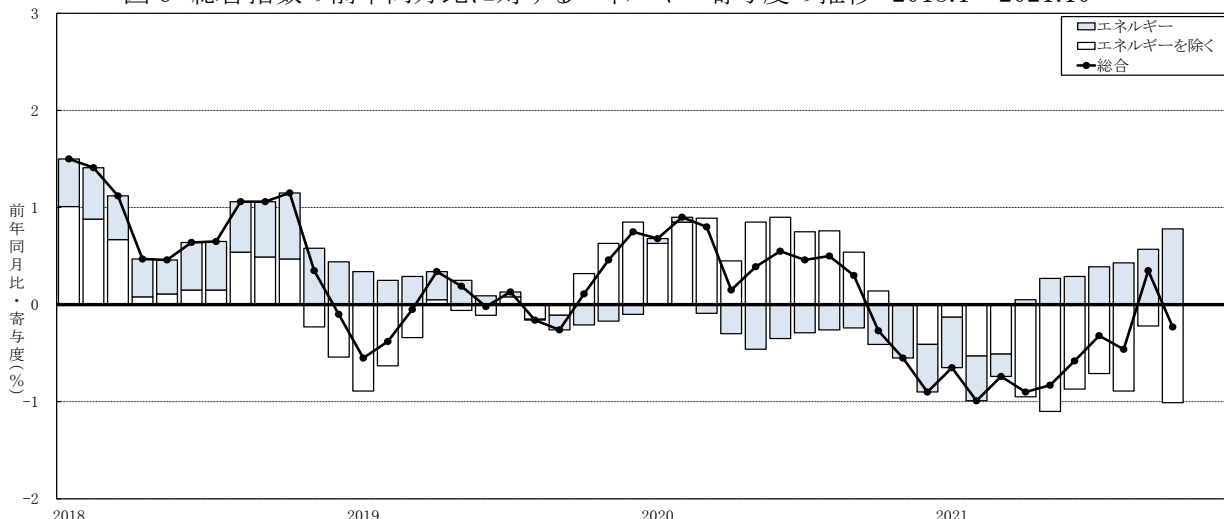
上 昇		下 落	
中分類 (主な品目)	寄与度	中分類 (主な品目)	寄与度
教養娯楽サービス(宿泊料 等)	0.39	通信(通信料(携帯電話) 等)	▲1.55
自動車等関係費(ガソリン 等)	0.39	家賃(持家の帰属家賃 等)	▲0.31
電気代(電気代)	0.32	野菜・海藻(ピーマン 等)	▲0.09
設備修繕・維持(火災・地震保険料 等)	0.12	保健医療用品・器具(マスク 等)	▲0.03
肉類(鶏肉 等)	0.09	穀類(中華麺 等)	▲0.03

図5 総合指数の前年同月比に対する10大費目別寄与度の推移 2018.1～2021.10



(注) 前年同月比、寄与度は、各基準年の公表値による(2020.12以前は2015年基準、2021.1以降は2020年基準)。

図6 総合指数の前年同月比に対するエネルギー寄与度の推移 2018.1～2021.10



(注) エネルギーは、光熱・水道のうち電気代、都市ガス代、プロパンガス、灯油と交通・通信のうちガソリン。

3 前月との比較

～食料は下落 光熱・水道は上昇～

表3 10大費目指数の前月比、寄与度

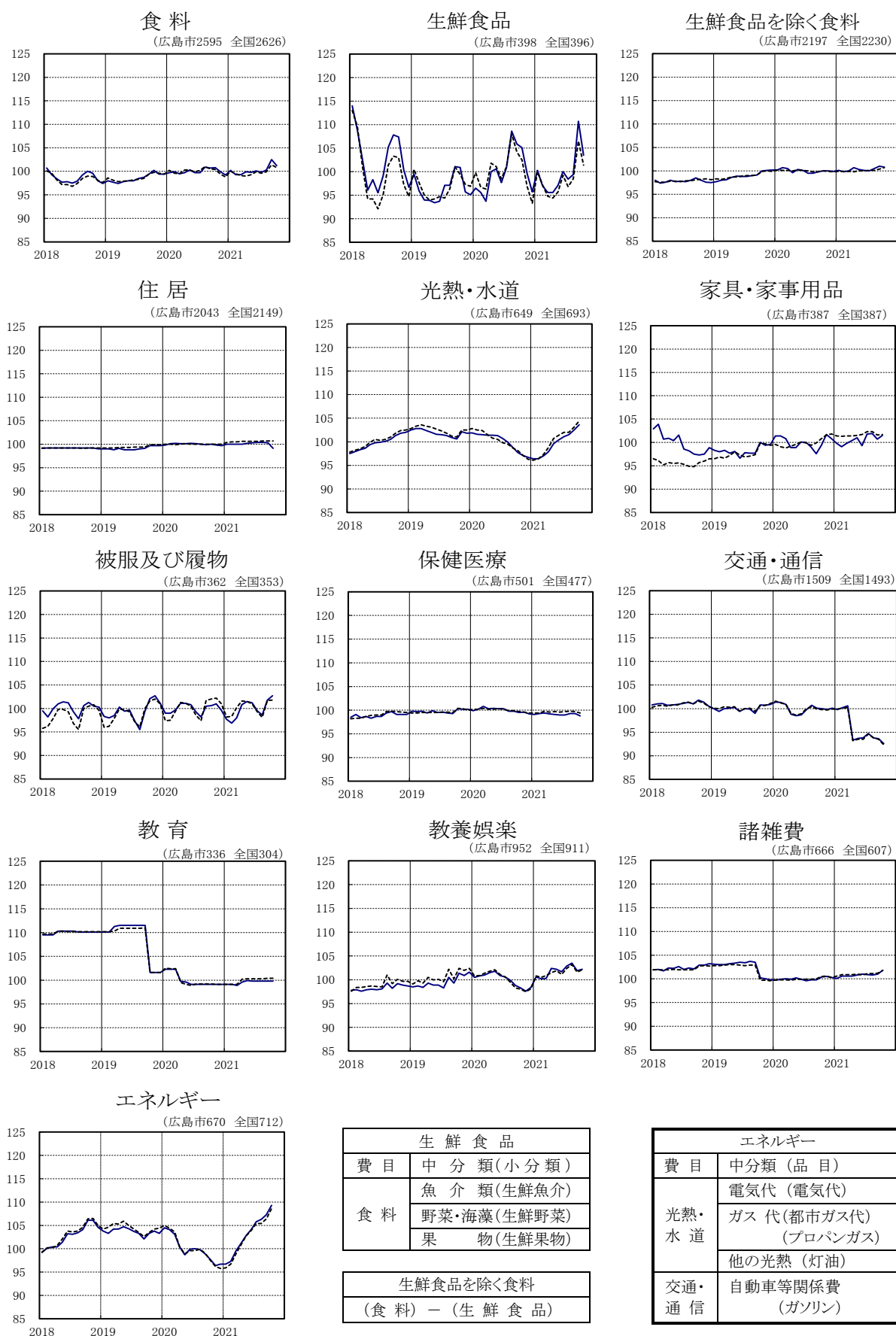
原数値	総合	食料		住居	光熱・水道	家具・家事用品	被服及び履物	保健医療	交通・通信	教育	教養娯楽	諸雑費	エネルギー	
		生鮮食品	生鮮食品を除く食料											
前月比 (%)	▲0.6	▲1.3	▲6.5	▲0.3	▲1.3	1.1	0.8	0.9	▲0.5	▲1.1	0.0	0.3	0.8	1.8
寄与度	▲0.6	▲0.34	▲0.29	▲0.06	▲0.26	0.07	0.03	0.03	▲0.03	▲0.16	0.00	0.03	0.06	0.13

表4 総合指数の前月比に寄与した主な内訳

上昇		下落	
中分類 (主な品目)	寄与度	中分類 (主な品目)	寄与度
自動車等関係費(ガソリン等)	0.09	家賃(持家の帰属家賃等)	▲0.26
電気代(電気代)	0.05	通信(通信料(携帯電話)等)	▲0.25
飲料(コーヒー豆等)	0.04	野菜・海藻(レタス等)	▲0.22
菓子類(だいふく餅等)	0.04	肉類(鶏肉等)	▲0.10
身の回り用品(バッグ(国産品)等)	0.03	魚介類(さけ等)	▲0.07

図7 10大費目指数の推移 2020年=100, 2018.1~2021.10

※グラフの右上の数値は、2020年基準指数のウェイト 広島市 — 全国 - - - - -



[参考] 【福山市の消費者物価指数】 2021年10月 (2020年=100)

1 概況

	指数	前年同月比 (%)	ポイント	前月比 (%)	ポイント
総合指数	99.6	▲0.3	13か月連続の下落	▲0.1	6か月ぶりの下落
生鮮食品を除く総合指数	99.5	▲0.2	15か月連続の下落	0.1	3か月ぶりの上昇
生鮮食品及びエネルギーを除く総合指数	98.6	▲1.4	13か月連続の下落	▲0.1	2か月ぶりの下落

2 前年同月との比較, 前月との比較

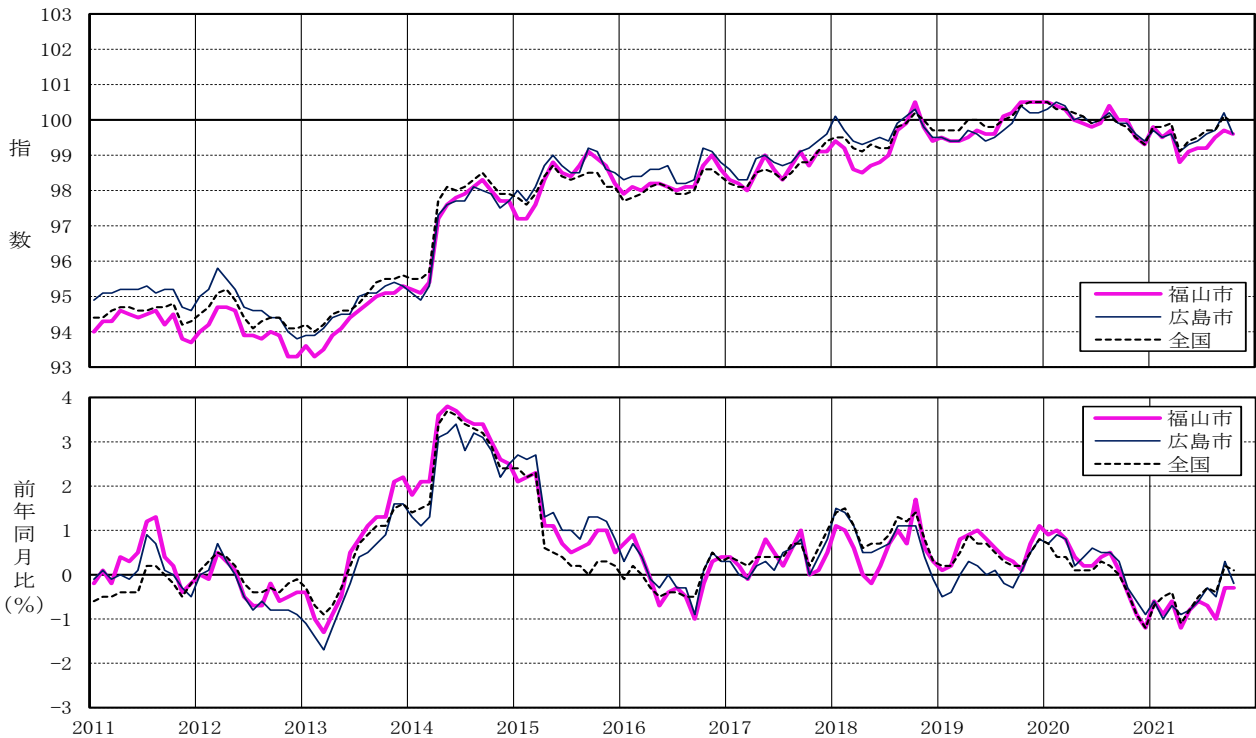
～前年同月比は交通・通信が下落 光熱・水道が上昇
前月比は食料が下落 光熱・水道が上昇～

表5 10大費目指数, 前年同月比, 前月比, 寄与度

原数値	総合	食料	住居	光熱・水道	家具・家事用品	被服及び履物	保健医療	交通・通信	教育	教養娯楽	諸雑費
ウエイト	10000	2565	1945	711	414	345	465	1706	283	892	673
指数	99.6	100.5	100.0	104.0	100.5	102.6	98.4	93.2	100.2	102.2	102.0
前年同月比 (%)	▲0.3	▲0.5	0.1	6.6	▲0.2	1.5	▲0.7	▲6.8	1.3	3.6	1.7
寄与度	▲0.3	▲0.13	0.01	0.46	▲0.01	0.05	▲0.03	▲1.16	0.04	0.32	0.12
前月比 (%)	▲0.1	▲0.7	0.0	1.1	1.7	0.7	▲0.2	▲0.9	0.0	0.4	0.7
寄与度	▲0.1	▲0.18	▲0.01	0.08	0.07	0.02	▲0.01	▲0.14	0.00	0.04	0.05

(注) 寄与度は、物価全体(総合)の上昇(下落)に、各費目がどれだけ影響したかを示したもの。
本来、寄与度の合計は、総合指数の前(年同)月に対する変化率となるが、四捨五入の関係で一致しない場合がある。

図8 総合指数, 前年同月比の推移 2011.1～2021.10



(注) 前年同月比は各基準年の公表値による。