

資料提供
 令和3年2月24日
 課名：統計課
 担当者：河野
 代表電話：082-513-2897
 内線 2534
 直通電話：082-513-2534

2015年基準

消費者物価指数

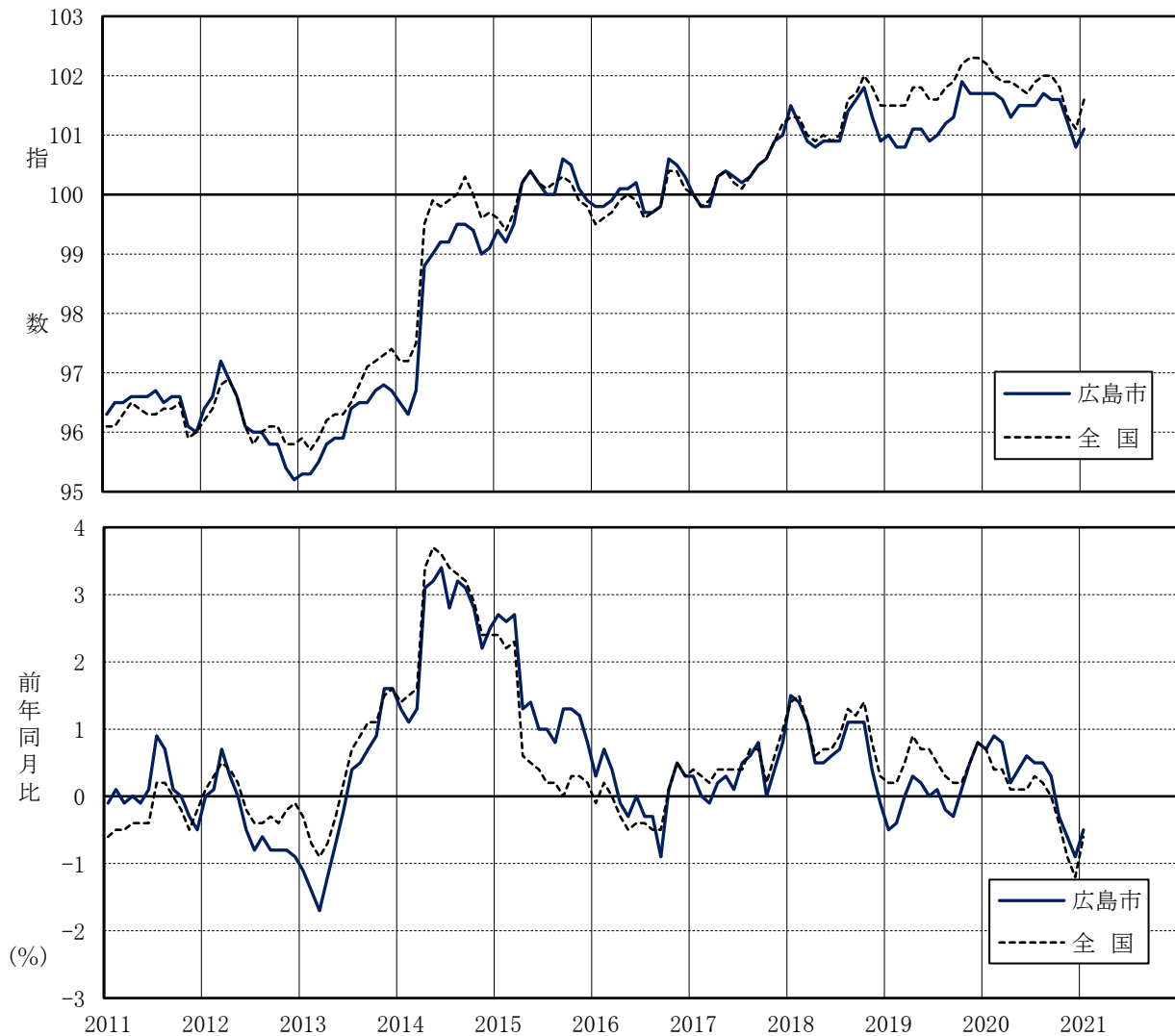
(小売物価統計調査結果)

2021年(令和3年)1月分

広島市 総合指数	101.1	(2015年=100)
前年同月比	▲0.5 %	前月比 0.4 %

図1 総合指数, 前年同月比

2011.1~2021.1



【広島市の消費者物価指数】 2021年1月 (2015年=100)

1 概況

	指数	前年同月比 (%)	ポイント	前月比 (%)	ポイント
総合指数	101.1	▲0.5	4か月連続の下落	0.4	5か月ぶりの上昇
生鮮食品を除く総合指数	101.0	▲0.7	4か月連続の下落	0.2	3か月ぶりの上昇
生鮮食品及びエネルギーを除く総合指数	101.4	▲0.1	4か月連続の下落	0.2	3か月ぶりの上昇

図2 総合指数, 前年同月比の推移

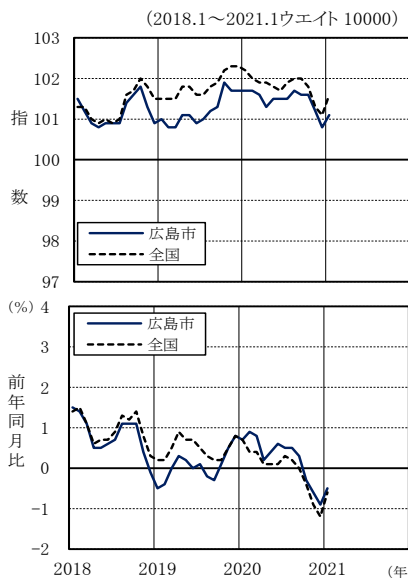


図3 生鮮食品を除く総合指数, 前年同月比の推移

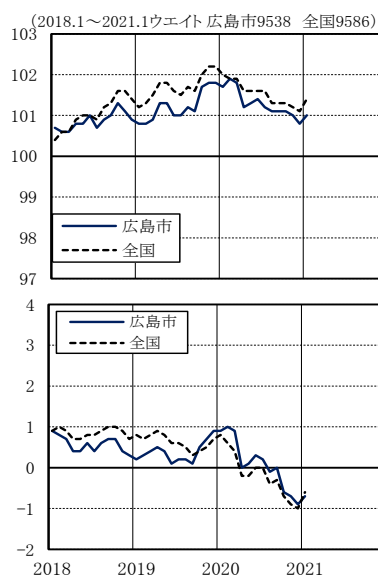
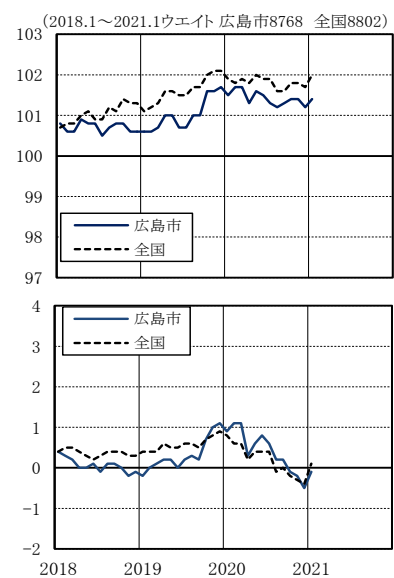


図4 生鮮食品及びエネルギーを除く総合指数, 前年同月比の推移



(注)前年同月比は各基準年の公表値による。グラフの右上数値は、2015年基準指数のウエイト

2 前年同月との比較

～光熱・水道は下落 食料は上昇～

表1 10大費目指数, 前年同月比, 寄与度

原数値	総合	食料	生鮮食品	生鮮食品を除く食料	住居	光熱・水道	家具・家事用品	被服及び履物	保健医療	交通・通信	教育	教養娯楽	諸雑費	エネルギー
指数	101.1	105.1	103.4	105.4	100.9	96.7	94.0	103.1	103.4	98.1	94.5	101.8	98.8	96.7
前年同月比 (%)	▲0.5	0.5	2.9	0.0	0.1	▲5.2	▲0.6	▲1.4	▲0.2	▲1.8	▲2.2	0.3	0.7	▲7.3
寄与度	▲0.5	0.14	0.13	0.00	0.03	▲0.39	▲0.02	▲0.07	▲0.01	▲0.23	▲0.05	0.02	0.04	▲0.57

(注1) 寄与度は、物価全体(総合)の上昇(下落)に、各費目がどれだけ影響したかを示したものの。

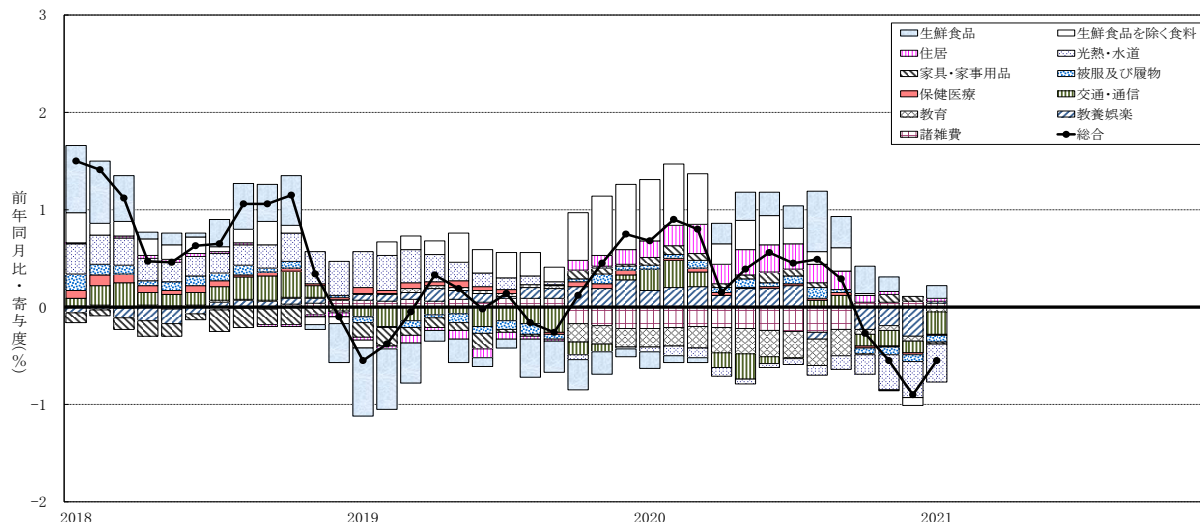
本来、寄与度の合計は、総合指数の前(年同)月に対する変化率となるが、四捨五入の関係で一致しない場合がある。

(注2) エネルギーは、光熱・水道のうち電気代、都市ガス代、プロパンガス、灯油と交通・通信のうちガソリン。

表2 総合指数の前年同月比に寄与した主な内訳

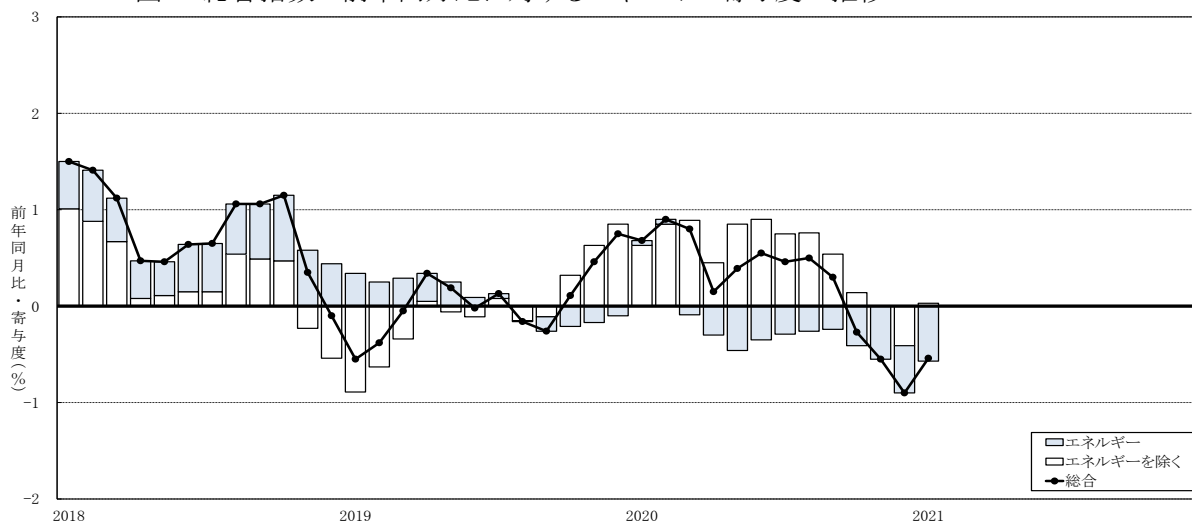
上 昇		下 落	
中分類 (主な品目)	寄与度	中分類 (主な品目)	寄与度
野菜・海藻(ねぎ 等)	0.21	自動車等関係費(ガソリン 等)	▲0.27
調理食品(すし(にぎりずし) 等)	0.08	電気代(電気代)	▲0.25
菓子類(まんじゅう 等)	0.06	ガス代(都市ガス代 等)	▲0.11
たばこ(たばこ(国産品) 等)	0.05	魚介類(かき(貝) 等)	▲0.10
書籍・他の印刷物(新聞代 等)	0.05	授業料等(高等学校授業料(私立) 等)	▲0.08

図5 総合指数の前年同月比に対する10大費目別寄与度の推移 2018.1～2021.1



(注) 前年同月比、寄与度は、各基準年の公表値による(2015.12以前は2010年基準、2016.1以降は2015年基準)。

図6 総合指数の前年同月比に対するエネルギー寄与度の推移 2018.1～2021.1



(注) エネルギーは、光熱・水道のうち電気代、都市ガス代、プロパンガス、灯油と交通・通信のうちガソリン。

3 前月との比較

～食料は上昇 被服及び履物は下落～

表3 10大費目指数の前月比、寄与度

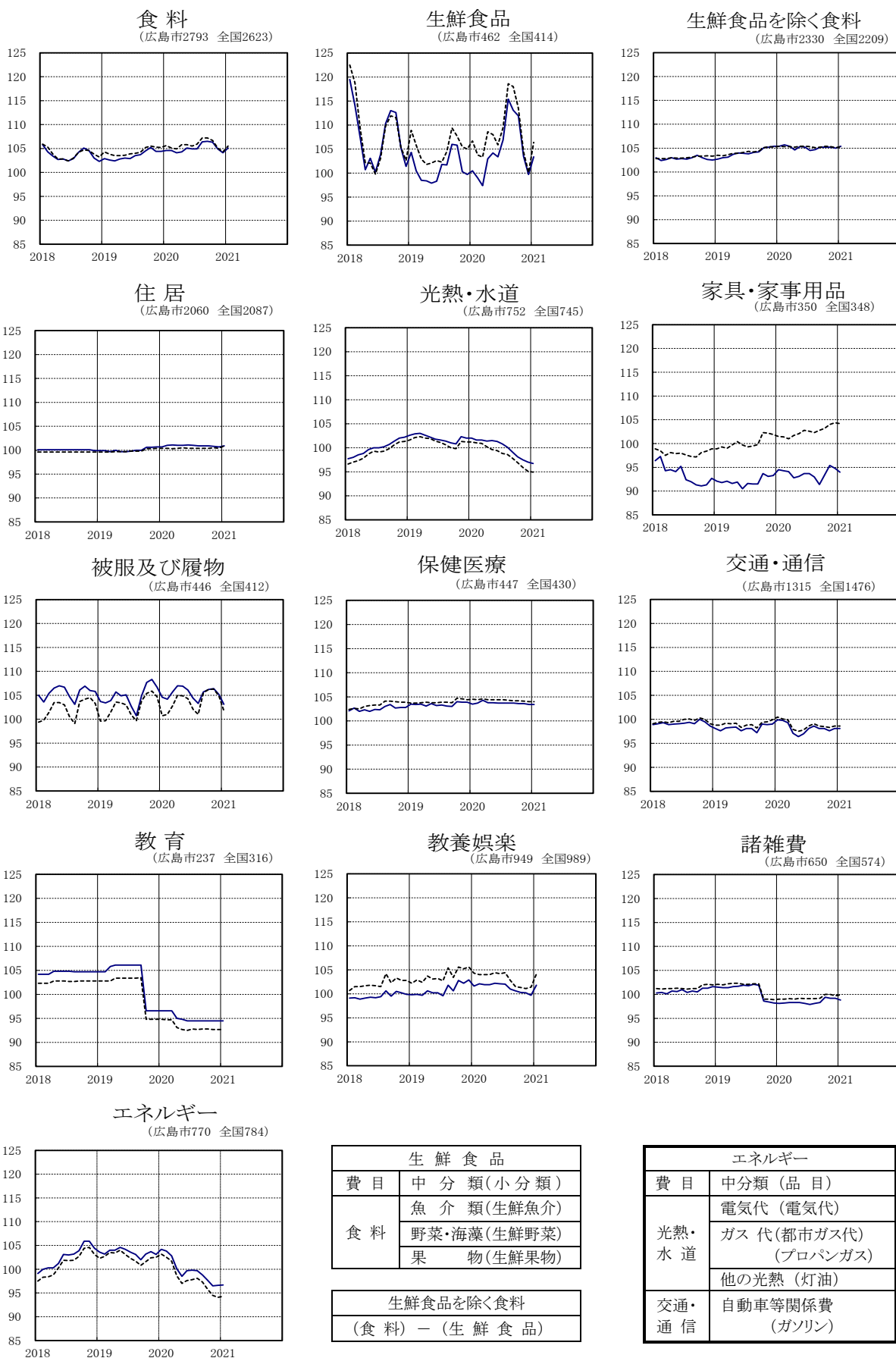
原数値	総合	食料		住居	光熱・水道	家具・家事用品	被服及び履物	保健医療	交通・通信	教育	教養娯楽	諸雑費	エネルギー	
		生鮮食品	生鮮食品を除く食料											
前月比 (%)	0.4	0.9	3.8	0.4	0.2	▲0.3	▲0.8	▲2.0	0.0	0.0	0.0	2.2	▲0.4	0.1
寄与度	0.4	0.27	0.17	0.09	0.04	▲0.02	▲0.03	▲0.09	0.00	0.00	0.20	▲0.03	0.01	

表4 総合指数の前月比に寄与した主な内訳

上昇		下落	
中分類 (主な品目)	寄与度	中分類 (主な品目)	寄与度
野菜・海藻(ねぎ等)	0.21	身の回り用品(ハンドバッグ等)	▲0.04
教養娯楽サービス(宿泊料等)	0.19	洋服(男子用ズボン(秋冬物)等)	▲0.04
設備修繕・維持(火災・地震保険料等)	0.06	家庭用耐久財(電気冷蔵庫等)	▲0.03
飲料(コーヒー等)	0.04	シャツ・セーター類(婦人用セーター(長袖)等)	▲0.03
他の諸雑費(傷害保険料等)	0.04	理美容用品(ヘアカラーリング剤等)	▲0.03

図7 10大費目指数の推移 2015年=100, 2018.1~2021.1

※グラフの右上の数値は、2015年基準指数のウェイト 広島市 — 全国 - - - - -



[参考] 【福山市の消費者物価指数】 2021年1月 (2015年=100)

1 概況

	指数	前年同月比 (%)	ポイント	前月比 (%)	ポイント
総合指数	101.5	▲0.6	4か月連続の下落	0.5	5か月ぶりの上昇
生鮮食品を除く総合指数	101.5	▲0.8	6か月連続の下落	0.3	3か月ぶりの上昇
生鮮食品及びエネルギーを除く総合指数	101.7	▲0.1	4か月連続の下落	0.3	3か月ぶりの上昇

2 前年同月との比較, 前月との比較

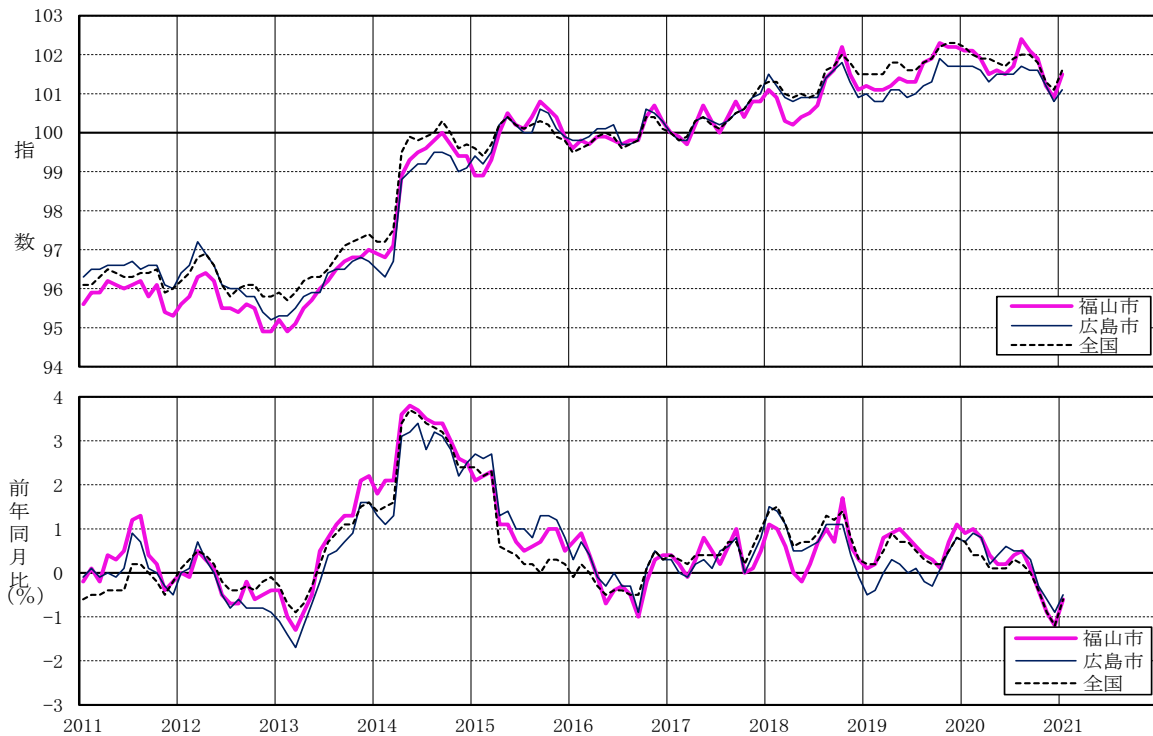
～前年同月比は光熱・水道が下落 家具・家事用品が上昇
前月比は食料, 教養娯楽が上昇 被服及び履物が下落～

表5 10大費目指数, 前年同月比, 前月比, 寄与度

原数値	総合	食料	住居	光熱・水道	家具・家事用品	被服及び履物	保健医療	交通・通信	教育	教養娯楽	諸雑費
ウェイト	10000	2787	1890	724	388	406	431	1508	282	946	637
指数	101.5	105.2	99.7	99.6	99.1	106.7	103.5	97.4	93.4	104.0	98.6
前年同月比 (%)	▲0.6	▲0.2	0.4	▲4.9	3.4	▲1.1	▲0.6	▲2.1	▲3.7	▲0.2	1.1
寄与度	▲0.6	▲0.05	0.07	▲0.36	0.12	▲0.05	▲0.03	▲0.30	▲0.10	▲0.02	0.07
前月比 (%)	0.5	1.0	0.3	▲0.1	0.3	▲1.8	▲0.1	▲0.1	0.0	3.0	0.0
寄与度	0.5	0.28	0.06	▲0.01	0.01	▲0.08	0.00	▲0.01	0.00	0.28	0.00

(注) 寄与度は, 物価全体(総合)の上昇(下落)に, 各費目がどれだけ影響したかを示したもの。
本来, 寄与度の合計は, 総合指数の前(年同)月に対する変化率となるが, 四捨五入の関係で一致しない場合がある。

図8 総合指数, 前年同月比の推移 2011.1～2021.1



(注) 前年同月比は各基準年の公表値による。