

業 務 概 要

令和2年5月

広島県立三次高等技術専門校

Hiroshima Prefectural Miyoshi Vocational Training School

〒728-0014 三次市十日市南六丁目14番1号

TEL (0824) 62-3439 (代)

FAX (0824) 63-6888

目 次

1	概要	1
	(1) 対象地域の状況	1
	(2) 沿革	1
	(3) 行政組織	2
	(4) 職員現員調	3
	(5) 施設の概況	3
	(6) 令和2年度年間行事計画	4
2	令和元年度職業訓練実施内容	5
	(1) 普通職業訓練	5
	(2) 在職者訓練	6
3	訓練の概況	7
	(1) 令和2年度訓練生 入校状況	7
	(2) 令和2年度訓練生 年齢・学歴別入校状況	8
	(3) 令和2年度訓練生 安定所別応募・入校状況	8
	(4) 令和元年度職業訓練実施状況	10
	ア 校内訓練	10
	イ 在職者訓練	11
	(5) 令和元年度訓練生 修了・就職状況等	12
	(6) 年度別訓練生 入校状況	13
4	建物配置図	14
	三次高等技術専門校位置図	15

1 概要

本校は職業能力開発促進法により、就職を希望する人が職業に必要な技能、知識を習得することができるように設置されている公共職業能力開発施設です。

昭和 21 年に三次建築工補導所として発足し、多くの修了生を輩出、および委託訓練や在職者への訓練なども数多く実施し、広島県北部の産業発展の一翼を担っています。

(1) 対象地域の状況

本校は広島県北部に位置する三次市に設置され、三次、庄原、安芸高田の各公共職業安定所（出張所）の管轄区域を主な対象地域としています。

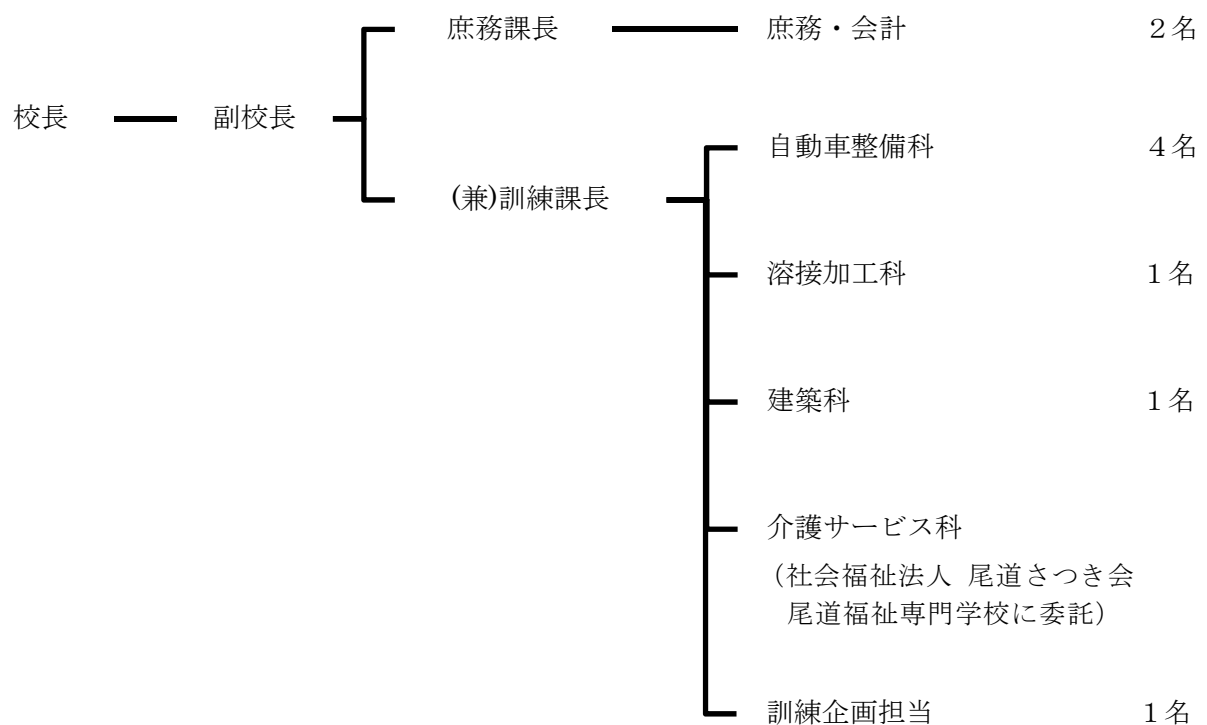
訓練生の募集については、県内外各市町を対象に広報活動を行っていますが、立地条件及び交通事情から、入校者は三次市及びその近郊からの出身者が、多数を占めています。

(2) 沿革

- 昭21. 6 三次市三次町芸備土建株式会社建物の一部を借用し、三次建築工補導所開設。
- 昭21.10 芸備土建株式会社事業拡張のため三次公共職業安定所（当時勤労署）に移転。
- 昭22.12 職業安定法に伴い三次公共職業補導所と改称。
- 昭23. 6 三次市十日市町2621番地に既存建物を買収し移転。
- 昭25. 4 県告示第158号により廨の指定をうける。
- 昭27.10 三次市十日市町2223の1番地に新築移転。
- 昭33. 7 職業訓練法施行に伴い三次職業訓練所と改称。
- 昭36. 4 左官科を開設。
- 昭38. 7 県の施設計画に基づき、敷地として三次市十日市町岩谷(11,538.88㎡)を買収。
- 昭40. 2 敷地内に建築科、左官科の実習場（鉄骨平屋スレート葺）完成。
- 昭40.12 本館（鉄筋コンクリート平屋建）完成。
- 昭41. 4 現在地に移転する。
- 昭43. 3 寄宿舎（鉄筋コンクリート2階建）完成。
- 昭44.10 職業訓練法の改正に伴い広島県立三次専修職業訓練校と改称。
- 昭46. 3 庁舎本館（鉄筋コンクリート建、2階部分）を増築、自動車整備科実習場（鉄骨平屋建スレート葺）完成する。
- 昭46. 4 自動車整備科を開設。
- 昭46. 9 溶接科実習場（1階部分）及び寄宿舎（2階部分）完成。
- 昭46.10 溶接科を開設。
- 昭49. 4 職業訓練法の改正に伴い、自動車整備科を高等訓練課程に移行し、校名を広島県立三次高等職業訓練校と改称。
- 昭49. 8 建築科実習場を増設。
- 昭51. 4 敷地面積が地積修正により12,585.00㎡となる。
- 昭57. 3 事務科棟（鉄筋コンクリート2階建）が完成。
- 昭57. 4 事務科を開設。
- 昭59.12 寄宿舎（溶接科実習場2階部分）を電子機器科実習場に改造。
- 昭60. 4 電子機器科を開設。
建築科、左官科を建築科（建築コース）、（左官コース）へ科名変更。
- 昭61. 4 職業能力開発促進法施行に伴い広島県立三次高等技術専門校と改称。

- 昭63. 4 事務科をOA事務科へ科名変更。
- 平 1. 4 溶接科を構造物鉄工科へ科名変更。
- 平 3. 4 建築科（建築コース）、（左官コース）を建築科、左官科へ科名変更。
電子機器科をコンピュータ制御科へ科名変更。
- 平 5. 7 （住居表示実施）広島県三次市十日市南六丁目14番1号
- 平 8. 4 構造物鉄工科を溶接技術科へ科名変更。
- 平 9. 4 コンピュータ制御科をコンピュータ技術科へ科名変更。
- 平14. 3 平成13年度末をもってコンピュータ技術科の廃科。
- 平14. 4 OA事務科を1年課程から半年課程へ変更。
- 平16. 4 左官科をエクステリア左官科に科名変更。
- 平19. 4 エクステリア左官科を休科。
- 平20. 3 平成19年度末をもってエクステリア左官科を廃科
- 平20. 4 自動車整備科を2年課程へ変更。溶接技術科を溶接加工科に科名変更するとともに1年課程に変更。建築科を建築インテリア科に科名変更。
- 平21. 4 OA事務科をOAビジネス科へ科名変更。
- 平25. 3 平成24年度末をもってOAビジネス科を廃科。
- 平25. 4 建築インテリア科を建築科に科名変更。
- 平25.10 介護サービス科を開設。
- 平28. 4 建築科の定員を20名から10名に変更。
- 平29. 4 溶接加工科の定員を20名から10名に変更。
- ※課程名,建物名は当時の名称で記載

(3) 行政組織



《事務分掌》

- | | | |
|-----|---|-----------------------------|
| 庶務課 | { | 1 庶務事務に関すること |
| | | 2 会計事務に関すること |
| | | 3 施設整備に関すること |
| | | 4 他の課の所掌に属さないこと |
| 訓練課 | { | 1 訓練計画に関すること |
| | | 2 学科及び実技指導に関すること |
| | | 3 訓練生の入退校及び修了に関すること |
| | | 4 訓練生の生活指導及び就職指導に関すること |
| | | 5 訓練生の募集選考に関すること |
| | | 6 在職者の技能向上に関すること |
| | | 7 職業能力開発協会に対する技能検定の援助に関すること |

(4) 職員現員調

(令和2年4月1日現在)

区分		職名	校	副	庶	参	主	訓	主	主	技	合
		長	長	校長 (兼) 訓練課長	務 課 長	事	幹	練 専 門 員	査	任	師	計
前年度末現在 (人)		1	1	1	1	1	1	1	2	3	1	12
現 員 (人)		1	1	1	1	1	1	1	2	4	0	12
内 訳	庶務課	1	0	1	0	0	0	0	2	0	0	4
	訓練課	0	1	0	1	1	1	1	0	4	0	8

(5) 施設の概況

土 地	12,585.00 m ²	(3,813 坪)	
建 物	4,166.65 m ²		
内 訳	本館 (鉄筋コンクリート2階建)		725.40 m ²
	建築科実習場 (鉄骨スレート平屋建)		435.24 m ²
	自動車整備科実習場1 (鉄骨スレート平屋建一部2階)		531.34 m ²

自動車整備科実習場2（鉄骨スレート平屋建）	390.69 m ²
溶接加工科棟（鉄筋コンクリート2階建）	738.24 m ²
介護サービス科棟（鉄筋コンクリート2階建）	260.44 m ²
旧寄宿舎（壁式コンクリート2階建）	420.80 m ²
附属建物	664.50 m ²

（6）令和2年度年間行事計画

月	日	行 事
4	7日（火）	入校式
	17日（金）	消防避難訓練
	20日（月）	交通安全講話
	24日（金）	健康診断
7	1日（水）	介護サービス科（後期生）募集開始
	29日（水）	仕事体験入学（1回目）
8	5日（水）～ 19日（水）	訓練生夏休み
	20日（木）	介護サービス科（後期生）募集締切
	25日（火）	仕事体験入学（2回目）
9	3日（木）	介護サービス科（後期生）入校選考
	11日（金）	介護サービス科（後期生）合格発表
	23日（水）	令和3年度生第1期募集開始
	24日（木）	介護サービス科（前期生）修了式
10	2日（金）	介護サービス科（後期生）入校式
	24日（土）～ 25日（日）	みよし商工フェスティバル
	30日（金）	令和3年度生第1期募集締切
	31日（土）	技能祭
11	5日（木）～ 6日（金）	ひろしま技能フェア
	17日（火）	令和3年度生第1期入校選考
	27日（金）	令和3年度生第1期入校選考合格発表
12	24日（木）～ 1月4日（月）	訓練生冬休み
1	5日（火）	令和3年度生第2期募集開始
2	10日（水）	令和3年度生第2期募集締切
	25日（木）	令和3年度生第2期入校選考
3	5日（金）	令和3年度生第2期入校選考合格発表
	18日（木）	修了式

2 令和元年度職業訓練実施内容

(1) 普通職業訓練

訓練課程	訓練科名	定員	訓練期間	訓練時間	入校月	訓練内容
普通課程	自動車整備科	20名	2年	2,804時間	4月	<p>自動車工学，自動車整備法等の専門知識を習得し，整備機器の使用法，自動車の分解組立・点検調整等の技能を習得します。</p> <p>修了者は，2級自動車整備士試験の受験資格が得られ，修了後2年間実技試験が免除されます。</p>
普通課程・短期課程	溶接加工科	10名	1年	1,404時間	4月	<p>図面の理解，切断，板金加工，組立，溶接作業等，金属製品製作に関する基礎的な知識また，簡単な製品製作を通して技能を習得します。</p>
	建築科	10名	1年	1,404時間	4月	<p>木造建築の専門知識を習得し，手工具・木工機械の取扱，継手・仕口の工作，家屋の建築等の技能を習得します。</p>
短期課程	介護サービス科	40名 (20×2)	6か月	704時間	4月 10月	<p>介護職員初任者研修，同行援護従業者養成研修（一般，応用），行動援護従業者養成研修，全身性障害者外出介護従業者養成研修，施設実習等の知識・技能を習得します。</p>
合計		80名				

(注) 溶接加工科及び建築科では，入校年度の4月1日現在で18歳未満の訓練生が短期課程，18歳以上の訓練生が普通課程となる。

(2) 在職者訓練

企業等の在職者を対象に、その職業に必要な技能を向上させるための訓練を行っています。

訓練課程	専攻科目名	定員	訓練時間	日数	昼夜等の別	訓練内容
短期課程	建設機械整備技能 検定受検対策 (7月)	20名	12	2	土曜・休日の 昼間	建設機械整備技能検定を受検される方を 対象に実技受検対策を行います。
	J I S 溶接技能者 評価試験対策 I (8月)	10名	12	2	土曜・休日の 昼間	J I S 溶接技能者評価試験を受験される 方を対象に実技受検対策を行います。
	J I S 溶接技能者 評価試験対策 II (令和3年1月)	10名	12	2	土曜・休日の 昼間	J I S 溶接技能者評価試験を受験される 方を対象に実技受検対策を行います。 (I と同内容)
	合計	40名				

3 訓練の概況

(1) 令和2年度訓練生 入校状況

令和2年5月1日現在

訓練科名	訓練期間	訓練課程	定員	応募者数		合格者数		入校者数		備考
					女性内数		女性内数		女性内数	
自動車整備科	2年	普通	20	21	1	18	1	18	1	
溶接加工科	1年	普通	10	7	0	7	0	6	0	
		短期		0	0	0	0	0	0	
建築科	1年	普通	10	8	1	8	1	8	1	
		短期		1	0	1	0	1	0	
介護サービス科	6か月	短期	20	15	9	15	9	14	8	前期
			(20)							
合 計			60	52	11	49	11	47	10	

(注) 合計は4月入校者数

(2) 令和2年度訓練生 年齢・学歴別入校状況

校内訓練

令和2年5月1日現在

訓練科名	訓練課程	訓練期間	定員	入校者数		年齢別								学歴別						
						15	18	20	25	30	45	55	60	中学卒		高校卒		短大・大学等卒		
						女性数	女性数	女性数	女性数	女性数	女性数	女性数	女性数	女性数	女性数	女性数	女性数	女性数	女性数	女性数
自動車整備科	普通	2年	20	18	1	0	15	2	1	0	0	0	0	0	0	0	18	15	0	0
溶接加工科	普通・短期	1年	10	6	0	0	3	0	0	2	1	0	0	0	0	6	3	0	0	
建築科	普通・短期	1年	10	9	1	1	3	0	2	2	1	0	0	1	0	7	2	1	0	
介護サービス科(前期)	短期	6か月	20	14	8	0	3	1	1	5	1	1	2	3	0	6	2	5	0	
介護サービス科(後期)			(20)																	
合計			60	47	10	1	24	3	4	9	3	1	2	4	0	37	22	6	0	

(注1) 溶接加工科及び建築科では、入校年度の4月1日現在で18歳未満の訓練生が短期課程、18歳以上の訓練生が普通課程となる。

(注2) 合計は4月入校者数

(3) 令和2年度訓練生 安定所別応募・入校状況

校内訓練

令和2年5月1日現在

訓練科名	訓練課程	訓練期間	定員	応募者数	入校者数	公共職業安定所別										
						三 次	三 次 庄 原	三 次 安芸高田	可 部	広 島 東	広 島	広 島 西条	尾 道	府 中	三 原	そ の 他 県 外
自動車整備科	普通	2年	20	21	18	10	5	0	2	0	0	0	0	0	0	1
溶接加工科	普通	1年	10	7	6	3	0	1	1	0	0	0	0	1	0	0
	短期			0	0	0	0	0	0	0	0	0	0	0	0	0
建築科	普通	1年	10	8	8	5	1	2	0	0	0	0	0	0	0	0
	短期			1	1	1	0	0	0	0	0	0	0	0	0	0
介護サービス科(前期)	短期	6か月	20	15	14	8	4	1	0	0	0	0	1	0	0	0
介護サービス科(後期)			(20)													
合 計			60	52	47	27	10	4	3	0	0	0	1	1	0	1

(注) 合計は4月入校者数

(4) 令和元年度職業訓練実施状況

ア 校内訓練

令和2年5月1日 現在

科 名	訓練課程	訓練期間	定員	応募者数		入校者数		修了者数		就職者数	
					女性		女性		女性		女性
自動車整備科(1年)	普通	2年	20	14	1	13	1	(10)	(1)	-	-
自動車整備科(2年)			20	14	1	14	1	14	1	14	1
溶接加工科	普通	1年	10	12	0	12	0	8	0	8	0
	短期			1	0	0	0	0	0	0	0
建 築 科	普通	1年	10	4	1	4	1	3	0	3	0
	短期			0	0	1	0	0	0	0	0
介護サービス科(前期)	短期	6か月	20	17	12	15	10	10	6	6	4
介護サービス科(後期)	短期	6か月	20	12	8	12	8	12	8	5	4
合 計			100	74	23	71	21	47	15	36	9

(注) 自動車整備科1年の修了者数は進級者数。

令和元年度訓練生 免許・資格取得状況

	訓練科目	検定主催者名	検定免許名称	合格者数
2 年 課 程	自動車整備科 (1年)	広島県労働基準協会	アーク溶接特別教育修了証	11
			ガス溶接技能講習修了証	9
			自由研削と石取替試運転特別教育修了証	11
		テクノ西日本	小型車両系建設機械運転特別教育修了証	4
		(一社)消防試験研究センタ	危険物取扱者乙種4類	9
	自動車整備科 (2年)	日本自動車査定協会	中古自動車査定士技能検定	13
		日本自動車整備振興会	2級ガソリン自動車整備士	11
		2級ジーゼル自動車整備士	9	
広島県労働基準協会	低圧電気取扱特別教育修了証	6		
1 年 課 程	溶接加工科	日本溶接協会	JIS溶接技術検定(SA-2V,SA-2F,A-2F,TN-F)	8
		三次高等技術専門学校	ガス溶接技能講習修了証	10
			アーク溶接特別教育修了証	10
			玉掛技能講習修了証	9
			クレーン運転業務特別教育修了証	10
		テクノ西日本	小型車両系建設機械運転特別教育修了証	1
		(一社)消防試験研究センタ	危険物取扱者乙種4類	4
	広島県労働基準協会	フォークリフト運転技能講習修了証	2	
	建 築 科	広島県労働基準協会	玉掛技能講習修了証	3
			小型移動式クレーン運転技能講習修了証	4
			フォークリフト運転技能講習修了証	2
		三次高等技術専門学校	携帯用丸のこ盤作業従事者安全教育修了証	5
			自由研削と石取替試運転特別教育修了証	3
テクノ西日本		小型車両系建設機械運転特別教育修了証	3	

	訓練科目	検定主催者名	検定免許名称	前期	合格者数
				後期	
6 か 月 課 程	介護サービス科	三次高等技術専門学校	介護職員初任者研修課程修了証	13	25
				12	
			同行援護従業者養成研修一般課程修了証	4	15
				11	
			同行援護従業者養成研修応用課程修了証	3	11
		8			
	全身性障害者外出介護従業者養成研修課程修了証	10	21		
	11				
行動援護課程	13	25			
	12				
		日本情報処理検定協会	ワープロ検定	8	15
				7	
			表計算検定	11	18
				7	

イ 在職者訓練

訓練科（専攻科目）	訓練期間	定員	受講者数	修了者数	実施月日
自動車整備科 （建設機械整備技能検定受験対策）	2日	20	20	20	7月6日，7日
溶接加工科 （JIS溶接検定受験対策講習Ⅰ）	2日	20	10	10	8月31日，9月7日
溶接加工科 （JIS溶接検定受験対策講習Ⅱ）	2日	20	9	9	1月25日，2月1日
合 計		60	39	39	

(5) 令和元年度訓練生 修了・就職状況等

校内訓練

令和2年5月1日現在

訓練科名	訓練課程	訓練期間	定員	応募者数	入校者数	修了者数	就職者数	入校者の年齢別								入校者の学歴別						
								15	18	20	25	30	45	55	60	中学卒	新卒	高校卒	新卒	短大・大学等卒	新卒	
								17	19	24	29	44	54	59								
自動車整備科(1年)	普通	2年	20	14	13	(10)	-	0	10	1	2	0	0	0	0	0	0	0	13	10	0	0
自動車整備科(2年)			20	14	14	14	14	0	10	1	2	1	0	0	0	0	0	0	14	11	0	0
溶接加工科	普通	1年	10	12	12	8	8	0	4	1	2	4	1	0	0	3	0	5	3	4	0	
	短期			1	0	0	0	0	0	0	0	0	0	0	0	0	0	0	0	0	0	0
建築科	普通	1年	10	4	4	3	3	0	2	0	0	1	1	0	0	0	0	2	2	2	0	
	短期			0	1	0	0	1	0	0	0	0	0	0	0	1	1	0	0	0	0	
介護サービス科(前期)	短期	6か月	20	17	15	10	6	1	4	2	0	3	2	0	3	3	0	9	4	3	0	
介護サービス科(後期)			20	12	12	12	5	0	2	1	0	1	3	3	2	0	0	7	1	5	0	
合計			100	74	71	47	36	2	32	6	6	10	7	3	5	7	1	50	31	14	0	

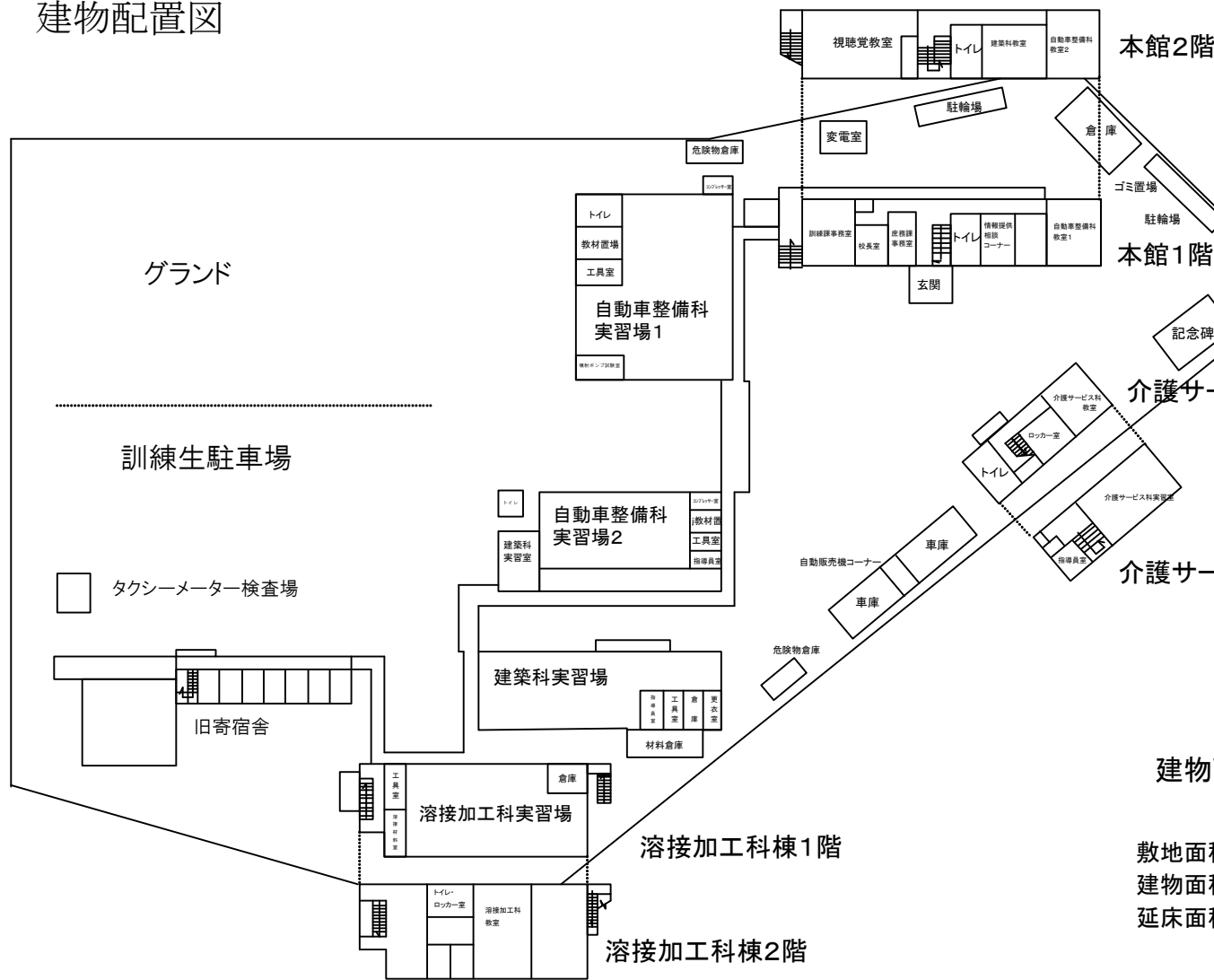
(注) 自動車整備科1年の修了者数は進級者数。

(6) 年度別訓練生 入校状況

科名 年度別	自動車整備科	溶接技術科 (溶接加工科)	建築科 (建築インテリア科)	介護サービス科	OA事務科 (OAビジネス科)	合計
平成21年度	20	21	19		40	100
平成22年度	20	13	15		36	84
平成23年度	16	14	11		38	79
平成24年度	20	16	5		38	79
平成25年度	20	11	14	12		57
平成26年度	16	11	6	30		63
平成27年度	14	6	9	22		51
平成28年度	18	8	4	21		51
平成29年度	18	8	5	29		60
平成30年度	14	4	6	27		51
令和元年度	13	12	5	27		57
令和2年度	18	6	9	14		47 (介護前期のみ)

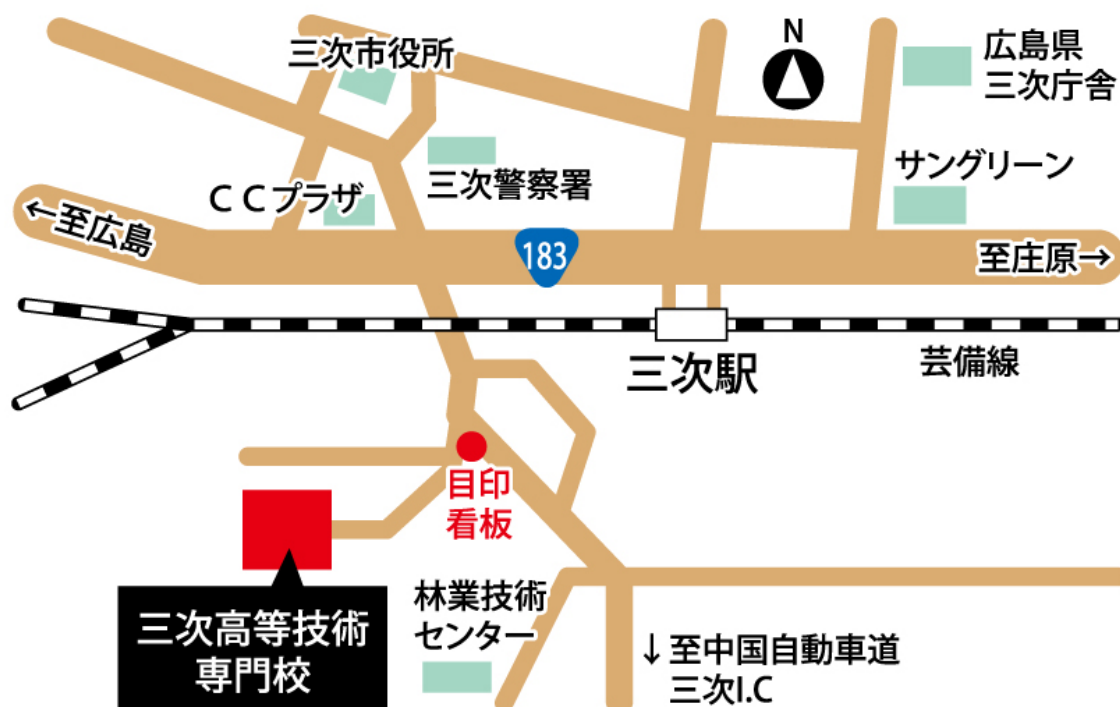
- (注) 1 過去11年間を記載した
 2 OA事務科は6か月課程
 3 自動車整備科は平成20年度から2年課程
 4 建築科は平成20年度～平成24年度は建築インテリア科へ科名変更
 5 溶接技術科は平成20年度から溶接加工科に科名変更するとともに1年課程
 6 OA事務科は平成21年度からOAビジネス科へ科名変更
 7 OAビジネス科は平成25年度から廃止
 8 介護サービス科は平成25年度後期から開講

4 建物配置図



ひろしまけんりつみよしこうとうぎじゅつせんもんこう
広島県立三次高等技術専門校

〒728-0014 広島県三次市十日市南六丁目14番1号
TEL (0824) 62-3439 (代)
FAX (0824) 63-6888
<http://www.pref.hiroshima.lg.jp/soshiki/186/>



☆JR三次駅，三次駅バス停から約1km(徒歩約10分)です