

(11枚のうち1)

受験番号		氏名	
------	--	----	--

(答えは、すべて解答用紙に記入すること。)

1 食生活について、あとの1～4に答えなさい。

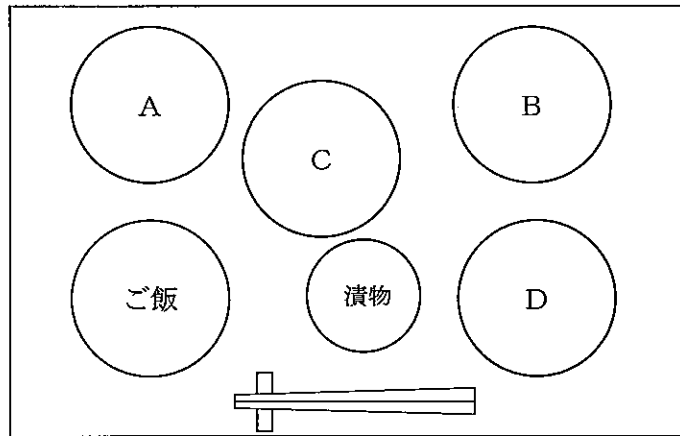
1 和食について、次の(1)・(2)に答えなさい。

(1) 次の資料は、和食の献立を、下の図は、和食の配膳を模式的に示したものです。資料中のア～エを置く位置は、図中のどこですか。A～Dの中からそれぞれ選び、その記号を書きなさい。

資料

ご飯
ア わかめと豆腐のみそ汁
イ ぶりの照り焼き
ウ 野菜と厚揚げの炊き合わせ
エ いんげんのごまあえ
漬物

図



(2) 次のア～エは、和食の調理に使う材料です。このうち発酵食品でないものはどれですか。次のア～エの中から1つ選び、その記号を書きなさい。

ア みそ イ ごま油 ウ みりん エ かつおぶし

2 次の資料は、A～Dの4つの無機質について、その特徴をまとめたものです。資料中のA～Dにあてはまる無機質の組み合わせとして、適切なものはどれですか。下のア～クの中から1つ選び、その記号を書きなさい。

資料

無機質	働き	不足した場合の症状	多く含む食品
A	骨・歯の形成，神経伝達の維持，血液の凝固に関与	骨・歯の発育不全，骨粗しょう症	牛乳，乳製品，小魚
B	酸素の運搬，血液中の酸素を筋肉に取り込む	貧血	肉類（レバー，赤身肉），大豆製品
C	DNAやたんぱく質の合成に関与	味覚障害，皮膚炎，成長障害	魚介類（かき，うなぎ），肉類（レバー，赤身肉）
D	細胞外液の浸透圧の調整，筋肉の収縮・弛緩に関与	食欲減退，脱力感	漬物，食肉加工品

記号 無機質	ア	イ	ウ	エ	オ	カ	キ	ク
A	カルシウム	カルシウム	カルシウム	カルシウム	リン	リン	リン	リン
B	鉄	鉄	銅	銅	鉄	鉄	銅	銅
C	ヨウ素	亜鉛	亜鉛	ヨウ素	ヨウ素	亜鉛	亜鉛	ヨウ素
D	カリウム	ナトリウム	カリウム	ナトリウム	カリウム	ナトリウム	カリウム	ナトリウム

(11枚のうち2)

受験番号		氏名	
------	--	----	--

(答えは、すべて解答用紙に記入すること。)

3 次のA～Dは、砂糖の調理性について説明したものです。これらの特性を利用した食品の組み合わせとして、適切なものはどれですか。下のA～クの中から1つ選び、その記号を書きなさい。

- A 果物に砂糖を加えて加熱すると、果物中のペクチンがゲル化する。
 B 糊化したでんぷんの老化を遅らせ、製品のやわらかさと味を保つことができる。
 C 卵に砂糖を加えると、熱凝固温度が高くなり変性を抑制するため、やわらかいゲルを形成する。
 D 砂糖が油脂中の水分と結びつくことで酸化しにくくなり、品質の低下を防ぐ。

記号 食品	ア	イ	ウ	エ	オ	カ	キ	ク
A	ジャム	ジャム	ジャム	ジャム	ババロア	ババロア	ババロア	ババロア
B	食パン	食パン	カステラ	カステラ	食パン	食パン	カステラ	カステラ
C	プリン	マヨネーズ	マヨネーズ	プリン	プリン	マヨネーズ	マヨネーズ	プリン
D	ようかん	クッキー	ようかん	クッキー	ようかん	クッキー	ようかん	クッキー

4 次の資料1、資料2を基に、あとの(1)・(2)に答えなさい。なお、資料1中の材料については、食品群に分類するものだけを示しています。

資料1 ある男子生徒(14歳)の食事記録

<朝食>			<昼食>		
献立	材料	分量 [g]	献立	材料	分量 [g]
ご飯	米	100	カレーライス	米	90
みそ汁	しめじ	30		鶏肉	50
	かぶ(実)	25		たまねぎ	50
	かぶ(葉)	15		じゃがいも	40
	みそ	15		にんじん	20
卵焼き	卵	100		油	5
	砂糖	3	野菜サラダ	きゅうり	30
	油	3		レタス	30
つくだ煮	小魚つくだ煮	10		チーズ	15
みかん	みかん	80	油	8	
<間食>					
献立	材料	分量 [g]			
蒸しパン	小麦粉	20			
	卵	15			
	牛乳	10			
	干しぶどう	5			
	砂糖	20			
バナナ	バナナ	80			
牛乳	牛乳	200			

3 中学校 技術・家庭科（家庭） 問題用紙

(11枚のうち3)

受験番号		氏名	
------	--	----	--

(答えは、すべて解答用紙に記入すること。)

資料2 6つの食品群の年齢別・性別食品摂取量のめやす

著作権保護の観点により、掲載いたしません。

(「新しい『日本人の食事摂取基準(2005年版)』と『六つの食品群別摂取量のめやす』について」による。)

- (1) この生徒の1群の摂取量は、資料1の朝食、昼食、間食を合計した場合、何 g になりますか。求めなさい。
- (2) この生徒に必要な食品摂取量を満たした1日分の献立を考えた場合、資料1に示した朝食、昼食、間食を摂取した後の夕食の献立として適切なものは、次のア・イのどちらですか。その記号を書きなさい。また、その記号を選んだ理由を、資料2を踏まえて、簡潔に書きなさい。なお、ア・イ中の材料については、食品群に分類するものだけを示しています。

ア

献立	材料	分量 [g]
さつまいもご飯	米	100
	さつまいも	60
いわしのつみれ汁	いわし	70
	だいこん	50
	にんじん	20
	しょうが	2
	みそ	9
	ごま	3
	小麦粉	6
豚肉のしょうが焼き	豚肉	80
	しょうが	5
	砂糖	2
	油	2
ポテトサラダ	じゃがいも	80
	きゅうり	20
	たまねぎ	10
	にんじん	10
	マヨネーズ	4
きゅうりとわかめの酢の物	きゅうり	60
	しらす干し	10
	乾燥わかめ	2
	砂糖	3
りんご	りんご	50

イ

献立	材料	分量 [g]
さつまいもご飯	米	100
	さつまいも	60
けんちん汁	豆腐	40
	だいこん	20
	さといも	40
	にんじん	15
	ごぼう	10
	長ねぎ	10
	みそ	15
	ごま油	2
いわしのかば焼き	いわし	80
	小麦粉	3
	油	2
	トマト	50
ほうれんそうのごまあえ	ほうれんそう	75
	すりごま	5
	砂糖	5
きゅうりとわかめの酢の物	きゅうり	60
	しらす干し	10
	乾燥わかめ	2
	砂糖	3
冷ややっこ	豆腐	45

3 中学校 技術・家庭科（家庭） 問題用紙

(11枚のうち4)

受験番号		氏名	
------	--	----	--

(答えは、すべて解答用紙に記入すること。)

2 家族・家庭及び福祉について、あとの1～4に答えなさい。

1 「幼児の生活と遊び」の学習において、提示した玩具の商品パッケージに、次の図1と図2のマークがついていました。それらを見た生徒から出された下の質問に対して、それぞれどのような説明をしますか。簡潔に書きなさい。

図1

著作権保護の観点により、掲載いたしません。

図2

著作権保護の観点により、掲載いたしません。

質問	これらのマークがついている玩具には、それぞれどのような配慮がされていますか。
----	--

2 ワーク・ライフ・バランスについて、次の(1)・(2)に答えなさい。

(1) 次の資料中の(a)～(e)にあてはまる語は何ですか。下のア～オの中からそれぞれ選び、その記号を書きなさい。なお、資料中の(c)には、同じ語が入ります。

【仕事と生活の調和が実現した社会の姿】

仕事と生活の調和が実現した社会とは、「国民一人ひとりがやりがいや(a)を感じながら働き、仕事上の(b)を果たすとともに、家庭や地域生活などにおいても、子育て期、中高年期といった人生の各段階に応じて多様な(c)が選択・実現できる社会」である。

具体的には、以下のような社会を目指すべきである。

- ① 就労による(d)が可能な社会
- ② 健康で豊かな生活のための(e)が確保できる社会
- ③ 多様な働き方・(c)が選択できる社会

(仕事と生活の調和推進官民トップ会議「仕事と生活の調和(ワーク・ライフ・バランス)憲章」による。)

ア 生き方 イ 時間 ウ 充実感 エ 経済的自立 オ 責任

(2) 平成31年3月に公表された「平成30年度 内閣府委託事業 企業等における仕事と生活の調和に関する調査研究報告書」における調査結果の記載の内容として、誤っているものはどれですか。次のア～エの中から1つ選び、その記号を書きなさい。

ア 従業員規模が小さい企業では、ワーク・ライフ・バランスを推進する方針や、推進のための専任組織もしくは推進担当者等を設置している割合が低い。

イ 企業における両立支援の主要なテーマは、以前は、仕事と介護の両立であったが、現在は、待機児童数の増加を背景として、仕事と子育ての両立支援となっている。

ウ 性別に関わりなく社員の能力発揮を推進することを「重視している」と回答した企業では、労働時間は相対的に短く、年次有給休暇の取得率が高い傾向にある。

エ 柔軟な働き方を導入している企業の割合をみると、始業・終業時間の繰上げ・繰下げについては5割強が導入しているものの、テレワークについては1割以下にとどまっている。

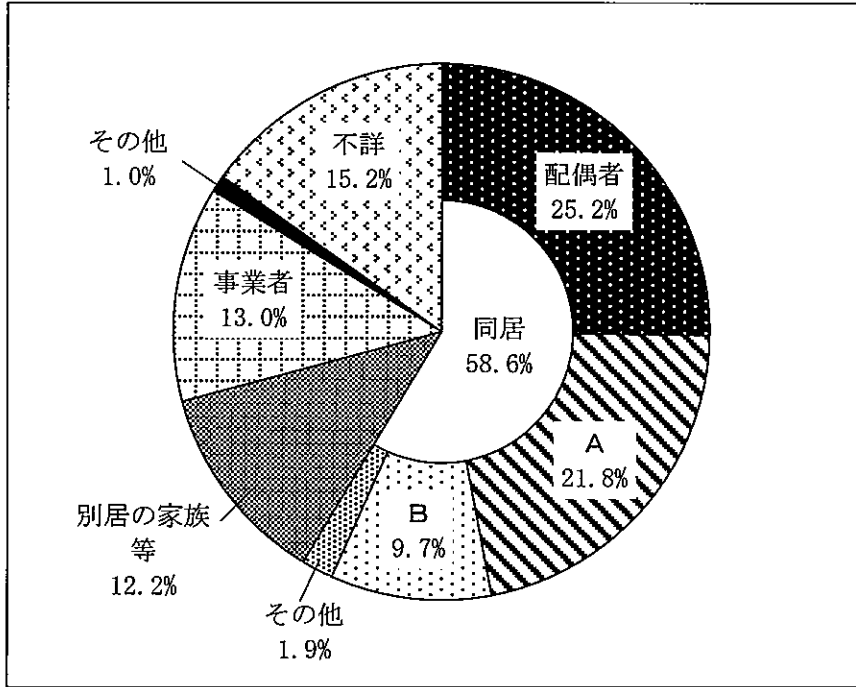
(11枚のうち5)

受験番号		氏名	
------	--	----	--

(答えは、すべて解答用紙に記入すること。)

3 高齢者の介護の状況について、次の(1)・(2)に答えなさい。

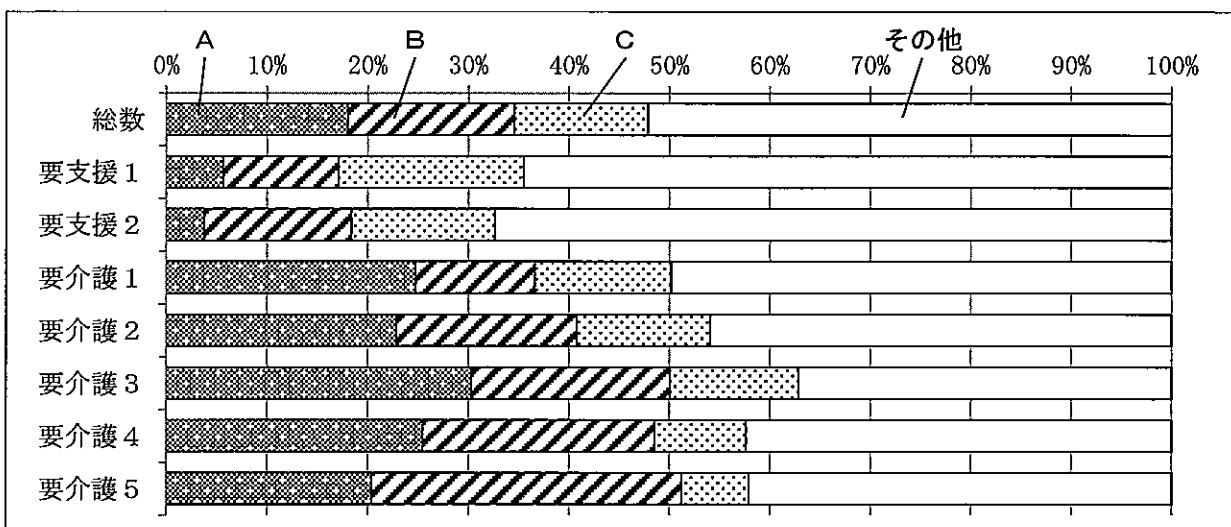
(1) 次の図は、要支援又は要介護と認定された者を、誰が介護しているかについて、その構成割合を示したものです。図中のA・Bにあてはまる語句は何ですか。下のア～エの中からそれぞれ選び、その記号を書きなさい。



(厚生労働省「平成28年 国民生活基礎調査」による。)

ア 父母 イ 子 ウ 子の配偶者 エ その他の親族

(2) 次の図は、介護が必要となった主な原因について要介護度別にその割合を示したものです。図中のA～Cにあてはまる原因の組み合わせとして、正しいものはどれですか。下のア～カの中から1つ選び、その記号を書きなさい。



(厚生労働省「平成28年 国民生活基礎調査」による。)

	ア	イ	ウ	エ	オ	カ
A	脳血管疾患 (脳卒中)	脳血管疾患 (脳卒中)	高齢による衰弱	高齢による衰弱	認知症	認知症
B	認知症	高齢による衰弱	脳血管疾患 (脳卒中)	認知症	脳血管疾患 (脳卒中)	高齢による衰弱
C	高齢による衰弱	認知症	認知症	脳血管疾患 (脳卒中)	高齢による衰弱	脳血管疾患 (脳卒中)

(11枚のうち6)

受験番号		氏名	
------	--	----	--

(答えは、すべて解答用紙に記入すること。)

- 4 題材「幼児の発達と遊び」において、資料1のように授業を行うこととします。資料1中の第四次の授業において、生徒に振り返りをさせたところ、ある生徒が資料2のようなまとめを書きました。題材の目標を達成させるためには、この生徒に対してどのような指導をしますか。書きなさい。

資料1

題材の目標		
遊び道具の製作や幼児と触れ合う活動などの実践的・体験的な学習活動を通して、幼児に関心を持ち、幼児の心身の発達と生活、それを支える家族の役割や遊びの意義について理解し、幼児との関わり方を工夫できるようにする。		
題材の計画		
次程	学習活動	時数
第一次	・幼児と触れ合う活動で、製作したおもちゃを用いて幼児と触れ合っている先輩の姿をDVDで視聴し、自分なりの課題を設定する。	1
第二次	・幼児の心身の発達の特徴についてのDVDを視聴し、その内容をまとめる。 ・幼児の心身の発達と遊びについて考える。	2
第三次	・幼児の遊び道具の製作計画を立て、グループごとに発表し合い、計画を見直す。 ・幼児の遊び道具の製作をする。	2
第四次	・幼稚園を訪問し、製作した遊び道具を用いて遊んだり、触れ合ったりする。 ・幼児の遊びや遊び道具、遊びと心身の発達との関わりについて観察する。	2
第五次	・幼児の観察や触れ合う活動についてまとめる。	1
注) 第一次から第五次の学習活動において、生徒は少人数のグループに分かれるものとする。第四次のグループについては、年齢別に分かれた幼児のクラスを対象とすることとし、実際に幼児と触れ合う活動を行うものとする。		

資料2

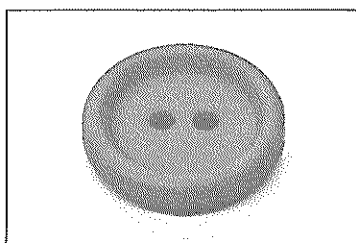
(生徒のまとめ)
私は、5歳児のクラスで、幼児と触れ合う活動を行いました。私が作って持って行ったおもちゃは、段ボール箱に大きさの違う穴をいくつかあけたものです。その箱に、1 m くらい離れたところから、ボールを投げ込んで遊びました。遊んでいる途中、ある幼児が順番を守らず、割り込もうとして、けんかになってしまいました。私は、けんかを止め、「みんなで順番に遊んだ方が楽しいよ。」と話をしました。その後は、みんなで仲良く遊ぶことができました。
私の家の近くには、1歳のめいが住んでいます。来週遊びに行くので、このおもちゃをプレゼントして、この遊びを教えてあげたいと思います。めいが、このおもちゃで上手に遊ぶのを見るのが楽しみです。

- 3 衣生活について、あとの1～3に答えなさい。

- 1 被服製作について、あとの(1)～(4)に答えなさい。

(1) 綿100%の生地を使用してブラウスを製作するため、地直しを行います。地直しを行う目的は何ですか。また、この場合の地直しはどのような方法で行いますか。それぞれ簡潔に書きなさい。

(2) 次の写真のようなボタンをブラウスに付けることとします。ボタンホールを決めるために、どことどの寸法を測りますか。2つ書きなさい。

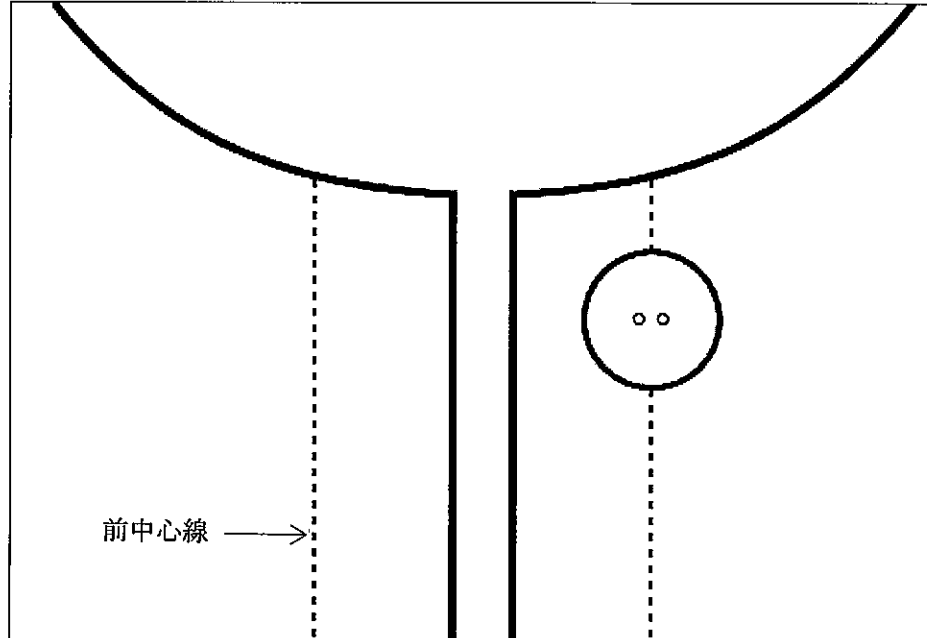


(11枚のうち7)

受験番号		氏名	
------	--	----	--

(答えは、すべて解答用紙に記入すること。)

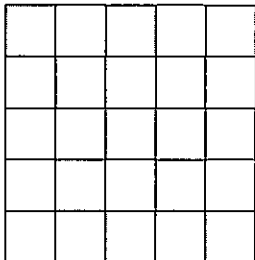
- (3) 次の図は、コートの第一ボタンの位置を模式的に示したものです。ボタンホールを2 cm とするとき、第一ボタンのボタンホールの位置はどこですか。縦穴の場合と横穴の場合について、それぞれ解答用紙の図中に線をかきなさい。その際、位置を決めるときに必要な寸法 [cm] も図中に書きなさい。



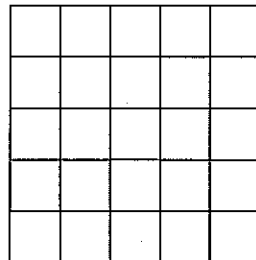
- (4) ボタン付けの実習を行う際、生徒から「コートのボタンの裏側の小さなボタンは、何のために付けるのですか。」と質問がありました。この質問に対して、どのような説明をしますか。簡潔に書きなさい。

2 次の図A・Bは、織物の組織を模式的に示したものです。下の(1)～(3)に答えなさい。

図A



図B



注) はよこ糸が、 はたて糸が上側にあることを表している。

- (1) 図Aと図Bの織り方の名称は何ですか。それぞれ書きなさい。
- (2) 図Bの織り方で織られた布は、図Aの織り方で織られた布に比べて摩擦に弱い布です。それはなぜですか。織り方の特徴と関連付けて、簡潔に書きなさい。
- (3) 図Aの織り方で織られた布は、次の(ア)～(カ)のうちどれとどれですか。2つ選び、その記号を書きなさい。
- (ア) サテン (イ) デニム (ウ) ギャバジン (エ) ギンガム (オ) ブロード (カ) ドスキン

3 中学校 技術・家庭科（家庭） 問題用紙

(11枚のうち9)

受験番号		氏名	
------	--	----	--

(答えは、すべて解答用紙に記入すること。)

4 消費生活・環境について、次の1～3に答えなさい。

1 クーリング・オフ制度について、次の(1)・(2)に答えなさい。

(1) 次の資料中のA～Cは、消費者が契約した取引に関する情報を示したものです。このうち、クーリング・オフが成立しないものはどれですか。A～Cの中から1つ選び、その記号を書きなさい。なお、それぞれの消費者は、契約日に、申し込みの撤回や契約内容について、法律で定められている事項が記された書面を受け取ったものとし、契約解除の書面は、いずれも適切な方法で郵送されたものとし、

A	令和2年4月10日に、消費者の自宅を業者が訪問し、着物を50,000円で買い取る契約を結んだ。その後、消費者は、この契約を解除するため、令和2年4月15日に契約解除の書面を郵送した。
B	令和2年5月18日に、消費者は、マルチ商法で業者に勧誘されて、54,000円の化粧品を購入する契約を結んだ。その後、消費者は、この契約を解除するため、令和2年5月27日に契約解除の書面を郵送した。
C	令和2年5月25日に、消費者は、キャッチセールスで業者に声をかけられて、120,000円の美術品を購入する契約を結んだ。その後、消費者は、この契約を解除するため、令和2年6月2日に契約解除の書面を郵送した。

(2) 現金で全額支払って購入した商品についてクーリング・オフするため、契約を解除する旨をはがきを書いて郵送することとします。クーリング・オフができる期間内において、書いたはがきを送付する際、留意することは何ですか。簡潔に書きなさい。

2 次の資料は、平成23年6月15日に公布された「環境教育等による環境保全の取組の促進に関する法律」の一部を示したものです。資料中の(ア)・(イ)にあてはまる語は何ですか。書きなさい。

(第一章総則)	
第二条	3 この法律において「環境教育」とは、(ア)な社会の構築を目指して、家庭、(イ)、職場、地域その他のあらゆる場において、環境と社会、経済及び文化とのつながりその他環境の保全についての理解を深めるために行われる環境の保全に関する教育及び学習をいう。

3 次の資料は、ある会社員の給与明細表の一部です。下の(1)～(3)に答えなさい。

著作権保護の観点により、掲載いたしません。

(1) 資料中の支給額、控除額の欄に示された項目のうち、前年度の所得に応じて課税額が決まる項目はどれですか。1つ選び、書きなさい。

(2) この会社員の可処分所得を求める式はどれですか。次のア～キの中から1つ選び、その記号を書きなさい。

- ア 総支給額－総控除額
- イ 総支給額－(健康保険料＋厚生年金保険料＋雇用保険料＋介護保険料＋所得税＋住民税)
- ウ 総支給額－(健康保険料＋厚生年金保険料＋雇用保険料＋介護保険料＋財形貯蓄)
- エ 総支給額－(健康保険料＋厚生年金保険料＋雇用保険料＋介護保険料)
- オ 総支給額－(所得税＋住民税＋財形貯蓄)
- カ 総支給額－(所得税＋住民税)
- キ 総支給額－財形貯蓄

(3) 資料中の支給額、控除額の欄に示された項目のうち、満40歳から支払い始める社会保険料の項目はどれですか。1つ選び、書きなさい。

3 中学校 技術・家庭科（家庭） 問題用紙

(11枚のうち10)

受験番号		氏名	
------	--	----	--

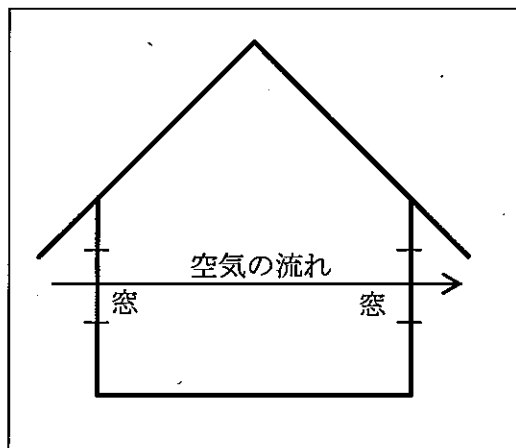
(答えは、すべて解答用紙に記入すること。)

5 住生活について、あとの1～4に答えなさい。

1 住宅に使用される建材・内装材に含まれる拡散性の化学物質により室内空気が汚染されたことが原因で、頭痛、めまいなど様々な体調不良が引き起こされることがあります。住まいが原因となって起こるこのような体調不良の症状を何と言いますか。その名称を書きなさい。

2 室内の換気について、次の(1)・(2)に答えなさい。

(1) 次の図は、風力を利用した自然換気を行う際の住居の窓の位置と空気の流れを模式的に示したものです。温度差を利用した自然換気はどのように示すことができますか。図を参考にして、解答用紙の図中に窓の位置と空気の流れ(→)をかきなさい。また、そのようにかいた理由を簡潔に書きなさい。



(2) 機械換気の一つに第2種機械換気があります。第2種機械換気とはどのような方法ですか。簡潔に書きなさい。

3 次の写真のような食器戸棚について、食器戸棚を設置する際の地震対策として、どのようなことが考えられますか。簡潔に2つ書きなさい。ただし、食器戸棚上段の開き戸の素材には、ガラスが使用されているものとします。

著作権保護の観点により、掲載いたしません。

(11枚のうち11)

受験番号		氏名	
------	--	----	--

(答えは、すべて解答用紙に記入すること。)

4 次の表は、居住面積水準（住戸専用面積・壁芯）について示したものです。下の(1)・(2)に答えなさい。

		世帯人数別の面積	
		単身者	2人以上の世帯
最低居住面積水準	世帯人数に応じて、(a)住生活を営む基礎として必要不可欠な住宅の面積に関する水準	(c) m ²	10 m ² × 世帯人数 + 10 m ²
誘導居住面積水準	世帯人数に応じて、(b)住生活の実現の前提として多様なライフスタイルに対応するために必要と考えられる住宅の面積に関する水準	<都市居住型> 都市の中心及びその周辺における共同住宅居住を想定	40 m ²
		<一般型> 都市の郊外及び都市部以外の一般地域における戸建住宅居住を想定	55 m ²
			20 m ² × 世帯人数 + 15 m ²
			25 m ² × 世帯人数 + 25 m ²

(1) 表中の(a)・(b)にあてはまる語句の組み合わせとして、適切なものはどれですか。次のア～カの中から1つ選び、その記号を書きなさい。

	ア	イ	ウ	エ	オ	カ
(a)	最低限度の	最低限度の	健康で文化的な	健康で文化的な	豊かな	豊かな
(b)	健康で文化的な	豊かな	豊かな	最低限度の	最低限度の	健康で文化的な

(2) 表中の(c)にあてはまる数値として、適切なものはどれですか。次のア～エの中から1つ選び、その記号を書きなさい。

ア 15 イ 20 ウ 25 エ 40

6 平成29年3月告示の中学校学習指導要領 技術・家庭 について、次の1・2に答えなさい。

1 各分野の目標及び内容〔家庭分野〕 2 内容 B 衣食住の生活 (4) 衣服の選択と手入れ においては、指導事項「A 次のような知識及び技能を身に付けること。」として(ア)・(イ)の2点が示されています。それは、どのような内容ですか。書きなさい。

2 指導計画の作成と内容の取扱い 1 (2) には、次の3つの項目に関する指導計画作成に当たっての配慮事項が示されています。それはどのような配慮事項ですか。簡潔に2つ書きなさい。

「A 家族・家庭生活」の「(4) 家族・家庭生活についての課題と実践」
「B 衣食住の生活」の「(7) 衣食住の生活についての課題と実践」
「C 消費生活・環境」の「(3) 消費生活・環境についての課題と実践」

3

中学校 技術・家庭科（家庭） 解答用紙

(5枚のうち1)

受験番号		氏名	
------	--	----	--

問題番号		解答欄	
1	(1)	ア	
		イ	
		ウ	
		エ	
	(2)		
	2		
	3		
	(1)	g	
		記号	
	(2)	理由	
1	図1		
	図2		
2	(1)	(a)	
		(b)	
		(c)	
		(d)	
		(e)	
	(2)		

3

中学校 技術・家庭科（家庭） 解答用紙

(5枚のうち2)

受験番号		氏名	
------	--	----	--

問題番号		解答欄	
3	(1)	A	
		B	
	(2)		
2	4		
3	(1)	目的	
		方法	
	(2)		
1	(3)	縦穴の場合	

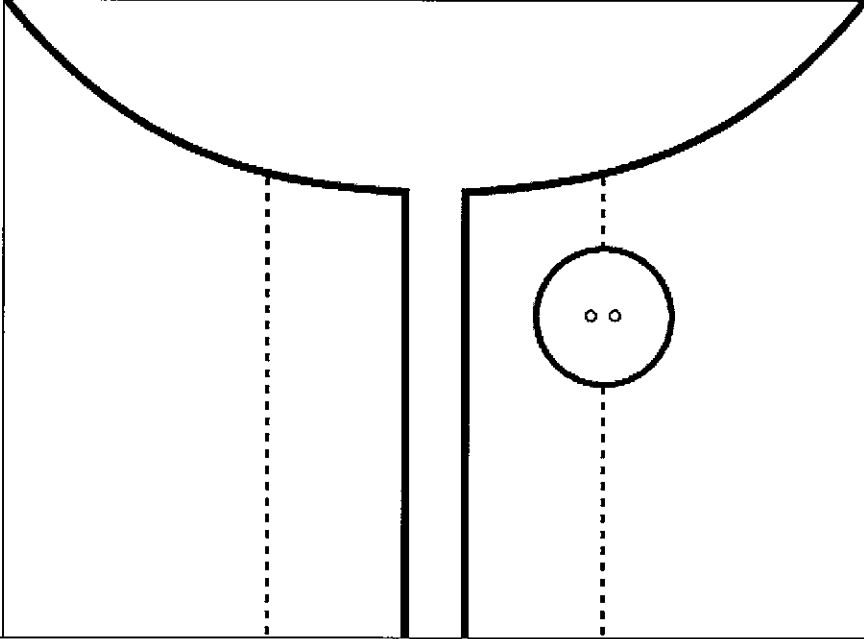
3

中学校 技術・家庭科（家庭） 解答用紙

(5枚のうち3)

受験番号

氏 名

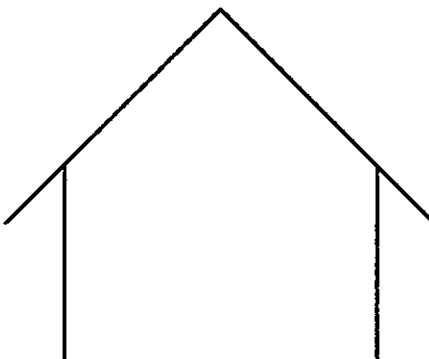
問題番号		解答欄	
1	(3)	横穴の場合	
	(4)		
2	(1)	☒A	
		☒B	
	(2)		
(3)			
3		a	
		b	
		c	
		d	

3

中学校 技術・家庭科（家庭） 解答用紙

(5枚のうち4)

受験番号		氏名	
------	--	----	--

問題番号		解答欄		
4	1	(1)		
		(2)		
	2	(ア)		
		(イ)		
	3	(1)		
		(2)		
		(3)		
	5	1		
		2	☒	
理由				
(2)				
3				

3

中学校 技術・家庭科（家庭） 解答用紙

(5枚のうち5)

受験番号		氏名	
------	--	----	--

問題番号		解答欄
5	4	(1)
		(2)
6	1	
	2	