



上智学院

広島学院中学校・高等学校

ひろしまがくいんちゅうがっこう・こうとうがっこう

- 所在地 / 〒733-0875 広島市西区古江上1-630
TEL / 082-271-0241 FAX / 082-271-6784
- 設置学科 / 普通科 ●生徒数 / 1,113名 ●教員数 / 76名
- URL / <http://www.hiroshimagakuin.ed.jp>
- E-mail / school@hiroshimagakuin.ed.jp

学校へ行く

- ▶ 学校説明会 9月19日(土)
- ▶ 体育祭 9月26日(土)
- ▶ 文化祭 11月2日(月)・3日(火)

【時間割】◎登校時間 / 8:30 ◎下校時間 / 18:00
◎授業時間 / 6時間(1コマ50分)
【学期制】3学期制【授業日】隔週6日
【食堂】売店でパン・弁当などを販売



制服紹介

海軍の制服をモデルとした紺の詰襟でボタンのない冬の制服は、開校以来60年以上変わらないデザインですが、2010年から着用の制服をリニューアルしました。着用の制服は、清々しい白のスタンドカラーシャツで、胸にはイエズス会章が刺繍されています。



授業の特徴

きめの細かい指導体制

本校の設立母体であるカトリックの修道会、イエズス会は、イグナチオ・デ・ロヨラによって16世紀に創立され、創立者の一人であるフランシスコ・ザビエルが日本に初めてキリスト教を伝えたことでも知られています。イエズス会は、現在、世界70カ国に700近い中学校・高等学校・大学と多くの教育機関を持ち、約250万人の青少年がイエズス会学校で学んでいます。

原爆投下後の広島で、教育を通じて人々を励まし、日本の復興や国際平和に貢献する人材を育成するため、フーベルト・シュワイツェル神父を中心として、イエズス会の教育理念を掲げた学校、広島学院が設立されました。1956年に1期生が入学し、以後60年以上にわたって多くの卒業生を送り出しています。

本校は、イエズス会が設立した日本で3番目の中学校・高等学校です。姉妹校としては、鎌倉の栄光学園中学校・高等学校、神戸の六甲中学校・高等学校、福岡の上智福



学校内のマリア像

岡中学校・高等学校、東京の上智大学があります。2016年より学校法人が上智学院となり、4つの高等学校と上智大学が連携しながら教育を推進しています。

建学の精神

Be Men for others, with others (他者のために、ともに生きる)

「若者の教育は、世界の変革である」。イエズス会の教育に対する理想がこの言葉のなかにあります。イエズス会の教育は、一人一人を大切に基本姿勢を持ち、「他者のために生きる人間」「他者とともにある人



年末の街頭募金活動



釜が研ぎ

間」を育成して、世界をより良くすることを目的としています。

ILP、募金活動、クリスマス会、釜が崎、東北被災地支援などの活動はもちろん、学校生活のさまざまな場面で、このテーマの実現をめざしています。

学校行事

「みんなで作り上げる」がモットー



海キャンプ

本校は中学1年生と2年生は夏に3泊4日でキャンプをします。自然の中で過ごす4日間は、生徒同士の絆を深め、良い思い出となるようです。

秋には、高校2年生が中心となって作り上げる体育祭と文化祭があります。本校の行事の特徴は、ホスピタリティ(おもてなし)の心を大切にすること。来校してくださった方々に楽しんでいただけるよう、体育祭では、毎年体育委員が考えた「見て楽しめる種目」を実施、文化祭ではそれぞれのサークルが工夫をこら

しています。笑顔で帰っていく来校者の姿に、生徒が学ぶものは大きいようです。



体育祭での応援団のパフォーマンス



食販サークルは大忙し

国際交流

フィリピン体験学習で人々と触れ合い

本校の国際交流は、小さく弱い立場にある人々との触れ合いを通して、自分たちの知らない世界があることを生徒たちに理解してもらおうことを目的の一つとしています。夏休みには高校1年生を中心とした15名が約2週間のフィリピン体験学習に参加し、スラム街や難民共同体、元ハンセン氏病患者療養所などを訪問し、自分たちとはまったく異なる環境に暮らす人々の存在を知ることでも大きな衝撃を受けます。カトリック信者が国民の8割を占めるフィリピンで、厳しい生活環境においても笑顔でいる人々と出会い、姉妹校であるアテネオ・デ・ナガ校で温かい歓迎を受けて、「宗教ってなんだろう」「本当の幸せとはどういうことか」「自分たちができることは何か」と生徒は悩み、考えを深めています。

4月下旬にナガ校の生徒が来校する際には、中学生も授業などを通して交流の機会を持ちます。習っていたの英語が通じてうれしそうなお顔があちこちで見られます。



フィリピン体験学習では多くのふれあいが待っています

カリキュラムの特徴

「問い」大切に「わかった」という体験を

授業への集中力が高いことが本校生徒の特徴ですが、集中力を高める習慣の一つが「黙黙」。これは授業が始まる前に心を落ち着け「いい時間を過ごすことができますように」「いい時間を与えられたことに感謝します」と祈る時間です。休み時間は外で元気に走り回り、授業では切りかえて集中する。このような日々の授業を通して、生徒の「わかった」という体験を、教科指導の重要なものとして、めざしています。

「わかった」と思うためには「問い」が必要です。心に生じた問いを意識し、その答えを見いだすこと、そして見いだした答えにしたがって行動できることが大切だと考えています。そのプロセスを形にしたのがILPです。これは体験！内省！実践というプロセスを繰り返すことで、より深く学ぶという、イエズス会の創立者であるイグナチオの理念に基づいたプログラムです。中学生は、身近な人たち(家族やクラスメイト)から始めてフィリピンなどほかの国々にも目を向け、平和についての考えを深めます。高校では自分に何ができるかと考え、将来へとつなげていく学習をしています。



授業は集中力が大切

教育環境の特徴

校舎内では「トレパン」に着替えノビノビ活動

本校では、小川や森など自然に囲まれた校舎内で思い切り遊びまわることができるよう、登校したら白のパンツ(「トレパン」と呼びます)と校内着に着替えます。



前庭バス

2015年9月に60周年記念事業として、ペドロ・アルベ記念講堂とアジジの聖フランシスコ聖堂が建設されました。アルベ講堂は、全校生徒(約1100人)を収容でき、様々な行事において生徒が活躍できる舞台が整いました。



アジジの聖フランシスコ聖堂



ペドロ・アルベ記念講堂

クラブ活動

運動部が13、文化部が14あります。運動部では登山部が全国大会常連です。2016年の高校総体登山競技では全国三位の成績を取れました。一方文化部でも、ESS部の高門宮杯第66回全日本中学校弁論大会優勝など、好成績を収めています。また、生徒の自主的な活動として、2017年に科学の甲子園全国大会に出場し、全国二位の成績を収めました。その他様々な部活動が活躍しております。詳しくは本校HPのクラブ等活動報告をご覧ください。



登山部



科学の甲子園

奨学金制度

●シュワイツェル育英資金…在学する生徒のうちで、経済的理由により学費支弁が困難になった者に対して、育英資金を給付。または貸与。

広島城北学園

広島城北中・高等学校

ひろしまじょうほくちゅう・こうとうがっこう



- 所在地 / 〒732-0015 広島市東区戸坂城山町1-3
TEL / 082-229-0111 FAX / 082-229-0112
- 設置学科 / 普通科 ●教員数 / 89名
- 生徒数 / 中学校509名(14クラス) 高校628名(18クラス)
- URL / <http://www.hiroshimajohoku.ed.jp/school/>
- E-mail / bosyu@hiroshimajohoku.ed.jp

学校へ行く

- ▶ 中学校・学校案内会 7月19日(日)
- ▶ 文化祭 9月26日(土)、27日(日)
(26日 高校オープンスクール)
- ▶ 第1回中学校入試説明会 10月3日(土)
- ▶ 高校入試説明会 10月10日(土)
- ▶ 第2回中学校入試説明会 11月3日(祝)

【時間割】◎登校時間 / 8:30 ◎下校時間 / 18:00
◎授業時間 / 6~7時間(1コマ50分)
【学期制】3学期制 【授業日】隔週6日 【食堂】あり

制服紹介

従来と同じ「もみじ」のマークは広島を代表する学校にのびのびからつけられています。



学びの柱

「英才教育」「人間教育」をミッションとして

今年度、創立59周年を迎えた本校は、これまで広く国際社会で活躍する約16,000人の卒業生を送り出してきました。

英才教育(進路実現)と「人間教育(心の教育)」という教育方針のもと、中高一貫の六年間で生徒の高い志と大きな夢を叶える学習指導・進路指導を充実させるとともに、心豊かでたくましい人間づくりのための部活動の活性化にも努めています。

また、世界のボーダーレス化、グローバルスタンダード化が急速に進む中で、英語教育の特化と情報教育の日常化に力を入れることによって、将来、国際社会で活躍し、国際社会に貢献できる人材の育成を目指しています。

学びへ向かう

ユニークな取り組みで生徒の興味・関心を喚起

2010年から始めた「Discovery」は、完全オリジナルの教材を専任のネイティブ教員が作って、毎年のように改良しながら進んでいるプログラムです。この授業では学年ごとに決められたテーマに沿って、「調べる」「まとめる」「発表する」といった探究的な活動をすべ

て英語で行います。もちろん、先生の説明も含めて授業はすべて英語です。

この授業を行う「DiscoveryRoom」は、これまでの教室とは全く違います。4人で囲むような大きさの机や自在に動かせるテーブル付きの椅子は、グループワークに適しています。



中学校の「Discovery」の目標

- 1年生**
 - 「My World」
身近な世界にあるものに対する関心や意見を英語で表現できる。
 - 「Broad Horizons」
調査対象を自分で決めるとともに自分で課題を設定し、新しい世界への関心・意見・課題の所在について他者に英語で伝えることができる。
- 2年生**
 - 「Expressing My Opinion」
課題の設定、調査・探究を通じて論理的思考をし、世界と自分のかかわりについて考える。他者の発表を通じてさまざまな考え方があることを理解し、多面的なものの見方ができる。
- 3年生**

す。教材は、スクリーンやモニターに映し出されます。この時間には資料の整理や発表で、keynoteをより速く、iPadも欠かせません。生徒の興味関心を引き出しながら学習するための工夫をしています。

高校生になると、現代社会の様々な課題について、英語で書かれたレポートを読んで、ディスカッションするとともに、参考文献を検索して、最後に自分の考えをエッセイにまとめます。

学びを進める

満足度の高い進路実現を目指して

令和3年度中学入試から「医学科進学コース」を新設します。中高6年間かけて医学部(医学科)を目指します。医師とはどのような職業なのか、今医師には何が求められているのか、医の心とは何か等々、これからの21世紀を牽引する医師を目指すコースです。

400人を超える卒業生の医師との交流をはじめとして、さまざまな研修やフィールドワークなどを行います。高校段階では発展途上国の医療現場で働く医師から学ぶ海外研修も行います。探究活動を通じて自分を見つめ、将来広島の地で活躍する人材育成にもつながることを期待しています。

また、高校1年生からは、「特別進学コース」を開設します。このコースは、より意識の高い学習集団を育成することによって「難関国立大学」への進学を目標とします。



学びを広げる

異なる価値観を尊重するグローバル人材へ

30年以上前、アメリカへの短期研修に生徒を送り出して以来続く国際交流プログラムには、これまでに約1100名を超える生徒が参加し、海外での貴重な経験を積んできました。

オーストラリア、イギリスでの語学研修や、韓国の姉妹校との交流などを通じて「地球的な視野」のもとで「コミュニケーション」ができる人材の育成を目指しています。

2018年には、インドネシアでの研修を加えました。文化の違いを超えて市場開拓を進める日系企業でのインターンシップを体験するプログラムです。これらの国際交流プログラムで、世界の多様性を体感することが大きな成果だと思います。異なる価値観を尊重する寛容さこそグローバル人材に求められる素養だと考えます。



鯉昇館

大きく変化する大学入試制度へ向けて

鯉昇館は、既存の施設にはない様々な機能を持っています。



鯉昇館 メイプルホール

1階の「メイプルホール」は、固定椅子を250席分設置し、平面床には可動椅子を430脚設置することができます。講演会や各種説明会、生徒集会等様々な用途で使用します。

2階の「Discovery」は、様々な探求活動や協働的な学習を行うことができるフロアになっています。普通教室では難しかった様々な学びの形態を可能にする新しい空間です。

3階の武道場「錬身」は、建学の精神に謳う「錬身教育」から命名されました。剣道の授業で使用される他、部活動等様々な用途で利用しています。



鯉昇館 ディスカバリー



鯉昇館 武道場

部活動

県大会はもちろん、中国大会や全国大会に出場するクラブも多く、特に少林寺拳法部

は毎年全国大会に出場し数々の賞を受賞しています。また、世界大会で優勝して以来各国から注目を集めている鉄道研究部や、中学校では珍しい自転車競技部など約40のウレエーション豊かな運動部・文化部があります。毎年3月に開催する吹奏楽部の定期演奏会にはたくさんのOBOも参加し、私立の男子校の魅力存分に楽しんでいただけたら幸いです。



部活動(少林寺拳法部)



部活動(吹奏楽部)

奨学金制度

- 広島城北学園奨学金…高等学校在籍で学業成績、人物ともに優秀な生徒に奨学金を交付。
- 兄弟減免制度…兄弟で在籍する場合、入学金の2分の1(70000円)を減免します。
- その他、スカラーシップ制度あり



AICJ 中学・高等学校

えーあいしーいえいちゅうがくこうとうがっこう

- 所在地 / 〒731-0138 広島市安佐南区紙園3丁目1-15
TEL / 082-832-5037 FAX / 082-875-5364
- 設置学科 / 普通科 ●教員数 / 74名 (非常勤講師を含む)
- 生徒数 / 678人
- URL / <http://www.aicj.ed.jp>

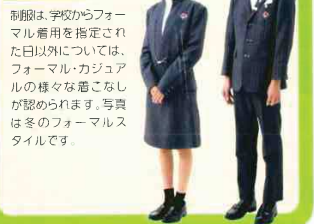
学校へ行く

- 授業見学会 & 学校説明会
10月4日(日)・10月17日(土) 両日同内容
- 学園祭 10月24日(土)公開
- 学校見学 随時(事前予約制) ※詳細はHPをご覧ください。



- 【時間割】◎登校時間 / 8:20 ◎下校時間 / 夏18:00, 冬17:30
◎授業時間 / (中)月・水・金6時間, 火・木8時間 (高)7時間(1コマ50分)
- 【学期制】3学期制 【授業日】週5日 【食堂】あり

制服紹介



制服は、学校からフォーマル着用を指定された日以外については、フォーマル・カジュアルの様々な着こなしが認められます。写真は冬のフォーマルスタイルです。

教育方針

AICJとは

本校は広島市内でも古い歴史を持つ祇園の地にあり、広島市中心部へのアクセスにも恵まれています。2016年度には新校舎、人工芝グラウンドが完成し、2020年度は開校15年目の節目の年となります。

AICJとは、Academy for the International Community in Japanの略で、「日本における国際社会のための学校」を意味します。このコンセプトに基づいて、生徒の学力だけでなく、表現力・発信力・企画力を育成します。

さらに、中学から徹底した英語イメージ教育を行っており、希望者には中学時に海外語学研修の機会(5週間または半年間)を提供しています。



平和公園で生徒作成の英字平和新聞を外国人観光客に配布

高校では、IBDPコースなど、海外・国内進学のどちらにも対応できるコース分けがあり、中学3年間における高校生の先輩達との触れ合いの中、自らの意志で進路を選択していきます。

生徒は、コースに関わらず「IBの掲げる10の理想の学習者像」の実現を目指して日々努力しています。

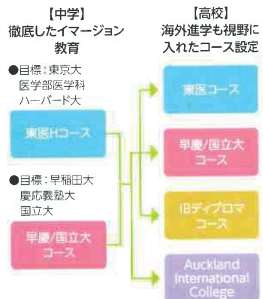
英語「で」学ぶ

16名のネイティブ教員が指導

当校の教育理念の一つである「バイリンガル教育」を念頭に置き、中学校では数・理・音・体の授業も英語で行い、生徒の英語コミュニケーション能力を鍛えます。日本を含め、世界各国から集められた教師たちが、生徒の指導に臨みます。一つの目に見える成果として、英検上位級取得にも積極的に取り組んでいます。3年連続で英検「米園大使賞」を受賞しており、英検会場やTOEFL iBTの受験会場としても認定されています。

生徒は中学3年間をイメージ教育で過ごし、徹底的に英語4技能を身につけます。

6年間の流れ



2019年度在籍生の英検到達級

1級 25名 準1級 139名

TOEFL iBT (120点満点)

2017年度 受験者平均71.1点 最高103点

2018年度 受験者平均87.7点 最高112点

2019年度 受験者平均84.1点 最高116点

海外語学研修

NZやカナダで5週間～23週間

希望者には、中学から姉妹校であるAICNZやカナダにおいて、夏休みと年度末にそれぞれ5週間の語学研修を実施しております。中3次には、希望者の中から成績優秀者を対象に、ニュージーランドやカナダにおいて、最大半年間の短期留学をすることも可能です。また、海外の名門大学への進学を希望する場合は、AICJ高校IBディプロマコースまたは、AICNZへの進学により、広島でもNZでもIB教育を受けることが可能です。



カナダ・バンクーバー滞在中の帰国旅行(ウィスラーにて)

高校の特色

日本を含む世界の名門大学への進学指導

本校は日本で3番目、西日本で初めて国際バカロレア(IB)認定を受けた高等学校です。IBディプロマコースでは主に海外の名門大学への進学を目標とし、9ヶ月のプレIBと2年間のIBディプロマプログラムで学びます。IBディプロマプログラムでは、学問に真剣に取り組む高い意欲と、助け合いの精神が求められます。本校の教育理念である「自立」と「責



国内大学進学コースの授業風景

献」を実践し、学力だけでなく、グローバル社会で求められるリーダーシップや自立心、ボランティア精神を養うことを目指しています。

卒業生からは、ミネソタ大学、(英)インペリアル大学(2019THEランキング9位)をはじめ、ランキングで東大・京大をしのぐ世界の名門大学へ続々と合格しており、学内のIB人気の高まりと共に、ここ3年間は1クラス20名程度のIBクラスを開設しています。

一方、国内の進学指導においても高い実績を誇っています。国内の難関大学進学を目指すコースでは、東大、京大、国立大医学部医学科に、毎年合格者を輩出しています。



IBディプロマコース授業風景

一昨年度の高校入試より、早慶/国立大コースにおいて専願制度を導入しております。詳細は、専願用のリーフレットや本校HPでご確認下さい。



寮生活 (English House)

短期入寮制度を導入中

本校には、英会話の能力と規律ある生活・学習習慣を身につけ、その結果として高い学力を習得する、新しいタイプの教育施設である「English House」があります。従来の学生寮の枠組みを越えて、通学が困難な生徒に限らず、「英会話に自信がない」「自宅ではなかなか集中して勉強できない」などの悩みを抱えた生徒にも対応できる環境を準備しています。

平成25年からの取り組みとして、自宅通学の生徒の中から希望者には、月～金4泊12食



男子寮の自習室

付きまたは、金～月3泊9食付きの寮生活をそれぞれ11,440円(税込み)で送っていただく短期入寮制度を設けております。自習室の自習机を専用で貸し出し、平常時は他の寮生と同じように昼間は学校、夜は寮の自習室で自習します。夏休みなどの長期休暇中には、朝から夜まで監督付きで勉強してもらうことができます。集中して学習したい方や、学習習慣をこの機会に身につけたい方にはお勧めです。夜は最低でも10時までは自習し、希望者はそれ以降も自習室利用が可能です。

クラブ活動

2019年度に始動した13名の高校女子サッカー部は、冬の選手権予選に初出場で、全国大会の切符を手に入れました。次の目標に全国制覇を掲げ、日々練習に取り組んでいます。この他にもバスケ・バレー・野球・ダンス部など12の体育系クラブがあります。団体スポーツの大会ではなかなか成績を残すことはできていませんが、水泳や陸上などの個人競技では、全国大会へ出場する生徒もおります。文化系クラブでは、学校行事の度に力を貸してくれる頼もしいジャズ部や茶道部など7の文化系クラブが活動しており、書道部からも全国高等学校総合文化祭へ出品しました。



高校女子サッカー部は、始動1年目で、選手権全国大会への出場を果たしました。

奨学金制度

- 特待奨学生制度...入学試験結果により特待奨学生資格を決定し、合格発表時に通知いたします。成績優秀で合格した若干名の生徒に対し、授業料実質負担額に関して、最優秀者は全額、優秀者は半額をそれぞれ給付します。ただし、IBディプロマコースの生徒はこの奨学金の対象になりません。
- AICJ 颯州学園奨学金...経済的理由により学業の継続が困難な生徒を対象とした奨学金です。審査結果に応じて、月額学費の2分の1または全額が給付されます。※奨学金の受給資格は、原則毎年度更新となり、年度毎の成績、生活態度などによる審査を経て決定します。



広島文教大学附属高等学校

ひろしまぶんきょうだいがくふぞくこうとうがっこう

- 所在地 / 〒731-0222 広島市安佐北区可部東1-2-3
TEL / 082-814-3192 FAX / 082-815-2097
- 設置学科 / 普通科 ●教員数 / 50名
- 生徒数 / 398名 ●URL <http://www.h-bunkyo.ac.jp/highschool/>
- E-mail / kohohs@h-bunkyo.ac.jp

学校へ行こう

- ▶ 部活動体験会 7月4日(土)
- ▶ 文教祭(文化祭) 9月27日(日)
- ▶ オープンスクール 10月4日(日)
- ▶ 入試説明会 11月15日(日)
- ▶ 個別相談会 12月6日(日)

【時間割】◎登校時間 / 8:30 ◎下校時間 / 18:30
◎授業時間 / 7時間 (1コマ45分)
【学期制】3学期制 【授業日】隔週6日 【食堂】あり



制服紹介

文教ブルーが使われたスカートは、プリーツとキュロットの2種類を用意。ネクタイリボン。夏服のポロシャツは紺や白など、自分の好みに応じてセレクトできる新制服で、高校スクーラライフをスタートしましょう!!



文教ブルーで「クール&スマート」に。

新制服誕生!

選べる個性・輝く感性

新制服はオシャレで機能的に生まれ変わりました。テーマは「クール&スマート」。知的でカッコ良く、機能的な制服です。

文教ブルーを基調にしたタータンチェックは、本校オリジナルのデザインです。スカートはプリーツとキュロットの2種類。巻きスカート風のキュロットは、思わず飛び出したくなる軽快さ。「通学で自転車に乗るときに便利!」「スカートには抵抗があったので、キュロットはうれしい!」などの生徒からの声も。また、夏服は紺色と白色の2色から選ぶことができるポロシャツです。通学カバンもリニューアル。自転車通学でも便利のように、リュック・ショルダー・手提げのスリーウェイに対応しています。

たくさんのアイテムを、その日の気分によって「わたし色」に変えるだけで毎日を楽しめる制服です。

夢を叶える5つのクラス

目的に応じた進路実現を後押し!

特徴のあるクラスは3つ。①「スーパー選抜クラス」は国内の最難関大学や海外大学への進学。②「こども教育クラス」は7年間の高大一貫教育による教育者育成。③「ス



3か月～半年の留学や語学研修&ホームステイ。ホストファミリーと浴衣で交流も。

スポーツ・カルチャークラスはスポーツや芸能、語学のあらゆる分野のプロ。生徒一人ひとりの夢や目標を叶えるために特色ある教育を展開します。少人数授業の展開、実技や実習など充実した教育内容。

ICTの文教

タブレット端末を全生徒に配布 わかりやすい授業

タブレット端末を全生徒に配布。Microsoft Teamsを使ったオンライン授業やClassiの動画学習、ポートフォリオでの学びの積み重ねなど21世紀型の学習に対応しています。授業は電子黒板を使ってビジュアル的にもわかりやすい指導を徹底します。



ICTを使って英語を鍛えよう!

文教塾

放課後の受験指導充実! 河合塾との連携講座!

志望の大学合格を目指して、本校の受験指導で定評のある教師らが一丸となって取り組む講座「文教塾」。全統模試や進研模試対策講座、各教科の大学入学共通テスト対策講座など21講座に、全校生徒の8割以上に相当する述べ約350人の生徒が申し込み、人気です。また、夏期休暇などには、大手予備校の河合塾からカリスマ講師を招いて出前講座を文教生は無料で受講できます。



大手予備校講師を招いた出前講座などの文教塾

礼法の文教

創立以来の「礼法」 全人教育の理念反映

「礼法」は学校創設以来の伝統的な授業であり、創設者である武田ミキの、全人教育の理念が強く反映されています。あいさつや言葉遣い、食事のマナーなど日常生活の礼儀作法のほか、華道や茶道、着物の着付けなど日本の伝統文化を継承していきます。希望すれば、卒業時に華道と茶道の免状を取得できます。

スクールバスが無料に

JR可部線の「可部駅」、「大町駅」およびJR芸備線の「下深川駅」から直通で、無料のスクールバスが運行しています。

クラブ活動

21のクラブがあり、元気いっぱい活動しています。特にサッカー部、弓道部、和太鼓部、放送部は全国大会の常連です。サッカー部は第72回広島県高校総合体育大会において、15連覇を達成しました。また、弓道部も同大会において近畿競技個人1位を獲得しました。



弓道部



和太鼓部

奨学金制度

- 特待生制度…授業料免除に加え、予備校の講義、通信教育講座等の受講料を給付。海外留学の際、100万円まで給付など。
 - ぶんきょう奨学生…学業成績・人物ともに優秀で、学習意欲旺盛な生徒に対し給付。
 - ぶんきょうクラブ奨学生…学業成績・人物ともに優秀で中学校在学中、文化・スポーツ活動で活躍し、学習意欲旺盛な生徒。
 - 学納金優遇措置…卒業生の子や、武田学園の卒業生の兄弟姉妹の場合、入学金・入学手前金の半額を給付。
- ※その他奨学金優遇制度もあり。



広島白鳩学園
広島翔洋高等学校
ひろしましょうようこうがっこう

●所在地 / 〒731-4312 広島県安芸郡坂町平成ヶ浜3-3-16
TEL / 082-884-1616 FAX / 082-884-0900
●設置学科 / 普通科・ビジネス科 ●生徒数 / 715名(21クラス)
●教員数 / 43名 ●URL / <https://www.h-shoyo.ed.jp/>
●E-mail / info@h-shoyo.ed.jp

学校へ行く

- ▶ オープンスクール 9月19日(土)
受付8:00~ 開始8:40~終了12:00
食堂ランチ無料サービス、午後から希望者はクラブ体験・見学
- ▶ 翔洋祭 6/20(土)、体育祭9/26(土)
- ▶ 入試説明会11/14(土)
受付8:00~ 開始9時~終了10:30

【時間割】◎登校時間/8:35 ◎下校時間/15:30
◎授業時間/32時間(特進クラス34時間)1コマ50分
【学期制】3学期制 【授業日】隔週6日 【食堂】あり



制服紹介

男子は詰の襟風。女子はセンターのラインが特徴でリボンとソックスのワンポイントがかわいいです。きちんと着ることがスタイルッシュさを醸し、着る人の個性を引き出します。3年前からオプションで夏服にポロシャツが加わりました。



建学の精神

「未来を拓くチカラ」
創造的な人間育成

広島翔洋高等学校は、創立95年の歴史と伝統のある学校です。「国際的教養と豊かな知識・技能を身につけ、未来を切り拓き、進んで社会に貢献しようとする人材の育成を目的とする」。この建学の精神を踏まえ、恵まれた施設設備や教育環境において、未来を拓くチカラを養い、礼儀正しく豊かな情操を持ち、進んで未来の社会に貢献しようとする個性的で創造的な人間の育成を目指します。2008年度より男女共学化。今年度も多くの新入生が入学し、年々生徒数が増え、



校訓は「快活」 明るい校舎で充実した3年間を

ますます活気のある共学校として、生徒たちは学習に、クラブ活動に日々励んでいます。

特進コースで
国立大学合格

国立大学を目指す
少人数制の特進クラス

3年前に始動した「特進コース」は、国立大学を目指した少人数制のクラスを編成し、従来の普通科にはなかった新しい取り組みのもと3年間で成果を上げていくコースです。昨年度、特進コースとして始動して初めてとなる卒業生の中で、一般受験での公立大学合格者が出ました。合格実績は今後もさらに上がっていくと期待されます。

英語や漢字の検定取得や全国模試での偏差値向上のため、朝学習や放課後の補習、土曜授業日での補充講座、長期休暇の学習合宿の実施、スタディサプリなどを併用することにより学習内容の定着や成果を上げていきます。

教室には電子黒板を設置、Wi-Fi環境の中でタブレットを使用した授業も展開しています。特進コースの教室は東校舎に独立しており、より効果の上がる普段の授業や放課後の過ごし方につながっています。



真剣に学習に励む特進コースの生徒



生徒の学習環境も整い、指導にも熱が入る

翔洋教育

土曜日も充実
将来の進路を決定

今年度からの大学入試改革に伴い、これまでのセンター試験対応型の授業から、大学共通テストや各大学の入試に向けた、思考力・判断力・表現力を身につける授業展開を実践しております。これまで以上に研究授業を重ね、指導体制も強化しております。土曜日に授業日を設けることで、自分の進路や適性にあったカリキュラムを選び、意欲的に学んでいく支援講座があります。また、本校独自の「HS(ヒューマンスコア)制度」は、教科の成績だけではなく「人間力」を測ります。授業や学習達成度の評価はもちろんですが、成績には表れない人物についての評価も積極的にしていこうとするものです。新たな時代のニーズに応えるべく、これら独自の教育で、生徒たちの夢の実現をサポートしています。

進路対策

自分の適性にマッチ
意欲的な学習に効果

普通科の生徒で、特に高い意識を持って進学を目指す生徒の目標達成をサポートするため特別に、平日の放課後や長期休暇を利用して学習に取り組む制度、翔洋ゼミナール(翔ゼミ)があります。クラブ活動と両立して勉強も頑張りたいと思う生徒が、この翔洋ゼミナールに参加して、自分の進路決定に大きく役立つ場となっています。

特進コースの生徒と、進学コースそしてビジネス科の希望者には、リクルートによるスタディサプリを推奨しており、その活用を幅を広げています。自分の好きな時間に自由にパソコンや校内で使用できるタブレット、または自分のスマートフォンで勉強できるインターネットを利用した勉強法です。衛星放送による講義式の授業動画だけでなく、教科担当の先生から宿題も配信され、生徒の積極的な利用を促しています。



資格取得をめざすビジネス科の生徒



吹奏楽部 管楽合奏コンテスト全国大会(東京)にて

ビジネス科は資格取得のため、土・日を活用して検定試験を行います。平日の放課後は検定試験に向けて、補習を頑張る生徒が数多くいます。

クラブ活動

翔洋スペシャル

伝統と実績を兼ね備えたソフトテニス部や剣道部、女子バレーボール部や珠算部をはじめ、ここ数年で急成長したクラブが数多くあることも翔洋の特長です。男子サッカー部は100名近い部員が活動しており、近年の県大会でベスト4にも輝きました。女子空手道部は創部4年目で全国大会に出場。また簿記部も全国大会での活躍が光ります。陸上部、バスケットボール部、ソフトボール部も部員数が増え、各大会で熱戦を繰り広げています。そしてダンス部は昨年外部コーチの指導も加わり、出場する大会ごとにその存在感を示しています。さらにここ数年で最も目覚ましい活躍を見せるのは吹奏楽部です。部員数は年々増加し、今年度60名になりました。全日本吹奏楽コンクール中国大会に3年連続で出場し、昨年は銀賞を受賞。全日本アンサンブルコンテスト中国大会では金賞。東京で開催された管楽合奏コンテスト全国大会にも出場



県大会ベスト4に入ったサッカー部

ました。今後もさらなる飛躍が期待されています。その他、家庭科、華道、演劇、美術部などがあります。

9月19日のオープンスクール(予定)では、午前のブースを終了した後、午後からクラブを見学したり体験したりすることができます。ぜひ、みなさんの参加をお待ちしております。「未来を拓くチカラ」を学ぶ。広島翔洋高等学校は、「自分の夢に向かって、自分の夢を叶える」、そんな3年間を保障する学校です。

立地・環境

JR坂駅から徒歩2分
広島で一番駅から近い高校

広島で一番JRの駅から近い高校。JR坂駅から徒歩2分で正門に到着。安全な道での通学ができます。通学に大変便利な場所に広島翔洋高等学校はあります。



学校は駅の目の前。夕々の雨の日も大丈夫

奨学金制度

- 学園奨学金…成績優秀、クラブ活動で活躍、善行のあった生徒。経済的事由により就学困難となった生徒に対し、毎月定額の奨学金を支給。返済不要。
- 特別奨学生制度…授業料の全額または半額を支給。その他、兄弟姉妹が在学中の場合、授業料半額支給などの各種優遇制度あり。
- 入学手続金免除…母、兄、姉が本校の卒業生の場合、兄、姉が在学中の場合。



広島国際学院

広島国際学院中学校・高等学校

ひろしまこくさいがくいんちゅうがっこうこうとうがっこう

- 所在地 / 〒736-0003 安芸郡海田町豊田1番5号
TEL / 082-823-3401 FAX / 082-822-7197
- 設置学科 / 普通科(特進コース・進学コースI型・II型)・総合学科
- 今年度入学生から普通科(特進コース・特進コース・国際教育コース・選抜進学コース・総合進学コース)
- 生徒数 / 1,494名(中学校60名・高校1,434名) ●教員数 / 121名
- URL / 高校: <http://www.hi.hkg.ac.jp/> 中学: www.j-hi.hkg.ac.jp/
- E-mail / nyushi@hi.hkg.ac.jp

学校へ行く

- 【中学校】 オープンデー 6月28日(日)、9月27日(日)
- 【高校】 オープンスクール9月21日(月・祝)22日(火・祝)
- ※中学校別にどちらかを指定
- 文化祭11月15日(日)
- 入試説明会&保護者対象学校見学会&イブニング説明会 9月以降実施。(詳しくは随時Webサイトに)

- 【時間割】◎登校時間 / 8:35
- 下校時間 / 高校(3月~10月)19:30、(11月~2月)19:00 中学校18:00
- ◎授業時間 / 7時間(1コマ45分) ※土曜日は4時間 【学期制】3学期制
- 【授業日】高校:隔週6日、中学校:毎週6日 【食堂】あり



制服紹介



これが人気のKOKUSAIスタイル。着心地爽快、動きやすさバツンの制服を着ると感動すること間違いなしです。

建学の精神

「教育は愛なり」心豊かな人間を育成

「教育は愛なり」の建学精神のもとで「感動と学びのある学校」「愛され信頼される学校」「良かったと評価される学校」を目指し、生徒と教職員が一丸となって勉強や特別活動に取り組みます。成長の原点となる感動体験の扉を私達と一総に開いてみましょう!



今日も楽しい会話飛びかう

中学校

2期生が入学し、活気あふれる中学校に!!

教育方針・・・学力と人間力を備えた生徒を育てています。学力の分野では知識・技能の他に、論理的思考力や批判的思考力、発信・傾聴力、問題解決力を育みます。人間力では、道徳・倫理観、利他の心、協働性、創造性、冒険心を培っていきます。

カリキュラム・・・毎週土曜日にも授業を行い、「週39時間」授業を展開します。各教科とも、問題発見→協働→発信という一連の学びを随所に取り入れ、大学入試制度改革で必要とされる思考力や判断力、表現力を鍛えます。

特色教育・・・中学3年間は、毎年週5時間総合学習を行います。内容がアウトドア体験やボランティア体験、日本文化体験など多岐にわたることから、総合学習の時間を「百錬錬磨」と名付けました。空手道を修得したり、プログラミング教育も行ったりするのも特徴です。

進路目標・・・旧帝大など、難関大学への進学実績を出すことが、中学校から子どもを私立に進学させた保護者の期待に応えることだと信じ、そのための教育もしっかりと行います。その高度な受験力を土台に、グローバル化の進展など社会の変化に対応できる、文



真剣な眼差しで夢を叶える!

武両道を兼ね備えた教養人の育成にも力を注ぎます。

高等学校

普通科5つのコースで9つの学び

難関・特進・国際教養・選抜進学・総合進学の5コース編成。生徒は入学後、国際教養以外の4コースで学びます。1年生の終盤に習熟度や進路目標に応じて5コースから自分に合ったコースを希望し、2年次以降のコースを決定します。



英語の授業が豊富な国際教養コースは2年次から



オンライン英会話



難関コース・・・少人数クラスで、ICT機器を用いたハイレベルで双方向的な授業を行い、主体的な学びを行うことで、難関国立大学や国立大学医・歯・薬学部進学を可能にします。

特進コース・・・広島大学などの国立大学の入試に対応できるよう、習熟度授業や長期休暇の補習、勉強合宿などを行うとともに、きめ細やかな個別指導も併せて行い、確かな学力をつけていきます。

国際教養コース・・・将来グローバルに活躍できる人間となれるよう、語学だけでなく世界の諸問題や、自分が住む地域の諸問題に目を向けながら、自分の意見を表現し、行動できる人材育成を目指します。



総合進学コースは2年次から授業の選択肢が豊富



アクティブラーニング授業風景



廊上にあるお洒落なカフェテリア[サクラテラス]で昼食

選抜進学コース・・・部活動にも勉強にも全力で取り組み、確かな人間力の育成を目指しつつ、国立大学や難関私立大学に進学できるように学力を向上させます。

総合進学コース・・・2年生から法・人文系、語学・保育・家政系、医療・理工系、商学・経済学系、情報系の5系列から自分に合った系を選択し、将来へのビジョンをより明確にしながら学習に取り組んでもらいます。

進学実績

大阪大学など国立大学・大学校に41名が合格!

- 【国立大学・大学校41名】
大阪大学、広島大学(6名)、山口大学(3名)、愛媛大学(4名)など
- 【私立大学】
東京理科大学、同志社大学(4名)、立命館大学(9名)、関西大学(4名)、関西学院大学(2名)など

充実した教育環境

ICTを活用した効率的な授業を展開!



中学校は宿題などをタブレットで管理

一昨年度完成した校舎は採光と通気性が良く、心地良い空間になっています。コンセプトは「居心地」。生徒一人ひとりの居場所があり、生徒同士や先生と生徒が触れ合える学び舎になっています。また、全教室にプロジェクターを常設し、校内のWi-Fi環境も充実。



ICTを活用した効率的な授業

と高校の昼休憩時間が異なるため、誰でも利用可能。大きな窓からは海田町が見渡せる絶景が広がっています。

グラウンドは全面人工芝となり、体育の授業以外にサッカーや硬式野球の大会にも利用されています。また、全天候型直走路や芝のテニスコート、体育館と格技場が2箇所にあり、吹奏楽部の練習場所として最適なホール棟など、部活動の環境も充実してきました。



人工芝グラウンドなど部活動の環境も充実



吹奏楽部はホール棟で全体練習

クラブ活動

【陸上競技部】

現在、約70名の部員が活動しています。普段は長距離ブロックと短距離ブロックに分かれて練習。新しくできた全天候型直走路や河川敷、近隣の陸上競技場など日々練習場所を変えながら、各々の目標に向かって練習に励んでいます。その結果、4年連続インターハイに出場することができました。



陸上競技部

奨学会制度

詳しくは募集要項にてご確認ください。



山陽女学園中等部・高等部

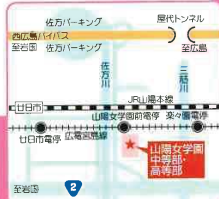
さんようじょがくえんちゅうぶこうとうぶ

- 所在地 / 〒738-8504 広島県廿日市市佐方本町1-1
TEL 0829-32-2222 FAX / 0829-32-7681
- 設置学科 / 【高等部全日制】理数科・5特進コース・理系特進コース・文系特進コース、
普通科・進学コース・パティシエコース・こども教育コース・未来探求コース
【高等部通信制】リアライズコース
- 生徒数 / 中等部109名(5クラス)・高等部404名(17クラス) ●教員数 / 62名
- URL / <http://www.sanyo-jogakuen.ed.jp/>
- E-mail / koho@sanyo-jogakuen.ed.jp

学校へ行く

- ▶第3回オープンスクール&入試説明会 9/27(日)中等部・高等部
 - ▶コース体験&入試説明会 10/25(日)中等部・高等部
 - ▶文化祭・入試相談会 11/3(祝・火)中等部・高等部
 - ▶プレテストI 11/14(土)中等部
 - ▶入試体験&個別相談会 11/15(日)高等部
 - ▶プレテストII 12/6(日)中等部
 - ▶個別相談会 12/6(日)高等部
- ※その他、夜の説明会あり(詳しくはHPをご覧ください)

- 【時間割】◎登校時間/8:25 ◎下校時間/月～金17:30、
土14:00 ◎授業時間/月～金6～7時間、土4時間(1コマ50分)
- 【学期制】2学期制 【授業日】隔週6日 【食堂】あり 【寮】あり



制服紹介

90周年をむかえ、制服をモデルチェンジしました。



業や企業とのタイアップ企画、ボランティア活動などにも取り組みます。高校でのさまざまな活動実績を活かして、総合型選抜・学校推薦型選抜入試で志望校合格を目指します。

進路実績

今年も金沢大学や神戸外国語大学をはじめ、多くの生徒が国立大学に進学しました。また、関西大学や近畿大学などの難関私立大学にも多数進学しています。その割合は約2人に1人。また、安田女子大学や広島修道大学など、地元私立大学の指定校推薦も100%確保しており、幅広く進学できることも魅力的な一面です。

国際感覚を身につける

【独自の留学支援】

【グローバルパスポート】

ネイティブの先生による英会話指導や留学試験の合格対策、留学に必要な知識の学習などを行っています。

【Web英会話レッスン】

校内のパソコンを利用して、オンラインマンツーマンの英会話を行っています。日常会話だけでなく、個々のレベルに応じ、英語検定などのスピーキングテスト対策も行います。

【短期語学研修】

高1の希望者が3月に約3週間、アメリカオ

大学・短期大学合格を目指すコースです。総合型選抜・学校推薦型選抜を視野に入れた進路指導を行います。2・3学年では選択科目を豊富に用意しており、目標に沿ったカリキュラムを選択することができます。

【パティシエコース】

県内唯一!高校でパティシエ資格を取得でき、充実した製菓実習と食分野の学習をしながら大学進学を目指すコースです。年間120時間の校内実習と合わせて、山陽女子短期大学との連携授業を行います。今年度新たに「製菓実習室」を新設し、より実践的でプロのパティシエが使用する機材や環境の中で実習ができるようになりました。

【こども教育コース】

保育士・幼稚園・小学校教諭に必要な知識・技術を取得し大学進学を目指すコースです。広島女学院大学や、その他の教育機関との連携授業で、保育士や幼稚園・小学校教諭に必要なピアノ演奏技術、家庭看護技術、保育心理など「こども教育」の基礎を学びます。今年度新たに「ピアノ実習室」のピアノを31台に増やします。2学年からは文系・理系それぞれに特化したカリキュラムで、徹底した進路指導を行っています。

【未来探求コース】

たくさんの資格取得に加え、さまざまな体験・活動実績を生かしながら大学進学を目指すコースです。広島女学院大学との連携授

建学の精神

未来に輝く女性を育てる

山陽女学園は、開校以来一人ひとりの個性を尊重し、平和と奉仕の精神を持つ女性を育成することを理念として多くの卒業生を輩出し、地域の方々からは、90年もの間「さんじょ」の愛称で親しまれてきました。在校生たちは、人生における大切な時期を伸び伸びと過ごし、卒業後はあらゆる分野の第一線で活躍を果たしています。

高等部全日制課程

【S特進コース】

医歯薬学系大学入試に特化したスーパーコースです。早い段階から思考力や応用力を身につけ、大学受験の記述試験にも対応できる実力を養成。徹底した進路指導で、志望校合格に導きます。

【文系・理系特進コース】

国立大学・難関私立大学を目指すコースです。丁寧できめ細やかな指導の中で、問題を徹底的に考え、答えを導き出す演習を繰り返します。2学年からは文系・理系それぞれに特化したカリキュラムで、徹底した進路指導を行っています。

【進学コース】

文系科目を中心とした幅広い分野を学び、

レゴ州でのホームステイプログラムに参加し、国際感覚を身につけます。本校関係者が現地に来ますのでとても安心なプログラムです。

【研修旅行・海外修学旅行】

中等部はハワイ、高2の修学旅行海外コースとして2020年度はシンガポールコースを用意しています。



シンガポールコース修学旅行(高2)



ハワイ研修旅行(中3)

体験から学ぶ

オリジナル授業「個性輝き学習」を実施しています。中1ではヴァイオリン・クラリネット・アルトサクソフーン・箏・マンドリン・ピアノから1つの楽器を選んで、1年間プロの指導を受けます。

中2では、ミュージカルとアニメーション作品制作から興味のある分野を選択し、作品を完成させます。中3では、環境・戦争と平和など、様々なテーマを英語でプレゼンテーションします。各学年とも一年間の学習の成果を年度末の「学習発表会」で披露します。



中1「個性輝き学習」授業風景

多彩な学校行事

遠足や体育大会、文化祭、合唱コンクール、キャンプなどの行事も活気にあふれています。盛り上がりを見せるのは、体育大会、文化祭。体育大会では、全員が全力で取り組む姿勢は見る者を圧倒します。文化祭では、クラス・クラブの趣向を凝らした企画や発表で学園が活気づきます。



体育大会高3創作ダンス

施設・設備

4階吹き抜けた校舎内に広々としたアトリウム。カフェテラスは、昼休みともなる、木漏れ日を浴びながらランチを楽しむ生徒で賑わいます。最上階には本格的なプラネタリウムがあります。

学園に隣接した学生寮は、全室エアコン完備の1人又は2人部屋です。



カフェテラスでのランチ風景

クラブ活動

吹奏楽部・マーチングバンド・管弦楽部・カントリーガード部・テニス部・サッカー部・バレー部・体操部・新体操部の各クラブは、強化指定クラブとして活動。全国大会など各種の大会で活躍しています。



テニス部

スクールバス

アストラムライン周辺・安佐南区・佐伯区からの通学がますます便利になりました。スクールバスで山陽女学園と大原駅を70分で結びます。



スクールバス

高等部通信制課程

リアライズコース (NEW)

女子のための全日制併設型通信制高校は、広島県初です。学園内に通信制課程のための校舎を設置しました。また、全日制課程への移動も可能とし、学びたい女子を応援します。



リアライズコース制服

奨学金制度

- 奨励料等支援制度・奨学金貸付制度・保護者会組織の活動として、経済的理由により修学困難な生徒に学習金を支給。または貸与。
- 特待生制度あり。理数科・クラブなどの特待生制度があります。要項に基づき審査し、入学金や学費などの納入金の全額または一部を免除。
- 姉妹が同時在学中の場合、姉が高等部の場合授業料は半額給付、妹が中等部の場合、授業料は月額5,200円に軽減。
※詳しくは学校へお問い合わせください。



広島新庄中学・高等学校

ひろしましんじょうちゅうがくこうとうがっこう

- 所在地 / 〒731-2198 広島県山県郡北広島町新庄848
- TEL / 0826-82-2323 FAX / 0826-82-3273
- 設置学科 / 普通科 ●教員数 / 54名
- 生徒数 / 中学校121名(6クラス) 高校398名(13クラス)
- URL / <http://www.shinjiou.jp/>

学校へ行く

- ▶ 高校 過去問解説会 8月開催予定
- ▶ 中学 科学実験教室 8月開催予定
- ▶ 中学・高校 入試ガイダンス 9/5(土)
- ▶ オープン模試(中・高) 10/24(土)
- ▶ 入試説明会 10/10(土)・12/5(土)

- 【時間割】◎登校時間/8:20 ◎下校時間/16:10
- ◎授業時間/週36時間(1コマ50分)
- 【学期制】3学期制 【授業日】隔週6日 【食堂】あり(予約制)



制服紹介



女子は夏服が白、冬服が濃紺のセーラー服に紺のネクタイ(中学はリボン)です。男子は中高ともに夏服が白の開襟シャツ、冬服が濃紺の学生服です。

伝統・環境

中国山地の高原に位置 勉学・スポーツに打ち込む

明治42年(1909年)5月3日、新庄女学校として設立され、その後1948年に新制中学・高等学校(共学)を設立し、今年度創立111年を迎えた男女共学の中高一貫校です。広島市と浜田市の中間点で、緑豊かな中国山地の高原に立地し、心の安らぎと活力を与え



授業風景

てくれる大自然と、温かく見守ってくださる地域の方々への支援・期待のもとに、心おきなく勉学・スポーツに打ち込める理想的な学習・生活環境を整えています。

人間教育

6・3・3で生徒・先生・保護者のあつい信頼

私学の高校3年間、中高6年間の出会いの幅広さは大きな魅力です。小規模校であり

ながら中国地方はもちろん最近では関西、関東、九州からの入学者も出てきました。本校では充実した環境のもと、先生と生徒、保護者、そして地域の人たちが一緒になって温もりのある関係を築いています。「6・3・3」は本校の教育の柱です。年6回の個人面談、年3回の保護者面談、年3回の学年懇談を目標にして学校生活の悩み、不安、将来の夢を語り合う場となっています。行事でも、中学校1年生から高校3年生までが一緒に行う体育祭や文化祭があり、学年を超えてお互いをいたわり、敬う関係が出来上がり、家族のような温かい雰囲気を作られます。また、学力だけではなく、人間としての発達全体を捉えた心と体に働きかける教育を行う環境が十分に整っています。こうした環境のなかで培われる豊かな感性は、必ずや豊かな想像力や他者への思いやりにつながり、社会に出てより良い人間関係を築くことにつながっていくと信じています。

さまざまな経験を通じて、物事の本質を理解する力や、学問上の色々な発想・探求心を培い、いつまでも志を大切にしたい世界に役立つ人物を育成します。

教科指導

机間巡視による個別指導

「手塚にかける」をスローガンに、新入生の出身校への訪問、PTC活動、地区懇談

会など、全ての生徒を親身になって育てていく取り組みがなされています。日常的な担任と生徒の個人面談などははじめ、教科担当教員への質問も気軽にできる雰囲気があります。そして、「至誠一貫・質実剛健・協力一致」の三つの校訓は、あらゆる生活、学習の場で、人間として行う普通であたり前なことを真面目に、真心を込めて行う努力と誠実な姿勢を生徒に育んでいます。我々大人が生徒たちに残しておけることができるのは教育だけです。その教育という人生の財産を生徒たちがしっかりと受け取り、そして自分の人生に生かす、社会に貢献していくという、時代を超えて変わることのない不易なものが新庄学園教育の歴史のなかに健在し、そして受け継がれています。生徒・保護者の思いに応えるべく、しっかりと連携をとり、生徒一人一人を大切に育てていくという考え方が新庄学園の伝統・理念です。



新庄自然科学プログラム(中学/テングシデの研究)

寮生活

生徒の33%が利用 保護者からも高い評価

本校では地理的に生徒の46%がスクールバス通学、33%が学生寮で生活しています。学生寮は「心力」を育てる実践の場として位置づけ、保護者や地域の方からの高い評価を得ています。学校の敷地内にある女子寮では中学生6名・高校生41名が、学校から歩いて5分の男子寮では中学生11名・高校生102名が生活を共にしています。



巡視による個別指導

新コースの設定と各種対策講座

2019年度より、高校のコースが、スーパー特進(1クラス)、特進(2クラス)、社会探究(1クラス)に進化しています。スーパー特進は難関国立、特進は国公立、社会探究は文系大学・その他を目標としたコースです。学年終了時のコース変更も可能です。

スーパー特進コースは、現行のII類を強化させたコースで放課後や土曜日の午後に難関大学をターゲットにした講座を開講します。特進コースも同様に国公立大学講座を開講します。社会探究コースは、言語系教科の学習を充実するとともに、基礎学力の完成を進め、3年の一学期で受験科目を完成します。いずれのコースも入学前講座を春休みに実施します。



安心安全のスクールバス



笑顔でいっぱい女子寮

クラブ活動

全校生徒のほとんどがクラブ活動に参加しています。硬式野球部、ソフトテニス部、ス

キー部は全国大会の常連校です。吹奏楽部も2019年度全国高等学校総合文化祭に参加しました。近年、サッカー部、軟式野球部も実力をつけています。文武両道を目指して、多くのクラブが頑張っています。



吹奏楽部



野球部

奨学金制度

- 新庄学園特別奨学生…学力・人物・経済的条件等を考慮して選抜し、授業料を全額または半額免除(高校・中学)
- 新庄学園育英奨学金…経済的条件を考慮して、人物良好・学習意欲旺盛な生徒に対して、毎月定額の金額が貸与される(高校)
- スポーツ奨学生…強化指定クラブのみ対象。授業料全額または半額給付。
- 3人在学…中学・高校に3人在学される場合は、3人目の授業料を全額給付。
- 2人在学…在学2人目書責全額免除。



清水ヶ丘学園
清水ヶ丘高等学校
しみずがおかこうとうがっこう

●所在地 / 〒737-0023 広島県呉市青山町2-1
TEL / 0823-23-1520 FAX / 0823-23-6171
●設置学科 / 普通科・商業科・看護科・看護専攻科
●生徒数 / 466名 (17クラス) 看護専攻科をきむ
●教員数 / 53名 ●URL / http://www.shimizugaoka.jp/
●E-mail / kouhounote@shimizugaoka.jp

学校へ行く

- ▶ オープンスクール 7月22日(水)・7月23日(木)・8月18日(火)・9月19日(土)・10月24日(土)
- ▶ 体育祭 9月25日(金)
- ▶ 花の燭祭(旧学園祭) 11月2日(月)非公開・3日(火)公開日

【時間割】◎登校時間 / 8:30 ◎下校時間 / 16:20
◎授業時間 / 6-7時間(1コマ50分)
【学期制】3学期制 【授業日】週5日 【食堂】あり



制服紹介



冬服は、男女ともに、上下無地で「えんじ」のリボン・ネクタイで洗練されたデザインです。夏服は、女子は、女の子らしいかわいらしいを御願し、清楚でシャープなデザインです。男子は、爽やかな印象を彩るデザインです。

建学の精神

社会に貢献できる有為な生徒育成

本校は「真・美・愛」を校訓として掲げ、「誠実でまっすぐな心を持ち」「すこやかで笑顔の美しい」「誰からも愛される優しい気持ちを持ち続ける」生徒の育成をめざしています。こうした「真・美・愛」を探究し心豊かな教養と知性を養い、広く社会に貢献できる有為な生徒を育成することが本校の建学の精神です。創立以来112年間、呉市の女子教育の一翼を担ってきた女子学園としての歴史と伝統を踏まえ、生徒一人ひとりの能力の伸長と個性の確立に努めています。

建学の精神のもと、未来を見据えた新たな挑戦で、世界へ羽ばたく力、人間力を養う教育をしています。2017年度より、看護科・看護専攻科を新たに新設、昨年度より普通科に男子を受け入れ、来年度からは更に、総合ビジネス科にも男子を受け入れます。



心豊かな教養と個性を養い、広く社会に貢献できる有為な生徒を育成

教養

礼儀・教養を身につける総合的な探究の時間

総合的な探究の時間に「教養」という授業を設けています。この授業では「座礼」「立礼」「お茶」「お花」「テーブルマナー」「カラーコーディネート」などの文化・礼儀作法を専門の先生から学びます。この科目を中心として、全校での挨拶の励行やお客様のための心づかいなど、教育活動全体を通して日本人としての美しい立ち居振る舞いや豊かな教養を身につけることに力を注いでいます。3年間の授業の中で人間として、社会人として基本的なことを身につけることができます。



カリキュラム

高校生に求められる力を身につける多彩なカリキュラム

本校のカリキュラムには生徒の皆さんを強く人に育成するために次のようなコース・授業を設けています。

○普通科 特別進学コース

普通科では2年次より目標に合わせて特別進学コースと進学コースに分かれ、進路希望に対応します。特別進学コースでは国立公立大学及び難関・有名私立大学への進学を目指します。毎日7時間授業、及び特別補習を土曜日に開講しています。また、タブレットを使用して授業をします。

○普通科 進学コース

大学・短大・専門学校や看護・医療福祉系大学など多彩な進路希望に対応しています。1年次・2年次では英語・数学、3年次では英語の授業で習熟度別クラス授業を実施しています。また、学校推薦型選抜枠が県内350以上と充実しており、それぞれの希望や適性に合わせた未来がたく広く広がります。

○総合ビジネス科

ビジネスに役立つ資格取得や社会人として求められるマナーや規律を身に付けます。専門的な知識を高めることで、実践的な資格を取得できます。その資格を活かして就職だけでなく、大学・短大への進学にもつながることができます。

○看護科・看護専攻科

2017年度よりスタートした看護科・看護専攻科は、実践の技術と人間力を身につけた看護師を目指します。最短コースで学費も安く20歳で夢の看護師になります。

ゆとりあるカリキュラムで、看護を学びながら普通科・商業科と共に学校行事やクラブ活動にも参加できます。また、近隣の病院での臨地実習、最新の設備で充実した学び、毎日7時間授業、また、iPadを使用した授業をします。



○Classi

生徒全員がインターネットを通じて、学習の記録や模試の復習、教員から発信された課題に取り組みなど、家庭学習の充実を図っています。



学習の充実

きめ細かい指導

○高大連携事業

清水ヶ丘高等学校は2014年度から広島文化学園大学及び広島文化学園短期大学と高大連携事業に関して協定を結びました。このことによりお互いの教育内容の充実と生徒の学習の向上を図ることができます。本校の生徒が大学で学ぶ講義にいち早く触れることで、あこがれの仕事である看護師や保育士、スポーツトレーナーなどの講義を体験できたり、大学生との交流をしたりして大学生活への希望や夢を広げていきます。



学校行事

クラスの団結力を高める体育祭や花の燭祭

6月にクラスマッチ、9月に体育祭、10月に戴帽式(看護科)、11月に花の燭祭(旧学園祭)が行われます。体育祭では各学年が「真」「美」「愛」の字が書かれた旗を取り合って三方向から綱引きをする「真・美・愛」という本校の校訓の名前がついた競技が特に盛り上がり、白熱した戦いが展開されます。また、3年生全員によるダンスがあり、生徒・保護者からとても好評を得ています。花の燭祭はクラスや各クラブにより多彩な発表・展示があるほか、個人・グループによるカラオケ・ダンス大会である「チャレンジジジグ・ダンス」など見所がいっぱいです。また、模擬店やバザーは大人気で、長蛇の列ができるほどです。このほか遠足やクラスマッチ、修学旅行など、沢山の行事がありクラスの絆を深めることにつながっています。



体育祭にて3年生全員によるダンス

施設・設備

豊かな教育環境 充実した学校生活

JR呉駅から徒歩15分、近隣には美術館や入船山公園などがあります。四季折々の豊かな自然に囲まれた、環境です。校舎も「教養」の授業を持つ本校ならではの礼法教室、2万1000冊を超える本を備える図書室。また、3年前に完成した校舎には、看護実習室や在宅看護実習室など最新の看護に必要な施設が充実しています。部活動に大活躍の広い体育館、どれもおいしいメニューの充実した食堂など、さまざまな学習に対応する教室や設備が充実し、勉強にしっかり集中できる環境を整えています。また、コミュニティスペースではカフェ気分を味わうことができ、奥の街が一望できるルーフガーデンから



の眺めは最高です。一昨年、9月に今までの寮を新しく建て替え、12月には新たにテニスコート(オムニコート2面)が完成しました。

クラブ活動

本校には体育会系クラブにも文化系クラブにも強豪がたくさんあります。昨年度からの共学化に伴い、男子もクラブに入学しています。男子のクラブ活動の充実を今後も図っていきます。今年度からサッカー部(男子)を創部しました。今回はその中でも選りすぐりのクラブを紹介します!

ソフトボール部

近年続けて、インターハイに出場しています。昨年度のインターハイでは第3位に入賞をしました。また、中国大会では、優勝を取り、広島県内のすべての大会で優勝するという快挙も成し遂げました。日頃の練習の成果が出るように頑張っています。

また、卒業生が、東京オリンピック強化指定選手に選ばれたりもしています。

女子ソフトテニス部

近年続けてインターハイに出場しています。昨年度のインターハイでは、個人戦第5位に入賞しました。

また、昨年度JOC全日本ジュニアソフトテニス(U20)女子シングルス優勝を果たしました。



ソフトボール部



女子ソフトテニス部

奨学金制度

- 奨学金制度**…成績が優秀であると認められた生徒には授業料・施設設備費・入学金相当額を奨学金として支給する。全コース2学年・3学年に対しても成績が優秀であれば支給する。
- クラブ奨学生制度**…全国大会および中国大会などに出場した生徒には授業料・施設設備費・入学金相当額を奨学金として支給する。半額支給の場合もあり。



呉青山中学・高等学校

所在地 / 〒737-0023 呉市青山町2-1
TEL / 0823-32-1721 FAX / 0823-32-2821
●設置学科 / 普通科 ●生徒数 / 中学校50名(3クラス)・高校107名(3クラス)
●教員数 / 37名 ●URL / <http://www.kureaoyama.ed.jp/>
●E-mail / info@kureaoyama.ed.jp

学校へ行く

- ▶理科実験講座(小学6年生対象) 8/1(土)
- ▶英検チャレンジ講座(小学6年生対象) 8/22(土)~10/10(土)全7回
- ▶高校オープンスクール(第1回) 9/26(土)
- ▶中学オープンスクール 10/10(土)
- ▶文化祭 11/3(祝・火)
- ▶高校オープンスクール(第2回) 11/14(土)

【時間割】◎登校時間/8:30 ◎下校時間/16:30
◎授業時間/7時間(1コマ50分)
【学期制】2学期制 【授業日】週5日 【食堂】あり



制服紹介

さわやかな白セーラーは女子生徒に大人気です。費用カーディガンや、ネイビー・グレーの2色から選べるPコートなど、快適に過ごすためのアイテムもそろっています。



教育方針

校訓は「創意実行、自主性・創造性を高め、自らの志を実現し、社会有為の人材となれ！」

呉市内唯一の男女共学の中高一貫校で、校訓は「創意実行」です。校訓を具体的に表した「自主性・創造性を高め、自らの志を実現し、社会有為の人材となれ！」をスローガンとして掲げています。与えられた問題を解決するだけでなく、生徒一人一人

が現在及び将来にわたって自分らしく生き、なりたい自分に向かってたくましく成長するために、持ち備えている資質・能力に生徒自らが気づき、自己伸張させるための学力・人間力を習得・獲得していきます。

以下の3点の重点目標を持ち、バランスよく生徒が育つ学校をめざして、教職員が一人丸となって教育を推進していきます。

- ①学力・体力の向上のため、各検定・模試等に積極的に取り組み、部活動等で活躍し実績をあげる。



電子黒板で効果的な授業

- ②未来志向力の向上のため、6年間を見据えたキャリア教育の推進と充実を図り、道徳・総合学習に取り組むこと。
- ③社会関係力の向上のため、地域社会に係る体験活動・啓発運動・奉仕活動・赤十字活動を実施・発信していくこと。

カリキュラムの特徴

国・数・英に多くの時間を割く

授業は1日7時間(水曜・金曜は6時間)で、中1~中3、高1・2は、特に国語・英語・数学の3教科に標準コマ数+2,3コマの時間を割り当てています。中学の間に高校の学習内容に進むことができ、高2までに大学受験に必要な学習をひとりで終えることができます。高3は理科・社会の学習に時間を取りながら、入試問題の演習にも取り組みます。効率的に受験対策ができるカリキュラムです。

高校からの入学について

1学年で特別カリキュラム

高校から入学する生徒には、1学年での特別カリキュラムを用意しています。呉青山中学校から進学した生徒と2学年以降に合流し、同一クラスで学習し、同様に効果的な入試対策がとれるように、国・数・英の学習進度を合わせます。少人数制に基づき

細かい指導を徹底して行っているので安心して入学できます。また帰国子女・外国籍の生徒を対象とした日本語教育の制度も設けています。

キャリア教育

夢を描き、自らを鍛え、そして翔け!

自己を見つめ、職業観を養い、自己にふさわしい夢を描く。そして、自己理解を深め、主体的に進路を選択し、夢を実現する。このような見取り図を持ってキャリア教育を組み立てています。礼儀指導・職業体験・キャリア講演等のイベントを企画して夢を持つまでを後押しし、大学のオープンキャンパスへの参加や進路ガイダンス等で具体的な卒業後の進路についてともに考え、受験学年の放課後や長期休暇中の進学補習等で夢の実現に向かって最後までサポートを行います。



キャリア教育

進路実現のサポート

校長はじめ、担任・教科担当・進路指導部の教員が定期的集まって、生徒個々の学習状況や生活状況を確認し合い、情報を共有して、一人一人に適切なアドバイスができるよう取り組んでいます。

- ①「なりたい自分」のイメージを早く明確に持つことが進路実現には重要です。総合的な学習の時間を利用し、外部講師を招いてガイダンスや大学の模擬授業などを行って、職業や大学の学部・学科の内容を理解できるようにしています。
- ②目標に向けて継続的な学習を進めるために、第一歩として自分の現在の学力をきちんと把握しています。模擬試験が終わればその日のうちに自己採点し、問題の解説を聞くことで、現在の到達点と次のステップの確認をするようにしています。
- ③個々の学力アップのために、高校生全学年を対象とする習熟度別補習(高1・2は国・数・英、高3は理・社)や、個々の志望校

に応じた添削指導など、徹底的な個別指導で、進路実現のサポートをしています。

学校行事

6学年合同の体育祭 伝統の百人一首大会

〈体育祭〉
異学年同士の交流を大切にする本校では、体育祭も中学・高校の6学年合同で赤・白・青・黄の4チームに分かれて行います。ほとんどの競技がどの学年でも参加可能で、応援団にも中1の生徒が加入しています。先輩のすごさを間近で見ることが「あんな先輩になりたい」「来年はもっとがんばろう」と思います。



異学年どうしが交流する中高合同の体育祭 〈百人一首大会〉

学校創立以来、毎年12月に中1~高2までの生徒が参加して「百人一首大会」を行っています。歌を記憶して上上の句を聞けばすぐに札がとれる人、あまり覚えていないので下の句まで読まれるのを待って反射神経で勝負をする人など、色んな参加の仕方がありますが、決勝戦はとても白熱したのになります。



百人一首大会の様子

学校創立20周年

記念式典を行いました

昨年12月14日に新日本造機ホール(くれ絆ホール)にて創立20周年記念式典を行いました。生徒代表による学校沿革のプレゼンテーション、スペシャル合唱団による混声三部合唱「群青」の披露があり、積み重ねてきた練習の甲斐があって堂々とした発表となり

ました。続けて、RCCアナウンサーの横山雄二さんと広島カープの野間峻輝選手のトークショー、かが屋のお笑いライブもあって、とても盛大に20周年を祝うことができました。今年21年目を迎えた本校は、進学校として、社会有為の人材が育つ場として、更に成熟進化を続けていきます。



20周年記念式典

クラブ活動

卓球部は、年4回の県外遠征と2回の合宿を行うことで力をつけ、中国大会にも出場しています。校内の練習環境も整っていて、顧問の先生も熱心なので、思い切り卓球に打ち込めます。

情報科学部は、eスポーツの活動を中心にを行っています。「League of Legends」の全国大会予選では準決勝まで勝ち上がりました。



卓球部



情報科学部

奨学金制度

入試での上位合格者には、中学・高校とも1学年の1年間に奨学金を支給します。1学年の成績上位者10%には2学年の1年間、2学年の成績上位者10%には3学年の1年間に奨学金を支給します。
*奨学金の額は、授業料・施設設備費の合計額から 修学支援金などを差し引いた額とします。



呉武田学園



呉港高等学校

ごこうこうがっこう

共学(普通科) 男子校(機械科・電気情報科)
 ●所在地 / 〒737-0141 広島県呉市広大新開3-3-4
 TEL / 0823-71-9163 FAX / 0823-73-5266
 ●設置学科 / 普通科・機械科・電気情報科 ●生徒数 / 607名(19クラス)
 ●教員数 / 63名 ●URL / <http://www.goko.ac.jp/>

学校へ行く

- ▶第1回オープンスクール 8/1(土)クラブ体験、8/2(日)特進コース体験
 - ▶体育祭 9/6(日) ▶呉港模試 9/22(祝火)
 - ▶第2回オープンスクール 10/17(土)
 - ▶呉港祭 1/31(日)
- ※体育祭と呉港祭では、一般来校者は受付にて記名の入、入場していただきます

【時間割】◎登校時間/8:25 ◎下校時間/特進以外15:15、特進文系16:20、特進理系17:20
 ◎授業時間/特進以外6時間、特進文系7時間、理系8時間
 【学期制】3学期制 【授業日】週5日 【食堂】あり



制服紹介

冬服はスクールカラーの耐色で、落ち着いた雰囲気を出し、夏服はすっきりとしたデザインとなっています。女子の制服も総色の来ないデザインで「かわいい」と評判です。



歴史と伝統

由緒ある歴史を持ち、市民に期待された学校です!

開校200年を超える本校の長い歴史の中では、内閣総理大臣を務めた大隈重信侯から校旗が贈られたり、硬式野球部が甲子園に出場する際に「呉の名を全国に」との市民の要望を受けて、校名を「呉港」に変更したりするような大きな出来事がありました。また、戦国武将・武田信玄と流れを同じくする武田家が学園の創始者ですが、その武田家が所有する文化財を収めた「呉武田学園歴史展示室」(本校1F)は、その長い歴史を物語っています。



「歴史展示室」には学園の長い歴史を物語る品を多数展示

普通科

丁寧な指導により君の学力を引き上げます!



普通科には特進コースと進学コースがあります。特進コースは国立大学・難関私立大学合格を目標とし、進学コースは各自の進路希望にあわせた学習を行い、クラブ活動の時間も確保できるようにしています。

昨年度も特進コースから大阪大学を始め国立大学、東京理科大学や立命館大学、関西学院大学などの難関私立大学への合格者を数多く輩出しました。そして、在校生の模擬試験偏差値も公立高校に負けない数値を出しています。

機械科・電気情報科

資格取得数は県下トップクラス就職率も100%!

機械科・電気情報科は充実した施設・設備のなかで、長年企業の現場で働いた教員が実習科目を担当し、指導しています。

また難易度の高い資格取得にも挑戦しています。昨年度は第二種電気工事士には114名合格(8年連続県内1位の合格者数)し、技能検定には52名の合格者を出しました。

近年は各種大会への参加も多くなり、昨年度は、全国高等学校ロボット競技大会に、4年連続で全国大会出場を決めました。

機械科・電気情報科の多くの生徒は、呉市内を中心とした大手企業や優良中小企業へ就職しています。本校は就職率100%を毎年実現させています。



高校生ロボット競技大会の全国大会出場!

学校行事

他校では味わえない一体感! 体育祭・全校応援

本校に入学し、最初に行く大きな学校行事は「新入生オリエンテーション合宿研修」です。この研修ではクラスごとに分かれカッター・レースを行います。一気にクラスの絆が強まり、レースは非常に盛り上がりです。

そして、もっとも盛り上がりを見せる学校行事が体育祭です。青軍(普通科)と紅軍(機械科・電気情報科)が、大隈重信侯旗をかけて対抗戦を繰り広げます。学年で取り組むマースゲームや各軍のやぐらに取りつける大壁画は、見てくださる方々の感動を呼んでいます。

また、硬式野球部の甲子園出場をめざした夏の大会では、全校生徒と教職員が試合会場まで応援に行きます。トレードマークの青いメガホンを打ち鳴らし、大きな声援を送って選手を盛り上げます。呉港高校がひとつになる瞬間を感じられる、夏の一大イベントです。



カッター訓練



体育祭



呉港高校がひとつになる全校応援

施設・設備

食堂は一般開放されています!

本校では機械科・電気情報科の実習棟などをはじめとした様々な施設・設備を整えています。

各種競技の公式戦ができるアリーナと研修室を2つ備えた体育館や、人工芝のソフトテニス場もあり、体育の授業やクラブ活動も充実しています。さらに、テラスもついた、カフェのような雰囲気のある食堂は一般開放もしていますので、ぜひ食べに来てください。個室もある学生寮では、重点クラブに所属し、朝晩部活動に励む生徒が、充実した生活を送っています。生徒が自由に使えるパソコンも設置された図書室は試験期間中だけに限らず、多くの生徒が勉強にも利用しています。その他、様々な用途で使用できるAL(アクティブラーニング)教室もあります。

また、本校はJR呉線・広駅から徒歩7分の所にあり、呉市中心街からは自転車で約30分での距離にあります。



体育館



図書館



食堂



AL教室

クラブ活動

昨年度は、空手道部と水泳部がインターハイに出場しました。さらに、空手道部は男女団体組手、個人組手、男子形で全国選抜への出場を決めました。

文化系のクラブでは、 brassバンド部が合唱の全国大会に出場するなど、幅広い成果を上げています。 brassバンド部が毎年行っている定期演奏会は、いつも多くの方が来られてとても盛り上がります。

工業系の部活では、ソーラーカーを制作するエコテック部が昨年オーストラリアの世界大会に出場しました。

指導者も充実しており、硬式野球部は元プロ野球選手で広島東洋カープのコーチなどを務めた片岡新之介監督が、昨年度から指導にあたっています。またバスケットボール部は今年セネガルからの留学生を新たに加入、今までの飛躍を目指しています。呉港高校のクラブ活動はますます盛んになっています。



空手道部



水泳部



brassバンド部

奨学金制度

- 学力奨学生制度…成績優秀者に対し、入学金・授業料相当額を奨学金として支給する。
- スポーツ奨学生制度…スポーツにおいて優秀な成績をおさめた者に対し、入学金・授業料相当額の全額または半額を支給する。



武田中学校 武田高等学校

●所在地 / 〒739-2611 広島県東広島市黒瀬町大多田443-5
 TEL / 0823-82-2331 FAX / 0823-82-2457
 ●設置学科 / 普通科 ●生徒数 / 中学校155名 高等学校449名
 ●教員数 / 常勤52名・非常勤10名
 ●URL / <https://takeda.ed.jp/> ●E-mail / kouhou@takeda.ed.jp

学校へ行く

- TAKEDA オープンスクール (中3生対象) 8月30日(日)
- 高校オープン模試 9月19日(土)
- 高校入試説明会 11月1日(日)
- 中学校員学会 10月18日(日)
- 中学校体験模試 11月15日(日)
- 中学校入試説明会 12月5日(土)



制服紹介



武田の伝統である紺×グレーの組み合わせを守りつつ、こわやかで品格のあるデザインを採用しました。

【時間割】◎登校時間 / 8:30 ◎下校時間 / 16:35
 ◎授業時間 / 50分授業7時間
 【学期制】3学期制 【授業日】週5日
 【昼食】あり 【寮】あり

国際社会に貢献

武田SDGs宣言

国際社会は今、持続可能なより良い世界を目指し「SDGs」という目標を掲げています。グローバルな視野を持つ生徒の育成を建学の精神とする本校も、昨年度よりこのSDGsに取り組んでいます。

- 具体的には、
- ①SDGsへの理解を深めるカードゲームを全校生徒が体験
 - ②SDGsに関連した外部団体との連携授業
 - ③古着を回収して世界の子どもたちへ届けるプロジェクトへの参加
 - ④フェアトレードチョコレートの販売などが挙げられ、学校行事を含めた全ての教育活動をSDGsにつなげていっています。

(高校)新コース設立3年目

グローバルスタディーズコース 君も真の国際人に!!

2018年よりグローバルスタディーズコースを立ち上げました。このコースには、次のような特徴があります。

- ①独自のカリキュラム 時事英語・日本語(近代史中心)・広島学(平

TAKEDA SDGs



と教育・比較文化学(宗教・文化人類学・コミュニケーション学)などを組み入れています。

- ②第2外国語(中国語など)の授業
- ③ハワイのコミュニティカレッジで1ヶ月の研修(2年次)
- ④検定試験対策授業
- ⑤留学生はこのコースに在籍⑥多彩なフィールドワーク

卒業後の主な進路としては、海外の大学進学や国内の外国語学部系、国際学部系、教育学部系になります。

このコースへの入学対象者は、中学時代の外国語(英語)の成績が5段階で平均4.0以上、あるいは英検3級か同等の英語力を有する生徒です。



進学指導

君の夢を実現!! 希望に応じたコース制と確かな進路指導

中学校では自然学級に基づいたクラス編成がなされていますが、英・数・国の授業では理解度に応じた習熟度授業を取り入れていま

す。また、理科の学習では年間約30回もの実験授業を、社会科ではタブレットを用いた調べ学習を積極的に行い、確実な学力を身につけることができるよう工夫された授業展開を行っています。

高校では1年次からAコース(国公立大学・難関私立大学を目指す)Bコース(県内外の私立大学を目指す)、グローバルスタディーズコースに分かれ、2年次からは文理系にさらに分かれます。また同じコース内でも、必要に応じて習熟度別授業展開も行っています。

本校は県内でも有数の指定校推薦枠を持っており、例えば昨年度の実績では広島修道大学全学部、広島国際大学全学部全学科など、多数の大学からいただいています。

2020年度入試(主な合格実績)
 横浜国立大学、広島大学、岡山大学、豊後義塾大学、明治大学、東京理科大学、同志社大学、立命館大学、関西大学、関西学院大学など

最先端教育①

英語教育 / 中学は公立の1.5倍の授業時数

創立以来、教育の柱に据えているのが英語教育で、中学校では公立の約1.5倍の授業時間を確保しています。

本校には3名のネイティブ教員を配置しており、英語の会話の授業はもちろん英作文や英文法、英語読解の授業も担当しています。特に英作文では、日本人教師には判断困難な微妙な表現などのアドバイスができ、その効果は学力の向上に表れています。

最先端教育②

ICT教育 / 生徒全員にiPadを配付

本校では全県に先駆けて4年前より生徒全員にiPadを配布し、授業や家庭学習に利用しています。全普通教室に電子黒板を設置し、アクティブラーニングによる授業展開を実践しています。



シドニーでのホームステイ

また、このたびの休校期間においてもオンライン授業やタブレットによる個人面談、課題配信を実施し、生徒の状況を把握しながら学習を進めました。

国際交流

武田ならではのシドニーでのホームステイと海外への修学旅行

中学校3年生および高校生の希望者によるオーストラリアでの語学研修では、シドニー近郊の家庭に1人でホームステイしながら現地の中学・高等学校に通います。会話の勉強はもとより、日本では経験できない異文化交流を体験します。また高校2年生も海外への修学旅行を実施しています。

さらに、本校では毎年いろいろな国からの留学生を積極的に受け入れており、留学生は生徒たちと一緒に授業を受け、クラブ活動にも参加します。日常的に国際交流をする場が設けられているのは、本校の大きな特徴の一つです。

クラブ活動

勉強も一生懸命、クラブも一生懸命!

運動部・文化部・同好会をあわせて、中高で28のクラブがあります。「勉強も一生懸命、クラブも一生懸命」を合言葉に、県大会はもちろん中国大会・全国大会に出場するクラブも多く、特に卓球部は全国大会の常連校となっています。また、高校女子バレーボール部は、中国大会具地区予選で優勝するなど実

力を上げています。硬式野球部は、スポーツ科学に基づく身体作りや機能的な練習方法を取り入れて全国から注目を集めるクラブとなっています。そして、昨年は本校初となるプロ野球選手を輩出しました。文化部の活動も活発です。三景園で行われる茶華道部のお茶会は地域でも好評です。美術部はまんが甲子園の本選にこれまで11回出場、フラダンス同好会は「フラガールズ甲子園」で新人賞(自由曲の部)を受賞しました。



野球部



フラダンス同好会

奨学金制度

●奨学生制度・選考試験において、人物・学力共に、特に優秀な者に対して、入学金・授業料の相当額を奨学金として支給。



三育学院

広島三育学院中学校・高等学校

ひろしまさんいくがくいんちゅうがっこう・こうとうがっこう

- 所在地 / 〒729-1493 広島県三原市大和町下徳良296-2
TEL / 0847-33-0311 FAX / 0847-33-1451
- 設置学科 / 普通科 ●教員数 / 52名
- 生徒数 / 中学校51名 高校176名
- URL / <https://saniku.ac.jp/hiroshima/>

学校へ行く

▶オープンキャンパス 10/3・4(中高共通)



- 【時間割】◎登校時間 / (中)7:50(高)7:55
- ◎下校時間 / (中)16:00(高)17:00
- ◎授業時間 / (中)7時限(高)7~8時限(1コマ50分)
- 【学期制】3学期制 【授業日】週6日 【食堂】あり

制服紹介

冬服は、系列校(広島三育中・高、三育学院中、沖縄三育中)と共通です。ネクタイ(男子)、リボン(女子)の色が各系列校で異なります。



沿革・歴史

世界に広がる「三育教育」を実践

日本における三育教育は、1898年、セブンスデー・アドベンチスト(SDA)キリスト教会の宣教師W.C.グリーンジャーが、東京芝に開いた「芝和英聖書学校」をその発端としています。日本では120年を超える三育の教育活動の基本は、聖書に示されている人間像、すなわち心と魂の調和のとれた状態を、生涯にわたって発達させることにあり、それを「三育教育」と称してきました。神をすべての価値の源として真理を探究し、自己と他者の尊厳を重んじ、より良い社会の形成をめざし、それに貢献できる人物を育成することが三育教育の使命であると考えています。同じ教育理念で三育教育(アドベンチスト教育)を行っている教育機関が、全世界に8,773校(2019年12月末現在)あります。そのなかには119校の大学も含まれており、本校生徒は、高等教育で英語圏を中心にした国外に進むことも珍しくありません。

カリキュラム

教職員はクリスチャン ともに働く労作教育

教職員は全員がクリスチャンです。その価値観を実践しているクリスチャンによって教育

活動がなされて初めて、本物のキリスト教育が可能になると私たちは考えます。「他者と共生し、生きる喜びを実感する」、そして「将来の奉仕の喜びのために生徒を準備させる」ために行う労作教育(勤労体験学習)も、全教職員が生徒とともに20以上の部署に分かれて働きます。働くことをいとわない人材が育っていることも私たちの誇りです。



「奉仕」の大切さを学ぶ労作教育(勤労体験学習)

学校行事

自ら考え、祈り、奉仕する実践教育

本校では、運動クラブに所属していても音楽活動に参加することが可能です。全校生徒の75%は何らかの音楽活動にも所属しており、個人的なレッスン(ピアノ・弦楽器・オル



クリスマスチャリティーコンサート

ガン・声楽・その他)も受講可能です。吹奏楽団、ハンドベルクワイア、聖歌隊などは毎年クリスマスシーズンを中心にチャリティーコンサートを企画し、日本全国を回っています。今年は、県内を中心に訪問する予定です。生徒と教師とともに祈る機会も多く、キャンパスには他者のために祈り奉仕する精神があふれています。

向上に努めるとともに、異文化を理解する貴重な体験を重ねます。



英国留学先のスタンポースクール



卒業後も続く深い人間関係

修学旅行

沖縄へ5日間の平和学習

中学では、沖縄本島および石垣島を訪れる5日間の修養会(修学旅行)を実施しています。平和学習と自然体験を行う貴重な体験です。

海外研修

異文化理解 充実のプログラム

高校の国際英語コースでは9月から12月まで約4か月間の海外研修を行います。英国の姉妹校で寮生活を行い、語学力の

全寮制教育

人間関係の構築に寄与

本校は全寮制教育を行っています。基本的な生活習慣の育成はもちろん、一生を通じて消えることのない人間同士の出会いを体験できるのも全寮制の大きな魅力です。三育出身者は、卒業後も固い絆で結ばれ、世界各地で互いに助け合い、世代を超えた交流が続けられています。兄弟の数が少なくなった現在、ともに学び、汗し、祈り、語り合う経験は、人間関係の大きな発達に寄与しています。



沖縄県での修養会

クラブ活動

ハンドベルクワイアは、近隣の幼稚園や福祉施設の訪問を中心に校外でも積極的に演奏活動を行い、クリスマスシーズンにはチャリティーコンサートを行います。



中学校ハンドベルクワイア



高校聖歌隊

奨学金制度

- 三育学院奨学金…学費の支弁が困難な者で、成績優良者に対して4ランクの奨学金あり
- 入学時納付金優待割引制度…兄弟姉妹が本校または系列中学校に在学している場合、系列の小学校・中学校を卒業し同年4月1日付で本校に入学する場合、保護者が卒業生の場合、それぞれ入学納付金が割引される。



如山学園 如水館中学高等学校

じょすいかんちゅうがくこうとうがっこう

- 所在地 / 〒723-8501 広島県三原市深町1183番地
TEL / 0848-63-2423 FAX / 0848-64-1102
- 設置学科 / 普通科・機械システム科 ●教員数 / 69名
- 生徒数 / 中学150名(6クラス) 高校788名(23クラス)
- URL / <http://www.josuikan.ed.jp/>

学校へ行く

- ▶文化祭 9/20(日)
- ▶中学生体験模試 9/22(祝)
- ▶中学入試説明会 9/22(祝) 10/11(日) 10/25(日)
- ▶高校体験模試 11/3(祝)
- ▶高校入試説明会 10/11(日) 10/25(日)

【時間割】◎登校時間/8:45 ◎下校時間/16:15
◎授業時間/7時間(1コマ45分)
【学期制】3学期制 【授業日】隔週6日 【食堂】あり



制服紹介

中高同じ制服ですが、
中学生は紺色のネクタイ、
高校生はエンジ色の
ネクタイです。



(高) (中)

建学理念

「水の如くなくてはならない人になれ」

「水の如くなくてはならない人になれ」という建学の精神を、教育のなかでより具体的に実践していくための「如水教育」を、中学・高校の6年間を通して行っています。如水教育の最大の目的は、*自らが幸福になるとともに、他の人をも幸せにすることができる人間の養成です。そのために必要な要素を「知力」「自立」「共生」「礼節」の4つに絞り、日々の教育活動を行っています。



中学S類ジュニアコース授業風景

魅力ある選択授業

国際感覚身につける 「英語国際選択」も



中学S類ジュニアコースでは、英語のほぼ全ての授業を日本人とネイティブの2名で実施

中学校は、「個性を育む」という理念のもとに、魅力ある4つの選択授業を設けています。「学習演習選択」では、特に「数学」「国語」の授業時間を増やすとともに、自ら考える授業を豊富に用意しています。「英語国際選択」では、国際感覚を持った人間育成を目標とし、外国人教師から英会話や国の習慣、生き方を学びます。「舞台芸術選択」では、芸術を通じて個性を磨き、豊かな表現力を身につけます。「スポーツ選択」では、1種目に限定しないで、さまざまなスポーツ種目に挑戦しながら、バランスの取れた体力をつくり、リーダーシップの取れる人間に育成していきます。



中学学習演習選択授業



中学AB類ジュニアコース授業風景

高校のカリキュラム

魅力いっぱいの 5つの選択コース

高等学校では、生徒の個々のニーズや学力に応じた類(S、A、B)を選択した上で、以下の専攻のいずれかに属します。①自分の適正や学力にあった専攻科目を選択し、勉強中心にがんばりたい生徒のための学習専攻、②ニュージーランドの高校へ全員1年間留学し、さらに語学学校にも通いTOEICのハイスコアをめざす留学専攻、③クラブ活動に直結した科目を受講し、クラブをとおして頑張りたい生徒のためのクラブ専攻、④プロの講師から「ダンス」「パフォーマンス」「ミュージック」の3要素を総合的に学習する舞台芸術専攻、⑤ものづくりに興味があり、卒業後企業へ就職する生徒を対象にした、機械システム専攻があります。



高校クラブ専攻サッカー部



専攻科目現代文演習(ディベート)

舞台芸術専攻は 定期公演を実施

週6単位の専攻科目の時間においては、専門の先生方から舞台表現に必要な3要素(ダンス・パフォーマンスミュージック)の授業を受けます。毎年秋に行われる定期公演では、日頃の授業の成果を作品として発表しています。「表現技術の習得にとどまらず、人間として成長のできる」と多くの卒業生が語っているように、「人間形成」を大きな目標として掲げています。



高校ダンス部



高校舞台芸術発表会

留学専攻はニュージーランドで 1年間みっちり英語を学習

留学専攻では、1年次の専攻科目でネイティブ教員から留学の事前学習を受けた後、1年次1月から2年次12月までの1年間、ニュージーランドの姉妹校に留学。現地の高校で学びながら生活することによって、英語力と生きる力を身につけます。留学期間中の現地校での学習は2年生の単位となるので、3年間で卒業することができます。



ニュージーランドへの長期留学

クラブ活動

多くのクラブが県下の強豪クラブとして活躍。春夏8度の甲子園出場を果たしている硬式野球部や全国大会準優勝の実績のあるチアリーディング部の他、空手道部、男子バスケットボール、陸上部もインターハイに出場しています。また、ロボット研究部は21年連続全国大会出場を続けています。その他、サッカー部、吹奏楽部等も県内屈指の強豪クラブです。



高校チアリーディング部



高校男子バスケットボール部

奨学金制度

- 奨学生制度 - 部活動及び学力優秀者(準入試及び併入試の基準あり)には、奨学金を支給する。
- 中学入学者で、兄や姉が同校中高に在学している場合、入学者の入学金を免除。



尾道中学校・高等学校

おのみちちゅうこう・こうとうがっこう

- 所在地 / 〒722-0073 尾道市向島町548-10
TEL / 0848-20-6612 FAX / 0848-20-6613(6614)
- 設置学科 / 普通科、機械科、電気科
- 生徒数 / 中学校87名(3クラス) 高校693名(24クラス) ●教員数 / 90名
- URL / <http://onomichi.ac.jp/>
- E-mail / gakuen@onomichi.ac.jp

学校へ行く

- オープンスクール 8月29日(土)
- 公開模試 9月22日(火)
- クラブオープンスクール(中3対象) 10月10日(土)
- 入試説明会 9月19日(土)、10月16日(金)、10月17日(土)、10月23日(金)、11月20日(金)、11月21日(土)、11月27日(金)、12月7日(月)

【時間割】◎登校時間/8:40 ◎下校時間/15:15
◎授業時間/6限(昼休憩-雑居-中学は月火木7限)、第1-3土は4限(1コマ5分)
【学期制】3学期制 【授業日】隔週6日 【食堂】あり



制服紹介



準制服(夏服・春服)が新・シャツは白・ピンク・青の3色から、スカートは紺・チェックの2種類から選べます。冬制服は、夏服のシャツにベストを合わせた形になります。尾道市内の中学生にアンケートを取り、希望を盛り込みました。

準制服(夏服) 正制服(冬服)

教育方針

志と誇りを持っていきいきと生きる

本校では、「地域の期待の応え、地域から信頼される学園」として、新しい時代に「志と誇りを持って、いきいきと生きる人間の育成」を学園基本精神とし、常に変化する時代に適応し、生きる目的や目標を明確に、自尊心を持って豊かで充実した、活力ある人生を生きる人間を育成します。



最難関コースは徹底して少人数指導

徳育「人格形成」

7つの習慣J®

中学校では「道徳」、高等学校では「総合学習」に「7つの習慣J®」を県内で初導入しています。

この授業は、『7つの習慣J®』という道具を活用することで、個々のリーダーシップの発

揮を促し、なりたい自分を明確にして、学びたいという強い思いを育てるとともに、互いに高めあう人間関係をつくっていくことを学んでいくものです。この特色ある授業の一環の取り組みが、経済産業省キャリア教育アワード奨励賞の「チャレンジカップ」で、3年連続最優秀賞(全国ベスト8)に選ばれました。(2014~2016)

グローバル教育 海外の大学進学を目指して



グローバル教育の授業風景

尾道中学校・高等学校では姉妹校提携を結んだ海外の学校への短期・長期の留学ができます。本校では3人の外国人教師が本務として常勤しており、中学校・高校とも週一回彼らによる英会話の授業が組み込まれて

います。また進学に必要な語学研修もっており、世界に羽ばたく「人財」の育成にも取り組んでいます。

ロケーション

尾道駅からすぐの学校

作家・林芙美子を育み、数々の日本映画の名作の舞台となった街、尾道。その尾道の駅から目と鼻の先にある渡船場からフェリーに乗って約5分。尾道水道を挟んだ向島に私たち尾道中学校・高等学校のキャン

パスがあります。平成21年に現在のキャンパスへ総合移転し、平成27年度には体育館と機械科実習棟が新築、また一昨年度耐震工事を終えたC棟には駐輪場と渡り廊下が増設されました。教育環境に恵まれた新しいキャンパスで、勉強に、クラブ活動に、伸び伸びと自分の個性を発揮できます。

近辺から電車通学しても案外近い!

岡山方面からは 福山駅から電車 約20分 大門駅から電車 約31分	広島方面からは 三原駅から電車 約11分 本郷駅から電車 約24分
---	---

尾道駅から渡船 & 徒歩で約15分

進路実績

丁寧な進路指導で 進学・就職に実績

普通科では、生徒一人ひとりの進路希望に合わせた習熟度別授業や個別指導を行っており、自らの希望進路を実現させ国立大学や難関私立大学へ進学する生徒が年々増加しています。工業科では、地元優良企業や関西・中部の大手企業から内定をいただき、24年連続就職内定100%を達成。一人ひとりが文武両道を目指す本校では、ラグビー部やソフトテニス部、バスケットボール部、科学部、音楽部など、実績・定評があり活動が盛んなクラブから、国立大学・難関私立大学への進学者、大手企業への就職者が多数出ています。

人間教育

「挨拶日本一」

「現代に求められる人材育成」を念頭においた指導を帯とする本校では、「挨拶日本一」を目標に掲げ、毎日のHRや授業開始時に挨拶練習に取り組んでいます。決して目新しさや個性的な取り組みではありませんが、社会生活において人とのつながりをつくるために必要不可欠な要素であるため入学当初から卒業にいたるまで一貫した指導としています。現在では生徒一人一人が日々の挨拶を大切に、爽やかに輝きあう学校生活とコミュニケーション能力向上の基礎づくりとなっています。



文化祭



礼節を重んじ豊かな人間形成をめざします。

学校行事

生徒自ら取り組む 体育祭や文化祭

中学校・高等学校合同で行う体育祭では、学年・クラスの垣根を越え仲間と協力しあい、スポーツを通じて絆を深めます。全生徒が赤・青・緑ブロックに分かれてパフォーマンスを競う「応援合戦」。運動部から文化部まで各部のコスチュームに身を包み、最速の座をかけてぶつかり合う「部活動対抗リレー」。生徒はもちろん教員、保護者も輪になって踊るフィナーレの「フォークダンス」は必見です。

また秋の文化祭では、工業科が窯をいから手作りしてピザを販売したり、スポーツ芸術コースが創作ダンス動画を上映したりなど、各クラスの個性が光る出し物が評判で、毎年多くの来場者でにぎわいます。



フォークダンス

クラブ活動

(中学校)運動部・文化部とも活発です。中高一貫の特徴を活かし高校生とともに活動し技術向上はもちろん、礼儀や豊かな人間性を築くことができます。

(高校)全国ベスト4のラグビー部、インターハイ常連の男子ソフトテニス部、中国大会3位の女子バレーボール部、昨夏の選手権大会準優勝の硬式野球部をはじめ、昨年度県大会優勝・中国大会3位の演劇部、昨年度全国大会(個人部)出場のかたる部、音楽部、書道部、科学部などの文化部も素晴らしい活躍を見せてきています。また、近年全国大会出場を果たした弓道部や、新しく指導者を招いたサッカー部・女子バスケット部も力をつけ、着実に結果を出し始めています。



野球部



演劇部

奨学金制度

- **学業特別奨学生制度**：中学校および高等学校普通科(普通科・難関コース)において、成績優秀者(入試基準率)に対して、入学金・授業料相当額もしくは一部を奨学金として給付します。(※入学時に対象でなくとも入学後成績優秀であれば適用します。)
- **ジュニアマイスター奨学生制度**：高等学校機械科・電気科において、様々な資格を取得し「ジュニアマイスター」認定後、授業料一部を給付します。
- **兄弟姉妹に対する授業料軽減制度**：兄弟姉妹で尾道中学校・高等学校に在学する場合、弟(妹)の前年すべき授業料の半額を免除します。また、兄(姉)が尾道高等学校卒業生で弟(妹)が推薦及び単願で入学する場合、授業料の一部を免除します。
- **同窓生児童生徒優遇制度**：保護者が尾道高校同窓生の場合、入学金を免除します。



盈進中学高等学校

えいしんちゅうがくこうとうがっこう

- 所在地 / 〒720-8504 広島県福山市千田町千田487-4
TEL / 084-955-2333 FAX / 084-955-4423
- 設置学科 / 普通科 特進科 ●教員数 / 92名
- 生徒数 / 中学校343名(9クラス) 高校781名(24クラス)
- URL / <http://www.eishin.ed.jp/>

学校へ行く

- 〈中学〉 ● オープンスクール 7/4(土)
● 入試対策講座 11/3(火)
● 小学5年生以下対象オープンスクール 2/13(土)
- 〈高校〉 ● 入試説明会・体験クラブ 8/18(火)
● オープンスクール 8/29(土)
- 〈中・高〉 ● 感謝祭 9/26(土)・9/27(日)

【時間割】◎登校時間 / 8:35 ◎下校時間 / 16:05
◎授業時間 / 7時間(1コマ45分)
【学期制】3学期制 【授業日】週5日 【食堂】あり



制服紹介

盈進の制服は中・高とも相色をベースとしたプレジャータイプです。オープンスクールでは、制服の試着体験もできます!



(中学)



新校舎完成

2019年4月、新校舎完成

4月に新校舎が完成しました。1階に800㎡以上の多目的ホールと、旧校舎の約3倍の斬新な図書室を設置しました。3、4階は教室、各階に生徒の交流や活動、学習の場とするオープンスペースや、約5メートル幅の廊下を設置することで、生徒同士の交流や切磋琢磨の場を提供します。

建学の精神

実社会で役立つ力を学ぶ「実学の体得」の実践

1904年に創設された本校は、創立者・藤井曹太郎先生により、建学の精神を「実学の

体得」と定めました。「実学の体得」とは、盈進に在学中、習得する教科の知識、徳育、技術、クラブ活動、集団生活などを通して、実社会に出て、役立つ力を身につけることです。この精神を受け継いで、自立・学び・貢献を教育目標に掲げています。現在では、大学・専門学校・就職と多方面へ進み、自分が目標とする人生を選択するための基礎、基本に結びつく教育実践を展開しています。



創立者 藤井曹太郎先生

カリキュラム

「確かな学力」を育む3つの柱

本校では生徒たちの確かな学力を育むために、3つの大きな柱を掲げて日々前進しています。1つ目は「授業こそ基本」です。学校生活の中心は授業です。定期的な研究授業などで、より高い授業をめざします。ICT教育の充実を目指し、全教室プロジェクター完備、Wi-Fi全館開通、オンラインによる課題配信等、学習環境を整備しました。また、中学生には1人1台タブレットを配布し、次年度から高校にも順次配布します。2つ目は「放課後の充実」です。本校では始業を早め、午後4時以降を放課後とすることで、生徒個々の目標をかなえるために、放課後を有効活用しています。目標達成をかなえるため、6年生では授業内容の深化・定着を図る「SF講座」を英・教・国・理・社の5教科で開講しています。3つ目が「意義ある土曜日」です。土曜日は時



校内どこでもWi-Fi使用可能

間を有意義に使うことができる大切な一日です。本校では土曜日を価値ある一日とするために学校を開放し、各種活動を用意します。

学校行事

技と力を競う大運動会 来校者をもてなす盈進感謝祭

盈進には年間を通じてさまざまな学校行事があります。まずは4月の大運動会。中1から高3が赤・青・黄・緑の4チームに分かれ、さまざまな競技で技と力を競い合います。各チームの工夫を凝らした応援パフォーマンスは必見です。また9月には盈進感謝祭があります。「感謝」という言葉が表すように、日頃お世話になっている来校者の皆さまをもてなすことが目的のイベントです。ステージ・クラス展示・模擬店すべてでおもてなしの心を持ち、感謝の気持ちを届けます。



中1～高3が4チームに分かれ技と力を競う大運動会



盈進感謝祭の一コマ

国際交流・異文化体験

多彩な国際交流を通して「福山から六大陸へ」

本校では中高6年間の間にさまざまな形で国際交流や異文化体験を行う機会があります。まず、中学2年生は「沖縄学習旅行」に出かけます。教育協定校である沖縄尚学高等学校・附属中学校への訪問では、生徒との出会い、交流を通じて、友情の輪が広がります。また入庫体験や民泊を通じて沖縄の人々の温かみや文化に触れ、平和について学びます。

また中学3年から高校2年までは夏休みに利用したロサンゼルス夏季語学研修があります(参加希望制)。ホームステイをしながら高いレベルの英語を学ぶことができます。高校1年生では韓国・台湾・ベトナム(選択制)の「国際理解フィールドワーク」があります。韓国コースではソウル市にある姉妹校の五山高校との交流会など、多くの活動を通して国際感覚を養っています。



国際理解フィールドワーク(韓国)での体験講座の様子

進路指導

生徒の個性が輝く、豊かな未来のために

進路=生き方。私たちは、そのようにとらえ、生徒が6年間を通じて「自分づくり・生き方探し」を行えるようプログラムしています。生徒の夢や希望、適性を最大限に活かし、未来をたくましくなやかに歩めるよう、担任・学年教員・クラブ顧問・進路指導部・卒業生が一体となって、大学進学の前にある豊かな人生を目指し支援します。

中学校では職場体験や企業説明会などを通じ、学問と仕事・社会とのつながりや社会で求められる力とは何かを体験的に学びます。



中2の職場体験学習

寮生活

充実した施設・設備 おいしい食事も提供

定員は男女合わせて約80名。充実した施設・設備と、おいしく栄養バランスに配慮した

食事で、満足度の極めて高いものとなっています。また自習時間を確保し、学習面においても毎日2時間、学習できる体制を整えており、学校全体で寮運営をサポートしています。

クラブ活動

中学校は、野球部が福山市秋季総体優勝、剣道部が男女ともに福山地区大会で優勝、中国大会出場などの実績を残しています。放送部は全国大会においてラジオ番組部門で最優秀賞を受賞。個人では男子バレー部からはJOCジュニアオリンピックカップ出場選手が選出され、剣道部が全国大会に出場しています。

高校では、広島県では数少ないフェンシング部や弓道部もあり、フェンシング部は毎年全国大会出場を果たしています。剣道部は個人・団体ともに中国大会出場、野球部は2017年度、広島県秋季大会で優勝、63年ぶりに広島県を制しました。音楽部は地域イベントへの出演や、定期演奏会(グリーンコンサート)を毎年実施しており、念願の全国大会出場も2年連続で果たし、県内のコンテストでも優秀な成績を収めています。



音楽部



高校野球部

奨学金制度

- 盈進同窓会奨学金…入学時の学力優秀者に支給。在学中に累計が急変し、就学困難な状況にある生徒に対して給付する。
- 兄弟姉妹の給付金制度…兄弟姉妹で盈進中学高等学校に在学する場合、弟・妹に給付金として年間12万円を支給する。



福山暁の星学院

福山暁の星女子中学・高等学校

ふくやまあけのほしじょしゅうがく・こうとうがっこう

- 所在地 / 〒721-8545 広島県福山市西深津町3丁目4-1
TEL / 084-922-1682 FAX / 084-925-1533
- 設置学科 / 普通科 ●生徒数 / 416名 ●教員数 / 70名
- URL / <http://www.akenohoshi.ed.jp/>
- E-mail / home@akenohoshi.ed.jp

学校へ行こう

- ▶ 中学・高校入試説明会 9月26日(土)
- ▶ 中学入試プレテスト 9月26日(土)
- ▶ ミニオープンスクール 11月14日(土)・21日(土)
- ▶ 第2回オープンスクール 3月13日(土)

【時間割】◎登校時間 / 8:35 ◎下校時間 / 4月~9月 18:00、10月~3月 17:30 ◎授業時間 / 6~7時間(1コマ50分)
【学期制】3学期制 【授業日】隔週6日 【食堂】パティシエ・弁当の販売



制服紹介



創立以来変わらないデザインは、フランスのジスターのデザインによるもので、流行にこだわらないのがみんなのお気に入りのポイントです！胸のフリップは「援助マリア会」の小舟のマークで、明けの明星を輝りに大海に漂ぎ出す舟を表しています。

建学の精神

「他者のために生きる女性」の育成

本校は、フランスに本部を置く「援助マリア会」を設立母体とするカトリックのミッションスクールで創立70周年を迎えました。「人間は神に愛された存在である」というキリスト教の人間観に基づいて、生徒一人ひとりが与えられた力を最大限に発揮できるように、全人的な発達と、「他者のために生きる女性」の育成を目指しています。



マリア像と校訓

暁の星でしかできないこと

記念祭バザー、クリスマス奉仕活動、フィリピン子ども支援

創立以来、お世話になっている地域の方々などへの感謝の気持ちを込めて、毎年9月に「記念祭バザー」を開催しています。毎年数千名のお客様が来校される本校最大の行事です。生徒が考案・製作する迷路やお化け屋敷などの遊戯店、生徒が腕をふるう模擬店、手作り作品の販売や音楽系クラブによる演奏会など、小さなお子様から大人まで、1日中楽しんでいただけます。記念祭バザーだけでなく、文化祭や運動会などでも、中学1年から高校3年までが一緒にチームとして運営に関



クリスマス奉仕活動

わり、縦の繋がりを大切にしています。

また、すべての人は誰かに愛されていることを伝えるため、12月に「クリスマス奉仕活動」として、全校生徒が様々な福祉施設への訪問、プレゼントなども行っています。



記念祭バザー

1981年、一人の生徒の提案から始まった「お弁当のおかず代を募金する」「おにぎり弁当」は、今もずっと受け継がれています。集まったお金は、フィリピンで学校に通えない子ども達を支援したり、世界中で困っている方々のために役立てられています。

グローバル教育

特色ある英語教育 実践的な英語活動

1949年の創立以来、英語教育に力を注いでいます。中学では英語検定を、高校ではGTECを校内で全員受験しています。英語検定の1年間の伸び率は、毎年、高く評価されています。2017年度は全国の中で取得率の高い5校に選ばれ、プリティッシュ・カウンスル駐日代表賞を受賞しました。また、「Global Understanding」や「World Englishes」の授業では、ネイティブの先生が四技能(読む・書く・聞く・話す)を磨くユニークな授業を実践し、インターネットを利用して海外の外国人講師と1対1で行うオンライン英会話が始まりました。

海外研修プログラム

国際交流・異文化体験

世界へ心を広げる機会として、アメリカやドイツ、ニュージーランド、フィリピンへの研修プログラムを実施しています。高校1年の修学旅行では、カナダ・バンクーバーを訪れ、全員が二泊三日のホームステイ体験やグループ別研修などを通して、異文化交流を深めています。



ニュージーランド短期留学



林間学校

学習指導・進路指導

放課後学習会や 学習合宿も充実

本校オリジナル手帳を活用した時間の使い方や細かなノート指導、教科面接などを通して、学習方法や学習習慣を確立し、基礎学力を身につけます。中学1年生から、職業インタビューや適性検査などを活用した進路指導、大阪や地元の企業への訪問など一貫したキャリア教育を実施し、自分の適性や職業観を養っています。また、大学受験に必要な小論文・面接試験に対しては、個々の生徒のニーズに合わせた丁寧な個別指導を行っています。

ICT教育の推進

生徒一人ひとりが専用のタブレット端末を持ち、各教科の授業や総合学習だけで

なく、家庭での個別学習にも活用しています。ICTを活用して、情報活用能力や表現力の育成を図ります。



ICT教育の授業風景

クラブ活動

文化系や体育系のクラブがたくさんあり、様々なコンクールや大会に参加するなど、年間を通して活発に活動しています。音楽系クラブでは、2018年度から校外の施設を利用して定期演奏会を開催しています。ギター・マンドリンクラブは、毎年、大阪で開催される全国大会に出場しています。



室内管弦楽クラブ

奨学金制度

- 授業料相当額が充当され、授業料が免除となります。
 - 暁の星特別奨学金…学業成績が優秀で、かつ生活全般を通じて、態度・行動が本校の生徒にふさわしいこと。
 - 援助マリア奨学金…学費支弁が困難で、かつ生活全般を通じて、態度・行動が本校の生徒にふさわしいこと。
- 〈姉妹割引制度〉本校に姉妹がいる場合、妹の授業料から月額10,000円を減額します。

近畿大学



近畿大学附属広島高等学校・中学校福山校

きんきだいがくふくざくひろしまこうとうがっこう・ちゅうがっこうふくやまこう



- 所在地 / 〒720-0835 広島県福山市佐波町389番地
TEL / 084-951-2695 FAX / 084-951-3581
- 設置学科 / 普通科(中学校は中高一貫コース、高校は特別進学コース+体育進学コース)
- 生徒数 / 中学校461名・高校593名 ●教員数 / 93名
- URL / <http://fukuyama.kindai.ac.jp/>

学校へ行く

- 中学Fes 7月23日(木・祝)web上
- 高校クラブ体験会 8月20日(木)
(卓球部・ソフトテニス(男)・硬式野球部・空手道部(男))
- 高校Fes 8月30日(日)
- 中学校体験模試 10月18日(日)
- 高等学校ファイナルセミナー 11月7日(日)
- 中学校入試対策講座 11月22日(日)
- 中・高出願直前個別相談会 11月28日(土)

【時間割】◎登校時間/8:40 ◎下校時間/(中)18:00(※17:30)、
(高)19:30(※19:00)(※は冬時間)
◎授業時間/7時限(1コマ50分)
【学期制】3学期制 【授業日】隔週6日 【食堂】あり



制服紹介

中学生が青、高校生が赤のネクタイです。女子はネクタイよりボンを選択できるようにしています。



教育方針

バランスのとれた知・徳・体の全人教育

「人に愛される人、信頼される人、尊敬される人になろう」という校訓のもと、社会に貢献でき信頼と尊敬を得られる人材の育成をめざしています。社会生活を行う上で必要なルールを重んじる心やマナーを身につけ、国際人として活躍できるように、生活面・学習面ともにきめ細やかな指導を行います。

ICT教育

共同(協同・協働)学習で21世紀型スキルを!



C.R.での授業の一コマ

本校は、「ひとりでもコツコツと問題を解く」という学びに加え、「チームで学び、みんなでできるようにすること」を大切にします。共に課題を設定し解決へと向かう学習ができるよう、自由な意見や発想を表現し合えるCreative Room(C.R.)を設置しました。C.R.は他の教室と違い、座ると自然にグループができるようにテーブルが配置されています。常設のプロジェクターやChromebookを備わっており、幅広い学習活動に利用できます。

「協働」して学ぶのに便利なアイテム、それはICT端末です。インターネットに接続して「?」を調べ、自分たちのアイデアを、いつでもどこでも書き留めたり映像や動画に残した

り……なんて、ワクワクしませんか? 近大福山では高校入学と同時にiPadを購入し、AIなどの協働学習、HRや教科学習などで利用します。学びに協働(Cooperate)すること、創造(Create)すること、そして変革(Change)すること! 近大福山で、21世紀型スキルを磨きましょう!!

グローバル教育

英語カブラス豊かな感性めざすは国際人!

本校には、外国文化に触れ、グローバル感覚を養い、国際人として自己を表現するグローバル教育の取り組みがあります。

例えば、世界中で高い評価を得ている英会話スクール「Berlitz®」と提携し、中学生対象にレベルの高い英会話授業を行っています。授業中の使用言語は英語のみ。専用のテキストを用い、英語漬けの時間を過ごします。

高1・2は、海外在住の講師とマンツーマンでオンライン英会話をします。初めは緊張気味ですがすぐに慣れ、談笑を交えながら授業が進んでいきます。明るく優しい外国人講師とのおしゃべりは、いつもあつという間。「次のオンライン英会話はいつですか?」と楽しみにしている生徒も多く、人気の授業です。

他にも、カナダで英会話に加えてプレゼンテーションや大学生とのパディプログラムに



オンライン英会話
臨心海外語学研修(中3~高2希望者対象)などがあります。

カリキュラム

「なりたい自分」を見つける活動

本校の「キャリア・プロジェクト」とは、みなさんが自分の進路を見つけられるようにサポートする取り組みです。実際に職場を訪問したり、仕事の一端を体験したり、社会人の方から話をうかがったりといった活動を通して、10年後、20年後の「なりたい自分」を見据えたキャリア・デザイン能力を養います。

特に、母体である近畿大学との連携を生かした体験は、本校ならではのメリットです。大学キャンパス内で施設見学や実験学習をする行事もあり、最新の研究内容や実験について、体験を通して深く知ることができます。



近大オープンキャンパスツアーの様子

学校行事

体育祭・文化祭…自主性を思い切り発揮

研修旅行をはじめとして、本校には様々な行事があります。中でも体育祭や文化祭は、生徒が活発に意見を出し合い、互いに協力し



体育祭応援団 先輩が後輩を指導します。

ながら工夫を凝らして、大いに盛り上がる行事です。

体育祭は高等学校3年生から中学校1年生までを縦割りにした団編成。先輩後輩のつながりが生まれ、行事の終わりには、「次は自分たちが写っ張る番だ」という後輩たちの姿勢が育っていきます。

自主性の尊重

生徒たちのアイディアを形に

本校のマスコットキャラクター「愛ちゃん・信吾くん・歌太くん」は、生徒たちへの公募によって、生徒自身の手でデザインされました。デザイン募集、ネーミング募集から投票まで生徒の意見を反映させ、本校のコースに合わせて、校訓である「愛される人、信頼される人、尊敬される人になろう」を具現化しました。



本校のマスコットキャラクター

通学支援(スクールバス)

ゆとりの通学、スクールバスを5ルートで運行

本校では、生徒の通学の利便性と安全性を向上させるため、5ルートでスクールバスを運行しています。現在、全校で240名を超えている生徒が利用しています。

クラブ活動

中学校・高校ともに、7~8割の生徒たちがクラブ活動に励み、勉強との両立をしています。恒例となった吹奏楽部の定期演奏会など、活発に活動しています。また、高校の卓球部・柔道部は全国大会への常連です。日々の練習を通じて、礼儀やマナー、社会で活躍すべき人材として大切な力を、クラブ活動の中で培います。



吹奏楽部



卓球部

奨学金制度

- 特待生制度(中学校・高等学校)…新入生は入試の得点率、在校生は各学年での成績を基準に授業料を免除する制度。
- 特別特待生入試(高等学校)…特別進学コース…中学校での成績と本校入試での成績が基準を満たせば授業料を全額免除する制度。入試出願前に申請し、専断制を前提とします。

近畿大学



近畿大学附属広島高等学校・中学校東広島校

きんきだいがくふぞくひろしまこうとうがっこう・ちゅうがっこうひろしまこう



- 所在地 / 〒739-2116 広島県東広島市高屋うめの辺2番
- TEL / 082-434-7111 FAX / 082-434-7110
- 設置学科 / 普通科 ●生徒数 / 1,002名 ●教員数 / 79名
- URL / <http://hh.kindai.ac.jp/>
- E-mail / mail@hh.kindai.ac.jp

学校へ行く

- ▶ オープンスクール 8/2(日)
- ▶ 近校祭(文化祭) 9/11(土)、12(日)
- ▶ 小学生対象わくわく体験教室 9/26(土)
- ▶ 中学校入試体験模試 10/18(日)
- ▶ 本校入試説明会 11/7(土)

【時間割】◎登校時間 / 8:45 ◎下校時間 / 15:20、16:20
 ◎授業時間 / 6時間(週3日中学のみ)、7時間(1コマ50分)
 【学期制】3学期制 【授業日】隔週日 【食堂】あり



制服紹介

中・高ともにベーシックな黒紺のブレザー、私学の生徒らしい爽やかな表現します。ネクタイ、リボンの色は中学が青、高校は赤です。



建学の精神と教育方針

愛され、信頼され、尊敬される人材を育成

本校の母体である近畿大学の教育理念「人に愛される人、信頼される人、尊敬される人になる」を校訓とし、国家や社会に貢献する人材を育てる「全人教育」に取り組んでいます。学習とクラブ活動を両立させる「文武両道」をめざし、限られた時間に集中して取り組む姿勢を身につけ、また、さまざまな学校行事で多くのものに触れることによって思いやりの心、感動、感謝の心など、心

の成長を促します。そして将来、社会人として不可欠な社会性や公共性を育むために、ルール・マナーの理解とその実践に日々取り組んでいます。



正面玄関前の校訓碑



中学授業の一コマ。国語・数学・英語を重視して授業を展開しています

カリキュラム

生徒一人ひとりの能力を最大限に引き出す

中学校では公立中学校に比べ、約1.5倍の授業時間数を確保し、国語・数学・英語を重視して指導を行っています。また数学と英語では早くから少人数指導や習熟度別授業を取り入れ、3年次には英語・数学の成績に基づいた習熟度クラス編成を行い、生徒個々の状況に合わせた指導によって学力の伸長をはかっています。さらに、総合大学の附属校としてのメリットを最大限に活かし、中学1年の段階から近畿大学と連携して、早くから将来の自分をイメージできる環境を整えています。

また高等学校では入学時に中高一貫コース生からなるSPと主に高校からの入学生からなるADに分かれてコース別にカリキュラムが組まれています。文理コース分けを行う2年生で類(地元公立・私立大学)・Ⅱ類(広島大学レベル)・Ⅲ類(難関・医歯薬系大学)という志望大学別のクラスに編成直します。コースの目的に特化した演習を取り入れることにより、きめ細かく指導に合わせた確かな学力を養成し、一人ひとりの能力を最大限に引き出して希望の進路を実現させるためのカリキュラムです。



夢を胸に旅立つ卒業式



近畿大学と連携して、大学の授業を体験

スクールバス・寮

遠方からの通学も安心 学校生活サポート

本校では毎日、黒瀬方面、竹原方面、安芸津・東広島方面の3方面に1日2便のスクールバスを運行しています。遠隔地から通う生徒も安心して通学できるようになっています。また自宅からの通学が困難な高等学校の男子生徒については、寮を用意しています。全室



毎日運行されるスクールバス



申請すれば自転車通学も可能



寮での学習風景



高校授業風景の一コマ。生徒個々の進路に合わせて確かな学力を養成します

個室のマンションスタイルで、冷暖房・キッチン・バス・トイレが完備されています。朝食と夕食は寮内の食堂でとり、その栄養バランスの取れた食事はボリュームも味も寮生から好評です。また夕食後には当直の教員がつき、寮生全員で2時間の自主学習を行っており、規則正しい生活が送れるようになっています。

施設・設備

学食は人気スポット

本校の各教室には冷暖房やプロジェクター等のAV機器も完備されており、年間を通じて学習に集中できる環境を整えています。またグラウンドは近畿大学工学部との共有で県内最大規模の面積を誇っており、毎日クラブ活動に励む生徒の声が絶えません。食堂は昼休みだけでなく放課後も利用でき、生徒の人気スポットとなっています。



生徒に人気の学食

クラブ活動

本校は、自然に囲まれた広大な400mトラックのグラウンド、テニスコート5面を、近畿大学

工学部と共有しており、クラブ活動や課外活動に励む生徒の声が毎日絶えません。中高生と一緒に活動し、スポーツ精神や技術を高め合うという中高一貫ならではのメリットに加え、大学生の試合や練習風景を間近に見られることはとても良い刺激となり、近畿大学学園の中・高・大の連携の一翼を担っています。県大会はもちろん、中国大会・全国大会に出場するクラブも多くあります。



高校陸上競技部



ダンス部

奨学金制度

●特別奨学生・特待生制度 / 中学校での成績や当日の入試の結果が優秀である者に原則として3ヶ年の授業料全額、又は2分の1の相当額を支給する制度があります。



銀河学院中・高等学校

ぎんががくいんちゅうこうがっこう

- 所在地 / 〒721-0921 広島県福山市大門町大門119-8
- TEL / 084-941-9292 FAX / 084-941-7142
- 設置学科 / 普通科 ●生徒数 / 中学校194名 高校568名
- 教員数 / 57名 ●URL / <http://www.ginga.ac.jp/>
- E-mail / info@ginga.ac.jp



制服紹介

中・高ともに帯元にある2本のラインと校章入りのボタンがアクセントになった、品格と機能性を兼ねたブレザースタイルです。

学校へ行く

- ▶ 8月8日(土)・22日(土)・29日(土) 高オープンスクール
- ▶ 10月3日(土) 中・高入試説明会
- ▶ 10月3日(土) 中学校体験模擬試験、教育講演会
- ▶ 11月7日(土) 中・高公開授業



【時間別】◎登校時間 / 8:40
 ◎下校時間 / 【中】18:30 【高】19:30
 ◎授業時間 / 6~7時間(1コマ50分)
 【学期制】3学期制 【授業日】隔週6日 【食堂】あり

教育方針

一人ひとりをしっかりと見つけ、主体性を育てる

建学の精神である「心豊かな人間性を育成し、調和のとれた人間づくりを目指す」を根底に、理性、知性、感性を結ぶ教育を実践し、国際社会に貢献しようとする意欲を育てます。その第一歩として「あいさつをします」「大きな声で返事をします」「時間を守ります」「履物をそろえます」「心をこめて掃除をします」を「五つの実践」とし、毎日の生活の中で主体性を身につけていきます。本校の教育は



生徒自身の興味をかきたて、自ら学ぼうとする意欲を育てることにあります。

中高一貫教育(6年間)

6年間を見通した丁寧な指導で確実な力をつける

一人ひとりの能力を最大限に伸ばすことを目的とし、特進Sクラスと特進Hクラスを設けています。国語・数学・英語は授業時間を標準より多くし、ノート作りの指導や演習の時間を取り入れ、授業後、自学自習にスムーズに移れるよう指導しています。また、英語と数学は習熟度別少人数授業を行います。英会話も少人数で授業を行い、外国人教師と日本人教師の二人で実践的な学習を展開します。普段の授業はもちろん、朝テストや補習、講習を行い、「丁寧に、粘り強く、継続した指導」で基礎学力を定着させます。

教員と生徒のコミュニケーションの一つとして「日々の記録と前進」に生活の記録や、心の響きを書いて毎日提出します。2学期からはタブレット、スマホから接続して行うことができるClassを活用する予定です。生徒たちは、担任や副担任の先生からのコメントを楽しみ、教員も生徒の生活の様子をしっかりと把握しています。

このような丁寧な指導により多くの生徒が国立大学に合格しています。



放課後の風景

高等学校(3年間)

学習サイクル(予習、授業、復習、試験)の定着をはかため、状況に応じた適切な宿題を出しています。次の授業が楽しみになるような授業で「学ぶ喜び」「知る楽しさ」を感じ、頑張れる自分を見つめることができます。

クラスは、I類とII類の2つに分かれています。

I類のクラスは、広島大学、岡山大学などへの進学を旨とし、クラスで一人となり文武ともに精進しています。このクラスの最大の特徴は、「少人数クラス」であることです。少人数クラスであるからこそできる細かい丁寧な学習支援を行っています。例えば、クラス宿舎や個別指導によるサポートです。友と学び、刺激あう学級作り・学習スタイルにより学力をアップさせます。

II類のクラスは、大学や専門学校への進学と就職を旨とします。高校入学と同時に、個々

の進路に応じた個別学習指導や小論文指導、面接指導などを取り入れ、多方面にわたる進路指導を効果的にしていきます。基礎基本の学力を定着させ応用力を身につけ、希望進路の実現に向けて最後まであきらめさせない粘り強い指導をしています。

また、授業以外にも、センター講習、ハイレベル講習などの大学入試演習を通して、実践力、応用力を身につけていきます。



高校の授業風景

学校行事

判断力、表現力を培い、一人ひとりの成長を促す

文化祭、スポーツフェスティバル(運動会)など学年やクラスを超え、チームの力を合わせて一つのことをやり遂げる行事をはじめ、心の教育や感謝の気持ちを表現する坐禅や針供養などの場を設けています。

中学1年生であるさと福山学習(新学)、2年生で職場体験、3年生で宮澤賢治生誕の地として知られる花巻市の矢沢中学との交流や陸前高田市での震災地学習を行っています。

また英語暗唱大会や百人一首大会など中学全体で行う行事も充実しています。英語検定や漢字検定は毎年1回全員が受験し、多くの生徒が学年の基準級よりも上の級に合格しています。どの行事も事前、事後学習を十分に行っているため充実した内容の濃いものとなっています。



優勝目指し奮闘するスポーツフェスティバル(運動会)

高校1年生では新入生入宿、大学体験入学など将来の自分のあり方を考える行事、2年生では遠足、寒稽古など体力や精神面を鍛える行事、3年生では献血、周辺清掃など社会奉仕の大切さを考える行事を行っています。学習面では、希望進路や習熟度に応じて講習に加え、春夏秋冬の各時期に難関大学進学希望者向けの学力強化プログラムを実施します。そのうち夏期に行う東京・京都への合宿は、難関大学の訪問や、本校の卒業生でもある現役大学生との交流などにより、進路実現に向けた意欲を大いに刺激する内容となっています。



1月に行われる寒稽古

研修旅行/国際交流

海外研修や研修旅行で貴重な経験を積む

社会の中で力強く羽ばたく人間を育成するため、本校では高校2年生で実施しています(海外コース・国内コースのどちらかを選択します)。どちらのコースも住み慣れた場所を離れ、新しい体験や様々なアクティビティをすることにより、見聞を広め、貴重な経験を積んでいます。また、それらの経験を通じて、今までの自分自身や生活習慣を外から冷静に見つめなおすことも可能になります。



海外研修(台湾)の様子

希望者は、夏休みにカナダのウィスラーで実施される「インターナショナルサマーキャンプ」に参加します。世界各地から集う同世代の生徒達と1週間の共同生活をしながら、英

語の勉強、様々なアクティビティなどに取り組みます。クロウズの語学研修では得られないグローバルな視点で国際感覚を学ぶ場となります。



海外語学研修

クラブ活動

運動部、文化部が大変充実しており、中・高とも文武両道の教育を推進しています。本校には体育館が2つ、メイングラウンド、サッカーグラウンド、テニスコート、トレーニングルームなど充実した施設を備えています。また、県内をはじめとする大会において優秀な成績を収めております。生徒の能力を最大限に引き出すことを目標に、私たちは生徒一人ひとりの個性を大切に、輝く未来へ進む生徒たちを応援しています。



吹奏楽部(銀河の杜芸術祭)



バレーボール部

奨学金制度

- 奨学金制度・学業・人物ともに優秀な生徒、体育活動・文化活動で功績のある生徒について授業料を免除します。
- 兄弟姉妹が在籍される場合など、本校独自の奨学金制度もあります。



広島加計学園
英数学館中学校・高等学校
えいすうがっかんちゅうこう・こうとうがっこう

- 所在地 〒721-8502 広島県福山市引野町980-1
TEL/084-941-4115 FAX/084-941-4143
- 設置学科 / 普通科 ●教員数 / 34名
- 生徒数 / 中学校83名(6クラス) 高校139名(9クラス)
- URL: <http://www.elsu-ejs.ac.jp/>
- E-mail: info@elsu-ejs.ac.jp



制服紹介

全園初ビームスクールの制服。シャツとネクタイの色が中学生でそれぞれ異なります。オシャレで上品な目標の制服です!



学校へ行く

- ▶第1回目オープンスクール 8月30日(日)
- ▶第2回目オープンスクール 10月4日(日)
- ▶第3回目オープンスクール 11月14日(土)

- 【時間】◎登校時間/8:45
- ◎下校時間/(中学)18:15(高校)18:30
- ◎授業時間/6~7時間(1コマ50分)
- 【学期制】2学期制 【食堂】あり

特徴

グローバルリーダーを育てる

昭和55年に開校された本校は、高い品性を育む中高一貫校で、「学力伸長の保証」「国際性を養う」「キャリア教育の実践」を3つの柱に掲げています。

開校以来、少人数教育と英語教育を実践しており、思いやりと助け合う心を持って、他人の意見を理解し、自分の意見を相手にきちんと伝える、そして「日本」の良さを深く理解する、このような真のグローバル人材として将来大きく成長する教育を実践しています。

教育体制 中学校

■Immersionクラス(IMA・IMB)

●海外の大学進学も可能になるIBDPIに直結するIMAクラス

英語を母語とする人達と対等に渡り合える英語力・学力の定着を図るために、数学・理科・美術・技術・世界史については、外国人教員が英語で授業を行います。

●中学校から本格的・集中的に英語を学び、英語力の向上を目指すIMBクラス

入学段階では英語力は必要としていません。英語力の向上に励みたいと考える生徒にとって、最適な環境を用意しています。

教育体制 高等学校

■IBクラス(English-Japanese)

●国際バカロレア・ディプロマプログラム

1968年にスイスのジュネーブを本部として設立された世界最高水準を誇る教育プログラムです。本校には、6教科の内5教科を英語で行うIB Englishクラスと、英語とArt以外を日本語で行うIB Japaneseのクラスがあります。

●英語DP資格を利用し国内外難関大学進学を目指すIB Englishクラス

LanguageAは日本語で行い、それ以外の科目は英語で行うため、高い英語力を必要とします。帰国生徒や小学校から英語イマージョンで学んだ生徒が主な対象となります。

●日本語DP資格を利用し国内難関大学進学を目指すIB Japaneseクラス

LanguageBとArtの授業は英語で行いますが、その他の科目は日本語で行います。高い意欲と探究心を持った人に挑戦して欲しいクラスです。



中学授業風景

■アドバンストクラス(クラス A・クラスB)

●新しい入試改革制度にも対応 クラスA
新しい入試改革制度をいち早く取り入れた教育を実施し、高い向上心とともに、国立大学や難関私立大学の合格を目指すクラスです。

●学業と部活動の両立を目指す クラスB
学業と部活動の両立を目指し、AO入試や指定校推薦、公募推薦による入試制度を使って大学への進学を目指すクラスです。



高校授業風景

英語教育

英数学館高等学校は国内でも数少ない国際バカロレアDP認定校です。

●英語検定試験1級合格者4名在籍

本校の英語教育は、2020年より実施される大学入試改革において、「4技能(読む・聞く・話す・書く)重視の英語教育」の学習環境をすでに整えており、その成果として、大学上級レベルの英語力が必要とされる難易度の高い英検1級合格者が4名在籍中です。

また他にTOEFL、GTECにも取り組んでいます。

国際交流

●海外留学制度

本校は、積極的に海外の学校に留学することを奨励しています。中学校3年生でIMクラスの生徒は、本校の教育交流提携校の「コーニッシュカレッジ(オーストラリア)」で、4週間の短期留学を行います。また、高等学校2年生で「フェアヒルズ・ハイスクール(オーストラリア)」で、4~8週間の短期留学を行います。(選考あり)

●海外研修

中学校3年生でアメリカ研修旅行(約10日間)、高校2年生でシンガポール研修旅行(約5日間)を行います。また、高校生(希望者)は、



英語教育授業風景

アメリカのフンドレー大学での語学研修(約10日間)に参加する機会を設けています。

生徒寮について

充実した施設があなたのスクールライフを豊かにします

中学1年生から高校3年生までの在学生が入ることができる男女別棟の生徒寮。寮内では規律正しい生活習慣を身につけ、基本的な先輩後輩の人間関係を尊重しながら、年齢に関係なく仲良く交流していますので、家族の元を離れていても寂しい思いをすることなく安心して寮生活を送ることができます。

クラブ活動

中高 ダンス部

昨年度新たにダンス部ができました。プロのダンサーによる指導のもと、日々楽しく練習しています。

中学 技術部

レスキューロボットチャレンジ
レスキュー大賞受賞

中学技術部では、形状や重さの調節など試行錯誤を繰り返しながらロボットを作製し、毎年ロボットコンテストに出場しています。そして、2019年2月17日に行われた第5回レスキューロボットチャレンジで、見事最高賞のレスキュー大賞に選ばれました。

高校 男子バスケットボール部

男子バスケットボール部では、全国大会を目標に日々練習に取り組んでいます。

高校 硬式野球部

自ら考え行動するをモットーに念願の甲子園出場を目指し、練習に励んでいます。



高校 バスケットボール部



中学 技術部



ダンス部



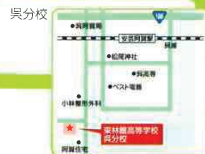
喜田学園
東林館高等学校
とうりんかんこうとうがっこう

本校 ●所在地 / 〒720-0814 広島県福山市光南町1-1-35
TEL / 084-923-4543 FAX / 084-926-9607
呉分校 ●所在地 / 〒737-0004 広島県呉市阿賀南6丁目4-28
TEL&FAX / 0823-76-5815
●設置学科 / 普通科 ●生徒数 / 326名 ●教員数 / 28名
●URL / <http://www.tohrikan.com/>
●E-mail / info@tohrikan.com

学校へ行く

●学校説明会
10月25日(日) まなびの館ローズコム(福山市)
個別での説明、相談などにつきましては、随時受け付けています。
電話にてご予約ください。

【時間割】◎登校時間 / 10:00 ◎下校時間 / 16:10
◎授業時間 / 6時間(1コマ50分)
【学期制】2学期制 【授業日】月1回6日 【食堂】なし



制服紹介

青を基調とした落ち着いたデザインです。希望者のみの購入となります。



沿革・歴史

福山市に本校を移設
利便性さらに向上

本校は、平成7(1995)年に創立された不登校生徒の援助を目的とした各種学校福山東林館を母体とし、平成12(2000)年に学校法人喜田学園を設立、通信制課程の東林館高等学校を開校しました。続いて平成14(2002)年には、県西部地域の生徒たちのための呉分校を開校しています。

また平成22(2010)年には本校校舎を神石高原町から福山市に移し、通学に関する利便性も飛躍的に向上しました。



担任との面談。和やかな雰囲気の中で

教育目標

「頑張りたい」と思う心に価値

本校は、頑張りたいと願いながらも思うに任せなくなった不登校経験者を積極的に受け入れています。生徒たちが生き生きとした生活を送るため、情熱と専門的な知識をもった教員のもと、「安全・安心」を保証した環境で「一人一人のペース」を最大限に尊重しながら、個の持つ力をいかに効果的に伸ばすかを念頭に、教育活動を展開しています。



落ち着いた雰囲気の中での授業

カリキュラム

学年制のもと、3年間での卒業を目指します

通信制である本校では学年制のもと、3年(他校での在学期間も含めます)で卒業を目指す教育カリキュラムを編成しています。

開校以来、高校在籍3年間での卒業実績は98%以上を保っています。

■入学は4月期と10月期

新入・編入は4月と10月の2回、ほかの学校からの転入は12月まで受け付けています。詳しくは高等学校にお尋ねください。

学校生活

個別受講システムに
スキースノーボード合宿

授業は私語などもなく、常に静かな雰囲気の中で行われています。授業妨害などの問題行動は全くありません。

福山本校においては、教室での授業が受けにくい生徒のために個別受講システムが取り入れられており、どの様な状況にも対応できる内容が用意されています。

毎年恒例の行事としては、入学式・卒業式のほかに秋のキャンプ実習や冬のスキースノーボード合宿があります。

福山本校は、JR福山駅から徒歩10分の



感動的な卒業式

通学しやすい場所にあります。本校の隣には福山市中央図書館や緑の芝生が映える公園があり、生徒たちの憩いの場にもなっています。また呉校は呉市阿賀の高台に位置し、風光明媚な瀬戸内海を見渡すことができます。



秋の思い出、キャンプファイヤー



楽しく仲間と過ごす中でコミュニケーション能力が養われる

サポートシステム

豊かな自分づくりと
高校卒業を支える

本校を志望される場合は、生徒の皆さんの高校生活をより豊かなものにするため、原則的に広島県内外の認定サポート校のいずれか一つへ同時入学をしていただくことを条件としています。

これは、高校卒業に向けての学習活動(月に1回程度・年間12回のスクーリングと年々2回4日間の定期試験)は本校の校舎で行い、日ごろはそれぞれが所属するサポート校において、次のステップに向けて必要となるエネ

ギーの回復を図ったり、自分の世界を広げたりする活動を行っていただくためです。

スクーリング・定期試験については、通常、県西部の生徒は呉校を、東部の生徒は福山本校を利用していますが、サポート校はその特徴や内容を吟味しながら、生徒の皆さんの状況に合った場を自由に選択できるようにしています。

サポート校の基本的な役割は、以下の通りです。

◎高校卒業へ向けてのスクーリング等のスケジュール調整やレポート作成の援助。
◎スクーリング時の引率や校舎内でのサポート。

◎各行事やカウンセリングなどを通して、癒しからアイデンティティの確立までのお手伝い。

◎個別の懇談などを通し、保護者の方の心理的サポートやアドバイス。

◎そのほか、各サポート校にはさまざまな援助のシステムがありますのでお気軽にお尋ねください。

【認定サポート校の紹介】

- 福山東林館(福山市光南町)
TEL084-928-0707
- メイプル(広島市緑井)
TEL082-876-4332
- トボスの森(呉市阿賀南)
TEL0823-73-0458
- コンパス(三原市大和町)
TEL0847-33-1227
- あいびい(東広島市西条昭和町)
TEL0824-24-3391
- アックグローバルアカデミー(三原市城町)
TEL0848-67-1237
- ひびき(安芸郡海田町)
TEL082-821-0345

■倉敷東林館(倉敷市玉島)

TEL086-523-0018

■松山東林館・楓(松山市二番町)

TEL089-948-8106

■京都宇治BMBフリースクール(京都府宇治市)

TEL0774-22-4225

■すくえあ(広島市五日市)

TEL088-664-3668

■徳島東林館(徳島市南沖洲)

TEL088-664-3668

■あすなろスクール(広島市東区若草町)

TEL082-569-8341

スタッフ・教職員

研さんを積んだ経験豊富な
教職員が一人ひとりを支援

サポート校スタッフや教職員は臨床心理士、認定心理士を始めとするカウンセラー資格を持つ者が多く、また、社会福祉士、精神保健福祉士、臨床発達心理士などの資格を有する者もおり、全員が心理学分野での研さんを積んでいます。また公立中学校や高校などの教育現場を経験してきたスタッフも多く、豊かな知識と経験、受容的なカウンセリングマインドを持って生徒一人ひとりの支援にあたっています。



楽しみながら充実ある高校生活を

奨学金制度

独自の奨学金制度はありません。



英数学院



並木学院高等学校

なみきがくいんこうとうがっこう

- 所在地 / 〒730-0041 広島市中区小町8-32
TEL / 082-241-9066 FAX / 082-241-5211
- 設置学科 / 通信制普通科 ●生徒数 / 438名 ●教員数 / 67名
- URL / <https://namikigakuin.ac.jp/>
- E-mail / info@namikigakuin.ac.jp

学校へ行く

- ▶ オープンスクール 8月11日(土)・9月5日(土)・10月17日(土)・11月29日(日)・12月19日(土)
 - ▶ 学校説明会 2021年1月9日(土)・2021年3月6日(土)
- ※コロナウイルス感染症の拡大を受け、上記のイベントについて日時が変更する場合があります。詳しくは本校Webページにてご確認ください。

- 【時間制】①校舎時間/総合教養 8:40、フリー通信コースは自分の授業時間による
②下校時間/総合教養 専門クラス15:40～一般クラス 13:20～、
2日制通信コースは自分の授業時間による
③授業時間/6時間(1コマ50分)コースによって異なる
【学期制】3学期制 【授業日】コースにより週5日、週2日、月2日程度 【食費】なし



制服紹介

生徒が着たい制服にしたい。そんな思いから生徒に投票してもらい制服を決定しました。女子は人気のセーラータイプ、男子は流行のスーツタイプです。



建学の精神

最大限に能力を引き出し 引き伸ばす人間教育

本校は、年齢・性別など一切の制約をなくし、生徒一人一人の「夢」を一緒に追いかけていける皆さんに平等に門戸を開放しています。

「ひとりどりの能力を最大限に引き出し引き伸ばす」を建学の理念とし、豊かな人間性を備え社会のために貢献できる有為な人材を育成します。



卒業すれば、全日制も通信制も同じ高校卒業

カリキュラムの特色

自分に合った学び方が 選べるコース制

通信制の最大の特徴は、様々な理由や思いを持ち、困難な状況にあっても高校を卒業したいという思いを持ち、入学してきてくれる点にあります。その一人一人の思いを大切に、叶えるため、本校はそれぞれの生活スタイルに合わせて通い方を選べるシステムを採用しています。

総合教養コースには、5日制専門クラスと

一般クラス、2日制クラスがあり、全日制高校のように集団生活による学校生活を通して様々なことを学んでいきます。フリースタイルコースは、週に1～2日の登校で、学業と学外活動の両立などが取り組みやすくなっています。通信コースは、月に2日程度の登校で、通信制本来である家庭での自学自習が中心となります。

どのコースを選んでも3年間で卒業することができます。自分に合った学習スタイルを選び、無理なく高校卒業を目指していただきたいと考えています。



クラス当たり20人程度と少人数での授業によりきめ細かな指導が出来ます。

修学旅行

体験する楽しみ 経験する喜び

並木学院の特徴は生徒主体というところにあります。そのため、総合教養コースの修

学旅行の行き先は生徒たちのアンケートによって決まります。これまでグアム・韓国・沖縄・北海道などに行ってきました。

フリースタイル、通信コースの生徒も希望制で修学旅行に参加することが出来るようになっており、仲間とのかけがえない思い出を作ることもできます。

学校行事

企画から運営まで 生徒が作る文化祭

本校の文化祭は「並木祭」という名前で毎年大盛況です。並木学院の文化祭といえば伝統となっているクラス対抗のプレゼンテーションが特徴的です。

クラス対抗のプレゼンテーションは初日に行われ、各クラステーマを考え質疑応答も含め15分程度のプレゼンを行い競います。

プレゼンテーションと聞くと真面目なイメージがありますが、真面目だけではなく、楽しく工夫を凝らして、全力で優勝を狙いに行くプレゼンテーションです。2日目はたくさんの模擬店や、ヒップホップダンス、バンド演奏などバラエティ豊かな催し物で並木祭の最大の魅力です。これらすべては生徒の力で作り上げている文化祭。ぜひ皆さんも参加してみませんか？



盛り上がる文化祭

授業の特徴

少人数制を適用 個性を伸ばす多彩な科目

1クラス20人程度の少人数制による、積極的に個別指導を取り入れた授業形態で生徒一人一人の「夢」をサポートします。

また社会に出てから必要な能力をつけるため、挨拶や提出期限の順守、授業での忘れ物をなくすなど普段の学校生活から徹底し、自己管理能力を養っています。

授業の内容もバラエティ豊かで、フリースタイル通信コースの体育は複数の競技から選択制になっています。中には「アーチェリー」や「スノーボード」など普段の生活では体験できないような授業も展開しており、初めての体験などを通してそれぞれの人生を豊かにしていただけたらと考えています。また、本校関連校である広島アニマルケア専門学校とも連携し、独自の授業も展開しています。



実際の訓練犬と触れ合いながらの実習



いつでも相談できるアットホームな雰囲気



フリースタイル通信コースの体育は好きな競技を選択できる

進路指導

大学卒業まで7年間を サポートする教育体制

本校関連校として、岡山理科大学、倉敷芸術科学大学、千葉科学大学、吉備国際大学、九州保健福祉大学など5つの大学、5つの専門学校があり、生徒たちはこの中からそれぞれに合った多種多様な進路選択をすることができます。高校卒業のみを夢とするのではなく、高校・大学7年、高校・専門学校5年という

区切りでの一貫教育をめざし、それぞれの夢を応援できるように進路指導に取り組んでいます。関連校に進学する場合は、関連校入試制度(指定校同様)という特別な入試制度を利用することができます。

クラブ活動

高野連に加盟し、毎週のように練習試合や公式戦を行っている野球部。少ない人数でもコツコツと頑張っている練習をしています。

高体連に加盟しているサッカー部も毎日練習を重ね、社会人の大会などにも出場しています。書道部も高文連に所属し、展覧会への出品や各コンクールに参加するなど積極的に活動しています。

イラストまんが部はプロの先生に来ていただき指導を受けています。

英会話や音楽同好会、メディア同好会などの同好会もあり、自分たちで楽しみながら活動をしています。

学校に存在しない部は、個人登録などで高体連の試合に参加することもできます



サッカー部



硬式野球部

奨学金制度

- 並木学院高等学校兄弟姉妹優遇奨学金制度…入学した時に兄弟姉妹が本校に在籍(未婚・休学を除く)している場合は、先に入学している生徒の授業料を免除します。
- 並木学院奨学生制度
- 体育・文芸奨学生制度



並木学院福山高等学校

なみきがくいんふくやまこうとうがっこう

- 所在地 / 〒720-0072 福山市吉津町1-2-27
- TEL / 084-982-7329 FAX / 084-982-7332
- 設置学科 / 普通科 ●生徒数 / 197名 ●教職員 / 20名
- URL / <http://www.eisu.ac.jp/namifuku/>
- E-mail / namifuku@eisu.ac.jp



制服紹介

希望者は制服を購入できます。
(週4日制コースの生徒は制服着用)

学校へ行く

- 学校説明会
本校：9/26(土)・10/31(土)・11/18(水)・11/28(土)・12/9(水)・2021.1.23(土)
- 三原学習教室：9/12(土)
- 倉敷学習教室：9/12(土)
- 玉島会場：12/5(土) 笠岡会場：12/5(土)
- オンライン学校説明会 随時
- 文化祭 11/7(土)・8(日)



- 【時間割】◎登校時間 / 9:20 ◎下校時間 / 15:50
- ◎授業時間 / 6時間(1コマ50分)
- 【学期制】2学期制 【授業日】週5日 【食堂】弁当販売有

教育方針・建学の精神

広島県・岡山県の生徒が通う福山市にある通信制高等学校

本校は平成23年度に開校した、二期制の通信制・単位制の高等学校です。「ひとりひとりの若人が持つ能力を最大限に引き出し技術者として社会人として社会に貢献できる人材を養成する」という建学の理念の下に設立されました。「様々な理由から全日制の高等学校において学ぶことが困難な生徒・集団の中で学習を受けることが苦手であった生徒・経済的事由により働きながら学ばなければならない生徒」が各々自分のペースで学べる学習スタイルで高等学校の卒業を目指します。

コース・クラス

週4・2・1日制 自分に合ったコース選択

本校では自分に合ったコース・クラス選択が可能です。

●週4日制コース

通信制の特色を活かしながら全日制高等学校のように週4日登校するという本校独自の学習形態です。クラスは20名までの少人数制で、平成28年度から1クラス増え、6クラス設けています。

◎学年別クラス 中学校からの新入学生

対象の少人数クラスです。それぞれ20名定員で、1年生クラス、2年生クラス、3年生クラスがあります。修学旅行や文化祭などの学校行事にも参加し、部活動も行えます。授業は1年次には数学入門や英語入門などの授業があり、大人数での授業が苦手な不登校気味だった生徒も安心して登校できます。

◎総合クラス 大学進学を目指す高校1年生相当の生徒対象のクラスです。中学からの新入学生や全日制高校から転校した生徒がいます。基礎学力をつけ、模試も積極的に受けます。学校行事参加や部活動も可能で、充実した学校生活を送れます。2年次には進学クラスに進級します。

◎進学クラス 大学進学を目指す高校2年生相当の生徒対象のクラスです。国・数・英を中心に応用力を身に付けていく授業を行います。3年次には特進クラスに進級します。

◎特進クラス 大学進学を目指す高校3年生相当の生徒対象のクラスです。大学入学共通テストを全員受験し、希望の大学に進学するために学習するクラスです。

●週2日制コース

自分の自由な時間を持ちながら、月曜日から金曜日の中で2日程度を設定し登校するスタイルです。通信制高等学校は、スクーリング出席とレポート提出と単位認定試験合格で、単位を取得する高等学校です。レポートを完

成させるのは自学自習が基本ですが、苦手な教科のレポートは提出が滞りがちです。しかし、この週2日制コースでは、週2日程度の登校時にレポート指導も受けることで、レポート提出が確実にできます。

週2日コースは、「2日制クラス」、「個別クラス」、「フレキシブルクラス」、「ネット学習クラス」、「三原学習教室」、「倉敷学習教室」の六つのクラスがあります。「個別クラス」は集団に入ることが苦手な生徒対象に個別に学習指導をするクラスです。「フレキシブルクラス」は職場の休みが不定期だったり、職業訓



スクーリング(4日制)



スクーリング(2日制)

練校などに通っていたりする方で、夕方や土日しか時間のない生徒対象に個別にスクーリングをしているクラスです。「三原学習教室」は三原市に、倉敷学習教室は倉敷市にある教室で、レポートの個別指導やスクーリングのスケジュール調整などを行っています。



史跡めぐり



令和元年度修学旅行



アイススケート



新入生歓迎交流会

●基本(1日制)コース

仕事がある、主婦や子育て中、または不登校で家から出られない、予備校や塾のかけもちをしているなどの理由から定期的に通学することが困難な人のためのコースです。基本コースを選択する人は、スクーリングに加え、自宅で学習用補助教材のDVD-ROMまたはインターネット配信の授業を見ながら学習できるようになっています。



情報のスクーリング(4日制)



ダンス講座



イラスト講座

進路指導

10校の関連校から多様な進路を選択

本校の関連校として、岡山理科大学、倉敷芸術科学大学、千葉科学大学、吉備国際大学、九州保健福祉大学の大学(5校)、広島アニマルケア専門学校、玉野総合医療専門学校などの専門学校(5校)があり、生徒たちは多種多様な進路を選択することができます。進学対策講座や就職対策講座、関連校ガイダンスの開催、大学見学など手厚い進路指導を行っています。

クラブ活動

卓球部、陸上部は東京で行われる定時制通信制の全国大会に何度も出場しています。文化系の部活動も充実しています。パソコン部では昨年からeスポーツに取り組み、県大会にも出場しました。文化部は本校の文化祭はもちろん、地域の行事でもパフォーマンスを披露しています。それぞれ部活動を通じ、クラスを超えた交流もしています。



卓球部



陸上部



パソコン部(eスポーツ)



芸術部(書道)

奨学金制度

●並木学院福山高等学校兄弟姉妹優遇奨学金制度…入学した時に兄弟姉妹が本校に在籍(末裔除く)している場合は、その入学した生徒の入学金を免除します。

私学フェスタ2019レポート

2019年 福山会場レポート



●観ようステージ



●聞こうコーナー



●制服コーナー

多くの小中学生・保護者でにぎわった
昨年の私学フェスタ2019の様子です。

私学フェスタ2020福山会場は中止になりました。
広島会場についてはホームページでご確認ください。



●話そうコーナー



●体験コーナー

私学フェスタ2019福山は、7月15日(月・祝)10時より、福山市の県民文化センターふくやま(エストパルク)において開催されました。開場前から、列ができるなど多くの方がご来場になり、観ようステージや聞こうコーナー、体験コーナーなどを見て回られました。制服コーナー、資料コーナーも好評でした。来場された児童・生徒の皆さんや保護者の方々に、私学の良さははじめとして様々な情報が提供されました。改めて多くの方々のご来場に感謝申し上げます。

2019年 広島会場レポート



●話そうコーナー



●知ろうコーナー



●聞こうコーナー



●観ようステージ



●お茶席

10月14日(月・祝)の10時から、広島市の平和記念公園内にある広島国際会議場において、私学フェスタ2019広島が開催されました。当日は、たいへん多くの児童・生徒の皆さんや保護者の方々が来られました。会場では観よう(クラブ・学習発表)ステージ、聞こう(学校紹介)コーナー、話そう(個別相談)コーナー、知ろう(資料配布・制服展示他)コーナー、お茶席などに多くの方がお越しになり、たいへん盛り上がりました。改めて多くの方々のご来場に感謝申し上げます。

地区合同説明会

地区ごとの合同説明会については、
協会ホームページにてご確認ください。



<http://h-shigaku.sakura.ne.jp/goudou2020>



シーちゃん

ガクくん

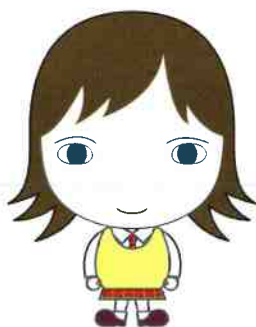
令和3年度入試日程については、**コチラ**をご覧ください。

<http://h-shigaku.sakura.ne.jp/bosyu.html>

※令和3年度入試日程については、協会からの発表は7月20日頃を予定しております。
※予定が変わる場合は、ホームページで改めてご案内します。



ジブンのガッコウを見つけよう!



シーちゃん



ガクくん

広島県私学

検索



<http://h-shigaku.sakura.ne.jp/>