

1 肝炎ウイルス検査事業

(1) 老人保健事業（平成 14 年度から 19 年度まで実施）

平成 14 年度から C 型肝炎等緊急総合対策事業として、5 年間の限定で 40 歳以上の住民検診の基本検診に肝炎ウイルス検査を実施した。さらに、平成 19 年度は 1 年間の限定で新 40 歳と 5 年間の検診を受けられなかった人に対し実施した。

	平成 14 年度から 平成 18 年度	平成 19 年度	計
肝炎検診対象者数*	324,335	18,990*	343,325
C 型肝炎検診受診者	91,357 (28.2***)	15,673**	107,030 (31.2%***)

* : 新 40 歳

** : 新 40 歳 : 1,028 人 (5.4%), 節目外 (41~75 歳) : 14,645 人

*** : 累計受診率

平成 4 年からの累計受診率は 44.0% (平成 4 年度から 13 年度の累計受診数 44,000 人)

(2) 健康増進事業（平成 20 年度から実施）

全国での検診受診率が 4 割弱であったことから、平成 20 年度から健康増進事業として肝炎ウイルス検査が引き継がれた。ただし、老人保健事業での肝炎ウイルス検査は義務であったのに対し、健康増進事業での肝炎ウイルス検査は努力義務となっている。

・平成 20 年度以降全市町で実施。

	平成 20 年度	平成 21 年度	累計
新 40 歳受診対象患者数	21,214	28,710	393,249
C 型肝炎検診受診者数	10,568*	10,199**	127,797 (32.5%***)

* : 新 40 歳 : 289 人 (1.4%), 節目外 : 10,279 人

** : 新 40 歳 : 263 人 (0.9%), 節目外 : 9,936 人

*** : 累計受診率

(3) 特定感染症検査等事業

保健所の検査として実施する事業で、広島県では平成 18 年度から実施した。平成 20 年度からは年齢制限を廃止し、他に検診の機会がない方に対し、医療機関への委託事業もあわせて実施している。契約受託医療機関数は平成 20 年度 838 医療機関、平成 21 年度は 303 医療機関；平成 22 年度は 237 医療機関、平成 23 年度は 7 月 1 日現在 227 医療機関である。

年度	H18	H19	H20	H21	H22	H23	計
C 型肝炎 検診受診者	71 (1)	2,873 (748)	26,618 (4,541)	25,471 (6,926)	15,973 (4,434)	2,875 (472)	73,881 (17,122)

検査実施数は、保健所設置市の検査数も含む県全体、() 内は保健所設置市分を除く検査数

*平成 23 年度の集計は、6 月末までの集計

平成22年度肝炎ウイルス検査事業実績

地区名	4月		5月		6月		7月		8月		9月		10月		11月		12月		2月		3月		計																								
	検査実施項目	検査実施項目	検査実施項目	検査実施項目	検査実施項目	検査実施項目	検査実施項目	検査実施項目	検査実施項目	検査実施項目	検査実施項目	検査実施項目	検査実施項目	検査実施項目	検査実施項目	検査実施項目	検査実施項目	検査実施項目	検査実施項目	検査実施項目	検査実施項目	検査実施項目		検査実施項目																							
西宮保健所	13	20	13	15	23	44	22	23	44	22	38	19	19	31	61	30	31	25	26	18	23	44	22	21	14	19	22	43	22	23	46	22	43	265	572	289	642										
京都府保健所 広尾支所	19	30	10	16	34	16	37	16	16	18	14	27	13	14	24	41	23	24	26	26	15	23	15	14	8	7	25	49	24	25	37	41	20	27	442	0											
京都府保健所 伏見支所	4	8	4	4	10	10	9	4	4	6	6	5	10	5	10	4	7	4	6	12	8	4	4	4	3	2	2	4	2	2	0	0	0	0	0	0	0	0									
京都府保健所 西京支所	166	212	166	224	485	224	485	224	485	224	143	28	25	25	22	28	25	21	21	21	130	128	103	205	102	102	102	102	102	102	102	102	102	102	102	102	102										
京都府保健所 東部支所	63	123	63	73	123	63	123	63	123	63	70	149	70	70	117	116	100	103	103	103	130	128	103	205	102	102	102	102	102	102	102	102	102	102	102	102	102	102									
京都府保健所 福山支所	0	0	0	0	0	0	0	0	0	0	0	0	0	0	0	0	0	0	0	0	0	0	0	0	0	0	0	0	0	0	0	0	0	0	0	0	0										
北神宮保健所	7	14	7	12	24	12	19	13	19	12	41	41	41	41	25	26	28	28	28	19	19	19	19	27	27	27	27	27	27	27	27	27	27	27	27	27	27										
伏見市	130	312	130	182	59	64	82	84	306	130	184	182	182	182	182	182	182	182	182	182	182	182	182	182	182	182	182	182	182	182	182	182	182	182	182	182	182										
福山市	1	2	1	1	1	1	1	1	1	1	1	1	1	1	1	1	1	1	1	1	1	1	1	1	1	1	1	1	1	1	1	1	1	1	1	1	1										
京都市	0	0	0	0	0	0	0	0	0	0	0	0	0	0	0	0	0	0	0	0	0	0	0	0	0	0	0	0	0	0	0	0	0	0	0	0	0	0									
京都府保健所 伏見支所	458	355	458	396	763	458	396	763	458	396	426	335	593	426	334	672	426	426	426	426	426	426	426	426	426	426	426	426	426	426	426	426	426	426	426	426	426										
京都府保健所 東部支所	1	2	1	1	1	1	1	1	1	1	1	1	1	1	1	1	1	1	1	1	1	1	1	1	1	1	1	1	1	1	1	1	1	1	1	1	1										
京都府保健所 西京支所	403	454	403	386	763	403	386	763	403	386	426	386	426	426	426	426	426	426	426	426	426	426	426	426	426	426	426	426	426	426	426	426	426	426	426	426	426	426									
京都府保健所 福山支所	842	1504	842	825	1584	842	825	1584	842	825	842	825	1584	842	825	842	825	842	825	842	825	842	825	842	825	842	825	842	825	842	825	842	825	842	825	842	825										
京都市	81	22	81	54	108	54	54	54	108	54	54	54	54	54	54	54	54	54	54	54	54	54	54	54	54	54	54	54	54	54	54	54	54	54	54	54	54										
福山市	46	82	46	54	108	54	54	54	108	54	54	54	54	54	54	54	54	54	54	54	54	54	54	54	54	54	54	54	54	54	54	54	54	54	54	54	54										
京都市	699	1619	699	932	1600	932	1600	932	1600	932	1122	2038	932	1108	996	1600	932	1108	996	1600	932	1108	996	1600	932	1108	996	1600	932	1108	996	1600	932	1108	996	1600	932										
三市計	724	854	724	832	1600	832	1600	832	1600	832	1122	2038	832	1108	996	1600	832	1108	996	1600	832	1108	996	1600	832	1108	996	1600	832	1108	996	1600	832	1108	996	1600	832										
注																								注																							

平成23年度肝炎ウイルス検査事業実績(保健所設置市分を含む)

地域名		4月				5月				6月				計			
		受検者数	項目計	HBV	HCV	受検者数	項目計	HBV	HCV	受検者数	項目計	HBV	HCV	受検者数	検体数	HBV	HCV
西部保健所	医療機関実施	11	22	11	11	25	48	23	25	17	33	16	17	53	103	50	53
	(うち陽性者数)													0	0	0	0
	保健所実施	0	0	0	0	1	2	1	1	0	0	0	0	1	2	1	1
西部保健所 広島支所	医療機関実施	7	12	5	7	6	12	6	6	15	30	15	15	28	54	26	28
	(うち陽性者数)													0	0	0	0
	保健所実施	0	0	0	0	0	0	0	0	0	0	0	0	0	0	0	0
西部保健所 呉支所	医療機関実施	1	2	1	1	2	4	2	2	0	0	0	0	3	6	3	3
	(うち陽性者数)													0	0	0	0
	保健所実施	0	0	0	0	0	0	0	0	0	0	0	0	0	0	0	0
西部東保健所	医療機関実施	8	16	8	8	16	32	16	16	18	36	18	18	42	84	42	42
	(うち陽性者数)					(1)	(1)		(1)	(2)	(2)	(1)	(1)	(3)	(3)	(1)	(2)
	保健所実施	0	0	0	0	0	0	0	0	0	0	0	0	0	0	0	0
東部保健所	医療機関実施	34	68	34	34	28	55	27	28	22	42	22	20	84	165	83	82
	(うち陽性者数)					(1)	(1)	(1)					(1)	(1)	(1)	0	
	保健所実施	1	2	1	1	0	0	0	0	0	0	0	0	1	2	1	1
東部保健所 福山支所	医療機関実施	0	0	0	0	1	2	1	1	30	60	30	30	31	62	31	31
	(うち陽性者数)									(1)	(1)	(1)		(1)	(1)	(1)	0
	保健所実施	0	0	0	0	0	0	0	0	0	0	0	0	0	0	0	0
北部保健所	医療機関実施	3	6	3	3	8	16	8	8	13	26	13	13	24	48	24	24
	(うち陽性者数)	(1)	(1)	(1)										(1)	(1)	(1)	0
	保健所実施	0	0	0	0	0	0	0	0	0	0	0	0	0	0	0	0
広島市	医療機関実施	36	56	21	35	68	115	49	66	105	169	66	103	209	340	136	204
	(うち陽性者数)	(1)	(1)		(1)									(1)	(1)	0	(1)
福山市	医療機関実施	0	0	0	0	0	0	0	0	0	0	0	0	0	0	0	0
	(うち陽性者数)													0	0	0	0
呉市	医療機関実施	0	0	0	0	1	2	1	1	2	4	2	2	3	6	3	3
	(うち陽性者数)													0	0	0	0
医療機関計		100	182	83	99	155	286	133	153	222	400	182	218	477	868	398	470
(うち陽性者数)		(2)	(2)	(1)	(1)	(2)	(2)	(1)	(1)	(3)	(3)	(2)	(1)	(7)	(7)	(4)	(3)
保健所計		1	2	1	1	1	2	1	1	0	0	0	0	2	4	2	2
総計		101	184	84	100	156	288	134	154	222	400	182	218	479	872	400	472
(うち陽性者数)		(2)	(2)	(1)	(1)	(2)	(2)	(1)	(1)	(3)	(3)	(2)	(1)	(7)	(7)	(4)	(3)
広島市		728	1,285	561	724	677	1,308	634	674	810	1,548	750	798	2,213	4,141	1,945	2,196
福山市		6	12	6	6	10	20	10	10	6	12	6	6	22	44	22	22
呉市		60	117	57	60	55	109	54	55	70	140	70	70	185	366	181	185
三市計		792	1,414	624	790	742	1,437	698	739	886	1,700	826	874	2,420	4,551	2,148	2,403

2 肝炎治療特別促進事業

ウイルス性肝炎の根治を目的とするインターフェロン治療費の助成を行い、肝がん・肝硬変といった重篤な病態への進行を予防するための事業で、平成20年4月から7年間実施されることとなっている。

平成21年度からは、副作用等による休薬のため1年間の治療が期間中に終了しなかった者及び難治性の患者で一定の条件を満たす者に対し治療延長を認め、また、自己負担額の決定の方法について、患者以外の者（配偶者を除く。）を当該世帯の市町民税（所得割額）の合算対象から除外できることとした。

さらに、平成22年度からは、自己負担額の軽減、B型肝炎患者の核酸アナログ製剤による治療を助成対象に追加するとともに、制度利用回数の制限緩和を図るなど、より患者に使いやすい制度に改善している。

(1) 肝炎治療受給者証の認定

ア 肝炎治療費助成対象患者認定審査会（以下「認定審査会」という。）

肝炎治療受給者証の認定については、事業の適正かつ円滑な実施を図るため、次に示す認定審査会委員2人の輪番制により医学的妥当性を審査し、意見を聴いたうえで認定している。

認定審査会委員は、広島県肝疾患診療支援ネットワーク体制を構成する専門医療機関の専門医の中から、専門医を指導する日本肝臓学会認定指導医を中心に次の委員で構成されている。

〈認定審査会の構成委員〉

【敬称略】

医療機関名	委員名	医療機関名	委員名
国立大学法人 広島大学病院	高橋祥一	広島県厚生農業協同組合連合会 尾道総合病院	大林諒人
医療法人 恒和会 松石病院	相光汐美	独立行政法人国立病院機構 福山医療センター	坂田達朗
医療法人社団 育仁会 川上消化器内科クリニック	川上廣育	福山市民病院	坂口孝作
医療法人 吉川医院	吉川正哉	医療法人社団 日本鋼管福山病院	吉田智郎
舛田内科・消化器科	舛田一成	市立三次中央病院	中西敏夫
広島赤十字・原爆病院	吉良臣介		

イ 認定審査会での医学的判断の均一性の確保

毎月の審査会で個別に派生する治療方法についての疑義事例について、肝疾患診療連携拠点病院等連絡会などで協議し、認定審査の統一性を図ることとしている。

ウ 受給者証発行状況

○インターフェロン治療（新規）

《平成 22 年度》

	4月	5月	6月	7月	8月	9月	10月	11月	12月	1月	2月	3月	計
申請数	82 (2)	83 (1)	83 (2)	94 (3)	82 (6)	114 (7)	84 (1)	70 (4)	59 (1)	36 (1)	55 (1)	55 (4)	897 (33)
発行数	82 (2)	82 (1)	83 (2)	94 (3)	82 (6)	113 (6)	82 (0)	70 (4)	58 (1)	36 (1)	55 (1)	55 (4)	892 (31)

《平成 23 年度》

	4月	5月	6月	計
申請数	61 (4)	42 (2)	34 (1)	137 (7)
発行数	61 (4)	42 (2)	34 (1)	137 (7)

* () は B 型肝炎患者の再掲

○インターフェロン治療（2回目）

《平成 22 年度》

	4月	5月	6月	7月	8月	9月	10月	11月	12月	1月	2月	3月	計
申請数	1	5	8	5	6	8	10	2	3	1	5	2	56
発行数	1	5	8	5	5	8	9	2	3	1	5	2	54

《平成 23 年度》

	4月	5月	6月	計
申請数	4	3	0	7
発行数	4	3	0	7

○核酸アナログ製剤治療（新規）

《平成 22 年度》

	4月	5月	6月	7月	8月	9月	10月	11月	12月	1月	2月	3月	計
申請数	52	291	464	426	125	133	60	56	51	41	37	50	1,786
発行数	52	290	464	424	124	133	60	56	50	41	37	50	1,781

《平成 23 年度》

	4月	5月	6月	計
申請数	59	36	52	147
発行数	57	36	51	144

○核酸アナログ製剤治療（更新）

《平成 23 年度》

	4月	5月	6月	計
申請数	107	83	81	271
発行数	107	83	81	271

* 階層区分 平成 22 年度：甲 388 乙 2,057 平成 23 年度：甲 86 乙 473

(2) インターフェロン治療受給者証延長治療発行状況

ア 副作用延長（2ヶ月延長）

《平成 22 年度》

	4月	5月	6月	7月	8月	9月	10月	11月	12月	1月	2月	3月	計
申請数	3	1	3	2	2	2	2	0	6	3	3	2	29
発行数	3	1	3	2	2	2	2	0	6	3	3	2	29

《平成 23 年度》

	4月	5月	6月	計
申請数	2	6	3	11
発行数	2	6	2	10

イ 72週治療（6ヶ月延長）

《平成 22 年度》

	4月	5月	6月	7月	8月	9月	10月	11月	12月	1月	2月	3月	計
申請数	27	6	22	12	22	14	9	5	15	7	16	14	169
発行数	27	6	22	12	22	14	9	5	15	7	16	14	169

《平成 23 年度》

	4月	5月	6月	計
申請数	11	11	9	31
発行数	11	11	9	31

(3) 肝炎治療指定医療機関等数

	ネットワーク 専門医療機関	専門医常勤 医療機関	ネットワーク 連携医療機関	薬局	計
制度発足時 (H20. 4. 17)	31	67	161	821	1,080
現在 (H23. 7. 1)	33	155	642	1,120	1,950

※ 県外：専門医常勤医療機関 61, 薬局 43

3 肝疾患診療連携拠点病院事業

(1) 国立大学法人広島大学病院

ア 肝疾患診療連携拠点病院等連絡会

平成 19 年 10 月に国立大学法人広島大学病院が肝疾患診療連携拠点病院（以下「拠点病院」という。）として選定されたことを受け、拠点病院等連絡会を設置した。拠点病院等連絡会の委員は、各二次医療圏で選定されているネットワーク専門医療機関の中から各圏域の中核的な医療機関から次の 11 の医療機関の専門医で構成している。

医療機関名	委員名	医療機関名	委員名
国立大学法人 広島大学病院	茶山一彰	広島県厚生農業協同組合連合会 尾道総合病院	大林諒人
医療法人 恒和会 松石病院	相光汐美	独立行政法人国立病院機構 福山医療センター	坂田達朗
医療法人社団 育仁会 川上消化器内科クリニック	川上廣育	福山市民病院	坂口孝作
医療法人 吉川医院	吉川正哉	医療法人社団 日本鋼管福山病院	吉田智郎
舛田内科・消化器科	舛田一成	市立三次中央病院	中西敏夫
広島赤十字・原爆病院	吉良臣介		

《平成 22 年度》

(ア) 第 1 回連絡会

日時：平成 22 年 6 月 15 日（火）19：00～

場所：広島県庁

議題：

1) 報告事項

- (1) 平成 21 年度肝疾患診療連携拠点病院事業報告
- (2) インターフェロン治療費公費助成の現状
- (3) 調査事業について

2) 協議事項

- (1) 平成 22 年度肝疾患診療連携拠点病院事業計画
- (2) ウイルス性肝炎治療費助成制度（拡充）実施状況について
- (3) 身体障害者福祉法における肝機能障害の追加について

(イ) 第 2 回連絡会

日時：平成 22 年 11 月 17 日（水）19：00～

場所：広島大学病院

議題：

- (1) 肝炎インターフェロン治療の評価事業報告結果について
- (2) 広島県肝炎治療特別促進事業の実施状況について
- (3) 重度医療制度等について
- (4) 肝疾患診療連携拠点病院研修会実施及びアンケート報告
- (5) 肝疾患相談室相談状況

《平成 23 年度》

第 1 回連絡会

日時：平成 23 年 5 月 31 日（火）18：30～

場所：広島大学病院

議題：

1) 報告事項

- (1) 平成 22 年度第 2 回都道府県肝疾患診療連携拠点病院間連絡協議会報告
- (2) 広島県肝炎治療特別促進事業の実施状況
- (3) 広島県庁組織変更について
- (4) 平成 22 年度肝疾患診療連携拠点病院事業報告
- (5) 肝疾患診療連携拠点病院肝疾患相談センター相談員向け研修会報告

2) 協議事項

- (1) 肝炎治療受給者証更新申請について
- (2) 平成 22 年度肝疾患診療連携拠点病院事業計画
- (3) C型慢性肝炎インターフェロン治療クリニカルパスについて

イ 肝疾患相談室の運営

平成 19 年 12 月外来棟 1 階に設置

相談時間：月～金 10:00～16:00（12:00～13:00 除く）

担当者：一般相談：看護師 1 名・専門相談：医師 1 名

相談方法：電話及び面談

相談内容：肝炎ウイルスの身体影響，検診受診の必要性，治療の意義，地域の医療提供体制，日常生活での留意点，感染予防，定期的医療機関受診の必要性，IFN 療法施行時の不安払拭等

相談実績は，別紙資料のとおり

ウ 肝炎専門医療従事者の研修事業

《平成 22 年度》

(ア) 第 1 回

日時：平成 22 年 9 月 4 日（土）14：00～

場所：広島大学病院

対象者：看護師，保健師，薬剤師

内容：肝がんの治療及び看護について

(イ) 第 2 回

日時：平成 22 年 11 月 27 日（土）14：00～

場所：広島大学病院

対象者：看護師，保健師，薬剤師

内容：肝硬変の治療及び肝臓病食について

(ウ) 第3回

日時：平成23年1月15日（土）14：00～

場所：広島大学病院

対象者：看護師，薬剤師

内容：B型肝炎の基礎知識

(エ) 第4回

日時：平成23年3月5日（土）14：00～

場所：広島大学病院

対象者：医師等

内容：最新のC型肝炎治療及び肝がん診療について

エ 各医療圏毎の研修会

上記各研修会に出席困難な各種医療関係者のために、広島県内の7医療圏でそれぞれ研修会を開催し、最新のB型肝炎及びC型肝炎診療の知識を共有することにより、医療レベルの底上げを図った。

(2) 福山市民病院

ア 肝疾患診療連携拠点病院等連絡会

平成21年10月に福山市民病院が拠点病院として選定されたことを受け、拠点病院等連絡会を設置した。拠点病院等連絡会の委員は、各二次医療圏で選定されているネットワーク専門医療機関の中から各圏域の中核的な医療機関から次の9の医療機関の専門医で構成している。

医療機関名	委員名	医療機関名	委員名
総合病院三原赤十字病院	橋本訓招	公立学校共済組合中国中央病院	万波智彦
広島県厚生農業協働組合連 合会尾道総合病院	大林諒人	医療法人すこやか会森近内科	森近 茂
独立行政法人国立病院機構 福山医療センター	坂田達朗	府中市立府中北市民病院	横矢 仁
福山市民病院	坂口孝作	医療法人社団慶正会奥野内科医院	奥野府夫
医療法人社団 日本鋼管福山病院	吉田智郎		

イ 肝疾患相談室の運営

平成21年11月本館1階に設置

相談時間：月～金 9:00～16:00（12:00～13:00 除く）

担当者：一般相談：看護師1名

相談方法：電話及び面談

相談内容：肝炎ウイルスの身体影響，検診受診の必要性，治療の意義，地域の医療提供体制，日常生活での留意点，感染予防，定期的医療機関受診の必要性，IFN療法施行時の不安払拭等

相談実績は，別紙資料のとおり

ウ 肝炎専門医療従事者の研修事業

《平成 22 年度》

日時：平成 23 年 2 月 18 日（金）19：30～

場所：広島県福山庁舎

対象者：医師等

内容：インターフェロン地域連携クリニカルパスの運用について

相談状況(平成22年4月1日～平成23年3月31日)

相談状況/月	4月	5月	6月	7月	8月	9月	10月	11月	12月	1月	2月	3月	計
日数	21	18	22	21	19	20	20	20	19	19	19	22	240
相談者総数	143	133	125	97	74	71	83	65	63	87	95	80	1116
相談者数	本人: 114, 家族: 15, 他: 14	本人: 105, 家族: 10, 他: 18	本人: 111, 家族: 7, 他: 7	本人: 81, 家族: 5, 他: 11	本人: 56, 家族: 11, 他: 7	本人: 60, 家族: 6, 他: 5	本人: 74, 家族: 7, 他: 2	本人: 51, 家族: 6, 他: 8	本人: 48, 家族: 5, 他: 10	本人: 66, 家族: 13, 他: 8	本人: 75, 家族: 11, 他: 9	本人: 53, 家族: 13, 他: 14	本人: 894, 家族: 109, 他: 113
電話相談	30, 11, 9	24, 8, 15	30, 4, 7	25, 4, 10	14, 6, 7	14, 4, 5	19, 3, 2	10, 2, 5	19, 1, 10	13, 4, 7	19, 6, 9	12, 9, 9	229, 62, 95
一般相談	30, 10, 9	23, 8, 15	29, 4, 7	25, 4, 10	14, 6, 6	14, 4, 5	19, 3, 2	9, 2, 5	18, 1, 10	13, 4, 7	18, 6, 9	11, 9, 9	223, 61, 94
専門相談	1	1	1	1	1	1	1	1	1	1	1	1	6, 1, 1
年齢別	30代まで	1	1	1	1	1	2	1	1	1	1	1	8
40代	1	1	4	2	1	1	1	1	2	1	1	2	16
50代	4	4	1	1	1	1	2	2	2	2	1	2	18
60代	7	10	8	6	5	4	1	4	4	2	2	2	51
70代	2	1	2	1	2	1	5	4	3	5	3	1	27
80以上	1	1	1	4	1	1	1	1	1	1	1	1	6
不明	15, 10, 9	8, 8, 15	15, 4, 7	12, 3, 10	5, 4, 7	8, 4, 5	9, 3, 2	5, 2, 5	7, 1, 10	3, 4, 7	11, 5, 9	5, 4, 9	103, 52, 95
面接相談	84, 4, 5	81, 2, 3	81, 3, 81	56, 1, 1	42, 5, 46	46, 2, 55	55, 4, 41	41, 4, 3	29, 4, 4	53, 9, 1	56, 5, 41	41, 4, 5	665, 47, 18
一般相談	84, 4, 5	81, 2, 3	80, 3, 80	56, 1, 1	42, 5, 45	45, 2, 55	55, 4, 41	41, 4, 3	29, 4, 4	53, 9, 1	56, 5, 41	41, 4, 5	663, 47, 18
専門相談	1	1	1	1	1	1	1	1	1	1	1	1	2
年齢別	30代まで	10	8	3	8	5	4	4	4	10	7	4	77
40代	9	11, 1	15	8	4	2	8	3	2	10	10	3	85
50代	21	14	16	10	1	6	8	8	3	5	6	6	104
60代	25	20	16	14	15	21	17	10	8	14	22	14	196
70代	4	7	6	7	5	3	10	3	5	3	4	6	63
80以上	1	1	1	1	2	1	3	1	1	1	1	1	8
不明	15, 4, 4	19, 1, 3	20, 3	13, 1, 1	7, 5, 4	8, 2	5, 4, 4	12, 4, 3	7, 4	11, 9, 1	7, 5	8, 3, 5	132, 45, 17

広島大学病院

相談状況	4月	5月	6月	7月	8月	9月	10月	11月	12月	1月	2月	3月	計
相談件数(総数)	179	186	153	127	96	103	98	75	89	114	127	112	1,459
相談内容													
1 専門医療(インターフェロン等)を受けるか否かに関する相談	2	6	2	5	1	4			2	2	1	4	29
2 検査及び検査結果等に関する相談	15	19	19	27	19	21	28	21	18	22	34	22	265
3 医療に要する費用等に関する相談	3	1	9	1	3		2		4			4	27
4 医療を行う医療機関等に関する相談	1	9	6	4	6	6	4	1	4	1	2	4	48
5 医療に対する不安や疑問等に関する相談	19	19	11	19	12	8	5	8	9	4	10	8	132
6 その他の相談	139	132	106	71	55	64	59	45	52	85	80	70	958
IFN治療費公費助成	36	23	8	19	8	19	12	8	7	15	14	18	187
B型治療費助成	51	52	61	17	14	17	21	19	7	18	14	14	305
身体障害者手帳	17	8	5	1	1	4	1	4	3	1	1	1	47
薬害肝炎救済		3					2		1	7	2	1	16
医療制度	3	3	3	11	3	4	2		4	13	6	3	55
疾患(B型・C型肝炎, 脂肪肝, 原発性胆汁性肝炎等)	2	8	7	5	2	4	1	2	6	2	9	6	54
感染	5	7	6	2	10	2	3	1		5	3	7	51
相談室	9	6	3	1	4	1	3	1	3	3	3	5	42
B型肝炎訴訟	1	4	2			1	3	2	6	9	10	2	40
精神	8	11	5	6	6	5	5	4	5	7	9	10	81
療養生活				3	1		1	2	3	1	3	1	15
その他	7	7	6	6	6	7	5	2	7	4	6	2	65

相談状況(平成23年4月1日～平成23年6月30日)

相談状況/ 月		4月			5月			6月			計		
日 数		20			19			22			61		
相談者総数		68			105			82			255		
		本人	家族	他	本人	家族	他	本人	家族	他	本人	家族	他
相談者数		49	7	12	81	9	15	59	12	11	189	28	38
電話相談		8	2	7	23	3	12	16	6	10	47	11	29
一般相談		8	2	7	23	3	12	16	6	10	47	11	29
専門相談													
年齢別	30代まで				1						1		
	40代	1			1			1			3		
	50代	1			1						2		
	60代	1			5		4	3		2	9		6
	70代	2			3			3			8		
	80以上												
	不明	3	2	7	12	3	8	9	6	8	24	11	23
面接相談		41	5	5	58	6	3	43	6	1	142	17	9
一般相談		41	5	5	58	6	3	43	6	1	142	17	9
専門相談													
年齢別	30代まで	5			7	2		2			14	2	
	40代	8			6			5			19		
	50代	10	1		9			15			34	1	
	60代	6	1		11			12			29	1	
	70代	4			18		1	3			25		1
	80以上				7			2	1		9	1	
	不明	8	3	5	9	4	2	4	5	1	21	12	8

広島大学病院

広島大学病院

相談状況	4月	5月	6月	計
相談件数(総数)	92	154	115	361
相談内容				
1 専門医療(インターフェロン等)等を受けるか否かに関する相談	0	2	1	3
2 検査及び検査結果等に関する相談	29	40	21	90
3 医療に要する費用等に関する相談	0	2	2	4
4 医療を行う医療機関等に関する相談	4	4	8	16
5 医療に対する不安や疑問等に関する相談	8	17	8	33
6 その他の相談	51	89	75	215
IFN治療費助成	8	12	13	33
核酸アナログ製剤治療費助成	8	8	8	24
身体障害	1	3	0	4
薬害肝炎救済	0	2	2	4
医療制度	5	6	9	20
疾患(B型・C型肝炎, 脂肪肝, 原発性胆汁性肝炎等)	5	5	6	16
感染	5	5	5	15
相談室	0	5	3	8
B型肝炎訴訟	1	3	4	8
精神	9	13	10	32
療養生活	1	1	3	5
その他	8	26	12	46

相談状況(平成22年4月1日～平成23年3月31日)

相談状況/月	4月	5月	6月	7月	8月	9月	10月	11月	12月	1月	2月	3月	計
日数	21	18	22	21	22	20	20	20	19	19	19	22	243
相談者総数	113	102	87	107	114	102	105	78	100	114	83	79	1,184
相談者数	本人: 109, 他: 2	本人: 97, 他: 3	本人: 82, 他: 4	本人: 98, 他: 2	本人: 98, 他: 2	本人: 87, 他: 4	本人: 90, 他: 8	本人: 72, 他: 5	本人: 88, 他: 7	本人: 103, 他: 7	本人: 73, 他: 8	本人: 71, 他: 2	本人: 1,068, 他: 71, 45
電話相談	12	1	13	3	10	11	13	8	13	15	8	13	150
一般相談	12	1	13	3	10	11	13	8	13	15	8	13	150
専門相談													
年齢別													
30代まで		1				1		1		1		1	5
40代	2	4	1	4	1	1	1	3	3	5	2	2	32
50代	3		1	2		1	1	1		1		3	13
60代			5	1	2	3	5	1		5	3	2	27
70代	1		1	1	1	3			2			1	9
80以上													2
不明	6	1	6	13	3	2	6	2	8	3	3	3	62
相談者数	97	85	69	76	88	76	77	64	75	88	65	58	918
相談者数	本人: 97, 他: 1	本人: 85, 他: 3	本人: 69, 他: 1	本人: 76, 他: 4	本人: 88, 他: 7	本人: 76, 他: 3	本人: 77, 他: 2	本人: 64, 他: 5	本人: 75, 他: 4	本人: 88, 他: 5	本人: 65, 他: 8	本人: 58, 他: 2	本人: 918, 他: 50, 9
相談者数	本人: 97, 他: 1	本人: 85, 他: 3	本人: 69, 他: 1	本人: 76, 他: 4	本人: 88, 他: 7	本人: 76, 他: 3	本人: 77, 他: 2	本人: 64, 他: 5	本人: 75, 他: 4	本人: 88, 他: 5	本人: 65, 他: 8	本人: 58, 他: 2	本人: 918, 他: 50, 9
相談者数	本人: 97, 他: 1	本人: 85, 他: 3	本人: 69, 他: 1	本人: 76, 他: 4	本人: 88, 他: 7	本人: 76, 他: 3	本人: 77, 他: 2	本人: 64, 他: 5	本人: 75, 他: 4	本人: 88, 他: 5	本人: 65, 他: 8	本人: 58, 他: 2	本人: 918, 他: 50, 9
年齢別													
30代まで	9	9	4	8	10	5	7	2	2	9	3	6	74
40代	13	20	8	7	15	15	4	8	10	21	7	3	131
50代	20	17	19	20	21	17	14	14	11	13	12	7	185
60代	35	23	28	32	29	25	26	17	32	33	26	32	338
70代	12	8	4	5	6	6	10	9	11	4	9	7	91
80以上	1	1			1	1	2	2	1	3	1	2	15
不明	7	1	6	4	6	7	14	12	8	5	7	1	84

福山市民病院

相談状況	4月	5月	6月	7月	8月	9月	10月	11月	12月	1月	2月	3月	計
相談件数(総数)	113	102	87	107	114	102	105	78	100	114	83	79	1,184
相談内容													
1 専門医療(インターフェロン等)等を受けるか否かに関する相談					1	1	1	2	1	1			7
2 検査及び検査結果等に関する相談	4	2	1	6	2	5	7	3	9	5	3	10	57
3 医療に要する費用等に関する相談	5	5	6	38	47	41	32	25	20	18	15	10	262
4 医療を行う医療機関等に関する相談	3	5	1	4	7	8	6	6	11	4	5	8	68
5 医療に対する不安や疑問等に関する相談	7	3	9	5	14	9	16	8	9	10	8	5	103
6 その他の相談	94	87	70	54	43	38	43	34	50	76	52	46	687
IFN助成申請	17	14	20	24	26	15	27	19	10	7	8	8	195
身体障害者手帳	4	1	2		1		2				1		11
核酸アナログ製剤助成	71	69	44	24	11	20	7	13	33	66	39	33	430
日常生活	1	1	2	1	4				3	1	1	2	16
肝炎訴訟		2	2		1	3	5		4	2	3	3	25
その他(市民講座等)	1			5			2	2					10

福山市民病院

相談状況(平成23年4月1日～平成23年6月30日)

相談状況/ 月		4月			5月			6月			計		
日 数		20			19			22			61		
相談者総数		94			60			87			241		
		本人	家族	他	本人	家族	他	本人	家族	他	本人	家族	他
相談者数		83	8	3	55	3	2	81	2	4	219	13	9
電話相談		7		3	11	2	2	7	1	2	25	3	7
一般相談		7		3	11	2	2	7	1	2	25	3	7
専門相談													
年齢別	30代まで												
	40代				1						1		
	50代			1	1						1		1
	60代	2		2	2			2			6		2
	70代	1						1			2		
	80以上				1						1		
	不明	4			6	2	2	4	1	2	14	3	4
面接相談		76	8		44	1		74	1	2	194	10	2
一般相談		76	8		44	1		74	1	2	194	10	2
専門相談													
年齢別	30代まで	7			2			3		1	12		1
	40代	11			2			6			19		
	50代	8			9			13			30		
	60代	25	3		15			20	1	1	60	4	1
	70代	5	1		2			4			11	1	
	80以上							1			1		
	不明	20	4		14	1		27			61	5	

福山市民病院

福山市民病院

相談状況	4月	5月	6月	計
相談件数(総数)	94	60	87	241
相談内容				
1 専門医療(インターフェロン等)等を受けるか否かに関する相談	1	1	1	3
2 検査及び検査結果等に関する相談	14	4	8	26
3 医療に要する費用等に関する相談	14	18	28	60
4 医療を行う医療機関等に関する相談	6	2	1	9
5 医療に対する不安や疑問等に関する相談	13	8	11	32
6 その他の相談	46	27	38	111
IFN助成申請	13	3	9	25
身体障害者手帳	0	0	0	0
核酸アナログ製剤助成	28	18	25	71
日常生活	4	1	0	5
肝炎訴訟	1	5	4	10
その他(市民講座等)	0	0	0	0

4 人材育成・普及啓発事業（平成 22 年度）

(1) 県民講習会

ア 肝炎（検査・治療）啓発講習会

肝炎ウイルス検査の必要性，専門医療機関受診の必要性と県が実施する肝炎治療費助成事業や肝炎ウイルス検査事業を啓発

月 日	場 所	対 象 者
5 月 16 日（日）	中国新聞社ホール	県民
5 月 30 日（日）	広島市南区地域社会福祉センター	県民

イ 患者講習会（受給者証交付者）

肝炎治療を受けている人，これから受けようとしている人，またその家族に対し，受診上の注意点や不安の払拭を図るための講習会

月 日	場 所
11 月 13 日（土）	広島県福山庁舎
11 月 23 日（火）	広島県庁講堂
11 月 27 日（土）	広島県尾道庁舎
12 月 11 日（土）	広島県庁講堂

(2) 保健指導者人材養成研修

検診で要診療者とされた患者の受診勧奨，長期治療者の訪問指導等を効果的に行うための人材育成事業

月 日	場 所	対 象 者
2 月 28 日（火）	広島県庁講堂	県保健所・県内市町・保険事業者の保健師等

(3) かかりつけ医人材育成研修

広島県の肝炎対策等を講習

月 日	場 所	対 象 者
5 月 13 日（木）	リーガロイヤルホテル広島	広島市医師会
7 月 29 日（木）	三原国際ホテル	三原市医師会
12 月 15 日（水）	竹原市保健センター	医師・看護師他
1 月 23 日（日）	呉医療センター	呉市医師会
1 月 27 日（水）	広島佐伯地区医師会	佐伯区医師会

(4) 専門医等人材育成研修

広島県の肝炎対策等を講習，肝疾患診療支援ネットワークの強化充実について研修

月 日	場 所	対 象 者
9 月 4 日（土）	広島大学病院	ネットワーク専門医療機関の看護師，保健師，薬剤師
11 月 27 日（土）	広島大学病院	ネットワーク専門医療機関の看護師，保健師，薬剤師
1 月 15 日（土）	広島大学病院	ネットワーク専門医療機関の看護師，薬剤師
2 月 18 日（金）	福山市民病院	ネットワーク専門医療機関の医師
3 月 5 日（土）	広島大学病院	ネットワーク専門医療機関の医師

5 調査事業

- (1) 肝炎治療特別促進事業の効果に関する評価事業について（別紙資料のとおり。）
- (2) 職域における肝炎対策に係る調査結果（別紙資料のとおり。）

肝炎治療特別促進事業の効果に関する評価事業報告結果について

1.調査書送付数と回収数

(1)月別

	送付数	報告数	回収率(%)
21.12月末	350	88	25.1%
22.1月末	178	74	41.6%
22.2月末	168	62	36.9%
22.3月末	77	44	57.1%
22.4月末	97	46	47.4%
22.5月末	78	35	44.9%
22.6月末	69	31	44.9%
22.7月末	87	25	28.7%
22.8月末	0	21	
22.9月末	196	21	10.7%
22.10月末	78	55	70.5%
22.11月末	108	37	34.3%
22.12月末	101	26	25.7%
23.1月末	101	29	28.7%
23.2月末	116	57	49.1%
23.3月末	105	25	23.8%
23.4月末	101	52	51.5%
23.5月末	70	41	58.6%
23.6月末	56	31	55.4%
計	2,136	800	37.5%

(2)ウイルスの種類別

	送付数	報告数	回収率(%)
HBV	71	28	39.4%
HCV	2,065	772	37.4%
計	2,136	800	37.5%

(3)男女

性別	報告数
男性	405 (50.6)
女性	395 (49.4)

* ()は%

(4)ウイルスの種類

		調査対象数
HBV		28 (3.5)
HCV	1	534 (67.4)
	2	230 (29.0)
計		792

不明7,3a:1

* ()は%

2.治療結果

(1)HBV

セロコンバージョン	治療率(%)
7	25.0

(2)HCV

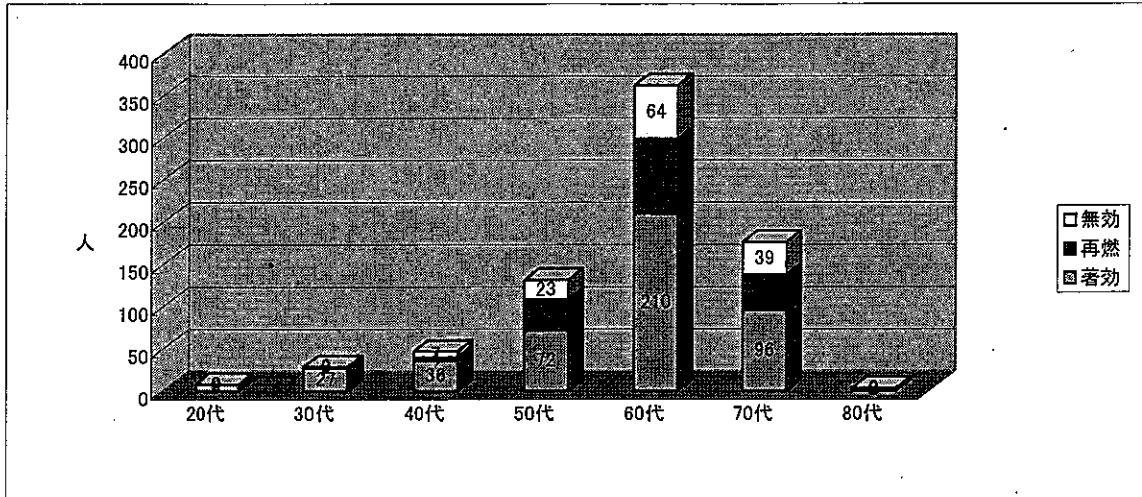
ウイルス型	著効	再燃	無効	計
1b・高	256 (50.8)	126 (25.0)	122 (24.2)	504 (66.3)
1b・低	22 (84.6)	2 (7.7)	2 (7.7)	26 (3.4)
2	182 (79.1)	39 (17.0)	9 (3.9)	230 (30.3)
	460 (60.5)	167 (22.0)	133 (17.5)	760 (100.0)

* ()は%

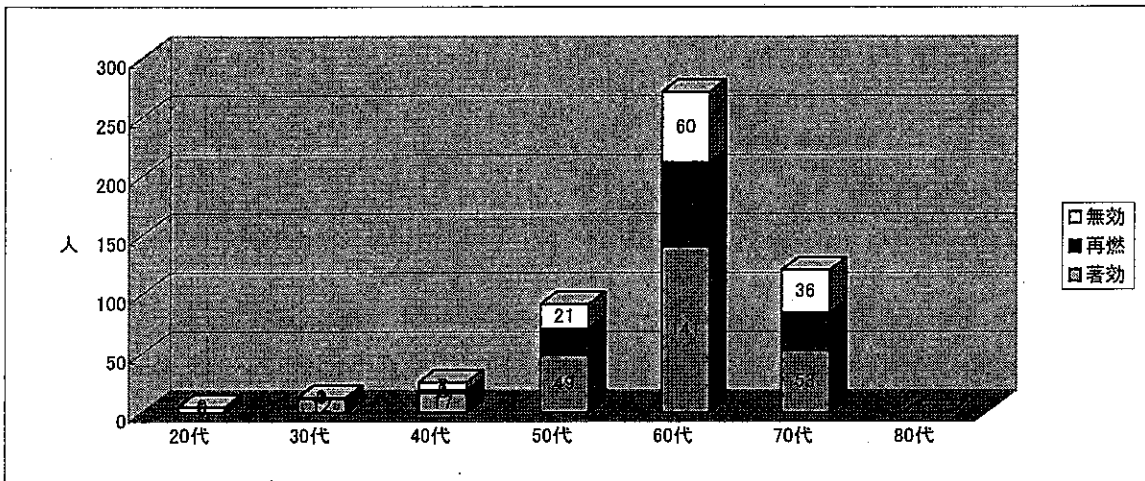
不明7

I a:1

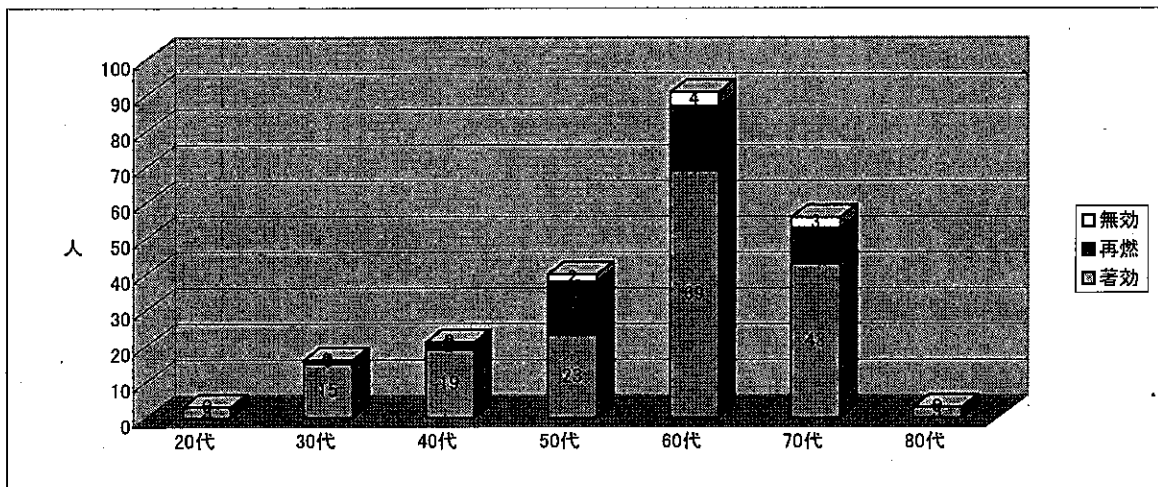
3.年齢別治癒率



4.セログループ1



5.セログループ2



職域における肝炎対策に係る調査結果

調査概要

◆ 調査目的

肝炎ウイルス検査の実施率が低いといわれている職域での肝炎ウイルス検査の実施状況等を調査することにより、肝炎ウイルス検査受検率向上に向けた施策を検討する資料とする。

◆ 調査対象

県内企業：2, 291施設（広島会社手帳から）

◆ 調査期間

平成23年5月～6月

◆ 調査方法

郵送によるアンケート調査

◆ 回収状況（平成23年6月9日現在）

アンケート配布数：2, 291施設

アンケート回収：892施設

回収率：38.9%

まとめ

- ウイルス性肝炎に関する啓発、肝炎ウイルス検査の受検勧奨、治療の際の就業上の配慮等肝炎対策の推進には、職場の理解と協力が不可欠なため、事業者に従業員への肝炎に対する正しい知識の啓発等肝炎対策について協力を要請する必要がある。

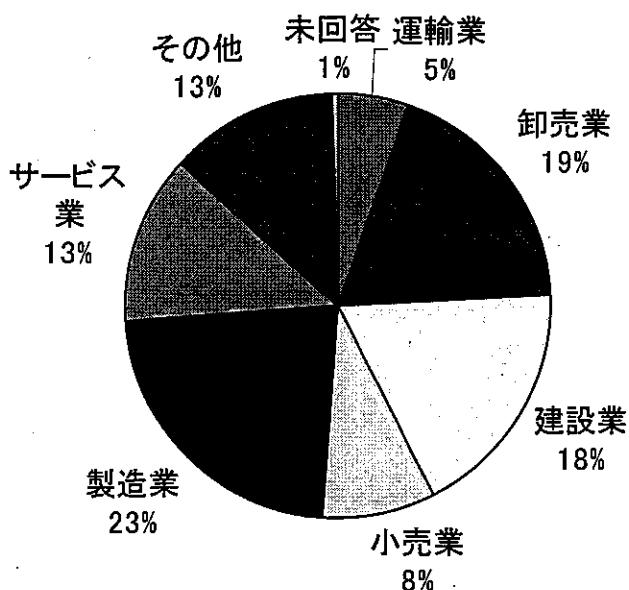
問1 業種は何ですか？

- 1 運輸業 2 卸売業 3 建設業 4 小売業 5 製造業 6 サービス業 7 その他

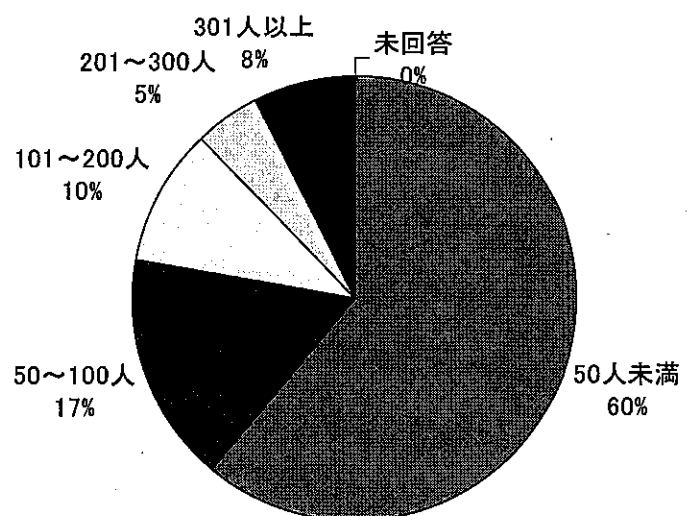
問2 従業員は何人ですか？

- 1 50人未満 2 50～100人 3 101～200人 4 201～300人 5 301人以上

(問1) 業種



(問2) 従業員数



問3 事業所内でウイルス性肝炎についての啓発活動を実施していますか？

- 1 している 2 していない

(3)で「1」に○をした事業所の方にお聞きします

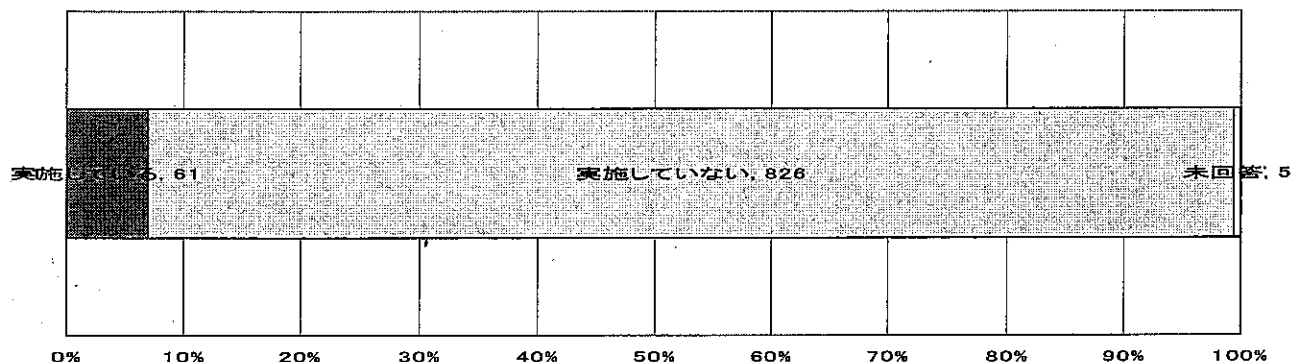
-2 啓発の方法は何ですか？(複数回答可)

- 1 事業所内のHP 2 事業所の広報紙 3 行政リーフレット 4 メール 5 その他

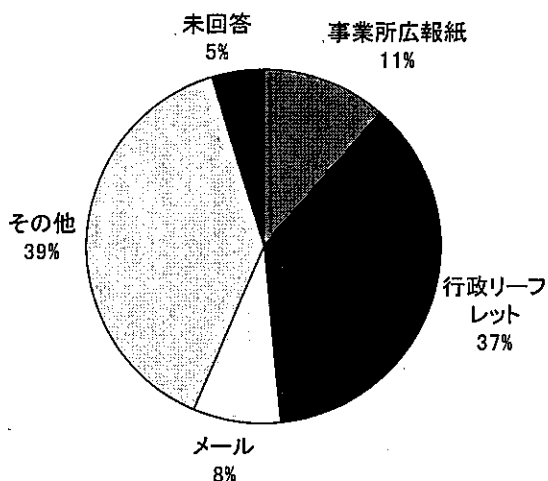
-3 啓発の内容は何ですか？(複数回答可)

- 1 ウイルス性肝炎に関する知識 2 ウイルス性肝炎に関する治療
3 自治体の行う無料肝炎ウイルス検査 4 自治体の行う医療費助成制度 5 その他

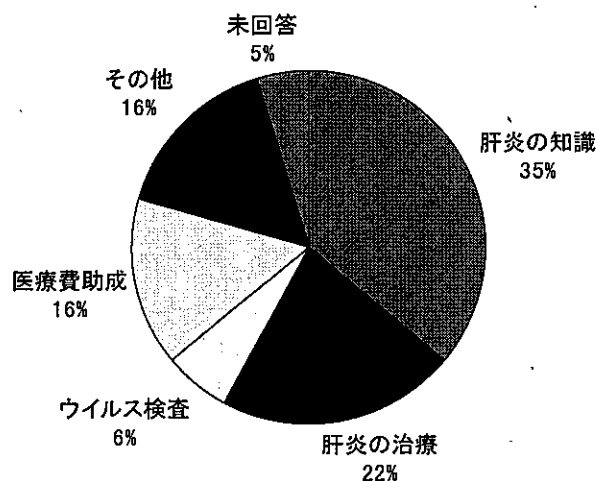
(問3-1) 啓発活動



(問3-2) 啓発方法(複数回答可)



(問3-3) 啓発内容(複数回答可)



- 啓発活動を実施しているのは、61施設(7%)であった。
- 啓発方法は、「行政のリーフレットを配布」が23施設(37%)であった。「その他」は、「検診時に啓発する。」「入社時に啓発する。」等であった。
- 啓発内容は、「肝炎の知識」が30施設(35%)であった。

問4 肝炎ウイルス検査を実施していますか？

- 1 雇用時に実施 2 定期健診で実施 3 その他の機会に実施
4 実施していない

(4)で「1～3」に○をした事業所の方にお聞きします。

-2 検査後のフォローアップについて

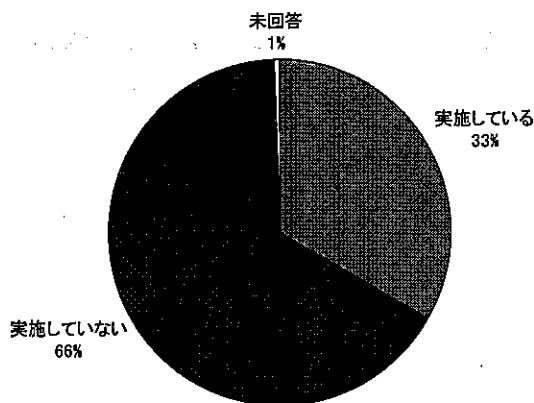
- 1) 医療機関への受診勧奨 1 あり 2 なし
2) 勧奨後の受診確認の有無 1 あり 2 なし

(4)で「4」に○をした事業所の方にお聞きします。

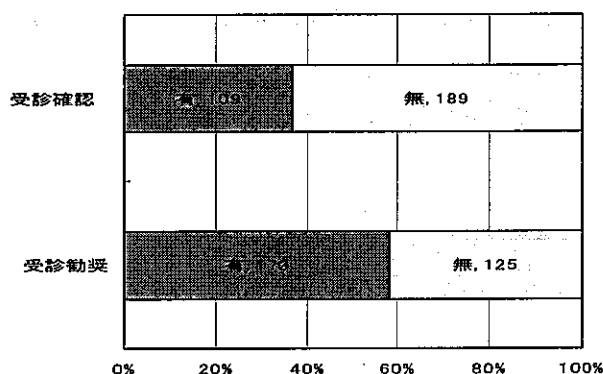
-3 実施していない理由は何ですか？(主なもの1つに○)

- 1 肝炎ウイルス検査の必要性が不明 2 予算の問題
3 肝炎ウイルス検査の受検については、個人の判断に任せている 4 その他

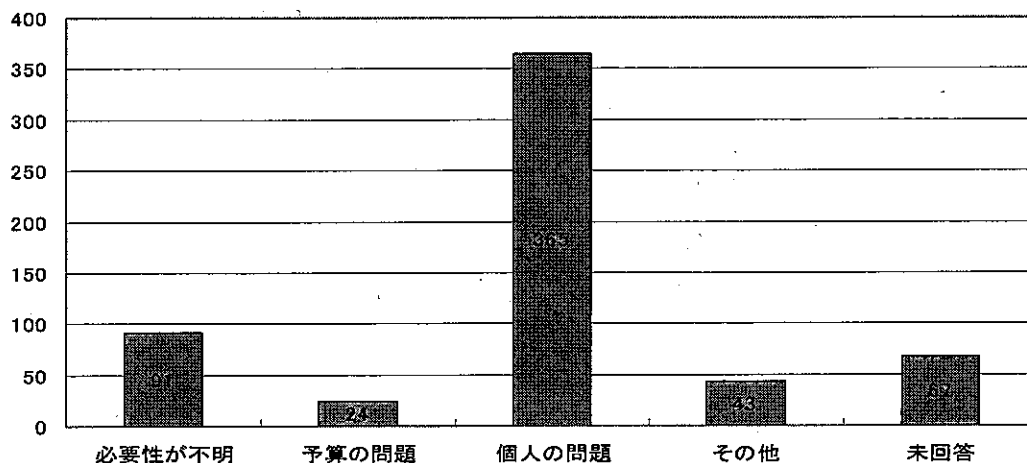
(問4-1) 肝炎ウイルス検査の実施



(問4-2) 検査後のフォローアップ



(問4-3) 肝炎ウイルス検査を実施していない理由(複数回答可)



○ 検査を実施しているのは、298施設(33%)で、検査後受診勧奨をしている施設は173施設(58%)、受診確認をしている施設は109施設(37%)であった。

○ 検査を実施している施設のうち、雇用時に実施している施設は12施設(1%)、定期健診で実施している施設は184施設(21%)、その他の機会に実施している施設は114施設(13%)であった。

(複数回答)

○ 検査を実施していない理由は、「個人の問題」であるからが最も多かった。

問5 治療が必要な従業員へ就業上の配慮をしていますか？

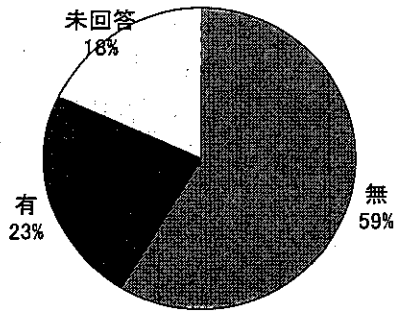
- 1 している 2 していない

(5)で「1」に○をした事業所の方にお聞きします。

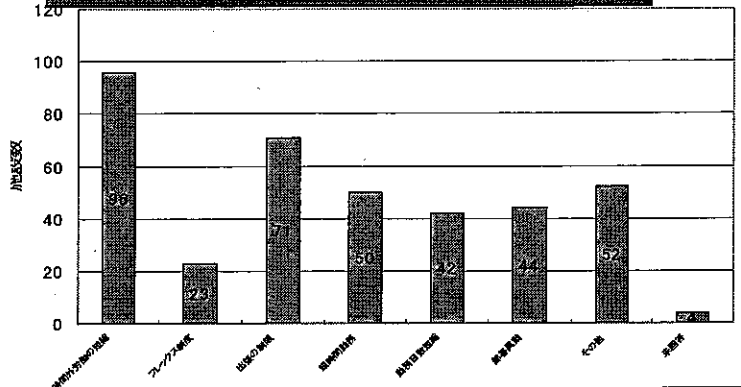
-2 就業上で配慮している事項はなんですか？(複数回答可)

- 1 時間外労働の縮減 2 フレックス制度の活用 3 出張の制限 4 短時間勤務
5 勤務日数の縮減 6 部署異動 7 その他

(問5-1) 就業上の配慮



(問5-2) 配慮している事項(複数回答可)



問6 肝炎治療のための休暇制度はありますか？

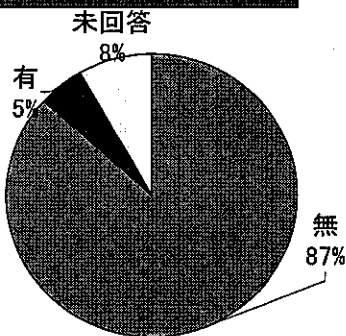
- 1 あり 2 なし

(6)で「1」に○をした事業所の方にお聞きします。

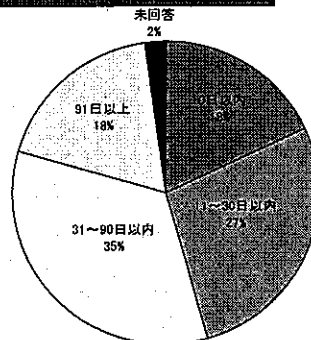
-2 肝炎治療の最大休暇日数(有給休暇)は何日ですか？

- 1 10日以内 2 11~30日以内 3 30~90日 4 91日以上

(問6-1) 休暇制度



(問6-2) 休暇の日数



問7 貴事業所内に肝炎の相談窓口はありますか？

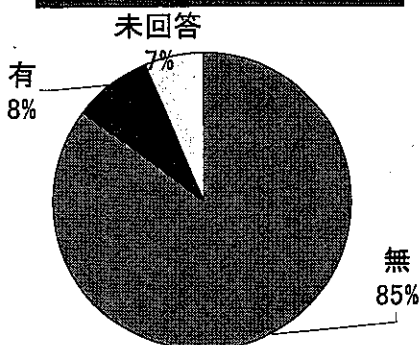
- 1 ある 2 ない

(7)で「1」に○をした事業所の方にお聞きします。

-2 相談窓口の対応者は誰ですか？(複数回答可)

- 1 常勤産業医 2 非常勤産業医 3 産業医以外の常勤医師 4 産業医以外の非常勤医師
5 常勤保健師 6 非常勤保健師 7 提携クリニック 8 その他

(問7-1) 相談窓口



(問7-2) 相談窓口の対応者(複数回答可)

