

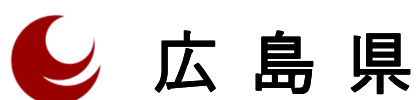
資料第 1360 号

平成 30 年度

学校保健統計

(学校保健統計調査報告書)

平成 31 年 3 月



目 次

調査の概要	1
調査結果の概要	4
I 発育状態	4
1 身長	4
2 体重	6
3 年間発育量	8
4 世代間比較	9
5 肥満傾向児の出現率	12
6 痩身傾向児の出現率	13
II 健康状態	15
1 疾病・異常の被患率等別状況	15
2 主な疾病・異常等の状況	16
(1) 裸眼視力	19
(2) むし歯（う歯）	20
(3) 鼻・副鼻腔疾患	22
(4) アトピー性皮膚炎	22
(5) ぜん息	23
統計表	25

調査の概要

1 調査の目的

この調査は、統計法（平成19年法律第53号）に基づく文部科学省所管の基幹統計として、昭和23年度から実施しており、学校における幼児、児童及び生徒の発育及び健康の状態を明らかにすることを目的とする。

2 調査の対象

- (1) 県内の国立・公立・私立の幼稚園、幼保連携型認定こども園、小学校、中学校、義務教育学校、中等教育学校及び高等学校のうち、満5歳から満17歳（平成30年4月1日現在）までの幼児、児童及び生徒（以下「児童等」という。）の一部を、文部科学省が定める方式により、学校種別に無作為抽出している。
- (2) 調査実施校数、調査対象者数及び抽出率は次のとおりである。

区 分		幼稚園	小学校	中学校	高等学校	計
学校総数(A)		362校	488校	272校	132校	1,254校
調査実施校数(B)		36校	61校	41校	32校	170校
抽出率(B)／(A)		9.9%	12.5%	15.1%	24.2%	13.6%
在学者数(C)		12,861人	152,659人	75,879人	71,774人	313,173人
発 育 状 態 調 査	実施校1校当りの 調査対象者数 (抽出数)	5歳児男女別 各22人 合計44人	年齢別男女別 各8人 合計96人	年齢別男女別 各20人 合計120人	年齢別男女別 各15人 合計90人	—
	調査対象者数(D)	1,418人	5,843人	4,465人	2,728人	14,454人
	抽出率 (D)／(C)	11.0%	3.8%	5.9%	3.8%	4.6%
健 康 状 態 調 査	実施校1校当りの 調査対象者数	5歳児の 全幼児数	当該年齢の 全児童数	当該年齢の 全生徒数	当該年齢の 全生徒数	—
	調査対象者数(E)	2,716人	33,780人	18,386人	25,290人	80,172人
	抽出率 (E)／(C)	21.1%	22.1%	24.2%	35.2%	25.6%

- (注) 1 調査実施校は、児童等数に応じ、層化抽出法により抽出した。
 ※層化抽出法：県内の学校を児童等数が大きい方から小さい方へと並び替えて、層化した各層内で調査実施校を単純無作為抽出する方法
- 2 発育状態調査については、調査実施校に在籍する児童等のうちから、年齢別、男女別に対象児童等を抽出した。また、健康状態調査については、調査実施校の在学者全員を対象とした。
- 3 幼稚園には幼保連携型認定こども園を、小学校には義務教育学校（第1～6学年）を、中学校には義務教育学校（第7～9学年）及び中等教育学校の前期課程を、高等学校には中等教育学校の後期課程をそれぞれ含む（以下同じ）。
- 4 学校総数及び在学者数は、平成30年度学校基本調査の結果による。
 なお、高等学校の4学年、専攻科及び通信制の生徒数は、在学者数から除いている。また、幼稚園及び幼保連携型認定こども園の在学者数は、5歳児の幼児数としている。

3 調査事項

- (1) 児童等の発育状態（身長，体重）
- (2) 児童等の健康状態（栄養状態，脊柱・胸郭・四肢の疾病・異常の有無，視力，聴力，眼の疾病・異常の有無，耳鼻咽喉頭疾患の有無，皮膚疾患の有無，歯・口腔の疾病・異常の有無，結核の有無，心臓の疾病・異常の有無，尿，その他の疾病・異常の有無及び結核に関する検診の結果）

なお，調査対象年齢は次表のとおりである。

区 分	幼稚園	小 学 校						中 学 校			高 等 学 校		
		1年	2年	3年	4年	5年	6年	1年	2年	3年	1年	2年	3年
	5歳	6	7	8	9	10	11	12	13	14	15	16	17
聴 力 検 査	…	○	○	○	…	○	…	○	…	○	○	…	○
結 核 に 関 す る 検 診	…	○	○	○	○	○	○	○	○	○	…	…	…
結 核 検 査	…	○	○	○	○	○	○	○	○	○	○	…	…
心 電 図 検 査	…	○	…	…	…	…	…	○	…	…	○	…	…
尿 糖 検 査	…	○	○	○	○	○	○	○	○	○	○	○	○
永久歯のむし歯(う歯)等数	…	…	…	…	…	…	…	○	…	…	…	…	…
上 記 以 外 の 検 査	○	○	○	○	○	○	○	○	○	○	○	○	○

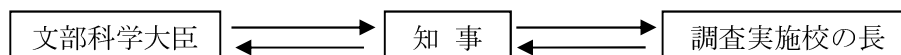
(注) ○印は調査対象年齢を表す。

4 調査の周期及び期日

- (1) 周期：昭和23年度から毎年実施（昭和23年度から34年度までは，統計の名称を「学校衛生統計」として実施）。
- (2) 期日：学校保健安全法による健康診断の結果に基づき，平成30年4月1日から6月30日の間に実施。

5 調査の方法

調査の系統は，次のとおりである。



- (1) 文部科学大臣は，知事を通じ，調査実施校の長に調査票等を配布する。
- (2) 調査実施校の長は，調査票を知事に提出する。
- (3) 知事は，提出された調査票を整理・審査し，平成30年8月10日までに文部科学大臣に提出する。

なお，平成16年度からは，従来の調査票に加え，インターネットを利用したオンライン調査でも実施している。

6 前年度からの変更点

なし

7 利用上の注意

統計表の符号の用法は，次のとおりである。

「－」：該当者がいない等で計数がない場合

「0.0」，「0.00」：計数が0ではないが，表章単位未満の場合

※疾病・異常被患率については，文部科学省において，全国の数値は小数点第2位まで，
 県の数値は小数点第1位までを表章している。

「…」：計数出現があり得ない場合又は調査対象とならなかった場合

「X」：標本サイズが小さいまたは標準誤差が大きいため統計数値を公表しない場合

「△」：減少

なお、表章単位未満は四捨五入しているため、計と内訳が一致しない場合がある。

8 留意事項

この報告書は、平成 30 年度に実施した学校保健統計調査（文部科学省所管）について、文部科学省の集計結果等を基に、広島県分について、その一部を取りまとめたものである。

調査結果の概要

I 発育状態

1 身長(表1, 図1, 図2)

- ・男子の身長(平均値。以下同じ。)は、5歳, 9歳, 11歳, 12歳及び17歳で前年度より高くなっている。また、6歳から8歳, 10歳, 13歳, 14歳及び16歳で前年度より低くなっている。
- ・女子の身長は、6歳, 8歳, 10歳, 13歳及び16歳で前年度より高くなっている。また、5歳, 9歳, 11歳, 14歳, 15歳及び17歳で前年度より低くなっている。
- ・男女共に昭和23年度以降、伸びる傾向にあったが、平成に入ってから、おおむね横ばい傾向となっている。
- ・全国と比較すると、男子の5歳及び9歳で全国より高くなっているが、男子のその他の年齢及び女子の全ての年齢において全国より低くなっている。

表1 年齢別 身長(前年度及び全国との比較)

(単位:cm)

区 分		男 子					女 子				
		平成 30年度	平成 29年度		平成30年度 (全国)		平成 30年度	平成 29年度		平成30年度 (全国)	
			A	B	差 A-B	C		差 A-C	A	B	差 A-B
幼稚園	5歳	110.4	109.7	0.7	110.3	0.1	108.9	109.0	△ 0.1	109.4	△ 0.5
小学校	6歳	116.0	116.2	△ 0.2	116.5	△ 0.5	115.2	114.9	0.3	115.6	△ 0.4
	7歳	122.0	122.1	△ 0.1	122.5	△ 0.5	121.1	121.1	0.0	121.5	△ 0.4
	8歳	127.4	127.7	△ 0.3	128.1	△ 0.7	126.9	126.6	0.3	127.3	△ 0.4
	9歳	133.9	132.7	1.2	133.7	0.2	132.4	132.6	△ 0.2	133.4	△ 1.0
	10歳	138.0	138.7	△ 0.7	138.8	△ 0.8	139.4	139.3	0.1	140.1	△ 0.7
中学校	11歳	144.9	144.6	0.3	145.2	△ 0.3	146.3	146.6	△ 0.3	146.8	△ 0.5
	12歳	152.3	151.9	0.4	152.7	△ 0.4	151.2	151.2	0.0	151.9	△ 0.7
	13歳	158.9	159.9	△ 1.0	159.8	△ 0.9	154.4	154.2	0.2	154.9	△ 0.5
高等学校	14歳	164.3	164.4	△ 0.1	165.3	△ 1.0	155.5	155.7	△ 0.2	156.6	△ 1.1
	15歳	167.6	167.6	0.0	168.4	△ 0.8	156.2	156.5	△ 0.3	157.1	△ 0.9
	16歳	169.1	169.4	△ 0.3	169.9	△ 0.8	157.5	157.1	0.4	157.6	△ 0.1
	17歳	170.3	169.7	0.6	170.6	△ 0.3	157.2	157.3	△ 0.1	157.8	△ 0.6

(注) 1 年齢は、各年4月1日現在の満年齢である(以下同じ)。

2 「△」は減少を示す(以下同じ)。

図1 年齢別 身長の全国との差

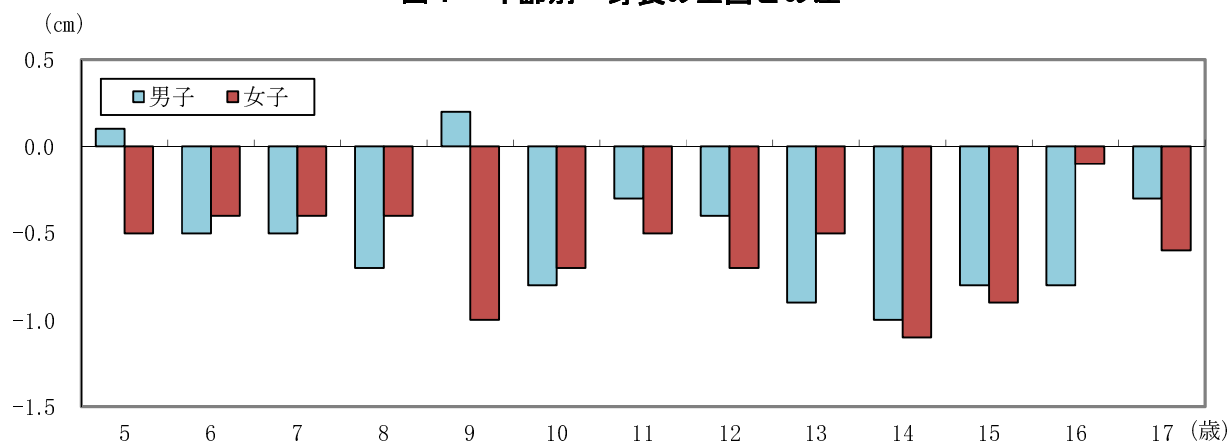
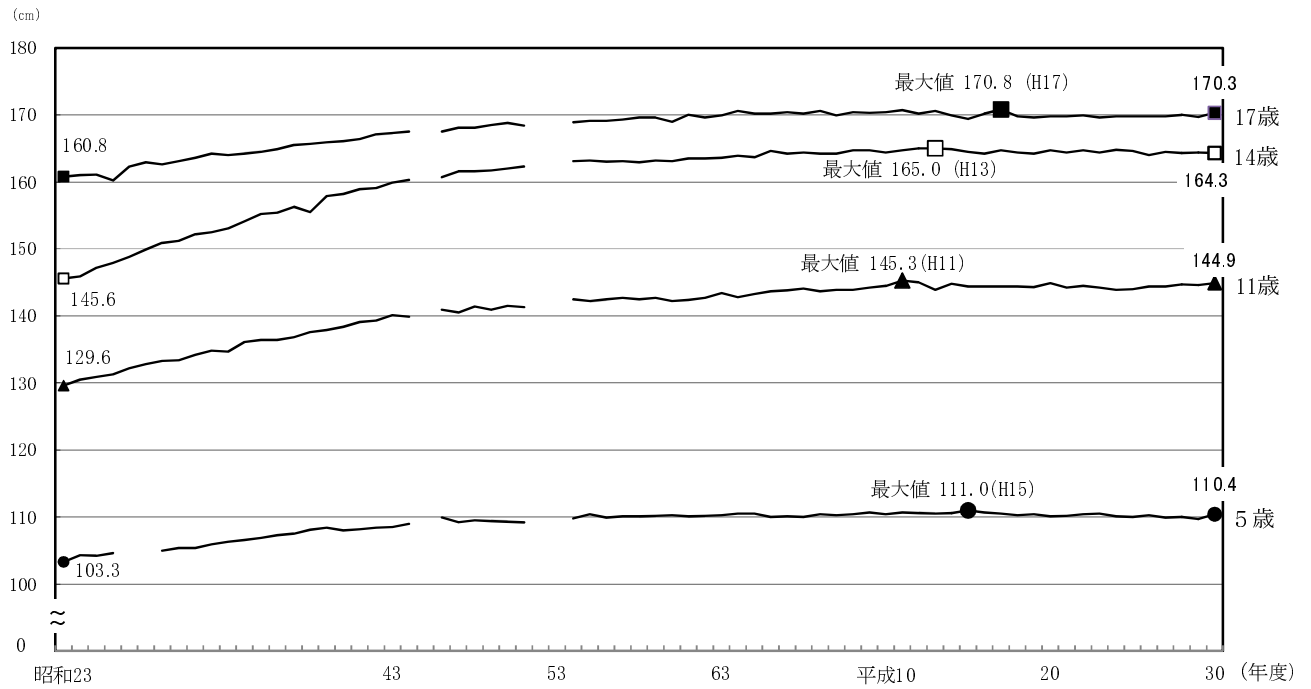
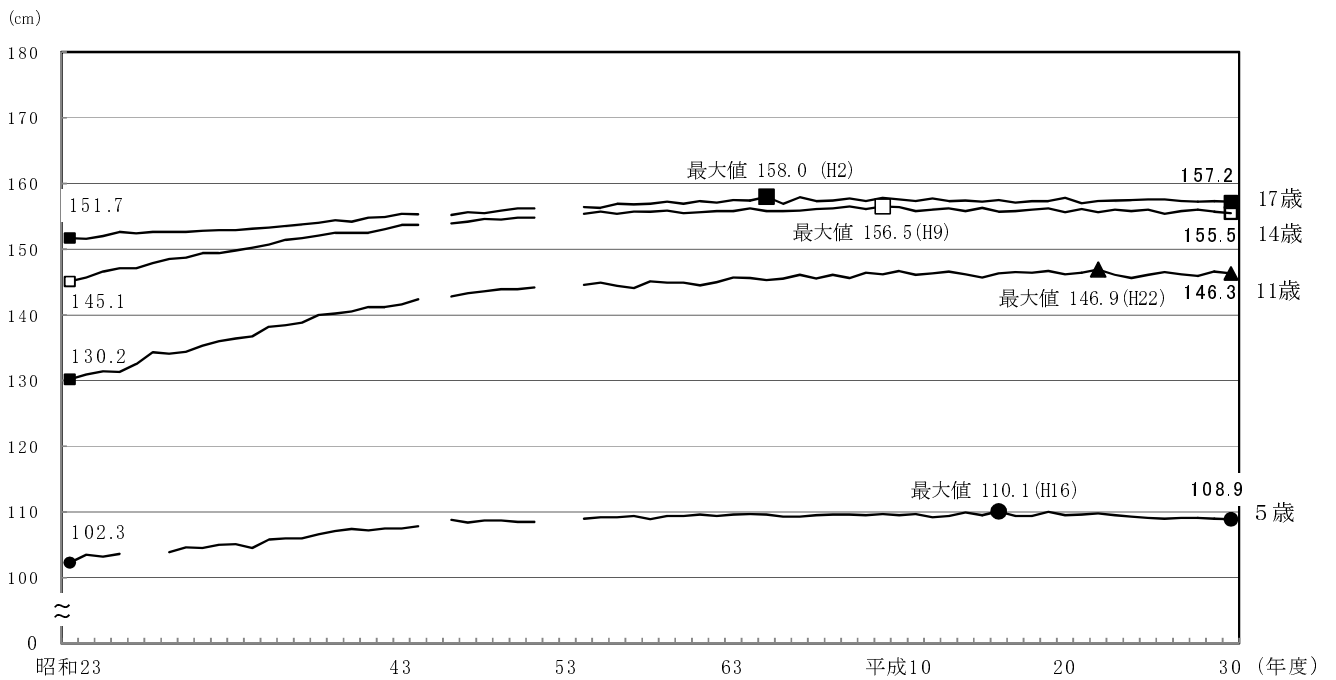


図2 身長推移

○男子



○女子



- (注) 1 5歳については、昭和27年度及び昭和28年度は調査していない。
 2 各年齢において、昭和45年度、昭和52年度及び昭和53年度については、国が集計方法を変更したため、各都道府県別の数値を集計していない。

2 体重（表2、図3、図4）

- ・男子の体重（平均値。以下同じ。）は、5歳、9歳、11歳、12歳及び17歳で前年度より増加している。また、6歳、8歳、10歳、13歳、14歳及び16歳で前年度より減少している。
- ・女子の体重は、8歳、10歳、13歳及び16歳で前年度より増加している。また、5歳、6歳、9歳、11歳、12歳、14歳、15歳及び17歳で前年度より減少している。
- ・男女共に昭和23年度以降、増える傾向にあったが、平成に入ってから、おおむね横ばい、又は、減少傾向となっている。
- ・全国と比較すると、男子の5歳、9歳及び12歳、女子の13歳で全国より重くなっているが、その他の各年齢で全国より軽くなっている。

表2 年齢別 体重（前年度及び全国との比較）

(単位:kg)

区 分		男 子					女 子				
		平成 30年度 A	平成 29年度		平成30年度 (全国)		平成 30年度 A	平成 29年度		平成30年度 (全国)	
			B	差 A-B	C	差 A-C		B	差 A-B	C	差 A-C
幼稚園	5歳	19.0	18.7	0.3	18.9	0.1	18.3	18.4	△ 0.1	18.5	△ 0.2
小学校	6歳	21.0	21.2	△ 0.2	21.4	△ 0.4	20.6	20.8	△ 0.2	20.9	△ 0.3
	7	23.9	23.9	0.0	24.1	△ 0.2	23.2	23.2	0.0	23.5	△ 0.3
	8	26.6	26.8	△ 0.2	27.2	△ 0.6	26.3	25.9	0.4	26.4	△ 0.1
	9	30.8	29.6	1.2	30.7	0.1	29.3	29.5	△ 0.2	30.0	△ 0.7
	10	33.0	33.5	△ 0.5	34.1	△ 1.1	33.6	33.5	0.1	34.1	△ 0.5
	11	37.9	37.8	0.1	38.4	△ 0.5	38.7	39.4	△ 0.7	39.1	△ 0.4
中学校	12歳	44.4	43.3	1.1	44.0	0.4	43.5	43.6	△ 0.1	43.7	△ 0.2
	13	48.0	49.0	△ 1.0	48.8	△ 0.8	47.4	47.0	0.4	47.2	0.2
	14	53.2	53.6	△ 0.4	54.0	△ 0.8	49.3	50.1	△ 0.8	49.9	△ 0.6
高等学校	15歳	57.6	57.6	0.0	58.6	△ 1.0	50.9	51.0	△ 0.1	51.6	△ 0.7
	16	59.7	60.8	△ 1.1	60.6	△ 0.9	52.4	52.1	0.3	52.5	△ 0.1
	17	61.6	61.4	0.2	62.4	△ 0.8	52.1	52.5	△ 0.4	52.9	△ 0.8

図3 年齢別 体重の全国との差

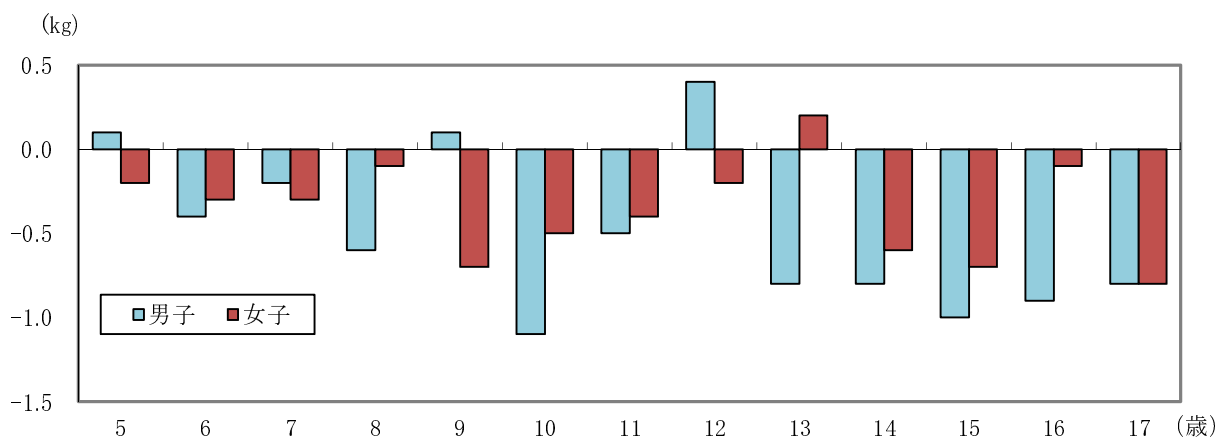
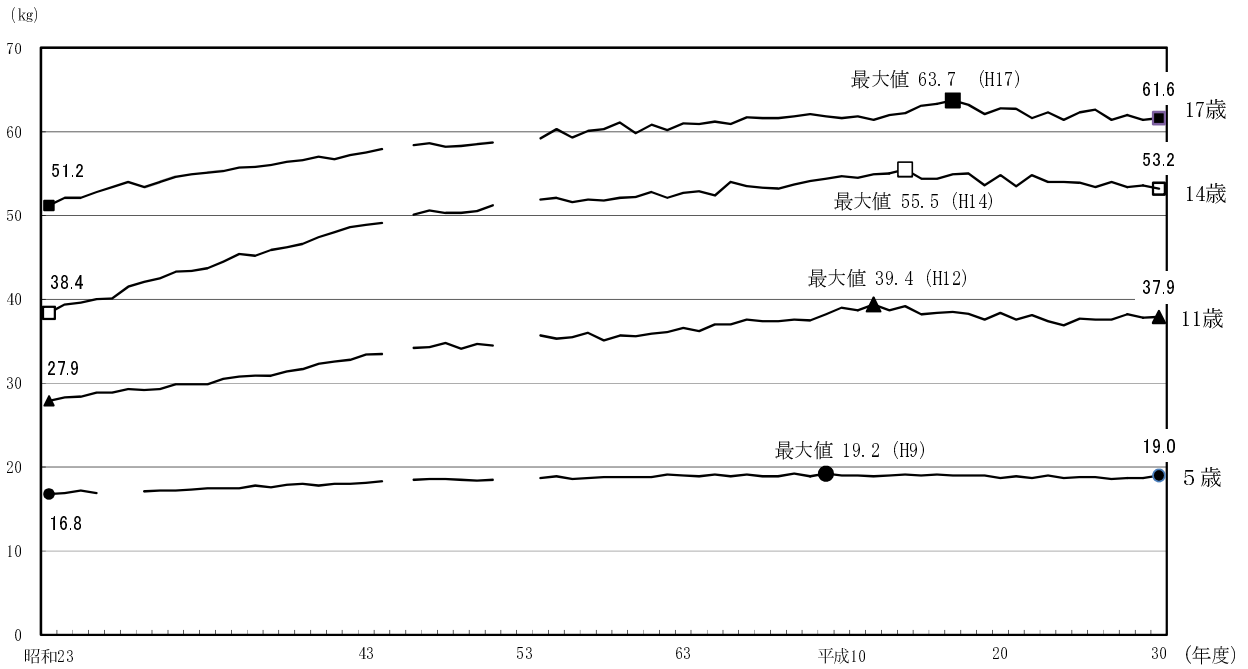
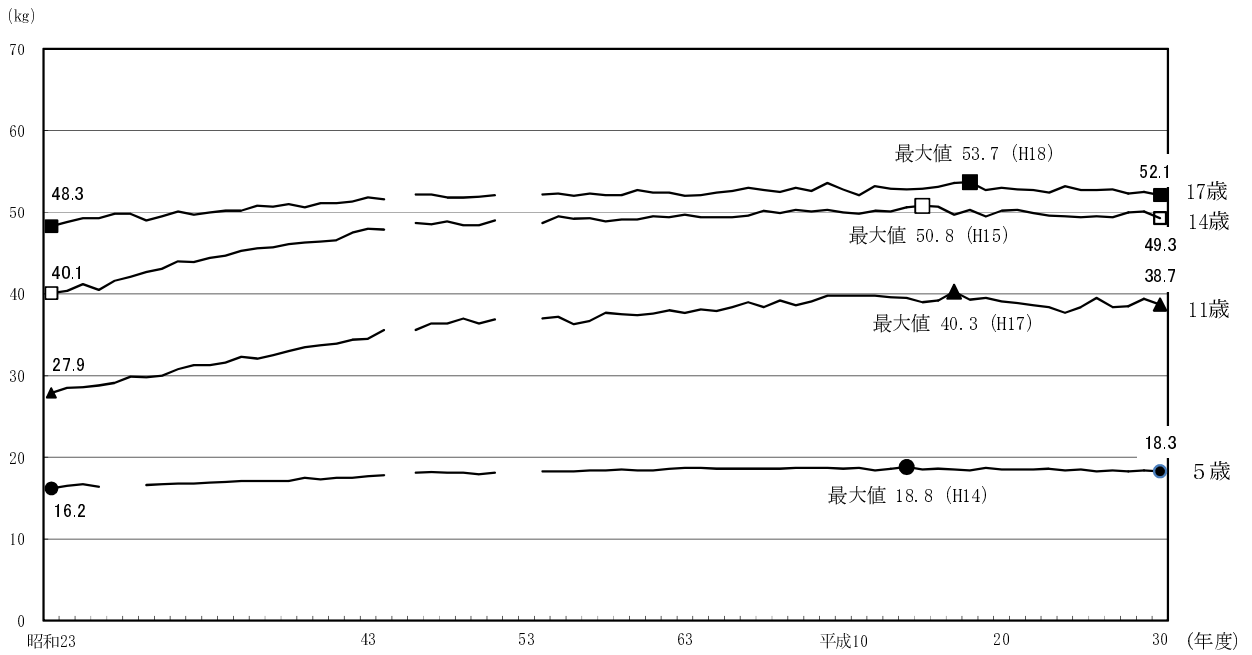


図4 体重の推移

○男子



○女子



(注) 1 5歳については、昭和27年度及び昭和28年度は調査していない。

2 各年齢において、昭和45年度、昭和52年度及び昭和53年度については、国が集計方法を変更したため、各都道府県別の数値を集計していない。

3 年間発育量 (表3, 図5-1, 図5-2)

・平成12年度生まれ(30年度17歳)の者の年間発育量をみると,男子は11歳時に身長,体重ともに最大の発育量を示している。女子は9歳時に身長が最大の発育量を示し,11歳時に体重が最大の発育量を示している。

・全国と比較すると,身長の発育量が最大となる時期は,男子は全国より1歳早い11歳時,女子は全国と同じ9歳時となっている。また,体重の発育量が最大となる時期は,男子は全国と同じ11歳時,女子は全国より1歳遅い11歳時となっている。

表3 17歳(平成12年度生まれ)の年間発育量の全国との比較

区 分		男 子						女 子					
		身長(cm)			体重(kg)			身長(cm)			体重(kg)		
		広島県 A	全国 B	差 A-B	広島県 A	全国 B	差 A-B	広島県 A	全国 B	差 A-B	広島県 A	全国 B	差 A-B
幼稚園	5歳時	5.7	5.9	△0.2	2.1	2.4	△0.3	6.0	6.0	0.0	2.2	2.3	△0.1
小学校	6歳時	6.2	5.9	0.3	2.8	2.7	0.1	5.7	5.9	△0.2	2.7	2.6	0.1
	7	5.6	5.8	△0.2	3.3	3.0	0.3	6.0	5.8	0.2	2.9	2.9	0.0
	8	5.6	5.2	0.4	3.2	3.3	△0.1	5.6	6.0	△0.4	3.3	3.5	△0.2
	9	5.3	5.3	0.0	3.5	3.3	0.2	6.9	6.7	0.2	4.0	4.0	0.0
	10	5.2	6.2	△1.0	3.0	4.4	△1.4	6.0	6.5	△0.5	4.2	4.9	△0.7
	11	8.2	7.3	0.9	6.6	5.7	0.9	5.8	5.1	0.7	6.1	4.8	1.3
中学校	12歳時	6.7	7.4	△0.7	4.6	4.9	△0.3	2.6	3.0	△0.4	2.8	3.5	△0.7
	13	5.7	5.4	0.3	5.9	5.1	0.8	1.8	1.7	0.1	2.8	2.7	0.1
	14	3.2	3.2	0.0	3.4	4.8	△1.4	0.9	0.6	0.3	1.1	1.8	△0.7
高等学校	15歳時	1.7	1.6	0.1	3.4	1.9	1.5	0.4	0.5	△0.1	1.6	0.9	0.7
	16	0.9	0.7	0.2	0.8	1.8	△1.0	0.1	0.2	△0.1	0.0	0.3	△0.3

(注)1 年間発育量とは,例えば,平成12年度生まれ(30年度17歳)の「5歳時」の身長の年間発育量は,平成19年度調査6歳の者の身長から平成18年度調査5歳の者の身長を引いた数値である。
2 網掛け部分は,5~16歳児のうち最大の年間発育量を示す。

図5-1 17歳の年間発育量(身長)

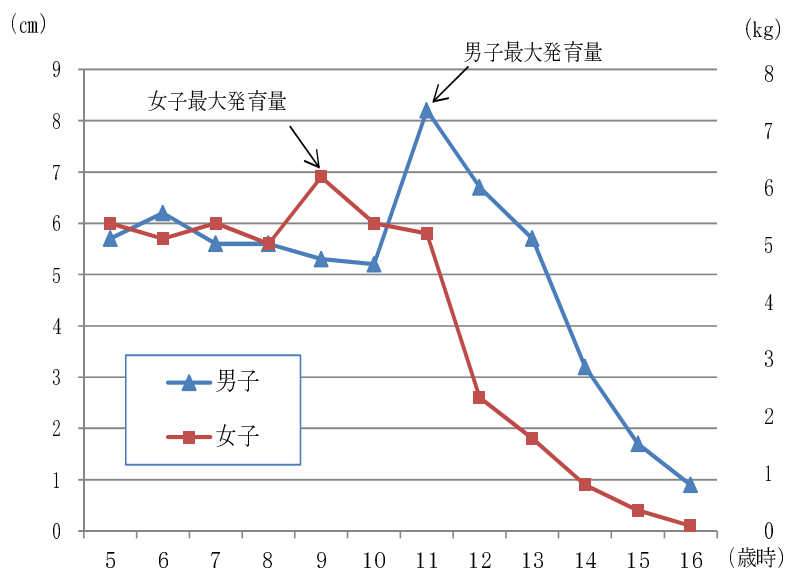
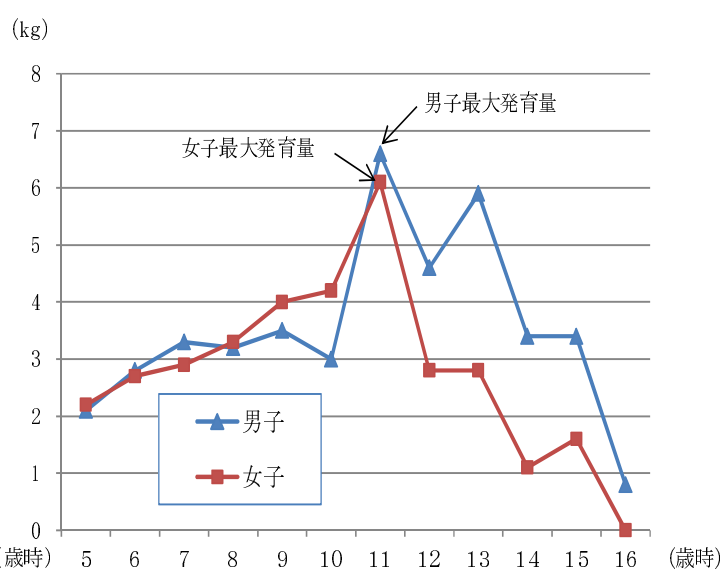


図5-2 17歳の年間発育量(体重)



4 世代間比較

(1) 身長及び体重 (表4, 図6-1, 図6-2, 図7-1, 図7-2)

・子世代, 親世代 (30年前) 及び祖父母世代 (55年前) を比較すると, 5歳男子の親世代と子世代の体重が同じ数値となっており, また, 5歳, 14歳及び17歳女子の身長並びに5歳及び14歳女子の体重が親世代から子世代の間で減少しているが, それ以外では, 身長, 体重共に各世代間で増加している。

・全体的には, 祖父母世代から親世代が大きく増加しており, 親世代から子世代の間でも増加しているが, 祖父母世代と親世代の間に比べると増加の割合は小さく, 一部の年齢では, 同じ数値, 又は, 減少となっている。

表4 世代間比較 (身長, 体重)

区 分	男 子						女 子					
	身長(cm)			体重(kg)			身長(cm)			体重(kg)		
	祖父母世代	親世代	子世代	祖父母世代	親世代	子世代	祖父母世代	親世代	子世代	祖父母世代	親世代	子世代
5歳 (幼稚園年長)	108.1	110.3	110.4	17.9	19.0	19.0	106.6	109.6	108.9	17.1	18.7	18.3
11歳 (小学校6年生)	137.6	143.4	144.9	31.4	36.6	37.9	140.0	145.7	146.3	33.0	37.7	38.7
14歳 (中学校3年生)	155.5	163.6	164.3	46.2	52.7	53.2	152.1	155.8	155.5	46.1	49.7	49.3
17歳 (高校3年生)	165.7	169.9	170.3	56.4	61.0	61.6	154.0	157.5	157.2	51.0	52.0	52.1

図6-1 世代別身長 (男子)

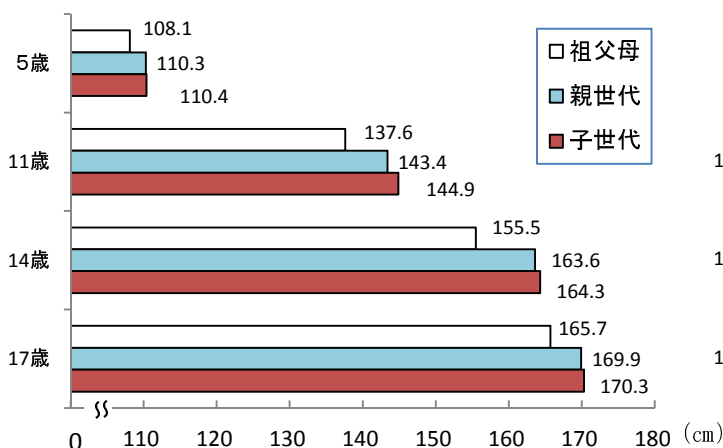


図6-2 世代別身長 (女子)

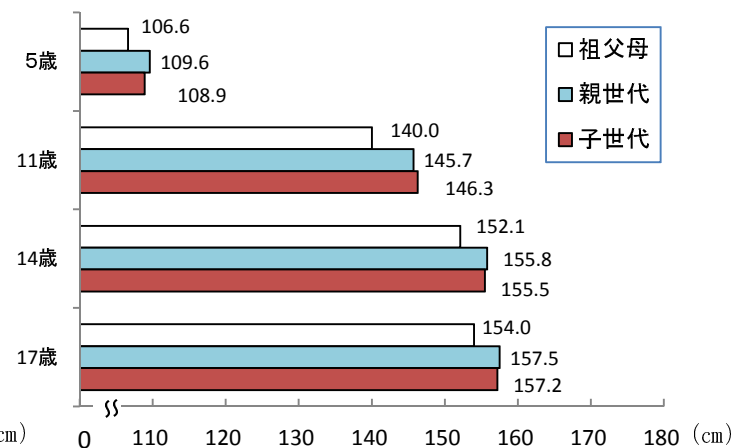


図7-1 世代別体重 (男子)

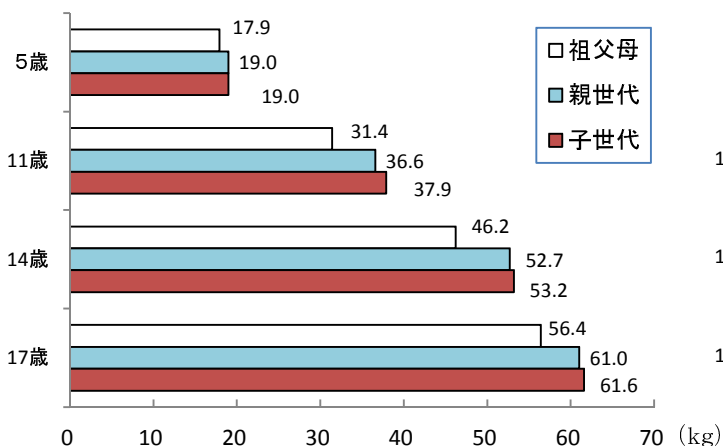
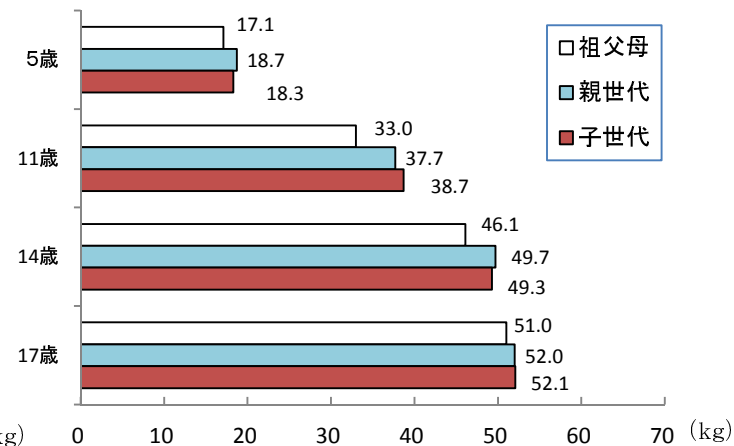


図7-2 世代別体重 (女子)



(参考) 世代区分表

区分	祖父母世代 (昭和38年度調査)	親の世代 (昭和63年度調査)	子世代 (平成30年度調査)
5歳(幼稚園)	昭和32年度生まれ	昭和57年度生まれ	平成24年度生まれ
11歳(小学校6年生)	昭和26年度生まれ	昭和51年度生まれ	平成18年度生まれ
14歳(中学校3年生)	昭和23年度生まれ	昭和48年度生まれ	平成15年度生まれ
17歳(高校3年生)	昭和20年度生まれ	昭和45年度生まれ	平成12年度生まれ

(注) 出生年度については、例えば「昭和32年度生まれ」とは、昭和32年4月2日から翌年4月1日に生まれたものをいう。

(2) 年間発育量(表5, 図8-1, 図8-2, 図9-1, 図9-2)

- ・身長, 体重のいずれについても, 祖父母世代に比べて子世代及び親世代は, 男女共に早期に増加する傾向となっている。
- ・子世代と親世代を比較すると, 男子の発育量が最大となる時期は, 身長, 体重共に, 子世代が親世代より1歳早い11歳時となっている。女子の発育量が最大となる時期は, 身長, 体重共に子世代と親世代は同じ時期で, 身長が9歳時, 体重が11歳時となっている。

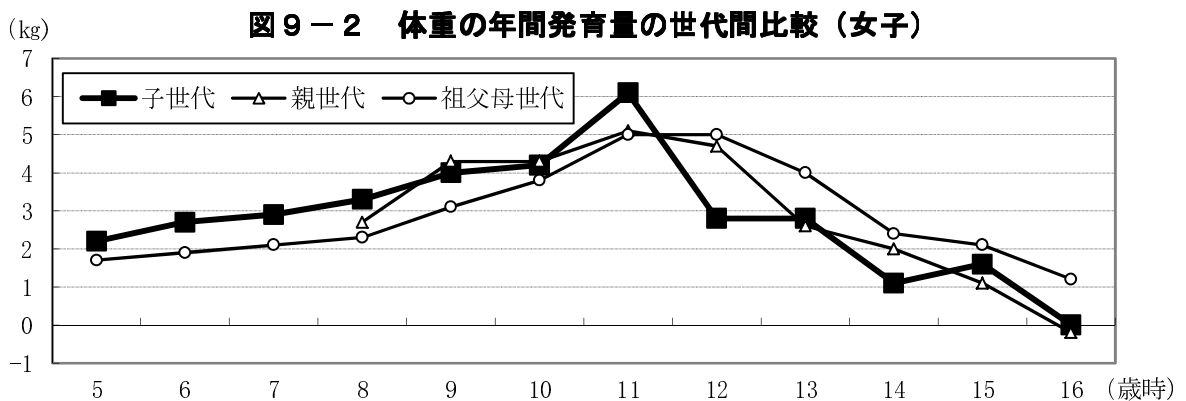
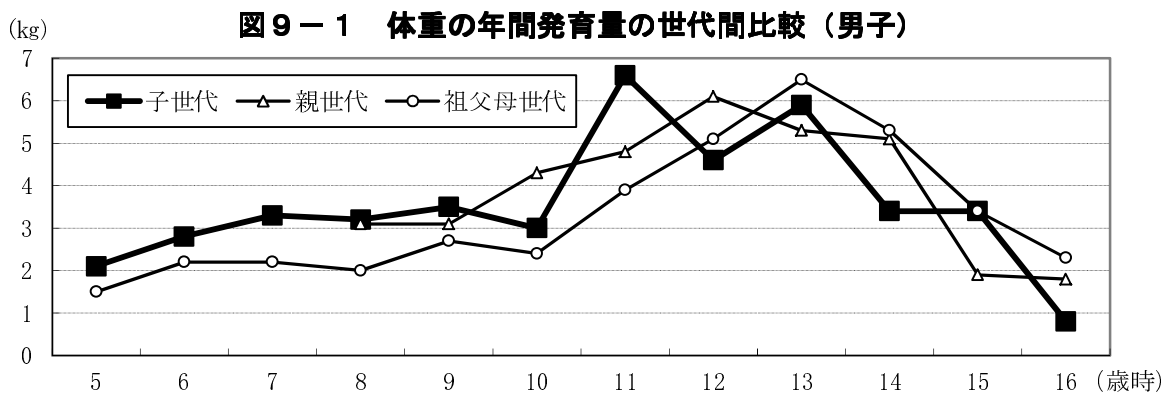
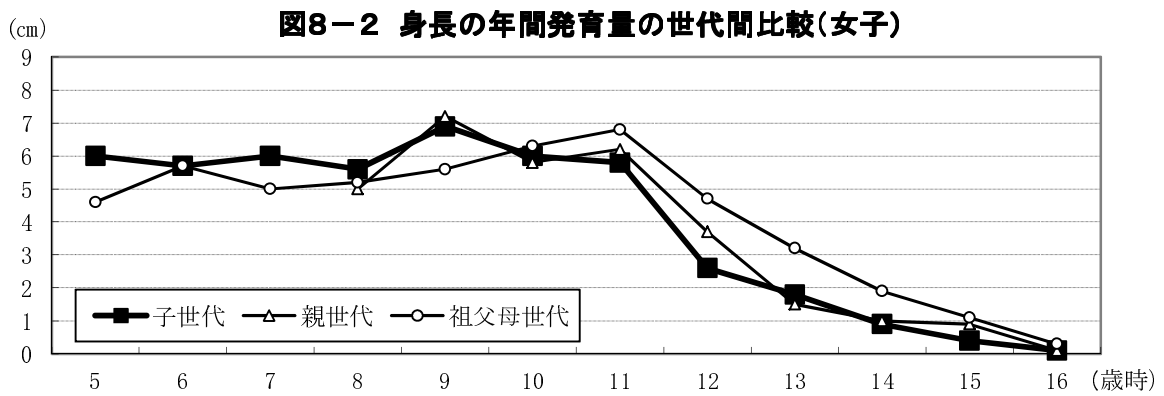
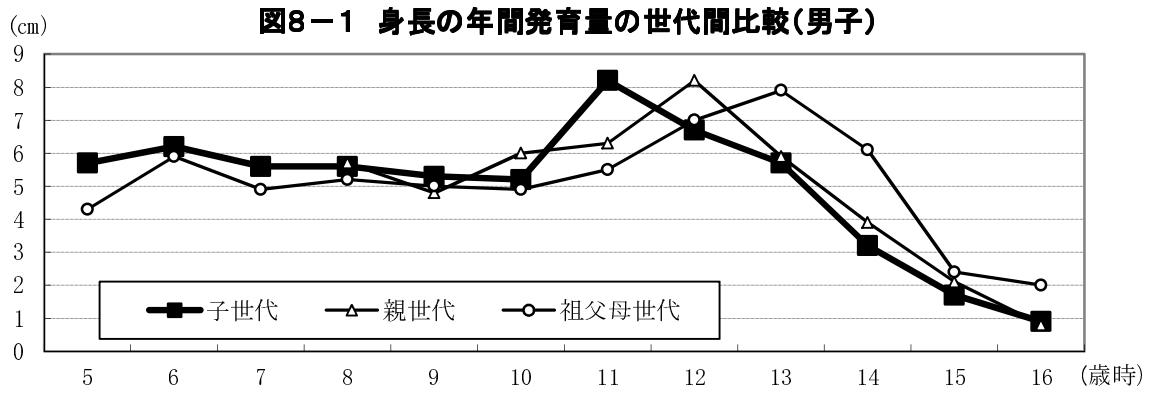
表5 年間発育量の世代間比較(身長, 体重)

区 分		男 子						女 子					
		身長(cm)			体重(kg)			身長(cm)			体重(kg)		
		祖父母 世 代	親世代	子世代	祖父母 世 代	親世代	子世代	祖父母 世 代	親世代	子世代	祖父母 世 代	親世代	子世代
幼稚園	5歳時	4.3	*	5.7	1.5	*	2.1	4.6	*	6.0	1.7	*	2.2
小学校	6歳時	5.9	*	6.2	2.2	*	2.8	5.7	*	5.7	1.9	*	2.7
	7	4.9	*	5.6	2.2	*	3.3	5.0	*	6.0	2.1	*	2.9
	8	5.2	5.7	5.6	2.0	3.1	3.2	5.2	5.0	5.6	2.3	2.7	3.3
	9	5.0	4.8	5.3	2.7	3.1	3.5	5.6	7.2	6.9	3.1	4.3	4.0
	10	4.9	6.0	5.2	2.4	4.3	3.0	6.3	5.8	6.0	3.8	4.3	4.2
	11	5.5	6.3	8.2	3.9	4.8	6.6	6.8	6.2	5.8	5.0	5.1	6.1
中学校	12歳時	7.0	8.2	6.7	5.1	6.1	4.6	4.7	3.7	2.6	5.0	4.7	2.8
	13歳	7.9	5.9	5.7	6.5	5.3	5.9	3.2	1.5	1.8	4.0	2.6	2.8
	14歳	6.1	3.9	3.2	5.3	5.1	3.4	1.9	1.0	0.9	2.4	2.0	1.1
高等学校	15歳時	2.4	2.1	1.7	3.4	1.9	3.4	1.1	0.9	0.4	2.1	1.1	1.6
	16	2.0	0.8	0.9	2.3	1.8	0.8	0.3	0.1	0.1	1.2	△0.2	0.0

(注) 1 年間発育量とは, 例えば, 子世代(平成30年度17歳)の「5歳時」の身長の年間発育量は, 平成19年度調査6歳の者の身長から平成18年度調査5歳の者の身長を引いた数値である。

2 親世代の5歳, 6歳及び7歳時の欄は, 該当年度の広島県平均値がないため, 「*」で表している。

3 網掛け部分は, 5~16歳児のうち最大の年間発育量を示す。



5 肥満傾向児の出現率（表6、図10）

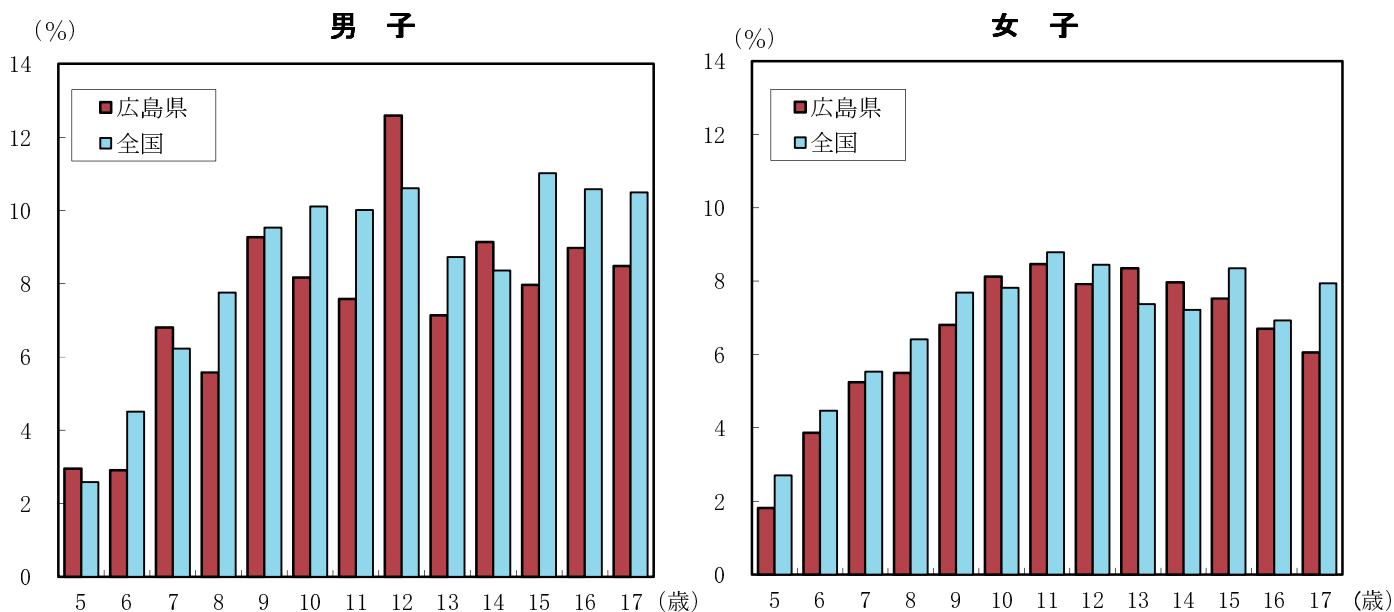
- ・肥満傾向児の出現率は、男子は12歳が最も高く（12.59%）、6歳が最も低く（2.91%）なっている。女子は11歳が最も高く（8.46%）、5歳が最も低く（1.81%）なっている。
- ・前年度と比較すると、男子は5歳、7歳から10歳及び12歳、女子は7歳、10歳、16歳及び17歳で前年度より高くなっている。
- ・全国と比較すると、男子は5歳、7歳、12歳及び14歳、女子は10歳、13歳及び14歳で全国を上回っている。

表6 肥満傾向児の出現率（前年度及び全国との比較）

(単位:%)

区 分		肥満傾向児									
		男 子					女 子				
		平成30年度 A	平成29年度		平成30年度 (全国)		平成30年度 A	平成29年度		平成30年度 (全国)	
			B	差 A-B	C	差 A-C		B	差 A-B	C	差 A-C
幼稚園	5歳	2.95	2.85	0.10	2.58	0.37	1.81	2.47	△ 0.66	2.71	△ 0.90
小学校	6歳	2.91	4.02	△ 1.11	4.51	△ 1.60	3.86	5.50	△ 1.64	4.47	△ 0.61
	7歳	6.80	4.37	2.43	6.23	0.57	5.24	3.96	1.28	5.53	△ 0.29
	8歳	5.58	5.43	0.15	7.76	△ 2.18	5.50	5.84	△ 0.34	6.41	△ 0.91
	9歳	9.27	6.84	2.43	9.53	△ 0.26	6.80	7.02	△ 0.22	7.69	△ 0.89
	10歳	8.17	6.50	1.67	10.11	△ 1.94	8.12	7.33	0.79	7.82	0.30
中学校	11歳	7.58	8.29	△ 0.71	10.01	△ 2.43	8.46	11.19	△ 2.73	8.79	△ 0.33
	12歳	12.59	10.11	2.48	10.60	1.99	7.92	10.00	△ 2.08	8.45	△ 0.53
	13歳	7.14	8.20	△ 1.06	8.73	△ 1.59	8.35	8.81	△ 0.46	7.37	0.98
高等学校	14歳	9.14	10.35	△ 1.21	8.36	0.78	7.97	8.72	△ 0.75	7.22	0.75
	15歳	7.97	10.12	△ 2.15	11.01	△ 3.04	7.53	7.98	△ 0.45	8.35	△ 0.82
	16歳	8.98	11.33	△ 2.35	10.57	△ 1.59	6.70	6.16	0.54	6.93	△ 0.23
	17歳	8.48	10.49	△ 2.01	10.48	△ 2.00	6.05	5.21	0.84	7.94	△ 1.89

図10 年齢別肥満傾向児の出現率の全国との比較



6 痩身傾向児の出現率（表7、図11）

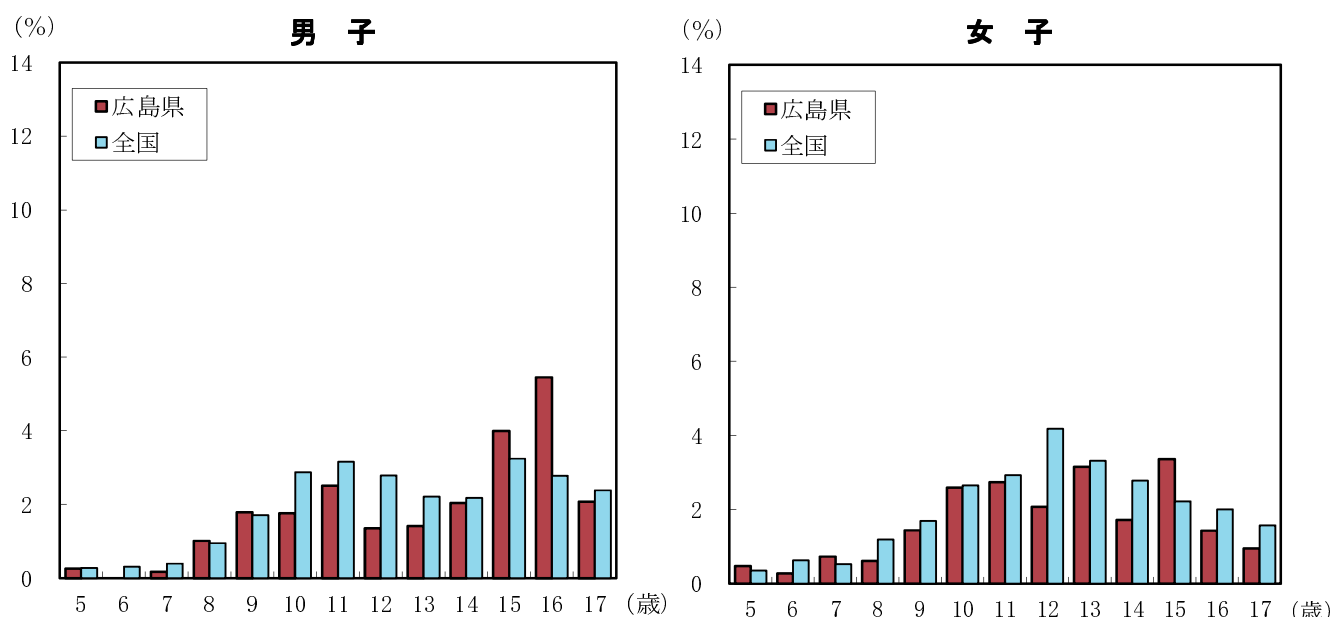
- ・ 痩身傾向児の出現率は、男子は16歳が最も高く（5.45%）、6歳では該当者がいない。女子は15歳が最も高く（3.36%）、6歳が最も低い（0.27%）。
- ・ 前年度と比較すると、男子は5歳、8歳、10歳、11歳、15歳及び16歳、女子は5歳、7歳、9歳、11歳、16歳及び17歳で前年度より高くなっている。
- ・ 全国と比較すると、男子は8歳、9歳、15歳及び16歳、女子は5歳、7歳及び15歳で全国を上回っている。

表7 痩身傾向児の出現率（前年度及び全国との比較）

(単位:%)

区 分		痩身傾向児									
		男 子					女 子				
		平成30年度 A	平成29年度		平成30年度 (全国)		平成30年度 A	平成29年度		平成30年度 (全国)	
			B	差 A-B	C	差 A-C		B	差 A-B	C	差 A-C
幼稚園	5歳	0.26	—	0.26	0.27	△ 0.01	0.48	—	0.48	0.35	0.13
小学校	6歳	—	0.77	△ 0.77	0.31	△ 0.31	0.27	0.39	△ 0.12	0.63	△ 0.36
	7歳	0.17	0.56	△ 0.39	0.39	△ 0.22	0.73	0.34	0.39	0.53	0.20
	8歳	1.01	0.73	0.28	0.95	0.06	0.61	1.34	△ 0.73	1.19	△ 0.58
	9歳	1.78	1.81	△ 0.03	1.71	0.07	1.44	1.37	0.07	1.69	△ 0.25
	10歳	1.76	1.67	0.09	2.87	△ 1.11	2.59	2.93	△ 0.34	2.65	△ 0.06
中学校	11歳	2.51	2.13	0.38	3.16	△ 0.65	2.74	1.68	1.06	2.93	△ 0.19
	12歳	1.35	2.76	△ 1.41	2.79	△ 1.44	2.07	3.03	△ 0.96	4.18	△ 2.11
	13歳	1.41	1.63	△ 0.22	2.21	△ 0.80	3.15	3.61	△ 0.46	3.32	△ 0.17
高等学校	14歳	2.04	2.19	△ 0.15	2.18	△ 0.14	1.72	2.33	△ 0.61	2.78	△ 1.06
	15歳	3.99	3.14	0.85	3.24	0.75	3.36	3.52	△ 0.16	2.22	1.14
	16歳	5.45	2.24	3.21	2.78	2.67	1.43	1.07	0.36	2.00	△ 0.57
	17歳	2.07	2.14	△ 0.07	2.38	△ 0.31	0.95	0.90	0.05	1.57	△ 0.62

図11 年齢別痩身傾向児の出現率の全国との比較



(注) 広島県の6歳児男子については、該当者がいないためグラフ化していない。

[肥満・痩身傾向児の算出方法について]

平成17年度までは、性別・年齢別に身長別平均体重を求め、その平均体重の120%以上の体重の者を肥満傾向児、80%以下の者を痩身傾向児としていたが、18年度からは、性別、年齢別、身長別標準体重から肥満度（過体重度）を算出し、肥満度が20%以上の者を肥満傾向児、-20%以下の者を痩身傾向児としている。

肥満度の求め方は次のとおりである。

肥満度（過体重度）

$$= [\text{実測体重 (kg)} - \text{身長別標準体重 (kg)}] / \text{身長別標準体重 (kg)} \times 100 (\%)$$

$$\text{※ 身長別標準体重 (kg)} = a \times \text{実測身長 (cm)} - b$$

年齢	係数	男		女	
		a	b	a	b
5		0.386	23.699	0.377	22.750
6		0.461	32.382	0.458	32.079
7		0.513	38.878	0.508	38.367
8		0.592	48.804	0.561	45.006
9		0.687	61.390	0.652	56.992
10		0.752	70.461	0.730	68.091
11		0.782	75.106	0.803	78.846
12		0.783	75.642	0.796	76.934
13		0.815	81.348	0.655	54.234
14		0.832	83.695	0.594	43.264
15		0.766	70.989	0.560	37.002
16		0.656	51.822	0.578	39.057
17		0.672	53.642	0.598	42.339

出典：公益財団法人日本学校保健会「児童生徒の健康診断マニュアル（平成27年度改訂版）」

（参考）広島県の平成30年度調査の平均身長の場合の標準体重

年齢	男			女		
	平均身長 (cm)	平均身長時の 標準体重 (kg)	平均体重 (kg)	平均身長 (cm)	平均身長時の 標準体重 (kg)	平均体重 (kg)
5	110.4	18.9	19.0	108.9	18.3	18.3
6	116.0	21.1	21.0	115.2	20.7	20.6
7	122.0	23.7	23.9	121.1	23.2	23.2
8	127.4	26.6	26.6	126.9	26.2	26.3
9	133.9	30.6	30.8	132.4	29.3	29.3
10	138.0	33.3	33.0	139.4	33.7	33.6
11	144.9	38.2	37.9	146.3	38.6	38.7
12	152.3	43.6	44.4	151.2	43.4	43.5
13	158.9	48.2	48.0	154.4	46.9	47.4
14	164.3	53.0	53.2	155.5	49.1	49.3
15	167.6	57.4	57.6	156.2	50.5	50.9
16	169.1	59.1	59.7	157.5	52.0	52.4
17	170.3	60.8	61.6	157.2	51.7	52.1

II 健康状態

1 疾病・異常の被患率等別状況（表8）

疾病・異常を被患率等別にみると、小学校では、「むし歯（う歯）」の者（処置完了者を含む。以下同じ。）の割合が最も高く、次いで、「裸眼視力1.0未満の者」の順になっている。中学校では、「裸眼視力1.0未満の者」の割合が最も高く、次いで、「むし歯（う歯）」の順となっている。幼稚園及び高等学校では、サンプル数が少なく数値が非公表の「裸眼視力1.0未満の者」を除くと、「むし歯（う歯）」の割合が最も高くなっている。

表8 疾病・異常の被患率等

(単位:%)

区分	幼稚園	小学校	中学校	高等学校	
60%以上70%未満					
50～60			裸眼視力1.0未満の者 54.4		
40～50		むし歯(う歯) 43.0		むし歯(う歯) 40.4	
30～40		裸眼視力1.0未満の者 33.4	むし歯(う歯) 31.5		
20～30	むし歯(う歯) 26.1				
10～20		鼻・副鼻腔疾患 11.6	鼻・副鼻腔疾患 11.8		
1～10	8～10			鼻・副鼻腔疾患 9.6	
	6～8		眼の疾病・異常 6.1	歯肉の状態 7.2 歯垢の状態 6.5	
	4～6	歯・口腔のその他の疾病・異常 5.4 耳疾患 4.8 その他の疾病・異常 4.4	歯肉の状態 5.7 歯列・咬合 5.0 歯垢の状態 4.8 アトピー性皮膚炎 4.6 心電図異常 4.6 せき柱・胸郭・四肢の状態 4.1 その他の疾病・異常 4.0	眼の疾病・異常 5.6 歯列・咬合 5.1 蛋白検出の者 4.6 その他の疾病・異常 4.0	
	2～4	アトピー性皮膚炎 3.2 歯列・咬合 3.1 鼻・副鼻腔疾患 3.0 眼の疾病・異常 2.4 その他の皮膚疾患 2.3	歯列・咬合 3.8 心電図異常 3.3 アトピー性皮膚炎 3.1 せき柱・胸郭・四肢の状態 2.2 ぜん息 2.1	蛋白検出の者 3.9 耳疾患 3.6 歯・口腔のその他の疾病・異常 2.8 ぜん息 2.5	
	1～2	耳疾患1.7 歯・口腔のその他の疾病・異常 1.4 その他の疾病・異常 1.1	歯垢の状態 1.8 歯肉の状態 1.5 栄養状態 1.4	栄養状態 1.2	ぜん息 1.0
	0.5～1	せき柱・胸郭・四肢の状態 0.8 口腔咽喉頭疾患・異常 0.7 ぜん息 0.7	口腔咽喉頭疾患・異常 0.9 その他の皮膚疾患 0.9 蛋白検出の者 0.9 心臓の疾病・異常 0.5 難聴 0.5	その他の皮膚疾患 0.7 心臓の疾病・異常 0.7 口腔咽喉頭疾患・異常 0.5	顎関節 0.8 歯・口腔のその他の疾病・異常 0.5 栄養状態 0.5
0.1～1	心臓の疾病・異常 0.4 栄養状態 0.3 言語障害 0.3 歯垢の状態 0.2 蛋白検出の者 0.1 腎臓疾患 0.1	言語障害 0.3 顎関節 0.1 尿糖検出の者 0.1 腎臓疾患 0.1	顎関節 0.3 難聴 0.2 尿糖検出の者 0.2 腎臓疾患 0.1 言語障害 0.1	心臓の疾病・異常 0.4 尿糖検出の者 0.4 口腔咽喉頭疾患・異常 0.3 その他の皮膚疾患 0.3 難聴 0.2 腎臓疾患 0.2	
0.1%未満		結核 0.0		結核 0.0 言語障害 0.0	
該当者なし	顎関節 — 歯肉の状態 —		結核 —		

(注)1 幼稚園及び高等学校の「裸眼視力1.0未満の者」は、サンプル数が少なく非公表のため掲載していない。

2 「口腔咽喉頭疾患・異常」とは、アデノイド、扁桃肥大、咽頭炎、喉頭炎、扁桃炎、音声言語異常のある者等である。

3 「歯・口腔のその他の疾病・異常」とは、口角炎、口唇炎、口内炎、唇裂、口蓋裂、舌小帯異常、唾石、癒合歯、要注意乳歯等のある者等である。

4 「その他の皮膚疾患」とは、伝染性皮膚疾患、毛髪疾患等、アトピー性皮膚炎以外の皮膚疾患と判定された者である。

5 「心電図異常」とは、心電図検査の結果、異常と判定された者である。

6 「蛋白検出の者」とは、尿検査のうち、蛋白第1次検査の結果、尿中に蛋白が検出(陽性(+)以上)又は擬陽性(±)と判定された者である。

7 「尿糖検出の者」とは、尿検査のうち、糖第1次検査の結果、尿中に糖が検出(陽性(+)以上)と判定された者である。

2 主な疾病・異常等の状況（表9、図12、表10、図13）

- ・前年度，都道府県別の集計を開始した平成18年度（以下「平成18年度」という。）以降最高となった小学校及び中学校の「裸眼視力1.0未満の者」は，前年度から減少している（幼稚園及び高等学校については，サンプル数が少なく非公表）。全国と比較した場合も，全国を下回っている。
- ・「耳疾患」，「むし歯（う歯）」及び「ぜん息」は，全ての学校種別で全国を下回っている。一方，「眼の疾患・異常」は，全ての学校種別で全国を上回っている。

表9 主な疾病・異常の被患率等の全国との比較

（単位：％）

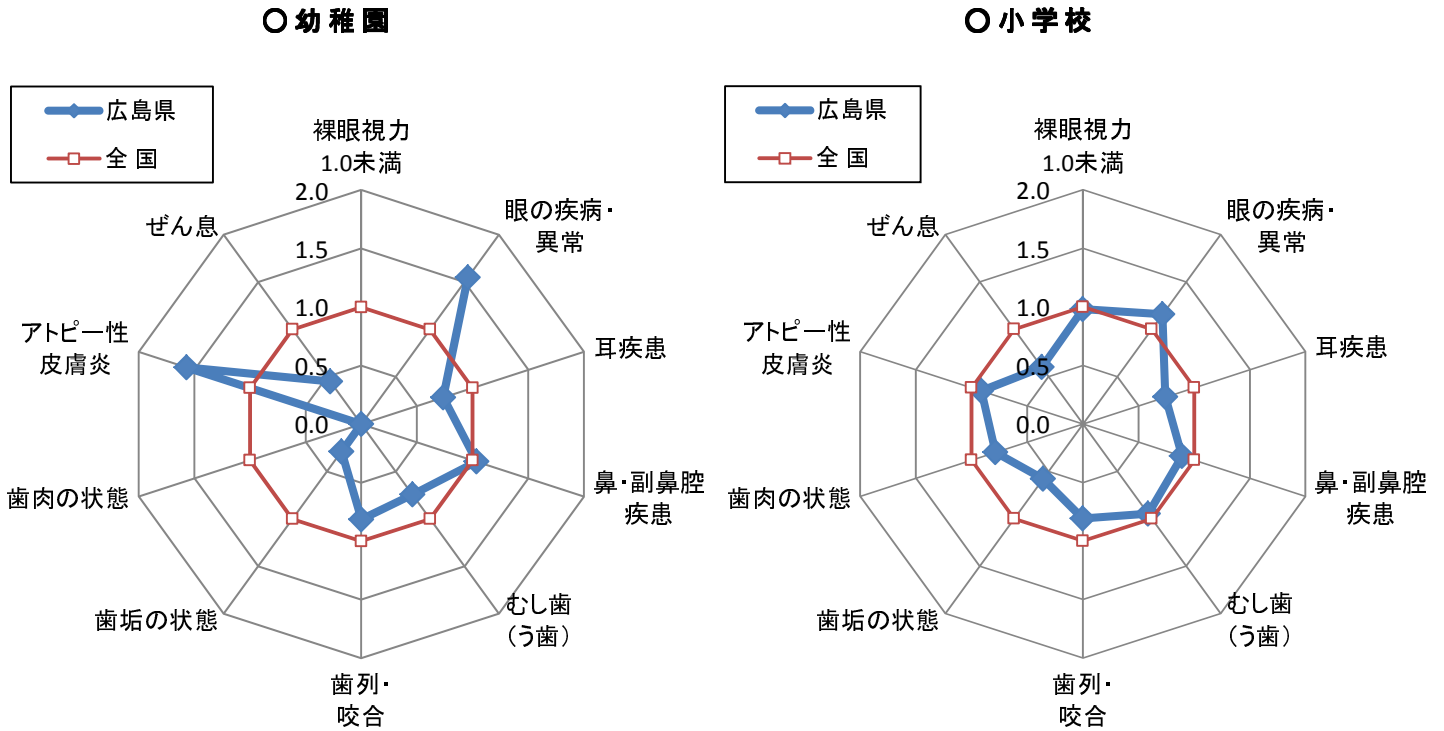
区分	裸眼視力 1.0未満の者		眼の疾患・異常		耳疾患		鼻・副鼻腔 疾患		むし歯 (う歯)	
	広島県	全国	広島県	全国	広島県	全国	広島県	全国	広島県	全国
幼稚園	X	26.68	2.4	1.55	1.7	2.31	3.0	2.91	26.1	35.10
小学校	33.4	34.10	6.6	5.70	4.8	6.47	11.6	13.04	43.0	45.30
中学校	54.4	56.04	6.1	4.87	3.6	4.72	11.8	10.99	31.5	35.41
高等学校	X	67.23	5.6	3.94	2.3	2.45	9.6	9.85	40.4	45.36

区分	歯列・咬合		歯垢の状態		歯肉の状態		アトピー性 皮膚炎		ぜん息	
	広島県	全国	広島県	全国	広島県	全国	広島県	全国	広島県	全国
幼稚園	3.1	3.81	0.2	0.69	-	0.29	3.2	2.04	0.7	1.56
小学校	3.8	4.70	1.8	3.11	1.5	1.91	3.1	3.40	2.1	3.51
中学校	5.0	5.14	4.8	4.73	5.7	4.14	4.6	2.85	2.5	2.71
高等学校	5.1	4.43	6.5	4.57	7.2	4.26	3.1	2.58	1.0	1.78

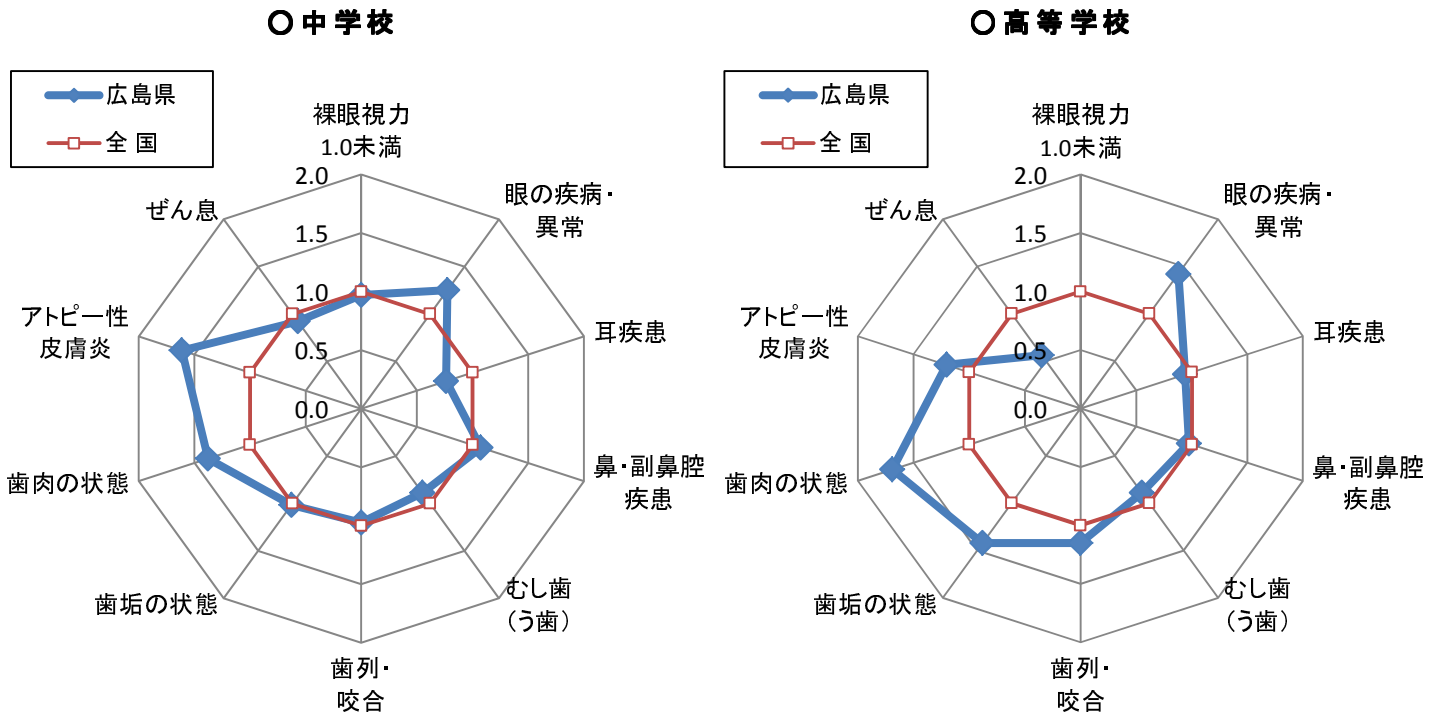
(注) 1 サンプル数が少ないため非公表となっているものについては、「X」と表示している(以下同じ)。

2 全国の数値は小数点第2位まで，県の数値は小数点第1位までを表章している(以下同じ)。

図 12 主な疾病・異常の被患率等の全国との比較（全国を 1.0 とした場合）



(注) 「裸眼視力1.0未満」については、サンプル数が少ないため非公表



(注) 「裸眼視力1.0未満」については、サンプル数が少ないため非公表

表10 主な疾病・異常の被患率等の推移

(単位: %)

区分		裸眼視力 1.0未満の者	眼の 疾病・異常	耳 疾患	鼻・ 副鼻腔 疾患	むし 歯(う 歯)	歯列・ 咬合	歯垢の 状態	歯肉の 状態	アトピー 性皮膚炎	ぜん 息
幼稚園	平成20年度	16.4	3.3	2.3	5.0	47.1	0.9	0.1	-	3.6	1.5
	26	18.3	3.0	2.7	8.9	31.9	3.2	0.3	-	3.2	2.1
	27	28.9	4.0	4.4	5.8	28.8	4.6	0.1	0.2	3.2	0.4
	28	23.8	1.6	4.4	4.4	29.2	1.8	0.1	-	2.4	0.4
	29	X	3.1	3.5	4.2	26.8	3.4	0.1	0.1	1.9	0.3
	30	X	2.4	1.7	3.0	26.1	3.1	0.2	-	3.2	0.7
小学校	平成20年度	28.4	5.6	3.0	9.8	60.3	3.8	2.7	2.9	3.2	3.3
	26	26.7	7.3	5.5	12.8	49.7	4.3	3.0	2.5	3.7	3.4
	27	30.8	5.7	4.5	9.5	48.8	6.0	3.3	2.4	4.3	3.6
	28	31.9	6.5	4.3	11.8	45.1	4.9	2.5	1.8	3.2	2.9
	29	33.8	6.1	5.0	12.4	41.9	6.0	2.6	2.2	3.2	3.2
	30	33.4	6.6	4.8	11.6	43.0	3.8	1.8	1.5	3.1	2.1
中学校	平成20年度	X	4.4	2.3	7.9	46.3	5.4	6.0	5.1	3.2	2.9
	26	X	6.4	2.6	10.7	35.0	5.5	5.5	5.8	3.6	3.6
	27	54.4	6.6	3.3	10.3	31.5	5.5	3.8	4.1	2.9	2.7
	28	55.1	6.6	4.0	9.5	33.0	5.3	4.1	4.6	2.6	1.5
	29	58.9	6.6	3.9	11.3	28.9	8.9	5.8	7.8	3.0	1.4
	30	54.4	6.1	3.6	11.8	31.5	5.0	4.8	5.7	4.6	2.5
高等学校	平成20年度	X	5.3	1.8	7.9	61.1	5.6	6.9	6.5	2.8	1.1
	26	41.3	4.0	2.5	6.1	51.0	4.3	5.1	5.4	2.3	0.8
	27	X	4.9	1.9	9.3	49.9	5.2	5.2	6.7	2.1	1.1
	28	X	5.4	2.5	9.3	43.7	6.2	6.4	6.7	2.7	1.2
	29	77.1	5.2	2.2	9.7	41.3	7.0	6.2	6.4	2.3	0.6
	30	X	5.6	2.3	9.6	40.4	5.1	6.5	7.2	3.1	1.0

：今年度の割合が、平成18年度以降最高となっているものを示す。

：今年度の割合が、平成18年度以降最低となっているものを示す。

(1) 裸眼視力 (表 8, 表 9, 図 12, 表 10, 図 13, 図 14)

- ・「裸眼視力 1.0 未満の者」の割合は、小学校で 33.4%、中学校で 54.4%となっている（幼稚園及び高等学校はサンプル数が少ないため非公表）。
- ・前年度と比較すると、小学校及び中学校ともに減少しているが、小学校は平成 18 年度以降最高となった昨年度の割合（33.8%）と同程度の割合であり、中学校についても 5 割を超える高い割合となっている。
- ・全国と比較した場合、小学校及び中学校ともに全国の割合をわずかながら下回っている。

図 13 小学校の裸眼視力 0.1 未満の者の推移

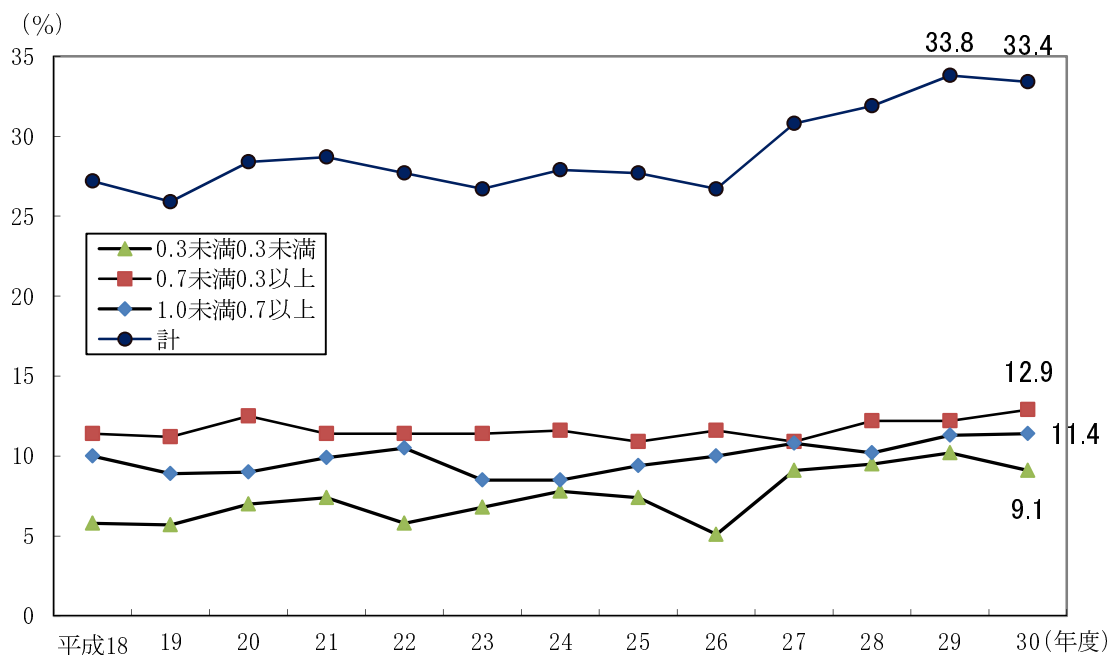
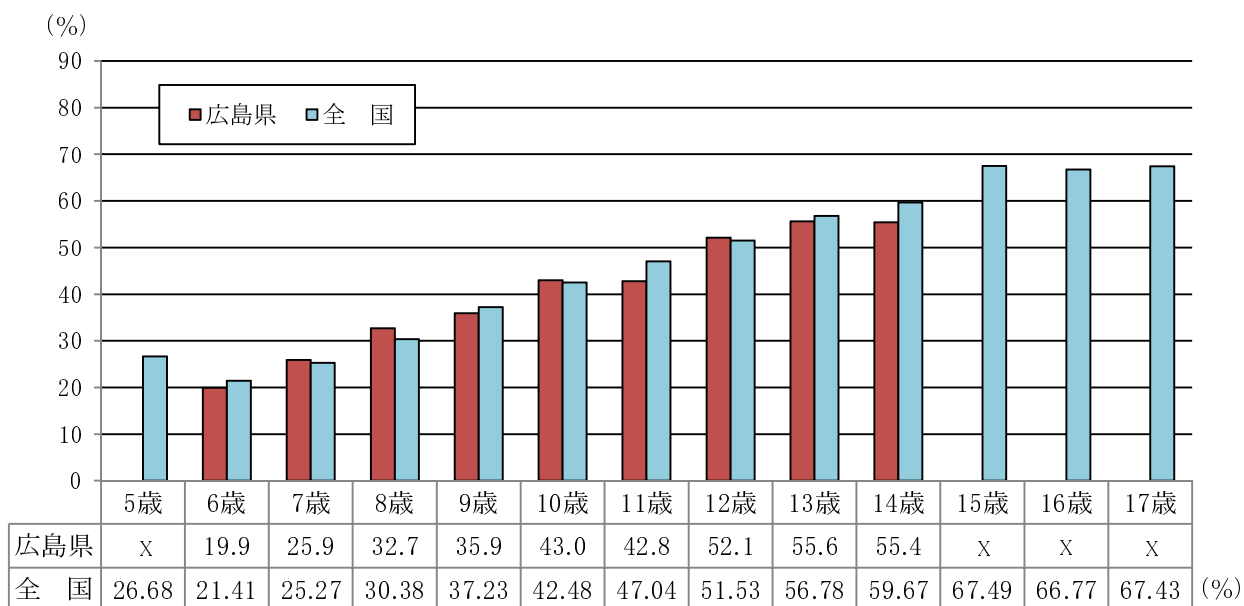


図 14 裸眼視力 1.0 未満の者の割合 (全国との比較)



(注) 広島県の5歳, 15歳から17歳まについては, サンプル数が少ないため非公表

(2) むし歯（う歯）

① むし歯（う歯）の者の割合（表8，表9，図12，表10，図15，図16，表11）

- ・「むし歯（う歯）」の者の割合は，幼稚園が26.1%，小学校が43.0%，中学校が31.5%，高等学校が40.4%となっており，幼稚園及び高等学校では平成18年度以降最低である。
- ・年齢別にみると，8歳が最も高く51.7%，次いで，9歳の49.3%となっている。
- ・処置完了者の割合は，幼稚園を除く全ての学校種別で未処置者歯のある者の割合を上回っている。
- ・「むし歯（う歯）」の者の割合の推移をみると，平成18年度以降，減少傾向にある。
- ・全国と比較すると，8歳の割合が全国をわずかに上回っているが，その他の年齢で全国を下回っている。

図15 年齢別むし歯（う歯）の者の割合（全国との比較）

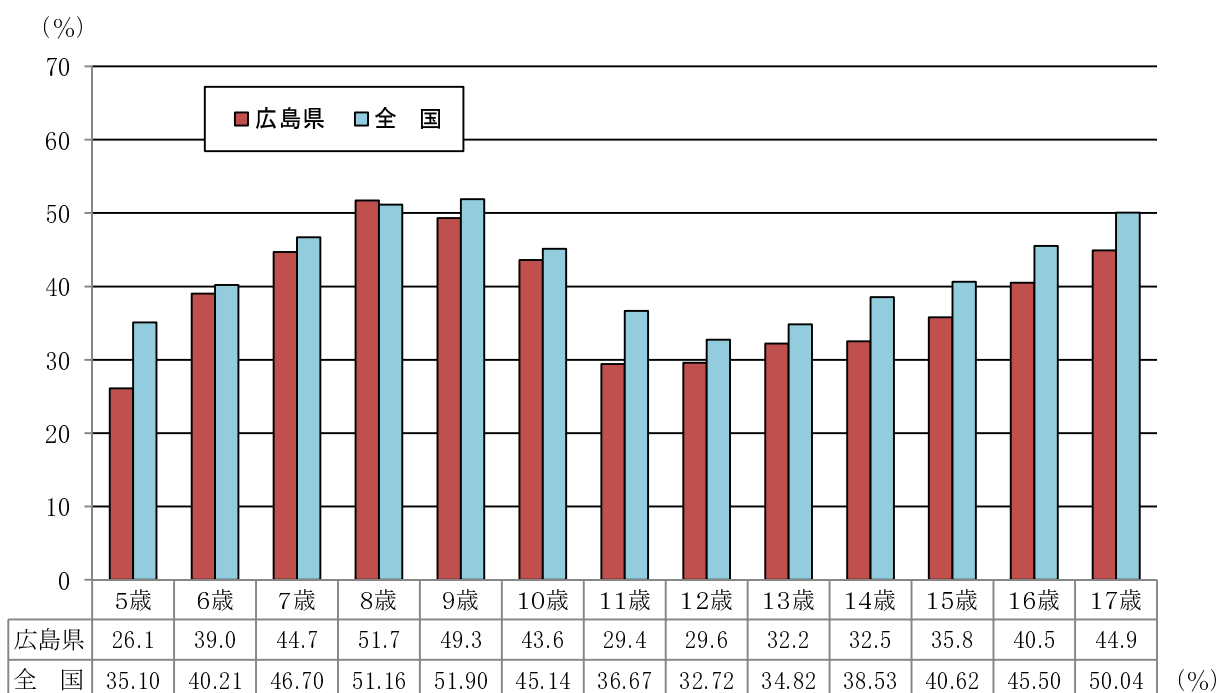


図16 むし歯（う歯）の者の割合の推移

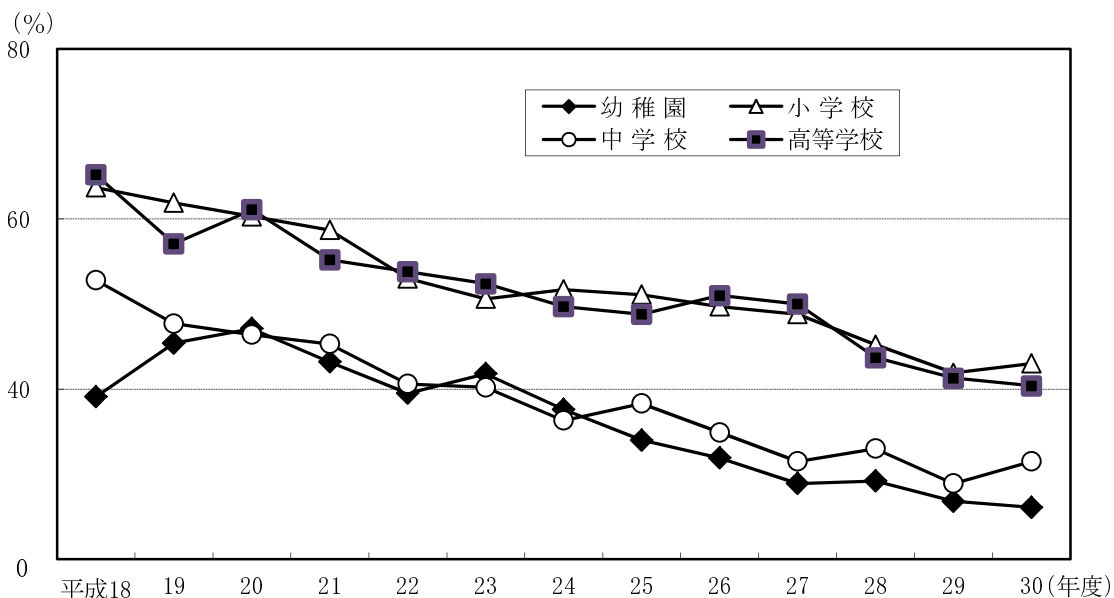


表11 むし歯（う歯）の者の割合の推移

(単位:%)

区 分		平成18	19	20	21	22	23	24	25	26	27	28	29	30
幼稚園	計	39.1	45.4	47.1	43.2	39.5	41.8	37.6	34.0	31.9	28.8	29.2	26.8	26.1
	処置完了者	17.5	18.2	22.2	19.6	17.3	20.8	19.1	15.2	14.8	12.6	13.0	13.5	12.7
	未処置歯のある者	21.6	27.2	24.9	23.6	22.2	21.0	18.5	18.8	17.1	16.3	16.2	13.3	13.4
小学校	計	63.7	61.9	60.3	58.8	52.9	50.6	51.7	51.1	49.7	48.8	45.1	41.9	43.0
	処置完了者	32.2	29.7	30.7	27.8	26.8	26.0	27.3	26.3	25.0	24.9	23.3	22.5	22.6
	未処置歯のある者	31.4	32.2	29.6	30.9	26.2	24.6	24.4	24.8	24.7	23.9	21.9	19.4	20.4
中学校	計	52.8	47.6	46.3	45.2	40.6	40.2	36.3	38.3	35.0	31.5	33.0	28.9	31.5
	処置完了者	28.1	28.5	24.5	27.2	20.8	22.0	20.2	22.8	18.9	17.0	18.0	15.2	16.8
	未処置歯のある者	24.6	19.2	21.9	18.1	19.8	18.2	16.1	15.5	16.0	14.5	15.0	13.6	14.7
高等学校	計	65.2	57.2	61.1	55.2	53.9	52.4	49.7	48.8	51.0	49.9	43.7	41.3	40.4
	処置完了者	39.2	33.3	33.5	32.8	31.4	28.4	28.6	25.9	28.3	25.7	25.0	22.8	23.1
	未処置歯のある者	26.0	23.8	27.6	22.4	22.4	24.0	21.1	22.9	22.7	24.3	18.7	18.5	17.3

② 12歳の永久歯の一人当たり平均むし歯（う歯）等数（図17、表12）

- ・中学校1年（12歳）のみを調査対象としている永久歯の一人当たりの平均むし歯等数（喪失歯及び処置歯数を含む。）は、平成18年度以降最低となった前年度より0.1本増加して0.6本となっている。
- ・平成18年度以降、減少傾向にあったが、平成26年度以降は横ばい傾向にある。
- ・全国と比較した場合、永久歯の一人当たりの平均むし歯等数は、平成18年度以降、全ての年度で全国を下回っている。

図17 12歳の永久歯の一人当たり平均むし歯（う歯）等数の推移（全国との比較）

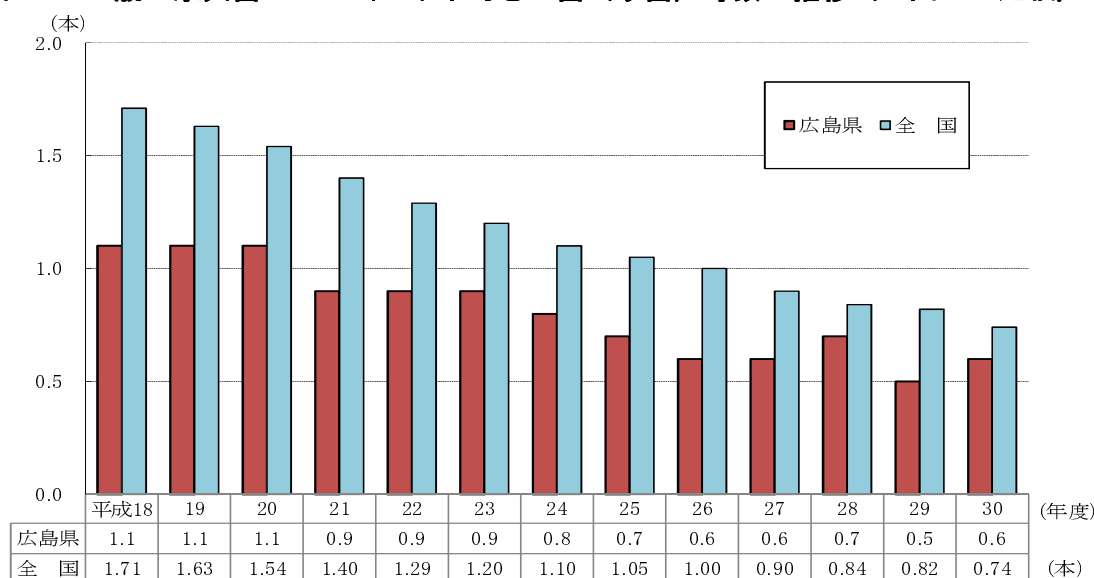


表12 12歳の永久歯の一人当たり平均むし歯（う歯）等数

(単位:本)

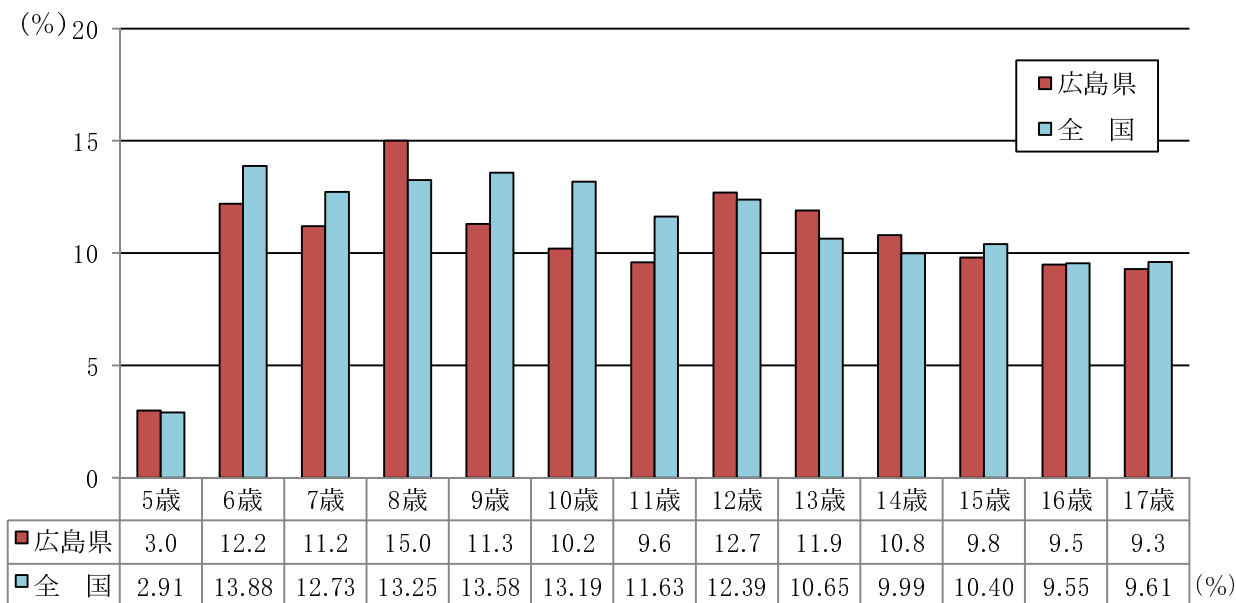
区 分		平成18	19	20	21	22	23	24	25	26	27	28	29	30
喪失歯数		0.0	0.0	0.0	0.0	0.0	0.0	0.0	0.0	0.0	0.0	0.0	0.0	0.0
むし歯 (う歯)	小計	1.1	1.0	1.1	0.9	0.9	0.9	0.7	0.6	0.6	0.6	0.7	0.5	0.6
	処置歯数	0.7	0.7	0.7	0.7	0.5	0.6	0.5	0.4	0.4	0.4	0.4	0.3	0.4
	未処置歯数	0.4	0.3	0.4	0.3	0.3	0.3	0.3	0.2	0.2	0.2	0.3	0.2	0.2
広島県計		1.1	1.1	1.1	0.9	0.9	0.9	0.8	0.7	0.6	0.6	0.7	0.5	0.6
全国計		1.71	1.63	1.54	1.40	1.29	1.20	1.10	1.05	1.00	0.90	0.84	0.82	0.74

(3) 鼻・副鼻腔疾患 (表8, 表9, 図12, 表10, 図18)

・「鼻・副鼻腔疾患」(蓄膿症, アレルギー性鼻炎(花粉症等)等)の者の割合は, 幼稚園で3.0%, 小学校11.6%, 中学校11.8%, 高等学校9.6%となっており, 前年度と比較すると, 中学校では増加しているが, 幼稚園, 小学校及び高等学校では減少している。幼稚園では平成18年度以降最低, 中学校では平成18年度以降最高となっている。

・全国と比較した場合, 小学校及び高等学校では全国を下回っているが, 幼稚園及び中学校では全国を上回っている。

図18 年齢別 鼻・副鼻腔疾患の者の割合 (全国との比較)

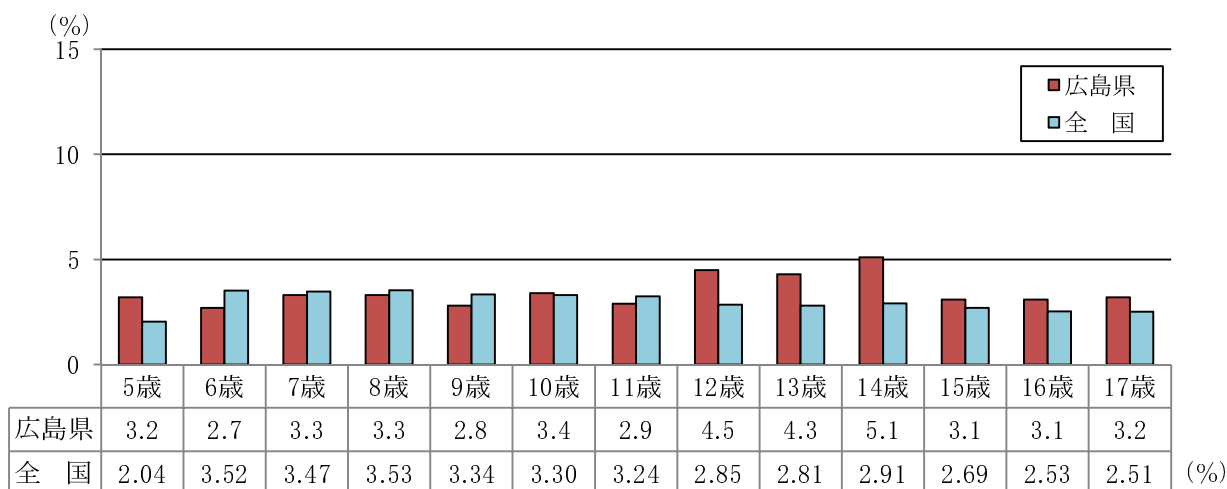


(4) アトピー性皮膚炎 (表8, 表9, 図12, 表10, 図19)

・「アトピー性皮膚炎」の者の割合は, 幼稚園で3.2%, 小学校3.1%, 中学校4.6%, 高等学校3.1%となっており, 前年度と比較すると, 小学校では減少しているが, 幼稚園, 中学校及び高等学校では増加している。中学校及び高等学校では平成18年度以降最高となっている。

・全国と比較した場合, 小学校では全国を下回っているが, 幼稚園, 中学校及び高等学校では全国を上回っている。

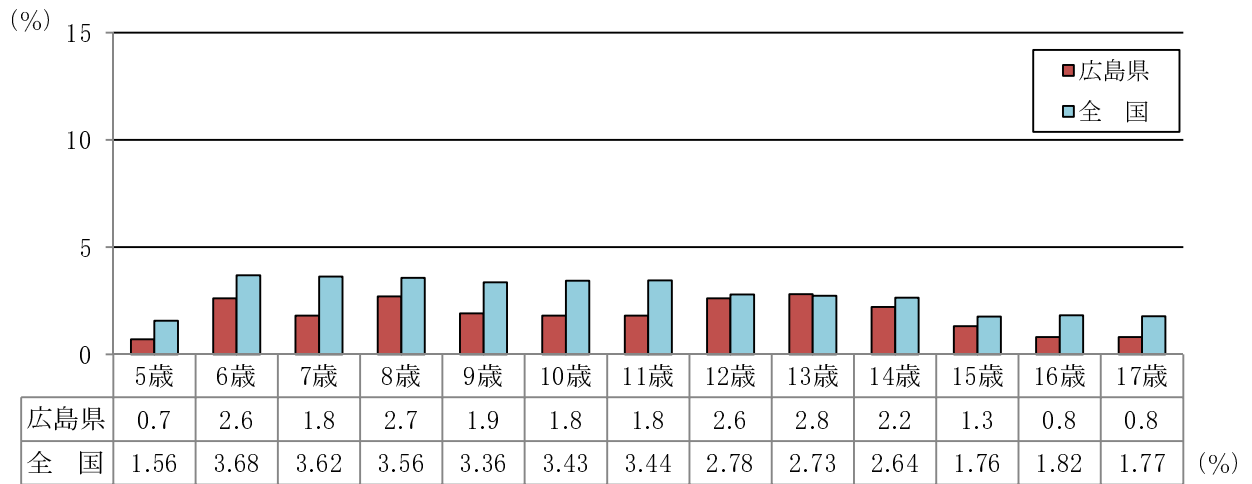
図19 年齢別 アトピー性皮膚炎の者の割合 (全国との比較)



(5) ぜん息 (表8, 表9, 図12, 表10, 図20)

- ・「ぜん息」の者の割合は、幼稚園で0.7%、小学校2.1%、中学校2.5%、高等学校1.0%となっており、前年度と比較すると、小学校では減少しているが、幼稚園、中学校及び高等学校では増加している。小学校では平成18年度以降最低となっている。
- ・全国と比較した場合、全ての学校種別で全国を下回っている。

図20 年齢別 ぜん息の者の割合 (全国との比較)



統計表

第1表 年齢別 身長・体重の平均値及び標準偏差（広島県，全国）

区分			身長 (cm)					体重 (kg)				
			広島県		全国		全国差	広島県		全国		全国差
			平均値 A	標準 偏差	平均値 B	標準 偏差	A-B	平均値 A	標準 偏差	平均値 B	標準 偏差	A-B
男	幼稚園	5歳	110.4	4.70	110.3	4.73	0.1	19.0	2.59	18.9	2.62	0.1
		小学校	6歳	116.0	5.01	116.5	4.90	△ 0.5	21.0	3.00	21.4	3.37
	7歳		122.0	5.11	122.5	5.15	△ 0.5	23.9	4.08	24.1	4.20	△ 0.2
	8歳		127.4	5.24	128.1	5.40	△ 0.7	26.6	4.38	27.2	5.16	△ 0.6
	9歳		133.9	5.59	133.7	5.72	0.2	30.8	6.55	30.7	6.23	0.1
	10歳		138.0	5.63	138.8	6.17	△ 0.8	33.0	6.22	34.1	7.31	△ 1.1
	11歳		144.9	6.94	145.2	7.09	△ 0.3	37.9	7.49	38.4	8.34	△ 0.5
	中学校		12歳	152.3	7.97	152.7	8.04	△ 0.4	44.4	10.42	44.0	9.82
		13歳	158.9	7.92	159.8	7.62	△ 0.9	48.0	9.02	48.8	9.77	△ 0.8
		14歳	164.3	6.37	165.3	6.61	△ 1.0	53.2	9.41	54.0	10.04	△ 0.8
	高等学校	15歳	167.6	5.91	168.4	5.90	△ 0.8	57.6	9.32	58.6	10.44	△ 1.0
		16歳	169.1	5.82	169.9	5.89	△ 0.8	59.7	9.58	60.6	10.43	△ 0.9
		17歳	170.3	5.96	170.6	5.78	△ 0.3	61.6	9.16	62.4	10.37	△ 0.8
	女	幼稚園	5歳	108.9	4.58	109.4	4.71	△ 0.5	18.3	2.38	18.5	2.52
小学校			6歳	115.2	4.95	115.6	4.91	△ 0.4	20.6	3.22	20.9	3.26
		7歳	121.1	5.24	121.5	5.18	△ 0.4	23.2	3.72	23.5	3.90	△ 0.3
		8歳	126.9	5.20	127.3	5.52	△ 0.4	26.3	4.24	26.4	4.66	△ 0.1
		9歳	132.4	6.28	133.4	6.24	△ 1.0	29.3	5.89	30.0	5.84	△ 0.7
		10歳	139.4	6.67	140.1	6.73	△ 0.7	33.6	6.73	34.1	6.98	△ 0.5
		11歳	146.3	6.78	146.8	6.69	△ 0.5	38.7	7.49	39.1	7.86	△ 0.4
		中学校	12歳	151.2	5.86	151.9	5.95	△ 0.7	43.5	7.07	43.7	8.00
13歳			154.4	5.49	154.9	5.40	△ 0.5	47.4	7.84	47.2	7.45	0.2
14歳			155.5	5.06	156.6	5.30	△ 1.1	49.3	6.96	49.9	7.58	△ 0.6
高等学校		15歳	156.2	5.35	157.1	5.30	△ 0.9	50.9	7.33	51.6	7.87	△ 0.7
		16歳	157.5	5.33	157.6	5.38	△ 0.1	52.4	7.02	52.5	7.58	△ 0.1
		17歳	157.2	5.29	157.8	5.30	△ 0.6	52.1	6.47	52.9	7.76	△ 0.8

(注)1 年齢は、平成30年4月1日現在の満年齢である(以下同じ)。

2 全国平均の5歳から17歳の標準誤差は、身長0.04cm～0.07cm、体重0.02～0.12kgである。

3 幼稚園には幼保連携型認定こども園、小学校には義務教育学校(第1～6学年)を、中学校には義務教育学校(第7～9学年)及び中等教育学校の前期課程を、高等学校には中等教育学校の後期課程をそれぞれ含む(以下同じ)。

4 標準偏差は、データの分布が平均値からどのくらい離れているかを示す指標で、この値が大きければバラツキが大きいことを示す。

なお算式は、標準偏差 $S = \sqrt{\frac{1}{n} \sum_{i=1}^n (X_i - \bar{X})^2}$ X_i : 変数, \bar{X} : 平均値

第2表 肥満傾向児・痩身傾向児の出現率（広島県，全国）

肥満傾向児の出現率

(単位:%)

区分	幼稚園	小学校						中学校			高等学校			
	5歳	6歳	7歳	8歳	9歳	10歳	11歳	12歳	13歳	14歳	15歳	16歳	17歳	
計	広島県	2.38	3.38	6.04	5.54	8.05	8.14	8.01	10.33	7.73	8.56	7.75	7.85	7.27
	全国	2.64	4.49	5.89	7.10	8.63	9.00	9.41	9.55	8.06	7.81	9.70	8.77	9.22
男	広島県	2.95	2.91	6.80	5.58	9.27	8.17	7.58	12.59	7.14	9.14	7.97	8.98	8.48
	全国	2.58	4.51	6.23	7.76	9.53	10.11	10.01	10.60	8.73	8.36	11.01	10.57	10.48
女	広島県	1.81	3.86	5.24	5.50	6.80	8.12	8.46	7.92	8.35	7.97	7.53	6.70	6.05
	全国	2.71	4.47	5.53	6.41	7.69	7.82	8.79	8.45	7.37	7.22	8.35	6.93	7.94

(注) 肥満傾向児とは、以下の式により性別・年齢別・身長別標準体重から肥満度を求め、肥満度が20%以上の者である。

$$\text{肥満度} = (\text{実測体重} - \text{身長別標準体重}) / \text{身長別標準体重} \times 100(\%)$$

痩身傾向児の出現率

(単位:%)

区分	幼稚園	小学校						中学校			高等学校			
	5歳	6歳	7歳	8歳	9歳	10歳	11歳	12歳	13歳	14歳	15歳	16歳	17歳	
計	広島県	0.37	0.13	0.45	0.82	1.61	2.16	2.62	1.70	2.26	1.88	3.68	3.46	1.52
	全国	0.31	0.47	0.46	1.07	1.70	2.77	3.05	3.47	2.75	2.48	2.74	2.39	1.98
男	広島県	0.26	-	0.17	1.01	1.78	1.76	2.51	1.35	1.41	2.04	3.99	5.45	2.07
	全国	0.27	0.31	0.39	0.95	1.71	2.87	3.16	2.79	2.21	2.18	3.24	2.78	2.38
女	広島県	0.48	0.27	0.73	0.61	1.44	2.59	2.74	2.07	3.15	1.72	3.36	1.43	0.95
	全国	0.35	0.63	0.53	1.19	1.69	2.65	2.93	4.18	3.32	2.78	2.22	2.00	1.57

(注) 痩身傾向児とは、以下の式により性別・年齢別・身長別標準体重から肥満度を求め、肥満度が-20%以下の者である。

$$\text{肥満度} = (\text{実測体重} - \text{身長別標準体重}) / \text{身長別標準体重} \times 100(\%)$$

第3表-1 年齢別 疾病・異常被患率等

男女計

区分			裸眼視力								裸眼視力				眼の 疾病・ 異常	
			視力非矯正者の裸眼視力				視力矯正者の裸眼視力				計	1.0 未 満	0.7 未 満	0.3 未 満		
			計	1.0 以上	1.0 未 満	0.7 未 満	0.3 未 満	計	1.0 以上	1.0 未 満						0.7 未 満
幼稚園	5歳	広島県 全国	100.0 100.00	X 73.01	X 18.63	X 6.11	X 0.56	X 0.31	X 0.40	X 0.67	X 0.31	X 26.68	X 19.04	X 6.78	X 0.86	2.4 1.55
小学校	計	広島県 全国	100.0 100.00	66.2 65.10	10.8 11.03	10.6 10.21	3.7 4.01	0.4 0.80	0.6 0.98	2.3 2.60	5.3 5.27	33.4 34.10	11.4 12.01	12.9 12.81	9.1 9.28	6.6 5.70
		6歳	広島県 全国	100.0 100.00	79.7 78.13	11.9 13.46	5.9 5.71	0.5 0.78	0.4 0.46	0.6 0.47	0.7 0.66	0.2 0.32	19.9 21.41	12.5 13.94	6.6 6.37	0.7 1.10
	7歳	広島県 全国	100.0 100.00	74.0 74.18	11.2 12.16	9.7 8.32	2.7 2.41	0.2 0.55	0.4 0.64	0.9 0.93	0.9 0.80	25.9 25.27	11.6 12.80	10.6 9.26	3.6 3.21	5.6 5.25
		8歳	広島県 全国	100.0 100.00	67.0 68.94	12.3 11.19	11.5 10.45	4.4 3.75	0.3 0.68	0.6 0.81	1.7 1.70	2.1 2.49	32.7 30.38	13.0 12.00	13.2 12.15	6.6 6.23
	9歳	広島県 全国	100.0 100.00	63.6 61.90	9.5 10.61	12.4 12.19	4.3 4.94	0.5 0.87	0.3 1.04	2.9 2.92	6.5 5.53	35.9 37.23	9.8 11.65	15.3 15.11	10.8 10.47	6.6 6.19
		10歳	広島県 全国	100.0 100.00	56.4 56.61	10.5 9.97	13.6 11.98	5.1 5.65	0.6 0.91	1.0 1.33	3.6 4.16	9.2 9.39	43.0 42.48	11.5 11.30	17.2 16.15	14.3 15.04
	11歳	広島県 全国	100.0 100.00	56.9 51.63	9.3 8.93	10.6 12.42	5.4 6.37	0.4 1.32	0.5 1.53	4.0 5.08	13.0 12.71	42.8 47.04	9.8 10.46	14.6 17.50	18.4 19.08	6.5 5.53
		中学校	計	広島県 全国	100.0 100.00	44.1 42.31	10.5 9.35	11.7 12.76	5.6 7.20	1.6 1.65	2.0 1.92	5.0 6.46	19.7 18.33	54.4 56.04	12.4 11.27	16.7 19.22
	12歳	広島県 全国	100.0 100.00	46.5 47.35	12.0 10.83	12.6 11.87	5.0 6.71	1.4 1.12	1.1 1.63	4.4 5.43	16.9 15.06	52.1 51.53	13.1 12.46	17.0 17.31	22.0 21.77	5.9 5.15
		13歳	広島県 全国	100.0 100.00	43.0 41.26	10.9 8.45	10.6 14.07	5.5 7.73	1.4 1.96	2.3 2.05	6.7 6.16	19.5 18.32	55.6 56.78	13.3 10.50	17.3 20.22	25.0 26.05
	14歳	広島県 全国	100.0 100.00	42.8 38.47	8.5 8.81	11.8 12.36	6.2 7.16	1.9 1.86	2.4 2.08	3.9 7.75	22.4 21.52	55.4 59.67	10.9 10.89	15.8 20.10	28.6 28.68	6.2 4.47
		高等学校	計	広島県 全国	100.0 100.00	X 32.53	X 10.43	X 11.09	X 6.80	X 0.24	X 0.88	X 5.48	X 32.54	X 67.23	X 11.31	X 16.57
	15歳	広島県 全国	100.0 100.00	X 32.16	X 11.40	X 13.11	X 7.40	X 0.35	X 1.00	X 5.11	X 29.47	X 67.49	X 12.40	X 18.22	X 36.87	X 4.20
		16歳	広島県 全国	100.0 100.00	X 33.01	X 10.07	X 10.39	X 6.42	X 0.22	X 1.08	X 6.17	X 32.63	X 66.77	X 11.16	X 16.56	X 39.05
	17歳	広島県 全国	100.0 100.00	X 32.44	X 9.80	X 9.68	X 6.57	X 0.14	X 0.54	X 5.18	X 35.66	X 67.43	X 10.34	X 14.86	X 42.23	X 3.74

区分			永久歯の1人当たり平均むし歯(う歯)等数					栄 養 状 態	せ き 柱 の 胸 状 態	皮膚疾患		結 核 の 対 象 者 密 者	結 核	心 疾 病 の 常	心 電 図 異 常	蛋 白 検 出 の 者
			計	喪失 歯数	むし歯(う歯)					ア ト ピ ー 性 皮 膚 炎	そ の 他 の 皮 膚 疾 患					
					計	処 置 歯 数	未 歯 処 置 数									
(本)	(本)	(本)	(本)	(本)	(本)	(本)	(本)	(本)								
幼稚園	5歳	広島県 全国	0.3 0.22	0.8 0.23	3.2 2.04	2.3 1.57	0.4 0.31	...	0.1 1.03	
		小学校	計	広島県 全国	1.4 1.60	2.2 1.14	3.1 3.40	0.9 0.56	0.2 0.12	0.0 0.00	0.5 0.81	3.3 2.40
	6歳	広島県 全国	0.6 0.82	1.4 0.81	2.7 3.52	1.2 0.82	0.3 0.31	- 0.00	0.7 0.91	3.3 2.40	0.8 0.48	
		7歳	広島県 全国	1.0 1.12	1.5 0.85	3.3 3.47	0.7 0.65	0.4 0.10	- 0.00	0.4 0.85	...	0.8 0.58
	8歳	広島県 全国	0.9 1.54	2.4 0.99	3.3 3.53	1.1 0.58	0.3 0.09	0.0 0.00	0.7 0.80	...	0.6 0.57	
		9歳	広島県 全国	1.8 1.86	2.2 1.12	2.8 3.34	0.8 0.46	0.2 0.07	- 0.01	0.5 0.81	...	0.5 0.67
	10歳	広島県 全国	1.9 2.11	2.4 1.43	3.4 3.30	0.7 0.44	0.1 0.08	- 0.00	0.4 0.78	...	0.8 0.95	
		11歳	広島県 全国	1.9 2.13	3.5 1.62	2.9 3.24	0.7 0.41	0.1 0.09	- 0.00	0.5 0.72	...	1.8 1.55
中学校	計	広島県 全国	0.6 0.74	0.0 0.01	0.6 0.73	0.4 0.47	0.2 0.27	1.2 1.17	4.1 2.40	4.6 2.85	0.7 0.34	0.1 0.08	- 0.00	0.7 0.99	4.6 3.27	3.9 2.91
		12歳	広島県 全国	0.6 0.74	0.0 0.01	0.6 0.73	0.4 0.47	0.2 0.27	1.3 1.29	4.0 2.19	4.5 2.85	0.7 0.35	0.0 0.09	- -	0.7 1.00	4.6 3.27
	13歳	広島県 全国	1.1 1.13	4.5 2.50	4.3 2.81	0.7 0.31	0.1 0.06	- 0.00	0.9 0.95	...	4.5 2.99
		14歳	広島県 全国	1.1 1.09	3.7 2.48	5.1 2.91	0.7 0.37	0.1 0.11	- 0.00	0.6 1.01	...	4.0 3.08
高等学校	計	広島県 全国	0.5 0.88	2.0 1.40	3.1 2.58	0.3 0.26	...	0.0 0.03	0.4 0.86	2.8 3.34	4.6 2.94	
		15歳	広島県 全国	0.5 0.90	2.4 1.52	3.1 2.69	0.2 0.27	...	0.0 0.03	0.4 0.86	2.8 3.34	5.0 3.65
	16歳	広島県 全国	0.4 0.87	2.0 1.40	3.1 2.53	0.3 0.26	0.4 0.89	...	4.3 2.74
		17歳	広島県 全国	0.5 0.86	1.7 1.27	3.2 2.51	0.3 0.25	0.5 0.82	...	4.4 2.43

(注)1 この表は、疾病・異常該当者(疾病・異常に該当する健康診断票に記載のあった者)の割合の推定値を示したものである(以下同)。
 2 「X」は疾病・異常被患率等の標準誤差が5以上、受検者数が100人(5歳は50人)未満、回答校が1校以下又は疾病・異常被患率が100.0%のため統計数値を公表しない(以下同)。
 3 結核に関する検診の取扱いについては、「学校保健安全法施行規則」の一部改正に伴い、平成24年4月から教育委員会に設置された結核対策委員会からの意見を聞かずに行うことができるようになったため、「結核の精密検査の対象者」には、学校医の診察の結果、精密検査が必要と認められた者も含まれる(以下同)。
 4 全国数値は小数点第2位まで、広島県数値は小数点第1位までを表章している(以下同)。

(広島県, 全国, 男女計)

単位 (%)

難聴	耳鼻咽喉頭			歯・口腔							
	耳疾患	鼻疾・副鼻腔患	口腔患・咽・喉頭異常	むし歯(う歯)			歯列・咬合	顎関節	歯垢の状態	歯肉の状態	疾病・異常 その他の
				計	処完了置者	未処置者					
...	1.7	3.0	0.7	26.1	12.7	13.4	3.1	-	0.2	-	1.4
...	2.31	2.91	1.45	35.10	13.60	21.50	3.81	0.04	0.69	0.29	2.00
0.5	4.8	11.6	0.9	43.0	22.6	20.4	3.8	0.1	1.8	1.5	5.4
0.59	6.47	13.04	1.34	45.30	23.07	22.23	4.70	0.10	3.11	1.91	6.71
0.5	7.2	12.2	1.4	39.0	16.8	22.2	3.0	0.0	0.5	0.7	4.6
0.70	9.95	13.88	2.27	40.21	16.53	23.68	2.74	0.05	1.11	0.52	5.77
0.4	5.2	11.2	1.2	44.7	23.5	21.2	3.7	0.1	1.1	0.9	4.2
0.67	7.23	12.73	1.45	46.70	22.18	24.52	4.46	0.07	2.45	1.19	5.17
0.7	5.2	15.0	0.9	51.7	26.0	25.8	4.4	0.0	2.2	1.9	4.5
0.59	6.12	13.25	1.26	51.16	26.31	24.85	5.05	0.09	3.12	1.76	5.45
...	4.1	11.3	1.1	49.3	27.6	21.8	4.3	0.1	2.8	2.1	6.1
...	5.75	13.58	1.35	51.90	27.75	24.14	5.13	0.10	3.90	2.32	7.25
0.3	3.8	10.2	0.3	43.6	24.5	19.1	3.3	0.1	2.1	1.3	6.9
0.41	5.57	13.19	1.02	45.14	24.88	20.26	5.30	0.13	3.86	2.70	8.65
...	3.1	9.6	0.4	29.4	16.9	12.5	4.0	0.1	1.8	2.1	6.2
...	4.34	11.63	0.75	36.67	20.56	16.11	5.43	0.16	4.14	2.93	7.90
0.2	3.6	11.8	0.5	31.5	16.8	14.7	5.0	0.3	4.8	5.7	2.8
0.36	4.72	10.99	0.75	35.41	20.41	15.01	5.14	0.38	4.73	4.14	4.04
0.2	4.3	12.7	0.6	29.6	16.6	13.1	4.7	0.2	4.6	5.1	4.5
0.33	6.02	12.39	1.08	32.72	18.91	13.81	5.19	0.33	4.52	3.77	5.79
...	3.5	11.9	0.5	32.2	17.3	14.8	4.9	0.3	5.5	6.7	2.4
...	4.39	10.65	0.63	34.82	20.11	14.72	5.15	0.35	4.84	4.16	3.77
0.2	3.0	10.8	0.4	32.5	16.5	16.0	5.5	0.3	4.3	5.2	1.7
0.39	3.82	9.99	0.56	38.53	22.12	16.42	5.10	0.47	4.82	4.48	2.65
0.2	2.3	9.6	0.3	40.4	23.1	17.3	5.1	0.8	6.5	7.2	0.5
0.23	2.45	9.85	0.31	45.36	27.11	18.25	4.43	0.64	4.57	4.26	1.07
0.2	2.5	9.8	0.4	35.8	21.5	14.4	5.0	0.8	6.0	6.8	0.6
0.24	2.88	10.40	0.36	40.62	24.52	16.10	4.46	0.58	4.44	3.93	1.15
...	2.4	9.5	0.2	40.5	23.5	17.0	5.4	0.7	6.7	7.7	0.4
...	2.22	9.55	0.27	45.50	27.30	18.19	4.46	0.64	4.64	4.45	1.04
0.2	2.2	9.3	0.4	44.9	24.3	20.6	4.8	0.8	6.7	7.2	0.4
0.23	2.25	9.61	0.31	50.04	29.54	20.50	4.36	0.69	4.63	4.41	1.01

尿糖検出の者	その他の疾病・異常			
	ぜい ん 息	腎 臓 疾 患	言 語 障 害	そ 疾 病 の 病 ・ 他 異 常 の 常
...	0.7	0.1	0.3	1.1
...	1.56	0.05	0.42	1.74
0.1	2.1	0.1	0.3	4.4
0.07	3.51	0.21	0.43	4.55
0.1	2.6	0.1	0.3	4.2
0.06	3.68	0.16	0.74	4.47
0.1	1.8	0.3	0.4	4.0
0.05	3.62	0.21	0.55	4.65
0.1	2.7	0.0	0.4	4.1
0.05	3.56	0.21	0.47	4.49
0.1	1.9	0.1	0.4	4.7
0.06	3.36	0.21	0.36	4.57
0.1	1.8	0.0	0.2	4.9
0.08	3.43	0.22	0.24	4.59
0.2	1.8	0.1	0.2	4.2
0.10	3.44	0.26	0.23	4.52
0.2	2.5	0.1	0.1	4.0
0.13	2.71	0.23	0.10	4.70
0.1	2.6	0.1	0.0	3.9
0.09	2.78	0.21	0.11	4.67
0.2	2.8	0.1	0.2	4.3
0.13	2.73	0.24	0.10	4.74
0.2	2.2	0.2	0.1	4.0
0.16	2.64	0.25	0.10	4.69
0.4	1.0	0.2	0.0	4.0
0.19	1.78	0.20	0.04	3.98
0.3	1.3	0.2	0.0	3.7
0.20	1.76	0.19	0.05	4.26
0.3	0.8	0.1	0.0	4.3
0.18	1.82	0.20	0.03	3.91
0.5	0.8	0.3	-	3.8
0.20	1.77	0.21	0.02	3.77

第3表-2 年齢別 疾病・異常被患率等

区 分	裸 眼 視 力										裸 眼 視 力				眼の疾病・異常
	視力非矯正者の裸眼視力					視力矯正者の裸眼視力					計	1.0未満	0.7未満	0.3未満	
	計	1.0以上	1.0未満	0.7未満	0.3未満	計	1.0以上	1.0未満	0.7未満	0.3未満					
幼稚園 5歳 広島県	100.0	X	X	X	X	X	X	X	X	X	X	X	X	X	2.8
幼稚園 5歳 全国	100.00	73.71	18.12	6.01	0.64	0.26	0.39	0.55	0.32	26.03	18.51	6.56	0.95	1.60	
小学校 計 広島県	100.0	69.5	10.5	9.2	3.3	0.2	0.5	2.2	4.5	30.3	11.1	11.4	7.8	7.3	
小学校 計 全国	100.00	68.67	10.13	9.21	3.65	0.72	0.86	2.28	4.48	30.61	10.99	11.50	8.12	6.02	
6歳 広島県	100.0	81.2	11.5	4.9	0.7	0.2	0.6	0.6	0.3	18.6	12.1	5.5	1.0	7.9	
6歳 全国	100.00	79.64	12.40	5.45	0.75	0.43	0.42	0.59	0.30	19.93	12.82	6.05	1.06	6.16	
7歳 広島県	100.0	76.2	10.9	8.6	2.3	0.1	0.4	0.9	0.7	23.8	11.3	9.5	3.0	6.5	
7歳 全国	100.00	76.61	10.94	7.60	2.24	0.47	0.55	0.85	0.73	22.92	11.49	8.46	2.97	5.60	
8歳 広島県	100.0	70.1	11.3	9.7	4.2	0.4	0.7	1.8	1.9	29.6	12.0	11.5	6.0	7.1	
8歳 全国	100.00	72.64	9.93	8.88	3.48	0.68	0.78	1.42	2.21	26.69	10.70	10.30	5.69	5.84	
9歳 広島県	100.0	67.9	8.5	11.5	3.8	0.2	0.4	2.5	5.2	31.9	8.9	14.0	9.1	7.4	
9歳 全国	100.00	65.88	9.57	10.96	4.43	0.78	0.97	2.51	4.90	33.34	10.54	13.48	9.33	6.56	
10歳 広島県	100.0	59.5	11.7	11.5	4.8	0.0	0.8	3.5	8.1	40.4	12.5	15.1	12.8	7.6	
10歳 全国	100.00	61.11	9.44	10.76	4.87	0.80	1.15	3.84	8.02	38.09	10.59	14.61	12.89	6.12	
11歳 広島県	100.0	62.4	9.2	9.0	3.9	0.3	0.3	3.8	11.0	37.3	9.5	12.9	15.0	7.5	
11歳 全国	100.00	56.84	8.58	11.44	5.95	1.15	1.27	4.37	10.39	42.01	9.86	15.81	16.34	5.85	
中学校 計 広島県	100.0	49.1	11.0	10.8	6.4	1.3	1.7	3.5	16.3	49.6	12.6	14.3	22.7	7.0	
中学校 計 全国	100.00	45.99	9.31	13.46	6.82	1.65	1.81	5.20	15.76	52.35	11.11	18.66	22.58	5.24	
12歳 広島県	100.0	51.5	11.5	9.7	7.2	1.5	0.5	2.9	15.2	47.0	12.1	12.6	22.4	7.0	
12歳 全国	100.00	51.65	10.79	10.69	6.06	1.09	1.37	4.82	13.54	47.26	12.16	15.51	19.60	5.50	
13歳 広島県	100.0	47.9	10.7	10.8	6.0	1.1	2.6	4.8	16.2	51.0	13.3	15.6	22.1	7.5	
13歳 全国	100.00	44.52	7.98	16.08	7.64	1.86	2.20	4.85	14.87	53.62	10.19	20.93	22.50	5.46	
14歳 広島県	100.0	47.9	10.8	11.8	6.2	1.3	1.9	2.8	17.4	50.8	12.6	14.6	23.5	6.4	
14歳 全国	100.00	41.90	9.20	13.53	6.74	2.00	1.83	5.94	18.86	56.10	11.03	19.47	25.60	4.76	
高等学校 計 広島県	100.0	X	X	X	X	X	X	X	X	X	X	X	X	6.7	
高等学校 計 全国	100.00	35.12	10.20	11.86	6.72	0.30	0.78	5.71	29.32	64.59	10.98	17.58	36.03	4.16	
15歳 広島県	100.0	X	X	X	X	X	X	X	X	X	X	X	X	6.3	
15歳 全国	100.00	34.04	11.02	14.37	7.61	0.47	0.81	5.25	26.42	65.49	11.84	19.62	34.04	4.47	
16歳 広島県	100.0	X	X	X	X	X	X	X	X	X	X	X	X	6.5	
16歳 全国	100.00	35.57	10.39	11.12	6.69	0.32	1.08	5.94	28.89	64.11	11.47	17.06	35.58	4.04	
17歳 広島県	100.0	X	X	X	X	X	X	X	X	X	X	X	X	7.2	
17歳 全国	100.00	35.79	9.13	9.99	5.81	0.09	0.43	5.97	32.78	64.12	9.57	15.95	38.59	3.97	

区 分	永久歯の1人当たり平均むし歯(う歯)等数					栄 養 状 態	せ 四 き 肢 柱 ・ の 胸 状 骨 ・ 嚔	皮膚疾患		結 核 核 査 の 対 象 密 者	結 核	心 疾 病 臓 ・ 異 の 常	心 電 図 異 常	蛋 白 検 出 の 者
	計	喪失歯数	むし歯(う歯)					アトピー性皮膚炎	その他の皮膚疾患					
			計	処置歯数	未歯処置数									
幼稚園 5歳 広島県	0.5	1.0	3.5	2.8	-	...	0.1
幼稚園 5歳 全国	0.21	0.22	2.21	1.69	0.29	...	0.92
小学校 計 広島県	1.6	1.9	3.3	0.9	0.3	0.0	0.5	3.9	0.6
小学校 計 全国	1.91	1.15	3.65	0.56	0.13	0.00	0.84	2.83	0.56
6歳 広島県	0.5	2.1	2.2	1.4	0.5	-	0.8	3.9	0.5
6歳 全国	0.88	0.89	3.69	0.85	0.35	0.00	0.96	2.83	0.37
7歳 広島県	1.1	1.8	3.4	0.7	0.5	-	0.3	...	0.9
7歳 全国	1.24	0.93	3.70	0.65	0.12	0.00	0.83	...	0.46
8歳 広島県	1.0	2.4	3.7	1.3	0.3	0.0	0.8	...	0.4
8歳 全国	1.80	1.02	3.78	0.55	0.09	0.00	0.81	...	0.36
9歳 広島県	2.1	1.3	3.7	0.8	0.3	-	0.5	...	0.3
9歳 全国	2.24	1.13	3.58	0.46	0.07	-	0.88	...	0.42
10歳 広島県	2.6	2.1	3.2	0.7	0.1	-	0.4	...	0.3
10歳 全国	2.65	1.39	3.56	0.46	0.08	-	0.81	...	0.56
11歳 広島県	2.0	1.6	3.4	0.6	0.1	-	0.4	...	1.4
11歳 全国	2.60	1.54	3.62	0.42	0.07	-	0.75	...	1.19
中学校 計 広島県	0.6	0.0	0.6	0.4	0.2	1.3	3.8	5.2	0.9	0.1	-	0.8	4.9	4.9
中学校 計 全国	0.68	0.01	0.67	0.42	0.25	1.29	2.22	3.12	0.37	0.10	0.00	1.05	3.62	3.25
12歳 広島県	0.6	0.0	0.6	0.4	0.2	1.6	3.7	5.3	1.0	0.0	-	0.6	4.9	3.9
12歳 全国	0.68	0.01	0.67	0.42	0.25	1.56	2.01	3.18	0.36	0.09	-	1.03	3.62	2.54
13歳 広島県	1.1	3.8	4.9	1.0	0.1	-	1.2	...	5.8
13歳 全国	1.17	2.35	3.04	0.34	0.05	-	0.99	...	3.44
14歳 広島県	1.2	3.9	5.2	0.7	0.1	-	0.6	...	5.1
14歳 全国	1.15	2.30	3.14	0.41	0.17	0.00	1.11	...	3.75
高等学校 計 広島県	0.7	1.4	3.8	0.3	...	0.0	0.4	3.4	5.8
高等学校 計 全国	0.0	0.0	0.0	0.0	0.0	1.02	1.20	2.78	0.27	...	0.04	0.93	4.10	3.41
15歳 広島県	0.7	1.3	3.5	0.2	...	0.0	0.2	3.4	6.3
15歳 全国	1.04	1.32	2.89	0.27	...	0.04	0.89	4.10	4.31
16歳 広島県	0.6	1.5	3.7	0.4	0.4	...	5.3
16歳 全国	1.03	1.19	2.72	0.28	0.98	...	3.19
17歳 広島県	0.8	1.3	4.2	0.4	0.6	...	5.7
17歳 全国	0.99	1.09	2.74	0.26	0.92	...	2.73

(広島県, 全国, 男)

単位 (%)

難聴	耳鼻咽喉頭			歯・口腔							
	耳疾患	鼻疾・副鼻腔患	口腔患咽・喉頭常	むし歯(う歯)			歯列・咬合	顎関節	歯垢の状態	歯肉の状態	疾病・異常その他
				計	処完了者	未処置者					
...	2.0	4.6	1.0	25.6	11.6	14.0	3.3	-	0.1	-	1.8
...	2.50	3.56	1.69	36.17	14.00	22.17	3.57	0.03	0.70	0.30	1.94
0.5	4.8	14.4	0.9	45.1	23.6	21.6	3.5	0.1	2.0	1.7	5.3
0.51	6.63	15.78	1.49	46.89	23.75	23.14	4.49	0.10	3.53	2.14	6.65
0.6	7.1	15.4	1.4	40.1	16.7	23.5	2.2	0.0	0.6	0.6	4.2
0.65	10.00	16.82	2.48	40.98	16.83	24.15	2.51	0.05	1.18	0.48	5.57
0.4	5.4	14.1	1.2	46.7	24.9	21.8	3.3	0.1	1.3	1.2	3.7
0.59	7.28	15.40	1.58	47.91	22.58	25.32	4.07	0.06	2.62	1.22	5.08
0.7	5.2	18.3	0.8	53.9	26.6	27.3	4.3	0.0	2.2	2.0	4.3
0.47	6.07	15.94	1.46	52.44	26.88	25.56	4.95	0.09	3.43	1.87	5.25
...	4.2	13.8	1.5	50.4	28.0	22.4	4.2	0.1	3.5	2.3	5.8
...	5.82	16.61	1.50	54.16	28.82	25.34	4.97	0.11	4.36	2.53	6.88
0.3	3.5	12.1	0.3	48.3	27.1	21.1	3.1	0.0	2.3	1.4	7.1
0.35	5.93	15.80	1.12	47.58	25.85	21.73	5.06	0.14	4.47	3.14	8.57
...	3.4	12.4	0.3	31.1	17.9	13.2	3.6	0.2	2.4	2.7	6.4
...	4.78	14.13	0.82	38.24	21.33	16.91	5.30	0.14	5.03	3.53	8.45
0.2	4.0	13.2	0.5	31.0	15.9	15.1	5.1	0.2	6.5	7.3	3.1
0.35	5.52	13.04	0.82	34.08	19.12	14.96	5.04	0.34	5.69	4.93	4.41
0.2	4.4	14.6	0.7	30.0	16.1	13.9	5.0	0.3	6.2	6.5	4.4
0.30	6.81	14.92	1.15	31.85	17.90	13.95	5.27	0.34	5.35	4.43	6.39
...	4.2	13.6	0.5	31.0	16.1	14.8	4.4	0.0	7.5	8.3	2.7
...	5.13	12.70	0.66	33.54	19.05	14.49	4.96	0.30	5.79	4.94	4.16
0.2	3.6	11.4	0.4	32.1	15.6	16.6	6.0	0.4	5.7	7.0	2.1
0.40	4.68	11.60	0.67	36.72	20.34	16.38	4.92	0.40	5.90	5.40	2.77
0.1	3.2	10.3	0.2	39.8	21.6	18.2	4.7	0.7	7.6	8.2	0.5
0.22	2.95	10.38	0.33	43.37	24.71	18.66	4.30	0.55	5.68	5.34	1.09
0.1	3.0	10.8	0.3	34.8	20.4	14.5	4.5	1.0	6.9	7.6	0.5
0.22	3.46	11.33	0.36	38.62	22.39	16.24	4.30	0.52	5.52	4.91	1.21
...	3.5	10.3	0.1	40.2	22.8	17.4	4.9	0.4	7.5	8.2	0.4
...	2.42	10.11	0.31	43.39	24.90	18.49	4.37	0.53	5.79	5.60	1.03
0.1	3.1	9.8	0.3	44.6	21.8	22.8	4.8	0.7	8.4	8.7	0.6
0.23	2.98	9.69	0.31	48.18	26.88	21.31	4.22	0.60	5.73	5.50	1.03

尿糖検出の者	その他の疾病・異常			
	ぜん息	腎臓疾患	言語障害	そ疾病・異常その他
...	0.6	0.1	0.5	1.8
...	1.86	0.06	0.58	2.09
0.1	2.4	0.2	0.4	5.3
0.06	4.19	0.21	0.56	5.44
0.1	3.0	0.1	0.5	5.0
0.05	4.36	0.18	0.93	5.43
0.2	2.0	0.5	0.5	4.9
0.03	4.25	0.19	0.74	5.61
0.1	2.5	0.0	0.5	5.2
0.04	4.32	0.19	0.61	5.39
0.1	2.6	0.2	0.6	5.9
0.06	3.91	0.22	0.48	5.43
0.2	2.2	0.1	0.2	5.7
0.09	4.18	0.22	0.35	5.44
-	2.3	0.1	0.1	5.1
0.08	4.13	0.25	0.26	5.37
0.2	3.0	0.2	0.1	4.9
0.12	3.24	0.25	0.13	5.11
0.1	3.0	0.1	0.0	4.7
0.10	3.35	0.22	0.14	5.26
0.2	3.5	0.1	0.1	5.5
0.11	3.27	0.26	0.13	5.16
0.3	2.6	0.2	0.2	4.5
0.16	3.12	0.27	0.12	4.94
0.4	1.0	0.3	0.0	4.4
0.20	2.01	0.21	0.04	3.89
0.3	1.4	0.3	0.0	4.3
0.19	1.99	0.22	0.07	4.22
0.3	0.8	0.0	0.0	4.7
0.18	2.08	0.19	0.04	3.82
0.5	0.9	0.5	-	4.3
0.24	1.96	0.20	0.03	3.64

第3表-3 年齢別 疾病・異常被患率等

区 分	裸 眼 視 力										裸 眼 視 力				眼の疾病・異常
	計	視力非矯正者の裸眼視力				視力矯正者の裸眼視力				計	1.0	0.7	0.3		
		1.0以上	1.0未満	0.7未満	0.3未満	1.0以上	1.0未満	0.7未満	0.3未満		未	未	未		
幼稚園 5歳	広島県	100.0	X	X	X	X	X	X	X	X	X	X	X	X	2.0
	全国	100.00	72.28	19.17	6.20	0.48	0.36	0.41	0.80	0.30	27.36	19.58	7.01	0.77	1.51
小学校 計	広島県	100.0	62.8	11.1	12.1	4.2	0.6	0.6	2.4	6.2	36.6	11.7	14.5	10.4	5.8
	全国	100.00	61.36	11.98	11.26	4.39	0.89	1.10	2.93	6.09	37.75	13.08	14.19	10.49	5.36
6歳	広島県	100.0	78.2	12.3	6.9	0.4	0.6	0.7	0.8	0.1	21.2	13.0	7.8	0.5	5.7
	全国	100.00	76.55	14.57	5.98	0.80	0.49	0.52	0.73	0.34	22.96	15.10	6.71	1.15	5.58
7歳	広島県	100.0	71.7	11.6	10.9	3.1	0.2	0.3	0.8	1.2	28.1	12.0	11.7	4.4	4.6
	全国	100.00	71.62	13.44	9.08	2.59	0.64	0.73	1.02	0.88	27.74	14.17	10.10	3.47	4.87
8歳	広島県	100.0	63.8	13.4	13.4	4.7	0.2	0.5	1.6	2.4	36.1	14.0	15.0	7.1	6.5
	全国	100.00	65.06	12.51	12.10	4.03	0.69	0.85	1.99	2.77	34.25	13.36	14.09	6.80	5.18
9歳	広島県	100.0	59.2	10.5	13.4	4.7	0.9	0.3	3.3	7.8	40.0	10.8	16.7	12.5	5.8
	全国	100.00	57.74	11.70	13.48	5.46	0.97	1.12	3.34	6.19	41.29	12.82	16.82	11.66	5.80
10歳	広島県	100.0	53.2	9.1	15.8	5.5	1.1	1.3	3.7	10.3	45.7	10.5	19.5	15.8	6.7
	全国	100.00	51.87	10.52	13.26	6.48	1.03	1.52	4.50	10.82	47.10	12.03	17.76	17.30	5.55
11歳	広島県	100.0	51.1	9.4	12.3	6.9	0.4	0.7	4.1	15.1	48.5	10.1	16.4	22.0	5.4
	全国	100.00	46.18	9.29	13.44	6.82	1.50	1.80	5.83	15.13	52.31	11.09	19.27	21.95	5.18
中学校 計	広島県	100.0	38.8	9.9	12.6	4.7	1.8	2.3	6.6	23.2	59.3	12.2	19.2	27.9	5.2
	全国	100.00	38.46	9.40	12.04	7.60	1.65	2.04	7.78	21.03	59.89	11.44	19.81	28.63	4.48
12歳	広島県	100.0	41.2	12.4	15.6	2.7	1.3	1.8	6.1	18.8	57.5	14.3	21.7	21.5	4.7
	全国	100.00	42.84	10.87	13.10	7.39	1.16	1.90	6.08	16.65	56.00	12.77	19.19	24.04	4.78
13歳	広島県	100.0	X	X	X	X	X	X	X	X	X	X	X	X	4.9
	全国	100.00	37.69	8.96	11.87	7.83	2.07	1.89	7.58	22.10	60.24	10.85	19.46	29.93	4.51
14歳	広島県	100.0	37.5	X	X	X	2.4	X	X	X	60.1	X	X	X	6.1
	全国	100.00	35.04	8.42	11.18	7.59	1.72	2.33	9.56	24.18	63.25	10.74	20.74	31.77	4.17
高等学校 計	広島県	100.0	X	X	X	X	X	X	X	X	X	X	X	X	4.5
	全国	100.00	30.10	10.66	10.36	6.89	0.18	0.97	5.27	35.58	69.72	11.63	15.62	42.47	3.72
15歳	広島県	100.0	X	X	X	X	X	X	X	X	X	X	X	X	4.5
	全国	100.00	30.38	11.75	11.92	7.20	0.24	1.18	4.97	32.35	69.37	12.93	16.90	39.55	3.92
16歳	広島県	100.0	X	X	X	X	X	X	X	X	X	X	X	X	4.0
	全国	100.00	30.61	9.78	9.70	6.17	0.12	1.09	6.38	36.15	69.27	10.86	16.08	42.32	3.72
17歳	広島県	100.0	X	X	X	X	X	X	X	X	X	X	X	X	5.0
	全国	100.00	29.28	10.42	9.39	7.29	0.18	0.65	4.44	38.36	70.54	11.06	13.83	45.65	3.51

区 分	永久菌の1人当たり平均むし菌(う菌)等数					栄 養 状 態	せ 四 肢 柱 の 胸 郭 ・ 態	皮膚疾患		結 核 査 核 の 対 精 象 密 者	結 核	心 疾 病 臓 ・ 異 の 常	心 電 図 異 常	蛋 白 検 出 の 者	
	計	喪失菌数	むし菌(う菌)		アトピー性皮膚炎			その他の皮膚疾患							
			計	処 置 菌 数					処 置 数						
幼稚園 5歳	広島県	0.1	0.6	2.9	1.9	0.8	...	0.1	
	全国	0.24	0.25	1.86	1.45	0.33	...	1.14	
小学校 計	広島県	1.1	2.6	2.9	0.8	0.1	-	0.5	2.6	1.2	
	全国	1.29	1.13	3.13	0.55	0.12	0	0.78	1.96	1.06	
6歳	広島県	0.7	0.8	3.3	1.0	0.1	-	0.5	2.6	1.0	
	全国	0.77	0.73	3.33	0.79	0.26	0.00	0.87	1.96	0.61	
7歳	広島県	0.9	1.2	3.3	0.6	0.2	-	0.4	...	0.7	
	全国	0.99	0.76	3.23	0.64	0.09	0.00	0.88	...	0.70	
8歳	広島県	0.7	2.4	3.0	0.9	0.3	-	0.6	...	0.8	
	全国	1.28	0.95	3.28	0.60	0.08	-	0.78	...	0.79	
9歳	広島県	1.5	3.0	1.9	0.9	0.0	-	0.5	...	0.8	
	全国	1.47	1.11	3.08	0.46	0.08	0.03	0.74	...	0.93	
10歳	広島県	1.2	2.7	3.6	0.6	0.0	-	0.3	...	1.4	
	全国	1.55	1.47	3.03	0.43	0.08	0.00	0.75	...	1.36	
11歳	広島県	1.9	5.5	2.4	0.8	0.1	-	0.6	...	2.3	
	全国	1.63	1.70	2.85	0.41	0.10	0.00	0.68	...	1.92	
中学校 計	広島県	0.7	0.0	0.7	0.4	0.2	1.0	4.3	4.1	0.5	0.1	-	0.6	4.3	2.9
	全国	0.81	0.01	0.80	0.52	0.28	1.04	2.58	2.58	0.31	0.07	0.00	0.93	2.91	2.54
12歳	広島県	0.7	0.0	0.7	0.4	0.2	0.9	4.3	3.6	0.4	0.1	-	0.7	4.3	2.9
	全国	0.81	0.01	0.80	0.52	0.28	1.01	2.39	2.50	0.34	0.08	-	0.98	2.91	2.73
13歳	広島県	1.1	5.2	3.7	0.5	0.0	-	0.6	...	3.0
	全国	1.09	2.66	2.56	0.28	0.07	0.00	0.90	...	2.52
14歳	広島県	1.0	3.6	4.9	0.7	0.1	-	0.7	...	2.8
	全国	1.02	2.68	2.66	0.32	0.04	0.0	0.91	...	2.39
高等学校 計	広島県	0.3	2.7	2.5	0.2	...	-	0.4	2.3	3.3
	全国	0.0	0.0	0.0	0.0	0.0	0.73	1.60	2.36	0.25	...	0.02	0.78	2.56	2.47
15歳	広島県	0.3	3.4	2.8	0.2	...	-	0.5	2.3	3.6
	全国	0.75	1.73	2.48	0.26	...	0.02	0.82	2.56	2.98
16歳	広島県	0.3	2.5	2.5	0.2	...	-	0.4	...	3.4
	全国	0.71	1.61	2.33	0.25	0.81	...	2.28
17歳	広島県	0.3	2.1	2.2	0.2	...	-	0.4	...	3.0
	全国	0.72	1.44	2.28	0.25	0.71	...	2.13

(広島県, 全国, 女)

単位 (%)

難聴	耳鼻咽喉頭			歯・口腔							
	耳疾患	鼻疾・副鼻腔患	口疾患・咽・喉頭異常	むし歯(う歯)			歯列・咬合	顎関節	歯垢の状態	歯肉の状態	疾病・異常その他
				計	処完了置者	未処置者					
...	1.4	1.3	0.4	26.6	13.9	12.8	2.8	-	0.3	-	1.1
...	2.11	2.24	1.21	34.00	13.19	20.82	4.07	0.04	0.69	0.28	2.07
0.5	4.8	8.6	0.8	40.8	21.5	19.2	4.1	0.1	1.5	1.3	5.5
0.67	6.31	10.17	1.20	43.63	22.35	21.28	4.91	0.10	2.67	1.67	6.78
0.3	7.3	8.9	1.5	37.8	17.0	20.8	3.7	0.0	0.5	0.8	4.9
0.75	9.91	10.82	2.06	39.42	16.22	23.20	2.97	0.05	1.04	0.55	5.98
0.4	5.1	8.1	1.2	42.6	22.0	20.6	4.1	0.1	1.0	0.6	4.6
0.76	7.18	9.93	1.32	45.44	21.76	23.68	4.88	0.07	2.27	1.15	5.27
0.8	5.2	11.4	1.0	49.4	25.3	24.1	4.4	0.0	2.2	1.9	4.7
0.72	6.17	10.44	1.04	49.82	25.72	24.10	5.15	0.10	2.79	1.64	5.65
...	3.9	8.7	0.6	48.2	27.1	21.2	4.4	0.1	2.1	2.0	6.3
...	5.69	10.41	1.20	49.53	26.64	22.89	5.29	0.09	3.42	2.11	7.63
0.3	4.2	8.1	0.2	38.8	21.8	17.0	3.5	0.1	1.9	1.1	6.6
0.47	5.20	10.44	0.91	42.58	23.85	18.72	5.56	0.12	3.21	2.23	8.74
...	2.8	6.7	0.4	27.6	15.9	11.7	4.3	0.1	1.1	1.4	5.9
...	3.87	9.02	0.67	35.04	19.76	15.27	5.57	0.18	3.22	2.30	7.32
0.3	3.1	10.3	0.5	31.9	17.7	14.2	4.9	0.3	3.0	4.0	2.5
0.37	3.89	8.84	0.67	36.81	21.75	15.06	5.25	0.42	3.72	3.32	3.66
0.3	4.2	10.8	0.6	29.2	17.1	12.2	4.3	0.1	2.8	3.6	4.5
0.35	5.19	9.74	1.00	33.64	19.97	13.68	5.11	0.32	3.64	3.07	5.16
...	2.7	10.1	0.5	33.4	18.6	14.8	5.4	0.5	3.5	5.1	2.1
...	3.62	8.50	0.59	36.16	21.21	14.96	5.34	0.40	3.85	3.34	3.36
0.3	2.4	10.2	0.4	33.0	17.5	15.5	5.0	0.2	2.9	3.3	1.2
0.38	2.92	8.30	0.44	40.43	23.98	16.46	5.29	0.55	3.68	3.52	2.54
0.4	1.5	8.8	0.4	41.0	24.6	16.4	5.5	0.9	5.4	6.3	0.4
0.24	1.94	9.32	0.30	47.39	29.56	17.83	4.56	0.73	3.44	3.17	1.04
0.3	1.9	8.8	0.5	36.8	22.6	14.2	5.5	0.7	5.2	5.9	0.7
0.26	2.29	9.45	0.36	42.66	26.70	15.96	4.63	0.65	3.33	2.92	1.08
...	1.2	8.7	0.4	40.9	24.3	16.6	6.0	1.0	5.9	7.1	0.3
...	2.02	8.98	0.24	47.64	29.75	17.89	4.55	0.75	3.47	3.27	1.04
0.4	1.2	8.9	0.4	45.3	26.9	18.4	4.9	0.9	5.0	5.7	0.2
0.22	1.51	9.52	0.31	51.93	32.26	19.68	4.51	0.79	3.51	3.30	0.99

尿糖検出の者	その他の疾病・異常			
	せ ん 息	腎 臓 疾 患	言 語 障 害	そ の 病 ・ 他 異 常
...	0.8	0.2	-	0.4
...	1.25	0.04	0.26	1.38
0.1	1.8	0.1	0.2	3.4
0.07	2.80	0.21	0.30	3.61
0.0	2.3	0.0	0.2	3.3
0.06	2.98	0.14	0.53	3.48
0.1	1.7	0.1	0.3	3.1
0.06	2.95	0.24	0.35	3.64
0.1	2.9	-	0.2	3.0
0.06	2.77	0.23	0.33	3.55
0.1	1.3	0.1	0.1	3.5
0.05	2.78	0.20	0.24	3.67
0.0	1.3	0.0	0.2	4.0
0.07	2.63	0.21	0.14	3.69
0.3	1.2	0.0	0.3	3.3
0.12	2.72	0.26	0.20	3.63
0.2	2.0	0.1	0.1	3.1
0.13	2.16	0.21	0.07	4.27
0.2	2.2	0.1	0.1	2.9
0.08	2.18	0.20	0.08	4.06
0.2	2.0	0.1	0.2	2.9
0.15	2.16	0.22	0.06	4.30
0.1	1.7	0.2	0.1	3.5
0.16	2.13	0.23	0.08	4.43
0.4	1.0	0.1	0.0	3.5
0.18	1.55	0.19	0.03	4.07
0.4	1.3	0.0	0.0	3.2
0.20	1.51	0.16	0.04	4.30
0.3	0.8	0.2	0.1	3.8
0.17	1.56	0.20	0.02	4.00
0.5	0.8	0.1	-	3.4
0.16	1.58	0.22	0.02	3.90

第4表 相談員・スクールカウンセラーの配置状況

1. 相談員 (単位:%)

区分	小学校				中学校				高等学校			
	有			無	有			無	有			無
	定期配置		不定期配置		定期配置		不定期配置		定期配置		不定期配置	
	週4時間以上	週4時間未満			週4時間以上	週4時間未満			週4時間以上	週4時間未満		
全国	13.2	4.2	17.9	64.7	28.3	2.4	7.8	61.5	6.8	1.7	5.8	85.6
広島県	5.6	8.6	29.7	56.2	18.5	-	2.5	79.0	3.1	4.4	-	92.5

(注)相談員とは、退職教員、保育士、民生児童委員など地域の人材であり、児童が悩みや不安を気軽に相談できる話し相手として、また学校と保護者・地域のパイプ役として、不登校・問題行動等の未然防止や早期発見・早期対応にあたる者である。

2. スクールカウンセラー (単位:%)

区分	小学校				中学校				高等学校			
	有			無	有			無	有			無
	定期配置		不定期配置		定期配置		不定期配置		定期配置		不定期配置	
	週4時間以上	週4時間未満			週4時間以上	週4時間未満			週4時間以上	週4時間未満		
全国	23.1	28.2	27.3	21.4	70.3	21.2	6.7	1.8	38.5	29.9	20.2	11.4
広島県	18.1	29.6	13.9	38.4	53.1	43.2	3.8	-	27.4	56.2	8.3	8.1

(注)スクールカウンセラーとは、臨床心理士、精神科医、心理学系の大学の常勤教員など、臨床心理に関し高度に専門的な知識・経験を有する者であり、心の専門家として、専門性を有しつつ、児童生徒へのカウンセリング、教職員及び保護者に対する助言・援助を行う者である。

第5表-1 年次統計 年齢別 平均身長の推移

1 広島県 男

区 分	幼稚園	小 学 校						中 学 校			高 等 学 校		
	5歳	6歳	7歳	8歳	9歳	10歳	11歳	12歳	13歳	14歳	15歳	16歳	17歳
昭和23年度	103.3	107.7	112.2	116.9	121.4	125.9	129.6	134.7	139.4	145.6	155.0	158.4	160.8
24年	104.3	108.4	113.0	117.6	122.1	126.0	130.5	135.1	140.1	145.9	155.0	158.3	161.0
25年	104.2	108.3	113.4	118.1	122.5	126.8	130.9	135.8	140.8	147.2	155.1	158.9	161.1
26年	104.6	108.5	113.5	118.3	122.3	127.0	131.3	136.2	141.5	147.9	155.9	159.6	160.2
27年	...	108.9	114.1	118.7	123.5	127.7	132.2	136.5	142.0	148.8	156.0	160.0	162.3
28年	...	109.2	114.8	119.5	124.0	128.6	132.8	137.7	143.4	149.9	157.1	160.5	162.9
29年	105.0	109.7	114.7	119.7	124.4	128.8	133.3	138.4	144.1	150.9	157.2	160.4	162.6
30年	105.4	109.9	115.0	120.1	124.9	129.2	133.4	138.7	144.9	151.2	158.1	161.2	163.1
31年	105.4	110.4	115.8	120.8	125.1	129.9	134.2	139.3	145.5	152.2	159.0	161.7	163.6
32年	105.9	110.4	115.7	120.8	125.6	129.7	134.8	139.7	145.8	152.5	159.4	162.0	164.2
33年	106.3	110.6	116.0	121.2	126.0	130.6	134.7	140.3	146.5	153.1	159.9	162.5	164.0
34年	106.6	111.0	116.2	121.3	126.0	130.7	136.1	140.5	147.3	154.1	159.8	162.8	164.2
35年	106.9	111.8	117.0	122.2	127.0	131.9	136.4	141.6	147.8	155.2	160.7	163.0	164.5
36年	107.3	111.7	117.2	122.4	127.1	131.7	136.4	142.4	149.3	155.4	161.3	163.6	164.9
37年	107.5	111.9	117.5	122.8	127.8	132.2	136.8	142.6	149.7	156.3	160.8	163.7	165.5
38年	108.1	112.7	118.1	123.4	128.1	133.0	137.6	143.1	150.3	155.5	162.7	164.5	165.7
39年	108.4	112.7	118.5	123.6	128.4	133.1	137.9	144.1	151.5	157.9	162.5	164.8	165.9
40年	108.0	113.1	118.7	124.0	128.7	133.7	138.4	144.4	151.6	158.2	163.1	165.3	166.1
41年	108.2	113.4	118.8	124.1	129.1	134.1	139.1	145.3	152.5	158.9	163.1	165.2	166.4
42年	108.4	113.4	118.9	124.2	129.2	134.2	139.3	145.5	152.7	159.1	164.4	166.3	167.1
43年	108.5	113.8	119.3	124.6	129.7	134.3	140.1	146.5	153.9	159.9	164.2	166.0	167.3
44年	109.0	114.1	119.9	125.2	130.1	135.0	139.9	146.6	153.6	160.3	164.6	166.7	167.5
45年
46年	109.9	114.3	119.5	125.6	130.1	135.5	140.9	147.0	154.1	160.7	164.1	166.5	167.5
47年	109.2	114.9	120.1	125.7	130.5	135.2	140.5	147.9	155.4	161.6	164.9	167.1	168.1
48年	109.5	114.4	120.6	125.6	131.0	135.8	141.4	148.3	155.6	161.6	164.7	167.0	168.1
49年	109.4	114.8	120.3	126.0	131.0	135.6	140.9	148.1	155.8	161.7	165.6	167.4	168.5
50年	109.3	114.8	120.5	125.4	131.2	136.0	141.5	148.4	156.0	162.0	165.9	167.7	168.8
51年	109.2	114.8	120.3	126.1	131.0	136.4	141.3	148.8	156.5	162.3	166.0	167.6	168.4
52年
53年
54年	109.8	115.2	120.7	126.2	131.2	136.2	142.5	148.6	157.1	163.1	166.1	168.3	168.9
55年	110.4	115.2	120.7	126.5	131.9	137.1	142.2	149.1	156.2	163.2	165.9	168.0	169.1
56年	109.9	115.6	120.7	126.6	131.7	136.7	142.5	149.3	157.2	163.0	167.0	168.4	169.1
57年	110.1	115.4	121.4	126.7	131.4	136.9	142.7	149.1	156.7	163.1	166.7	168.4	169.3
58年	110.1	115.6	121.3	126.7	131.6	136.8	142.5	149.0	157.1	162.9	166.6	168.6	169.6
59年	110.2	115.9	121.2	126.8	131.7	137.6	142.7	149.3	157.2	163.2	167.0	168.7	169.6
60年	110.3	115.5	121.2	127.0	132.3	136.8	142.2	149.3	156.8	163.1	167.0	169.1	169.0
61年	110.1	115.8	121.4	127.1	132.1	137.3	142.4	149.3	157.1	163.5	167.0	169.5	170.0
62年	110.2	115.6	121.4	127.0	132.3	137.4	142.7	149.4	157.7	163.5	167.6	169.1	169.6
63年	110.3	115.8	121.4	127.4	132.0	137.7	143.4	149.8	158.0	163.6	167.6	168.7	169.9
平成元年	110.5	116.5	121.8	127.5	132.6	137.7	142.8	150.7	158.0	163.9	167.3	168.8	170.6
2年	110.5	116.4	122.1	127.5	132.9	137.5	143.3	150.6	157.8	163.7	167.8	168.8	170.2
3年	110.0	116.1	122.4	127.5	132.6	138.1	143.7	150.5	158.4	164.6	167.6	169.1	170.2
4年	110.1	115.9	122.1	127.2	132.8	138.1	143.8	150.8	158.4	164.2	167.7	169.5	170.4
5年	110.0	116.2	121.9	127.6	132.8	137.9	144.1	150.9	158.8	164.4	167.7	169.6	170.2
6年	110.4	116.3	121.8	127.4	132.7	138.4	143.7	150.7	158.8	164.2	167.6	169.4	170.6
7年	110.3	116.5	121.6	127.0	132.7	138.3	143.9	151.5	159.0	164.2	167.4	169.1	169.9
8年	110.4	116.0	121.9	127.5	133.0	137.6	143.9	151.2	158.7	164.7	167.5	169.4	170.4
9年	110.7	116.1	122.2	127.3	133.4	138.3	144.2	151.2	158.6	164.7	167.5	168.9	170.3

(注) 1 昭和23年から統計法による「学校衛生統計」として実施し、昭和35年に「学校保健統計」に名称変更（以下同じ）。

2 5歳については、昭和27年及び昭和28年は調査を実施していない（以下同じ）。

3 昭和45年、昭和52年及び昭和53年については、国が調査方法・集計方法を変更したため、各都道府県別の数値を集計していない（以下同じ）。

(昭和23年度～平成30年度)

(単位:cm)

区 分	幼稚園	小 学 校						中 学 校			高 等 学 校		
	5歳	6歳	7歳	8歳	9歳	10歳	11歳	12歳	13歳	14歳	15歳	16歳	17歳
10年	110.4	116.4	122.2	127.8	133.2	137.9	144.5	151.7	158.9	164.4	167.6	169.9	170.4
11年	110.7	116.2	121.8	127.5	132.7	138.3	145.3	151.4	159.8	164.7	168.0	169.6	170.7
12年	110.6	116.1	121.5	128.0	132.7	138.7	145.0	152.1	159.8	165.0	167.9	169.4	170.2
13年	110.5	115.7	122.0	127.8	132.8	138.1	143.9	152.2	159.0	165.0	168.0	169.4	170.6
14年	110.6	116.1	122.3	128.0	133.1	138.6	144.8	151.9	159.7	164.9	167.5	169.3	169.9
15年	111.0	116.3	121.9	127.5	132.9	139.2	144.4	151.7	158.8	164.5	167.6	169.0	169.4
16年	110.7	115.6	122.3	127.5	133.4	137.9	144.4	151.6	159.1	164.2	167.4	169.4	170.2
17年	110.5	116.3	122.3	127.9	133.1	138.7	144.4	151.7	158.5	164.7	167.6	169.1	170.8
18年	110.3	116.4	122.1	127.4	133.0	138.9	144.4	151.8	159.5	164.4	167.3	168.8	169.8
19年	110.4	116.0	121.6	127.4	133.7	138.1	144.3	152.2	158.8	164.2	168.1	169.5	169.6
20年	110.1	116.4	122.2	127.5	133.4	138.6	144.9	151.8	159.3	164.7	167.8	169.0	169.8
21年	110.2	116.4	121.6	127.8	132.8	138.2	144.2	151.5	159.2	164.4	167.8	168.6	169.8
22年	110.4	116.5	121.9	127.5	133.4	138.4	144.5	151.9	158.4	164.7	167.1	169.0	169.9
23年	110.5	116.0	122.5	128.1	132.7	138.7	144.2	152.2	158.5	164.4	167.5	169.8	169.6
24年	110.1	116.4	121.7	127.6	133.0	138.1	143.9	152.3	158.8	164.8	166.9	168.3	169.8
25年	110.0	116.1	122.0	127.4	133.3	138.1	144.0	152.1	158.6	164.6	167.0	168.9	169.8
26年	110.3	116.1	121.9	127.6	132.8	138.1	144.4	151.7	158.8	164.0	168.1	168.4	169.8
27年	109.9	116.1	121.9	127.7	133.1	138.3	144.4	152.5	158.9	164.5	167.5	169.2	169.8
28年	110.0	115.8	121.9	127.6	133.0	138.0	144.7	151.9	158.8	164.3	167.7	169.1	170.0
29年	109.7	116.2	122.1	127.7	132.7	138.7	144.6	151.9	159.9	164.4	167.6	169.4	169.7
30年	110.4	116.0	122.0	127.4	133.9	138.0	144.9	152.3	158.9	164.3	167.6	169.1	170.3

第5表-2 年次統計 年齢別 平均身長の推移

2 広島県 女

区分	幼稚園	小学校						中学校			高等学校		
	5歳	6歳	7歳	8歳	9歳	10歳	11歳	12歳	13歳	14歳	15歳	16歳	17歳
昭和23年度	102.3	106.9	111.3	116.1	120.7	125.3	130.2	136.1	140.7	145.1	149.8	150.7	151.7
24年	103.5	107.5	112.2	116.8	121.3	126.0	130.9	136.8	141.5	145.7	149.9	151.0	151.6
25年	103.2	107.5	112.5	117.3	121.7	126.4	131.4	137.3	142.5	146.6	150.0	151.2	152.0
26年	103.6	107.8	112.9	117.9	122.2	126.6	131.3	138.1	143.1	147.1	150.5	152.0	152.6
27年	...	108.2	113.2	118.2	122.8	127.7	132.5	137.6	143.2	147.1	150.9	151.8	152.4
28年	...	108.2	113.9	118.5	123.3	128.1	134.3	139.2	144.4	147.9	150.2	151.9	152.6
29年	103.9	108.9	113.6	118.9	123.7	128.3	134.1	140.3	144.9	148.5	151.0	151.8	152.6
30年	104.6	108.8	114.2	119.1	124.1	129.1	134.4	140.8	145.2	148.7	151.2	152.2	152.6
31年	104.5	109.4	114.5	119.8	124.4	129.7	135.3	141.5	146.2	149.4	151.6	152.3	152.8
32年	105.0	109.3	114.8	120.0	125.1	129.8	136.0	141.6	146.4	149.4	151.6	152.4	152.9
33年	105.1	109.5	115.1	120.4	125.4	130.7	136.4	142.8	147.1	149.8	151.8	152.5	152.9
34年	104.5	110.1	115.2	120.5	125.6	130.9	136.7	142.6	147.5	150.2	152.1	152.7	153.1
35年	105.8	110.8	116.0	121.2	126.7	132.1	138.2	143.9	148.0	150.7	152.2	152.9	153.3
36年	106.0	110.7	116.3	121.5	126.5	132.3	138.4	144.8	149.1	151.4	152.6	153.1	153.5
37年	106.0	111.2	116.4	121.9	126.8	132.6	138.8	144.7	149.0	151.7	153.3	153.7	153.8
38年	106.6	111.5	116.9	122.3	127.7	133.3	140.0	145.6	149.6	152.1	153.5	153.4	154.0
39年	107.1	111.6	118.0	122.7	127.6	133.7	140.2	146.3	150.2	152.5	153.7	154.3	154.4
40年	107.4	112.4	117.7	122.9	128.3	134.2	140.5	146.0	150.3	152.5	153.6	154.0	154.2
41年	107.2	112.7	118.0	123.2	128.6	134.7	141.2	146.7	150.7	152.5	153.9	154.5	154.8
42年	107.5	112.5	117.9	123.5	128.7	135.1	141.2	147.4	151.0	153.0	154.1	154.5	154.9
43年	107.5	112.7	118.6	123.9	129.3	135.1	141.6	147.1	151.6	153.7	154.8	155.1	155.4
44年	107.8	113.1	118.7	124.2	129.7	136.3	142.4	148.1	151.8	153.7	154.3	155.1	155.3
45年
46年	108.8	113.0	118.8	124.4	130.0	136.4	142.8	148.6	151.8	153.9	154.5	155.2	155.2
47年	108.4	113.9	119.4	124.9	130.4	136.6	143.3	148.8	152.5	154.2	155.0	155.3	155.6
48年	108.7	113.7	119.8	125.1	130.4	136.9	143.6	149.0	152.7	154.6	155.4	155.3	155.5
49年	108.7	113.9	119.5	125.7	131.0	137.4	143.9	149.4	152.6	154.5	155.6	155.8	155.9
50年	108.5	113.8	119.7	125.0	131.3	137.3	143.9	149.5	152.9	154.8	155.4	156.0	156.2
51年	108.5	114.1	120.0	125.4	130.7	137.7	144.2	149.6	153.0	154.8	155.4	155.6	156.2
52年
53年
54年	109.0	114.6	119.9	126.1	131.2	137.6	144.6	149.9	153.9	155.4	155.8	156.4	156.4
55年	109.2	114.1	119.9	125.7	131.1	137.6	144.9	150.1	153.6	155.7	155.7	156.1	156.3
56年	109.2	114.6	120.4	125.5	131.2	138.3	144.4	150.1	154.0	155.4	156.8	156.9	156.9
57年	109.4	114.5	120.2	126.0	131.7	138.0	144.1	150.0	153.6	155.7	156.4	156.7	156.8
58年	108.9	115.5	120.4	126.3	131.9	138.0	145.1	150.3	153.6	155.7	156.6	156.9	156.9
59年	109.4	115.0	120.5	126.0	131.5	138.0	144.9	150.4	154.0	155.9	156.6	156.7	157.2
60年	109.4	115.4	120.6	126.4	131.7	138.9	144.9	150.3	153.8	155.5	156.2	157.1	156.9
61年	109.6	114.5	120.9	126.1	131.9	137.6	144.5	150.5	154.0	155.6	156.5	156.5	157.3
62年	109.4	115.3	120.8	126.3	132.2	138.7	145.0	150.5	154.4	155.8	156.3	157.4	157.1
63年	109.6	115.6	120.9	126.8	132.3	139.3	145.7	150.6	154.0	155.8	156.9	157.2	157.5
平成元年	109.7	115.1	120.8	126.6	132.2	138.6	145.6	151.1	154.4	156.2	156.4	157.2	157.4
2年	109.6	115.3	121.2	126.3	132.5	139.2	145.3	151.1	154.2	155.8	156.8	157.0	158.0
3年	109.3	115.2	121.0	126.6	132.7	138.7	145.5	151.3	154.2	155.8	156.7	156.9	156.9
4年	109.3	115.0	121.2	126.9	132.5	139.1	146.1	151.2	154.4	155.9	156.5	157.6	157.9
5年	109.5	115.0	121.1	126.7	132.3	139.6	145.5	151.1	154.4	156.1	156.7	157.4	157.3
6年	109.6	115.3	121.3	127.3	132.6	139.3	146.1	151.2	154.6	156.2	156.7	157.2	157.4
7年	109.6	115.4	121.3	127.0	133.0	139.1	145.6	151.3	154.3	156.5	157.0	157.5	157.7
8年	109.5	114.9	121.0	127.2	133.1	139.4	146.4	151.4	154.8	156.1	156.6	157.2	157.3
9年	109.7	115.4	120.9	127.1	132.7	140.0	146.2	151.6	154.3	156.5	156.8	157.2	157.8

(昭和23年度～平成30年度)

(単位:cm)

区 分	幼稚園	小 学 校						中 学 校			高 等 学 校		
	5歳	6歳	7歳	8歳	9歳	10歳	11歳	12歳	13歳	14歳	15歳	16歳	17歳
10年	109.5	115.3	121.2	126.5	133.2	139.8	146.7	151.5	155.0	156.4	157.2	157.3	157.6
11年	109.7	115.3	120.7	127.4	133.3	139.8	146.1	151.6	154.2	155.8	157.1	157.5	157.3
12年	109.2	115.2	121.2	127.2	132.7	139.0	146.3	151.6	154.6	156.0	156.9	157.2	157.7
13年	109.4	115.1	121.4	126.9	132.3	139.8	146.6	151.8	154.4	156.2	156.8	157.4	157.3
14年	109.9	114.7	121.5	127.2	133.2	139.6	146.2	151.1	154.2	155.8	157.0	156.7	157.4
15年	109.5	115.1	121.5	126.8	133.0	139.8	145.7	151.6	154.5	156.3	156.0	156.7	157.2
16年	110.1	115.6	121.6	127.4	132.8	139.2	146.3	151.3	154.6	155.7	157.0	156.9	157.5
17年	109.4	115.3	121.6	127.4	132.9	140.1	146.5	151.8	154.6	155.8	156.7	156.6	157.1
18年	109.4	115.2	121.4	126.8	132.6	139.4	146.4	151.2	154.8	156.0	156.6	157.5	157.3
19年	110.0	115.4	121.0	126.4	132.9	140.5	146.7	151.3	154.4	156.2	156.8	156.7	157.3
20年	109.5	115.5	121.1	127.0	133.0	139.1	146.2	151.2	154.6	155.6	156.8	157.3	157.8
21年	109.6	115.3	120.7	127.1	133.4	139.6	146.4	151.3	154.2	156.1	156.5	156.5	157.0
22年	109.8	115.4	121.7	127.2	132.7	139.7	146.9	151.3	154.4	155.6	156.7	156.8	157.3
23年	109.5	115.1	121.2	127.0	132.9	139.6	146.1	151.2	154.2	156.0	156.7	157.3	157.4
24年	109.3	114.6	121.3	126.5	132.4	139.1	145.6	151.2	154.4	155.8	157.3	156.5	157.5
25年	109.1	114.9	121.2	126.7	133.0	138.9	146.1	151.4	154.3	156.0	156.7	157.2	157.6
26年	109.0	114.9	120.6	126.9	132.7	139.4	146.5	151.1	154.0	155.4	156.4	156.8	157.6
27年	109.1	114.9	121.2	126.7	132.9	139.5	146.2	151.1	154.2	155.8	156.7	157.2	157.3
28年	109.1	115.1	120.9	126.5	132.6	139.0	145.9	151.3	154.3	156.0	156.7	156.8	157.2
29年	109.0	114.9	121.1	126.6	132.6	139.3	146.6	151.2	154.2	155.7	156.5	157.1	157.3
30年	108.9	115.2	121.1	126.9	132.4	139.4	146.3	151.2	154.4	155.5	156.2	157.5	157.2

第6表-1 年次統計 年齢別 平均体重の推移

1 広島県 男

区 分	幼稚園	小 学 校						中 学 校			高 等 学 校		
	5歳	6歳	7歳	8歳	9歳	10歳	11歳	12歳	13歳	14歳	15歳	16歳	17歳
昭和23年度	16.8	18.2	19.8	21.8	23.7	25.8	27.9	30.5	33.9	38.4	45.4	48.6	51.2
24年	16.9	18.3	20.1	22.0	24.1	26.1	28.3	31.1	34.3	39.4	45.8	50.3	52.1
25年	17.2	18.4	20.3	22.2	24.2	26.3	28.4	31.5	34.9	39.6	46.1	49.6	52.1
26年	16.9	18.3	20.2	22.4	24.4	26.5	28.9	31.8	34.3	40.0	46.5	50.3	52.8
27年	...	18.4	20.4	22.4	24.5	26.6	28.9	31.5	35.3	40.1	46.8	50.5	53.4
28年	...	18.5	20.6	22.6	24.6	26.9	29.3	32.4	36.6	41.5	47.9	51.0	54.0
29年	17.1	18.6	20.4	22.8	24.7	26.8	29.2	32.4	36.7	42.1	47.5	50.8	53.4
30年	17.2	18.5	20.5	22.5	24.8	27.0	29.3	33.0	37.3	42.5	48.0	51.6	54.0
31年	17.2	18.8	20.7	22.8	24.8	27.5	29.9	33.3	37.8	43.3	49.2	52.4	54.6
32年	17.3	18.7	20.7	22.8	25.0	27.2	29.9	33.5	37.8	43.4	49.5	52.7	54.9
33年	17.5	18.9	20.8	23.0	25.1	27.5	29.9	33.8	38.4	43.7	49.8	52.9	55.1
34年	17.5	18.9	20.8	23.0	25.2	27.5	30.5	33.8	38.9	44.5	49.8	53.3	55.3
35年	17.5	19.1	21.0	23.3	25.5	27.9	30.8	34.6	39.0	45.4	50.5	53.5	55.7
36年	17.8	19.0	21.1	23.2	25.5	27.8	30.9	34.7	40.0	45.2	50.7	53.7	55.8
37年	17.6	18.9	21.1	23.3	25.7	28.2	30.9	34.9	40.6	45.9	50.3	54.1	56.0
38年	17.9	19.2	21.3	23.5	25.9	28.5	31.4	35.6	40.6	46.2	51.8	54.3	56.4
39年	18.0	19.3	21.4	23.7	26.1	28.8	31.7	35.9	41.4	46.6	51.7	54.9	56.6
40年	17.8	19.4	21.6	24.0	26.4	29.2	32.3	36.6	41.7	47.4	52.3	55.2	57.0
41年	18.0	19.5	21.8	24.0	26.5	29.5	32.6	37.3	42.7	48.0	52.1	54.9	56.7
42年	18.0	19.6	21.9	24.3	26.7	29.7	32.8	37.3	42.7	48.6	53.1	55.9	57.2
43年	18.1	19.8	22.0	24.5	27.2	29.9	33.4	38.0	43.5	48.9	53.1	55.9	57.5
44年	18.3	20.1	22.2	24.9	27.5	30.5	33.5	38.2	43.5	49.1	54.0	56.5	57.9
45年
46年	18.5	20.1	22.1	25.0	27.5	30.7	34.2	38.6	44.4	50.1	54.2	56.6	58.4
47年	18.6	20.1	22.5	25.3	28.0	30.9	34.3	39.6	45.2	50.6	54.1	57.0	58.6
48年	18.6	20.1	22.7	25.3	28.3	31.4	34.8	39.8	45.1	50.3	53.9	56.6	58.2
49年	18.5	20.3	22.7	25.1	28.3	31.3	34.1	39.6	44.9	50.3	54.3	56.5	58.3
50年	18.4	20.3	22.7	25.1	28.2	31.3	34.7	39.6	45.4	50.5	55.2	57.6	58.5
51年	18.5	20.3	22.7	25.4	28.1	31.6	34.5	40.3	45.9	51.2	55.5	57.2	58.7
52年
53年
54年	18.7	20.4	22.7	25.5	28.3	31.5	35.7	40.0	46.5	51.9	55.6	58.2	59.2
55年	18.9	20.5	22.9	25.7	28.6	32.1	35.3	40.3	46.2	52.1	55.5	58.5	60.3
56年	18.6	20.6	22.9	25.7	28.5	31.7	35.5	40.5	45.9	51.6	55.3	58.2	59.3
57年	18.7	20.7	23.3	26.0	28.4	31.9	36.0	40.4	46.3	51.9	55.4	58.2	60.1
58年	18.8	20.8	23.3	25.9	28.3	31.9	35.1	40.8	46.8	51.8	56.6	58.4	60.3
59年	18.8	20.7	23.2	25.7	28.9	32.7	35.7	41.1	46.9	52.1	57.2	58.6	61.1
60年	18.8	20.9	23.1	26.0	29.1	32.1	35.6	41.1	46.8	52.2	57.0	59.3	59.8
61年	18.8	20.8	23.4	26.2	29.1	32.8	35.9	41.2	46.8	52.8	57.3	59.6	60.8
62年	19.1	20.8	23.6	26.2	29.3	32.6	36.1	41.2	47.5	52.1	58.4	59.2	60.2
63年	19.0	20.8	23.2	26.6	29.1	32.8	36.6	41.6	47.9	52.7	58.0	59.0	61.0
平成元年	18.9	21.4	23.4	26.5	29.7	33.2	36.2	42.0	47.5	52.9	58.0	59.2	60.9
2年	19.1	21.3	23.6	26.6	30.1	32.7	37.0	42.8	47.5	52.4	57.9	59.2	61.2
3年	18.9	21.1	24.2	26.6	29.6	33.4	37.0	42.0	48.2	54.0	57.9	59.4	60.9
4年	19.1	21.1	23.8	26.6	29.9	33.5	37.6	42.9	48.7	53.5	57.4	60.0	61.7
5年	18.9	21.5	23.8	26.8	30.0	33.6	37.4	42.8	48.7	53.3	58.1	60.1	61.6
6年	18.9	21.2	23.9	26.7	30.3	34.2	37.4	42.1	48.4	53.2	57.7	59.7	61.6
7年	19.2	21.4	23.9	26.8	30.3	34.0	37.6	43.1	49.5	53.7	58.2	60.9	61.8
8年	18.9	21.4	24.3	27.1	30.8	33.6	37.5	43.6	48.5	54.1	59.1	60.3	62.1
9年	19.2	21.4	24.4	27.2	31.2	34.1	38.2	43.5	49.5	54.4	58.2	59.4	61.8

(昭和23年度～平成30年度)

(単位:kg)

区 分	幼稚園	小 学 校						中 学 校			高 等 学 校		
	5歳	6歳	7歳	8歳	9歳	10歳	11歳	12歳	13歳	14歳	15歳	16歳	17歳
10年	19.0	21.5	24.3	27.3	30.9	34.3	39.0	44.2	48.8	54.7	58.3	60.6	61.6
11年	19.0	21.5	24.1	27.2	30.8	34.5	38.7	44.2	49.8	54.5	58.3	60.4	61.8
12年	18.9	21.6	23.9	27.3	30.2	35.0	39.4	44.7	49.6	54.9	58.2	60.7	61.4
13年	19.0	21.2	24.1	26.9	30.8	34.4	38.7	44.5	49.4	55.0	58.7	60.9	62.0
14年	19.1	21.3	24.4	27.5	31.3	35.0	39.2	45.1	50.5	55.5	59.1	60.4	62.2
15年	19.0	21.6	24.0	27.0	30.7	34.9	38.2	44.0	49.9	54.4	58.7	61.4	63.1
16年	19.1	21.2	24.1	27.0	30.2	34.3	38.4	44.3	49.5	54.4	58.9	61.2	63.3
17年	19.0	21.4	24.2	27.2	30.7	34.6	38.5	44.0	49.2	54.9	59.8	61.3	63.7
18年	19.0	21.1	24.2	27.0	30.1	34.3	38.3	44.4	50.0	55.0	59.4	60.8	63.2
19年	19.0	21.1	23.8	27.0	31.0	33.4	37.6	44.1	48.3	53.6	59.5	61.1	62.1
20年	18.7	21.4	23.9	26.9	30.5	33.7	38.4	44.4	49.4	54.8	58.9	60.9	62.8
21年	18.9	21.5	23.5	27.2	30.1	33.5	37.6	43.1	48.6	53.5	58.6	60.5	62.7
22年	18.7	21.4	23.8	26.7	30.4	33.9	38.1	43.9	48.2	54.8	58.4	60.4	61.6
23年	19.0	21.1	24.0	27.1	29.8	33.9	37.4	44.2	48.4	54.0	57.9	60.6	62.3
24年	18.7	21.5	23.5	26.9	30.2	32.8	36.9	44.0	48.8	54.0	58.1	60.0	61.4
25年	18.8	21.1	23.7	26.9	30.0	33.2	37.7	43.5	48.3	53.9	58.2	59.7	62.3
26年	18.8	21.4	23.8	26.9	29.7	33.7	37.6	43.2	48.1	53.4	58.8	60.5	62.6
27年	18.6	21.1	23.8	26.6	30.1	33.0	37.6	44.1	49.4	54.0	59.0	60.3	61.4
28年	18.7	21.0	23.8	26.7	30.6	33.5	38.2	42.6	48.1	53.4	57.4	59.2	62.0
29年	18.7	21.2	23.9	26.8	29.6	33.5	37.8	43.3	49.0	53.6	57.6	60.8	61.4
30年	19.0	21.0	23.9	26.6	30.8	33.0	37.9	44.4	48.0	53.2	57.6	59.7	61.6

第6表-2 年次統計 年齢別 平均体重の推移

2 広島県 女

区 分	幼稚園	小 学 校						中 学 校			高 等 学 校		
	5歳	6歳	7歳	8歳	9歳	10歳	11歳	12歳	13歳	14歳	15歳	16歳	17歳
昭和23年度	16.2	17.6	19.1	21.0	23.1	25.2	27.9	31.8	35.6	40.1	45.3	47.1	48.3
24年	16.5	17.8	19.5	21.4	23.5	25.8	28.5	32.4	36.2	40.4	45.4	47.2	48.8
25年	16.7	17.9	19.8	21.7	23.5	25.9	28.6	32.8	37.0	41.2	45.4	47.8	49.3
26年	16.4	18.0	20.0	22.0	24.0	26.1	28.8	33.0	38.5	40.5	45.8	47.9	49.3
27年	...	18.1	19.8	21.9	23.9	26.9	29.1	32.6	37.4	41.6	45.8	48.0	49.8
28年	...	18.0	20.0	22.0	24.2	26.7	29.9	33.6	38.5	42.1	46.2	48.3	49.8
29年	16.6	18.1	19.8	22.1	24.1	26.5	29.8	34.4	38.5	42.7	45.9	48.0	49.0
30年	16.7	17.9	19.9	21.9	24.4	27.0	30.0	35.1	39.3	43.1	46.2	48.5	49.5
31年	16.8	18.2	20.1	22.3	24.4	27.5	30.8	35.7	40.3	44.0	46.8	48.8	50.1
32年	16.8	18.2	20.1	22.4	24.7	27.2	31.3	35.6	40.2	43.9	46.6	48.5	49.7
33年	16.9	18.3	20.3	22.5	24.8	27.6	31.3	36.3	41.0	44.4	47.3	49.3	50.0
34年	17.0	18.5	20.4	22.5	25.2	27.8	31.6	36.1	41.3	44.7	47.2	49.2	50.2
35年	17.1	18.5	20.5	22.8	25.4	28.4	32.3	37.2	41.7	45.3	47.8	49.4	50.2
36年	17.1	18.4	20.6	22.7	25.1	28.2	32.1	37.4	41.8	45.6	47.7	49.7	50.8
37年	17.1	18.5	20.6	22.8	25.3	28.4	32.5	37.4	42.2	45.7	48.3	49.8	50.7
38年	17.1	18.7	20.6	23.1	25.7	28.8	33.0	38.1	42.4	46.1	48.4	49.4	51.0
39年	17.5	18.7	20.8	23.2	25.7	29.0	33.5	38.4	43.0	46.3	48.4	50.0	50.6
40年	17.3	19.0	21.0	23.5	26.1	29.5	33.7	38.4	43.3	46.4	48.5	50.4	51.1
41年	17.5	19.2	21.3	23.6	26.2	29.7	33.9	39.2	43.2	46.6	48.8	50.3	51.1
42年	17.5	19.0	21.2	23.8	26.4	30.1	34.4	39.9	44.1	47.5	49.0	50.5	51.3
43年	17.7	19.2	21.5	24.1	26.8	30.2	34.5	40.0	44.5	48.0	49.9	50.9	51.8
44年	17.8	19.6	21.7	24.3	27.3	31.2	35.6	40.4	44.8	47.9	49.9	51.2	51.6
45年
46年	18.1	19.4	21.8	24.5	27.4	30.9	35.6	40.9	45.3	48.7	49.7	51.2	52.2
47年	18.2	19.9	22.2	24.9	27.7	31.6	36.4	41.3	45.8	48.5	50.4	51.8	52.2
48年	18.1	19.7	21.9	24.9	28.0	31.9	36.4	42.4	45.9	48.9	50.5	51.4	51.8
49年	18.1	19.9	22.1	25.2	28.0	31.8	37.0	41.4	45.4	48.4	50.1	51.3	51.8
50年	17.9	19.8	22.3	24.8	28.1	32.0	36.4	41.4	45.4	48.4	50.5	51.6	51.9
51年	18.1	20.0	22.4	25.0	27.9	32.2	36.9	41.8	46.0	49.0	50.4	51.5	52.1
52年
53年
54年	18.3	20.1	22.4	25.4	28.2	32.3	37.0	42.0	46.6	48.7	50.8	51.8	52.2
55年	18.3	19.9	22.6	25.4	28.1	32.1	37.2	42.4	46.2	49.5	50.8	51.5	52.3
56年	18.3	20.0	22.3	24.7	28.0	32.4	36.3	42.0	46.2	49.2	51.2	52.3	52.0
57年	18.4	20.3	22.6	25.4	28.5	32.4	36.7	42.0	45.9	49.3	51.9	51.8	52.3
58年	18.4	20.5	22.6	25.5	28.5	32.6	37.7	41.8	46.0	48.9	51.4	51.7	52.1
59年	18.5	20.4	22.8	25.6	28.7	32.4	37.5	42.6	46.5	49.1	51.0	52.6	52.1
60年	18.4	20.5	22.7	25.5	28.5	33.2	37.4	42.5	46.5	49.1	50.8	52.1	52.7
61年	18.4	20.2	22.8	25.7	28.9	32.7	37.6	42.2	46.7	49.5	51.1	51.8	52.4
62年	18.6	20.6	23.0	25.9	29.1	33.7	38.0	42.8	46.6	49.4	51.8	52.2	52.4
63年	18.7	20.5	23.0	26.1	28.8	33.9	37.7	43.0	46.6	49.7	51.6	52.1	52.0
平成元年	18.7	20.5	23.0	26.0	29.2	33.1	38.1	42.5	46.9	49.4	51.0	52.7	52.1
2年	18.6	20.4	23.1	25.8	29.3	33.4	37.9	43.3	46.6	49.4	51.3	51.7	52.4
3年	18.6	20.5	23.0	26.1	29.5	33.5	38.4	43.6	46.7	49.4	51.9	52.5	52.6
4年	18.6	20.9	23.4	26.3	29.5	33.5	39.0	43.7	47.3	49.6	51.3	52.4	53.0
5年	18.6	20.5	23.3	26.1	29.3	34.1	38.4	43.8	47.2	50.2	51.8	53.0	52.7
6年	18.6	20.7	23.3	26.8	29.6	33.8	39.2	43.9	47.0	49.9	51.5	51.8	52.5
7年	18.7	21.0	23.6	26.4	29.9	33.6	38.6	43.7	47.2	50.3	51.7	51.8	53.0
8年	18.7	21.0	23.5	27.0	30.3	34.4	39.1	44.0	47.8	50.1	51.7	53.3	52.6
9年	18.7	20.9	23.3	26.9	30.1	34.7	39.8	44.3	47.7	50.3	52.3	52.5	53.6

(昭和23年度～平成30年度)

(単位:kg)

区 分	幼稚園	小 学 校						中 学 校			高 等 学 校		
	5歳	6歳	7歳	8歳	9歳	10歳	11歳	12歳	13歳	14歳	15歳	16歳	17歳
10年	18.6	21.0	23.5	26.3	30.5	34.7	39.8	44.6	48.0	50.0	51.2	52.6	52.8
11年	18.7	21.0	23.4	26.9	30.5	34.9	39.8	44.7	47.3	49.8	51.8	53.1	52.1
12年	18.4	20.9	23.7	27.2	30.2	34.0	39.8	44.7	47.8	50.2	50.2	51.8	53.2
13年	18.6	20.8	23.7	26.5	29.5	34.2	39.6	44.3	47.5	50.1	51.1	52.3	52.9
14年	18.8	20.8	23.7	26.9	30.5	34.5	39.5	44.7	48.1	50.6	51.6	52.6	52.8
15年	18.5	20.9	23.7	26.8	30.2	34.4	39.0	44.6	47.2	50.8	52.3	53.3	52.9
16年	18.6	21.0	23.7	26.8	30.0	34.1	39.2	44.5	47.7	50.7	52.8	53.2	53.1
17年	18.5	20.9	23.6	26.5	29.7	34.7	40.3	44.4	47.8	49.7	52.3	52.9	53.6
18年	18.4	20.7	23.7	26.5	29.4	33.9	39.3	44.4	47.8	50.3	51.4	53.2	53.7
19年	18.7	20.6	23.2	25.9	29.3	34.5	39.5	44.1	47.5	49.5	51.8	51.7	52.7
20年	18.5	21.2	23.3	26.3	29.6	33.7	39.1	44.2	47.5	50.2	50.8	52.7	53.0
21年	18.5	20.9	23.2	26.2	29.9	34.4	38.9	43.6	46.8	50.3	51.7	52.4	52.8
22年	18.5	21.0	23.7	26.5	29.5	34.0	38.6	43.9	47.0	49.9	51.2	51.9	52.7
23年	18.6	20.6	23.3	26.2	29.7	33.5	38.4	43.7	46.6	49.6	51.6	52.1	52.4
24年	18.4	20.5	23.4	25.7	29.3	33.6	37.7	43.6	47.2	49.5	50.9	51.1	53.2
25年	18.5	20.6	23.3	26.0	30.1	33.1	38.4	43.8	46.8	49.4	51.6	52.5	52.7
26年	18.3	20.5	23.3	26.2	29.5	33.6	39.5	43.1	46.6	49.5	50.2	52.5	52.7
27年	18.4	20.8	23.2	26.0	29.5	33.9	38.4	43.6	47.3	49.4	51.8	52.2	52.8
28年	18.3	20.7	23.0	25.8	29.5	33.4	38.5	43.2	47.2	50.0	50.5	52.1	52.3
29年	18.4	20.8	23.2	25.9	29.5	33.5	39.4	43.6	47.0	50.1	51.0	52.1	52.5
30年	18.3	20.6	23.2	26.3	29.3	33.6	38.7	43.5	47.4	49.3	50.9	52.4	52.1

第7表 年次統計 年齢別 肥満傾向児の出現率の推移（平成18年度～平成30年度）

1 広島県 男

(単位:%)

区 分	幼稚園	小 学 校						中 学 校			高 等 学 校		
	5歳	6歳	7歳	8歳	9歳	10歳	11歳	12歳	13歳	14歳	15歳	16歳	17歳
平成18年度	2.95	2.99	5.83	6.98	7.91	10.74	12.27	15.17	14.45	12.39	15.09	9.76	11.95
19年	3.09	2.69	6.21	7.80	12.14	8.91	10.04	12.01	9.32	10.01	12.06	8.04	11.83
20年	1.41	3.65	5.79	7.34	8.72	9.45	10.69	12.98	10.73	10.78	10.78	10.72	14.88
21年	1.54	6.07	4.71	7.66	8.84	9.06	9.22	10.88	8.22	10.30	11.93	13.47	11.89
22年	1.28	2.20	5.10	5.83	8.79	10.08	9.87	11.21	8.18	9.21	13.25	11.08	11.28
23年	2.16	2.83	6.71	5.69	8.47	8.48	9.28	10.64	8.85	8.92	8.93	8.13	10.44
24年	1.21	3.88	3.84	8.07	7.78	7.17	7.33	11.16	9.69	8.01	11.75	9.27	8.16
25年	3.02	3.86	4.02	7.03	7.50	8.23	8.78	8.80	8.89	8.17	9.37	6.99	9.94
26年	4.22	5.17	5.03	8.36	8.32	10.06	7.77	9.00	7.73	8.58	10.15	11.59	12.29
27年	1.35	3.93	5.56	6.17	8.52	5.11	8.29	8.89	10.42	9.58	12.06	9.08	7.40
28年	1.69	3.93	6.01	7.45	12.61	8.17	9.85	6.86	7.59	9.72	8.93	7.18	8.76
29年	2.85	4.02	4.37	5.43	6.84	6.50	8.29	10.11	8.20	10.35	10.12	11.33	10.49
30年	2.95	2.91	6.80	5.58	9.27	8.17	7.58	12.59	7.14	9.14	7.97	8.98	8.48

2 広島県 女

(単位:%)

区 分	幼稚園	小 学 校						中 学 校			高 等 学 校		
	5歳	6歳	7歳	8歳	9歳	10歳	11歳	12歳	13歳	14歳	15歳	16歳	17歳
平成18年度	0.96	3.50	5.17	8.23	6.91	8.49	9.76	11.31	11.17	10.38	8.84	9.38	9.53
19年	3.15	2.36	3.92	5.47	7.62	6.77	11.94	11.92	8.72	7.57	9.11	4.88	6.83
20年	4.07	4.64	6.02	4.96	7.31	8.13	9.60	11.98	9.26	10.81	5.45	6.10	5.69
21年	2.43	4.98	6.00	5.12	8.04	11.10	10.60	8.84	8.14	10.07	8.86	8.11	9.59
22年	1.60	5.35	5.51	7.05	5.80	8.69	7.45	9.79	6.84	9.40	8.38	7.14	7.72
23年	2.88	3.63	4.51	7.18	7.13	6.35	7.19	10.54	7.32	6.36	11.15	5.28	7.66
24年	1.76	3.87	5.74	5.84	5.29	7.43	6.97	9.90	7.64	6.37	6.79	6.21	8.27
25年	4.00	4.13	4.39	4.91	9.83	7.91	6.88	7.03	6.58	7.92	8.70	7.02	8.43
26年	2.16	3.18	5.75	6.10	6.84	8.11	12.97	7.67	6.97	6.78	5.24	5.76	5.64
27年	2.26	4.98	4.65	5.24	7.54	8.48	6.53	9.97	9.16	7.39	7.11	7.50	8.24
28年	2.32	3.97	2.72	4.86	6.38	6.17	8.77	7.75	8.56	9.31	6.43	6.21	5.98
29年	2.47	5.50	3.96	5.84	7.02	7.33	11.19	10.00	8.81	8.72	7.98	6.16	5.21
30年	1.81	3.86	5.24	5.50	6.80	8.12	8.46	7.92	8.35	7.97	7.53	6.70	6.05

第8表 年次統計 年齢別 瘦身傾向児の出現率の推移（平成18年度～平成30年度）

1 広島県 男

(単位:%)

区 分	幼稚園	小 学 校						中 学 校			高 等 学 校		
	5歳	6歳	7歳	8歳	9歳	10歳	11歳	12歳	13歳	14歳	15歳	16歳	17歳
平成18年度	0.38	0.00	0.41	0.34	1.58	1.53	1.60	1.73	0.79	1.37	2.66	1.28	0.08
19年	0.33	0.67	0.74	0.69	1.30	2.29	2.54	2.10	1.50	1.91	0.88	0.56	0.68
20年	0.16	0.41	0.40	0.42	1.49	2.59	2.10	1.72	2.27	1.93	1.99	1.95	1.93
21年	0.00	0.61	0.95	1.74	1.36	1.90	1.65	2.94	0.93	1.95	3.88	1.59	1.74
22年	0.80	0.34	0.15	0.79	0.85	2.23	3.89	1.40	1.24	0.96	1.84	2.89	3.64
23年	1.19	—	1.06	0.60	0.42	1.43	3.26	1.18	1.85	1.23	2.66	2.45	2.02
24年	0.37	0.43	0.13	0.96	2.04	5.18	4.17	2.00	1.15	2.11	3.29	1.81	1.76
25年	—	0.22	0.20	1.00	2.04	2.38	1.83	3.28	0.40	1.51	1.58	0.48	1.51
26年	0.55	—	0.44	0.46	2.01	1.32	3.65	1.14	1.89	1.67	2.06	2.62	2.90
27年	—	0.89	—	0.88	1.37	3.14	1.65	2.60	0.86	1.26	1.43	1.80	1.16
28年	0.36	0.66	0.36	1.08	0.66	1.91	2.96	1.55	2.09	1.14	2.63	2.84	0.95
29年	—	0.77	0.56	0.73	1.81	1.67	2.13	2.76	1.63	2.19	3.14	2.24	2.14
30年	0.26	—	0.17	1.01	1.78	1.76	2.51	1.35	1.41	2.04	3.99	5.45	2.07

2 広島県 女

(単位:%)

区 分	幼稚園	小 学 校						中 学 校			高 等 学 校		
	5歳	6歳	7歳	8歳	9歳	10歳	11歳	12歳	13歳	14歳	15歳	16歳	17歳
平成18年度	0.41	0.56	0.34	0.48	1.68	2.57	2.35	1.86	4.32	2.53	2.40	0.59	0.47
19年	0.22	0.93	0.94	0.35	2.11	4.25	1.91	2.50	3.31	2.68	1.15	3.12	0.36
20年	0.24	0.00	0.70	0.79	1.34	1.44	2.12	1.42	2.71	2.21	1.29	1.07	1.27
21年	0.56	0.25	0.91	0.44	1.93	1.53	2.03	3.62	2.36	3.47	1.74	0.89	1.46
22年	0.24	0.46	—	0.74	0.84	0.89	2.30	3.72	4.07	3.98	2.78	0.81	2.44
23年	0.52	0.17	0.65	1.20	1.01	1.97	1.57	4.05	3.40	1.71	1.21	2.81	0.72
24年	0.12	0.34	—	1.43	1.61	2.99	2.10	4.30	2.99	2.98	3.57	3.85	0.98
25年	0.75	0.23	1.05	0.79	0.98	2.18	2.12	2.13	2.18	2.66	3.68	2.33	0.99
26年	0.91	0.84	0.53	1.22	1.80	2.12	3.38	4.05	4.09	1.62	2.08	1.74	1.17
27年	0.40	0.42	0.28	0.73	1.17	1.96	2.39	3.81	3.29	2.53	1.95	1.32	1.19
28年	0.13	0.43	0.39	0.54	0.89	1.94	1.69	3.08	3.37	2.92	2.45	0.76	2.19
29年	—	0.39	0.34	1.34	1.37	2.93	1.68	3.03	3.61	2.33	3.52	1.07	0.90
30年	0.48	0.27	0.73	0.61	1.44	2.59	2.74	2.07	3.15	1.72	3.36	1.43	0.95

第9表-1 年次統計 学校種別 疾病・異常被患率等

1 広島県 幼稚園男女計

区 分	計	裸 眼 視 力								裸 眼 視 力				眼 の 疾 病 ・ 異 常	耳 鼻 咽 頭		
		視力非矯正者の裸眼視力				視力矯正者の裸眼視力				計	1.0 未 満 0.7 以 上	0.7 未 満 0.3 以 上	0.3 未 満		耳 疾 患	鼻 ・ 副 鼻 腔 疾 患	口 腔 咽 喉 頭 疾 患 ・ 異 常
		1.0	1.0	0.7	0.3	1.0	1.0	0.7	0.3								
		以 上	未 満 0.7 以 上	未 満 0.3 以 上	未 満	以 上	未 満 0.7 以 上	未 満 0.3 以 上	未 満								
平成18年度	X	X	X	X	4.1	3.0	8.2	0.8
19年	X	X	X	X	3.2	1.3	5.8	1.9
20年	16.4	11.2	4.5	0.7	3.3	2.3	5.0	0.5
21年	X	X	X	X	3.4	5.0	8.8	0.3
22年	X	X	X	X	1.3	1.9	4.8	0.9
23年	X	X	X	X	0.9	2.9	5.5	7.1
24年	100.0	X	X	X	X	X	X	X	X	X	X	X	X	2.3	4.3	4.8	0.9
25年	100.0	X	X	X	X	X	X	X	X	X	X	X	X	5.5	11.0	7.0	1.9
26年	100.0	81.6	12.7	4.7	0.7	0.1	—	0.2	0.1	18.3	12.7	4.9	0.8	3.0	2.7	8.9	1.4
27年	100.0	71.1	21.6	5.5	0.2	—	0.2	1.2	0.1	28.9	21.8	6.8	0.3	4.0	4.4	5.8	1.9
28年	100.0	76.1	15.1	6.6	0.8	0.1	0.1	1.0	0.2	23.8	15.3	7.6	0.9	1.6	4.4	4.4	0.2
29年	100.0	X	X	X	X	X	X	X	X	X	X	X	X	3.1	3.5	4.2	1.7
30年	100.0	X	X	X	X	X	X	X	X	X	X	X	X	2.4	1.7	3.0	0.7

(注) 「せき柱・胸部」については「学校保健安全法施行規則」の一部改正に伴い、平成28年度より「四肢の状態」を含めた「せき柱・胸部・四肢の状態」とし

の推移（平成18年度～平成30年度）

単位（％）																		
歯・口腔							栄 養 状 態	せ き 柱 ・ 胸 郭	せ き 柱 ・ 胸 郭 ・ 四 肢 の 状 態	皮膚疾患		心 臓 の 疾 病 ・ 異 常	蛋 白 検 出 の 者	寄 生 虫 卵 保 有 者	その他の 疾病・異常			区 分
むし歯（う歯）			歯 列 ・ 咬 合	顎 関 節	歯 垢 の 状 態	歯 肉 の 状 態				ア ト ピ ー 性 皮 膚 炎	そ の 他 の 皮 膚 疾 患				ぜ ん 息	腎 臓 疾 患	言 語 障 害	
計	処 置 完 了 者	未 処 置 歯 の あ る 者																
39.1	17.5	21.6	0.5	—	0.1	0.2	0.3	0.1	…	4.0	1.6	0.5	0.9	0.1	1.9	—	0.2	18年
45.4	18.2	27.2	2.7	0.0	0.2	0.1	0.4	0.4	…	2.6	0.4	0.5	0.4	0.0	2.3	—	0.3	19年
47.1	22.2	24.9	0.9	0.2	0.1	—	0.7	0.1	…	3.6	1.4	0.3	0.7	—	1.5	0.1	0.1	20年
43.2	19.6	23.6	2.1	—	0.5	0.5	0.4	0.1	…	3.3	1.0	0.2	0.6	0.1	2.0	0.1	1.4	21年
39.5	17.3	22.2	2.2	—	—	—	0.1	0.3	…	3.4	1.5	0.6	0.8	—	2.3	0.4	0.5	22年
41.8	20.8	21.0	1.0	—	0.4	0.1	0.3	0.2	…	3.1	0.7	0.4	—	0.0	3.0	0.1	—	23年
37.6	19.1	18.5	1.6	0.0	0.1	—	0.1	0.3	…	3.5	1.6	0.3	0.0	—	1.3	0.1	—	24年
34.0	15.2	18.8	1.9	0.2	0.7	0.0	0.4	0.1	…	3.7	0.8	0.6	0.2	—	3.3	—	0.1	25年
31.9	14.8	17.1	3.2	0.2	0.3	—	—	0.4	…	3.2	1.4	0.4	0.2	—	2.1	0.1	0.3	26年
28.8	12.6	16.3	4.6	0.0	0.1	0.2	0.1	0.1	…	3.2	1.4	0.5	0.5	—	0.4	—	0.0	27年
29.2	13.0	16.2	1.8	—	0.1	—	0.1	…	0.1	2.4	0.9	0.0	0.5	…	0.4	0.0	0.1	28年
26.8	13.5	13.3	3.4	—	0.1	0.1	0.7	…	0.3	1.9	0.7	0.6	0.7	…	0.3	—	0.1	29年
26.1	12.7	13.4	3.1	—	0.2	—	0.3	…	0.8	3.2	2.3	0.4	0.1	…	0.7	0.1	0.3	30年

…は調査（以下同じ）。

第9表-2 年次統計 学校種別 疾病・異常被患率等

2 広島県 小学校男女計

区 分	計	裸 眼 視 力								計	裸 眼 視 力			眼 の 疾 病 ・ 異 常	難 聴	耳 鼻 咽 頭			歯 ・		
		視力非矯正者の裸眼視力				視力矯正者の裸眼視力					1.0	0.7	0.3			耳 疾 患	鼻 ・ 副 鼻 腔 疾 患	口 腔 咽 喉 頭 疾 患 ・ 異 常	むし歯(う歯)		
		1.0	1.0	0.7	0.3	1.0	1.0	0.7	0.3		未 満	未 満	未 満						計	処 置 完 了 者	未 処 置 歯 の あ る 者
		以 上	未 満 0.7 以 上	未 満 0.3 以 上	未 満	以 上	未 満 0.7 以 上	未 満 0.3 以 上	未 満		上	上	満								
平成18年度	27.2	10.0	11.4	5.8	6.6	0.6	3.7	12.3	1.3	63.7	32.2	31.4
19年	25.9	8.9	11.2	5.7	6.6	0.3	3.5	11.4	1.7	61.9	29.7	32.2
20年	28.4	9.0	12.5	7.0	5.6	0.5	3.0	9.8	1.7	60.3	30.7	29.6
21年	28.7	9.9	11.4	7.4	6.4	0.4	4.1	12.1	1.6	58.8	27.8	30.9
22年	27.7	10.5	11.4	5.8	5.1	0.5	3.8	11.4	0.8	52.9	26.8	26.2
23年	26.7	8.5	11.4	6.8	6.1	0.4	4.7	12.4	1.6	50.6	26.0	24.6
24年	100.0	71.7	8.2	9.1	3.4	0.4	0.3	2.5	4.4	27.9	8.5	11.6	7.8	6.4	0.3	4.6	12.2	1.2	51.7	27.3	24.4
25年	100.0	71.8	8.8	8.8	3.6	0.4	0.7	2.1	3.8	27.7	9.4	10.9	7.4	6.7	0.4	4.5	14.0	1.3	51.1	26.3	24.8
26年	100.0	72.7	9.7	9.7	3.3	0.6	0.3	1.9	1.8	26.7	10.0	11.6	5.1	7.3	0.4	5.5	12.8	0.6	49.7	25.0	24.7
27年	100.0	68.7	10.3	9.2	4.1	0.5	0.5	1.6	5.0	30.8	10.8	10.9	9.1	5.7	0.4	4.5	9.5	1.0	48.8	24.9	23.9
28年	100.0	67.6	9.6	10.4	4.4	0.5	0.5	1.8	5.1	31.9	10.2	12.2	9.5	6.5	0.6	4.3	11.8	1.6	45.1	23.3	21.9
29年	100.0	65.8	10.6	10.0	4.6	0.4	0.7	2.2	5.6	33.8	11.3	12.2	10.2	6.1	0.4	5.0	12.4	0.8	41.9	22.5	19.4
30年	100.0	66.2	10.8	10.6	3.7	0.4	0.6	2.3	5.3	33.4	11.4	12.9	9.1	6.6	0.5	4.8	11.6	0.9	43.0	22.6	20.4

(注) 平成24年度以降の結核に関する検診の取扱いについては、「学校保健安全法施行規則」の一部改正にともない、平成24年4月から教育委員会に設置された結核対策委員会からの意見を聞かずに精密検査を行うことができるようになったため、「結核の精密検査の対象者」には、学校医の診察の結果、精密検査が必要と認められた者も含まれる(以下同じ)。

の推移（平成18年度～平成30年度）

口 腔				栄 養 状 態	せ き 柱 ・ 胸 郭	せ き 柱 ・ 胸 郭 ・ 四 肢 の 状 態	皮 膚 疾 患		結 核 に 関 する 検 査		結 核	心 疾 病 ・ 異 常	心 電 図 異 常	蛋 白 検 出 の 者	尿 糖 検 出 の 者	寄 生 虫 卵 保 有 者	単 位 （ % ） そ の 他 の 疾 病 ・ 異 常			区 分
歯 列 ・ 咬 合	顎 関 節	歯 垢 の 状 態	歯 肉 の 状 態				ア ト ピ ー 性 皮 膚 炎	そ の 他 の 皮 膚 疾 患	委 員 必 要 と の す べ ば 検 査 対 象 者	結 核 精 査 者							ぜ ん 息	腎 臓 疾 患	言 語 障 害	
4.3	0.1	3.8	3.5	2.5	0.7	…	4.6	0.4	1.1	0.4	—	0.5	2.3	1.0	0.1	0.7	3.2	0.1	0.4	18年
4.1	0.1	3.4	2.1	2.3	0.4	…	3.9	0.5	1.3	0.3	—	0.7	2.1	0.7	0.1	0.6	4.3	0.2	0.3	19年
3.8	0.1	2.7	2.9	2.4	0.7	…	3.2	0.7	1.1	0.3	—	1.1	2.1	0.6	0.0	0.5	3.3	0.1	0.2	20年
2.6	0.0	2.9	2.7	1.7	1.0	…	3.4	0.4	1.0	0.5	0.0	0.5	2.4	0.6	0.0	0.6	4.1	0.1	0.2	21年
3.3	0.0	3.6	2.3	1.1	0.7	…	3.8	0.6	1.4	0.2	0.0	0.5	2.9	0.9	0.1	0.3	3.5	0.1	0.1	22年
2.6	0.1	1.6	1.2	1.7	1.4	…	3.6	0.7	1.1	0.2	0.0	0.5	2.9	0.7	0.1	0.2	3.7	0.1	0.2	23年
3.5	0.1	2.2	1.6	1.8	1.2	…	3.9	0.6	0.7	0.1	—	0.5	2.3	0.7	0.0	0.1	3.3	0.1	0.2	24年
4.6	0.1	3.9	2.6	1.2	1.8	…	2.9	0.6	…	0.1	—	0.5	2.5	0.9	0.1	0.2	3.2	0.1	0.3	25年
4.3	0.1	3.0	2.5	1.7	1.4	…	3.7	0.8	…	0.1	—	0.5	1.7	0.9	0.1	0.2	3.4	0.1	0.1	26年
6.0	0.2	3.3	2.4	2.0	1.5	…	4.3	0.9	…	0.1	0.0	0.4	3.9	0.7	0.1	0.1	3.6	0.0	0.2	27年
4.9	0.1	2.5	1.8	1.6	…	3.1	3.2	0.5	…	0.1	—	0.4	2.6	0.8	0.1	…	2.9	0.1	0.3	28年
6.0	0.1	2.6	2.2	…	3.3	3.2	0.9	…	0.2	0.0	0.5	4.1	0.8	0.1	…	3.2	0.2	0.2	29年	
3.8	0.1	1.8	1.5	1.4	…	2.2	3.1	0.9	…	0.2	0.0	0.5	3.3	0.9	0.1	…	2.1	0.1	0.3	30年

第9表-3 年次統計 学校種別 疾病・異常被患率等

3 広島県 中学校男女計

区 分	計	裸 眼 視 力								裸 眼 視 力			眼 の 疾 病 ・ 異 常	難 聴	耳 鼻 咽 頭			歯 ・			
		視力非矯正者の裸眼視力				視力矯正者の裸眼視力				計	1.0 未 満 0.7 以 上	0.7 未 満 0.3 以 上			0.3 未 満	耳 疾 患	鼻 ・ 副 鼻 腔 疾 患	口 腔 咽 喉 頭 疾 患 ・ 異 常	むし歯(う歯)		
		1.0	1.0	0.7	0.3	1.0	1.0	0.7	0.3										計	処 置 完 了 者	未 処 置 歯 の あ る 者
		以 上	未 満 0.7 以 上	未 満 0.3 以 上	未 満	以 上	未 満 0.7 以 上	未 満 0.3 以 上	未 満												
平成18年度	X	X	X	X	5.3	0.6	2.8	9.7	0.6	52.8	28.1	24.6
19年	36.9	10.9	15.5	10.5	5.3	0.3	3.7	9.8	0.3	47.6	28.5	19.2
20年	X	X	X	X	4.4	0.4	2.3	7.9	0.4	46.3	24.5	21.9
21年	X	X	X	X	5.4	0.6	2.7	8.6	0.4	45.2	27.2	18.1
22年	36.4	11.0	15.2	10.1	5.8	0.4	2.7	8.5	0.4	40.6	20.8	19.8
23年	X	X	X	X	5.4	0.3	3.5	8.0	0.8	40.2	22.0	18.2
24年	100.0	X	10.2	5.1	10.5	X	0.8	4.9	19.6	51.2	11.0	10.0	30.2	5.8	0.3	3.1	9.8	0.6	36.3	20.2	16.1
25年	100.0	X	X	X	X	X	X	X	X	X	X	X	X	4.5	0.2	3.0	9.3	0.6	38.3	22.8	15.5
26年	100.0	X	X	X	X	X	X	X	X	X	X	X	X	6.4	0.3	2.6	10.7	0.4	35.0	18.9	16.0
27年	100.0	45.1	9.3	10.9	6.3	0.5	2.2	7.3	18.5	54.4	11.5	18.2	24.8	6.6	0.3	3.3	10.3	0.3	31.5	17.0	14.5
28年	100.0	43.7	12.0	8.3	4.1	1.2	2.5	7.8	20.5	55.1	14.4	16.1	24.5	6.6	0.3	4.0	9.5	0.3	33.0	18.0	15.0
29年	100.0	39.8	10.0	11.5	7.0	1.2	1.1	6.8	22.6	58.9	11.1	18.2	29.6	6.6	0.4	3.9	11.3	0.4	28.9	15.2	13.6
30年	100.0	44.1	10.5	11.7	5.6	1.6	2.0	5.0	19.7	54.4	12.4	16.7	25.3	6.1	0.2	3.6	11.8	0.5	31.5	16.8	14.7

の推移（平成18年度～平成30年度）

口 腔				単位（％）															区分	
歯 列 ・ 咬 合	顎 関 節	歯 垢 の 状 態	歯 肉 の 状 態	水 1 人 当 り 平 均 む し の 歯 数 (本)	栄 養 状 態	せ き 柱 ・ 胸 郭	せ き 柱 ・ 胸 郭 ・ 四 肢 の 状 態	皮 膚 疾 患		結核に関する 検診		結 核	心 臓 の 疾 病 ・ 異 常	心 電 図 異 常	蛋 白 検 出 の 者	尿 糖 検 出 の 者	その他の 疾病・異常			
								ア ト ピー 性 皮 膚 炎	そ の 他 の 皮 膚 疾 患	委 を 員 必 会 要 で と の す 検 る 討 者	結 核 査 の 対 精 象 密 者						ぜ ん 息	腎 臓 疾 患		言 語 障 害
4.6	0.3	5.7	6.6	1.1	1.4	1.6	…	3.1	0.2	0.9	0.2	—	0.4	3.4	3.4	0.1	2.3	0.3	0.1	18年
5.1	0.7	4.5	5.8	1.1	2.1	1.6	…	4.0	0.2	0.9	0.1	0.0	0.5	3.1	2.9	0.1	3.2	0.2	0.1	19年
5.4	1.7	6.0	5.1	1.1	1.4	1.6	…	3.2	0.3	0.5	0.1	0.0	0.3	3.3	2.7	0.2	2.9	0.1	0.0	20年
5.0	0.6	4.5	4.9	0.9	1.1	2.2	…	3.3	0.3	0.4	0.1	—	0.6	3.9	2.3	0.1	2.7	0.2	0.1	21年
3.7	0.5	3.8	3.6	0.9	0.9	2.3	…	3.2	0.5	0.6	0.1	—	0.4	3.1	3.4	0.3	1.5	0.1	0.1	22年
4.1	0.3	4.2	4.3	0.9	1.1	1.8	…	2.6	0.1	0.5	0.1	—	0.3	3.5	3.1	0.1	1.7	0.1	0.1	23年
4.7	0.3	6.0	4.6	0.8	1.6	2.8	…	3.1	0.4	0.2	0.1	0.0	1.1	3.0	3.8	0.2	2.6	0.1	0.1	24年
6.4	0.3	5.3	4.5	0.7	1.1	3.3	…	3.2	0.2	…	0.1	—	0.6	3.5	3.2	0.2	2.2	0.2	0.0	25年
5.5	0.3	5.5	5.8	0.6	1.3	4.3	…	3.6	0.2	…	0.0	—	0.4	3.7	4.1	0.2	3.6	0.1	0.0	26年
5.5	0.3	3.8	4.1	0.6	1.1	2.6	…	2.9	0.5	…	0.1	0.0	0.4	4.2	4.0	0.2	2.7	0.1	0.0	27年
5.3	0.5	4.1	4.6	0.7	1.2	…	5.6	2.6	0.4	…	0.0	—	0.5	4.6	3.8	0.1	1.5	0.1	0.0	28年
8.9	1.4	5.8	7.8	0.5	1.3	…	4.7	3.0	0.2	…	0.1	0.0	0.6	4.9	4.3	0.2	1.4	0.1	0.1	29年
5.0	0.3	4.8	5.7	0.6	1.2	…	4.1	4.6	0.7	…	0.1	—	0.7	4.6	3.9	0.2	2.5	0.1	0.1	30年

第9表-4 年次統計 学校種別 疾病・異常被患率等

4 広島県 高等学校男女計

区 分	計	裸 眼 視 力								裸 眼 視 力			眼 の 疾 病 ・ 異 常	難 聴	耳 鼻 咽 頭			
		視力非矯正者の裸眼視力				視力矯正者の裸眼視力				計	1.0 未 満 0.7 以 上	0.7 未 満 0.3 以 上			0.3 未 満	耳 疾 患	鼻 ・ 副 鼻 腔 疾 患	口 腔 咽 喉 頭 疾 患 ・ 異 常
		1.0 以 上	1.0 未 満 0.7 以 上	0.7 未 満 0.3 以 上	0.3 未 満	1.0 以 上	1.0 未 満 0.7 以 上	0.7 未 満 0.3 以 上	0.3 未 満									
平成18年度	X	X	X	X	4.5	0.4	2.0	8.3	0.4
19年	X	X	X	X	3.5	0.2	1.6	8.5	0.2
20年	X	X	X	X	5.3	0.4	1.8	7.9	0.2
21年	X	X	X	X	5.0	0.6	2.7	10.0	1.4
22年	X	X	X	X	5.8	0.5	1.6	6.3	0.1
23年	X	X	X	X	4.3	0.4	1.6	9.4	0.3
24年	100.0	37.0	14.2	11.4	8.5	9.9	9.5	7.6	1.9	53.1	23.7	19.1	10.4	3.6	0.2	1.4	8.4	0.3
25年	100.0	30.4	X	X	X	7.3	X	X	X	62.3	X	X	X	4.0	0.2	2.2	9.5	0.3
26年	100.0	58.7	15.2	15.2	5.1	—	—	0.5	5.3	41.3	15.2	15.7	10.4	4.0	0.2	2.5	6.1	0.2
27年	100.0	X	X	X	X	X	X	X	X	X	X	X	X	4.9	0.4	1.9	9.3	0.2
28年	100.0	X	X	X	X	X	X	X	X	X	X	X	X	5.4	0.2	2.5	9.3	0.3
29年	100.0	22.5	6.5	9.2	5.9	0.4	0.5	5.3	49.7	77.1	7.0	14.5	55.6	5.2	0.2	2.2	9.7	0.2
30年	100.0	X	X	X	X	X	X	X	X	X	X	X	X	5.6	0.2	2.3	9.6	0.3

の推移（平成18年度～平成30年度）

歯・口腔										単位（％）										区分
むし歯（う歯）			歯列・咬合	顎関節	歯垢の状態	歯肉の状態	栄養状態	せき柱・胸郭	せき柱・胸郭・四肢の状態	皮膚疾患		結核	心臓の疾病・異常	心電図異常	蛋白質検出の有無	尿糖検出の有無	その他の疾病・異常			
計	処置完了者	未処置歯のある者								アトピー性皮膚炎	その他の皮膚疾患						ぜん息	腎臓疾患	言語障害	
65.2	39.2	26.0	4.2	0.5	6.6	5.6	0.6	1.2	…	2.4	0.3	0.0	0.4	4.8	3.5	0.3	1.2	0.1	0.0	18年
57.2	33.3	23.8	3.7	0.3	5.6	6.5	0.5	0.6	…	2.5	0.1	—	0.3	2.2	2.9	0.3	1.4	0.2	0.0	19年
61.1	33.5	27.6	5.6	0.3	6.9	6.5	1.4	0.8	…	2.8	0.2	0.1	0.5	2.6	4.1	0.4	1.1	0.2	0.0	20年
55.2	32.8	22.4	3.5	0.5	4.1	4.1	0.7	1.0	…	2.2	0.2	0.1	0.7	2.9	2.8	0.3	1.6	0.2	0.0	21年
53.9	31.4	22.4	4.1	0.3	6.7	6.4	1.3	0.9	…	3.0	0.2	—	0.5	2.1	3.1	0.3	1.8	0.1	0.0	22年
52.4	28.4	24.0	5.8	0.3	5.7	5.4	0.7	1.5	…	2.8	0.3	—	0.3	3.7	2.5	0.3	1.2	0.1	0.0	23年
49.7	28.6	21.1	3.6	0.5	5.0	4.2	0.7	0.8	…	1.5	0.2	0.0	0.3	3.7	2.6	0.4	1.1	0.1	0.0	24年
48.8	25.9	22.9	4.7	0.7	7.4	5.7	0.4	1.1	…	2.3	0.2	0.0	0.4	2.9	3.2	0.3	1.2	0.1	0.0	25年
51.0	28.3	22.7	4.3	0.3	5.1	5.4	0.4	1.8	…	2.3	0.2	0.0	0.4	3.9	4.1	0.4	0.8	0.1	0.0	26年
49.9	25.7	24.3	5.2	0.3	5.2	6.7	0.4	1.8	…	2.1	0.3	-	0.5	3.8	3.6	0.3	1.1	0.1	0.0	27年
43.7	25.0	18.7	6.2	0.6	6.4	6.7	0.5	…	3.6	2.7	0.4	0.0	0.3	2.9	3.5	0.2	1.2	0.1	0.0	28年
41.3	22.8	18.5	7.0	0.4	6.2	6.4	0.8	…	2.6	2.3	0.4	0.0	0.4	3.2	3.7	0.4	0.6	0.1	0.0	29年
40.4	23.1	17.3	5.1	0.8	6.5	7.2	0.5	…	2.0	3.1	0.3	0.0	0.4	2.8	4.6	0.4	1.0	0.2	0.0	30年

問い合わせ先

広島県総務局統計課 消費経済・教育統計グループ

TEL (082) 513-2534(ダイヤルイン) FAX (082) 211-3575

◇ ◆ 広島県ホームページ ◆ ◇

広島県では、広島県の豊富な統計資料などをWeb上で公開しています。

広島県の統計データを調べたいときは、すぐにアクセス！！

ホームページアドレス <https://www.pref.hiroshima.lg.jp/soshiki/21/>



資料第 1360 号 平成 30 年度 学校保健統計速報 (学校保健統計調査の結果速報)

平成 31 年 3 月 発行 編集発行 広島県総務局統計課



〒730-8511 広島市中区基町 10-52 TEL (082) 513-2534 (ダイヤルイン)

この報告書の内容は、文部科学省及び広島県のホームページでも提供しています。

「学校保健統計調査」及び「広島県学校保健統計調査」で検索してください。

ホームページアドレス

文部科学省 http://www.mext.go.jp/b_menu/toukei/chousa05/hoken/1268826.htm

広島県 <https://www.pref.hiroshima.lg.jp/site/toukei/gakkohokentoukeityousa.html>