

管内行政概要

平成29年度



東広島・呉自動車道 大多田IC
(平成29年4月9日供用開始)

広島県西部建設事務所 東広島支所

目 次

第 1	管内の概要	1
1	面積及び人口	3
2	気象の状況	3
3	交通の状況	4
4	公共土木施設の状況	
(1)	道路	6
(2)	河川	9
(3)	海岸保全区域(県管理)	12
(4)	砂防指定地及び地すべり防止区域	13
(5)	急傾斜地崩壊危険区域	21
(6)	土砂災害防止法に伴う警戒区域・特別警戒区域	28
(7)	椋梨ダム	30
(8)	福富ダム	31
(9)	仁賀ダム	33
第 2	組織及び職員の配置状況	
1	組織	34
2	職員の配置状況	35
3	事業調整・土砂法指定推進班及び各課(所)の分掌事務	36
4	水防体制	38
5	広島県災害対策及び危機対策東広島支部の組織	40
第 3	平成 29 年度の重点事業	
1	一般国道 375 号御菌宇バイパス事業概要	41
2	都市計画道路上寺家下見線(一般県道吉川西条線)事業概要	42
3	二級河川 沼田川水系 入野川(宮領川工区)事業概要	43
4	一般国道 432 号竹原バイパス事業概要	44
5	二級河川 本川水系 楠谷川 砂防事業 事業概要	45
6	平成 29 年度重点事業の位置図	46
第 4	業務の概要	
1	平成 29 年度事業費	47
2	用地補償の状況	48
3	公物管理の状況	50

第1 管内の概要

西部建設事務所東広島支所の所管区域は、2市1町（竹原市、東広島市及び豊田郡大崎上島町）である。

管内の面積は796.5km²で県内面積の約9.4%を占め、人口は約22万7千人で県内人口の約8.0%を占めている。

交通網はJR山陽新幹線、山陽本線、呉線に加えて、山陽自動車道や広島空港など、高速広域ネットワークがめぐらされている。

なかでも道路網は、管内中央部を東西に横断している一般国道2号、海岸部を横断している一般国道185号、更に南北に縦断している一般国道375号を主軸として、当支所が管理する道路は、一般国道4路線、主要地方道14路線、一般県道32路線で、あわせて50路線の約493kmとなっている。

また、新たな南北高速交通体系軸として、東広島呉自動車道については、平成27年3月に全線開通した。

管内の河川には、一級河川として県西部の瀬戸内海（広島湾）に流下する太田川水系及び他県をまたがり日本海に注ぐ江の川水系の2水系がある。

二級河川としては、沼田川水系、黒瀬川水系、瀬野川水系、賀茂川水系、木谷郷川水系の5水系と単独水系をあわせて6水系に分かれている。

管理河川は71河川で、延長は約292kmに及び、これらの流域には災害を未然に防止するための砂防指定地として、193溪流241箇所を指定している。

海岸保全区域は、国土交通省及び農林水産省所管を合わせて、指定管理延長は約73kmに及んでいる。

《 地域の動き 》

- 昭和33年11月 竹原市新設（竹原町，忠海町）
- 昭和44年3月 棕梨ダムの竣工
- 昭和48年2月 広島大学の統合移転の決定
- 昭和49年4月 東広島市新設（西条町，八本松町，志和町，高屋町）
- 昭和50年3月 山陽新幹線の開通
- 昭和59年3月 広島中央テクノポリス地域の指定
- 昭和63年3月 山陽新幹線東広島駅の開業
- 平成5年10月 広島空港の開港
- 平成5年10月 山陽自動車道の開通
- 平成13年4月 組織再編により，東広島地域事務所建設局及び竹原支局を設置
- 平成15年4月 大崎上島町新設（大崎町，東野町，木江町）
- 平成17年2月 東広島市編入（東広島市，黒瀬町，福富町，豊栄町，河内町，安芸津町）
- 平成18年3月 JR西条駅前区画整理事業完成
- 平成21年4月 組織再編により，西部建設事務所東広島支所を設置（旧竹原支局管内を含む。）
- 平成21年10月 福富ダムの竣工
- 平成24年6月 仁賀ダムの竣工
- 平成25年10月 本川排水機場竣工
- 平成29年4月 東広島・呉自動車道 大多田 IC 供用開始

1 面積及び人口

市町名	区 分	面積(km ²)	人口(人)	世帯数(世帯)
竹原市		118.23	26,426	11,204
東広島市		635.16	192,907	84,847
大崎上島町		43.11	7,992	3,898
計		796.50	227,325	99,949

※ 面積：全国都道府県市区町村別面積調（国土地理院 平成27年10月1日現在）

※ 人口・世帯数：平成27年国勢調査結果（総務省 平成27年10月1日現在）

2 気象の状況

(1) 気温及び雨量

(平成28年1月～平成29年4月)

年 月	気 温 (°C)			雨 量 (mm)			適 要
	平均	最高	最低	総雨量	最高雨量		
					1時間当	月 日	
平成28年1月	2.2	15.9	-8.4	50	3	1月29日	
2月	3.4	15.1	-5.5	67	9	2月13日	
3月	7.2	21.6	-4.2	56	6	3月9日	
4月	13.6	27.2	-0.3	170	8	4月28日	
5月	17.9	30.0	6.4	117	15	5月16日	
6月	20.9	30.6	8.3	475	32	6月23日	
7月	25.4	33.4	17.3	185	54	7月31日	
8月	26.3	35.6	14.8	77	26	8月3日	
9月	22.5	33.0	15.9	358	49	9月7日	
10月	17.2	29.8	6.1	88	12	10月16日	
11月	9.6	20.2	-0.3	54	6	11月19日	
12月	5.4	16.8	-3.8	74	6	12月27日	
	平均14.3	最高35.6	最低-8.4	合計1771	平均18.8		
平成29年1月	2.0	13.5	-5.5	46	14	1月29日	
2月	2.8	17.5	-6.2	40	11	2月23日	
3月	5.5	18.0	-3.1	49	29	3月31日	
4月	12.7	26.1	-0.5	118	75	4月17日	

(観測地点：棕梨ダム)

(2) 年間総雨量

年別	区分	総雨量(mm)	1時間当たり最高(mm)	最高雨量の年月日
19		967.0	23.0	平成19年8月22日
20		1,014.0	38.0	平成20年8月29日
21		1,219.0	30.0	平成21年7月24日
22		1,393.0	42.0	平成22年7月9日
23		1,332.0	26.0	平成23年6月2日
24		1,036.0	37.0	平成24年7月6日
25		1,333.0	21.0	平成25年7月4日
26		1,296.0	28.0	平成26年8月6日
27		1,301.0	47.0	平成27年8月17日
28		1,771.0	54.0	平成28年7月31日
平均		1,266.2	34.6	

(観測地点：椋梨ダム)

3 交通の状況

(軽四輪以上：12時間)

単位：台(平日)

種 別	路 線 名	調 査 箇 所			1 1 年調査 交通量	1 7 年調査 交通量	2 2 年調査 交通量
		市・郡	町	字			
一般国道	3 7 5 号	東広島	黒瀬	乃美尾	14,926	16,056	16,352
〃	〃	〃	西条	御菌宇	14,770	7,731	6,894
〃	〃	〃	〃	土与丸	18,431	14,759	15,937
〃	〃	〃	高屋	造賀			11,132
〃	〃	〃	〃	榎原	9,789	10,782	
〃	〃	〃	豊栄	久芳			5,358
〃	〃	〃	〃	久芳			1,351
〃	〃	〃	豊栄	鍛冶屋	5,863	6,453	6,173
〃	〃	〃	〃	飯田	2,447	2,865	2,321
〃	4 3 2 号	〃	河内	入野	4,959	4,846	5,643
〃	〃	〃	〃	入野			3,638
〃	〃	〃	〃	中河内	5,230	4,531	4,560
〃	〃	〃	〃	小田	3,141	2,539	3,496
〃	〃	竹原	下野	上条橋	14,085	13,294	11,720
〃	4 8 6 号	東広島	豊栄	助谷	2,217	1,967	
〃	〃	〃	西条	御菌宇	10,337	9,774	
〃	〃	〃	〃	寺家	15,735	14,069	15,540
〃	〃	〃	八本松	飯田	12,272	12,535	13,862
主要地方道	吉 舎 豊 栄 線	〃	豊栄	吉原	838	840	
〃	〃	〃	〃	清武			1,366
〃	安芸津下三永線	〃	安芸津	三津	8,709	8,783	6,712

(軽四輪以上：12時間)

単位：台(平日)

種 別	路 線 名	調 査 箇 所			1 1 年調査 交通量	1 7 年調査 交通量	2 2 年調査 交通量
		市・郡	町	字			
主要地方道	安芸津下三永線	東広島	西条	三永一丁目	6,746	9,442	7,464
〃	瀬野川福富本郷線	〃	福富	上竹仁	1,722	1,745	2,000
〃	〃	〃	〃	上戸野	2,960	2,102	2,015
〃	〃	〃	河内	河戸	1,582	2,010	1,841
〃	矢野安浦線	〃	黒瀬	津江	9,845	8,881	
〃	〃	〃	〃	菅田	7,688	9,384	
〃	〃	〃	〃	春日野一丁目			9,035
〃	〃	〃	〃	乃美尾			5,891
〃	東広島白木線	〃	志和	七条栳坂	5,054	4,875	4,090
〃	東広島本郷忠海線	〃	高屋	桧山	11,716	12,569	12,822
〃	大和福富線	〃	福富	久芳	1,120	1,126	1,510
〃	大崎上島循環線	豊田	大崎上島	東野	2,097	2,120	2,172
〃	〃	〃	〃	木江			1,585
〃	馬木八本松線	東広島	八本松	南	10,683	10,943	
〃	〃	〃	〃	原			10,165
〃	〃	〃	西条	下見	8,284	10,970	10,848
〃	〃	〃	〃	郷曾			7,580
〃	志和インター線	〃	志和	七条栳坂	10,641	16,962	17,816
〃	〃	〃	〃	七条栳坂			7,155
〃	東広島向原線	〃	八本松	正力	9,253	9,273	9,273
〃	〃	〃	志和	内			113
一般県道	三和大和線	〃	豊栄	吉原	478	555	512
〃	西条停車場線	〃	西条	西条中央	16,678	15,673	15,397
〃	下三永吉川線	〃	〃	下三永	1,277	1,895	1,816
〃	〃	〃	〃	田口	7,867	9,722	8,954
〃	〃	〃	八本松	吉川	2,743	2,714	4,229
〃	岡郷東市之堂線	〃	黒瀬	水神	1,028	1,021	685
〃	小多田安浦線	〃	〃	南方	3,235	3,202	4,498
〃	津江八本松線	〃	八本松	原	6,115	6,500	6,501
〃	〃	〃	〃	吉川			7,223
〃	吉川大多田線	〃	〃	吉川	2,701	2,671	
〃	〃	〃	〃	吉川			3,942
〃	吉原清武線	〃	豊栄	清武	708	731	701
〃	別府河内線	〃	福富	東谷	624	624	
〃	別府河内線	〃	〃	久芳			601
〃	河戸豊栄線	〃	豊栄	能良	96	118	110
〃	小田白市線	〃	高屋	貞重	94	94	126
〃	造賀田万里線	〃	〃	小竹	515	288	
〃	〃	〃	〃	小谷	2,923	2,893	3,792
〃	〃	〃	〃	白市			1,568
〃	内海三津線	〃	安芸津	大田	2,165	2,140	
〃	南方竹原線	竹原	竹原	小梨	424	424	

※平成22年調査は一部調査箇所に変更がある。

4 公共土木施設の状況

(1) 道路

当支所管内は、山陽自動車道、国土交通省管理の一般国道2号、185号及び広島県管理の486号がほぼ東西方向に横断し、広島県管理の一般国道375号及び432号が、ほぼ南北方向に縦貫している。

この6路線を主軸とし、地方的幹線の役割を果たす主要地方道14路線と一般県道32路線がその骨格を成し、多数の市町道により道路網を形成している。

当支所が管理する道路は、計50路線で、延長は約493kmであり、改良率は87.7%、舗装率は100%となっている。

このうち、国土交通省によって整備されている自動車専用道路の東広島呉自動車道路の一部供用開始に合わせて東広島高田道路のうち高屋JCT・IC～主要地方道東広島本郷忠海線までの約1kmの区間を平成22年3月に供用開始した。

東広島呉自動車道については、平成27年3月に全線開通した。

また、山陽自動車道河内ICから広島空港、中国横断自動車道尾道松江線を連絡する道路として計画された広島中央フライトロード（主要地方道本郷大和線）の整備区間約10km（一部供用済区間を含む）について平成23年4月に供用開始した。

ア 概況

平成29年4月1日（平成27年度末道路台帳数値）

種 別	路線数	総延長(m)	改良済延長(m)	未改良延長(m)	改良率(%)
			舗装済延長(m)	未舗装延長(m)	舗装率(%)
一般国道	4	119,532.6	96,109.0	0.0	100.0
			96,109.0	0.0	100.0
主要地方道	14	198,933.3	177,791.5	15,343.1	92.0
			193,134.6	0.0	100.0
一般県道	32	175,411.2	126,993.3	40,783.9	75.6
			167,777.2	0.0	100.0
計	50	493,877.1	400,893.8	56,127.0	87.7
			457,020.8	0.0	100.0

イ 道路の状況

平成29年4月1日(平成27年度末 道路台帳数値)

種別	路線番号	路線名	車道幅員(m)	実延長(m)	改良済延長(m)	未改良延長(m)	改良率(%)	備考 ダブルウェイ旧道 (内数)
					舗装済延長(m)	未舗装延長(m)	舗装率(%)	
一般国道	185号		5.5~12.9	652.0	652.0	0.0	100.0	
					652.0	0.0	100.0	
	375号		4.5~28.5	52,325.6	52,325.6	0.0	100.0	3,936.0 m
					52,325.6	0.0	100.0	
	432号		4.8~17.3	29,835.9	29,835.9	0.0	100.0	1,121.7 m
29,835.9					0.0	100.0		
486号		3.5~29.5	13,295.5	13,295.5	0.0	100.0	218.6 m	
				13,295.5	0.0	100.0		
	一般国道(4)			96,109.0	96,109.0	0.0	100.0	5,276.3 m
主要地方道	28	吉舎豊栄線	5.4~15.2	7,572.1	7,572.1	0.0	100.0	178.0 m
					7,572.1	0.0	100.0	
	29	吉田豊栄線	5.4~13.0	4,277.2	4,277.2	0.0	100.0	
					4,277.2	0.0	100.0	
	32	安芸津下三永線	2.2~26.0	15,824.5	15,824.5	0.0	100.0	124.0 m
					15,824.5	0.0	100.0	
	33	瀬野川福富本郷線	2.4~23.9	41,585.4	38,246.9	3,338.5	91.9	3,981.1 m
					41,585.4	0.0	100.0	
	34	矢野安浦線	5.0~29.7	10,342.5	10,342.5	0.0	100.0	43.5 m
					10,342.5	0.0	100.0	
	46	東広島白木線	2.6~13.0	13,083.2	11,482.9	1,600.3	87.7	
					13,083.2	0.0	100.0	
	59	東広島本郷忠海線	2.9~19.8	16,294.5	16,294.5	0.0	100.0	122.7 m
					16,294.5	0.0	100.0	
60	大和福富線	2.2~19.1	7,664.0	7,412.3	251.7	96.7		
				7,664.0	0.0	100.0		
65	大崎上島循環線	2.2~18.6	34,050.4	29,986.4	4,064.0	88.0	491.8 m	
				34,050.4	0.0	100.0		
67	馬木八本松線	4.5~23.5	11,396.9	11,396.9	0.0	100.0		
				11,396.9	0.0	100.0		
73	広島空港線	5.5~21.4	2,035.0	2,035.0	0.0	100.0		
				2,035.0	0.0	100.0		
75	三原竹原線	4.5~13.0	7,684.2	5,758.5	1,925.7	74.9	3,415.2 m	
				7,684.2	0.0	100.0		
80	東広島向原線	2.1~21.4	13,913.0	9,750.1	4,162.9	70.0	772.5 m	
				13,913.0	0.0	100.0		
83	志和インター線	4.0~18.6	7,411.7	7,411.7	0.0	100.0	759.1 m	
				7,411.7	0.0	100.0		
	主要地方道(14)			193,134.6	177,791.5	15,343.1	92.0	9,887.9 m
一般県道	161	三和大和線	2.1~29.5	4,845.1	4,805.1	40.0	99.1	
					4,845.1	0.0	100.0	
	176	小河原志和線	3.3~9.0	3,247.3	590.5	2,656.8	18.1	
					3,247.3	0.0	100.0	
	194	西高屋停車場線	9.0~31.5	2,200.5	2,200.5	0.0	100.0	
					2,200.5	0.0	100.0	
	195	西条停車場線	13.0~71.5	2,014.8	2,014.8	0.0	100.0	
					2,014.8	0.0	100.0	
	206	風早停車場線	3.4~8.0	1,286.5	0.0	1,286.5	0.0	
1,286.5					0.0	100.0		
207	安芸津停車場線	5.5~22.7	387.0	387.0	0.0	100.0		
				387.0	0.0	100.0		
208	吉名停車場線	3.0~11.5	769.4	274.1	495.3	35.6		
				769.4	0.0	100.0		
209	大乘停車場線	2.5~5.8	82.5	20.0	62.5	24.2		
				82.5	0.0	100.0		
246	竹原港線	4.6~14.5	1,282.1	1,282.1	0.0	100.0		
				1,282.1	0.0	100.0		

種別	路線番号	路線名	車道幅員(m)	実延長(m)	改良済延長(m)	未改良延長(m)	改良率(%)	備考 ダブルウェイ旧道 (内数)
					舗装済延長(m)	未舗装延長(m)	舗装率(%)	
一般	329	飯田吉行線	6.0~13.0	1,093.7	1,093.7	0.0	100.0	
					1,093.7	0.0	100.0	
	330	上三永竹原線	1.8~13.0	12,431.8	10,362.9	2,068.9	83.3	
					12,431.8	0.0	100.0	1,822.9 m
	331	下三永吉川線	3.0~18.0	9,853.6	9,433.9	419.7	95.7	
					9,853.6	0.0	100.0	
	332	吉川西条線	4.5~14.5	7,954.7	7,954.7	0.0	100.0	
					7,954.7	0.0	100.0	
	333	岡郷東市之堂線	2.5~9.0	3,847.3	1,453.9	2,393.4	37.7	
					3,847.3	0.0	100.0	
	334	小多田安浦線	4.2~13.0	4,146.1	3,444.5	701.6	83.0	
					4,146.1	0.0	100.0	
	335	津江八本松線	1.7~23.5	9,453.4	8,009.6	1,443.8	84.7	通行不能区間453m
					9,453.4	0.0	100.0	398.0 m
	336	津江郷原線	3.5~13.0	3,812.5	695.5	3,117.0	18.2	
					3,812.5	0.0	100.0	
	338	吉川大多田線	4.5~13.0	8,571.7	8,571.7	0.0	100.0	
					8,571.7	0.0	100.0	13.0 m
	340	下竹仁久芳線	5.5~13.0	3,701.7	3,701.7	0.0	100.0	
					3,701.7	0.0	100.0	
341	吉原清武線	2.4~21.4	6,989.4	5,444.7	1,544.7	77.8		
				6,989.4	0.0	100.0	22.0 m	
342	別府河内線	1.9~20.5	10,069.9	6,887.3	3,182.6	68.3		
				10,069.9	0.0	100.0		
347	河戸豊栄線	2.1~16.7	10,600.2	7,570.0	3,030.2	71.4		
				10,600.2	0.0	100.0	490.0 m	
348	小田白市線	1.5~18.8	13,984.2	7,348.6	6,635.6	52.5		
				13,984.2	0.0	100.0		
350	造賀八本松線	2.2~13.0	6,752.2	6,393.1	359.1	94.6		
				6,752.2	0.0	100.0		
351	造賀田万里線	2.0~17.2	16,865.2	12,171.8	4,693.4	72.1		
				16,865.2	0.0	100.0	1,751.4 m	
352	高屋河戸線	1.5~10.7	4,338.0	1,796.2	2,541.8	41.4		
				4,338.0	0.0	100.0	430.0 m	
353	内海三津線	4.8~14.0	5,419.8	5,419.8	0.0	100.0		
				5,419.8	0.0	100.0		
357	大西大西港線	4.0~13.0	967.7	967.7	0.0	100.0		
				967.7	0.0	100.0		
358	大田木ノ江線	3.3~7.4	2,385.7	2,385.7	0.0	100.0		
				2,385.7	0.0	100.0		
369	南方竹原線	4.4~12.5	5,047.1	1,669.1	3,378.0	33.0		
				5,047.1	0.0	100.0		
464	竹原吉名線	3.5~13.0	3,158.6	2,425.6	733.0	76.7		
				3,158.6	0.0	100.0	727.6 m	
468	河内停車場線	6.0~7.5	217.5	217.5	0.0	100.0		
				217.5	0.0	100.0		
	一般県道(32)			167,777.2	126,993.3	40,783.9	75.6	
					167,777.2	0.0	100.0	5,654.9 m
計(50)				457,020.8	400,893.8	56,127.0	87.7	
					457,020.8	0.0	100.0	20,819.1 m

ウ 橋梁及びトンネル

橋 梁 (永久橋)	橋 数	延 長	摘 要
	335	6,948.2m	

トンネル	数 量	延 長	摘 要
	5	1,970.0m	一般国道432号, 県道安芸津下三永線, 県道大崎上島循環線, 県道三原竹原線, 県道大田木江線

(2) 河川

ア 概況

平成29年4月1日

種 別	河川数	延長(m)	要改修延長(m)	備 考
一級河川 直轄区間	—	—	—	
一級河川 県管理区間	8	28,035	18,412	
計	8	28,035	18,412	
二級河川	63	263,954	151,160	
合 計	71	291,989	169,572	

イ 河川別
県管理

水系	河川名	種別	延長(m)	要改修延長(m)	備 考
太田川	関川	一級	10,325	5,144	
	半川	〃	2,880	1,625	
	東川	〃	6,000	3,426	
	乗本川	〃	1,000	975	
	三篠川	〃	2,600	2,600	
	冠川	〃	1,720	1,720	
	太田川 (6)		24,525	15,490	
江の川	吉原川	一級	2,510	1,922	
	敷地川	〃	1,000	1,000	
	江の川 (2)		3,510	2,922	
一級河川 計 (8)			28,035	18,412	
瀬野川	瀬野川	二級	4,100	4,100	
	栴坂川	〃	1,200	1,200	
	瀬野川 (2)		5,300	5,300	
黒瀬川	黒瀬川	二級	31,875	7,119	
	イラストケ川	〃	4,400	3,005	
	神洗川	〃	3,000	3,000	
	猿田川	〃	900	393	
	竹保川	〃	2,400	1,060	
	松板川	〃	5,000	3,016	
	小田山川	〃	3,400	2,900	
	桧山川	〃	1,400	1,400	

水系	河川名	種別	延長(m)	要改修延長(m)	備考
黒瀬川	古河川	二級	7,400	450	
	温井川	〃	4,600	0	
	戸坂川	〃	825	0	
	中川	〃	4,800	675	
	原比川	〃	1,700	1,300	
	半尾川	〃	1,400	1,309	
	深堂川	〃	3,200	3,045	
	田房川	〃	1,100	650	
	笹野川	〃	1,650	841	
	光路川	〃	1,520	1,315	
	角脇川	〃	1,500	0	
	番蔵川	〃	1,320	462	
	三永川	〃	2,540	2,540	
	高尾川	〃	1,320	855	
	黒瀬川 (22)		87,250	35,335	
賀茂川	葛子川	二級	12,660	12,290	
	賀茂川	〃	16,689	9,305	
	田万里川	〃	5,500	4,443	
		賀茂川 (3)		34,849	26,038
沼田川	沼田川	二級	27,750	22,061	
	椋梨川	〃	20,940	1,690	
	小田川	〃	3,200	1,100	
	霜降川	〃	1,500	1,000	
	入野川	〃	16,800	15,070	
	入寺川	〃	4,000	3,869	
	大谷川	〃	3,500	2,528	
	門谷川	〃	2,100	1,320	
	柚木川	〃	600	155	
	杵原川	〃	2,100	1,655	
	宮領川	〃	700	700	
	後畑川	〃	1,900	1,900	
	宇山川	〃	2,680	2,680	

水系	河川名	種別	延長(m)	要改修延長(m)	備考
沼田川	造賀川	二級	6,400	6,202	
	桑井川	〃	800	800	
	谷河内川	〃	2,000	1,640	
	東丁田川	〃	3,000	670	
	包丁川	〃	1,600	1,600	
	火打坂川	〃	1,600	1,600	
	西原川	〃	1,750	824	
	能良川	〃	2,760	440	
	西能良川	〃	1,870	978	
	正原川	〃	700	430	
	胡麻川	〃	700	510	
	蔵田川	〃	570	570	
	二百石川	〃	580	580	
	道免川	〃	240	240	
		沼田川(27)		112,340	72,812
木谷郷川	木谷郷川	二級	3,850	3,817	
	三畝川	〃	1,300	1,300	
		木谷郷川(2)		5,150	5,117
単独河川	高野川	二級	7,430	629	
	三津大川	〃	4,950	1,971	
	蛇道川	〃	1,700	1,700	
	本川	〃	1,900	331	
	小原川	〃	835	515	
	原下川	〃	950	372	
	原田川	〃	1,300	1,040	
		単独河川(7)		19,065	6,558
二級河川計(63)			263,954	151,160	
合計(71)			291,989	169,572	

(3) 海岸保全区域 (県管理)

平成29年4月1日

所管名	海岸名	指定管理延長 (m)	計画延長 (m)	整備済延長 (m)	整備率 (%)	備考
(港 湾 区 域 内 省 交 通 省 国 土 交 通 省)	竹原港	20,087	17,818	17,078	96%	
	忠海港	3,356	2,910	2,416	83%	
	鮎崎港	11,972	10,890	4,183	38%	
	大西港	12,954	11,177	5,185	46%	
	木江港	5,532	5,711	2,739	48%	
	小計 (5)	53,901	48,506	31,601	65%	
水農 産 省 林	沖浦漁港	6,455	6,673	4,730	71%	
	小計 (1)	6,455	6,673	4,730	71%	
国 土 交 通 省 (港 湾 区 域 外)	小泊	1,500	1,705	1,460	86%	
	風早	400	400	400	100%	
	風早灘山	1,584	1,584	1,584	100%	
	外表	2,430	3,962	3,292	83%	
	野賀	1,402	1,402	1,402	100%	
	木谷小箱根	1,634	1,634	1,634	100%	
	木谷花山	1,453	1,453	1,143	79%	
	大芝	2,609	2,609	1,983	76%	
	小計 (8)	13,012	14,749	12,898	87%	
	合計 (14)	73,368	69,928	49,229	70%	

(4) 砂防指定地及び地すべり防止区域

管内の地質は、大部分が風化花崗岩で形成され、地形上土石の流出が著しい。このため、砂防指定地193溪流、241箇所、地すべり防止区域1地区を指定し、溪流の氾濫や土石流による災害を未然に防止するため、危険溪流を重点的に砂防施設の整備促進に努めている。

ア 砂防指定地

平成29年4月1日

溪流名	指定延長 (m)	指定地名				告示		備考
		市・郡	町	大字	字	年月日	番号	
太田川水系	14,387					7件		7溪流
大谷川	2,670	東広島	志和	志和東	小越	昭和7年12月10日	316	
道入谷川	300	〃	〃	〃	〃	昭和8年3月10日	65	
内川	5,280	〃	〃	内	寺地実教	昭和23年10月20日	117	
小野川	2,200	〃	〃	別府	下別府	昭和7年12月10日	316	
奥屋川	2,735	〃	〃	奥屋	末突	昭和31年8月30日	1364	
貞岡川	676	〃	〃	別府	信友山	昭和44年3月31日	810	
名免羅川	526	〃	〃	志和東	名免羅	平成22年6月29日	701	
黒瀬川水系	69,872					48件		37溪流
戸石川	2,850	東広島	八本松	原	出ヶ原	昭和27年10月24日	1332	
〃	1,750	〃	〃	〃	太刀掛	昭和32年10月7日	1257	
上飯田川	800	〃	〃	飯田	深堂	昭和12年4月28日	327	
清瀧川	2,000	〃	〃	〃	清滝	昭和12年4月28日	〃	
南城川	300	〃	〃	〃	〃	昭和12年4月28日	〃	
大平川	600	〃	西条	助実	大平山	昭和9年3月13日	130	
石黒川	300	〃	〃	土与丸	〃	昭和12年4月28日	327	
原比川	25,000	〃	〃	助実	大平山	昭和9年3月13日	130	
〃	700	〃	〃	土与丸	〃	昭和9年12月14日	600	
〃	400	〃	〃	助実	〃	昭和13年11月29日	489	
〃	150	〃	〃	〃	一の瀬	昭和14年12月15日	592	
半尾川	2,000	〃	〃	寺家	行貞	昭和14年12月15日	592	
下三永川	480	〃	〃	田口	小滝原	昭和12年4月28日	327	
三永川	2,000	〃	〃	下三永	重森	昭和29年2月16日	114	
黒瀬川	1,000	〃	〃	田口	下掛	昭和12年4月28日	327	
角脇川	550	〃	〃	〃	西ががら	昭和12年4月28日	327	
〃	450	〃	〃	〃	〃	昭和14年12月15日	592	
吉郷迫川	600	〃	〃	〃	〃	昭和53年1月7日	7	
寺迫川	290	〃	〃	下三永	竜王	平成14年2月13日	63	
ががら川	1,200	〃	〃	田口	西ががら	昭和12年4月28日	327	
ががら川 (黒瀬)	1,500	〃	黒瀬	宗近柳国	水落	昭和16年2月15日	58	
椿畑川	350	〃	西条	下見	山中谷	昭和14年12月15日	592	
山中谷川	800	〃	〃	〃	〃	昭和14年12月15日	592	

溪流名	指定延長 (m)	指定地名				告示		備考
		市・郡	町	大字	字	年月日	番号	
花ヶ迫川	1,000	東広島	西条	寺家	行貞 花ヶ迫山	昭和14年12月15日	592	
中郷川	800	〃	〃	田口	乙法原	昭和12年4月28日	327	
〃	480	〃	〃	〃	〃	昭和52年1月22日	53	
原川	370	〃	〃	〃	〃	昭和12年4月28日	327	
二神東川	250	〃	〃	下見	二神	昭和14年12月15日	592	
イラスケ川	1,900	〃	黒瀬	津江	イラスケ	昭和22年12月29日	400	
〃	1,700	〃	〃	〃	〃	昭和25年11月17日	1179	
〃	180	〃	〃	〃	〃	平成27年3月25日	423	
田代川	2,000	〃	〃	〃	北張枕	昭和26年11月13日	964	
田代川支川	220	〃	〃	〃	〃	昭和45年11月27日	1708	
大東川	450	〃	〃	大多田	西大東	昭和14年12月15日	592	
新川	900	〃	〃	〃	大迫	昭和14年12月15日	592	
小谷川	2,000	〃	〃	市飯田	後谷	昭和29年2月16日	114	
婆ヶ峠川	200	〃	〃	乃美尾	新池谷	昭和16年2月15日	58	
大樋川	800	〃	〃	〃	〃	昭和16年2月15日	〃	
大倉川	300	〃	〃	宗近柳国	塔ノ平	昭和16年2月15日	〃	
戸石川及び 太刀掛川	4,270	〃	八本松	原	平五郎	昭和37年11月16日	2886	
大竹川及び 東大竹川	1,490	〃	〃	〃	大岳山	昭和38年8月29日	2218	
田房川	1,100	〃	〃	篠	田房	昭和41年8月1日	2436	
〃	1,000	〃	〃	〃	タバサ	昭和42年3月31日	1001	
青木川	225	〃	西条	上三永	柏谷山	昭和63年11月10日	2188	
〃	233	〃	〃	〃	鯰	平成4年7月9日	1299	
〃	400	〃	〃	〃 下三永	〃 二ツ掛	平成15年11月13日	1463	
比治ヶ谷川	1,140	〃	〃	〃	竜王	平成10年11月19日	1993	
高尾川	394	〃	〃	〃	若山	平成20年8月12日	975	
賀茂川水系	44,189					42件		35溪流
元兼川	1,950	東広島	河内	入野	元兼	昭和47年12月27日	2187	
二の瀬川	200	〃	〃	〃	儀清山	昭和55年4月2日	790	
椋原川	200	竹原	新庄		東椋原	昭和9年12月14日	600	
〃	1,900	〃	〃			昭和35年9月15日	1969	
葛子川	900	〃	〃		葛子	昭和23年10月20日	117	
	100	〃	〃		西粉谷 上粉谷	平成27年3月26日	430	
堀坂川	3,590	〃	田万里		堀坂	昭和23年10月20日	117	
〃	210	〃	〃			昭和26年11月13日	964	
〃	385	〃	〃		東小寺	昭和56年4月30日	956	
荒谷川	5,000	〃	仁賀		上仁賀	昭和25年11月17日	1179	
〃	527	〃	〃		南荒谷	平成14年12月13日	1097	
在屋川	2,060	〃	東野		北在屋	昭和26年6月27日	649	
〃	1,320	〃	〃		南在屋山	昭和40年3月4日	365	

溪流名	指定延長 (m)	指定地名				告示		備考
		市・郡	町	大字	字	年月日	番号	
矢谷川	900	竹原	新庄	新庄	西粉谷	昭和26年11月13日	964	
市奥川	700	〃	田万里	下田万里	市奥	昭和26年11月13日	964	
観音谷川	750	〃	新庄	乙井谷		昭和27年7月11日	939	
権現川	800	〃	〃		葛子	昭和27年10月24日	1332	
中条川	590	〃	東野		中条	昭和27年10月24日	1332	
柏野川	4,100	〃	〃		柏野	昭和27年10月24日	1332	
金九郎川	490	〃	〃		金九郎	昭和27年10月24日	1332	
赤坂川	3,820	〃	西野		西野	昭和27年10月24日	1332	
粉谷川	1,050	〃	新庄		押広	昭和27年11月15日	1386	
青田川	1,170	〃	東野		北青田山	昭和28年4月27日	640	
大福地川	750	〃	〃		イカケ	昭和36年3月3日	274	
古家谷川	1,170	〃	田万里		西鳥越	昭和38年8月29日	2218	
柏野北川	293	〃	〃		上柏野	昭和51年6月10日	950	
滝ヶ谷川	1,220	〃	仁賀		滝ヶ谷	昭和51年6月10日	950	
金子川	559	〃	西野		金子	昭和53年4月18日	857	
八王子川及び 八王子川支川	581	〃	田万里		刈畠	昭和54年4月17日	871	
二の瀬川	680	〃	新庄		西葛子	昭和55年4月2日	790	
片山谷川	1,920	〃	〃		松橋	昭和55年4月2日	790	
中田万里川	750	〃	田万里		背戸峯	昭和55年4月20日	739	
赤坂川支川	680	〃	東野		丸沢田	昭和56年4月30日	956	
奥在屋川	163	〃	〃		奥在屋	昭和59年3月29日	753	
竜王川	175	〃	田万里		胡ヶ丸	昭和60年2月9日	157	
上西谷川	220	〃	仁賀		寺迫	昭和60年12月21日	1869	
〃	380	〃	〃		吹貫	平成5年8月13日	1698	
奈良屋谷川	207	〃	竹原		奈良屋谷	昭和63年11月10日	2188	
上成井川	169	〃	下野		上成井	昭和63年11月10日	2188	
栃谷川	900	〃	〃		栃谷	平成12年12月18日	2395	
賀茂川支川	300	〃	東野	在屋	山田	平成26年8月5日	771	
奥在屋川支川	360	〃	東野		奥在屋	平成15年11月13日	1463	
沼田川水系	35,673					26件		22溪流
溝口川	710	東広島	高屋	杵原 高屋東		昭和23年12月27日	269	
〃	690	〃	〃	〃		平成16年1月28日	49	
〃	367	〃	〃	〃		平成20年2月7日	4763	
〃	847	東広島	高屋	溝口		平成21年4月2日	402	
志村川	410	〃	〃	小谷	霧田	昭和31年11月15日	1806	
惣田地川	820	〃	〃	〃	畠山	昭和28年12月11日	1484	
滝の川	1,170	〃	河内	中河内	滝ヶ原	昭和32年7月5日	878	

溪流名	指定延長 (m)	指定地名				告示		備考
		市・郡	町	大字	字	年月日	番号	
椋梨川	100	東広島	河内	小田	内ヶ平	昭和27年8月6日	1507	
平原谷川	530	〃	〃	上河内	平原	昭和35年10月22日	2272	
津谷川	1,670	〃	〃	入野	大内原	昭和39年6月2日	1377	
大小場川	1,090	〃	〃	下河内	大小場山	昭和38年6月2日	2218	
火の谷川	1,350	〃	〃	入野	皇山	昭和40年9月27日	2858	
押谷川	3,000	〃	福富	久芳	広瀬	昭和41年8月1日	2436	
〃	3,500	〃	〃	〃	〃	昭和43年5月23日	1503	
下之谷川	2,000	〃	〃	下竹仁	畝山	昭和41年8月1日	2436	
萩原川	4,000	〃	高屋	高屋堀		昭和43年5月23日	1503	
末盛川	1,100	〃	豊栄	清武	東山	昭和43年5月23日	1503	
日峠川	1,200	〃	〃	〃	西	昭和43年5月23日	1503	
八木川	1,300	〃	〃	〃	末地	昭和43年5月23日	1503	
桧谷川	912	〃	河内	宇山	鷹之巣山	昭和44年3月31日	810	
向山川	1,600	〃	福富	下竹仁 上竹仁	泉原山 向山	昭和45年11月27日	1708	
布谷川	1,350	〃	〃	上竹仁	布谷	昭和46年12月6日	1948	
峠条東川	1,100	〃	河内	河戸	草ヶ城	昭和54年4月17日	871	
吉永屋川	1,950	〃	福富	上戸野	東河田	昭和55年4月2日	790	
有田川	1,385	〃	河内	入野	三俵田	昭和60年11月5日	1466	
失平川	1,522	〃	〃	〃	戸苅 下失平	平成5年8月13日	1698	
高野川水系	8,000					2件		2溪流
白坂川	4,300	東広島	安芸津	大田	竜山	昭和29年2月16日	114	
大田川	3,700	〃	〃	〃		昭和43年5月23日	1503	
三津大川水系	14,510					5件		5溪流
蚊無川	4,500	東広島	安芸津	三津	蚊無奥	昭和25年11月17日	1179	
市之畑川	1,700	〃	〃	〃	栃谷	昭和38年8月29日	2218	
岩伏川	2,200	〃	〃	〃	大丸目	昭和33年6月16日	1170	
大丸目川	1,110	〃	〃	〃	大丸目 ・信層	平成10年11月19日	1993	
隠畑川	5,000	〃	〃	木谷	野山	昭和43年2月15日	184	
本川水系	9,490					17件		11溪流
田の浦川	2,100	竹原	竹原		田の浦	昭和27年10月15日	1291	S27.10.15 1291 解除
〃	180	〃	下野・ 小梨		坂之谷 ・荒神平	平成8年3月15日	1327	
〃	90	竹原	田ノ浦三丁 目・下野		坂之谷	平成16年12月16日	1597	
〃	-67	〃	田ノ浦			平成22年10月29日	1215	
〃	75	〃	〃			平成22年10月29日	1216	
田の浦東川	630	〃	小梨		冥ヶ谷	昭和35年4月13日	876	
〃	150	〃	〃		坂之谷	平成8年3月15日	1327	
本川及び支川	3,560	〃	下野		受矢櫃	昭和43年2月15日	184	

溪流名	指定延長 (m)	指定地名				告示		備考
		市・郡	町	大字	字	年月日	番号	
炭釜川	346	竹原	下野		上炭釜	昭和51年6月10日	950	
田の浦東川支川	250	〃	小梨		大平	昭和53年1月7日	7	
本川第3支川	260	〃	下野		矢櫃	昭和55年4月2日	790	
上宮原川	219	〃	〃		上宮原	昭和63年11月10日	2188	
〃	400	〃	〃		〃	平成8年3月15日	651	
本川	181	〃	〃		受矢櫃	平成8年3月15日	651	
大ノ城川	450	〃	竹原		北大ノ城	平成8年3月15日	1327	
〃	220	〃	〃		〃	平成10年11月19日	1993	
高下谷川	250	〃	下野		高下谷	平成22年9月21日	1053	
桐谷川	197	〃	竹原・港町一丁目		南紺屋谷・北紺屋谷・大石・東山	平成29年1月23日	36	
小原川水系	2,688					5件		3溪流
小原川	1,880	豊田郡	大崎上島	東野	小原	昭和38年8月29日	2218	
〃	250	〃	〃	〃	城山	平成6年6月10日	1477	
〃	250	〃	〃	〃	夏更	平成10年11月19日	1993	
椈谷川	100	〃	〃	〃	椈谷	昭和60年2月9日	158	
夏更川	208	〃	〃	〃	夏更	昭和61年3月17日	600	
原田川水系	6,364					5件		4溪流
原田川	4,028	豊田郡	大崎上島	原田		昭和26年6月27日	649	
〃	900	〃	〃	〃	大地原	平成9年6月23日	1363	
小野川	986	〃	〃	〃	桜谷	昭和38年8月29日	2218	
郷川	300	〃	〃	〃	尾首	昭和47年12月27日	2187	
小野川支川	150	〃	〃	〃	前小野 大畑 楠平	平成26年8月5日	771	
原下川水系	1,220					2件		2溪流
原下川	1,020	豊田郡	大崎上島	中野	石ヶ坪	昭和43年2月15日	184	
原下川支川	200	〃	〃	〃	弥陀平	平成14年2月13日	63	
単独河川	72,578					82件		65溪流
新地川支川	560	東広島	安芸津	小松原		平成10年11月19日	1993	
太郎水川	3,100	〃	〃	〃		昭和43年5月23日	1503	
〃	1,800	〃	〃	〃		平成12年1月27日	156	
宇造川	280	〃	〃	風早		昭和62年10月13日	1753	
宇造川支川	220	〃	〃	〃		平成7年10月6日	1662	
本崎川	688	〃	〃	〃	金丸	平成5年8月13日	1698	
三尾川	850	東広島	安芸津	三津		昭和43年5月23日	1503	
仮屋谷川	200	竹原	竹原		仮屋谷	昭和9年4月9日	183	
〃	543	〃	〃		の場	昭和27年8月6日	1507	
東川	1,950	〃	福田		大滝	昭和27年7月11日	939	

溪流名	指定延長 (m)	指定地名				告示		備考
		市・郡	町	大字	字	年月日	番号	
内 浜 川	1,772	竹原	高崎		奥水道	昭和27年7月11日	939	
〃	1,550	〃	小梨		葛歳	昭和39年6月2日	1377	
大 乗 川	2,450	〃	高崎		内ヶ原	昭和27年10月15日	1291	
〃	198	〃	小梨		小吹山	昭和50年4月26日	790	
〃	2,700	〃	小梨・ 福田		小吹山・ 西大乘ほか	平成12年8月9日	1752	
大 砂 川	1,850	〃	忠海		滝の上	昭和27年10月15日	1291	
郷 川	2,003	〃	吉名		鉢平	昭和31年8月30日	1364	
〃	500	〃	〃		奥山田	昭和45年11月27日	1708	
諏 訪 谷 川	828	〃	竹原		諏訪	昭和32年7月5日	878	
城 川	2,530	〃	吉名		岩坪	昭和35年4月13日	876	
西 川	1,650	〃	福田		向石地蔵	昭和35年9月15日	1969	
曾 井 川	1,950	〃	吉名		北河内	昭和40年3月4日	365	
東 内 浜 川	460	〃	高崎		苦薊	昭和40年9月27日	2858	
西の川及び支川	4,850	〃	下野		宿上谷	昭和41年8月1日	2436	
八 代 谷 川	430	〃	吉名		八城	昭和47年3月18日	474	
〃	550	〃	〃		〃	昭和50年11月27日	1499	
西 長 浜 川	593	〃	忠海		西長浜山	昭和51年6月10日	950	
西 明 神 川	285	〃	〃		西長浜山	昭和53年4月18日	857	
南 紺 屋 谷 川	290	〃	竹原		南紺屋谷	昭和54年4月17日	871	
江 の 内 川	436	〃	忠海		前清水	昭和54年4月17日	871	
仮屋北谷川及び 仮屋北谷川支川	537	〃	竹原		仮屋谷	昭和55年3月31日	724	
滑 川	219	〃	忠海		珍竹谷山	昭和56年4月30日	956	
脇 川	174	〃	〃		脇	昭和62年10月13日	1753	
〃	440	〃	〃		〃	平成8年3月15日	651	
宮 畑 川	284	〃	〃		宮畑	昭和63年3月25日	949	
大 乗 川 支 川	280	〃	福田		西ヶ迫	平成8年5月13日	1327	
西 川 支 川	240	〃	下野		畑ヶ原	平成10年7月16日	1483	
水 長 山 川	420	〃	〃		多中郷	平成14年9月24日	838	
城 川 支 川	140	〃	吉名		岩坪	平成16年9月17日	1140	
大井東下谷川	180	〃	下野		奈良屋谷・ 大東山ほか	平成25年1月4日	4	
地 蔵 平 川	600	豊田郡	大崎上島	木江	尾派汰	昭和12年3月27日	149	
〃	230	〃	〃	〃	地蔵平	平成5年8月13日	1678	
清 水 川	2,850	〃	〃	東野	大久保	昭和25年11月17日	1179	
本 郷 川	4,750	〃	〃	〃	本郷	昭和26年6月27日	649	
〃	1,190	〃	〃	〃	滝の西	昭和41年8月1日	2436	
〃	540	〃	〃	〃	尾野	昭和42年3月31日	1001	
〃	163	〃	〃	〃	岡山	平成27年3月25日	423	

溪流名	指定延長 (m)	指定地名				告示		備考
		市・郡	町	大字	字	年月日	番号	
三里浜川	647	豊田郡	大崎上島	沖浦	三里浜	昭和27年10月15日	1291	
〃	105	〃	〃	〃	〃	昭和57年5月17日	1165	
柏谷川	569	〃	〃	〃	柏谷	昭和27年10月24日	1332	
木越川	588	〃	〃	〃	木越	昭和27年10月24日	1332	
西郷川	1,255	〃	〃	明石	桃ヶ迫	昭和27年10月24日	1332	
野賀川	480	〃	〃	木江	野賀	昭和36年10月19日	2376	
総九郎川	1,787	〃	〃	明石	榎ヶ谷	昭和36年10月19日	2376	
草木川	837	〃	〃	〃	柿ヶ迫	昭和37年11月16日	2886	
清水谷川	300	〃	〃	〃	清水	昭和38年8月29日	2218	
東原下川	699	〃	〃	中野	柏原	昭和40年9月27日	2858	
古江川	950	〃	〃	東野	古江	昭和41年8月1日	2436	
当座浜川	116	〃	〃	沖浦	当座浜	昭和41年8月1日	2436	
大串川	1,900	〃	〃	原田	後垣内	昭和41年8月1日	2436	
本郷川及び支川	547	〃	〃	中野	尾野	昭和42年3月31日	1001	
原川	1,300	〃	〃	沖浦	矢神	昭和42年7月17日	2073	
大田川	1,240	〃	〃	東野	大田	昭和45年11月27日	1708	
〃	140	〃	〃	〃	大田新開	昭和63年1月9日	36	
〃	230	〃	〃	〃	美好	平成5年3月25日	949	
〃	110	〃	〃	〃	神指・山ノ神	平成28年4月7日	638	
瀬井川	1,250	〃	〃	大串	聳解	昭和46年12月6日	1948	
瀬井川支川	220	〃	〃	〃	聳解	昭和47年3月18日	474	
盛谷川	1,200	〃	〃	東野	双郷	昭和50年4月26日	790	
清水川	1,500	〃	〃	〃	虻谷	昭和50年4月26日	790	
東郷川	1,168	〃	〃	明石	東郷	昭和50年11月27日	1499	
浜谷川	106	〃	〃	大串	濱谷山	昭和59年3月29日	753	
桜川	77	〃	〃	木江	正島	平成元年1月31日	145	
中狩浜川	330	〃	〃	沖浦	狩濱	平成10年7月16日	1483	
大谷川	360	〃	〃	中野	南城山	平成11年2月18日	234	
下名川	301	〃	〃	東野	下名	平成12年1月27日	156	
荒塩川	280	〃	〃	明石・ 沖浦	大番谷	平成12年12月18日	2395	
城ヶ迫川	160	〃	〃	東野	味原	平成19年1月11日	25	
〃	70	〃	〃	〃	〃	平成20年8月12日	975	
森ヶ迫川	246	〃	〃	〃	参番森ヶ迫	平成21年1月9日	31	
木江1号	95	〃	〃	木江	宮之崎	平成22年9月21日	1053	
平黒2号	113	〃	〃	東野	神指	平成28年2月15日	302	
合計	278,971							193溪流

イ 地すべり防止区域

平成29年4月1日

番号	区 域 名	面 積 (ha)	指 定 地 名				告 示		備 考
			市	町	大字	字	年月日	番号	
1	小 松 原	10.00	東広島	安芸津	小松原	小浜	昭和47年1月13日	39	
	計	10.00	1 地区						

(5) 急傾斜地崩壊危険区域

現在、231地区を急傾斜地崩壊危険区域に指定し、避難体制の周知徹底を図ると共に、防止工事の施工に努めている。

急傾斜地崩壊危険区域

平成29年4月1日

番号	地区名	指定地状況		指定地場所				告示	
		指定面積(a)	棟数	市・郡	町	大字	字	年月日	番号
1	中河内	77.99	10	東広島	河内	中河内	高田・正道	昭和45年12月15日	1058
2	馬場田	56.91	5	〃	豊栄	吉原	瀬賀山	昭和49年1月16日	34
3	宮ノ首	88.81	15	〃	〃	清武	本郷・大町山	昭和49年1月16日	34
4	小田	18.62	5	〃	河内	小田	十の組	昭和57年1月8日	11
5	宗吉	36.60	5	〃	八本松	宗吉	中山	昭和57年1月8日	11
6	八本松駅裏	16.38	26	〃	〃	飯田	茶菱迫	昭和60年3月18日	280
7	米満	17.37	5	〃	〃	米満		昭和61年7月17日	661
8	白市駅前	14.45	6	〃	高屋	小谷		平成元年3月27日	390
9	小谷	22.22	6	〃	〃	〃		平成2年3月12日	304
10	白市駅前(B)	4.09	5	〃	〃	〃		平成2年3月12日	304
11	田尾側	29.17	5	〃	〃	〃		平成4年3月30日	442
12	小竹	25.48	6	〃	〃	造賀		平成6年12月28日	1153
13	岡郷	159.60	19	〃	黒瀬	乃美尾	岡郷・丸子山	平成9年3月24日	346
14	丸山	66.50	3	〃	〃	丸山	真ノ本・ 竜王前	平成10年4月30日	564
15	田尾側(追加)	46.50	3	〃	高屋	小谷		平成10年4月30日	564
16	杵原	76.00	7	〃	〃	杵原		平成12年7月3日	678
17	中島	31.06	7	〃	〃	中島		平成14年3月28日	343
18	米満藤ヶ迫	29.76	10	〃	八本松	米満	藤ヶ迫	平成15年9月1日	1101
19	第二鷹原団地	62.19	20	〃	黒瀬	檜原	鷹原・東大迫	平成18年10月16日	877
20	砂原上	27.36	17	〃	安芸津	木谷	東原	昭和45年3月27日	281
21	砂原上(追加)	70.29	9	〃	〃	〃	東原・原	昭和46年10月1日	860
22	木谷保育所上	46.92	6	〃	〃	〃	原	昭和46年10月1日	860
23	雲下	24.70	16	〃	〃	〃	湯盛・雲下	昭和50年3月25日	294
24	砂原	73.10	4	〃	〃	〃	東原・原	昭和50年3月25日	294
25	三津	119.32	54	〃	〃	三津	古城・段平	昭和52年7月29日	561
26	砂利山	36.30	8	〃	〃	〃	段平・三尾	昭和59年7月30日	743
27	小伏	81.44	24	〃	〃	〃	鎌倉・小伏	昭和61年2月13日	138
28	下ノ谷東	157.91	7	〃	〃	木谷	市後・奥迫	昭和61年12月25日	1130
29	木谷尻	16.88	7	〃	〃	〃	木谷尻	昭和61年12月25日	1130

番号	地区名	指定地状況		指定地場所				告示	
		指定面積(a)	棟数	市・郡	町	大字	字	年月日	番号
30	下ノ谷西	131.20	11	東広島	安芸津	木谷	下ノ西・原	平成元年2月20日	212
31	木谷保育所上 (追加)	50.99	6	〃	〃	郷	原・一貫田	平成2年10月18日	1058
32	下ノ谷北	148.78	12	〃	〃	〃	土居・東中山	平成2年10月18日	1058
33	木谷尻(追加)	28.98	6	〃	〃	木谷	木谷尻	平成2年10月18日	1058
34	小松原保野	88.75	12	〃	〃	小松原	宮ノ首・保野	平成2年10月18日	1058
35	向組	207.50	16	〃	〃	三津	高下・石丸	平成2年10月18日	1058
36	信曾	124.80	11	〃	〃	〃	信曾・大丸目	平成7年12月21日	1309
37	湯盛	108.54	12	〃	〃	木谷	湯盛	平成7年12月21日	1309
38	雲下(追加)	15.40	2	〃	〃	〃	湯盛・雲下	平成10年1月16日	45
39	小伏(追加)	18.80	6	〃	〃	三津	小伏・鎌倉	平成10年1月16日	45
40	印内	173.23	11	〃	〃	〃	中之坊・中山	平成10年1月16日	45
41	大芝南	141.92	13	〃	〃	風早	本谷	平成10年1月16日	45
42	海印寺	245.57	33	〃	〃	三津	海印寺	平成10年1月16日	45
43	三畝	120.50	20	〃	〃	木谷	三畝・郷	平成10年4月30日	564
44	小松原	30.80	11	〃	〃	小松原	庄田・大番	平成10年4月30日	564
45	本江	83.07	5	〃	〃	木谷	本江・楠谷	平成10年8月27日	858
46	池ヶ原	48.24	6	〃	〃	小松原	水ヶ尻	平成10年12月10日	1168
47	助清	80.00	6	〃	〃	木谷	道近・平原	平成11年4月19日	484
48	大田	234.97	13	〃	〃	大田	人久場・挽地	平成12年7月3日	678
49	市之畑	70.70	5	〃	〃	三津	中山・平谷	平成15年5月15日	691
50	大芝北	155.00	11	〃	〃	風早	大芝・小福浦	平成16年9月2日	1129
51	蚊無	149.20	9	〃	〃	三津	蚊無・堂之前	平成19年3月22日	305
52	郷7	50.72	14	〃	高屋	郷		平成22年7月20日	629
53	月見園	3,191.00	9	〃	西条	寺家	飯領	平成24年5月17日	480
54	志和東5	4,107.00	5	〃	志和	志和東	河井	平成24年5月17日	481
55	上野原	2,380.00	5	〃	高屋	造賀		平成24年5月17日	482
56	割岩山団地	5,217.00	19	〃	八本松	南一丁目 飯田	割岩山	平成24年11月12日	860
57	鍵谷1号	3,571.00	5	〃	高屋		高屋東	平成26年6月19日	473
58	上条1	7,305.00	16	〃	高屋	小谷	上条	平成25年8月1日	626
東広島市計 58地区		29,812.58							
59	吉名	184.43	89	竹原	吉名	水場	沖辺	昭和44年12月26日	981
60	地蔵	104.40	236	〃	竹原	上市	本町北・五番町・北屋敷	昭和44年12月26日	981
61	久保城	93.48	16	〃	吉名		久保城	昭和45年3月27日	281
62	高崎	1036.78	129	〃	高崎	高崎	西条	昭和45年3月27日	281
63	高見	65.25	117	〃	忠海		高見町・本町	昭和46年3月3日	338
64	冠崎	128.03	76	〃	〃		冠崎	昭和46年3月30日	338

番号	地区名	指定地状況		指定地場所				告示	
		指定面積(a)	棟数	市・郡	町	大字	字	年月日	番号
65	沖 辺	86.77	46	竹原	吉名		水場・沖辺	昭和46年3月30日	338
66	水 の 口 北	23.69	10	〃	東野		水の口・大福寺	昭和46年3月30日	338
67	水 の 口 南	298.02	45	〃	〃		東上条・城山	昭和46年3月30日	338
68	竹原小学校	86.40	86	〃	竹原		貞光	昭和46年3月30日	338
69	向 島	341.88	141	〃	〃		向島・北谷	昭和46年10月1日	860
70	地 蔵 北	161.23	89	〃	〃		後山・地蔵町北	昭和46年10月1日	860
71	寺 山	336.03	81	〃	〃		本町北・北谷	昭和48年2月16日	109
72	水 の 口	19.91	8	〃	東野		水の口・城山	昭和48年2月16日	109
73	久 保 城 北	24.35	6	〃	吉名		久保城北	昭和48年7月31日	575
74	北 崎	51.71	23	〃	竹原		北崎・仮屋谷	昭和48年7月31日	575
75	金 九 郎	149.78	7	〃	東野		金九郎・青田山	昭和48年7月31日	575
76	南 冠 崎	39.35	8	〃	忠海		冠崎	昭和48年7月31日	575
77	鳥 ケ 城	77.46	21	〃	〃		鍵坪・鳥ヶ城	昭和48年7月31日	575
78	城	115.08	23	〃	吉名		城	昭和50年3月25日	294
79	水 場	64.13	29	〃	〃		水場・沖辺	昭和50年3月25日	294
80	皆 実	84.44	11	〃	竹原		皆実新開	昭和50年3月25日	294
81	明 神	200.94	30	〃	〃		明神・南島	昭和50年3月25日	294
82	大 石	423.46	88	〃	〃		南紺屋谷・大石	昭和54年3月20日	235
83	東 多 井	103.31	30	〃	〃		奈良屋谷・西山	昭和54年10月26日	868
84	小 田 山	80.25	23	〃	〃		胡町・北谷・大王	昭和56年1月9日	13
85	西 冠 崎	59.20	6	〃	忠海		冠崎	昭和56年1月9日	13
86	黒 浜	59.50	26	〃	竹原	黒浜	黒浜	昭和56年1月9日	13
87	高見(追加)	9.58	6	〃	忠海		高見町	昭和56年1月9日	13
88	久 保 城 北 (追加)	10.20	2	〃	吉名		久保城	昭和57年1月8日	11
89	可 寿 美	33.10	5	〃	忠海		冠崎	昭和57年1月8日	11
90	沖 辺 (追加)	70.30	19	〃	吉名		沖辺	昭和58年9月29日	976
91	黒浜(追加)	35.50	12	〃	竹原		楠谷・北谷	昭和58年9月29日	976
92	誠	64.10	11	〃	吉名	久保城	久保城	昭和58年9月29日	976
93	黒 浜 南	25.00	9	〃	竹原		北紺屋谷・楠谷	昭和58年9月29日	976
94	皆実(追加)	7.87		〃	〃		皆実新開	昭和59年7月30日	743
95	城 山	21.30	4	〃	忠海	城山	鍵坪・古城跡山	昭和62年3月9日	228
96	北 崎 南	194.30	34	〃	竹原	北崎	南紺屋谷・仮屋谷	昭和62年8月31日	849
97	柏	89.40	24	〃	吉名	柏	誠	昭和62年12月24日	1191
98	吉名(追加)	47.50	15	〃	吉名		本谷・沖辺・水場	昭和63年2月25日	189

番号	地区名	指定地状況		指定地場所				告示	
		指定面積(a)	棟数	市・郡	町	大字	字	年月日	番号
99	皆実(追加)	7.50	1	竹原	竹原		皆実新開	昭和63年2月25日	189
100	水の口北 (追加)	7.50	2	〃	東野		大福地	平成元年2月20日	212
101	東大井	57.50	6	〃	竹原		多井一ノ割・東山	平成元年2月20日	212
102	西冠崎 (追加)	25.60	3	〃	忠海		冠崎	平成元年2月20日	212
103	中通A	40.60	11	〃	下野		夏目垣内・石比	平成元年2月20日	212
104	中通B	40.40	11	〃	〃		夏目垣内・西宮原	平成元年2月20日	212
105	築地A	131.40	10	〃	〃		吉良崎・大南山	平成元年2月20日	212
106	築地B	101.20	7	〃	〃		吉良崎・大南山	平成元年2月20日	212
107	八王子	71.60	22	〃	吉名		八王子・本谷	平成元年2月20日	212
108	平方	101.60	18	〃	〃		大平方・小平方	平成元年2月20日	212
109	西町西	50.60	13	〃	竹原		奈良屋谷	平成元年2月20日	212
110	峠	53.90	10	〃	吉名		大蔵・瀬戸	平成元年11月16日	1188
111	築地C	18.85	13	〃	下野	築地	野乃浦・大南山	平成3年3月25日	439
112	阿此比	75.70	12	〃	〃		阿此比・下阿此比・中阿此比	平成3年3月25日	439
113	堀越	7.50	8	〃	忠海		冠崎・江ノ内	平成3年3月25日	439
114	西町西 (追加)	54.10	7	〃	下野		奈良屋谷・仁作谷	平成3年3月25日	439
115	観音谷	174.50	13	〃	吉名		大門・諏訪・観音谷	平成4年2月10日	159
116	西町南	76.60	23	〃	竹原		多井二ノ割・西山	平成4年4月10日	159
117	東大井 (追加)	125.47	22	〃	下野		多東郷・竹原町	平成5年2月4日	99
118	地蔵大ノ城	182.13	33	〃	竹原		北大ノ城・南大ノ城	平成5年8月23日	811
119	寺谷	155.02	9	〃	吉名		寺谷・龍ヶ平・明神平・大田	平成6年5月2日	511
120	八代谷	216.35	21	〃	〃		八代・八城・森谷	平成6年6月13日	613
121	浦尻	71.10	11	〃	〃		小浦尻・龍ヶ平	平成6年6月13日	613
122	西町南 (追加)	39.80	4	〃	竹原		多井二ノ割・西山	平成7年9月28日	1012
123	立正寺西	95.52	16	〃	〃		堀越・西山	平成7年12月21日	1309
124	小平方	218.14	27	〃	吉名		西柏新開・誠	平成7年12月21日	1309
125	宗越	86.52	12	〃	〃		須坪谷・大平方	平成8年12月19日	1205
126	水場A	39.38	13	〃	〃		水場	平成10年1月16日	45
127	水場B	59.69	6	〃	〃		水場・篠山・沖辺	平成10年1月16日	45
128	観音谷北	85.97	5	〃	〃		観音谷・迫平	平成10年12月10日	1168
129	浦尻(追加)	49.04	3	〃	〃		小浦尻	平成10年12月10日	1168
130	水場B (追加)	3.88	5	〃	〃		篠山・沖辺	平成13年1月15日	51
131	向島 (追加)	235.50	28	〃	田ノ浦二丁目		貞光	平成16年3月25日	462
132	八王子 (追加)	102.69	14	〃	吉名		本谷・郷	平成16年11月18日	1376

番号	地区名	指定地状況		指定地場所				告示		
		指定面積(a)	棟数	市・郡	町	大字	字	年月日	番号	
133	東多井 (追加)	10.30	2	竹原	竹原		奈良屋谷・ 西山	平成21年11月19日	993	
134	浦尻(追加)	25.16	6	〃	吉名		天満・竜ヶ平	平成22年3月15日	199	
135	東多井北	65.96	10	〃	竹原		奈良屋谷・ 西山・堀越	平成23年3月3日	179	
136	忠海中町三丁目	761.00	6	〃	忠海中町 三丁目		鳥居町	平成23年6月2日	558	
137	大井1728地区	10859.00	24		下野		早木	平成27年1月22日	29	
138	宮原4070	8,710.00	16	〃	下野		西宮原	平成23年6月30日	645	
139	上条2402	5,200.00	3	〃	〃		内垣内	平成23年12月22日	1140	
竹原市計 81地区		33,601.68								
140	鮎崎	314.58	95	豊田郡	大崎上島	東野	鮎崎	昭和46年3月30日	338	
141	白水フェリー前	47.34	28	〃	〃	〃	白水	昭和46年3月30日	338	
142	白水役場西	26.50	15	〃	〃	〃	白水	昭和46年3月30日	338	
143	古社谷	31.25	8	〃	〃	〃	古社谷	昭和47年3月31日	282	
144	胡鼻	81.00	17	〃	〃	〃	胡鼻	昭和47年3月31日	282	
145	東矢弓	26.43	13	〃	〃	〃	東矢弓	昭和47年3月31日	282	
146	大田	72.10	12	〃	〃	〃	象頭・ 大田新開	昭和48年2月16日	656	
147	白水沖条	58.87	10	〃	〃	〃	沖条・小迫	昭和48年3月30日	248	
148	白水役場西 (追加)	15.77	5	〃	〃	〃	沖条・小迫	昭和51年4月13日	334	
149	片山	82.85	35	〃	〃	〃	片山	昭和51年4月13日	334	
150	象頭	52.50	8	〃	〃	〃	象頭	昭和53年3月20日	231	
151	小琴	49.20	15	〃	〃	〃	小琴島	昭和53年3月20日	231	
152	加組	75.50	13	〃	〃	〃	加組	昭和53年3月20日	231	
153	垂水西	24.10	5	〃	〃	〃	咽口・ 小屋ヶ迫	昭和53年3月20日	231	
154	東野小学校裏	33.40	15	〃	〃	〃	厚根・西浜	昭和53年3月20日	231	
155	中学校	100.32	5	〃	〃	〃	西鷲迫	昭和54年3月20日	235	
156	前条	132.47	18	〃	〃	〃	大畑・前條	昭和55年2月13日	125	
157	立岩	139.75	18	〃	〃	〃	上立岩	昭和56年3月27日	311	
158	鮎崎(追加)	113.35	23	〃	〃	〃	鮎崎	昭和59年3月29日	315	
159	串ヶ鼻	131.44	15	〃	〃	〃	串ヶ鼻	昭和59年3月29日	315	
160	岩山	51.04	11	〃	〃	〃	打越・岩山	昭和61年9月29日	831	
161	赤羽根	55.51	6	〃	〃	〃	戸元・小田・ 赤羽根	平成4年2月10日	159	
162	白水フェリー前 (追加)	89.00	10	〃	〃	〃	沖条・花條	平成12年3月13日	237	
163	城山	134.00	11	〃	〃	〃	城山・郷	平成14年2月14日	143	
164	夏更	81.00	9	〃	〃	〃	夏更・寺山・ 丁田	平成14年2月14日	143	
165	平黒	112.84	13	〃	〃	〃	浜ヶ迫・平黒	平成16年10月14日	1252	
166	西側	59.86	15	〃	〃	木江	西側	昭和44年12月26日	981	

番号	地区名	指定地状況		指定地場所				告示	
		指定面積(a)	棟数	市・郡	町	大字	字	年月日	番号
167	天満	260.85	217	豊田郡	大崎上島	木江	都志阿納・宮の崎	昭和44年12月26日	981
168	御串山	293.19	47	〃	〃	明石	御串山	昭和45年9月29日	818
169	宇浜	30.54	15	〃	〃	木江	宇浜	昭和46年3月30日	338
170	野賀	11.68	7	〃	〃	沖浦	野賀	昭和47年3月31日	282
171	中浜	32.08	19	〃	〃	〃	浜・当座浜	昭和48年7月31日	575
172	西浜	236.65	78	〃	〃	明石	後迫・西浜	昭和48年7月31日	575
173	中の谷	26.90	18	〃	〃	沖浦	木越	昭和48年7月31日	575
174	柿の浦3号	59.98	62	〃	〃	木江	柿ノ浦	昭和50年3月25日	294
175	宇浜2号	121.02	50	〃	〃	〃	宇浜	昭和50年3月25日	294
176	大楡	60.21	24	〃	〃	〃	大楡	昭和50年3月25日	294
177	岩白	98.80	51	〃	〃	〃	岩白	昭和50年3月25日	294
178	東浜	69.59	18	〃	〃	明石	浜山	昭和51年4月13日	334
179	宇浜3号	49.40	13	〃	〃	木江	小楡	昭和52年7月29日	561
180	宇浜(追加)	141.01	61	〃	〃	〃	宇浜・小楡	昭和52年7月29日	561
181	天満(追加)	85.67	22	〃	〃	〃	柿ノ浦	昭和54年3月20日	235
182	高野場	50.09	11	〃	〃	沖浦	高野場・御堂杉	昭和54年3月20日	235
183	東側	226.43	48	〃	〃	木江	岡田・東側	昭和54年3月20日	235
184	上の谷	114.10	13	〃	〃	沖浦	狩浜・東柏谷	昭和57年1月8日	11
185	中の谷(追加)	13.50	9	〃	〃	〃	木越	昭和57年1月8日	11
186	大楡(追加)	70.78	8	〃	〃	木江	大楡	昭和58年7月18日	729
187	西側(追加)	7.39	5	〃	〃	〃	西側・柿大路	昭和59年1月17日	57
188	天満(追加)	14.20	11	〃	〃	〃	宮の崎	昭和61年12月25日	1130
189	中郷	92.63	12	〃	〃	明石	西郷・中郷	平成2年3月12日	304
190	柿の浦1号	66.87	15	〃	〃	木江	伊佐岐	平成2年3月12日	304
191	大楡(追加)	27.08	11	〃	〃	〃	大楡	平成2年3月12日	304
192	西側(追加)	32.90	13	〃	〃	〃	西側	平成2年3月12日	304
193	当座浜	80.46	27	〃	〃	沖浦	閑地・当座浜	平成4年2月10日	159
194	行岡	42.20	6	〃	〃	明石	行岡・西郷	平成10年1月16日	45
195	西狩浜	17.61	8	〃	〃	沖浦	狩浜・西狩浜	平成10年1月16日	45
196	西浜(追加)	67.78	6	〃	〃	明石	後谷・西濱	平成11年3月18日	289
197	宮野浦A	24.82	5	〃	〃	沖浦	東狩浜	平成12年8月28日	809
198	宮野浦B	110.53	3	〃	〃	〃	東狩浜・宮野浦	平成12年8月28日	809
199	大楡(追加)	49.54	-	〃	〃	木江	大楡	平成19年3月22日	305

番号	地区名	指定地状況		指定地場所				告示	
		指定面積(a)	棟数	市・郡	町	大字	字	年月日	番号
200	加 淵	91.07	24	豊田郡	大崎上島	中野		昭和46年3月30日	338
201	大西道場	46.84	8	〃	〃	〃	中之江	昭和47年1月28日	81
202	横浜棧橋南	52.63	8	〃	〃	〃	横浜	昭和47年1月28日	81
203	春慶山	36.01	5	〃	〃	〃	春慶山・洲之戸	昭和47年1月28日	81
204	尼 池	80.42	22	〃	〃	〃	洲之戸	昭和47年3月31日	282
205	平岡南	39.00	5	〃	〃	〃	平岡・犬ヶ浜	昭和47年3月31日	282
206	松ヶ鼻2号	99.16	31	〃	〃	〃	大清谷・松ヶ鼻	昭和49年3月29日	244
207	春慶山 (追加)	70.87	12	〃	〃	〃	春慶山・古新開	昭和49年3月29日	244
208	竹の奥1号	64.78	12	〃	〃	〃	中之江	昭和49年3月29日	244
209	春慶山 (追加)	133.71	20	〃	〃	〃	春慶山・平岩	昭和55年2月13日	125
210	加淵(追加)	39.28	20	〃	〃	〃		昭和55年2月13日	125
211	春慶山 (追加)	6.35	2	〃	〃	〃	春慶山・古新開	昭和59年7月30日	743
212	横浜棧橋南 (追加)	47.07	9	〃	〃	〃	横浜	昭和60年3月18日	280
213	横浜2号	21.30	9	〃	〃	〃	横浜	昭和61年3月31日	321
214	竹の奥1号 (追加)	9.63	6	〃	〃	〃	福岡鼻・中之江	昭和63年2月25日	189
215	外 浜	104.70	13	〃	〃	大串	外浜・丸山	昭和63年2月25日	189
216	奥 谷	47.87	10	〃	〃	中野	福岡鼻	昭和63年2月25日	189
217	笹ヶ浜	32.41	10	〃	〃	〃	笹ヶ浜・川ノ谷	昭和63年2月25日	189
218	道 月	42.80	5	〃	〃	〃	道月・土井	平成元年2月20日	212
219	平野山	47.05	10	〃	〃	〃	平野山・福岡鼻	平成元年11月16日	1188
220	奥谷2号	29.50	5	〃	〃	〃	福岡鼻	平成4年11月16日	1163
221	春慶山 (追加)	8.01	1	〃	〃	〃	平岩・春慶山	平成11年4月19日	484
222	幸 口	47.60	16	〃	〃	〃	幸口	平成12年8月28日	809
223	本 山 東	41.25	8	〃	〃	〃	本山東	平成17年9月29日	1086
224	幸口(追加)	5.00	18	〃	〃	〃	幸口	平成17年9月29日	1086
225	石 摺	69.80	9	〃	〃	〃	石摺・鼻面	平成19年8月9日	855
226	田 中	89.74	10	〃	〃	原田	大田・江良	平成19年10月18日	1038
227	畑 盛	59.60	6	〃	〃	沖浦	畑盛	平成18年7月20日	722
228	小 琴 (追加)	1180.00	3	〃	〃	東野	小琴島	平成25年11月7日	830
229	竹の奥1号 (追加)	628.00	0	〃	〃	中野	中乃江・福岡鼻	平成26年8月14日	547
230	尼 池 (追加)	13430.00	10	〃	〃	中野	洲之戸・田尾浜	平成25年6月3日	502
231	長 江	2144.00	5	〃	〃	中野	長江谷・長江	平成27年11月5日	645
大崎上島町計 92地区		23,723.90							

(6) 土砂災害防止法に伴う警戒区域・特別警戒区域

管内の地質は、主として風化花崗岩（まさ土）が広く分布した地質であるため土砂災害危険箇所が多く、土石流危険箇所は 948 箇所、急傾斜地崩壊危険箇所は 1,153 箇所が存在している。しかしながら全ての危険箇所を整備するには、多くの時間と費用が必要である。そのため当支所においてもソフト対策として土砂災害防止法に基づいて基礎調査を実施し、警戒区域及び特別警戒区域の指定を行なっているところである。

土砂災害警戒区域・土砂災害特別警戒区域の指定状況

平成 29 年 4 月 1 日

所在地	地区名	告示年月日	告示番号	土石流 (箇所)	急傾斜地 (箇所)	計 (箇所)
東広島市西条町	助実地区	H17.3.24	416	11	6	17
東広島市志和町	志和堀地区 1	H18.3.30	391	6	0	6
東広島市志和町	志和西地区 1	H18.3.30	391	11	0	11
東広島市志和町	志和堀地区 2	H19.3.1	209	43	38	81
東広島市志和町	志和堀地区 3	H19.3.19	280	3	0	3
東広島市志和町	志和西地区 2	H19.3.19	280	21	50	71
東広島市西条町	御菌宇地区	H20.2.28	180	14	3	17
東広島市西条町	下三永地区	H20.2.28	180	19	29	48
東広島市志和町	別府地区	H20.5.15	497	47	15	62
東広島市志和町	奥屋地区	H21.3.30	332	55	34	89
東広島市西条町	上三永地区	H24.3.22	254	52	92	144
東広島市志和町	冠地区	H25.2.7	96	51	127	178
東広島市志和町	冠地区	H25.5.23	457	3	0	3
東広島市志和町	上三永地区	H25.7.18	600	0	1	1
東広島市志和町	七条栴坂地区	H26.1.30	41	24	131	155
東広島市志和東	志和東地区	H26.11.25	717	42	79	121
東広島市志和堀外	志和堀小学校区 長松・堀市区	H27.12.21	732	10	10	20
東広島市志和町	七条栴坂地区	H28.9.29	581	0	-2	-2
東広島市志和町	志和東地区	H29.1.19	24	-11	0	-11
東広島市志和町	志和東地区	H29.1.19	26	63	105	168
竹原市下野町	上条地区	H17.3.31	515	19	8	27
竹原市下野町	上条地区 2	H17.9.22	1072	0	1	1

竹原市田万里町	下田万里地区	H18. 3. 9	262	32	23	55
竹原市下野町外	成井・来須・西町・大井地区	H19. 3. 19	281	22	30	52
竹原市竹原町外	中通・大忘・本町地区	H19. 3. 19	281	19	28	47
竹原市田ノ浦町	田ノ浦地区	H20. 3. 13	239	23	22	45
竹原市港町	港町地区	H22. 3. 15	200	12	12	24
竹原市竹原町	明神皆実地区	H22. 3. 15	201	2	10	12
竹原市田万里町	中田万里東地区	H22. 3. 29	278	32	27	59
竹原市田万里町	中田万里西地区	H22. 3. 29	278	28	19	47
竹原市東野町	東野南地区	H23. 3. 31	319	21	16	37
竹原市東野町	東野北地区	H23. 3. 31	319	25	20	45
竹原市西野町	湯坂西谷東地区	H24. 3. 22	252	27	15	42
竹原市西野町	湯坂西谷西地区	H24. 3. 22	252	14	14	28
竹原市吉名町外	吉名東・吉名中央・吉名西・西野北地区	H25. 2. 7	95	44	112	156
竹原新庄町外	新庄葛子・新庄南・宿根・上田万里	H26. 2. 27	126~ 129	123	76	199
竹原市吉名町外	宗越・小梨・福田・高崎北・高崎南地区	H27. 3. 26	201	93	105	198
竹原市西野町外	赤坂, 新庄粉谷地区	H29. 2. 23	89, 90	32	51	83
大崎上島町木江	木江地区	H29. 2. 23	91	59	27	86
計	38 地区			1091	1334	2425

(7) 棕梨ダム

棕梨ダムは、沼田川の支流棕梨川（東広島市河内町小田渡原）に約8年の歳月と事業費20億3千万円を投じ、昭和44年3月に竣工した多目的ダムであり、諸元及び用途は次のとおりである。

ア ダム及び貯水池等の諸元

河川名	沼田川水系棕梨川	総貯水量	7,540,000 m ³
位置	東広島市河内町小田渡原	有効貯水量	6,270,000 m ³
型式	重力式コンクリートダム	洪水調節量	3,650,000 m ³
堤高	39.5m	発電容量	6,090,000 m ³
堤頂長	213.4m	都市用水容量	3,620,000 m ³
堤体積	69,300 m ³	非常用洪水吐	テンターゲート H9.5m×7.5m (2門)
非越流部標高	E L. 266.5m		
越流部標高	E L. 255.5m	低水放流設備	ホロージェットバルブ φ0.75m (1門)
集水面積	160.0 k m ²		
湛水面積	0.729 k m ²		

イ 洪水調節

洪水時のピークを低下させるため治水容量 365 万 m³を確保し、ダム地点計画高水量 640 m³/sec の内から 225 m³/sec をカットして 415 m³/sec に調節し、下流部の洪水被害の軽減を図っている。

ウ 工業用水及び上水道用水の供給

ダムに貯溜された流水を発電に利用し、更に発電所から放流された水を、広島県企業局が三原市本郷町で1日170,000 m³を取水している。

このうち工業用水として、69,000 m³を三原市、尾道市及び竹原市周辺の工業地帯へ、上水道用水として、101,000 m³を三原市、尾道市、福山市（松永地区）及び東広島市（河内地区）へ給水している。

また、昭和60年7月から愛媛県上島町へも給水されている。

エ 発電

ダム地点の上流左岸で取水し、延長4,672mの圧力隧道により東広島市河内町下河内の地下発電所に導き、有効落差288mを得て、最大出力23,100kwの発電を行っている。



(8) 福富ダム

福富ダムは、沼田川水系沼田川（東広島市福富町久芳）に昭和43年の予備調査開始から約40年7ヶ月の歳月と総事業費約370億円を投じ、平成21年10月に竣工（平成21年10月5日から運用を開始）した多目的ダムであり、平成29年4月からは、新たに完成させた小水力発電所の運用を開始した。諸元及び用途は次のとおりである。

ア ダム及び貯水池等の諸元

河川名	沼田川水系沼田川	総貯水量	10,900,000 m ³
位置	東広島市福富町久芳	有効貯水量	9,800,000 m ³
型式	重力式コンクリートダム	常時満水位	E L. 322.6m
堤高	58.0m	サーチャージ水位	E L. 330.5m
堤頂長	292.0m	設計洪水水位	E L. 333.0m
堤体積	205,350 m ³	計画高水流量	290 m ³ /s
ダム天端標高	E L. 334.0m	ダム設計洪水量	970 m ³ /s
集水面積	53.8 k m ²	常用洪水吐	オリフィス H3.0m×B3.8m (2門)
湛水面積	0.7 k m ²	非常用洪水吐	自由越流 H2.5m×B9m (9門)

イ 洪水調節

洪水調節は人工操作の伴わない自然調節方式として、本河川の重要度により100年に一度（計画雨量：ダムサイト 205mm/日，七宝基準点 180mm/日）の洪水に対してダム地点における計画高水流量 290 m³/sec のうち 200 m³/sec を調節し、放流量を 90 m³/sec にすることで、下流域の水害を防ぐ。

ウ 既得取水の安定化及び河川環境保全等のための流量確保

沼田川沿川では、渇水によりしばしば水不足をきたしている。福富ダムは、このような河川の状況を改善するとともに、下流の既得用水の補給や動植物の生息環境，河川水質環境の維持に必要な流量を確保する。

エ 水道用水の供給

東広島市福富町への水道用水として日最大 1,000 m³，三原市大和町への水道用水として日最大 1,000 m³，備後地区への水道用水として日最大 18,000 m³の水道水を供給する。



オ 小水力発電事業

平成 25 年度から着手した小水力発電施設の工事が、平成 29 年 1 月に完成し、同年 4 月 3 日から運用を開始している。

発電した電力は、既設のダム管理施設に利用することで電力費用の節減を図るとともに、大規模災害時のダム機能の維持など危機管理の向上を図ることを目的としており、また、余剰電力については、経済産業省の「再生可能エネルギーの固定価格買取制度」を利用して売電している。

事業年度：平成 25 年度～平成 28 年度

発電施設：水車種類（横軸単輪単流渦巻型フランシス）

発電機種類（横軸回転界磁自由通風形三相同期）

最大出力 370 kW

発電電力量 2.6GWh/年（一般家庭約 600 世帯の年間使用量相当）

事業費：約 5.7 億円



(9) 仁賀ダム

仁賀ダムは、賀茂川水系賀茂川（竹原市仁賀町）に、昭和43年度の予備調査開始から約44年の歳月と総事業費約202億円を投じ、平成24年3月に竣工した治水ダムであり、諸元及び用途は次のとおりである。（平成24年4月1日から運用を開始した。）

ア ダム及び貯水池等の諸元

河川名	賀茂川水系賀茂川	総貯水量	2,710,000 m ³
位置	竹原市仁賀町	有効貯水量	2,500,000 m ³
型式	重力式コンクリートダム	常時満水位	E L. 151.2 m
堤高	47.0 m	サーチャージ水位	E L. 160.0 m
堤頂長	154.0 m	設計洪水位	E L. 162.0 m
堤体積	88,845 m ³	計画高水流量	95 m ³ /s
ダム天端標高	E L. 163.5 m	ダム設計洪水量	300 m ³ /s
集水面積	10.5 km ²	常用洪水吐	オフィスによる自然調節 H1.8m×B1.8m（1門）
湛水面積	0.21 km ²	非常用洪水吐	クレスト自由越流 H2.0m×B13.0m（4門）

イ 洪水調節

洪水調節は人工操作の伴わない自然調節方式として、本河川の重要度により70年に一度（計画雨量：235mm/24時間）の洪水に対してダム地点における計画高水流量95 m³/secのうち70 m³/secを調節し、放流量を25 m³/secにすることで、下流域の増水を緩和している。

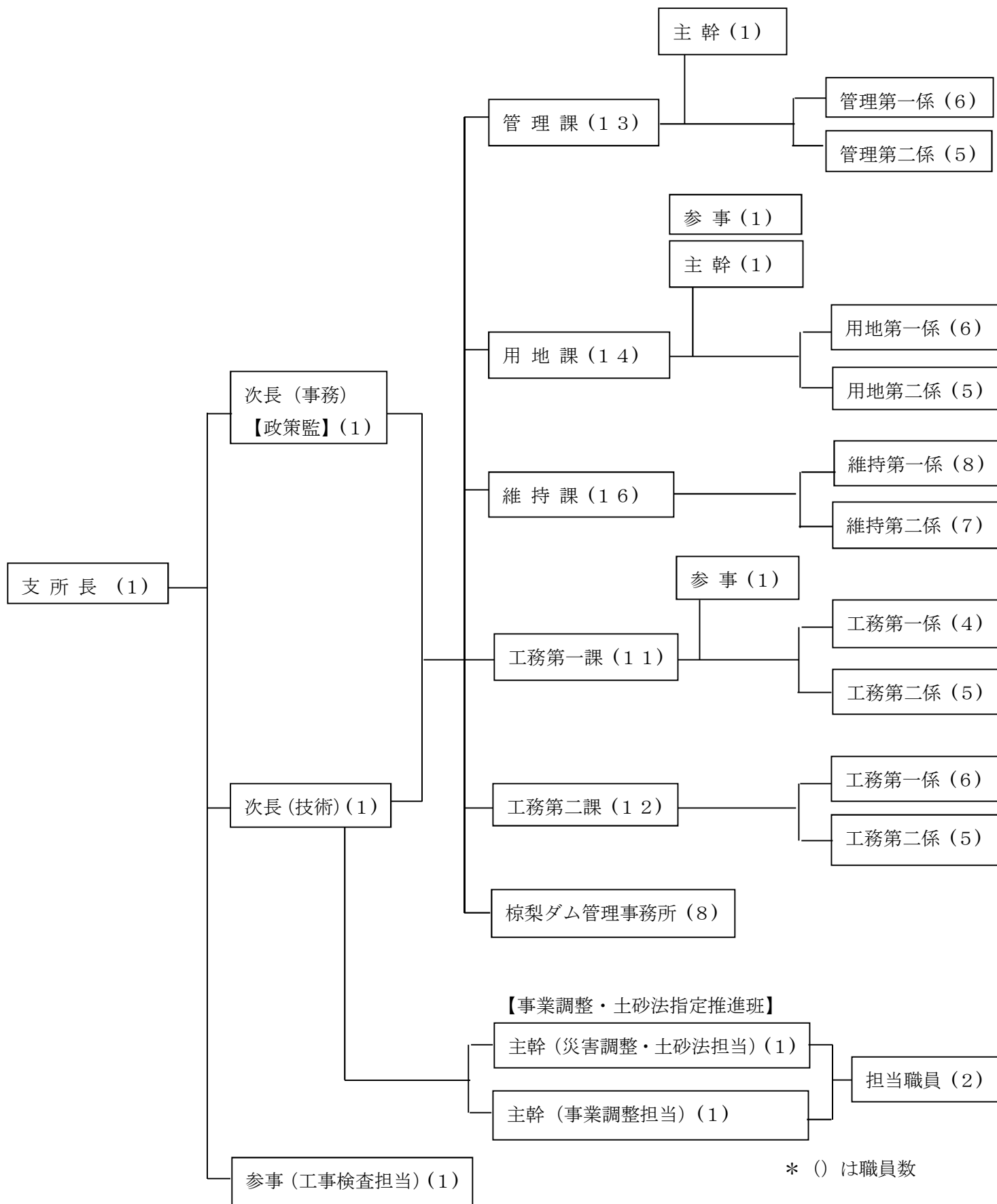
ウ 既得取水の安定化及び河川環境保全等のための流量確保

賀茂川は竹原市の農業用水として広く利用されているが、渇水によりしばしば深刻な水不足が発生している。仁賀ダムは、このような河川の状況を改善するとともに、下流の既得用水の補給や動植物の生息環境、河川水質環境の維持に必要な流量を確保している。



第2 組織及び職員の配置状況

1 組織



(平成29年4月1日現在)

2 職員の配置状況

区分	支所長	次長兼政策監	次長	参事(工事検査担当)	課長・所長	参事(工事管理担当)	参事	主幹(災害調整・土砂法指定担当)	主幹(事業調整担当)	主幹	専任主査	主幹兼係長	係長	主査	事業調整員	主任	主事	技師	計	退職等(内数)	産・育休代替職員等	派遣職員	用地嘱託員	技術嘱託員	ダム嘱託員	合計	備考	
																												現員
内訳		1	1	1	1			1	1					1		1			8							8		
	管理課				1					1	2				8	1			13								13	
	用地課				1		1			1	2				5	2			12	1			2				14	
	維持課				1						2		1	3	4		2		13	1				3			16	
	工務第一課				1	1						2		3	2		1		10					1			11	
	工務第二課				1						2		1	2	3		2		11	1				1			12	
	椋梨ダム管理事務所				1					1					1	4			7						1		8	
	福富ダム管理所																		0						2		2	
仁賀ダム管理所																		0						2		2		

3 事業調整・土砂法指定推進班及び各課（所）の分掌事務

事業調整・土砂法指定推進班

- (1) 道路、街路、河川、砂防、港湾及び海岸事業に係る新規事業の調整、中長期計画、各種調査資料の作成並びに取りまとめに関する事。
- (2) 市町の長期計画等との計画調整に関する事。
- (3) 都市計画に関する関係機関との協議、調整、情報収集に関する事。
- (4) 災害復旧事業、災害支援制度の調整に関する事。
- (5) 土砂災害防止法の基礎調査、警戒区域等の指定に関する事。
- (6) 公共工事の発注見通しに係る公表資料の取りまとめ及び作成に関する事。
- (7) コスト縮減対策の推進及びフォローアップに関する事。
- (8) 建設副産物対策、建設発生土の適正処分に関する事。
- (9) アセットマネジメント推進に係る調整に関する事。
- (10) 事務所内「政策会議」の運営に関する事。

管理課

- (1) 道路、河川、砂防指定地、急傾斜地崩壊危険区域等の管理に関する事。
- (2) 国有財産に関する事。
- (3) 建設業法及び浄化槽法に関する事。
- (4) 宅地建物取引業法に関する事。
- (5) 建設工事等指名業者選考事務に関する事。
- (6) 採石法に関する事。
- (7) 砂利採取法に関する事。
- (8) 車両制限令に関する事。
- (9) 国又は県の補助により市町が行う土木工事の事務に関する事。
- (10) 総務事務所東広島支所及び各課等への連絡調整等に関する事。

用地課

土木関係公共用地物件及び住宅用地物件の取得並びに工事の執行に伴う損失補償に関する事。

維持課

- (1) 交通安全施設等整備事業に関する事。
- (2) 県管理の道路及び河川等の維持修繕に関する事。
- (3) 県管理道路の巡視業務委託契約に関する事。
- (4) 道路パトロールに関する事。

(5) 水位, 雨量等の観測に関すること。

(6) 仁賀ダムの管理に関すること。

工務第一課

- (1) 東広島市内の道路・河川・砂防・急傾斜・街路事業の調査, 設計, 工事に関すること。
- (2) 国又は県の補助により市町等が行う土木工事の指導及び監督に関すること。
- (3) 災害復旧事業の調査・設計及び監督に関すること。

工務第二課

- (1) 竹原市及び大崎上島町内の道路・河川・砂防・急傾斜・港湾・漁港事業の調査, 設計, 工事に関すること。
- (2) 国又は県の補助により市町等が行う土木工事の指導及び監督に関すること。
- (3) 災害復旧事業の調査・設計及び監督に関すること。

棕梨ダム管理事務所

- (1) 棕梨ダムの管理に関すること。
- (2) 福富ダムの管理に関すること。

4 水防体制

(1) 注意報体制

大雨注意報等が発令されたときは、次の体制によって勤務する。

ア 勤務時間内においては、維持課において対応し、管理課が支援する。

イ 勤務時間外においては、水防勤務班編成の1個班が順次勤務する。

高潮注意報等が発令されたときは、次の体制によって勤務する。

ア 勤務時間内においては、管理課・維持課・工務第二課において対応する。ただし、状況に応じて勤務時間内の水防班1個班も対応する。

イ 勤務時間外においては、水防勤務班編成の1個班の班長が順次勤務する。ただし、台風を伴う場合は、班員1名を加え、計2名で勤務する。

(2) 警報体制

大雨・大雪警報等が発令されたときは、次の体制によって勤務する。

ア 勤務時間内においては、管理課・維持課及び勤務時間内水防班1個班が勤務する（大雨・洪水警報等）。ただし、状況に応じて逐次増班する。

イ 勤務時間外においては、水防勤務班2個班が勤務する（大雨・洪水警報）。大雪警報等は、1個班とする。ただし、状況に応じて逐次増班する。

ウ 東広島災害対策支部が設置されたときは、同支部実施班の体制に移行する。

(3) 災害対策支部（水防地方本部）体制における東広島支所の事務分掌

広島県災害対策東広島支部実施班（建設班）

管理係

- 1 建設班の連絡調整に関する事。
- 2 優先通行標識、身分証票の交付に関する事。

資材係

- 1 土木関係災害対策資材及び器具の調達、輸送に関する事。
- 2 自動車等輸送手段の確保に関する事。
- 3 公営住宅の災害対策及び指導に関する事。

情報連絡係

- 1 気象状況の受信及び発信に関する事。
- 2 水位及び雨量の県本部への報告に関する事。
- 3 関係水防管理団体への連絡又は指示に関する事。
- 4 水位観測人との連絡に関する事。

- 5 水防警報発令の伝達に関する事。
- 6 水質汚染事故その他の河川の災害対策、指導及び連絡事務に関する事。（パトロール係に属するものを除く。）

水防対策係

- 1 県有水防資材及び器具の使用配分の決定に関する事。
- 2 決壊交通止め等、県本部への連絡に関する事。
- 3 避難のための立退きの指示に関する事。
- 4 水防作業の技術指導に関する事。
- 5 被害状況の取りまとめ及び県本部への連絡に関する事。
- 6 その他の道路・橋梁、砂防施設、造成施設、海岸・港湾施設の災害対策及び指導に関する事。

パトロール係

- 1 管内のパトロール及び道路、河川等の状況調査と報告に関する事。
- 2 市町の水防管理団体の状況調査及び連絡に関する事。
- 3 県管理河川における油等の防除に関する事。

大崎上島係

- 1 大崎上島の状況調査と報告に関する事。
- 2 防災活動を行う上で、必要として判断した業務及び支所水防班が要請する業務に関する事。

棕梨ダム管理係

- 1 ダム施設の操作、管理に関する事。
- 2 ダムの状況等通報連絡に関する事。

福富ダム管理係

- 1 ダム施設の操作、管理に関する事。
- 2 ダムの状況等通報連絡に関する事。

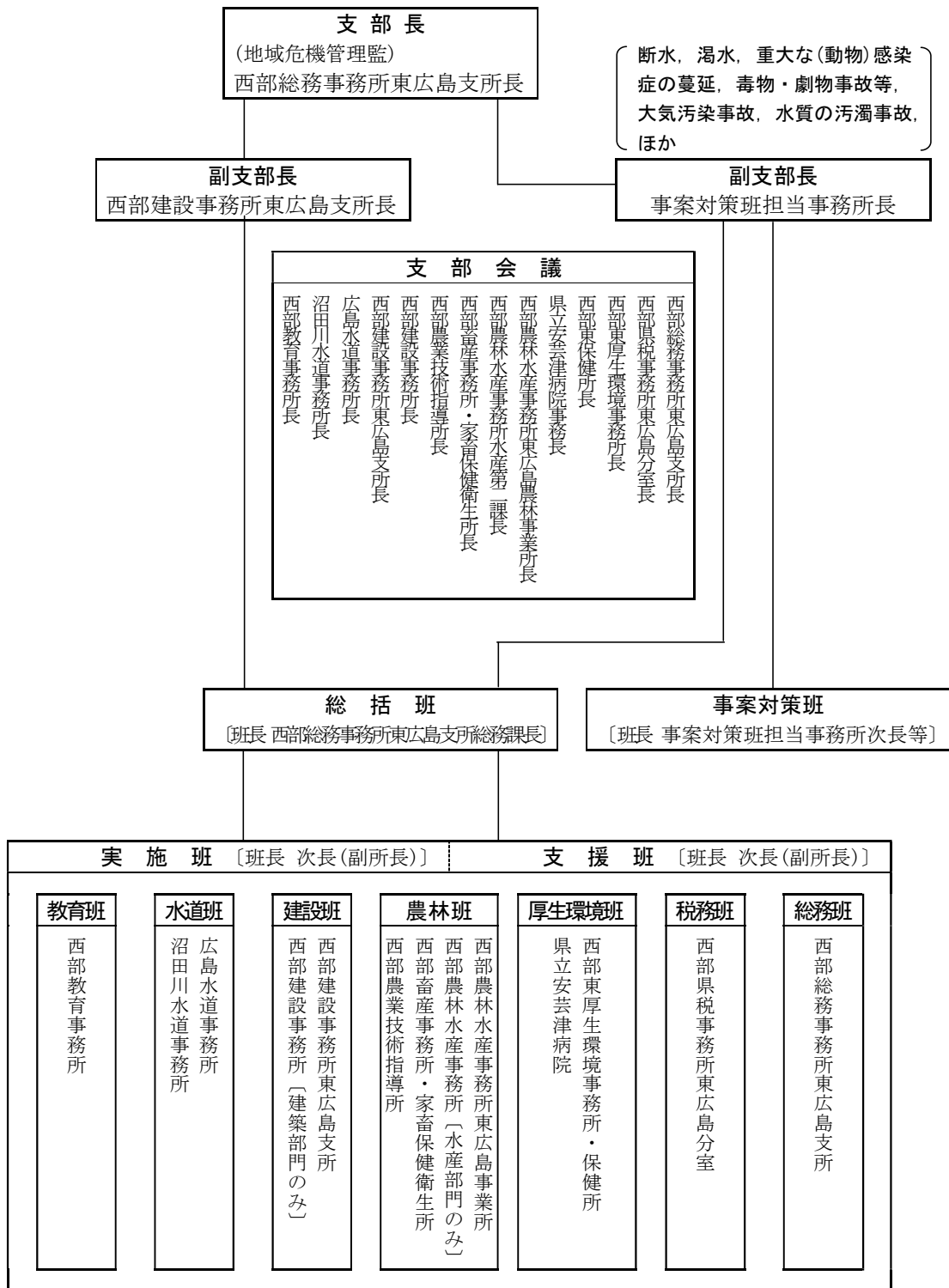
仁賀ダム管理係

- 1 ダム施設の操作、管理に関する事。
- 2 ダムの状況等通報連絡に関する事。

5 広島県災害対策及び危機対策東広島支部の組織

広島県災害対策運営要領の定めにより、広島県災害対策本部が設置されたときは、東広島支部長は、直ちに東広島庁舎内に東広島支部を設置するとともにその活動を行うものとする。

広島県災害対策及び危機対策東広島支部組織図



第3 平成29年度の重点事業

1 一般国道375号御菌宇バイパス 事業概要

(1) ねらい

一般国道375号は、広島県呉市を起点とし、三次市を經由して島根県大田市に至る延長約179kmの幹線道路である。

御菌宇バイパスは、交通渋滞が著しい市街地部の渋滞緩和を図るとともに、山陽自動車道（西条IC）や一般国道2号西条バイパスを結ぶ、地域発展に欠かせない幹線道路として整備を進めている。

山陽自動車道西条ICから広島中央サイエンスパーク入口に至る区間については、平成16年度に暫定2車線で完成した。しかしながら、沿道の開発が進んだため、平成18年度より西条IC交差点から4車線化整備に着手し、平成26年度に一般国道2号西条バイパスまで整備を完了している。

平成29年度は、サイエンスパーク入口～東子交差点間の用地測量ほかを実施する。

(2) 事業概要

- ・事業名 道路改良事業
- ・箇所 西条町田口（東子交差点）～西条町吉行（西条IC入口）
- ・規格 延長L=約6.5km，幅員W=30.0m（4車線），4種1級（50km/h）
- ・全体事業費 約250億円
- ・事業着手年度 昭和63年度（暫定2車線供用：平成17年度）

(3) 平成29年度事業内容

- ・予算額 46,000千円
- ・事業内容 用地測量 ほか



2 都市計画道路 上寺家下見線（一般県道 吉川西条線） 事業概要

(1) ねらい

(都) 上寺家下見線は、東広島市中心部における南北軸を形成する幹線街路である。

現道は、周辺の市街化や道路網の整備により、一般国道486号との西条西交差点が、主要渋滞箇所になるなど、慢性的に発生する渋滞の緩和が喫緊の課題となっている。

このため、平成26年度から、西条西交差点を中心とした一連区間を街路事業として整備し、都市交通の円滑化を図るとともに、歩道の広幅員化により通学路の安全を確保する。

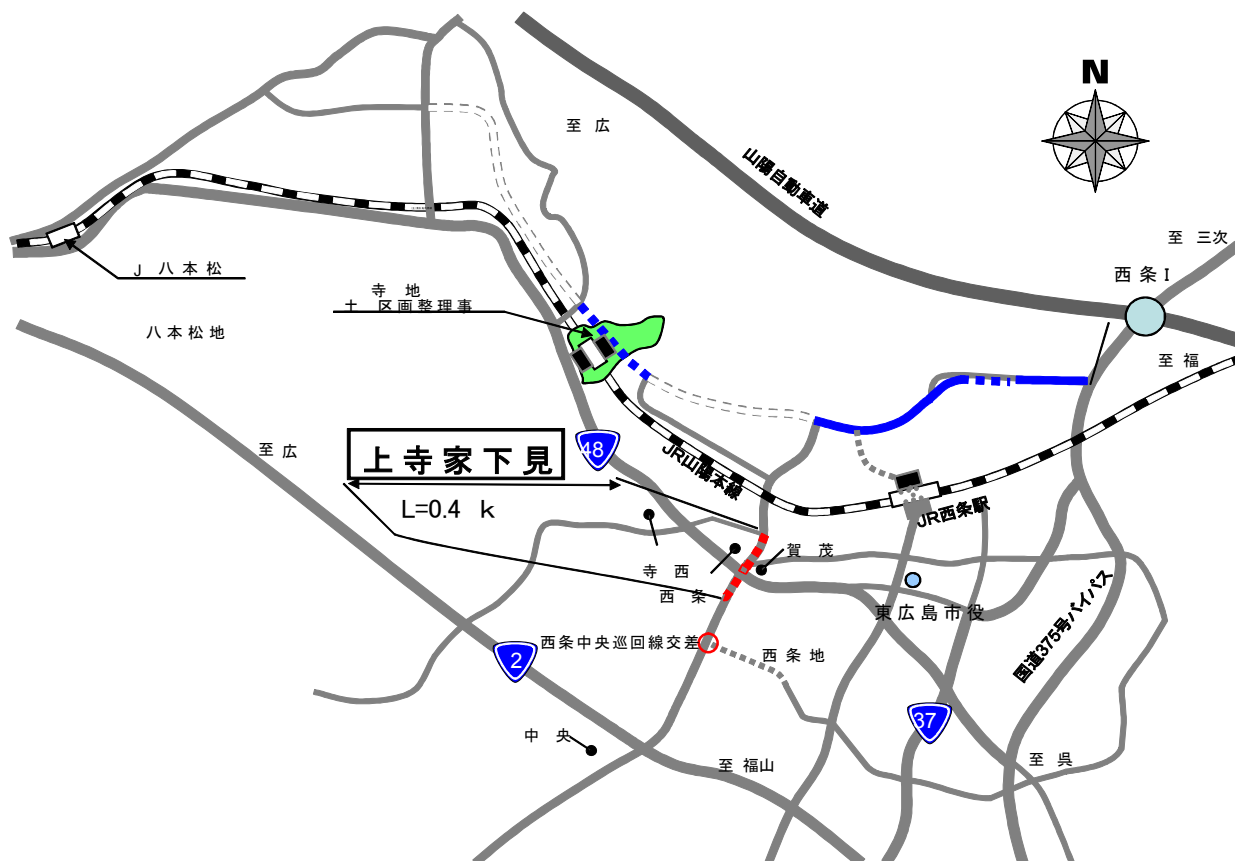
平成29年度は、用地買収を促進するとともに、一部区間において工事を実施する。

(2) 事業概要（東広島市西条町西条東）

- ・事業名 街路事業
- ・延長 L=約0.4km
- ・幅員 W=12.0～16.0m
- ・全体事業費 約7.3億円
- ・事業期間 平成26年度～平成32年度（予定）

(3) 平成29年度事業内容

- ・予算額 124,000千円（西条中央巡回線交差点付近含む）
- ・事業内容 用地買収，工事



3 二級河川 沼田川水系 入野川（宮領川工区） 事業概要

(1) ねらい

入野川流域では、近隣の開発の進展に伴う治水安全度の低下により、これまで何度も浸水被害を受けており、特に近年では、平成11年、そして平成21年に甚大な被害が生じている。

このことから、浸水被害の早期解消を目指して昭和57年から河川改修事業に着手し、鋭意事業を推進しているところである。

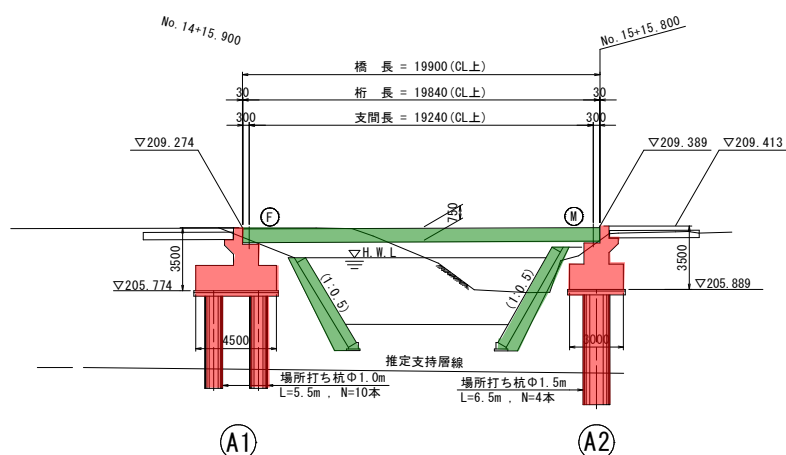
平成29年度は、橋梁下部工（市道中島30号線）及び護岸工を促進する。

(2) 事業概要

- ・事業名 広域河川改修事業
- ・河川名 二級河川沼田川水系入野川
- ・延長 L≒3.9km（内トンネル部400m）
- ・改良区間 東広島市高屋町高屋東～東広島市高屋町宮領（大島）
- ・全体事業費 約54億円
- ・事業期間 昭和57年度～

(3) 平成29年度事業内容

- ・予算額 131,000千円
- ・事業内容 護岸工 ほか



4 一般国道432号竹原バイパス 事業概要

(1) ねらい

一般国道432号は、広島県竹原市を起点とし、島根県松江市に至る総延長 218.3 kmの山陰と山陽を結ぶ幹線道路である。

このうち一般国道432号の広島県竹原市下野町～同県竹原市新庄町間は山陽自動車道河内IC、広島空港へのアクセスする重要な路線であるが、線形不良により円滑な交通が困難な状況にある。

このため、線形不良区間にバイパスを整備し、交通の円滑化、山陽自動車道河内IC及び広島空港へのアクセスの向上を図る

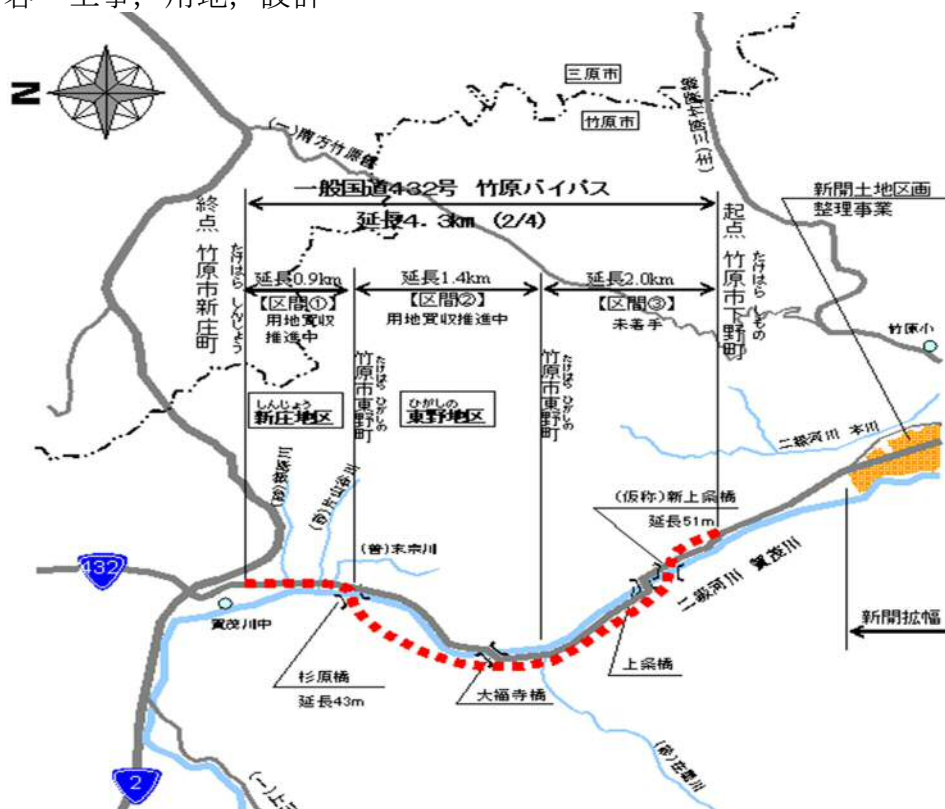
平成29年度は、昨年度に引き続き工事を促進するとともに、未買収地の取得に努める。

(2) 事業概要 (竹原市下野町～竹原市新庄町)

- ・事業名 道路改良事業
- ・路線名 一般国道432号
- ・延長 L=約4.3km
- ・幅員 W=13.0m (25.0m)
- ・全体事業費 C=7,100百万円
- ・事業期間 平成6年度～平成30年代前半

(3) 平成29年度事業内容

- ・予算額 62,000千円
- ・事業内容 工事、用地、設計



5 二級河川 本川水系 楠谷川 砂防事業 事業概要

(1) ねらい

平成28年6月末の梅雨前線豪雨により二級河川本川水系楠谷川において、土石流災害が発生し床下浸水3戸等の住宅被害を受けた。

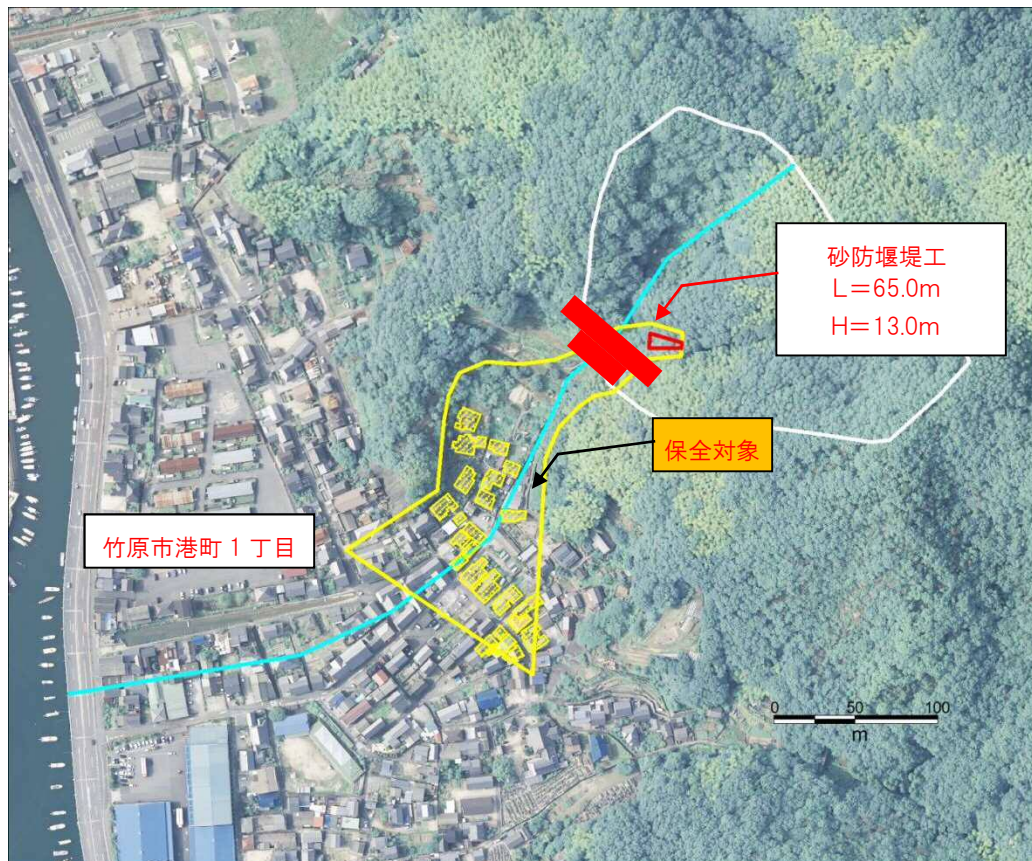
このことから、緊急対策として砂防堰堤工事を平成28年12月から進めている。平成29年度は、引続き、砂防堰堤のコンクリート打設工事を進め、早期復旧を図る。

(2) 事業概要 (竹原市港町)

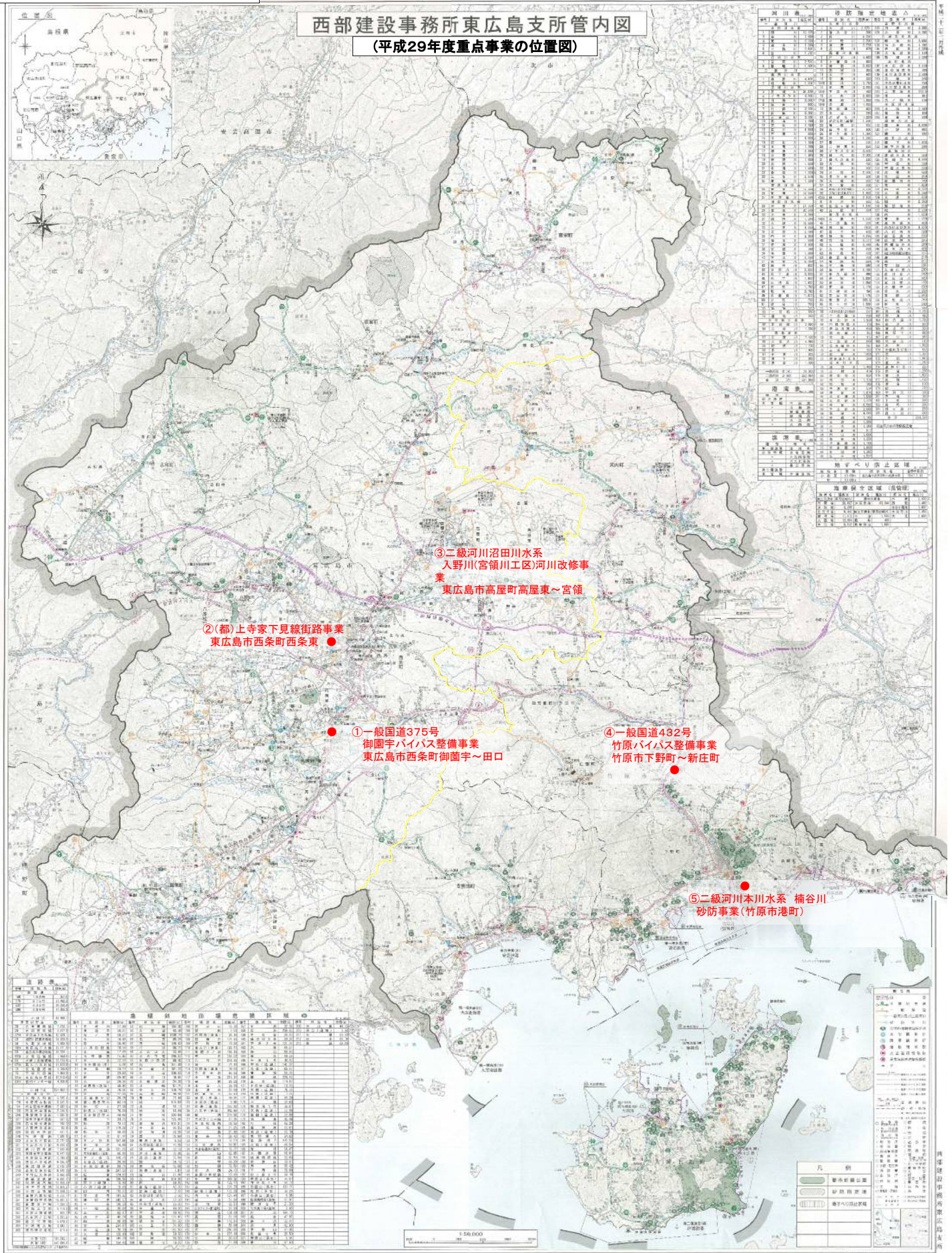
- ・事業名 災害関連緊急砂防事業 (H28年度)・特定緊急砂防事業
- ・路線名 二級河川 本川水系 楠谷川
- ・堰堤長 $L=65.0\text{m}$
- ・堰堤高 $H=13.0\text{m}$
- ・全体事業費 $C=約 426$ 百万円
- ・事業期間 平成28年度～平成31年度

(3) 平成29年度事業内容

- ・予算額 73,500 千円
- ・事業内容 工事, 用地



6 平成29年度重点事業の位置図



平成29年度事業費内訳

(単位:百万円)

事業名	28年度(当初内示)						29年度(当初内示)						対前年比 ②/①	備考
	27年度から繰越		28年度4月内示額		計 ①		28年度から繰越		29年度4月内示額		計 ②			
	箇所	事業費	箇所	事業費	箇所	事業費	箇所	事業費	箇所	事業費	箇所	事業費		
道路	9	407.5	56	2,637.9	65	3,045.4	6	295.0	52	2,230.7	58	2,525.7	0.83	▲ 519.7
河川・海岸	4	83.1	22	706.0	26	789.0	5	182.8	19	623.6	24	806.4	1.02	17.4
ダム	1	5.4	4	149.0	5	154.4	1	18.9	9	178.5	10	197.4	1.28	43.0
砂防	11	226.5	43	677.0	54	903.5	16	576.8	45	547.3	61	1,124.2	1.24	220.6
街路	4	274.0	4	370.5	8	644.5	3	162.2	5	348.0	8	510.2	0.79	▲ 134.3
港湾・海岸	3	62.6	12	501.2	15	563.8	4	126.0	11	517.5	15	643.5	1.14	79.7
空港					0	0.0			1	20.0	1	20.0	—	20.0
漁港	1	12.9	4	23.0	5	35.9	1	5.5	3	30.3	4	35.8	1.00	▲ 0.1
災害復旧 (他部局受託含む)	8	23.6	1	40.0	9	63.6	20	104.0	21	210.8	41	314.8	4.95	251.1
合計	41	1,095.7	146	5,104.5	187	6,200.1	56	1,471.2	166	4,706.7	222	6,177.9	1.00	▲ 22.2

※四捨五入により合計値は合わない

2 用地補償の状況

(1) 用地取得状況

平成28年度実績

(平成29年3月31日)

事業名		用地補償費 (千円)	事業箇所数 (箇所)	土地取得面積 (㎡)	家屋移転件数 (件)	備考
公共事業	交通安全施設(交付金)	100,053	5	7,996	1	
	道路改良(交付金)	88,041	3	1,104	2	
	河川改良(交付金)	26,388	1	—	0	
	通常砂防(交付金)	14,935	4	7,073	0	
	急傾斜地崩壊対策(交付金)	2,890	4	3,196	1	
	街路(交付金)	88,133	2	664	1	
	未契約繰越(交付金)	51,726	2	—	0	
	災害関連緊急砂防(国補)	1,850	1	2,285	0	
	現年発生災害復旧(国補)	0	1	368	0	
	港湾海岸保全(国補)	0	2	187	0	
	計	374,016	25	22,872	5	
単県事業	交通安全施設	3,276	2	21	0	
	道路改良	19,388	10	9,633	0	
	河川改良	3,781	4	627	0	
	通常砂防	7,154	3	451	0	
	砂防維持修繕	1	1	—	0	
	道路災害防除	2,386	1	1,193	0	
	道路施設維持	285	1	14	0	
	街路	92,458	4	1,692	2	
	未契約繰越	44,258	1	—	0	
	計	172,987	27	13,631	2	
合計	547,003	52	36,503	7		

平成29年度計画

(平成29年4月1日)

事業名		用地補償費 (千円)	事業箇所数 (箇所)	土地取得面積 (㎡)	家屋移転件数 (件)	備考
公共事業	交通安全施設(交付金)	91,000	5	1,880	2	
	道路改良(交付金)	119,000	4	1,843	2	
	河川改良(交付金)	80,000	3	2,000	0	
	通常砂防(交付金)	56,100	6	19,000	0	
	特定緊急砂防(国補)	42,700	1	5,000	0	
	急傾斜地崩壊対策(交付金)	6,500	5	—	0	
	街路事業(交付金)	74,200	2	618	2	
	未契約繰越(交付金)(国補)	44,700	2	500	1	
	計	514,200	28	30,841	7	
単独事業	道路改良	31,514	8	4,600	1	
	河川改良	14,800	2	100	1	
	通常砂防	12,960	2	—	0	
	道路災害防除	4,500	6	4,500	0	
	街路事業	39,167	4	—	0	
	漁港改良	3,680	1	—	0	
	計	106,621	23	9,200	2	
合計	620,821	51	40,041	9		

※ 土地開発公社資金活用は除く。

3 公物管理の状況

(1) 道路・河川等の管理

当支所が管理する公共土木施設は、国道・県道の延長は約493km、一級河川・二級河川の延長は約292km、海岸保全指定管理延長は約73km、砂防指定地193溪流の延長は278.9km、急傾斜地崩壊指定区域231地区及び地すべり防止区域1地区である。

なお、道路の維持管理については、巡視業務の委託を実施するとともに、平成18年度から竹原市へ県道8路線の22.8km、大崎上島町へ3路線の36.4kmについて、平成20年度から31路線の204.1kmについて、東広島市へ事務移譲を行っている。

また、定期的な道路パトロールの実施と併せ、道路の状況を迅速かつ的確に把握するとともに、より適切な維持管理・不法行為等の違反防止に努めている。

特に公益事業者による占用工事等との調整については、会議を行うとともに関係機関と緊密な連絡により長期計画に基づく総合調整を図っている。

(2) 道路・河川のアダプト制度

「アダプト活動」とは、アダプトが「養子縁組をする」という趣旨から、住民や企業などの団体が、道路や河川などで散乱ごみの清掃や植栽等をボランティアで行い、道路や河川などの公共空間をわが子のように面倒をみていく活動である。

「アダプト制度」とは、アダプト活動を支援する仕組みのことをいう。

広島県では、地元市町と共同で、道路・河川の清掃等のアダプト活動に意欲を持つ企業や団体・個人を、「アダプト活動団体」に認定して支援を行っている。

道路のアダプト支援制度を「マイロードシステム」といい、当支所管内では、平成29年3月末現在、102団体がマイロード認定されている。

また、河川のアダプト支援制度を「ラブリバー制度」といい、当支所管内では、平成29年3月末現在、57団体がラブリバー認定されている。

平成28年度 許可等件数一覧

(機関名: 西部建設事務所 東広島支所)

許認可事務の名称		前年度 繰越	受付	処理	次年度 繰越	備 考
道路占用許可	新規	6	340	342	4	
	更新	7	563	568	2	
道路改築承認		0	38	35	2	取下げ 1件
道路工事施工命令		0	212	140	2	擦り傷程度支障なし70件
費用負担命令		0	0	0	0	
特殊車両通行許可	新規	16	281	297	0	
	更新	1	14	15	0	
	協議	0	126	126	0	
河川法許可(20条)		0	0	0	0	
河川法許可(23条)	新規	0	0	0	0	
	更新	0	4	4	0	
河川法許可(24・26・27条)		1	110	109	1	
河川法許可(24条)	更新	16	206	222	0	
河川法(34条)許可		0	8	8	0	
普通河川等の工事許可		1	8	6	3	
砂防指定地内制限行為許可(同意)		0	7	6	1	
砂防設備占用許可(同意)	新規	0	43	42	1	
	更新	4	73	77	0	
急傾斜地崩壊区域内制限行為の許可		0	8	7	0	取下げ 1件
地すべり防止区域内制限行為の許可		0	0	0	0	
土砂災害防止法に関する特定開発行為許可(同意)	新規	0	0	0	0	
	変更	0	0	0	0	
採石採取計画認可		0	0	0	0	
砂利採取認可		0	0	0	0	
港湾区域内(水域)占用許可	新規	0	8	8	0	
	更新	0	157	157	0	
その他の港湾法関係許可	新規	0	0	0	0	
	更新	0	0	0	0	
港湾施設管理条例関係許可	新規	0	3	3	0	港湾施設目的外使用許可更新申請
	更新	0	14	14	0	港湾施設目的外使用許可更新申請
漁港区域内(水域)占用許可	新規	0	1	1	0	
	更新	0	1	1	0	
その他の漁港法関係許可	新規	0	0	0	0	
	更新	0	0	0	0	
漁港施設管理条例関係許可	新規	0	0	0	0	
	更新	0	3	3	0	
海岸保全区域の占用許可	新規	0	6	6	0	
	更新	0	9	9	0	
その他の海岸法関係許可	新規	0	0	0	0	
	更新	0	0	0	0	
一般海域占用許可等	新規	5	5	5	5	
	更新	6	6	6	6	
境界立会	道路	3	73	74	2	
	河川	0	29	26	3	
	砂防等	0	4	4	0	
	海岸	2	2	2	2	
	港湾	0	0	0	0	
	漁港	0	0	0	0	
境界確定協議	道路	1	45	46	0	
	河川	1	22	23	0	
	砂防等	0	2	1	0	取下げ 1件
	海岸	2	2	2	2	
	港湾	0	0	0	0	
	漁港	0	0	0	0	
境界確定証明	道路	0	3	3	0	
	河川	0	2	2	0	
	砂防等	1	0	1	0	
	海岸	0	0	0	0	
	港湾	0	0	0	0	
	漁港	0	0	0	0	
その他各種証明		0	20	20	0	災害支援制度登録証明 17件, 幅員証明 3件

(注)調査項目は、原則として公物占用許可システムのメニューに対応している。(埋立申請関係は除く)

【表紙写真の説明】

大多田インターチェンジ（東広島・呉自動車道）供用開始

（平成29年3月撮影）

この写真は、平成29年4月9日に供用開始した、東広島・呉自動車道の大多田インターチェンジを北東方面から空撮したものです。

東広島・呉自動車道は、東広島市と呉市を結ぶ国道375号線の激しい交通渋滞の緩和と山陽自動車道へのアクセス強化を目的に整備が進められ、平成24年度の阿賀IC～黒瀬ICの供用開始に続き、平成26年度に黒瀬IC～馬木ICが供用開始されたところです。

大多田ICの供用開始により、黒瀬町大多田地区から、山陽道（高屋JCT・IC）までのアクセス性が向上し、周辺地域の活性化などが期待できます。

広島県西部建設事務所東広島支所

〒739-0014 東広島市西条昭和町13番10号

（広島県東広島庁舎内）

電 話 東広島 (082) 422-6911 (代)

F A X 東広島 (082) 422-7499