



平成 28 年度光化学大気汚染の概要



平成 29 年 3 月

広島県環境県民局環境保全課

目次

1 平成28年度発令の概要	1
2 気象の概況	1
3 発令状況	1
(1) 発令回数及び発令日数	1
(2) 地区別発令回数	3
(3) 発令初日及び最終日	4
(4) 発令・解除時刻及び継続時間	4
4 被害の状況	5
5 気象の状況	5
参考資料	7
資料1 月別の気象の概要	7
資料2 平成28年度の発令状況	9
資料3 月別発令回数の推移	12
資料4 全国の注意報発令日数の推移	13
資料5 地区別発令数の推移	14
資料6 情報・注意報の発令初日及び最終日	15
資料7 情報の発令時刻・解除時刻の状況	16
資料8 注意報の発令時刻・解除時刻の状況	17
資料9 情報・注意報の継続時間	18
資料10 被害届出の状況	19
資料11 全国の被害届出の状況	20

1 平成28年度発令の概要

平成28年度光化学オキシダントに係る緊急時の発令回数は、情報112回、注意報9回と、前年度(情報51回、注意報8回)より情報、注意報ともに増加した。

初回発令は情報が5月19日、注意報が5月20日で、前年度より情報は24日遅く、注意報は8日早かった。月別発令件数は、情報は8月が53回、注意報は5月が7回と最も多かった。(資料2, 資料6)

2 気象の概況

4月： 上旬から中旬にかけては低気圧と高気圧が交互に通過し、天気は数日の周期で変化した。下旬は低気圧や前線の影響を受けて、曇りや雨の日が多かった。

5月： 前半を中心に前線や気圧の谷の影響を受け曇りや雨の日もあったが、高気圧に覆われて晴れの日が多かった。月平均気温はかなり高かった。

6月： 梅雨前線や気圧の谷の影響で曇りや雨の日が多かった。特に後半は梅雨前線の活動が活発となり大雨となった。月降水量は平年よりかなり多かった。なお、中国地方は4日ごろ梅雨入りした。

7月： 中旬にかけては梅雨前線や気圧の谷の影響で曇りや雨の日が多く、大雨となったところもあった。下旬は高気圧に覆われて晴れの日が多くなり、中国地方は18日ごろ梅雨明けした。

8月： 上空の寒気や湿った空気の影響で曇りや雨の日もあったが、高気圧に覆われて晴れの日が多く、気温も高く猛暑日の続いたところがあった。

9月： 前線や湿った空気の影響で曇りや雨の日が多かった。特に中頃は、台風第16号の北上により、前線の活動が活発となり大雨となったところもあった。月降水量は平年よりかなり多かった。

10月： 上旬は日本海を北東に進む台風第18号の影響を受けることがあった。中旬から下旬にかけては気圧の谷の影響や高気圧により天気は数日の周期で変化した。月平均気温は平年よりかなり高く、月間日照時間はかなり少なかった。

出典：広島地方気象台「広島県の気象 平成28(2016)年報」

3 発令状況

(1) 発令回数及び発令日数

平成28年度の発令回数は、情報112回(発令日数26日)、注意報9回(発令日数6日)であった。

過去の発令回数と比較すると、昭和48年度(情報は昭和49年度)から平成27年度の平均(情報93.7回、注意報10.4回)より、情報は多く、注意報は少なかった。また、過去10年の平均(情報57.5回、注意報8.6回)より情報、注意報とも多かった。

発令回数を月別にみると、情報は8月、注意報は5月が多かった。(表1, 資料3)

全国的には注意報・警報の発令があったのは16都府県で、発令がなかったのは31道府県であった。(資料4)

また、注意報の発令日数の推移を全国平均(全国の発令件数の総数を当該年度の発令都府県数で割った数値)と比較すると、平成22年以降、広島県は全国平均より少なかったが、平成28年度は全国平均を上回った。(図2)

表1 発令回数及び発令日数

		区 分	4月	5月	6月	7月	8月	9月	10月	計
情報	発令回数	28年度	0	38	3	16	53	1	1	112
		平均	2.0	16.3	25.0	16.5	21.6	10.1	2.2	93.7
		過去10年平均	2.5	16.1	11.0	5.4	19.5	3.0	0.0	57.5
	発令日数	28年度	0	8	2	6	8	1	1	26
		平均	0.8	4.2	6.0	5.1	5.6	3.0	1.0	25.7
		過去10年平均	0.9	3.3	3.8	1.7	4.7	1.2	0.0	15.6
注意報	発令回数	28年度	0	7	0	0	2	0	0	9
		平均	0.0	1.0	2.3	2.0	4.1	0.9	0.0	10.4
		過去10年平均	0.1	1.3	1.1	0.5	5.1	0.5	0.0	8.6
	発令日数	28年度	0	4	0	0	2	0	0	6
		平均	0.0	0.5	1.1	1.1	1.9	0.5	0.0	5.0
		過去10年平均	0.1	0.4	0.6	0.3	2.1	0.3	0.0	3.8

「平均」は、情報については、昭和49年度から平成27年度までの平均値を、注意報については、昭和48年度から平成27年度までの平均値を示す。

発令回数

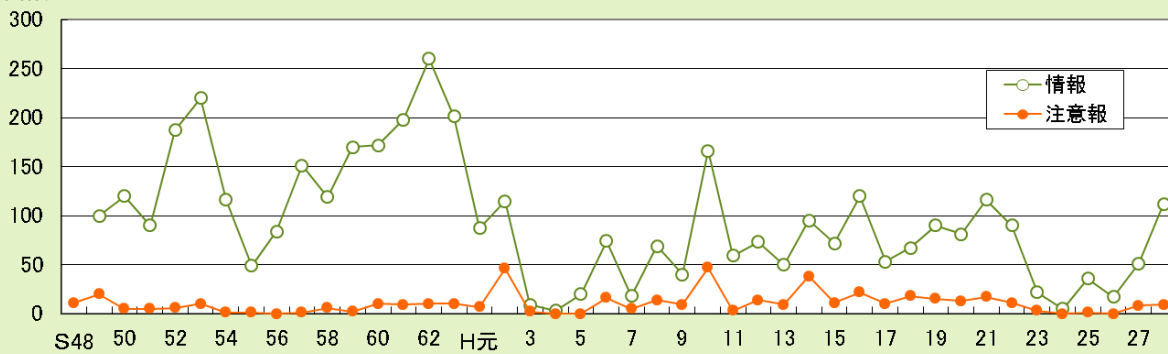


図1 情報及び注意報の発令回数の推移

発令日数

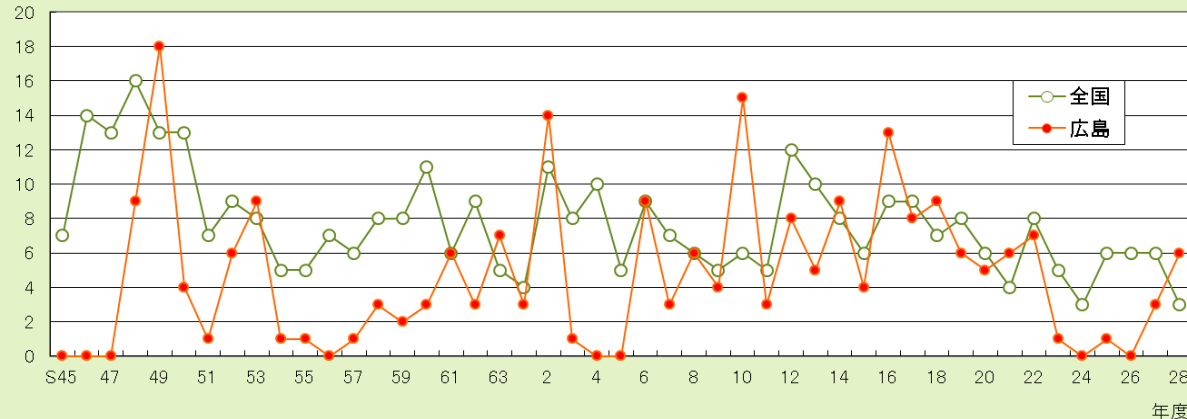


図2 全国及び広島県の注意報発令日数の推移

(2) 地区別発令回数

情報の発令回数を地区別にみると、最多は福山地区の19回で、次いで尾道地区の12回だった。10回発令は松永地区、9回発令は広島地区、竹原地区の2地区、8回発令は府中地区、7回発令は三原地区、6回発令は福山北部地区、5回発令は海田地区、大崎地区の2地区、4回発令は可部地区、呉地区、広地区の3地区、3回発令は大竹地区、廿日市地区の2地区、2回発令は東広島地区、本郷・河内地区の2地区、発令なしは芸北地区、備北地区の2地区だった。

注意報の発令は、福山地区が4回、尾道地区が3回、呉地区、松永地区が1回であった。

1地区当たりの平均発令回数は、過去10年間の平均と比較し、情報は上回り、注意報は平均並であった。発令日当たりの平均発令地区数については、過去10年間の平均と比較し、情報は上回り、注意報は下回った。(表2、資料3)

表2 平成28年度及び過去10年間の発令地区等の状況

	年度	第1位		第2位		未発令地区	平均発令回数	平均発令地区数
		地区名	回数	地区名	回数			
情報	28	福山	19	尾道	12	芸北, 備北	5.9	4.3
	27	福山	8	広島	6	海田, 呉, 備北	2.7	3.2
	26	広島	5	福山北部	3	大竹ほか10地区	0.9	1.7
	25	広島	8	福山	4	海田, 備北	1.9	2.8
	24	広島	2	可部, 福山, 福山北部	1	大竹ほか14地区	0.3	1.7
	23	広島	4	福山	3	大竹ほか6地区	1.2	3.1
	22	広島	18	福山, 福山北部	11	呉, 芸北, 備北	4.7	4.1
	21	広島	17	可部, 福山北部	14	東広島	6.8	4.6
	20	広島	15	福山	13	呉, 府中	4.8	3.9
	19	広島	13	海田, 福山	10	なし	5.6	4.5
	18	広島	11	福山	10	三原	4.2	3.5
	平均						3.3	3.3
注意報	28	福山	4	尾道	3	大竹ほか14地区	0.5	1.5
	27	福山	2	大竹, 竹原, 三原, 尾道, 松永, 府中	1	廿日市ほか11地区	0.4	2.7
	26	—	—	—	—	全地区(19地区)	0.0	0.0
	25	広島	1	—	—	大竹ほか17地区	0.1	1.0
	24	—	—	—	—	全地区(19地区)	0.0	0.0
	23	福山, 福山北部, 府中	1	—	—	大竹ほか15地区	0.2	3.0
	22	可部	3	広島, 福山, 福山北部	2	大竹ほか12地区	0.6	1.6
	21	広島, 可部, 福山, 福山北部	3	海田, 三原, 尾道, 松永, 府中	1	大竹ほか7地区	1.0	2.8
	20	福山	4	広島	3	大竹ほか9地区	0.8	2.6
	19	広島	4	福山	3	呉ほか8地区	0.9	2.5
	18	広島	5	神辺	4	大竹ほか7地区	1.1	2.0
	平均						0.5	1.8

・平均発令回数＝発令回数／地区数（平成13年度までは14地区、平成14年度から平成19年度までは16地区、平成20年度から17地区、平成21年度からは19地区）

・平均発令地区数＝発令回数／発令日数 平均：平成18年度から平成27年度までの10年間の平均値

(3) 発令初日及び最終日

年度別の発令初日及び最終日は表3に示すとおりである。平成28年度の情報発令初日は、5月19日で前年度より24日遅く、最終日は、10月2日で52日遅かった。注意報発令初日は5月20日で前年度より8日早く、最終日は8月12日で6日遅かった。(表3, 資料6)

表3 平成28年度及び過去10年間の発令初日及び最終日

区分 年度	情 報		注 意 報	
	発令初日	発令最終日	発令初日	発令最終日
28年度	5月19日	10月 2日	5月20日	8月12日
27年度	4月25日	8月11日	5月28日	8月 6日
26年度	4月10日	7月29日	—	—
25年度	5月23日	9月24日	8月11日	8月11日
24年度	6月 7日	8月10日	—	—
23年度	5月16日	9月13日	7月16日	7月16日
22年度	5月 8日	8月21日	6月11日	8月21日
21年度	4月 7日	9月26日	6月18日	9月 2日
20年度	4月21日	9月 5日	7月 9日	8月 9日
19年度	4月26日	9月13日	4月30日	9月12日
18年度	5月31日	8月26日	6月 1日	8月15日

(4) 発令・解除時刻及び継続時間

情報・注意報の発令・解除時刻及び継続時間の状況を、過去10年間の平均回数と比較すると、表4に示すとおりである。継続時間は6時間以内であった。(資料7, 8, 9参照)

表4 情報・注意報の発令・解除時刻及び継続時間

(回)

			12時	13時	14時	15時	16時	17時	18時	19時	20時
発令時刻	情報	28年度	1	17	26	34	34				
		過去10年平均	3.2	11.4	17.7	18.2	6.5	0.5			
発令時刻	注意報	28年度			2	1	3	1	2		
		過去10年平均	0.2	1.1	2.6	3.0	1.7				
解除時刻	情報	28年度				5	15	27	62	3	
		過去10年平均		0.4	1.4	4.9	10.3	13.6	25.2	1.6	0.1
解除時刻	注意報	28年度				1		5		3	
		過去10年平均			0.1	0.6	2.6	2.0	2.6	0.7	
			1時間	2時間	3時間	4時間	5時間	6時間	7時間	8時間	平均
継続時間	情報	28年度	19	37	31	16	8	1			2.6
		過去10年平均	10.5	16.0	14.2	10.6	4.3	1.9			2.7
継続時間	注意報	28年度	6	2	1						1.4
		過去10年平均	2.1	3.2	1.9	0.5	0.8	0.1			2.0

過去10年平均：平成18～27年度の発令回数の合計の平均

4 被害の状況

平成28年度は健康被害の届出はなかった。(資料10)

他県の状況を見ると、栃木県、福岡県で被害届出があった。(資料11)

5 気象の状況

4月から10月までの間の月別の気圧配置及び情報・注意報が発令された場合の気圧配置について、型別の出現状況を表5に示す。情報・注意報発令があった日の気圧配置型は、移動性高気圧型(42%)、移動性高気圧型の後面型(15%)、帯状高気圧型(8%)、東高型(8%)、南高型(8%)、北高型(8%)、気圧の谷型(8%)、停滞前線型(4%)となった。

次に4月から10月までの月平均気温、月降水量及び月間日照時間について表6に示す。気温はすべての月において平年より高く、特に10月は高かった。月降水量は平年より4月、6月、9月、10月が多く、7月、8月が少なかった。また月間日照時間は平年より8月が長く、6月、9月、10月が短かった。

表5 気圧配置型の出現状況

	4月	5月	6月	7月	8月	9月	10月	計	
移動性高気圧型	15	11(4)	6	9(2)	7(5)	3	11	62(11)	(42%)
移動性高気圧の後面型	3	2(1)	1(1)	3(2)		1	2	12(4)	(15%)
帯状高気圧型		3(2)			4		1	8(2)	(8%)
東高型					6(2)	1		7(2)	(8%)
西高型	1						1	2	
南高型			1(1)	4(1)			1	6(2)	(8%)
北高型				1(1)	4(1)	1		6(2)	(8%)
高気圧の中心					1			1	
気圧の谷型	6	9(1)	9	6	5	8(1)	10	53(2)	(8%)
停滞前線型		3	13	6		13	3(1)	38(1)	(4%)
二つ玉低気圧型									
台風圏内						3	1	4	
低気圧の中	4	2		1	3		1	11	
日本海低気圧型	1	1		1	1			4	

() 内の数値は、情報又は注意報が発令された場合の気圧配置の日数、割合を示す。

表6 気温、降水量及び日照時間の状況 (観測地点：広島)

項目	区分	4月	5月	6月	7月	8月	9月	10月
月平均気温	平年値(°C)	14.7	19.3	23.0	27.1	28.2	24.4	18.3
	28年度(°C)	16.2	20.3	23.3	27.7	29.3	25.1	20.2
	平年差(°C)	+1.5	+1.0	+0.3	+0.6	+1.1	+0.7	+1.9
月降水量	平均値(mm)	141.7	177.6	247.0	258.6	110.8	169.5	87.9
	28年度(mm)	274.0	184.0	509.5	199.5	90.0	307.5	156.0
	平年比(%)	193	104	206	77	81	181	177
月間日照時間	平均値(hr)	190.1	206.2	161.4	179.5	211.2	165.3	181.8
	28年度(hr)	182.5	216.0	125.4	192.5	257.7	83.3	110.5
	平年比(%)	96	105	78	107	122	50	61

※平年値とは1981年から2010年の平均値である。

出典：気象庁ホームページ

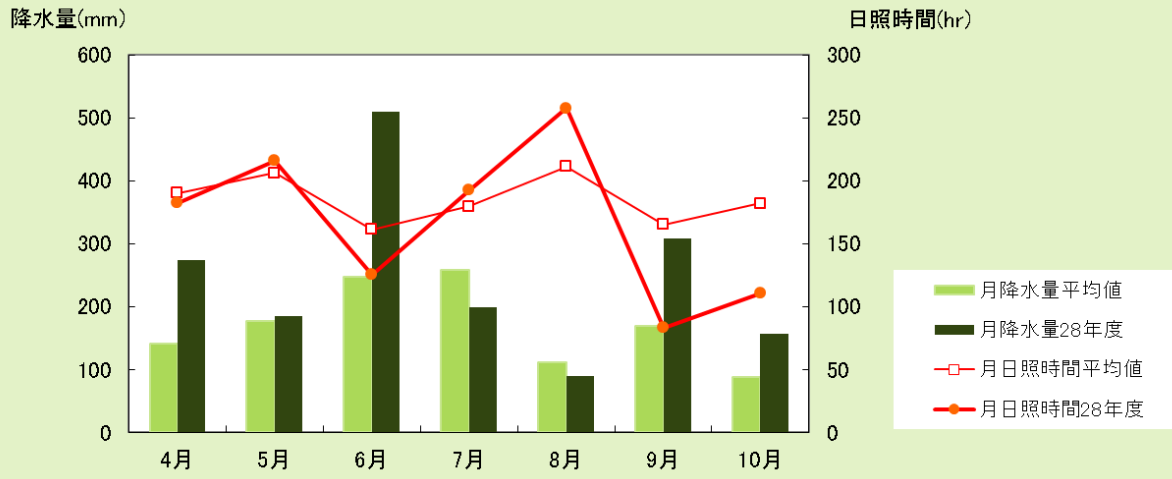


図3 降水量と日照時間の比較

資料1 月別の気象の概要

月	気象の概要
4	<p>上旬：低気圧と高気圧が交互に通過し、天気は数日の周期で変化した。7日は日本海を低気圧が通過し、大竹で80.0ミリ、廿日市津田で76.0ミリ、倉橋で73.5ミリの日降水量を観測した。</p> <p>中旬：低気圧と高気圧が交互に通過し、天気は数日の周期で変化した。17日は日本海を低気圧が発達しながら通過し、広島で54.5ミリ、佐伯湯来で54.0ミリ、大竹で51.5ミリの日降水量を観測した。</p> <p>下旬：低気圧や前線の影響で曇りや雨の日が多かった。低気圧の通過により、21日は大竹で76.5ミリ、廿日市津田で67.0ミリ、27日は道後山で51.5ミリ、内黒山で48.5ミリの日降水量を観測した。また、24日と25日には黄砂を観測した。</p> <p>月平均気温：平年よりかなり高い 月降水量：平年よりかなり多い 月間日照時間：平年並</p>
5	<p>上旬：前半は高気圧に覆われて晴れの日が多かった。後半は低気圧や停滞前線の影響で曇りや雨の日が多かった。9日から10日にかけては低気圧や前線の影響で、廿日市津田で85.0ミリ、内黒山で71.5ミリを観測した（2日間の日降水量合計）。</p> <p>中旬：高気圧に覆われて晴れの日が多かった。16日は寒冷前線の通過により大雨となり、王泊で62.5ミリ、都志見で61.0ミリの日降水量を観測した。</p> <p>下旬：中頃を中心に前線や気圧の谷の影響で曇りや雨となり、25日は廿日市津田で33.0ミリ、大竹で32.0ミリの日降水量を観測した。はじめと終わり頃は高気圧に覆われて晴れの日が多かった。</p> <p>月平均気温：平年よりかなり高い 月降水量：平年並 月間日照時間：平年並</p>
6	<p>上旬：梅雨前線や気圧の谷の影響で曇りや雨の日が多かった。</p> <p>中旬：梅雨前線や気圧の谷の影響で曇りや雨の日が多かった。19日から20日にかけては、梅雨前線が西日本に停滞し、大雨となった。</p> <p>下旬：梅雨前線の影響で雨の日が多かった。前半は梅雨前線の活動が活発となり大雨となった。22日に大竹で112.0ミリ、呉で100.0ミリ、23日に福山で70.5ミリの日降水量を観測した。</p> <p>月平均気温：平年並 月降水量：平年よりかなり多い 月間日照時間：平年より少ない</p>
7	<p>上旬：梅雨前線の影響により曇りや雨の日が多かった。8日は南から暖かく湿った空気が流入したため大雨となり、廿日市津田で83.0ミリ、大竹で80.0ミリの日降水量を観測した。</p> <p>中旬：梅雨前線や気圧の谷の影響により曇りや雨の日が多かった。13日は梅雨前線の活動が活発となり、大竹で95.5ミリ、都志見で79.5ミリの日降水量を観測した。</p> <p>下旬：高気圧に覆われて晴れの日が多かった。31日は強い日射の影響で大気の状態が不安定となり、上下で7月（通年も）の第1位となる74.0ミリの日最大1時間降水量を観測した。</p> <p>月平均気温：平年より高い 月降水量：平年並 月間日照時間：平年並</p>
8	<p>上旬：高気圧に覆われて晴れの日が多かった。この期間は南部を中心に少雨の状態が続き、沿岸部では降水量を観測していない観測所が多かった。</p> <p>中旬：高気圧に覆われて晴れの日が多かった。このため、気温が高く、上旬に続いて少雨の状態が続いた。日照時間は県内すべての観測所で平年より多かった。</p> <p>下旬：前半は高気圧に覆われて晴れの日が多かった。後半は上空の寒気や湿った空気の影響で曇りや雨の日が多く、28日は廿日市津田で82.0ミリ、29日は八幡で120.0ミリの日降水量を観測した。</p> <p>月平均気温：平年より高い 月降水量：平年並 月間日照時間：平年より多い</p>
9	<p>上旬：前半は湿った空気の影響を受けて、曇りの日が多かった。7日から8日にかけては停滞前線の影響により、東城で66.0ミリ、油木で43.5ミリの降水量を観測した（2日間合計）。</p> <p>中旬：前線や台風第16号の影響を受けて、曇りや雨の日が多かった。17日から18日にかけては前線の活動、19日から20日にかけては、台風第16号の影響により、大雨となった。</p> <p>下旬：前線や南からの湿った空気の影響を受けて、曇りや雨の日が多かった。</p> <p>月平均気温：平年より高い 月降水量：平年よりかなり多い 月間日照時間：平年よりかなり少ない</p>
10	<p>上旬：前線や湿った空気の影響で、曇りや雨の日が多かった。5日は日本海を北東に進む台風第18号の影響により、内黒山で59.0ミリの日降水量を観測した。</p> <p>中旬：この期間、天気は数日の周期で変わった。16日夜は気圧の谷の影響で雨となり、三入で60.0ミリ、廿日市津田で55.0ミリ、佐伯湯来で54.5ミリの日降水量を観測した（16日）。</p> <p>下旬：この期間、天気は数日の周期で変化した。気圧の谷や湿った空気の影響により広島県の気温は平年より高く、日照時間は平年よりかなり少なかった。</p> <p>月平均気温：平年よりかなり高い 月降水量：平年より多い 月間日照時間：平年よりかなり少ない</p>

※ 月平均気温、月降水量及月間日照時間の観測地点は広島である。

出典：広島地方気象台「広島県の気象 平成28(2016)年報」,「同 平成28年4～10月報」

平年気温との比較（観測地点：広島）

(°C)

区分	4月		5月		6月		7月		8月		9月		10月	
	28年	平年	28年	平年	28年	平年	28年	平年	28年	平年	28年	平年	28年	平年
1日	15.2	11.7	19.2	17.4	22.6	21.3	26.6	24.8	29.5	28.7	24.3	27.1	23.1	21.3
2日	17.0	11.9	20.2	17.6	20.7	21.5	27.2	25.0	29.5	28.7	26.3	26.9	26.4	21.1
3日	16.7	12.2	18.5	17.8	21.0	21.6	28.0	25.2	29.3	28.7	27.4	26.8	27.0	20.9
4日	16.2	12.4	20.2	18.0	19.5	21.8	28.6	25.3	29.4	28.7	27.8	26.6	26.4	20.7
5日	14.2	12.7	20.2	18.1	19.7	21.9	29.2	25.5	30.0	28.7	25.4	26.4	25.1	20.5
6日	15.0	12.9	16.3	18.3	22.7	22.0	29.3	25.7	30.1	28.7	27.8	26.3	23.6	20.3
7日	14.9	13.1	18.7	18.4	21.8	22.2	28.8	25.9	30.2	28.6	27.5	26.1	21.2	20.1
8日	15.4	13.4	19.6	18.5	23.3	22.3	24.2	26.0	30.1	28.6	25.9	25.9	22.3	20.0
9日	16.6	13.6	16.3	18.6	23.2	22.4	25.4	26.2	30.6	28.6	25.4	25.7	20.5	19.8
10日	16.3	13.8	17.9	18.7	25.0	22.5	28.0	26.3	29.9	28.5	25.4	25.5	18.8	19.6
11日	14.0	14.0	17.9	18.8	25.0	22.6	26.9	26.5	29.9	28.5	26.8	25.3	17.7	19.4
12日	11.6	14.2	17.8	18.9	23.5	22.7	27.7	26.6	30.4	28.5	23.8	25.1	18.6	19.3
13日	14.7	14.4	20.3	18.9	24.2	22.8	26.0	26.7	30.5	28.4	25.4	24.9	18.3	19.1
14日	19.6	14.5	21.4	19.0	25.1	22.9	28.0	26.9	30.8	28.4	25.0	24.8	18.3	18.8
15日	17.2	14.7	21.5	19.1	25.5	23.0	25.4	27.0	29.9	28.3	26.3	24.6	18.3	18.6
16日	16.5	14.9	17.7	19.1	23.7	23.1	25.3	27.1	28.7	28.3	26.8	24.4	18.6	18.4
17日	18.9	15.0	17.4	19.2	24.3	23.2	27.2	27.2	29.8	28.2	26.8	24.2	21.1	18.1
18日	14.7	15.2	20.5	19.3	24.8	23.3	27.3	27.3	29.9	28.2	25.4	24.0	23.7	17.9
19日	14.4	15.3	20.6	19.5	23.5	23.4	28.4	27.5	30.7	28.1	23.4	23.8	22.4	17.7
20日	16.0	15.5	22.2	19.6	24.5	23.5	28.1	27.6	31.0	28.1	21.3	23.6	21.6	17.4
21日	15.3	15.7	22.4	19.7	24.1	23.5	27.8	27.7	31.0	28.0	22.5	23.4	19.2	17.2
22日	18.7	15.8	22.6	19.9	23.4	23.6	27.5	27.8	31.2	27.9	22.0	23.2	16.5	17.0
23日	17.1	16.0	22.8	20.0	26.3	23.7	28.3	28.0	30.1	27.9	24.0	23.0	18.2	16.8
24日	17.6	16.2	22.2	20.1	23.9	23.8	28.2	28.1	29.3	27.8	24.5	22.7	17.3	16.6
25日	17.2	16.3	20.6	20.3	23.7	24.0	27.8	28.2	30.0	27.7	23.9	22.5	17.5	16.4
26日	19.3	16.5	23.2	20.4	23.4	24.1	28.0	28.3	28.6	27.6	25.2	22.3	20.5	16.2
27日	18.2	16.7	24.6	20.5	21.5	24.2	28.6	28.4	26.7	27.6	27.1	22.1	19.3	16.0
28日	16.5	16.9	22.0	20.7	21.8	24.3	29.2	28.5	25.1	27.5	26.1	21.9	16.3	15.8
29日	15.1	17.1	19.6	20.8	22.2	24.5	29.5	28.5	24.8	27.4	22.8	21.7	17.3	15.7
30日	16.2	17.3	23.0	21.0	24.5	24.6	29.5	28.6	24.0	27.3	21.6	21.5	15.4	15.5
31日			22.8	21.1			29.0	28.6	26.0	27.2			14.5	15.4

※ 平年とは1981年から2010年の平均値である。

出典：気象庁ホームページ

資料2 平成28年度の発令状況

(単位:ppb)

発令月日	発令地区	情 報			注 意 報			発令中の最高濃度等	
		通算回数	発令時刻	解除時刻	通算回数	発令時刻	解除時刻	最高濃度	測 定 局 名
5月19日(木)	竹原	1	15:15	18:15				104	竹原高校
	尾道	2	16:15	18:15				113	尾道東高校
	福山	3	16:15	17:15				100	向丘中学校
5月20日(金)	広島	4	13:15	18:15				110	三篠小学校
	本郷・河内	5	13:15	18:15				107	河内入野
	竹原	6	13:15	18:15				118	竹原高校
	大崎	7	13:15	18:15				119	大崎小学校
	可部	8	14:15	18:15				104	可部小学校
	三原	9	14:15	18:15				107	三原宮浦公園
	尾道	10	14:15	19:15	2	17:15	19:15	128	尾道東高校
	福山	11	14:15	18:15	1	16:15	17:15	123	向丘中学校
	廿日市	12	15:15	18:15				100	廿日市桂公園
	海田	13	15:15	18:15				103	海田高校
	呉	14	16:15	19:15	3	18:15	19:15	121	宮原小学校
	松永	15	16:15	19:15	4	18:15	19:15	122	松永小学校
	福山北部	16	16:15	18:15				106	神辺事業所
	府中	17	16:15	18:15				109	府中市教育センター
5月21日(土)	三原	18	13:15	16:15				103	三原宮浦公園
	尾道	19	13:15	16:15	5	14:15	15:15	120	尾道東高校
	松永	20	13:15	17:15				115	松永小学校
	福山	21	14:15	17:15				116	向丘中学校
	府中	22	14:15	16:15				101	府中市教育センター
	福山北部	23	15:15	16:15				102	駅家東小学校
5月22日(日)	尾道	24	15:15	18:15				106	尾道東高校
	本郷・河内	25	16:15	18:15				102	河内入野
5月23日(月)	尾道	26	12:15	18:15				115	尾道東高校
	福山	27	14:15	18:15				113	向丘中学校
	府中	28	15:15	18:15				104	府中市教育センター
	松永	29	16:15	18:15				105	松永小学校
5月24日(火)	福山	30	13:15	18:15	6	15:15	17:15	128	向丘中学校
	尾道	31	15:15	17:15				104	尾道東高校
	松永	32	16:15	18:15				106	松永小学校
5月27日(金)	竹原	33	15:15	18:15				105	竹原高校
	大崎	34	15:15	16:15				103	大崎小学校
	尾道				7	16:15	17:15	121	尾道東高校
	呉	35	16:15	18:15				101	明立小学校
	広島	36	16:15	18:15				103	白岳小学校
	松永	37	16:15	18:15				106	松永小学校
5月31日(火)	東広島	38	16:15	17:15				111	東広島西条小学校
6月11日(土)	竹原	39	16:15	17:15				104	竹原高校
6月18日(土)	福山	40	15:15	17:15				103	向丘中学校
	福山北部	41	15:15	16:15				100	駅家東小学校
7月5日(火)	松永	42	14:15	15:15				102	松永小学校
	福山	43	14:15	17:15				116	向丘中学校
7月20日(水)	広島	44	13:15	17:15				102	三篠小学校、安佐南区役所
	竹原	45	15:15	17:15				105	竹原高校
	三原	46	15:15	18:15				116	三原宮浦公園
	大崎	47	16:15	18:15				105	大崎小学校
	尾道	48	16:15	18:15				112	尾道東高校
	松永	49	16:15	18:15				109	松永小学校
7月21日(木)	福山	51	15:15	18:15				106	向丘中学校
	福山北部	52	16:15	17:15				102	駅家東小学校

発令月日	発令地区	情 報			注 意 報			発令中の最高濃度等		
		通算回数	発令時刻	解除時刻	通算回数	発令時刻	解除時刻	最高濃度	測 定 局 名	
7月22日(金)	三原	53	15:15	16:15				100	三原宮浦公園	
	尾道	54	16:15	18:15				103	尾道東高校	
	福山	55	16:15	18:15				117	向丘中学校	
7月23日(土)	福山	56	16:15	17:15				100	向丘中学校	
7月24日(日)	福山	57	15:15	16:15				107	向丘中学校	
8月4日(木)	広島	58	15:15	16:15				105	福木小学校	
	海田	59	15:15	17:15				105	海田高校	
	可部	60	16:15	17:15				100	可部小学校	
	福山	61	16:15	18:15				104	向丘中学校	
8月5日(金)	広島	62	13:15	17:15				111	安佐南区役所	
	三原	63	14:15	17:15				118	三原宮浦公園	
	尾道	64	14:15	16:15				106	尾道東高校	
	福山	65	14:15	17:15				114	向丘中学校	
	福山北部	66	14:15	18:15				109	駅家東小学校	
	松永	67	15:15	16:15				106	松永小学校	
	府中	68	15:15	18:15				118	府中市教育センター	
	可部	69	16:15	18:15				105	可部小学校	
8月6日(土)	広	70	16:15	18:15				106	白岳小学校	
	海田	71	13:15	17:15				117	海田高校	
	呉	72	13:15	15:15				103	宮原小学校	
	広島	73	14:15	18:15				113	安佐南区役所	
	大崎	74	14:15	18:15				112	大崎小学校	
	福山	75	14:15	17:15	8	16:15	17:15	124	向丘中学校	
	可部	76	15:15	18:15				108	可部小学校	
	広	77	15:15	18:15				106	白岳小学校	
8月11日(木)	府中	78	15:15	17:15				111	府中市教育センター	
	竹原	79	16:15	18:15				107	竹原高校	
	三原	80	14:15	17:15				112	三原宮浦公園	
	福山	81	14:15	18:15				121	培遠中学校	
	竹原	82	15:15	18:15				105	竹原高校	
	大崎	83	15:15	16:15				100	大崎小学校	
	尾道	84	15:15	18:15				112	尾道東高校	
	松永	85	15:15	18:15				106	松永小学校	
8月12日(金)	府中	86	15:15	18:15				118	府中市教育センター	
	大竹	87	16:15	17:15				100	大竹油見公園	
	広島	88	16:15	18:15				107	三篠小学校、安佐南区役所	
	廿日市	89	13:15	15:15				101	廿日市桂公園	
	広島	90	13:15	16:15				103	井口小学校	
	呉	91	13:15	15:15				103	明立小学校	
	広	92	13:15	18:15				112	白岳小学校	
	福山	93	13:15	18:15	9	14:15	17:15	127	向丘中学校	
8月12日(金)	海田	94	14:15	15:15				101	海田高校	
	福山北部	95	14:15	16:15				115	神辺事業所	
	府中	96	14:15	18:15				109	府中市教育センター	
	東広島	97	15:15	18:15				113	東広島西条小学校	
	竹原	98	15:15	18:15				110	竹原高校	
	尾道	99	15:15	18:15				111	尾道東高校	
	松永	100	15:15	18:15				111	松永小学校	
	大竹	101	16:15	18:15				106	大竹油見公園	
	8月18日(木)	尾道	102	16:15	17:15				103	尾道東高校
	8月19日(金)	廿日市	103	14:15	18:15				116	廿日市桂公園
広島		104	14:15	18:15				117	三篠小学校	
海田		105	14:15	17:15				103	海田高校	
福山		106	14:15	16:15				109	向丘中学校	
大竹		107	15:15	17:15				104	大竹油見公園	
府中	108	16:15	18:15				111	府中市教育センター		

発令月日	発令地区	情 報			注 意 報			発令中の最高濃度等	
		通算回数	発令時刻	解除時刻	通算回数	発令時刻	解除時刻	最高濃度	測 定 局 名
8月24日(水)	三原	109	15:15	17:15				106	三原宮浦公園
	竹原	110	16:15	18:15				105	竹原高校
9月2日(金)	広島	111	14:15	18:15				106	三篠小学校
10月2日(日)	福山	112	16:15	17:15				104	向丘中学校

資料3 月別発令回数推移

区分	情 報									注 意 報								
	4月	5月	6月	7月	8月	9月	10月	合計		4月	5月	6月	7月	8月	9月	10月	合計	
	回 日	回 日	回 日	回 日	回 日	回 日	回 日	回 日	回 日	回 日	回 日	回 日	回 日	回 日	回 日	回 日	回 日	回 日
平均日数	0.8	4.2	6.0	5.1	5.6	3.0	1.0	25.7		0.0	0.5	1.1	1.1	1.9	0.5	0.0	5.0	
平均回数	2.0	16.3	25.0	16.5	21.6	10.1	2.2	93.7		0.0	1.0	2.3	2.0	4.1	0.9	0.0	10.4	
S48																		
49		7 4	17 12	16 9	29 15	22 12	9 7	100	59		5 4	3 2	3 3	5 4				11 9
50	8 4	11 7	40 14	20 7	32 10	7 5	2 2	120	49			1 1	3 2	5 5	1 1			20 18
51	2 1	12 7	33 8	24 13	7 3	10 3	2 2	90	37			5 1						5 4
52	4 3	41 10	32 8	40 12	32 9	13 8	25 11	187	61			2 2	3 3		1 1			5 1
53	2 2	49 15	36 9	59 15	30 9	28 10	16 7	220	67			1 1	5 5	3 2		1 1		6 6
54		40 10	20 5	19 10	27 11	5 3	5 3	116	42				1 1					10 9
55	1 1	4 2	18 7	12 6		12 5	2 2	49	23			1 1						1 1
56		9 3	21 8	29 9	13 5	12 4		84	29									0 0
57	4 2	12 4	68 11	12 6	19 8	22 5	14 3	151	39					1 1				1 1
58	2 1	41 11	40 13	15 4	16 4	4 2	1 1	119	36		3 1			3 2				6 3
59	4 3	51 17	36 12	43 12	35 11	1 1		170	56		1 1	1 1						2 2
60	5 2	18 8	16 4	59 11	65 12	5 3	4 1	172	41				1 1	9 2				10 3
61	1 1	17 5	88 15	24 8	28 10	40 8		198	47			5 3		2 1	2 2			9 6
62	13 3	53 11	120 16	15 4	6 3	42 9	11 3	260	49			6 2	4 1					10 3
63		31 6	72 12	27 6	63 10	8 4		201	38		1 1	2 1	1 1	6 4				10 7
H元	6 1		40 6	28 6	13 4			87	17			4 1	3 2					7 3
2			19 7	20 6	69 10	7 2		115	25			6 2	6 2	32 9	2 1			46 14
3		2 1			1 1	6 2		9	4						2 1			2 1
4			3 2					3	2									0 0
5		3 1	6 2	1 1	8 1	2 1		20	6									0 0
6			25 4	33 10	16 3			74	17			5 4	2 2	9 3				16 9
7				13 3	5 2			18	5				5 3					5 3
8		5 1	5 1		59 11			69	13					14 6				14 6
9			15 3	18 3	3 2	4 2		40	10			1 1	8 3					9 4
10		34 4	31 3	5 2	39 6	57 7		166	22		8 3	11 3		17 5	11 4			47 15
11		14 6	14 3	8 3	5 1	18 4		59	17					1 1	2 2			3 3
12	7 1	8 1	13 6	10 3	18 6	17 3		73	20		2 1	2 2	4 2	2 2	4 1			14 8
13			3 1	13 4	29 7	5 1		50	13			1 1	2 1	5 2	1 1			9 5
14			34 7	32 6	7 2	22 2		95	17			10 2	20 4	2 2	6 1			38 9
15		19 4	29 6		10 4	14 4		72	18		3 2	7 1		1 1				11 4
16		30 4	41 6	19 8	25 8	5 1		120	27		8 3	7 3	1 1	6 6				22 13
17		14 3	5 2	25 9	4 2	5 1		53	17		1 1		5 4	2 2	2 1			10 8
18		5 1	19 7		43 11			67	19			2 2		16 7				18 9
19	7 2	45 4	8 3	12 5	1 1	17 5		90	20	1 1	10 3				4 2			15 6
20	6 3	23 6	12 4	10 2	29 5	1 1		81	21					1 1	12 4			13 5
21	7 2	18 3	38 8	8 2	38 7	7 3		116	25			3 1	1 1	12 3	1 1			17 6
22		26 5	21 9	12 3	31 5			90	22			5 2		6 5				11 7
23		2 1		7 2	12 3	1 1		22	7				3 1					3 1
24			1 1		4 2			5	3									0 0
25		16 3	2 2		14 6	4 2		36	13					1 1				1 1
26	1 1	9 5	3 2	4 2				17	10									0 0
27	4 1	17 5	6 2	1 1	23 7			51	16		3 1	1 1		4 1				8 3
28		38 8	3 2	16 6	53 8	1 1	1 1	112	26		7 4			2 2				9 6
平成28年度地区別	大竹				3			3										
	廿日市		1			2		3										
	広島		1		1	6	1	9										
	可部		1			3		4										
	海田		1			4		5										
	呉		2			2		4			1							1
	広		1			3		4										
	東広島		1			1		2										
	本郷・河内		2					2										
	竹原		3	1	1	4		9										
	大崎		2		1	2		5										
	三原		2		2	3		7										
尾道		6		2	4		12			3							3	
松永		5		2	3		10			1							1	
福山		5	1	6	6		1	19			2			2				4
福山北部		2	1	1	2			6										
府中		3			5		8											
芸北																		
備北																		

資料6 情報・注意報の発令初日及び最終日

年度	情報				注意報			
	発令初日		発令最終日		発令初日		発令最終日	
	月日	地区	月日	地区	月日	地区	月日	地区
S48	—	—	—	—	6/15	広島	8/14	三原
49	(5/25)	(大竹)	10/26	広島, 海田, 福山	5/ 7	福山	9/ 5	福山
50	4/12	福山	10/ 4	広島	6/ 3	福山	9/13	大竹
51	4/27	大竹	9/ 2	神辺	6/29	大竹, 呉, 広, 三原, 松永	6/29	大竹, 呉, 広, 三原, 松永
52	4/ 5	大竹, 呉	10/29	大竹, 海田, 広, 竹原	6/ 5	大竹	9/19	大竹
53	4/19	呉	10/24	広	6/ 9	福山	10/ 3	広
54	5/19	神辺	10/15	大竹, 竹原, 福山	7/ 7	福山	7/ 7	福山
55	4/11	大竹	10/16	可部	6/ 6	福山	6/ 6	福山
56	5/ 8	大竹	9/30	大竹, 広島, 可部	—	—	—	—
57	4/20	竹原, 大崎	10/14	大竹, 可部, 竹原, 大崎, 三原, 尾道, 松永	8/31	可部	8/31	可部
58	4/25	竹原, 大崎	10/ 2	福山	5/12	広島, 竹原, 大崎	8/6	福山
59	4/17	福山	9/21	竹原	5/26	福山	6/14	広島
60	4/29	竹原	10/ 3	大竹, 大崎, 三原, 福山	7/25	三原	8/29	大竹, 広島, 呉
61	4/24	大竹	9/27	大竹, 可部, 海田, 竹原, 福山	6/ 4	大竹, 竹原	9/ 2	竹原
62	4/17	大竹, 広島, 竹原	10/14	大竹, 広島, 竹原, 三原	6/ 6	大竹, 広島, 竹原	7/10	尾道, 福山, 神辺, 府中
63	5/17	広島, 可部, 竹原, 神辺, 府中	9/22	竹原	5/19	広島	8/ 4	竹原, 三原
H元	4/20	広島, 可部, 海田, 竹原, 三原, 尾道	8/29	大竹, 広島, 可部, 竹原, 神辺	6/ 3	大竹, 広島, 可部, 大崎	7/ 8	可部
2	6/ 6	大竹, 広島, 竹原	9/ 7	大竹, 竹原	6/ 7	広島, 可部, 竹原	9/ 6	広島, 可部
3	5/14	広島, 可部	9/ 2	大竹, 広島, 竹原, 尾道	9/ 2	広島, 竹原	9/ 2	広島, 竹原
4	6/ 3	広島	6/10	松永, 福山	—	—	—	—
5	5/28	大竹, 広島, 可部	9/ 1	松永, 福山	—	—	—	—
6	6/ 6	大竹, 広島, 竹原, 大崎, 三原, 福山, 神辺, 府中	8/31	広島, 三原, 福山, 神辺	6/ 6	広島, 神辺	8/31	神辺
7	7/26	広島, 可部, 神辺	8/ 5	広島, 可部	7/26	福山, 神辺	7/28	竹原, 神辺
8	5/27	広島, 可部, 尾道, 松永, 福山	8/20	大竹, 尾道, 福山, 神辺, 府中	8/ 1	可部	8/19	広島
9	6/13	広島, 竹原	9/11	広島, 竹原, 神辺	6/18	三原	7/24	広島
10	5/21	大竹, 竹原, 大崎, 三原, 松永, 福山, 神辺	9/14	大竹, 広島, 海田, 竹原, 大崎, 福山	5/22	大竹, 竹原, 大崎, 福山	9/12	福山, 神辺
11	5/14	広島, 竹原, 福山	9/30	広	8/12	福山	9/29	福山
12	4/14	大竹, 広島, 呉, 竹原, 大崎, 尾道, 福山	9/21	広島, 三原	5/25	広島, 竹原	9/ 7	広島, 呉, 竹原, 福山
13	6/ 9	広島, 竹原, 福山	9/19	大竹, 広島, 竹原, 大崎, 福山	6/ 9	広島	9/19	大崎
14	6/ 3	大竹, 広島, 呉, 福山, 府中	9/21	大竹, 広島, 海田, 呉, 広, 東広島, 本郷・河内, 竹原, 大崎, 三原, 尾道, 松永, 福山, 神辺, 府中	6/ 5	大竹, 広島, 呉, 本郷・河内, 竹原, 三原, 福山, 府中	9/21	大竹, 広島, 呉, 広, 本郷・河内, 尾道
15	5/ 5	大竹, 広島, 海田, 広, 本郷・河内, 大崎, 福山, 府中	9/17	広島, 呉, 広, 竹原, 福山, 神辺	5/ 5	竹原, 福山	8/ 2	福山
16	5/ 7	広島, 呉, 広, 東広島, 本郷・河内, 竹原, 大崎, 三原, 尾道, 福山, 神辺, 府中	9/ 3	大竹, 広島, 福山, 神辺, 府中	5/ 7	三原, 尾道	8/26	福山
17	5/28	大竹, 広島, 福山	9/ 3	広島, 可部, 竹原, 大崎, 三原	5/28	広島	9/ 3	竹原, 大崎
18	5/31	広島, 広, 東広島, 竹原, 大崎	8/26	尾道, 福山	6/ 1	広島	8/15	広島
19	4/26	広, 竹原, 大崎, 福山	9/13	広島	4/30	広島	9/12	福山
20	4/21	広島, 可部	9/ 5	広島	7/ 9	福山	8/ 9	広島, 海田, 福山
21	4/ 7	三原	9/26	広島	6/18	広島, 可部, 海田	9/ 2	福山
22	5/ 8	三原, 広島, 廿日市, 本郷・河内	8/21	三原, 松永, 福山, 福山北部, 府中	6/11	福山	8/21	福山
23	5/16	広島, 可部	9/13	福山	7/16	福山, 福山北部, 府中	7/16	福山, 福山北部, 府中
24	6/ 7	広島	8/ 8	可部, 福山, 福山北部	—	—	—	—
25	5/23	福山, 広島	9/24	三原	8/11	広島	8/11	広島
26	4/10	広島	7/29	福山, 福山北部	—	—	—	—
27	4/25	大崎, 府中	8/11	広島, 東広島	5/28	福山	8/6	竹原, 府中
28	5/19	竹原	10/2	福山	5/20	福山	8/12	福山

資料7 情報の発令時刻・解除時刻の状況

(回)

年度	発令時刻										解除時刻										計		
	9	10	11	12	13	14	15	16	17	18	10	11	12	13	14	15	16	17	18	19		20	
S48																							
49	2	3	18	19	25	19	10	4			1	1	7	5	8	11	21	21	24	1		100	
50		1	15	18	37	27	20	1	1				3	6	7	9	20	37	37	1		120	
51			7	12	26	24	18	3						3	7	15	12	28	17	8		90	
52		3	17	38	49	41	33	6					2	10	15	31	27	58	39	5		187	
53		4	14	52	71	51	26	2					1	7	19	30	27	65	64	7		220	
54			10	29	34	31	12							1	4	12	16	39	44			116	
55			3	13	10	15	8							2	4	9	15	13	6			49	
56			1	13	31	15	15	9							11	6	17	43	7			84	
57			5	18	52	62	12	2							6	14	18	72	29	12		151	
58		1	9	18	41	38	11	1							8	11	20	53	27			119	
59			4	27	68	51	19	1					1	1	8	17	26	98	18	1		170	
60		2	14	42	59	37	17	1					1	4	13	19	31	65	39			172	
61			7	53	91	35	12							1	16	17	22	115	27			198	
62			22	45	99	72	22								4	12	30	175	39			260	
63		2	18	55	80	40	6							1	1	23	25	97	54			201	
H元			5	16	38	24	4								1	6	15	54	11			87	
2				26	51	36	2									4	17	51	43			115	
3					4	4	1										2	7				9	
4					1	2											1	2				3	
5					10	10											2	8	10			20	
6				5	38	26	4	1								1	11	33	25	4		74	
7					6	8	2	1	1								4	10	4			18	
8				2	15	32	18	2									4	19	46			69	
9					7	17	16											1	39			40	
10				12	57	69	27	1									4	15	147			166	
11					16	26	17										3	3	53			59	
12				3	18	29	23									7	8	21	37			73	
13					14	16	14	5	1							1	5	5	6	33		50	
14				4	21	38	27	3		2						2	11	24	44	13	1	95	
15				5	10	19	36	2								3	12	22	31	4		72	
16				6	15	40	57	1	1							3	14	42	55	6		120	
17				1	4	24	23		1							1	2	13	23	11	3	53	
18					27	24	16									7	10	23	23	4		67	
19				7	13	31	34	5							1	6	7	19	55	2		90	
20				7	13	18	26	13	4						1	4	8	9	22	31	5	1	81
21				4	23	40	33	15	1							2	8	21	22	60	3	116	
22				9	22	18	26	15						2	7	13	22	15	31			90	
23				2	3	5	8	4								2	1	5	14			22	
24						2	2	1									1	3	1			5	
25				1	3	18	13	1								3	10	8	13	2		36	
26				1	1	4	8	3							1	1	7	4	4			17	
27				1	9	17	16	8								1	15	15	20			51	
28				1	17	26	34	34								5	15	27	62	3		112	
総数	2	16	169	565	1,229	1,181	728	145	10	2	1	1	15	45	148	323	571	1,483	1,374	84	2	4,047	
平成28年度月別	4																						
	5				1	8	7	9	13								5	5	25	3		38	
	6							2	1								1	2				3	
	7					1	2	5	8								1	2	5	8		16	
	8					8	16	18	11								4	7	14	28		53	
	9						1													1			1
10								1										1				1	

資料8 注意報の発令時刻・解除時刻の状況

(回)

年度	発令時刻										解除時刻										計
	9	10	11	12	13	14	15	16	17	18	11	12	13	14	15	16	17	18	19	20	
S48	1		1	2	2	4	1				1		1		2	4	3			11	
49		1		5	6	2	5	1				1	2	1	3	3	3	6	1	20	
50				1	2		1	1				1		1	1	2				5	
51							4	1							1	3	1			5	
52				1	1	2	2					1	1	1	2		1			6	
53			1	1	2	3	3					1		3	1	4	1			10	
54					1										1					1	
55						1								1						1	
56																				0	
57					1														1	1	
58					2	3	1								1	3	2			6	
59						1	1								1			1		2	
60					6	3		1							4	1	5			10	
61						6	2	1							3	2	3	1		9	
62				1	1	1	4	3					1		2	3	4			10	
63					5	1	4								2	1	2	5		10	
H元					4	3									1	1	1	4		7	
2				2	15	20	9						1	3	9	10	23			46	
3						1	1										2			2	
4																				0	
5																				0	
6					5	11									7	4	1	4		16	
7						2	2	1							2	1	2			5	
8					2	1	9	2					1	1	6	3	3			14	
9					1	2	6								1	4	4			9	
10					8	22	17						2	7	10	6	22			47	
11						1	2										3			3	
12					2	4	6	2							1	1	5	7		14	
13					3	4	2								4	3	2			9	
14				1	4	5	15	10	3						2	13	12	9	2	38	
15					1	3	5	2							4	3	4			11	
16					5	1	9	5	2						2	2	10	6	2	22	
17						2	7	1							3	3	4			10	
18					2	8	5	3							1	4	3	6	4	18	
19				1		6	6	2							3	3	1	8		15	
20					3	3	6	1							1	7	3	2		13	
21					2	5	4	6							1	3	7	3	3	17	
22					1	2	5	3								6	1	4		11	
23					2	1											2			3	
24																				0	
25							1													1	
26																				0	
27				1	1	1	3	2							2	4	1			8	
28						2	1	3	1	2					1	5		3		9	
総数	1	1	2	16	90	137	149	51	6	2	1	1	6	8	44	96	118	156	23	2	455
平成28年度月別	4																				
	5					1	1	2	1	2					1		3		3		7
	6																				
	7																				
	8					1		1									2				2
9																					
10																					

資料9 情報・注意報の継続時間

(回)

区分 時間 年度	情報										注意報							
	1	2	3	4	5	6	7	8	9	平均	1	2	3	4	5	6	7	平均
S48												3	5		2	1		3.4
49	22	23	19	13	9	10	3	1		3.1	6	4	3	4	2		1	2.8
50	10	32	27	24	17	7	3			3.3	3	2						1.4
51	15	32	12	10	13	3	3	2		3.1	2	2	1					1.8
52	34	49	40	31	18	9	5	1		3.0	5			1				1.5
53	33	41	42	41	33	20	7	2	1	3.5	3	3	3		1			2.3
54	9	22	16	26	22	15	6			3.9			1					3.0
55	15	11	7	7	4	4	1			2.8	1							1.0
56	18	24	18	16	8					2.7								
57	15	20	39	38	21	14	4			3.6						1		6.0
58	16	21	30	21	15	9	6	1		3.5		2	2		2			3.3
59	13	38	51	44	18	5	1			3.2	1		1					2.0
60	23	28	42	35	21	13	8	2		3.5		2	3	1	4			3.7
61	20	27	30	56	53	9	3			3.7	5	2	1	1				1.8
62	3	34	82	71	43	19	8			3.8	2	6	1		1			2.2
63	3	31	40	52	48	18	9			4.0	1	2	3	3	1			3.1
H元		14	29	24	11	6	3			3.7		1	1	4	1			3.7
2		7	32	39	24	13				4.0	1	14	10	12	8	1		3.3
3		1	6	2						3.1		1	1					2.5
4			3							3.0								
5		2	5	6	7					3.9								
6	2	5	19	24	22	2				3.9	4	5	3	4				2.4
7	1	6	4	7						2.9	1	2	2					2.2
8		5	26	30	6	2				3.6	8	3	3					1.6
9			17	16	7					3.8	1	3	3	1	1			2.8
10		9	30	65	52	10				4.1	15	6	12	9	5			2.6
11		1	21	24	13					3.8		1	1	1				3.0
12	4	19	19	21	8	2				3.2		8	3	2	1			2.7
13	5	15	13	10	7					3.0		3	4	2				2.9
14	19	35	22	12	6	1				2.5	8	12	4	6	6	2		2.9
15	2	15	21	18	10	5	1			3.5	4	3	3	1				2.1
16	8	39	35	19	11	6	2			3.1	8	7	4	1		2		2.3
17	8	22	12	7	4					2.6	3	3	3	1				2.2
18	3	18	17	20	5	4				3.3	2	8	2	2	3	1		2.9
19	8	16	32	21	8	5				3.2	3	4	7	1				2.4
20	18	27	15	14	6	1				2.6	4	5	3	1				2.1
21	22	28	27	23	11	5				2.9	5	5	4	1	2			2.4
22	23	35	18	9	3	2				2.3	5	4	1		1			1.9
23	3	6	7	2	2	2				3.0		1			2			4.0
24	2		3							2.2								
25	8	7	10	10	1					2.7		1						2.0
26	7	7	2	1						1.8								
27	11	16	11	6	7					2.6	2	4	2					2.0
28	19	37	31	16	8	1				2.6	6	2	1					1.4
総数	422	825	982	931	582	222	73	9	1	3.4	109	134	101	59	43	8	1	2.6
平成 28 年度 月別	4																	
	5	4	11	11	5	6	1			3.0	5	2						1.3
	6	2	1							1.3								
	7	5	7	3	1					2.0								
	8	7	18	17	9	2				2.6	1		1					2.0
	9				1					4.0								
10	1								1.0									

資料10 被害届出の状況

(人)

年度	月日(曜日)	学 校 関 係					その他	合計
		園児	小学生	中学生	高校生	教員		
昭和47年度	7月17日(月)		539	735	131			1,405
48年度	6月15日(金)			67	53			367
	6月28日(木)				2			
	9月26日(水)			245				
49年度	5月7日(火)		2					2,660
	5月16日(木)					3		
	5月17日(金)		167	490	27	17	4	
	5月29日(水)		7	800				
	6月3日(月)		152	3				
	6月10日(月)		4	5		6		
	6月13日(木)		1	77		2	7	
	6月20日(木)			273				
	6月26日(水)		7	150		1		
	7月3日(水)		30	3			3	
	8月8日(木)						3	
	8月20日(水)						2	
51年度	4月27日(火)		22					24
	6月29日(火)			2				
52年度	6月6日(月)		11		24		3	38
53年度	6月9日(金)			6				96
	7月19日(水)	90						
54年度	5月26日(土)		2					2
58年度	5月12日(木)			26				26
60年度	8月29日(木)				11			11
平成20年度	8月6日(水)			3				3
21年度	7月23日(木)				6			6
合 計		90	945	2,885	667	29	22	4,638

注)記載のない年度は、被害の届出がない。

