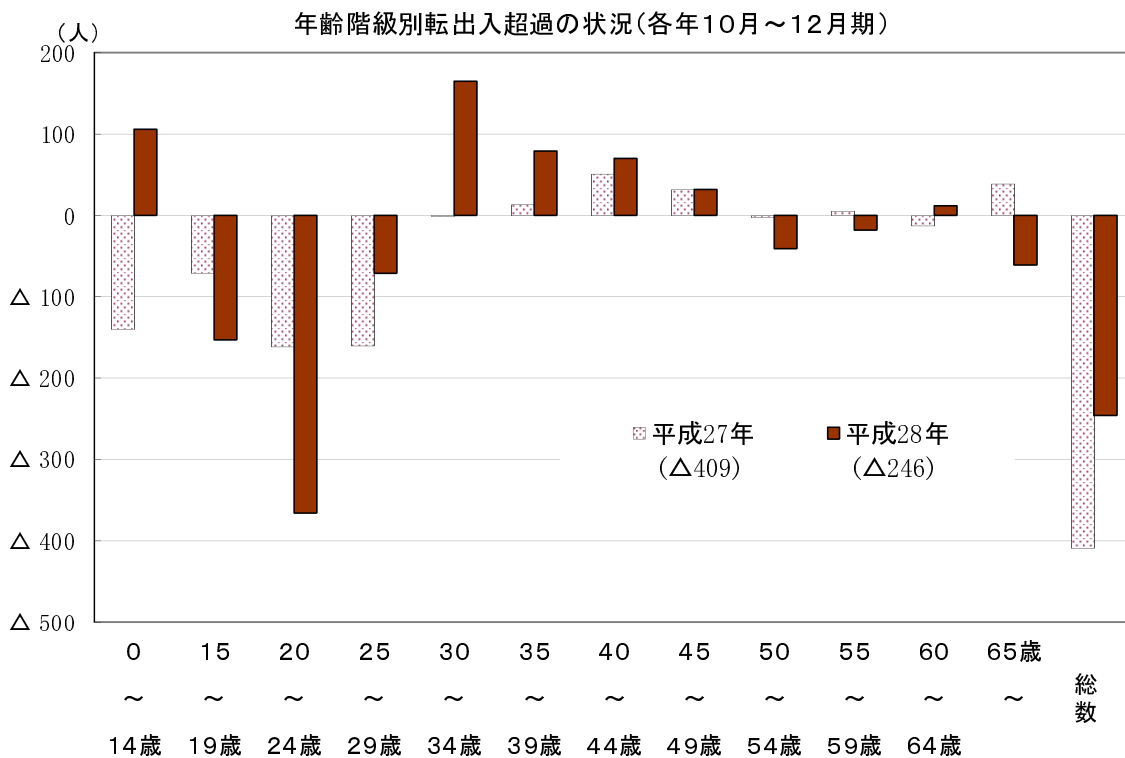
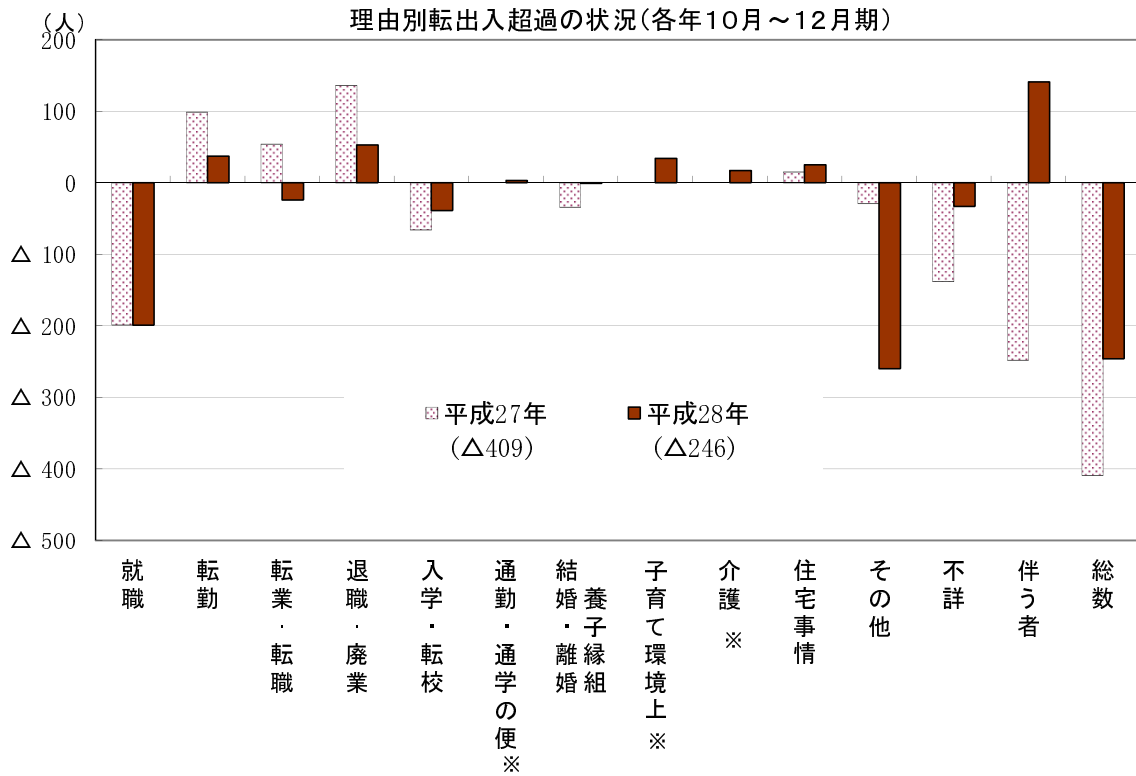


# 広島県の人口移動(日本人)の状況〔平成28年10月～12月〕

～広島県人口移動統計調査結果(乙調査)～



注)※は平成28年10月から、新たに加えた移動理由。  
 なお、「卒業」は廃止し、平成26年及び平成27年の「卒業」については、「その他」の中に入れている。

平成 29 年 3 月

広 島 県

■ 理由別転出入の状況(県外移動, 主因者) ※「その他」「不詳」を除く

○転入, 転出ともに, 「転勤」による移動者が最も多い  
 ○転入超過が多いのは, 「退職・廃業」(53人), 「転勤」(37人)  
 ○転出超過が多いのは, 「就職」(△199人), 「入学・転校」(△39人)

第1表 理由別移動者数〔試算値〕(平成28年10~12月)

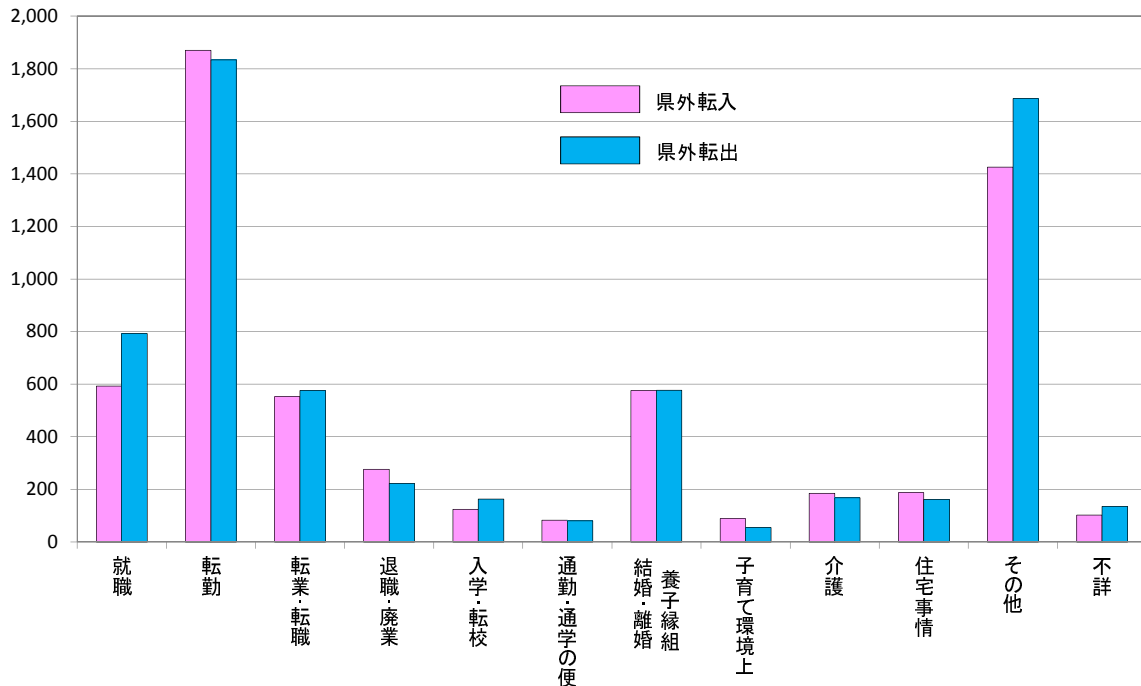
(単位: 人, %)

区分	総数	県外移動			県内移動
		転入	転出	転出入超過	
<b>総数</b> (内 自発的に移動した者)	<b>27,452</b>	<b>7,812</b>	<b>8,058</b>	<b>△246</b>	<b>11,582</b>
(平成27年10~12月)	29,381	8,362	8,771	△409	12,248
前年同期比	△6.6	△6.6	△8.1	—	△5.4
<b>移動の主因者</b>	<b>20,807</b>	<b>6,065</b>	<b>6,453</b>	<b>△387</b>	<b>8,289</b>
就職	1,894	593	793	△199	508
転勤	4,198	1,871	1,834	37	494
転業・転職	1,558	552	576	△24	429
退職・廃業	597	276	223	53	98
入学・転校	363	124	163	△39	76
通勤・通学の便	914	83	80	3	751
結婚・離婚・養子縁組	3,075	576	577	△1	1,922
子育て環境上の理由	316	89	55	34	172
介護	686	185	168	17	332
住宅事情	1,708	187	162	25	1,359
その他	5,181	1,426	1,686	△260	2,069
不詳	316	102	136	△33	78
<b>主因者に伴う者</b>	<b>6,645</b>	<b>1,747</b>	<b>1,605</b>	<b>141</b>	<b>3,293</b>

【参考】県外転入者(7,812人)のうち, 県や市町が提供している移住・定住に関する情報を知っており利用した人は, 147人

理由別転出入の状況(県外移動, 主因者)

(単位: 人)



■ 年齢階級別転出入の状況

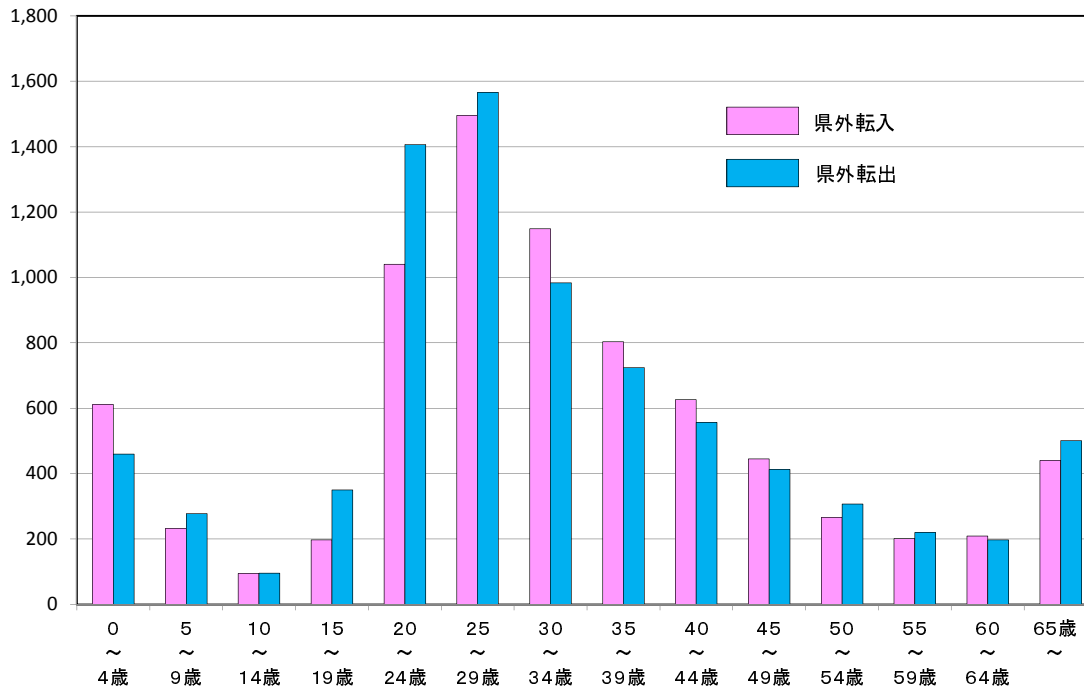
○転入、転出ともに、「25～29歳」の移動者が最も多い  
 ○転入超過が多いのは、「30～34歳」（165人）、「0～4歳」（152人）  
 ○転出超過が多いのは、「20～24歳」（△366人）、「15～19歳」（△153人）

第2表 年齢階級別移動者数〔試算値〕（平成28年10月～12月）

（単位：人）

区分	総数	県外移動			県内移動
		転入	転出	転出入超過	
総数	27,452	7,812	8,058	△246	11,582
0～4歳	2,015	611	460	152	944
5～9歳	792	233	278	△45	281
10～14歳	380	95	95	△1	190
15～19歳	980	197	350	△153	433
20～24歳	4,041	1,040	1,406	△366	1,594
25～29歳	5,300	1,495	1,567	△71	2,238
30～34歳	3,806	1,149	984	165	1,674
35～39歳	2,491	804	724	79	963
40～44歳	1,980	626	557	70	797
45～49歳	1,361	445	413	32	503
50～54歳	912	266	307	△41	338
55～59歳	757	201	220	△18	337
60～64歳	649	209	197	12	242
65歳以上	1,988	440	501	△61	1,047

（単位：人） 年齢階級別転出入の状況（県外移動）



■ 年齢階級、理由別の状況(主因者)

○転入、転出ともに、「25～29歳」の「転勤」による移動者が最も多い  
 ○転入超過が多いのは、「30～34歳」の「転勤」(58人)  
 ○転出超過が多いのは、「20～24歳」の「就職」(△156人)

第3表 年齢階級、理由別移動者数[試算値](平成28年10～12月)

(県外転入) (単位：人)

区分	総数	移動の主因者													主因者に伴う者
		総数	就職	転勤	転業・転職	退職・廃業	入学・転校	通勤・通学の便	結婚・離婚・養子縁組	子育て環境上	介護	住宅事情	その他	不詳	
総数	7,812	6,065	593	1,871	552	276	124	83	576	89	185	187	1,426	102	1,747
0～4歳	611	26	0	0	0	0	0	0	4	8	0	0	10	4	586
5～9歳	233	16	0	0	0	0	2	0	2	0	0	2	6	4	217
10～14歳	95	24	0	0	0	0	8	0	2	0	0	0	12	2	71
15～19歳	197	158	33	24	2	4	41	6	0	0	0	2	38	8	40
20～24歳	1,040	995	197	220	75	53	57	34	75	0	2	6	254	22	45
25～29歳	1,495	1,343	124	458	144	73	4	6	227	22	6	16	248	16	152
30～34歳	1,149	959	85	307	122	43	2	20	122	36	4	28	179	12	189
35～39歳	804	664	49	256	83	16	4	10	75	8	2	18	136	8	140
40～44歳	626	536	41	224	51	6	4	2	32	6	10	22	132	6	90
45～49歳	445	388	18	195	37	10	0	4	16	0	10	12	79	8	57
50～54歳	266	239	16	118	8	6	2	0	16	0	16	10	46	2	28
55～59歳	201	166	18	35	8	8	0	0	2	6	10	8	67	4	36
60～64歳	209	170	10	26	16	35	0	2	4	0	12	18	46	2	39
65歳以上	440	383	2	8	6	22	0	0	2	2	114	47	174	6	57

(県外転出) (単位：人)

区分	総数	移動の主因者													主因者に伴う者
		総数	就職	転勤	転業・転職	退職・廃業	入学・転校	通勤・通学の便	結婚・離婚・養子縁組	子育て環境上	介護	住宅事情	その他	不詳	
総数	8,058	6,453	793	1,834	576	223	163	80	577	55	168	162	1,686	136	1,605
0～4歳	460	6	0	0	0	0	0	0	0	2	0	0	4	0	454
5～9歳	278	14	0	0	0	0	4	0	3	4	0	0	3	0	263
10～14歳	95	9	0	0	0	0	5	0	0	0	0	0	3	0	86
15～19歳	350	330	33	21	22	7	54	17	3	2	2	3	160	5	20
20～24歳	1,406	1,340	353	339	107	65	69	25	72	7	0	18	261	22	67
25～29歳	1,567	1,471	186	424	180	46	13	9	236	5	2	14	329	27	95
30～34歳	984	826	83	249	100	25	11	9	119	7	2	18	186	18	158
35～39歳	724	587	48	218	49	12	3	3	71	13	15	15	125	14	137
40～44歳	557	467	27	208	50	0	4	8	27	9	5	3	118	7	89
45～49歳	413	364	12	178	26	0	0	3	22	0	12	4	97	10	48
50～54歳	307	272	22	100	20	16	0	4	8	2	8	7	76	11	35
55～59歳	220	176	12	58	15	10	0	2	5	0	7	9	55	4	44
60～64歳	197	164	11	30	4	20	0	0	9	2	13	11	57	7	33
65歳以上	501	426	5	9	4	21	0	0	2	2	103	60	211	9	75

(転出入超過) (単位：人)

区分	総数	移動の主因者													主因者に伴う者
		総数	就職	転勤	転業・転職	退職・廃業	入学・転校	通勤・通学の便	結婚・離婚・養子縁組	子育て環境上	介護	住宅事情	その他	不詳	
総数	△246	△387	△199	37	△24	53	△39	3	△1	34	17	25	△260	△33	141
0～4歳	152	20	0	0	0	0	0	0	4	6	0	0	6	4	132
5～9歳	△45	2	0	0	0	0	△2	0	△3	△2	0	2	3	4	△46
10～14歳	△1	15	0	0	0	0	2	0	2	0	0	0	8	2	△15
15～19歳	△153	△172	0	3	△20	△3	△13	△11	△3	△2	△2	△1	△123	2	20
20～24歳	△366	△345	△156	△118	△32	△12	△12	9	3	△7	2	△12	△7	△1	△21
25～29歳	△71	△128	△62	35	△36	27	△9	△3	△9	17	4	1	△81	△12	57
30～34歳	165	133	1	58	22	18	△9	11	3	29	2	10	△6	△6	31
35～39歳	79	77	2	38	34	3	0	7	4	△5	△13	3	11	△6	3
40～44歳	70	69	14	16	1	6	0	△6	5	△3	4	18	14	△1	1
45～49歳	32	24	6	16	12	10	0	0	△6	0	△2	8	△18	△2	9
50～54歳	△41	△33	△6	18	△12	△10	2	△4	8	△2	8	3	△30	△9	△8
55～59歳	△18	△10	6	△23	△7	△2	0	△2	△3	6	3	△1	12	0	△8
60～64歳	12	6	△1	△5	12	16	0	2	△5	△2	△2	7	△11	△5	6
65歳以上	△61	△43	△3	△1	2	1	0	0	0	△0	12	△12	△37	△3	△18

■ 都道府県別転出入の状況

(1) 移動者数 (総数)

《上位5都道府県》

(単位:人)

順位	転入者数		順位	転出者数		順位	転入超過数		順位	転出超過数	
1	山口県	796	1	岡山県	878	1	兵庫県	156	1	東京都	△ 181
2	岡山県	781	2	東京都	835	2	山口県	115	2	神奈川県	△ 103
3	大阪府	671	3	山口県	682	3	埼玉県	36	3	岡山県	△ 96
4	東京都	654	4	大阪府	666	4	愛媛県	34	4	京都府	△ 70
5	兵庫県	519	5	福岡県	498	5	香川県	33	5	福岡県	△ 69
-	-	-	-	-	-	5	愛知県	33	-	-	-

第4表 都道府県別県外移動者数[試算値] (平成28年10~12月)

(単位:人)

地域	広島県への転入			広島県からの転出			転出入超過		
	総数	男	女	総数	男	女	総数	男	女
総数	7,812	4,490	3,322	8,058	4,610	3,448	△ 246	△ 120	△ 126
北海道	67	43	24	97	57	41	△ 30	△ 13	△ 17
青森県	39	20	20	30	23	7	10	△ 3	13
岩手県	10	4	6	18	15	3	△ 8	△ 11	3
宮城県	55	37	18	27	13	15	28	25	3
秋田県	20	12	8	11	5	5	9	6	2
山形県	4	2	2	2	2	0	2	△ 0	2
福島県	28	20	8	31	24	7	△ 3	△ 4	0
茨城県	51	30	22	50	25	25	1	5	△ 3
栃木県	35	24	12	29	12	16	7	11	△ 5
群馬県	18	14	4	18	5	13	0	9	△ 9
埼玉県	193	130	63	157	91	66	36	39	△ 3
千葉県	171	106	65	210	121	89	△ 39	△ 15	△ 24
東京都	654	354	299	835	445	390	△ 181	△ 91	△ 90
神奈川県	390	262	128	492	320	173	△ 103	△ 58	△ 45
新潟県	30	20	10	22	10	12	7	9	△ 2
富山県	26	18	8	11	9	2	15	9	6
石川県	55	30	26	29	16	14	26	14	12
福井県	10	2	8	9	5	4	1	△ 3	4
山梨県	8	8	0	12	6	5	△ 4	2	△ 5
長野県	38	28	10	33	17	17	4	11	△ 7
岐阜県	53	36	18	58	33	24	△ 4	2	△ 7
静岡県	63	41	22	43	35	7	20	6	14
愛知県	290	189	101	257	151	106	33	38	△ 6
三重県	69	42	28	103	74	29	△ 33	△ 33	△ 1
滋賀県	43	28	16	78	51	26	△ 35	△ 24	△ 11
京都府	146	77	69	216	115	101	△ 70	△ 38	△ 32
大阪府	671	388	283	666	365	301	5	23	△ 17
兵庫県	519	307	211	363	188	175	156	119	36
奈良県	67	37	30	48	23	24	20	14	5
和歌山県	12	10	2	18	7	11	△ 6	3	△ 9
鳥取県	124	69	55	133	74	60	△ 9	△ 5	△ 4
島根県	266	161	104	297	186	111	△ 32	△ 25	△ 7
岡山県	781	377	405	878	455	423	△ 96	△ 78	△ 19
山口県	796	424	372	682	403	279	115	21	94
徳島県	63	49	14	73	49	24	△ 10	1	△ 11
香川県	150	83	67	117	77	40	33	6	27
愛媛県	258	158	101	225	127	97	34	30	3
高知県	73	37	36	62	45	17	11	△ 8	19
福岡県	429	226	203	498	273	225	△ 69	△ 47	△ 22
佐賀県	49	32	18	22	17	5	27	15	13
長崎県	156	116	40	163	102	60	△ 7	14	△ 21
熊本県	55	22	34	88	53	36	△ 33	△ 31	△ 2
大分県	67	33	34	65	42	24	2	△ 8	10
宮崎県	40	22	18	26	15	11	14	7	7
鹿児島県	87	57	29	104	56	48	△ 18	1	△ 18
沖縄県	45	33	12	104	66	38	△ 59	△ 33	△ 26
外国	474	229	244	494	253	241	△ 20	△ 24	3
不詳	65	45	20	56	54	2	10	△ 8	18

(2) 理由別移動者数 (主因者)

◇ 転入

◀各理由別の上位5都道府県▶

(単位:人)

順位	就 職	順位	転 勤	順位	転業・転職	順位	退職・廃業	順位	入学・転校
1	山口県 59	1	大阪府 169	1	東京都 53	1	大阪府 47	1	山口県, 島根県 10
2	福岡県 55	2	東京都 165	2	兵庫県 47	2	岡山県 33	3	愛媛県, 兵庫県 8
3	岡山県 50	3	岡山県 158	2	大阪府 47	3	東京都 28	5	大阪府, 高知県 6
4	大阪府 37	4	山口県 149	2	神奈川県 47	4	兵庫県, 山口県 16	5	岡山県, 鹿児島県 6
5	東京都 36	5	神奈川県 132	5	岡山県 43	4	千葉県 16	5	沖縄県 6
順位	通勤・通学の便	順位	結婚・離婚・養子縁組	順位	子育て環境上	順位	介護	順位	住宅事情
1	岡山県 24	1	岡山県 89	1	岡山県 12	1	山口県 29	1	山口県 55
2	山口県 22	2	山口県 79	1	山口県 12	2	大阪府 24	2	岡山県 20
3	京都府 6	3	兵庫県 53	1	東京都 12	3	東京都, 岡山県 18	3	大阪府 16
3	愛媛県 6	4	福岡県 39	4	兵庫県, 大阪府 6	5	愛知県, 島根県 10	4	愛媛県 14
3	島根県 6	4	大阪府 39	4	島根県 6	5	神奈川県 10	5	福岡県 10

第5表 都道府県理由別転入者数[試算値] (平成28年10~12月)

(単位:人)

都道府県	総数	移 動 の 主 因 者													主因者に伴う者
		総数	就職	転勤	転業・転職	退職・廃業	入学・転校	通勤・通学の便	結婚・離婚・養子縁組	子育て環境上	介護	住宅事情	その他	不詳	
総数	7,812	6,065	593	1,871	552	276	124	83	576	89	185	187	1,426	102	1,747
北海道	67	55	2	14	10	4	2	0	4	2	0	4	14	0	12
青森県	39	22	0	16	0	0	0	0	0	0	0	0	6	0	18
岩手県	10	8	0	2	2	0	0	0	2	0	0	0	2	0	2
宮城県	55	39	4	16	0	2	2	0	6	0	0	0	10	0	16
秋田県	20	18	2	4	0	2	0	0	8	0	0	0	2	0	2
山形県	4	4	0	2	0	0	0	0	2	0	0	0	0	0	0
福島県	28	26	4	10	2	0	0	0	2	0	0	0	8	0	2
茨城県	51	45	4	18	2	0	2	0	0	0	0	2	16	2	6
栃木県	35	28	0	10	8	2	0	0	2	0	0	2	4	0	8
群馬県	18	12	2	6	2	0	0	0	0	0	0	0	2	0	6
埼玉県	193	150	8	63	20	10	4	0	10	2	4	0	26	4	43
千葉県	171	124	14	35	14	16	0	2	14	2	6	4	18	0	47
東京都	654	502	36	165	53	28	2	2	24	12	18	8	150	6	152
神奈川県	390	291	12	132	47	14	0	0	22	4	10	6	43	2	98
新潟県	30	16	2	6	0	0	0	0	0	0	0	2	6	0	14
富山県	26	16	2	6	0	2	0	0	0	0	0	0	6	0	10
石川県	55	39	4	10	6	2	2	0	4	2	2	0	8	0	16
福井県	10	6	2	4	0	0	0	0	0	0	0	0	0	0	4
山梨県	8	8	4	2	0	2	0	0	0	0	0	0	0	0	0
長野県	38	36	8	6	6	6	0	0	0	0	2	2	6	0	2
岐阜県	53	40	2	14	8	2	2	0	8	0	0	0	4	0	14
静岡県	63	43	4	16	6	2	0	0	2	0	2	4	8	0	20
愛知県	290	229	14	83	38	10	4	2	10	2	10	2	53	2	61
三重県	69	49	8	22	6	0	2	0	0	0	0	0	10	2	20
滋賀県	43	39	4	8	4	2	0	0	10	0	2	0	10	0	4
京都府	146	112	12	33	10	6	2	6	18	4	8	0	12	2	33
大阪府	671	514	37	169	47	47	6	4	39	6	24	16	112	6	157
兵庫県	519	381	30	128	47	16	8	0	53	6	6	6	75	6	138
奈良県	67	47	10	8	0	8	2	0	2	2	2	0	10	4	20
和歌山県	12	12	2	4	2	0	0	0	2	2	0	0	0	0	0
鳥取県	124	91	6	37	6	4	2	0	10	0	4	2	20	0	34
島根県	266	217	26	41	20	4	10	6	28	6	10	2	63	2	49
岡山県	781	601	50	158	43	33	6	24	89	12	18	20	146	4	180
山口県	796	619	59	149	28	16	10	22	79	12	29	55	142	18	178
徳島県	63	59	2	26	6	4	2	0	0	0	2	8	8	2	4
香川県	150	104	4	51	10	6	2	0	6	0	2	2	22	0	45
愛媛県	258	223	30	59	20	4	8	6	28	0	2	14	51	2	36
高知県	73	53	8	4	6	2	6	2	4	0	2	2	18	0	20
福岡県	429	356	55	122	30	6	4	4	39	4	4	10	79	0	73
佐賀県	49	45	10	18	0	0	2	2	8	0	0	2	4	0	4
長崎県	156	132	24	83	6	4	2	0	2	0	4	0	8	0	24
熊本県	55	43	2	6	6	2	2	0	14	0	2	0	8	2	12
大分県	67	43	6	14	4	0	0	0	2	0	4	2	12	0	24
宮崎県	40	32	4	6	2	6	2	2	2	0	0	2	6	0	8
鹿児島県	87	63	22	16	6	0	6	0	4	0	2	0	6	2	24
沖縄県	45	43	12	12	6	0	6	0	4	0	0	0	4	0	2
外国	474	377	42	61	12	4	16	0	14	10	6	8	199	6	97
不詳	65	53	4	0	4	0	0	0	2	0	0	2	12	30	12

◇ 転出

◀各理由別の上位5都道府県▶

(単位：人)

順位	就 職	順位	転 勤	順位	転業・転職	順位	退職・廃業	順位	入学・転校
1	東京都 143	1	神奈川県 209	1	東京都 96	1	山口県 35	1	東京都 23
2	大阪府 112	2	東京都 154	2	岡山県 67	2	岡山県 20	2	大阪府 22
3	岡山県 96	3	山口県 141	3	大阪府 63	3	福岡県 18	3	福岡県 20
4	山口県 47	4	福岡県 118	4	山口県 56	4	島根県 17	4	京都府 11
5	神奈川県 46	5	大阪府 117	5	福岡県 31	5	愛媛県 15	5	島根県 10

順位	通勤・通学の便	順位	結婚・離婚・養子縁組	順位	子育て環境上	順位	介 護	順位	住宅事情
1	山口県 18	1	岡山県 120	1	岡山県 11	1	岡山県 25	1	山口県 38
2	岡山県 17	2	山口県 58	2	東京都 5	2	大阪府 22	2	岡山県 35
3	大阪府、愛媛県 6	3	東京都 52	2	鹿児島県 5	3	福岡県 14	3	兵庫県 13
5	東京都、福岡県 5	4	大阪府 36	4	兵庫県、福岡県 4	4	東京都 11	4	島根県 11
5	島根県 5	5	兵庫県 33	4	山口県 4	4	島根県 11	5	福岡県、大阪府 9

第6表 都道府県理由別転出者数[試算値] (平成28年10～12月)

(単位：人)

都道府県	総 数	移 動 の 主 因 者													主 因 者 に 伴 う 者
		総数	就職	転勤	転業・転職	退職・廃業	入学・転校	通勤・通学の便	結婚・離婚・養子縁組	子育て環境上	介護	住宅事情	その他	不詳	
総 数	8,058	6,453	793	1,834	576	223	163	80	577	55	168	162	1,686	136	1,605
北海道	97	86	2	39	5	3	2	0	3	2	2	3	20	4	11
青森県	30	25	2	17	0	0	2	0	2	0	0	0	2	0	5
岩手県	18	15	2	4	2	0	0	0	0	0	0	0	7	0	3
宮城県	27	25	2	9	4	2	0	0	2	0	2	0	5	0	2
秋田県	11	9	0	2	4	0	0	0	0	2	0	0	2	0	2
山形県	2	2	2	0	0	0	0	0	0	0	0	0	0	0	0
福島県	31	26	7	4	4	0	0	0	0	0	0	0	7	4	5
茨城県	50	41	4	3	2	2	0	0	8	0	0	0	23	0	9
栃木県	29	21	0	9	2	0	0	0	0	0	0	0	10	0	7
群馬県	18	12	0	0	2	0	0	0	2	2	2	0	5	0	5
埼玉県	157	131	20	35	21	2	4	0	13	0	3	0	30	4	26
千葉県	210	165	23	47	9	6	3	2	14	2	6	2	51	2	45
東京都	835	703	143	154	96	3	23	5	52	5	11	8	188	13	132
神奈川県	492	421	46	209	24	9	4	3	20	0	4	0	100	2	71
新潟県	22	15	2	5	2	0	0	0	0	2	0	0	5	0	7
富山県	11	11	0	3	2	2	0	0	2	0	0	0	2	0	0
石川県	29	19	6	2	6	0	0	0	4	0	0	0	2	0	10
福井県	9	9	0	0	2	2	0	0	4	0	0	0	2	0	0
山梨県	12	10	4	0	4	0	0	0	2	0	0	0	0	0	2
長野県	33	25	2	8	2	0	0	0	4	2	4	0	4	0	9
岐阜県	58	35	3	20	2	0	2	0	0	4	0	4	0	4	23
静岡県	43	41	0	5	10	0	0	0	6	0	0	2	17	2	2
愛知県	257	202	39	55	23	2	4	2	16	0	6	6	42	7	55
三重県	103	85	4	44	7	2	0	0	3	0	2	2	18	3	18
滋賀県	78	60	7	31	3	2	0	0	3	0	2	0	11	0	17
京都府	216	180	23	62	18	0	11	3	14	0	2	3	38	4	36
大阪府	666	526	112	117	63	12	22	6	36	0	22	9	107	19	140
兵庫県	363	291	39	83	17	8	9	4	33	4	7	13	68	7	72
奈良県	48	34	2	12	2	2	0	0	4	0	0	0	13	0	14
和歌山県	18	16	4	4	0	0	0	0	2	0	2	0	5	0	2
鳥取県	133	99	14	24	4	7	2	0	13	2	2	2	28	2	34
島根県	297	249	22	64	18	17	10	5	17	2	11	11	67	5	49
岡山県	878	674	96	107	67	20	5	17	120	11	25	35	162	11	204
山口県	682	554	47	141	56	35	6	18	58	4	10	38	140	2	128
徳島県	73	56	3	24	4	2	2	0	8	2	0	0	9	2	17
香川県	117	90	8	40	11	0	0	2	7	0	2	2	17	2	26
愛媛県	225	170	9	35	18	15	4	6	13	0	9	5	52	4	55
高知県	62	57	2	15	7	0	2	0	4	2	0	0	24	2	5
福岡県	498	380	30	118	31	18	20	5	32	4	14	9	96	2	117
佐賀県	22	20	2	6	0	6	0	0	2	0	0	0	5	0	2
長崎県	163	126	7	74	2	2	0	0	7	2	0	2	32	0	36
熊本県	88	63	4	16	9	5	0	0	3	2	6	0	16	2	26
大分県	65	49	0	19	2	10	4	0	4	0	0	2	9	0	16
宮崎県	26	22	4	2	0	2	2	0	0	0	0	0	13	0	3
鹿児島県	104	69	4	21	3	7	0	0	7	5	8	2	12	0	35
沖縄県	104	85	14	27	4	2	2	0	5	0	0	2	28	2	19
外国	494	391	30	115	6	18	18	2	25	0	4	3	165	5	104
不詳	56	56	0	3	0	0	0	0	2	0	0	2	23	26	0





■ U・Iターン転入者の状況

○U・Iターンによる転入者数は1,951人(Uターン1,162人, Iターン789人)  
 ○「25～29歳」の「結婚・離婚・養子縁組」(75人)が最も多い

第8表 年齢階級, 理由別U・Iターン転入者数[試算値] (平成28年10～12月)

(Uターン) (単位:人)

区分	総数	移動の主因者													主因者に伴う者
		総数	就職	転勤	転業・転職	退職・廃業	入学・転校	通勤・通学の便	結婚・離婚・養子縁組	子育て環境上	介護	住宅事情	その他	不詳	
総数	1,162	815	77	158	138	85	6	4	87	16	61	47	134	2	347
0～4歳	103	0	0	0	0	0	0	0	0	0	0	0	0	0	103
5～9歳	57	0	0	0	0	0	0	0	0	0	0	0	0	0	57
10～14歳	12	0	0	0	0	0	0	0	0	0	0	0	0	0	12
15～19歳	16	4	0	0	0	2	2	0	0	0	0	0	0	0	12
20～24歳	104	95	32	10	18	14	0	2	4	0	2	0	14	0	10
25～29歳	174	146	14	28	36	12	0	0	35	4	0	0	18	0	28
30～34歳	132	104	14	22	28	4	0	2	10	6	0	10	10	0	28
35～39歳	118	91	12	26	16	8	2	0	10	2	0	8	8	0	28
40～44歳	97	85	0	28	22	0	0	0	14	4	2	10	6	0	12
45～49歳	65	59	0	12	12	8	0	0	10	0	6	0	12	0	6
50～54歳	43	36	2	18	2	2	2	0	0	0	6	0	4	0	8
55～59歳	47	32	2	6	2	4	0	0	0	0	2	4	12	0	16
60～64歳	71	53	2	8	2	16	0	0	2	0	10	6	8	0	18
65歳以上	122	111	0	2	2	16	0	0	2	0	34	10	43	2	12

(Iターン) (単位:人)

区分	総数	移動の主因者													主因者に伴う者
		総数	就職	転勤	転業・転職	退職・廃業	入学・転校	通勤・通学の便	結婚・離婚・養子縁組	子育て環境上	介護	住宅事情	その他	不詳	
総数	789	590	83	102	77	16	10	10	120	6	41	41	81	2	199
0～4歳	61	0	0	0	0	0	0	0	0	0	0	0	0	0	61
5～9歳	12	0	0	0	0	0	0	0	0	0	0	0	0	0	12
10～14歳	10	0	0	0	0	0	0	0	0	0	0	0	0	0	10
15～19歳	16	10	8	2	0	0	0	0	0	0	0	0	0	0	6
20～24歳	71	65	22	4	2	0	6	0	22	0	0	2	8	0	6
25～29歳	112	96	16	28	8	0	0	0	39	0	0	4	2	0	16
30～34歳	112	89	8	12	26	2	2	6	24	2	0	4	4	0	24
35～39歳	83	71	6	10	16	0	2	2	22	2	0	6	4	2	12
40～44歳	63	51	10	12	6	0	0	0	4	0	2	4	14	0	12
45～49歳	45	35	0	18	10	0	0	2	2	0	0	4	0	0	10
50～54歳	30	28	6	6	2	0	0	0	8	0	0	4	2	0	2
55～59歳	28	22	4	4	2	0	0	0	0	0	2	2	8	0	6
60～64歳	38	32	2	8	6	10	0	0	0	0	0	0	6	0	6
65歳以上	108	91	2	0	0	4	0	0	0	2	38	12	34	0	18

(U・Iターン合計) (単位:人)

区分	総数	移動の主因者													主因者に伴う者
		総数	就職	転勤	転業・転職	退職・廃業	入学・転校	通勤・通学の便	結婚・離婚・養子縁組	子育て環境上	介護	住宅事情	その他	不詳	
総数	1,951	1,404	160	260	215	101	16	14	207	22	103	89	215	4	547
0～4歳	164	0	0	0	0	0	0	0	0	0	0	0	0	0	164
5～9歳	69	0	0	0	0	0	0	0	0	0	0	0	0	0	69
10～14歳	22	0	0	0	0	0	0	0	0	0	0	0	0	0	22
15～19歳	32	14	8	2	0	2	2	0	0	0	0	0	0	0	18
20～24歳	175	160	53	14	20	14	6	2	26	0	2	2	22	0	16
25～29歳	286	242	29	55	44	12	0	0	75	4	0	4	20	0	43
30～34歳	245	193	22	34	53	6	2	8	34	8	0	14	14	0	51
35～39歳	201	162	18	35	32	8	4	2	32	4	0	14	12	2	39
40～44歳	160	136	10	40	28	0	0	0	18	4	4	14	20	0	24
45～49歳	110	95	0	30	22	8	0	2	12	0	6	4	12	0	16
50～54歳	73	63	8	24	4	2	2	0	8	0	6	4	6	0	10
55～59歳	75	53	6	10	4	4	0	0	0	0	4	6	20	0	22
60～64歳	109	85	4	16	8	26	0	0	2	0	10	6	14	0	24
65歳以上	231	201	2	2	2	20	0	0	2	2	71	22	77	2	30

## 調査の説明

### 1 調査方法（広島県人口移動統計調査乙調査による）

住民基本台帳法に基づいて転出入の届出をする際に、転入者又は転出者が申告した調査票を1か月ごとにとりまとめて集計する。  
ただし、乙調査の対象は日本人のみである。

### 2 「試算値」等について

乙調査の回収率（調査票記入者数／転出入者数）は100%でないため（平成28年10～12月の回収率：54.1%）この資料では、回収率が100%であった場合の転出入者数を推計するための補正処理を行った「試算値」を使用している。このため、端数処理により表中の内訳の計と総数が合わないことがある。

### 3 用語の定義

#### (1) 移動者

- 県内移動 県内の市区町から県内の他の市区町への移動
- 県外転入 他県から県内の市区町への移動
- 県外転出 県内の市区町から他県への移動
- 移動の主因者 転入又は転出を要する原因となった者
- 主因者に伴う者 移動の主因者に従って転入又は転出する家族など

#### (2) 移動の理由

- 就職 新たな就職，卒業と同時に就職
- 転勤 同一企業内の勤務場所の変更
- 転業・転職 現在の仕事・勤め先の変更
- 退職・廃業 退職や廃業
- 入学・転校 学校に入学，転校
- 通勤・通学の便 通勤・通学の事情
- 結婚・離婚・養子縁組 結婚，離婚，養子縁組など
- 子育て環境上の理由 子どもの通園・通学事情，子育てのための親との同居・近居など
- 介護 現在又は将来において親族等の介護を行うため
- 住宅事情 新築，転宅など
- その他 上記のどの区分にも該当しないもの

#### (3) U・Iターン転入者

- 県外転入者のうち、県内に5年以上居住する見込みがある者
- Uターン 15歳時の住所が県内で、県外から転入
  - Iターン 15歳時の住所が県外で、県外から転入

#### (4) 転出入超過

転入者数から転出者数を差し引いた数をいい、プラスの場合は転入超過，マイナス（△）の場合は転出超過を示す。

#### (5) 自発的に移動した者

自らの選択により、新たに住む地域を決めて移り住む者

---

編集発行 広島県総務局統計課

〒730-8511 広島市中区基町10-52

TEL (082) 513-2533 (ダイヤルイン)

この報告書の内容は、広島県のホームページでも提供しています。

「広島県統計課」で検索してください。

ホームページアドレス <http://www.pref.hiroshima.lg.jp/soshiki/21/>

---