

「広島にふさわしいサッカースタジアムに関する調査」の結果

I 調査設計

1 調査の目的

市民・県民の皆様が望まれるサッカースタジアムについてのご意見をお聞きし、サッカースタジアム検討協議会において、広島におけるサッカースタジアムの「あるべき姿」について議論する際の参考とするため、アンケート調査を実施した。

2 調査の設計

- | | |
|----------|---|
| (1) 調査対象 | 平成 26 年(2014 年)7 月 31 日現在広島市に在住する男女(18 歳以上) |
| (2) 標本数 | 2,540 人 |
| (3) 抽出方法 | 広島市住民基本台帳より無作為抽出 |
| (4) 調査方法 | 郵送調査 |
| (5) 調査期間 | 平成 26 年(2014 年)8 月 14 日から 9 月 12 日まで広島市到着分 |

3 回収結果

- | | |
|-----------|-----------------------|
| (1) 回収数 | 1,132 件(回収率 44.57%) |
| (2) 有効回収数 | 1,132 件(有効回収率 44.57%) |

4 調査結果の見方

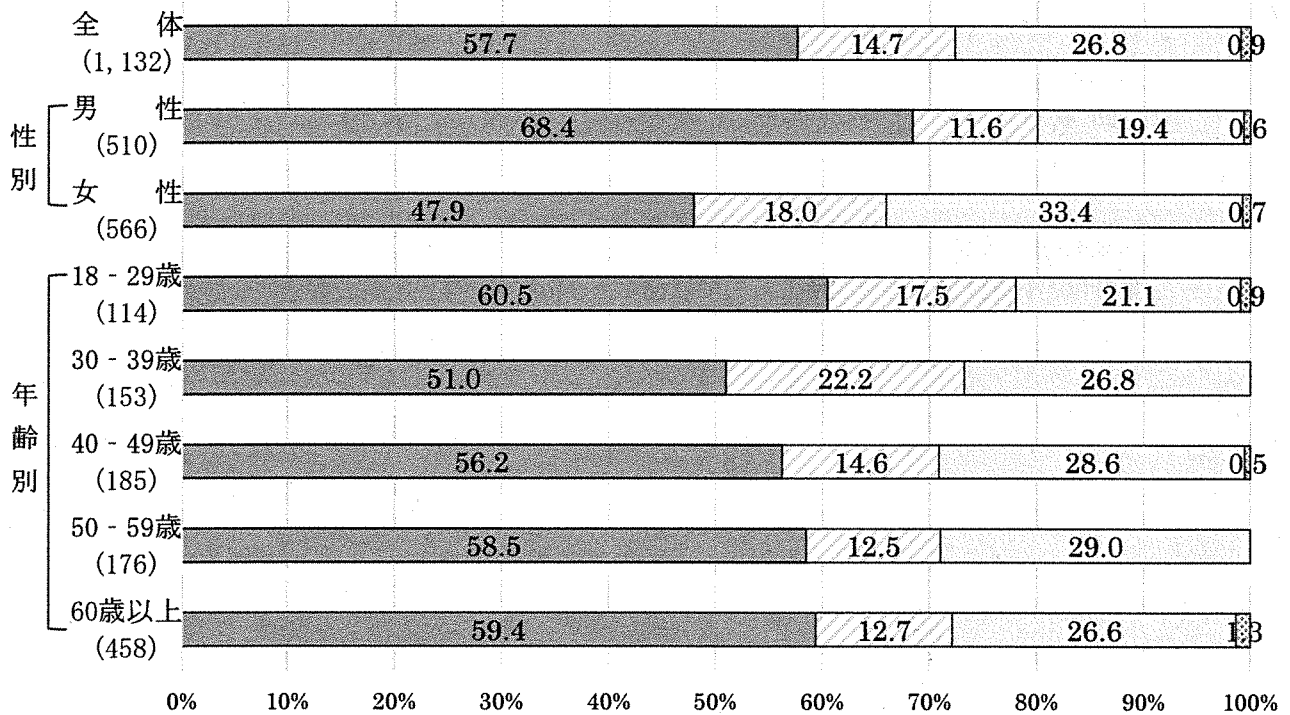
集計は、小数点第 2 位を四捨五入して算出した。したがって、比率の数値の合計が 100.0%にならない場合がある。

II 調査結果

問1 あなたは、サッカーに関心がありますか。

	人	%
関心がある	653	57.7
関心がない	166	14.7
どちらでもない	303	26.8
無回答	10	0.9
合計	1,132	100.1

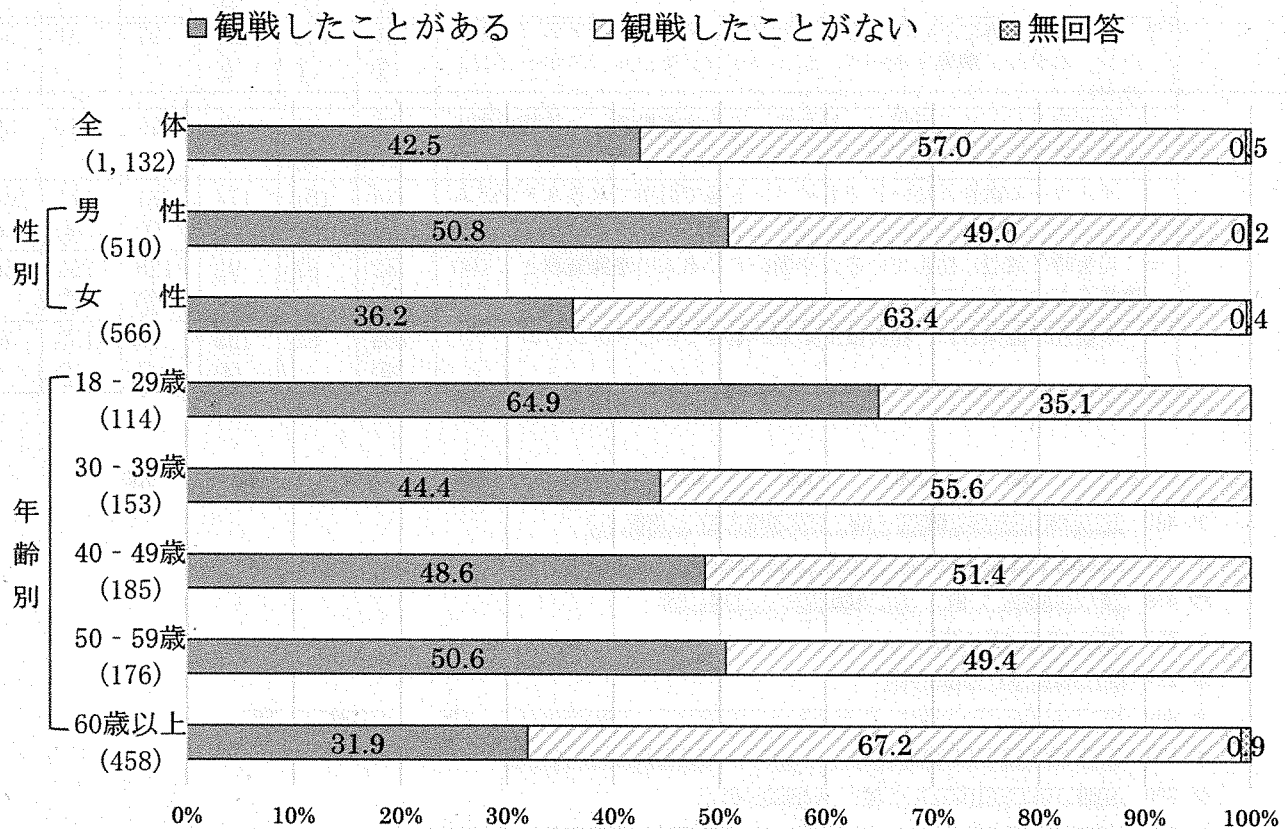
■ 関心がある □ 関心がない □ どちらでもない ■ 無回答



◇全体では、サッカーに「関心がある」割合は57.7%となっている。
 ◇性別で見ると、サッカーに「関心がある」割合は、男性が68.4%で、女性の47.9%よりも20%以上高い。
 ◇年代別に見ると、サッカーに「関心がある」割合が30代が多少低いですが、どの世代も50%を超えている。

問2 あなたは、サンフレッチェ広島との試合をエディオンスタジアム広島（広島広域公園陸上競技場）において観戦したことがありますか。

	人	%
観戦したことがある	481	42.5
観戦したことがない	645	57.0
無回答	6	0.5
合計	1,132	100.0



◇全体では、「観戦したことがある」割合は42.5%となっている。問1の「サッカーに関心がある」(57.7%)との比較では15%低くなっている。

◇性別で見ると、男性で「観戦したことがある」割合は50.8%となっており、女性の36.2%を大きく上回る。

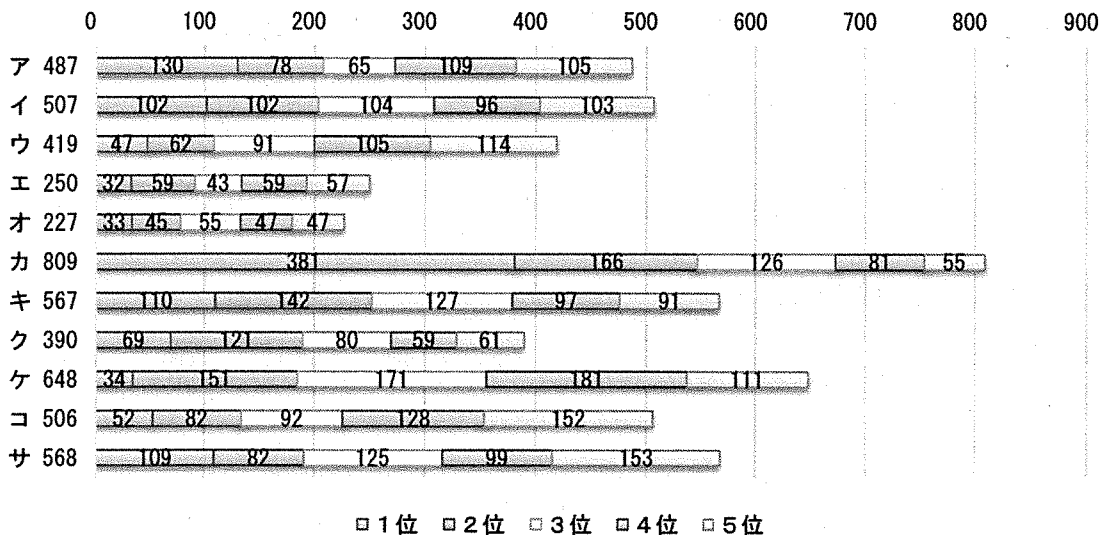
◇年代別で見ると18-29歳が「観戦したことがある」割合は最も高く64.9%となっている。60歳以上が最も低く、18-29歳の半分以下の31.9%となっている。

問3 あなたが、新しいサッカースタジアムに求めるものは何ですか。

(丸付数字は、各順位の上位5つの順位)

(人)

	1位	2位	3位	4位	5位	合計
ア 新たな広島シンボルとして広域的な集客を図ることのできるスタジアム	130 ②	78	65	109 ③	105 ⑤	487
イ 広島市ひいては広島県全体の活性化に繋げることのできるスタジアム	102 ⑤	102 ⑤	104 ⑤	96	103	507 ⑤
ウ 広島の魅力向上、にぎわい創出に資することのできるスタジアム	47	62	91	105 ④	114 ③	419
エ サッカーを通じた地域交流や国際交流を促進することのできるスタジアム	32	59	43	59	57	250
オ スポーツを通じて平和のメッセージを発信することのできるスタジアム	33	45	55	47	47	227
カ 行きやすい場所にあるスタジアム (利便性の良いスタジアム)	381 ①	166 ①	126 ③	81	55	809 ①
キ サッカー以外にもいろいろなことが楽しめるスタジアム (レストラン、ホテル、劇場・ホール、ショッピングモール、スポーツジムなど)	110 ③	142 ③	127 ②	97	91	567 ④
ク 観客席とピッチが近接し、観戦時の迫力や躍動感、一体感を創出できるスタジアム	69	121 ④	80	59	61	390
ケ サッカーの試合のない日でもイベント等で利用できるスタジアム	34	151 ②	171 ①	181 ①	111 ④	648 ②
コ 災害時に周辺に住んでいる人や働いている人の避難施設としての機能をもつスタジアム	52	82	92	128 ②	152 ②	506
サ 収益性が確保され、経済波及効果が期待できるスタジアム	109 ④	82	125 ④	99 ⑤	153 ①	568 ③

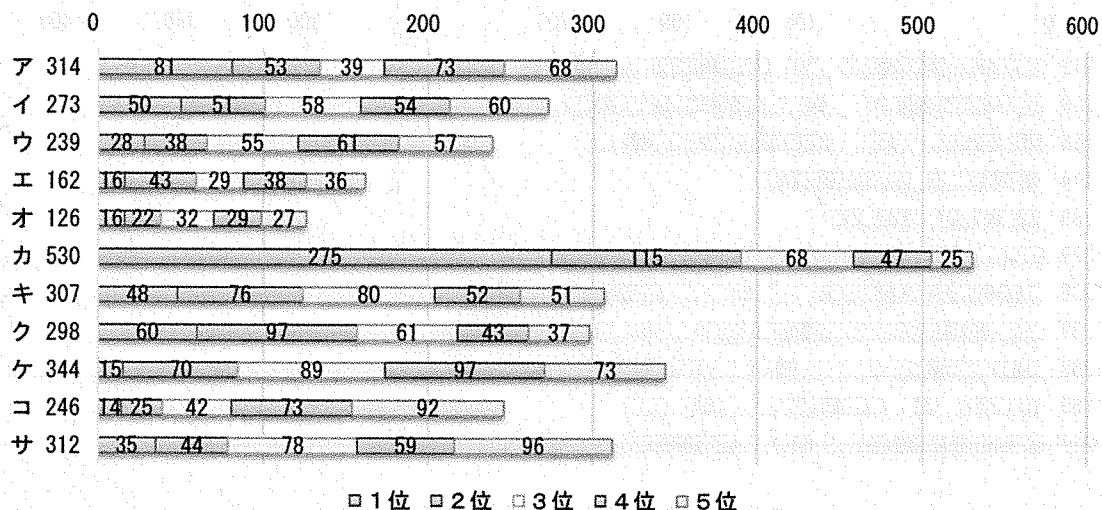


◇合計数では、カ (利便性がよい) が 809 人と最も高く、以下、ケ (サッカーのない日でもイベントが可能)、サ (収益性確保)、キ (サッカー以外にも楽しめる) が上位を占める。
 ◇1位票では、カ (利便性がよい) が 381 人と圧倒的に多く、ア (広島のシンボル)、キ (サッカー以外にも楽しめる)、サ (収益性確保)、イ (市や県の活性化) が続く。

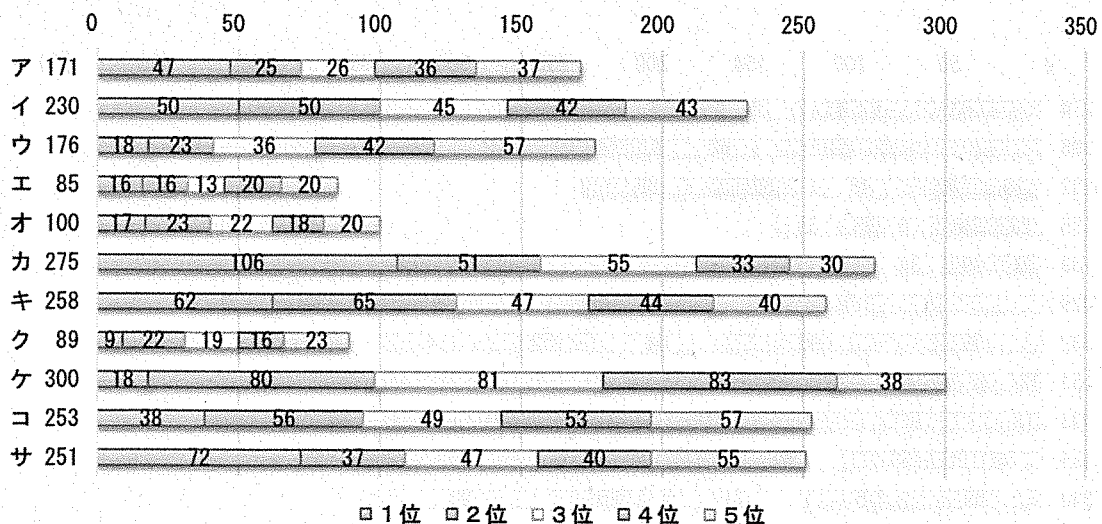
【クロス集計】

サッカーに関心がある層とない層の比較

○ サッカーに関心があると答えた人



○ サッカーに関心がない、あるいはどちらでもないと答えた人

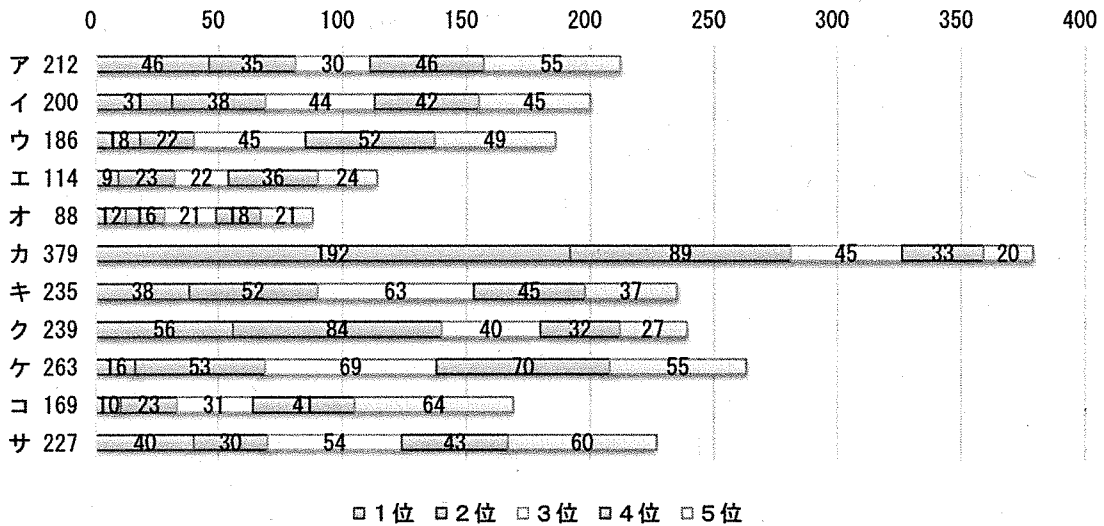


◇サッカーに関心がある層の分布は、左の全体集計の分布と比べると、ケ（サッカーのない日でもイベントが可能）の割合が低く、ク（観客席ピッチとピッチが近接）が高くなっている。

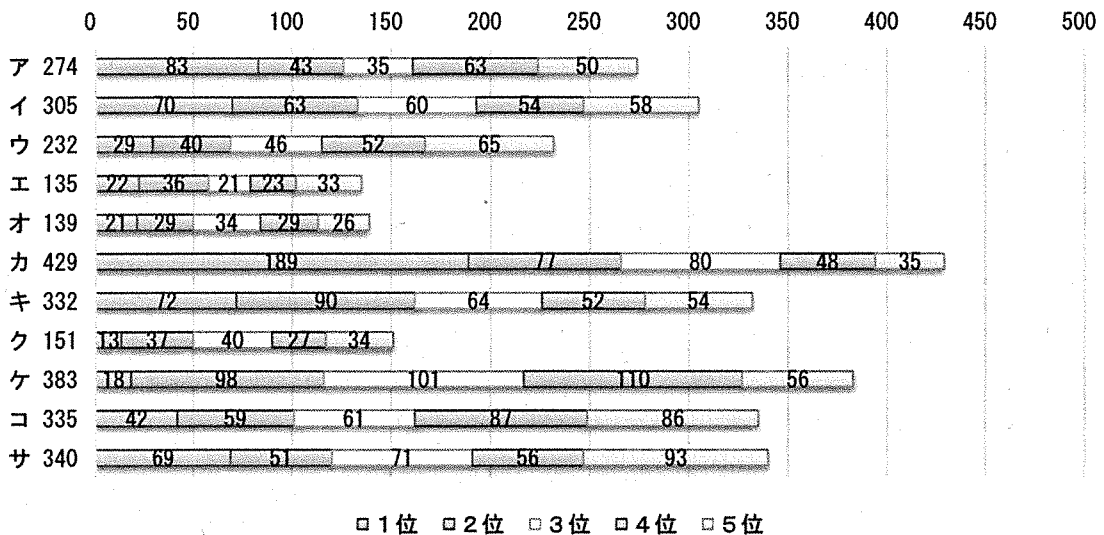
◇サッカーに関心がない、あるいはどちらでもない層の分布について、合計数では、ケ（サッカーのない日でもイベントが可能）がトップを占め、カ（利便性がよい）、キ（サッカー以外にも楽しめる）、コ（避難施設機能）、サ（収益性確保）イ（市や県の活性化）が続く。

サンフレッチェ広島の試合をエディオンスタジアム広島（広島広域公園陸上競技場）において観戦したことがある層と観戦したことがない層の比較

○サンフレッチェ広島の試合を観戦したことがあると答えた人



○サンフレッチェ広島の試合を観戦したことがないと答えた人

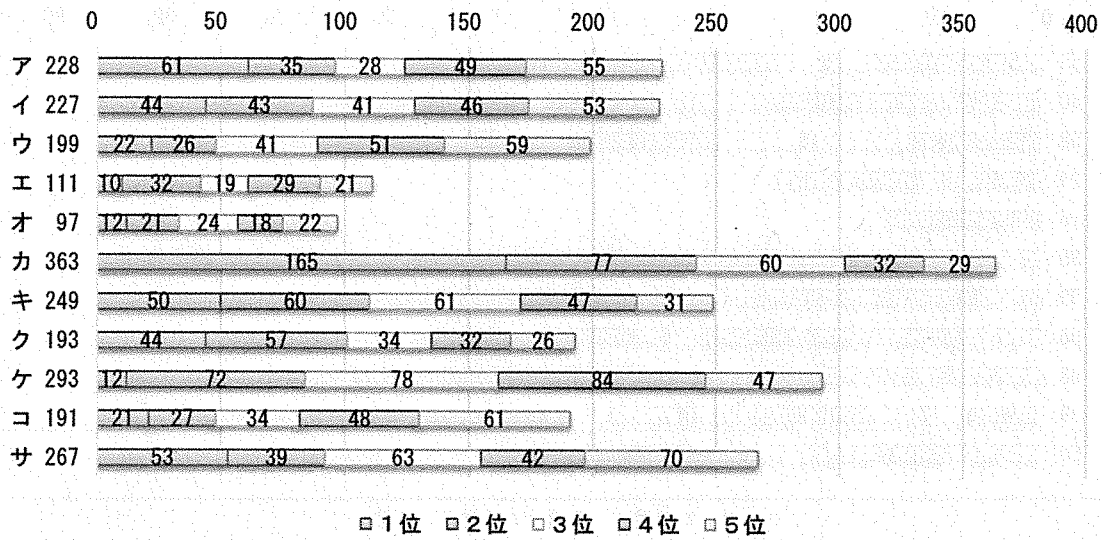


◇サンフレッチェ広島の試合を観戦したことがある層の分布は、サッカーに関心がある層の分布とほぼ同じ形となっている。

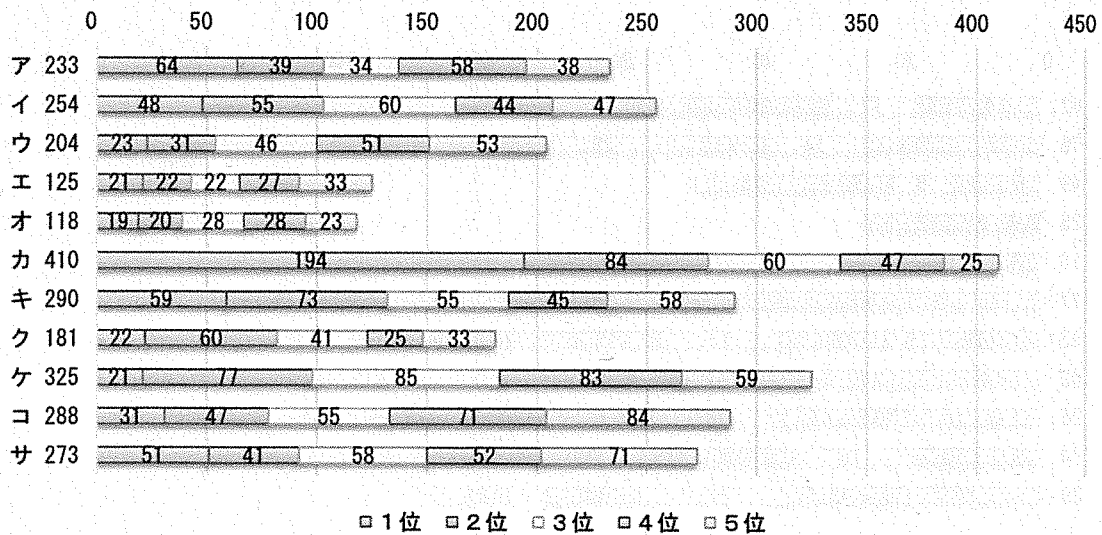
◇サンフレッチェ広島の試合を観戦したことがない層の分布は、カ（利便性がよい）がトップを占めるものの、ケ（サッカーのない日でもイベントが可能）、サ（収益性確保）、コ（避難施設機能）、キ（サッカー以外にも楽しめる）が続き、トップとの差は縮まっている。

性別による比較

○ 男性



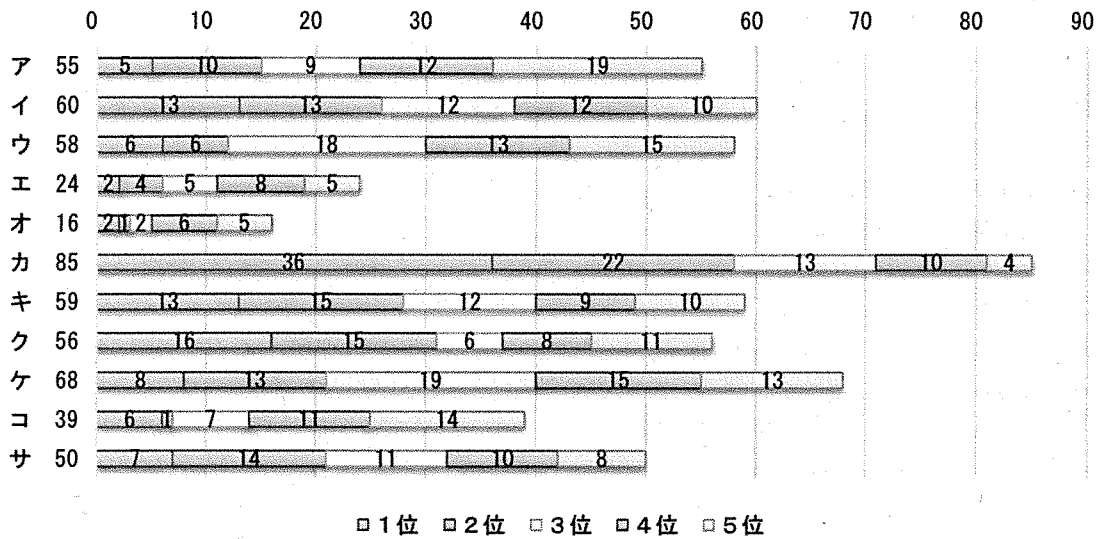
○ 女性



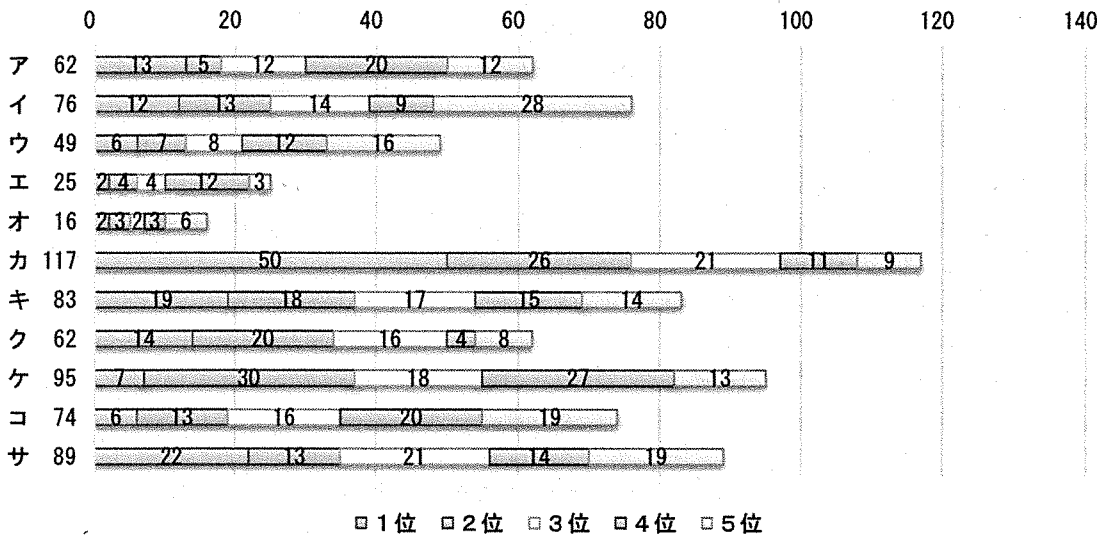
◇男性、女性とも、カ（利便性がよい）が最も多く、同じような分布となっているが、女性は、コ（避難施設機能）の比率が高くなっている。

年代別による比較

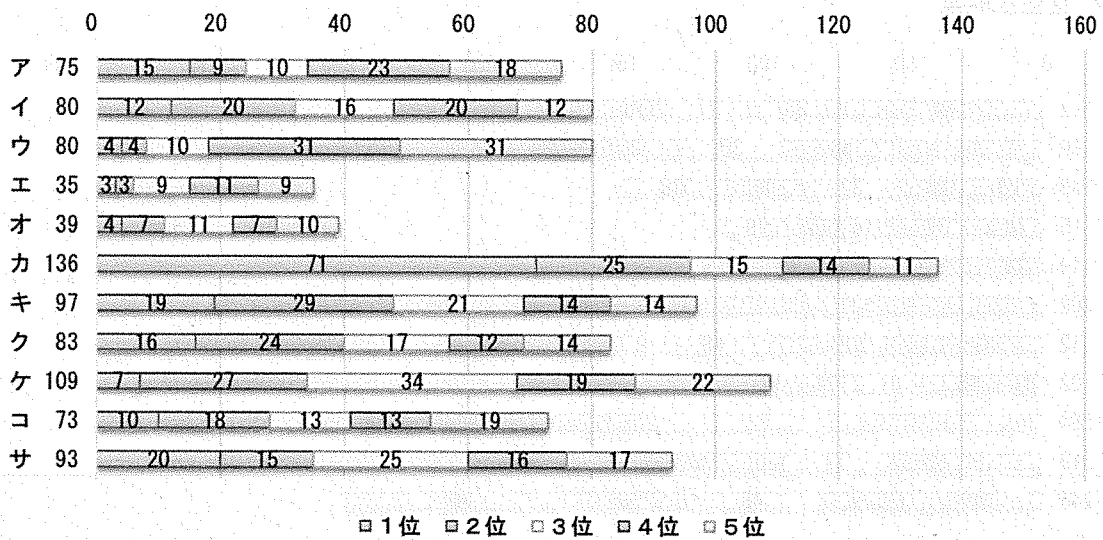
○ 10代、20代



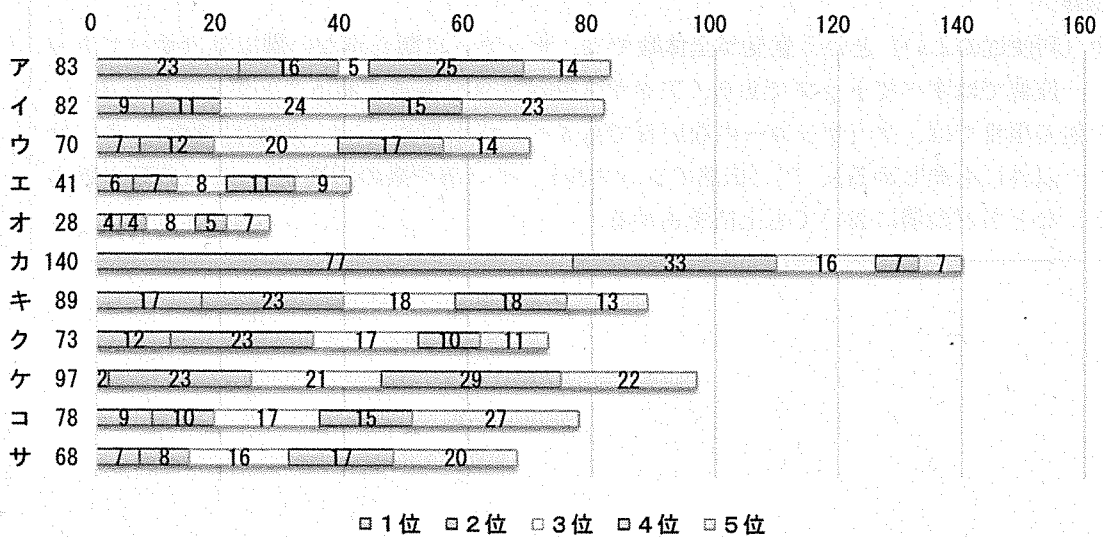
○ 30代



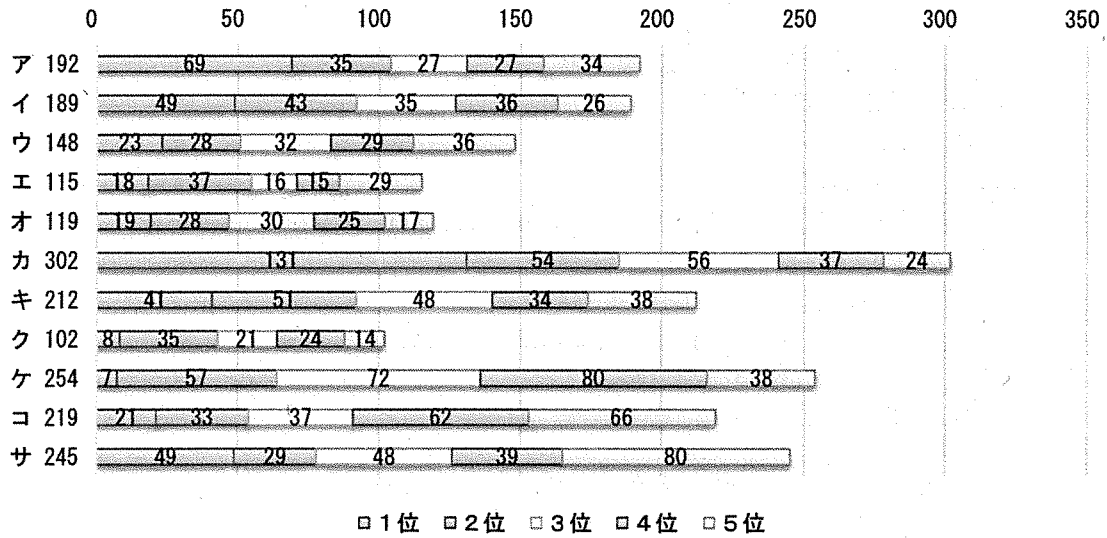
○ 40代



○ 50代



○ 60代以上



◇全年代とも、カ（利便性がよい）が最も多い、同じような分布となっているが、60代以上は、ク（観客席とピッチが近接）が低く、ケ（サッカーのない日でもイベントが可能）、サ（収益性確保）コ（避難施設）の比率が高くなっている。

<総評>

カ（利便性のよい）という意見が全体数では、サッカーに関心がない層以外はすべてトップ、一位票ではすべてトップであり、アクセス性は大きな要素であることが見て取れる。その他の項目では、ケ（サッカーのない日でもイベントが可能）、サ（収益性確保）、キ（サッカー以外にも楽しめる）、ア（広島シンボル）、イ（市や県の活性化）、ウ（広島の魅力向上）などがどの層においても上位を占める。

サッカースタジアムに対するご意見（自由記述）

アンケート回収数	「自由記述」記入者数	記入率
1,132	642	56.7%

記入者の性別

	人	%
1 男性	318	49.5
2 女性	316	49.2
無回答	8	1.2
合計	642	99.9

記入者の年代

	人	%
1 10代	9	1.4
2 20代	60	9.3
3 30代	88	13.7
4 40代	118	18.4
5 50代	110	17.1
6 60代以上	254	39.6
無回答	3	0.5
合計	642	100.0

内容

（注）複数回答のため、件数の合計は記入者数と合わない。

ご意見の内容	サッカーに関心がある	サッカーに関心がない	合計
広島シンボルとして広域的な集客に関するご意見	15	6	21
活性化に関するご意見	13	5	18
魅力向上、にぎわい創出に関するご意見	15	6	21
地域交流、国際交流に関するご意見	2	0	2
平和に関するご意見	13	3	16
利便性に関するご意見	239	66	305
複合型やサッカー以外のイベントに関するご意見	58	27	85
誰でも楽しめるに関するご意見	21	9	30
サッカー観戦に関するご意見	53	12	65
避難施設に関するご意見	4	2	6
収益性、税金に関するご意見	23	15	38
早期建設に関するご意見	17	2	19
新スタジアム建設に慎重・反対のご意見	47	64	111
広島広域公園に関するご意見	21	8	29
サンフレッチェ広島に関するご意見	8	1	9
サッカースタジアム検討協議会に関するご意見	10	4	14
その他	42	25	67
合計	601	255	856

「サッカーに関心がある層」のご意見（抜粋）

○ 広島シンボルとして広域的な集客に関するご意見・・・15件

- 大阪方面から新幹線を利用し広島駅に近づいた時、目に飛び込んできたのは真っ赤に染められスポットが当たったマツダスタジアム。あの光景はすごい迫力がありました。他の乗客も「広島すごーい。」と声に出すほどでした。サッカースタジアムもそんな圧倒的なスタジアムだと良いです。

○ **活性化に関するご意見・・・13件**

- ・ スタジアムが広島ランドマークとして、地域の活性化に貢献するような建物になればと思います。

○ **魅力向上、にぎわい創出に関するご意見・・・15件**

- ・ 広島らしい、明るい元気の出るスタジアムになることを願っています。サッカー選手を目指している子どもたちも頑張れると思います。

○ **地域交流、国際交流に関するご意見・・・2件**

- ・ 国際交流の場にもなると思います。

○ **平和に関するご意見・・・13件**

- ・ サッカーだけでなく、広島はスポーツを通じて平和のメッセージを発信することのできるスタジアムであるべきだと思います。

○ **利便性に関するご意見・・・239件**

- ・ サンフレッチェの選手、全国から応援に来られる人達の為にも、広島県全体が元気に活性化の様、皆が応援に行きやすい場所に造るべきだと思います。是非、広島市内の利便性の良い所をお願いします。
- ・ いろいろな年齢層が行きやすい、集客力が確保しやすいような立地条件の場所に建設してほしいです。
- ・ マツダスタジアムのように公共交通機関を利用して、会場まで移動できる利便性の良い場所に建設していただくことを望みます。

○ **複合型やサッカー以外のイベントに関するご意見・・・58件**

- ・ サッカー以外にも利用でき、稼働率（使用率）の高いスタジアムを期待します。
- ・ サッカーのない時には、いろんなイベントに活用されれば良いと思います。

○ **誰でも楽しめるに関するご意見・・・21件**

- ・ 三世代が共に楽しめ、年配の方でも、行きやすい、動きやすいスタジアムができるよう望みます。

○ **サッカー観戦に関するご意見・・・53件**

- ・ サッカー専用スタジアムの方が、サッカーの面白さ、スタジアムで観ることの価値を一層高めてくれます。
- ・ もっと多くの人にサッカーを好きになってもらえるような、一緒に戦っていると肌で感じられるようなスタジアムになれば嬉しいです。エディオンスタジアムはピッチから遠すぎます。

○ **避難施設に関するご意見・・・4件**

- ・ 避難施設としての機能を持たせてほしいと思います。

○ **収益性、税金に関するご意見・・・23件**

- ・ どうしても新スタジアムを建設したいのなら、公的資金・税金は一切使わないこと。すなわち民間企業の資金により実施。第三セクター方式は不可。

○ **早期建設に関するご意見・・・17件**

- ・ 森崎兄弟、佐藤寿人選手らサンフレッチェの功労者が現役でいる間にスタジアムを造ってほしい。

○ **新スタジアム建設に慎重・反対のご意見・・・47件**

- ・ 財政難の為、新スタジアムは必要ないと思います。エディオンスタジアムの活用方法はどうするのでしょうか。もったいないです。
- ・ 高齢化、少子化社会の現在、新しい箱物を造る時ではないと思います。現在のスタジアムを活用することがベストです。アストラムラインの整備やJR線との接続等で十分活用できます。

○ **広島広域公園に関するご意見・・・21件**

- ・ 現在のエディオンスタジアムは、公共交通機関がアストラムラインとバスしかなく、試合終了後に何万人をさばくには無理があります。また、雨天時の心配があります。

○ **サンフレッチェ広島に関するご意見・・・8件**

- ・ カーブ同様にサンフレッチェも広島のチーム。市民で応援し、広島全体で盛り上がり、それが広島から多方面へ発信していくことのきっかけになると思います。

○ **サッカースタジアム検討協議会に関するご意見・・・10件**

- ・ 冷静に客観的に将来に向けて最良の選択をしていただきたいです。

○ **その他・・・42件**

- ・ 昔から広島はサッカー王国と言われ、ファンが多い。
- ・ 広島には野球とサッカーというスポーツがあり、平和の思いで両方共応援できる幸せを感じる毎日です。

「サッカーに関心がない、どちらでもない、無回答層」のご意見（抜粋）

○ **広島のシンボルとして広域的な集客に関するご意見・・・6件**

- ・ 今後、スタジアムを建設するのであれば、埼玉スーパーアリーナの様なシンボルとして集客を図ることのできるスタジアムにして下さい。中途半端なものであれば、いりません。

○ **活性化に関するご意見・・・5件**

- ・ 広島の個性が表に出て、活性化し、雇用などメリットのあるスタジアムを造ってほしいです。

○ **魅力向上、にぎわい創出に関するご意見・・・6件**

- ・ マツダスタジアムのように、試合だけでなくそこに行って楽しめるようなスタジアムになれば良いです。

○ **平和に関するご意見・・・3件**

- ・ 末永く、皆が観戦に行くことができ、スポーツができる平和な街であることに感謝できる、シンボルとなるスタジアムが良いと思います。

○ **利便性に関するご意見・・・66件**

- ・ 集客を求めるなら、交通が便利で、駐車場が広くなければ、広島の人足は足を運ばないと思います。
- ・ 現在のスタジアムは行くには不便なところにあり、自家用車でなければ不便です。サッカーが嫌いなわけではありませんが、身近にない分、関心が薄いです。もう少しスタジアムが交通の便が良いところがあれば観戦しに行くと思います。

○ **複合型やサッカー以外のイベントに関するご意見・・・27件**

- ・ サッカーに興味のない人でも足を運ぶような要素があれば、「ついでにサッカーでも」となるかもしれません。買い物ができたり、子どもが遊べる場所、また安くないと観に行くことができません。

○ **誰でも楽しめるに関するご意見・・・9件**

- ・ 老若男女問わず、健康な方も障害のある方も平等に楽しめるような施設にしてほしいです。

○ **サッカー観戦に関するご意見・・・12件**

- ・ 海外のように、ピッチと客席を近くにして下さい。

○ **避難施設に関するご意見・・・2件**

- ・ これから先起こりうる天災に備えての防災基地であれば良いと思う。

○ **収益性、税金に関するご意見・・・15件**

- ・ 造ったとして、赤字になり、税金の負担になる事態は避けてほしいです。

○ **早期建設に関するご意見・・・2件**

- ・ みんな待ち望んでいるので、早く新しいサッカースタジアムを建設してほしいです。

○ **新スタジアム建設に慎重・反対のご意見・・・64件**

- ・ なぜ今、新しいスタジアムが必要なのか理解できません。我々の税金の無駄遣いはやめてもらいたい。今あるスタジアムの有効活用、利用を図るべきです。
- ・ サッカーに興味がない者にとって、サッカースタジアムは不要です。他のことに税金を使っしてほしいです。

○ **広島広域公園に関するご意見・・・8件**

- ・ 現在、試合日に渋滞することが困ります。

○ **サンフレッチェ広島に関するご意見・・・1件**

- ・ サッカーに関心はないが、サンフレッチェは応援している。

○ **サッカースタジアム検討協議会に関するご意見・・・4件**

- ・ サッカースタジアム建設に関しては、資金の調達方法を明らかにして、市民・県民にどれくらい負担を強い、広島を良くするのかを情報開示する必要があります。現在の広大なエディオンスタジアムをどうするのかを合わせて広報するべきです。

○ **その他・・・25件**

- ・ 試合、イベント時の交通網のマヒや治安の悪化が心配です。集客できたとしても、市民が困ることのない範囲での対策をお願いします。(電車に乗れない、ホテルが満室、路上喫煙、ポイ捨て等)

Ⅲ 標本構成

1 対象者の性別

	基礎(人)	比率(%)
1 男性	510	45.1
2 女性	566	50.0
無回答	56	4.9
合計	1,132	100.0

2 対象者の年代

	基礎(人)	比率(%)
1 10代	17	1.5
2 20代	97	8.6
3 30代	153	13.5
4 40代	185	16.3
5 50代	176	15.5
6 60代以上	458	40.5
無回答	46	4.1
合計	1,132	100.0

3 対象者の居住区

	基礎(人)	比率(%)
1 中区	111	9.8
2 東区	105	9.3
3 南区	134	11.8
4 西区	176	15.5
5 安佐南区	198	17.5
6 安佐北区	151	13.3
7 安芸区	80	7.1
8 佐伯区	129	11.4
無回答	48	4.2
合計	1,132	99.9

