

# 結果の概要

## 概況

平成 13 年 5 月 1 日現在で実施した学校基本調査（大学，短期大学，高等専門学校を除く。）の結果の概要は次のとおりである。

### 1 小学校 児童数は過去最低，第二次ピーク時（昭和 57 年度）の 59.4%

（ 1 ） 児童数は 169,732 人，前年度より 1.2%（2,029 人）減少した。昭和 58 年度以降連続して減少し過去最低となった。

（ 2 ） 不登校は 797 人，前年度間より 4.9%（41 人）減少した。

### 2 中学校 生徒数は過去最低，第二次ピーク時（昭和 62 年度）の 63.3%

（ 1 ） 生徒数は 92,020 人，前年度より 3.0%（2,854 人）減少した。昭和 63 年度以降連続して減少し過去最低となった。

（ 2 ） 高等学校等への進学率は 97.3%，前年度より 0.2 ポイント低下した。

（ 3 ） 就職率は 0.7%で 11 年度，12 年度と同率。

（ 4 ） 不登校は 2,905 人，前年度間より 0.9%（26 人）増加した。

### 3 高等学校 生徒数は第二次ピーク時（平成 2 年度）の 70.0%

進学率は 4 年連続して 5 割を超える

（ 1 ） 生徒数は 97,813 人，前年度より 4.2%（4,324 人）減少した。平成 3 年度以降連続して減少している。

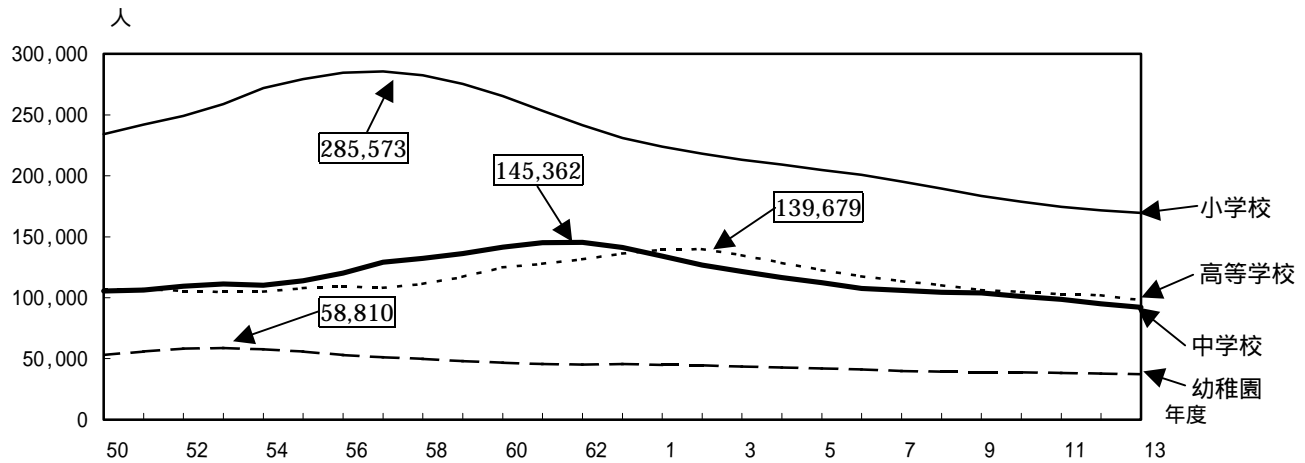
（ 2 ） 大学等への進学率は 52.2%，前年度より 0.1 ポイント低下した。

（ 3 ） 就職率は 13.5%，前年度より 1.1 ポイント低下した。昭和 57 年度以降連続して低下し過去最低となった。

#### 4 盲学校・ろう学校・養護学校，幼稚園，専修学校，各種学校

- ( 1 ) 盲学校の在学者数は 65 人，前年度より 4.4% ( 3 人 ) 減少した。
- ( 2 ) ろう学校の在学者は 81 人，前年度より 5.2% ( 4 人 ) 増加した。
- ( 3 ) 養護学校の在学者数は 1,117 人，前年度より 5.1% ( 54 人 ) 増加した。
- ( 4 ) 幼稚園の園児数は 37,203 人，前年度より 1.7% ( 660 人 ) 減少した。平成元年度以降連続して減少している。
- ( 5 ) 専修学校の生徒数は 16,461 人，前年度より 4.0% ( 639 人 ) 増加し，8 年ぶりに増加した。
- ( 6 ) 各種学校の生徒数は 3,681 人，前年度より 2.6% ( 99 人 ) 減少し，2 年連続して減少した。

図1 児童・生徒・園児数の推移(昭和50年度～)



# 学 校 調 査

## 1 小 学 校

### (1) 学 校 数

ア 学校数は 658 校である。(表 1)

イ 設置者別では、国立 3 校、公立 649 校(うち休校中は本校 19 校、分校 3 校)、私立 6 校(うち休校中は 1 校)である。(表 1)

ウ ヘキ地等指定(公立のみ)の学校数は 111 校(うち分校は 4 校)が指定されている。

(表 1)

エ 75 条の学級のある学校数は 311 校(47.3%)である。(表 1)

表 1 学校数・学級数 小学校

(単位：校，学級)

年 次	学 校 数			へき地等指定 のある学校 (公立のみ)	75条学級 の 有 る 学 校	学 級 数			
	総 数	本 校	分 校			総 数	単 式	複 式	75 条
昭和 40 年度	709	656	53	90	156	6,629	6,128	331	170
50	657	635	22	132	248	7,516	6,825	347	344
60	693	679	14	120	284	8,268	7,539	353	376
平成 4	685	676	9	142	238	7,519	6,841	348	330
5	681	672	9	138	243	7,413	6,735	338	340
6	680	672	8	135	252	7,277	6,570	350	357
7	675	667	8	131	243	7,182	6,517	311	354
8	671	663	8	129	260	7,039	6,349	317	373
9	667	659	8	124	267	6,921	6,223	308	390
10	665	658	7	122	278	6,808	6,091	310	407
11	663	656	7	122	282	6,698	5,951	322	425
12	659	652	7	119	289	6,616	5,860	318	438
13	658	651	7	111	311	6,639	5,871	306	462
国 立	3	3	-	-	1	42	36	3	3
公 立	649	642	7	111	310	6,556	5,797	300	459
私 立	6	6	-	-	-	41	38	3	-

オ 児童数別学校数は児童数 1~99 人の学校数が 239 校(36.3%)と最も多い。

児童数 1,000 人以上の学校数は前年度より 1 校減り 3 校となった。

1 校当たりの児童数は 267 人で、最も多いのは広島市の 485 人である。(表 2, 3)

表2 児童数別学校数 小学校

(単位:校,人)

年次	学校 総数	(単位:校,人)							
		0人	1~ 99人	100~ 299人	300~ 499人	500~ 999人	1,000~ 1,499人	1,500人 以上	1校当たり 児童数
昭和 40年度	709	1	194	285	106	83	30	10	306
50	654	9	221	181	67	111	58	10	361
60	693	8	202	167	90	169	54	3	387
平成 4	685	13	230	161	104	163	13	1	311
5	681	14	232	161	105	157	12	-	307
6	680	14	227	169	109	153	8	-	301
7	675	15	233	162	115	142	8	-	296
8	671	14	233	162	118	137	7	-	288
9	667	15	233	165	119	128	7	-	282
10	665	17	237	159	120	125	7	-	276
11	663	19	238	160	115	126	5	-	271
12	659	19	238	155	125	118	4	-	268
13	658	23	239	152	126	115	3	-	267

注1: 0人とは休校中の学校である。

注2: 1校当たりの児童数 =  $\frac{\text{児童総数}}{(\text{学校総数} - \text{休校中の学校数})}$ 

表3 1校当たり児童数 小学校

(単位:人)

市 郡	1校当 たり児童数	市 郡	1校当 たり児童数	市 郡	1校当 たり児童数	市 郡	1校当 たり児童数
総 数	267	福山市	359	安芸郡	224	沼隈郡	142
		府中市	193	佐伯郡	186	深安郡	329
広島市	485	三次市	159	山県郡	58	芦品郡	314
呉市	307	庄原市	76	高田郡	109	神石郡	51
竹原市	146	大竹市	223	賀茂郡	173	甲奴郡	69
三原市	241	東広島市	387	豊田郡	151	双三郡	66
尾道市	264	廿日市市	465	御調郡	120	比婆郡	44
因島市	188			世羅郡	85		

注: 市郡別の休校数(広島市1,呉市2,三次市2,佐伯郡1,山県郡5,賀茂郡1,豊田郡2,神石郡3,比婆郡6)は母数より除く。

(2) 学級数

ア 学級数は6,639学級で、前年度より23学級(0.3%)増加した。

学級種別では単式学級5,871学級(0.2%増)、複式学級306学級(3.8%減)、75条の学級462学級(5.5%増)である。(表1)

イ 収容人員別学級数は児童数31~35人の学級が1,829学級(27.5%)と最も多く、児童数36人以上の学級は1,088学級で、前年度と比べ171学級(13.6%)の減少となった。

(表4)

表4 収容人員別学級数 小学校

(単位：学級，%)

年次	学級 総数	1~ 20人	21~ 25人	26~ 30人	31~ 35人	36~ 40人	41~ 45人	46人 以上
昭和40年度	6,629	1,094	572	805	857	1,312	1,527	452
50	7,516	1,548	490	544	1,109	2,140	1,683	2
60	8,268	1,401	470	574	1,326	2,638	1,856	3
平成4	7,519	1,554	611	1,207	2,430	1,702	15	-
5	7,413	1,580	598	1,202	2,421	1,602	10	-
6	7,277	1,585	566	1,171	2,300	1,645	10	-
7	7,182	1,636	573	1,195	2,218	1,551	9	-
8	7,039	1,652	603	1,224	2,051	1,505	4	-
9	6,921	1,672	611	1,316	1,909	1,404	9	-
10	6,808	1,697	611	1,263	1,873	1,355	9	-
11	6,698	1,685	634	1,257	1,822	1,293	7	-
12	6,616	1,718	599	1,165	1,875	1,253	6	-
13	6,639	1,748	599	1,375	1,829	1,080	8	-
国立	42	6	-	-	-	36	-	-
公立	6,556	1,739	596	1,367	1,824	1,028	2	-
私立	41	3	3	8	5	16	6	-
(構成比)								
昭和40年度	100.0	16.5	8.6	12.1	12.9	19.8	23.0	7.0
50	100.0	20.6	6.5	7.2	14.8	28.5	22.4	0.0
60	100.0	16.9	5.7	6.9	16.0	31.9	22.4	0.0
平成4	100.0	20.7	8.1	16.1	32.3	22.6	0.2	-
5	100.0	21.3	8.1	16.2	32.7	21.6	0.1	-
6	100.0	21.8	7.8	16.1	31.6	22.6	0.1	-
7	100.0	22.8	8.0	16.6	30.9	21.6	0.1	-
8	100.0	23.5	8.6	17.4	29.1	21.4	0.1	-
9	100.0	24.2	8.8	19.0	27.6	20.3	0.1	-
10	100.0	24.9	9.0	18.6	27.5	19.9	0.1	-
11	100.0	25.2	9.5	18.8	27.2	19.3	0.1	-
12	100.0	26.0	9.1	17.6	28.3	18.9	0.1	-
13	100.0	26.3	9.0	20.7	27.5	16.3	0.1	-

注：昭和40年度には国立は含まれていない。

(3) 児童数

ア 児童数は169,732人と前年度より2,029人(1.2%)減少し、昭和58年度以降連続して減少している。(表5)

イ 5年前(平成8年度)と比較すると、県全体では10.4%減少している。

市郡別で増加しているのは東広島市(1.0%増)のみで、他の市郡は減少している。

減少の割合が特に大きいのは因島市(25.3%減)、神石郡(25.1%減)、比婆郡(24.9%減)等である。(表6)

ウ 学年別では、1学年28,497人、2学年27,809人、3学年27,959人、4学年28,247人、5学年28,220人、6学年29,000人である。

エ 男女別では、男子が87,177人、女子が82,555人で男子が女子を4,622人上回っている。(表5)

オ 帰国児童数(平成12年度間)は92人、外国人児童数は846人である。(表5)

カ 長期欠席者数(平成12年度間)は1,592人で、前年度間より112人(6.6%)減少した。(表5)

理由別では、病気671人(42.1%)、経済的理由3人(0.2%)、不登校797人(50.1%)、その他121人(7.6%)である。(表7)

全児童に占める不登校の割合は0.46%(全国0.36%)で、前年度間より0.02ポイント低下した。(表8)

表5 児童数 小学校

(単位：人)

年次	総数	性別		学級種類別			長期欠席者数 30日以上	帰国 児童数	外国人 児童数
		男	女	単式	複式	75条			
昭和40年度	216,343	110,728	105,615	208,242	5,206	1,398			1,586
50	234,239	120,094	114,145	228,763	3,583	1,893			1,050
60	265,418	135,809	129,609	260,154	3,538	1,726		61	1,263
平成4	209,325	107,511	101,814	204,758	3,367	1,200	1,209	116	1,127
5	204,825	105,192	99,633	200,500	3,181	1,144	1,320	114	1,190
6	200,785	103,047	97,738	196,305	3,340	1,140	1,262	118	1,308
7	195,456	100,285	95,171	191,583	2,782	1,091	1,461	125	1,165
8	189,478	97,305	92,173	185,535	2,870	1,073	1,468	107	1,092
9	183,674	94,079	89,595	179,788	2,762	1,124	1,671	108	1,030
10	178,865	91,680	87,185	175,047	2,713	1,105	1,823	130	1,067
11	174,660	89,579	85,081	170,680	2,853	1,127	1,614	140	984
12	171,761	88,078	83,683	167,802	2,789	1,170	1,704	121	894
13	169,732	87,177	82,555	165,782	2,693	1,257	1,592	92	846
国立	1,472	736	736	1,412	45	15	2	1	5
公立	166,935	85,868	81,067	163,059	2,634	1,242	1,589	91	841
私立	1,325	573	752	1,311	14	-	1	-	-

注1：昭和40年の学級種類別児童数には国立は含まれていない。

注2：長期欠席者数は前年度間に30日以上欠席した児童の数である。  
なお、平成2年度間以前の30日以上欠席者数については調査していない。

表6 児童数の増減率 小学校

(単位：人)

市 郡	増 減 率 (対8年度)	市 郡	増 減 率 (対8年度)	市 郡	増 減 率 (対8年度)	市 郡	増 減 率 (対8年度)
総 数	10.4	福山市	10.6	安芸郡	11.6	沼隈郡	20.6
		府中市	14.9	佐伯郡	15.7	深安郡	10.0
広島市	8.3	三次市	11.5	山県郡	16.4	芦品郡	14.1
呉市	5.8	庄原市	20.3	高田郡	14.1	神石郡	25.1
竹原市	14.8	大竹市	13.9	賀茂郡	9.1	甲奴郡	20.1
三原市	14.5	東広島市	1.0	豊田郡	18.0	双三郡	11.2
尾道市	10.0	廿日市市	15.9	御調郡	19.0	比婆郡	24.9
因島市	25.3			世羅郡	21.6		

表7 理由別長期欠席者数 小学校

(単位：人，%)

年 次	総 数	病 気 (構成比)	経済的理由 (構成比)	不 登 校 (構成比)	そ の 他 (構成比)
平成 9 年度	1,671	764 (45.7)	5 (0.3)	558 (33.4)	344 (20.6)
10	1,823	906 (49.7)	-	576 (31.6)	341 (18.7)
11	1,614	645 (40.0)	1 (0.1)	793 (49.1)	175 (10.8)
12	1,704	711 (41.7)	3 (0.2)	838 (49.2)	152 (8.9)
13	1,592	671 (42.1)	3 (0.2)	797 (50.1)	121 (7.6)

注：長期欠席者数は前年度間に30日以上欠席した児童の数である。

表8 不登校の全児童数に占める割合

(単位：%)

年 次	広島県	全 国
平成 9 年度	0.29	0.24
10	0.31	0.26
11	0.44	0.34
12	0.48	0.35
13	0.46	0.36

注：不登校の全児童数に占める割合

= 前年度間の不登校者数 / 前年5月1日現在児童数 × 100

(4) 教員数

ア 教員数(本務者)は10,007人で、前年度より97人(1.0%)減少した。(表9)

イ 女子教員の占める割合は67.3%(全国62.5%)で、前年度と同率である。(表9)

ウ 本務教員1人当たりの児童数は17.0人(全国17.9人)で、前年度と同数である。

(表9)

表9 教員数(本務者) 小学校

(単位:人,%)

年次	総数	男	女	女子教員の割合 ( )は全国	教員1人当たりの児童数 ( )は全国
昭和 40年度	8,265	4,278	3,987	48.2(48.4)	26.2(28.3)
50	9,872	4,127	5,745	58.2(54.8)	23.7(25.0)
60	11,541	4,346	7,195	62.3(56.0)	23.0(24.1)
平成 4	11,042	3,797	7,245	65.6(59.8)	19.0(20.3)
5	10,977	3,702	7,275	66.3(60.4)	18.7(20.0)
6	10,833	3,603	7,230	66.7(60.8)	18.5(19.7)
7	10,692	3,520	7,172	67.1(61.2)	18.3(19.4)
8	10,548	3,450	7,098	67.3(61.6)	18.0(19.0)
9	10,506	3,407	7,099	67.6(62.0)	17.5(18.7)
10	10,322	3,357	6,965	67.5(62.2)	17.3(18.4)
11	10,201	3,320	6,881	67.5(62.3)	17.1(18.2)
12	10,104	3,300	6,804	67.3(62.3)	17.0(18.1)
13	10,007	3,270	6,737	67.3(62.5)	17.0(17.9)
国立	65	43	22	33.8(26.0)	22.6(26.6)
公立	9,884	3,198	6,686	67.6(62.7)	16.9(17.8)
私立	58	29	29	50.0(49.4)	22.8(20.7)



## 2 中 学 校

### (1) 学 校 数

ア 学校数は285校(すべて本校)である。(表10)

イ 設置者別では、国立4校、公立254校(うち休校中2校)、私立27校(うち休校中5校)である。(表10)

ウ ヘキ地指定の学校数(公立のみ)は25校が指定されている。(表10)

エ 75条の学級のある学校数は140校(49.1%)である。(表10)

オ 生徒数別学校数では、生徒数100~299人の学校が85校(29.8%)と最も多く、生徒数1,000人を超える学校は1校のみである。(表11)

表10 学校数・学級数 中学校

(単位:校,学級)

年 次	学 校 数			へき地等指定 のある学校 (公立のみ)	75条学級 の 有 る 学 校	学 級 数			
	総 数	本 校	分 校			総 数	単 式	複 式	75 条
昭和 40 年度	294	276	18	23	112	3,319	3,177	12	130
50	248	247	1	24	160	2,917	2,704	-	213
60	268	268	-	19	167	3,713	3,499	2	212
平成 4	280	280	-	28	146	3,464	3,266	2	196
5	280	280	-	28	147	3,362	3,159	3	200
6	281	281	-	28	146	3,247	3,042	2	203
7	282	282	-	28	141	3,202	3,003	-	199
8	282	282	-	27	143	3,166	2,963	1	202
9	284	284	-	27	142	3,169	2,962	-	207
10	284	284	-	27	140	3,116	2,906	-	210
11	285	285	-	27	138	3,046	2,830	-	216
12	284	284	-	25	140	2,964	2,748	-	216
13	285	285	-	25	140	2,899	2,682	-	217
国 立	4	4	-	-	1	33	30	-	3
公 立	254	254	-	25	139	2,649	2,435	-	214
私 立	27	27	-	-	-	217	217	-	-

表 1 1 生徒数別学校数 中学校

(単位：校、人)

年次	学校 総数	0人	1~ 99人	100~ 299人	300~ 499人	500~ 999人	1,000~ 1,499人	1,500人 以上	1校当たり 生徒数
昭和 40年度	294	7	24	101	68	69	18	7	448
50	248	9	30	74	53	58	17	5	441
60	268	6	31	65	40	83	42	1	539
平成 4	280	5	34	80	52	101	8	-	424
5	280	5	39	77	56	99	4	-	409
6	281	5	44	73	66	92	1	-	390
7	282	5	40	72	75	90	-	-	383
8	282	5	40	76	75	86	-	-	384
9	284	6	40	79	73	84	2	-	373
10	284	7	42	81	73	80	1	-	365
11	285	7	47	82	71	77	1	-	354
12	284	7	46	88	69	73	1	-	343
13	285	7	51	85	74	67	1	-	331

注 1 : 0人とは休校中の学校である。

注 2 : 1校当たり生徒数の算出式は次のとおりである。

$$1 \text{ 校当たり生徒数} = \text{生徒総数} / (\text{学校総数} - \text{休校中の学校数})$$

(2) 学級数

ア 学級数は2,899学級で、前年度より65学級(2.2%)減少した。

学級種類別では、単式学級2,682学級(2.4%減)、75条の学級217学級(0.5%増)である。(表10)

イ 収容人員別学級数では、生徒数36~40人の学級が1,178学級(40.6%)と最も多く、生徒数41人以上の学級は前年度と比べ2学級減の108学級である。(表12)

表12 収容人員別学級数 中学校

(単位：学級，%)

年次	学級 総数	1~ 20人	21~ 25人	26~ 30人	31~ 35人	36~ 40人	41~ 45人	46人 以上
昭和40年度	3,319	176	50	133	283	625	1,364	688
50	2,917	253	96	112	370	799	1,207	80
60	3,713	254	75	120	179	976	2,020	89
平成4	3,464	263	111	216	868	1,879	70	57
5	3,362	264	109	219	842	1,799	67	62
6	3,247	271	115	222	911	1,598	63	67
7	3,202	265	120	230	851	1,605	75	56
8	3,166	276	139	210	807	1,616	69	49
9	3,169	284	134	214	908	1,513	68	48
10	3,116	295	135	225	954	1,397	59	51
11	3,046	312	113	186	973	1,346	65	51
12	2,964	317	121	209	959	1,248	63	47
13	2,899	319	129	212	953	1,178	62	46
国立	33	3	-	-	-	21	9	-
公立	2,649	310	116	189	931	1,101	2	-
私立	217	6	13	23	22	56	51	46
(構成比)								
昭和40年度	100.0	5.3	1.5	4.0	8.5	18.8	41.1	20.7
50	100.0	8.7	3.3	3.8	12.7	27.4	41.4	2.7
60	100.0	6.8	2.0	3.2	4.8	26.3	54.4	2.4
平成4	100.0	7.6	3.2	6.2	25.1	54.2	2.0	1.6
5	100.0	7.9	3.2	6.5	25.1	53.5	2.0	1.8
6	100.0	8.3	3.5	6.8	28.1	49.2	2.0	2.1
7	100.0	8.3	3.7	7.2	26.6	50.1	2.3	1.7
8	100.0	8.7	4.4	6.6	25.5	51.0	2.2	1.5
9	100.0	9.0	4.2	6.8	28.7	47.7	2.1	1.5
10	100.0	9.5	4.3	7.2	30.6	44.8	1.9	1.6
11	100.0	10.2	3.7	6.1	31.9	44.2	2.1	1.7
12	100.0	10.7	4.1	7.1	32.4	42.1	2.1	1.6
13	100.0	11.0	4.4	7.3	32.9	40.6	2.1	1.6

(3) 生徒数

ア 生徒数は92,020人で前年度より2,854人(3.0%)減少し,昭和63年度以降連続して減少が続いている。(表13)

イ 5年前(平成8年度)と比較すると11.7%減少している。

市郡別で増加しているのは東広島市(5.3%増)のみで,他の市郡は減少している。

減少の割合が特に大きいのは因島市(36.1%減),沼隈郡(25.6%減),比婆郡(25.4%減)等である。(表14)

ウ 学年別では,1学年30,023人,2学年30,336人,3学年31,661人である。

エ 男女別では,男子47,086人,女子44,934人で,男子が女子を2,152人上回っている。

(表13)

オ 帰国生徒数(平成12年度間)は44人,外国人生徒数は617人である。(表13)

カ 長期欠席者数(平成12年度間)は3,422人で,前年度より29人(0.8%)減少した。

(表13)

理由別では,病気346人(10.1%),経済的理由10人(0.3%),不登校2,905人(84.9%),その他が161人(4.7%)である。(表15)

全児童に占める不登校の割合は3.06%(全国2.63%)で,前年度間より0.14ポイント上昇した。(表16)

表13 生徒数 中学校

(単位:人)

年次	総数	性別		学級種類別			長期欠席者数 30日以上	帰国 生徒数	外国人 生徒数
		男	女	単式	複式	75条			
昭和40年度	131,829	67,593	64,236	129,175	160	1,138			967
50	105,294	53,549	51,745	104,072	-	1,222			459
60	141,266	71,923	69,343	140,227	14	1,025		28	757
平成4	116,484	59,474	57,010	115,785	14	685	1,857	33	606
5	112,347	57,513	54,834	111,728	20	599	1,988	59	645
6	107,584	55,126	52,458	107,012	15	557	2,065	44	602
7	106,067	54,485	51,582	105,526	-	541	2,206	40	599
8	104,264	53,368	50,896	103,707	8	549	2,292	36	625
9	103,726	53,035	50,691	103,156	-	570	2,594	53	672
10	101,072	51,738	49,334	100,495	-	577	3,029	36	698
11	98,472	50,567	47,905	97,891	-	581	3,107	37	666
12	94,874	48,678	46,196	94,325	-	549	3,451	41	619
13	92,020	47,086	44,934	91,461	-	559	3,422	44	617
国立	1,229	627	602	1,205	-	24	7	-	3
公立	82,515	42,639	39,876	81,980	-	535	3,315	38	585
私立	8,276	3,820	4,456	8,276	-	-	100	6	29

注1:昭和40年の学級種類別児童数には国立は含まれていない。

注2:長期欠席者数は前年度間に30日以上欠席した生徒の数である。  
なお,平成2年度間以前の30日以上欠席者数については調査していない。

表14 生徒数の増減率 中学校

(単位:人)

市 郡	増 減 率 (対8年度)	市 郡	増 減 率 (対8年度)	市 郡	増 減 率 (対8年度)	市 郡	増 減 率 (対8年度)
総 数	11.7	福 山 市	12.1	安 芸 郡	17.1	沼 隈 郡	25.6
		府 中 市	17.6	佐 伯 郡	20.8	深 安 郡	20.5
広 島 市	9.8	三 次 市	6.6	山 県 郡	6.3	芦 品 郡	8.6
呉 市	13.6	庄 原 市	6.1	高 田 郡	13.8	神 石 郡	7.1
竹 原 市	16.9	大 竹 市	10.2	賀 茂 郡	9.6	甲 奴 郡	13.6
三 原 市	9.9	東 広 島 市	5.3	豊 田 郡	23.3	双 三 郡	11.5
尾 道 市	12.5	廿 日 市 市	11.1	御 調 郡	11.6	比 婆 郡	25.4
因 島 市	36.1			世 羅 郡	11.7		

表15 理由別長期欠席者数 中学校

(単位:人,%)

年 次	総 数	病 気 (構成比)	経済的理由 (構成比)	不 登 校 (構成比)	そ の 他 (構成比)
平成 9 年度	2,594	495 (19.1)	6 (0.2)	1,462 (56.4)	631 (24.3)
10	3,029	418 (13.8)	13 (0.4)	1,785 (58.9)	813 (26.8)
11	3,107	268 (8.6)	14 (0.5)	2,417 (77.8)	408 (13.1)
12	3,451	324 (9.4)	4 (0.1)	2,879 (83.4)	244 (7.1)
13	3,422	346 (10.1)	10 (0.3)	2,905 (84.9)	161 (4.7)

注:長期欠席者数は前年度間に30日以上欠席した生徒の数である。

表16 不登校の全生徒数に占める割合

(単位:%)

年 次	広 島 県	全 国
平成 9 年度	1.40	1.65
10	1.72	1.89
11	2.39	2.32
12	2.92	2.45
13	3.06	2.63

注:不登校の全生徒数に占める割合

= 前年度間の不登校者数 / 前年5月1日現在生徒数 × 100

(4) 教員数

ア 教員数(本務者)は、5,997人で前年度より116人(1.9%)減少した。(表17)

イ 女子教員の占める割合は41.3%(全国40.6%)で、前年度と同率である。(表17)

ウ 本務教員1人当たりの生徒数は15.3人(全国15.6人)で前年度より0.2人減少した。

(表17)

表17 教員数(本務者) 中学校

(単位:人,%)

年次	総数	男	女	女子教員の割合 ( )は全国	教員1人当たりの生徒数 ( )は全国
昭和40年度	5,457	4,026	1,431	26.2(25.3)	24.2(25.1)
50	5,246	3,691	1,555	29.6(29.4)	20.1(20.3)
60	6,763	4,387	2,376	35.1(33.9)	20.9(21.0)
平成4	6,726	4,060	2,666	39.6(37.9)	17.3(17.8)
5	6,603	3,956	2,647	40.1(38.4)	17.0(17.4)
6	6,457	3,855	2,602	40.3(38.8)	16.7(17.1)
7	6,374	3,800	2,574	40.4(39.2)	16.6(16.9)
8	6,372	3,792	2,580	40.5(39.8)	16.4(16.7)
9	6,425	3,784	2,641	41.1(40.2)	16.1(16.6)
10	6,308	3,709	2,599	41.2(40.5)	16.0(16.4)
11	6,253	3,676	2,577	41.2(40.6)	15.7(16.2)
12	6,113	3,588	2,525	41.3(40.5)	15.5(15.9)
13	5,997	3,521	2,476	41.3(40.6)	15.3(15.6)
国立	55	40	15	27.3(23.4)	22.3(20.4)
公立	5,505	3,197	2,308	41.9(41.0)	15.0(15.4)
私立	437	284	153	35.0(36.0)	18.9(19.0)

### 3 高等学校

#### A 全日制

##### (1) 学校数

ア 学校数は136校(本校132校,分校4校)である。(表18)

イ 設置者別では,国立2校,公立99校,私立35校である。(表18)

表18 全日制の学校数・生徒数・教員数・職員数

高等学校

(単位:校,人)

年次	学校数			生徒数			教員数(本務者)		
	総数	本校	分校	総数	男	女	総数	男	女
昭和40年度	124	101	23	128,661	64,893	63,768	4,957	4,087	870
50	133	114	19	99,969	50,346	49,623	5,232	4,372	860
60	140	134	6	117,265	58,914	58,351	6,331	5,145	1,186
平成4	140	136	4	120,232	60,110	60,122	6,917	5,392	1,525
5	140	136	4	114,372	57,226	57,146	6,831	5,258	1,546
6	139	135	4	109,767	54,971	54,796	6,834	5,244	1,590
7	139	135	4	106,008	53,134	52,874	6,785	5,131	1,654
8	139	135	4	102,694	51,661	51,033	6,692	5,030	1,662
9	139	135	4	98,627	49,538	49,089	6,574	4,892	1,682
10	137	133	4	97,114	48,843	48,271	6,548	4,809	1,739
11	136	132	4	94,913	47,543	47,370	6,496	4,738	1,758
12	136	132	4	93,553	46,890	46,663	6,461	4,699	1,762
13	136	132	4	90,191	45,312	44,879	6,325	4,565	1,760
国立	2	2	-	1,205	687	518	93	76	17
公立	99	95	4	61,596	29,914	31,682	4,689	3,295	1,394
私立	35	35	-	27,390	14,711	12,679	1,543	1,194	349

##### (2) 生徒数(専攻科を含む。)

ア 生徒数は90,191人(男子45,312人,女子44,879人)で,前年度より3,362人(3.6%)減少した。(表18)

イ 本科の学科別生徒は,普通科が64,650人(71.7%),総合学科8,349人(9.3%),工業科7,073人(7.8%),商業科5,858人(6.5%),家庭科1,215人(1.3%)等である。

(表19)

ウ 専攻科の生徒数は73人である。

表 1 9 全日制の学科別生徒数割合（本科） 高等学校

（単位：％，人）

年 次	総 数	普 通	商 業	工 業	家 庭	総 合	その他
昭和 40 年度	100.0	53.6	17.6	17.1	8.6	-	3.1
50	100.0	63.7	13.7	14.2	5.9	-	2.7
60	100.0	71.5	11.5	10.7	3.9	-	2.5
平成 4	100.0	74.4	10.1	9.9	2.9	-	2.7
5	100.0	74.4	10.0	10.0	2.6	-	3.0
6	100.0	74.6	9.8	9.8	2.5	-	3.3
7	100.0	74.3	7.6	10.3	3.7	0.2	4.2
8	100.0	75.3	8.9	9.1	2.6	0.6	4.0
9	100.0	75.6	8.2	8.8	2.6	1.4	4.9
10	100.0	74.6	7.4	8.2	2.2	4.2	3.4
11	100.0	72.9	6.9	8.0	1.7	7.0	3.4
12	100.0	71.8	6.6	7.8	1.4	9.1	3.3
13	100.0	71.7	6.5	7.8	1.3	9.3	3.4
生徒数	90,191	64,650	5,858	7,073	1,215	8,349	3,046

注：総合学科は平成 7 年度に設置された。

### （ 3 ） 教 員 数

ア 教員数（本務者）は 6,325 人で，前年度より 136（2.1％）減少した。（表 18）

イ 女子教員の占める割合は 27.8％で，前年度より 0.5 ポイント上昇した。（表 18）



## B 定 時 制

### ( 1 ) 学 校 数

ア 学校数は 31 校 ( 本校 29 校 , 分校 2 校 ) である。(うち全日制との併置校 26 校 , 定時制のみ 5 校)(表 20)

イ 設置者別では , 公立 29 校 , 私立 2 校である。(表 20)

### ( 2 ) 生 徒 数

ア 生徒数は 3,072 人 ( 男子 2,075 人 , 女子 997 人 ) で , 前年度より 236 人 ( 7.1% ) 減少した。(表 20)

イ 学科別では , 普通科が 2,326 人 ( 75.7% ) , 工業科 587 人 ( 19.1% ) , 商業科 159 人 ( 5.2% ) 等である。

### ( 3 ) 教 員 数

教員数 ( 本務者 ) は 397 人 ( 男子 287 人 , 女子 110 人 ) で , 前年度より 8 人 ( 2.0% ) 減少した。(表 20)

表 2 0 定時制の学校数・生徒数・教員数・職員数 高等学校  
( 単位 : 校 , 人 )

年 次	学 校 数			生 徒 数			教 員 数 ( 本 務 者 )		
	総数	本校	分校	総 数	男	女	総数	男	女
昭和 40 年度	63	33	30	10,897	6,828	4,069	478	429	49
50	34	32	2	3,842	2,180	1,662	389	329	60
60	31	29	2	3,358	2,239	1,119	350	279	71
平成 4	31	29	2	3,993	2,847	1,146	394	302	92
5	31	29	2	3,669	2,640	1,029	402	305	97
6	31	29	2	3,571	2,571	1,000	399	305	94
7	31	29	2	3,162	2,233	929	396	306	90
8	31	29	2	2,991	2,091	900	398	303	95
9	31	29	2	2,882	2,015	867	403	302	101
10	31	29	2	2,969	2,040	929	406	304	102
11	31	29	2	3,176	2,216	960	406	301	105
12	31	29	2	3,308	2,278	1,030	405	296	109
13	31	29	2	3,072	2,075	997	397	287	110
国 立	-	-	-	-	-	-	-	-	-
公 立	29	27	2	3,072	2,075	997	397	287	110
私 立	2	2	-	-	-	-	-	-	-

C 通 信 制

(1) 学 校 数

ア 学校数は5校(全て本校)である。(うち全日制との併置校1校)(表21)

イ 設置者別では、公立2校、私立3校である。

(2) 生 徒 数

ア 生徒数は4,550人(男子2,359人、女子2,191人)で、前年度より726人(13.8%)減少した。(図2、表21)

イ 学科別では、普通科が4,199人(92.3%)等である。

(3) 教 員 数

教員数は本務者93人、兼務者60人(校内32人、協力校28人)である。(表21)

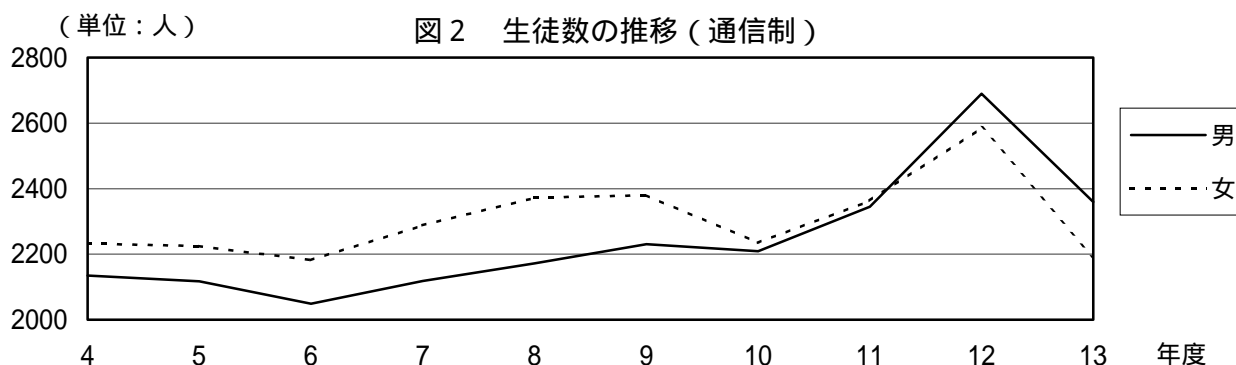


表21 通信制の学校数・生徒数・教員数・職員数 高等学校 (単位：校、人)

年次	学校数			生徒数			教員数					
	独立校	併置校	協力校	総数	男	女	本務者			兼務者		
							総数	男	女	総数	男	女
昭和40年度	-	2	24	3,057	1,904	1,153	32	28	4	83	79	4
50	-	2	21	3,284	1,735	1,549	45	37	8	49	47	2
60	-	2	16	4,141	1,892	2,249	56	42	14	52	36	16
平成4	2	-	23	4,367	2,135	2,232	68	52	16	46	33	13
5	2	-	23	4,342	2,117	2,225	68	52	16	43	30	13
6	2	-	24	4,231	2,049	2,182	69	53	16	50	39	11
7	2	-	21	4,406	2,118	2,288	70	53	17	50	38	12
8	2	-	20	4,544	2,172	2,372	70	52	18	48	37	11
9	2	-	19	4,611	2,231	2,380	72	49	23	46	35	11
10	2	-	18	4,443	2,209	2,234	72	45	27	43	30	13
11	2	-	20	4,708	2,345	2,363	74	45	29	48	32	16
12	4	1	21	5,276	2,690	2,586	97	63	34	57	37	20
13	4	1	20	4,550	2,359	2,191	93	63	30	60	35	25

注：教員数兼務者には校外協力校の兼務者を含む。

#### 4 盲学校・ろう学校・養護学校

##### (1) 学校数

学校数は、盲学校1校、ろう学校3校(うち分校1校)、養護学校13校である。

(表22)

##### (2) 在学者数

在学者数は、盲学校65人(男子39人、女子26人)、ろう学校81人(男子45人、女子36人)、養護学校1,117人(男子692人、女子425人)である。(表22)

##### (3) 教員数

教員数(本務者)は、盲学校62人、ろう学校83人、養護学校930人である。(表22)

表22 学校数・在学者数・教員数

盲学校・ろう学校・養護学校

(単位：校、人)

年次	盲学校			ろう学校			養護学校		
	学校数	在学者数	教員数 (本務者)	学校数	在学者数	教員数 (本務者)	学校数	在学者数	教員数 (本務者)
昭和40年度	1	193	46	3	475	102	4	317	70
50	1	189	57	3	263	116	5	686	256
60	1	140	77	3	190	138	12	1,715	896
平成4	1	100	82	3	104	103	13	1,258	1,080
5	1	100	81	3	110	104	13	1,176	1,077
6	1	96	75	3	95	102	13	1,151	1,059
7	1	87	75	3	102	105	13	1,126	1,079
8	1	80	77	3	90	107	13	1,067	1,047
9	1	72	73	3	72	106	13	1,029	1,036
10	1	76	77	3	74	97	13	1,008	1,023
11	1	71	74	3	76	93	13	1,007	996
12	1	68	68	3	77	86	13	1,063	953
13	1	65	62	3	81	83	13	1,117	930

## 5 幼稚園

### (1) 幼稚園数

ア 幼稚園数は343園(本園340園,分園3園)で,前年度より5園減少した。(表23)

イ 設置者別では,国立2園,公立129園(うち休園中12園),私立212園(うち休園中8園)で,私立が全体の約6割となっている。(表23)

私立の設置者別では,学校法人立178園(84.0%),宗教法人立が18園(8.5%)等である。

ウ 園児数別では,園児数1~50人の幼稚園が104園(30.3%)で最も多い。

1園当たりの園児数は115人で,私立の1園当たりの園児数は公立の約3倍である。

(表24)

表23 幼稚園数・学級数・園児数・教員数  
幼稚園  
(単位:園,学級,人)

年次	園数	学級数	園児数			教員数 (本務者)	
			総数	3歳	4歳		5歳
昭和 40年度	225	894	28,684	2,204	11,179	15,301	1,182
50	313	1,639	53,039	5,337	21,889	25,813	2,100
60	377	1,678	46,586	6,211	18,597	21,778	2,378
平成 4	374	1,648	42,733	8,254	16,088	18,391	2,370
5	373	1,643	42,016	8,408	16,003	17,605	2,361
6	371	1,622	41,129	8,410	15,283	17,436	2,346
7	369	1,589	39,981	8,628	14,797	16,556	2,319
8	368	1,586	39,326	8,725	14,584	16,017	2,311
9	364	1,581	39,077	8,891	14,462	15,724	2,276
10	359	1,577	38,804	9,115	14,176	15,513	2,293
11	356	1,572	38,271	8,727	14,353	15,191	2,245
12	348	1,572	37,863	8,952	13,728	15,183	2,250
13	343	1,580	37,203	9,118	13,651	14,434	2,232
国立	2	8	243	44	104	95	10
公立	129	275	5,854	235	2,332	3,287	439
私立	212	1,297	31,106	8,839	11,215	11,052	1,783

表 2 4 園児数別園数 幼稚園

(単位：園，人)

年次	幼稚園 総数	0人	1～ 50人	51～ 100人	101～ 150人	151～ 200人	201～ 250人	251～ 300人	301～ 400人	401人 以上	1園当 たり園 児数
昭和 40 年度	225	-	45	60	43	38	19	10	7	3	127
50	313	-	45	58	61	45	41	23	22	18	169
60	377	4	88	101	67	47	32	18	14	6	125
平成 4	374	14	119	76	55	40	32	12	19	7	119
5	373	16	121	73	51	49	27	13	19	3	118
6	371	17	123	73	48	46	29	11	21	3	116
7	369	17	123	78	49	42	24	15	19	2	114
8	368	18	127	76	44	40	27	14	18	3	112
9	364	21	120	74	45	45	23	15	17	4	114
10	359	23	113	70	49	47	22	15	14	6	115
11	356	27	107	68	51	50	21	14	12	6	116
12	348	23	103	65	55	49	22	18	7	6	117
13	343	20	104	73	48	47	21	13	12	5	115
国 立	2	-	-	1	-	1	-	-	-	-	122
公 立	129	12	75	26	13	3	-	-	-	-	50
私 立	212	8	29	46	35	43	21	13	12	5	152

注 1：0 人とは休園中の幼稚園である。

注 2：1 園当たり園児数の算出式は次のとおりである。

$$1 \text{ 園当たり園児数} = \text{園児総数} / (\text{幼稚園総数} - \text{休園中の幼稚園数})$$

## (2) 園 児 数

ア 園児数は 37,203 人(男子 18,766 人,女子 18,437 人)で,平成元年度以降連続して減少している。(表 23)

イ 設置者別では,国立 243 人,公立 5,854 人,私立 31,106 人で,私立が全体の 8 割以上を占めている。(表 23)

ウ 入園児数は 15,328 人で,前年度より 632 人(4.0%)減少した。

年齢別では 3 歳児 8,806 人(57.5%) 4 歳児 5,107 人(33.3%) 5 歳児 1,415 人(9.2%) である。(表 25)

エ 前年度の修了者数は 15,177 人,就園率は 53.3%(全国 60.6%)で前年度より 1.0 ポイント低下した。(表 25)

表 2 5 年齢別入園児数・修了者数・就園率

幼稚園

(単位：人，%)

年次	入園児数			修了者数	就園率	
	総数	3歳児	4歳児			5歳児
昭和 40年度	16,916	2,204	9,193	5,519	14,816	41.6
50	29,785	5,337	17,261	7,187	25,382	57.1
60	22,664	6,211	12,773	3,680	23,093	58.3
平成 4	19,587	8,254	8,860	2,473	19,190	57.8
5	18,852	8,408	8,100	2,344	18,530	57.6
6	17,957	8,410	7,305	2,242	17,633	57.2
7	17,568	8,628	6,809	2,131	17,450	57.3
8	17,134	8,725	6,381	2,028	16,557	56.8
9	17,029	8,891	6,238	1,900	15,952	56.0
10	16,648	9,115	5,694	1,839	15,705	55.4
11	16,080	8,727	5,692	1,661	15,385	54.8
12	15,960	8,952	5,432	1,576	15,132	54.3
13	15,328	8,806	5,107	1,415	15,177	53.3

注：就園率 = 幼稚園修了者数 / 本年度小学校 1 学年児童数 × 100

## (3) 教員数

ア 教員数(本務者)は 2,232 人(男子 151 人,女子 2,081 人)で,前年度より 18 人(0.8%)減少した。

女子教員の割合は 93.2%である。(表 23)

イ 本務教員 1 人当たりの園児数は 16.7 人である。(表 23)

## 6 専修学校

### (1) 学校数

ア 学校数は99校である。(表26)

イ 設置者別では、国立6校、公立3校、私立90校である。(表26)

### (2) 学科数

学科数は267学科(昼間253学科、その他14学科)である。(表26)

### (3) 生徒数

ア 生徒数は16,461人で、前年度より639人(4.0%)増加し、8年ぶりに増加した。

(表26)

イ 男女別では、男子6,834人、女子9,627人である。(表26)

ウ 課程別では、高等課程2,278人(13.8%)、専門課程14,075人(85.5%)、一般課程108人(0.7%)である。(表27)

エ 学科別では、医療関係が4,964人(30.2%)、工業関係が2,963人(18.0%)、教育社会福祉関係が2,601人(15.8%)等となっている。(表27)

オ 学科別・男女別では、男子は工業関係(36.9%)、女子は医療関係(42.3%)が最も多い。(表27、図4)

表26 学校数・学科数・生徒数・教員数 専修学校

(単位：校，学科，人)

年次	学校数	学科数	生徒数			教員数(本務者)		
			総数	男	女	総数	男	女
昭和51年度	16	42	2,181	301	1,880	122	30	92
60	89	253	10,610	2,239	8,371	585	161	424
平成4	104	250	23,228	11,388	11,840	941	420	521
5	104	250	23,850	12,052	11,798	936	435	501
6	97	239	22,630	11,268	11,362	935	445	490
7	96	257	22,096	11,074	11,022	931	441	490
8	98	267	21,378	10,662	10,716	973	460	513
9	98	281	20,227	9,899	10,328	1,044	503	541
10	98	270	18,394	8,798	9,596	1,001	452	549
11	98	261	16,145	6,973	9,172	967	428	539
12	99	258	15,822	6,599	9,223	986	437	549
13	99	267	16,461	6,834	9,627	984	438	546
国立	6	7	738	82	656	30	7	23
公立	3	7	689	38	651	78	-	78
私立	90	253	15,034	6,714	8,320	876	431	445

年度 図3 専修学校・各種学校の生徒数の推移

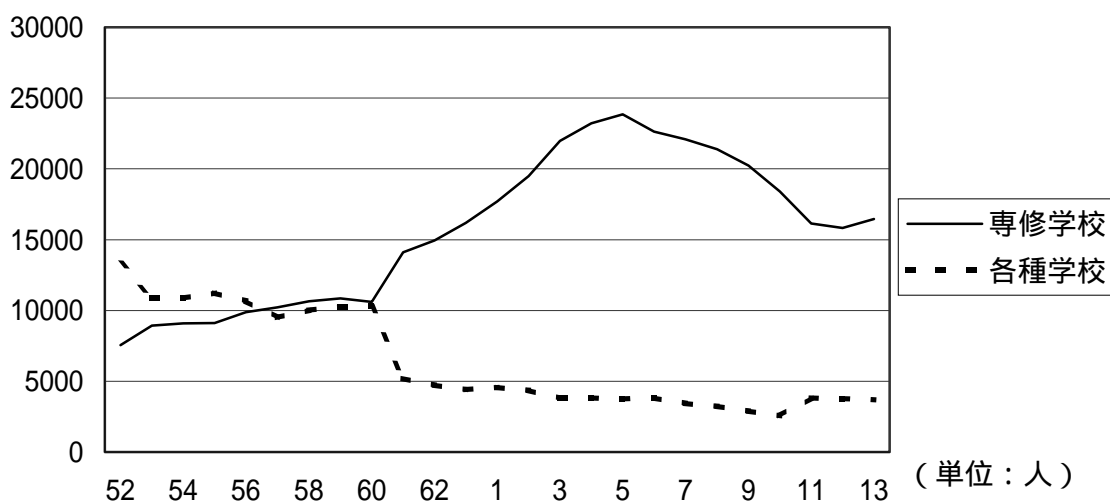
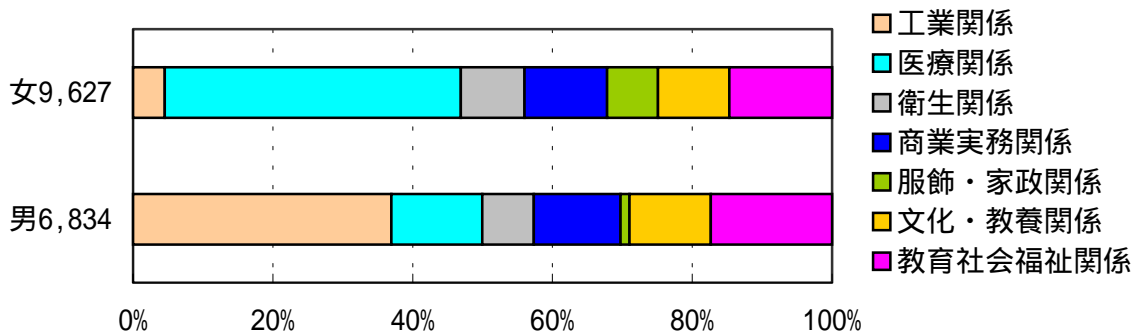


表27 課程別学科別生徒数 専修学校

(単位:人)

学科別	総数			高等課程			専門課程			一般課程		
	総数	男	女	総数	男	女	総数	男	女	総数	男	女
[ 総数 ]	16,461	6,834	9,627	2,278	678	1,600	14,075	6,110	7,965	108	46	62
工業関係	2,963	2,525	438	-	-	-	2,963	2,525	438	-	-	-
医療関係	4,964	889	4,075	1,255	207	1,048	3,709	682	3,027	-	-	-
衛生関係	1,379	503	876	35	18	17	1,246	439	807	98	46	52
商業実務関係	1,988	848	1,140	220	166	54	1,768	682	1,086	-	-	-
服飾・家政関係	789	87	702	326	45	281	453	42	411	10	-	10
文化・教養関係	1,777	796	981	276	161	115	1,501	635	866	-	-	-
教育社会福祉関係	2,601	1,186	1,415	166	81	85	2,435	1,105	1,330	-	-	-

図4 学科別生徒割合





(4) 卒業者数(前年度間)

ア 卒業者数は6,914人で、うち就職している者の割合は73.2%となっている。

学科別就職者数割合では、衛生関係が89.6%と最も高い。(表28)

イ 就職者のうち関係分野に就職した者の割合は88.0%で、特に医療関係(98.3%)、衛生関係(97.3%)、教育社会福祉関係(95.7%)の割合が高くなっている。(表28)

表28 学科別卒業者数 専修学校

(単位:人,%)

学 科 別	卒業者総数	総数のうち 就 職 者	/ × 100	就職者のうち関係分野 に 就 職 し た 者	/ × 100
〔 総 数 〕	6,914	5,058	73.2	4,451	88.0
工 業 関 係	1,446	1,156	79.9	897	77.6
医 療 関 係	1,726	1,435	83.1	1,411	98.3
衛 生 関 係	615	551	89.6	536	97.3
商 業 実 務 関 係	945	728	77.0	589	80.9
服 飾 ・ 家 政 関 係	309	122	39.5	77	63.1
文 化 ・ 教 養 関 係	706	351	49.7	257	73.2
教 育 社 会 福 祉 関 係	1,167	715	61.3	684	95.7

## 7 各種学校

### (1) 学校数

学校数は37校(全て私立)である。(表29)

### (2) 課程数

課程数は64課程で、1課程増加した。(表29)

### (3) 生徒数

ア 生徒数は3,681人で、前年度より99人(2.6%)減少した。(表29)

イ 男女別では男子2,317人、女子1,364人である。(表29)

ウ 課程別では男子は予備校が1,931人(83.3%)で大半を占め、外国人学校220人(9.5%)がこれに続いている。

女子は予備校が664人(48.7%)が最も多く、次いで医療関係266人(19.5%)、外国人学校201人(14.7%)の順になっている。

表29 学校数・課程数・生徒数・教員数 各種学校  
(単位：校，課程，人)

年次	学校数	課程数	生徒数			教員数(本務者)		
			総数	男	女	総数	男	女
昭和40年度	170	356	23,815	3,433	20,382	758	136	622
50	178	306	21,110	6,616	14,494	758	198	560
60	67	82	10,278	6,799	3,479	243	122	121
平成4	59	84	3,823	2,333	1,490	207	100	107
5	50	80	3,743	2,389	1,354	192	96	96
6	49	84	3,815	2,442	1,373	192	94	98
7	49	86	3,445	2,066	1,379	192	91	101
8	43	82	3,229	1,867	1,362	174	79	95
9	40	69	2,884	1,637	1,247	169	88	81
10	39	65	2,545	1,419	1,126	167	90	77
11	37	63	3,811	2,404	1,407	185	109	76
12	38	63	3,780	2,367	1,413	176	101	75
13	37	64	3,681	2,317	1,364	180	100	80

## 卒業後の状況調査

### 1 中学校卒業生

#### (1) 卒業生数

ア 本年3月の卒業生数は32,652人(男子16,814人,女子15,838人)で,前年度より1,159人(3.4%)減少した。(表30)

イ 進路別内訳は,進学者31,757人(うち就職している者24人),専修学校等入学者372人(うち就職している者2人),就職者213人,上記以外の者及び死亡・不詳310人である。(表30)

表30 進路別卒業生数 中学校卒業生

(単位:人,%)

年次	卒業生数 (A+B+C+D)			A 進学者	B 専修学 校等 入学者	C 就職 者	D 左記以外 の者・死亡 ・不詳	Aの うちの 就職者	Bの うちの 就職者	進 学 率	就 職 率
	総数	男	女								
昭和40年3月	53,939	27,613	26,326	44,947	-	7,704	1,288	1,679	-	83.3	17.4
50	35,564	18,251	17,313	34,617	-	487	460	318	-	97.3	2.3
60	43,360	22,193	21,167	41,865	599	591	305	301	9	96.6	2.1
平成4	41,868	21,328	20,540	40,370	851	432	215	236	14	96.4	1.6
5	40,334	20,530	19,804	39,246	538	357	193	145	8	97.3	1.3
6	38,978	19,962	19,016	37,986	493	324	170	115	2	97.5	1.1
7	36,884	18,820	18,064	36,135	325	228	196	74	2	98.0	0.8
8	36,161	18,594	17,567	35,489	299	212	161	50	2	98.1	0.7
9	34,286	17,612	16,674	33,676	238	182	190	37	4	98.2	0.7
10	35,363	18,149	17,214	34,636	285	232	210	61	1	97.9	0.8
11	34,331	17,468	16,863	33,488	341	208	294	28	1	97.5	0.7
12	33,811	17,363	16,448	32,964	359	191	297	34	2	97.5	0.7
13	32,652	16,814	15,838	31,757	372	213	310	24	2	97.3	0.7
国立	413	205	208	409	2	-	2	-	-	99.0	-
公立	29,679	15,459	14,220	28,804	368	211	296	24	2	97.1	0.8
私立	2,560	1,150	1,410	2,544	2	2	12	-	-	99.4	0.1

注:昭和40年及び50年の「専修学校等入学者」は「左記以外の者・死亡・不詳」に含めている。

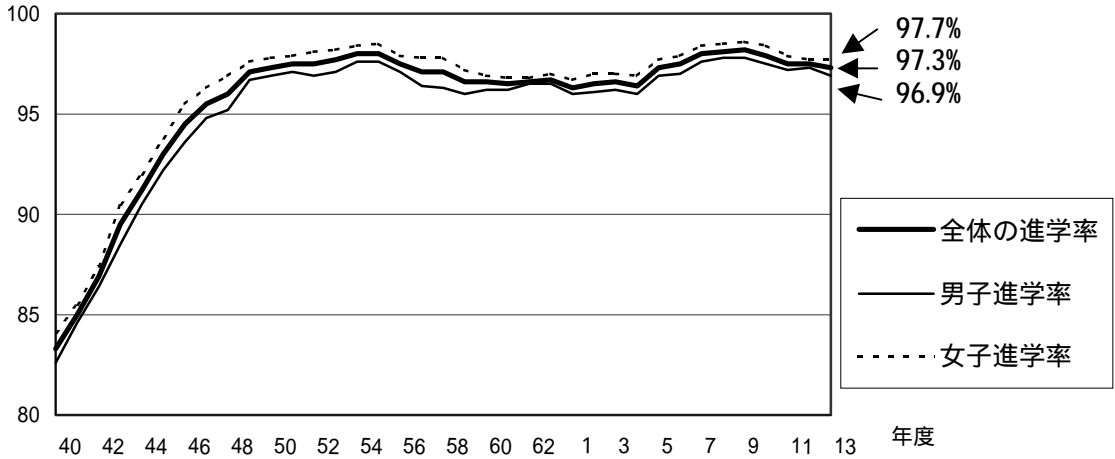
#### (2) 進学者数

ア 進学者(就職しながら進学した者を含む。)は31,757人(男子16,291人,女子15,466人)で,前年より1,207人(3.7%)減少した。(表30)

イ 進学率は97.3%(全国96.9%)で,前年度より0.2ポイント低下した。(表30,図5)

(単位：%)

図5 進学率の推移 - 中学校卒業生 -



(3) 専修学校等入学者数

ア 専修学校等入学者(就職しながら入学した者を含む。)は372人(男子183人,女子189人)で,前年度より13人(3.6%)増加した。(表31)

イ 卒業者に占める割合は1.1%で,前年度と同率。(表30)

ウ 入学者の内訳は,専修学校329人(88.4%),各種学校24人(6.5%),公共職業能力開発施設等19人(5.1%)となっている。(表31)

表31 専修学校等入学者の内訳 中学校卒業生

(単位:人,%)

年次	総数			専修学校			各種学校			公共職業能力開発施設等		
	計	男	女	計	男	女	計	男	女	計	男	女
昭和 62年3月	689	280	409	407	110	297	140	42	98	142	128	14
63	659	292	367	432	154	278	132	49	83	95	89	6
平成 3	725	340	385	520	204	316	112	57	55	93	79	14
4	851	433	418	679	322	357	94	46	48	78	65	13
5	538	289	249	407	205	202	73	31	42	58	53	5
6	493	256	237	412	199	213	43	24	19	38	33	5
7	325	161	164	271	123	148	25	12	13	29	26	3
8	299	148	151	239	105	134	29	16	13	31	27	4
9	238	124	114	200	101	99	22	9	13	16	14	2
10	285	148	137	233	120	113	29	9	20	23	19	4
11	341	170	171	285	140	145	38	15	23	18	15	3
12	359	173	186	308	135	173	28	18	10	23	20	3
13	372	183	189	329	153	176	24	12	12	19	18	1
構成比	100.0	100.0	100.0	88.4	83.6	93.1	6.5	6.6	6.3	5.1	9.8	0.5

注:平成10年次以前の数字は「公共職業訓練施設等入学者」の人数である。

(4) 就職者数

ア 就職者数(就職しながら進学または入学した者を含む。)は239人(男子182人,女子57人)で,前年度より12人(5.3%)増加した。(表30)

イ 就職率は0.7%(全国1.0%)で,前年度と同率。

男女別では男子1.1%,女子0.4%で,男子が女子を0.7ポイント上回っている。

(表30)

ウ 産業別就職者は第一次産業4人(1.7%),第二次産業118人(49.4%),第三次産業102人(42.7%)等である。(表32)

エ 県内就職者は232人(97.1%),県外就職者7人(2.9%)である。(表32)

表32 産業別・県内県外別就職者の割合 中学校卒業者

(単位:人,%)

年次	就職者総数 (実数)	産業分類				県内 就職率	県外 就職率
		第一次	第二次	第三次	分類不能		
昭和 40年3月	9,383	1.2	69.6	25.4	3.8	81.8	18.2
50	805	2.0	56.0	39.1	2.9	88.6	11.4
60	901	2.9	53.9	41.0	2.2	90.3	9.7
平成 4	682	0.6	53.7	41.8	4.0	90.8	9.2
5	510	2.5	51.0	42.0	4.5	91.2	8.8
6	441	0.9	58.5	37.9	2.7	94.3	5.7
7	304	1.6	63.2	32.9	2.3	91.1	8.9
8	264	3.8	56.1	34.8	5.3	90.5	9.5
9	223	3.1	58.7	36.3	1.8	91.0	9.0
10	294	4.4	59.2	29.6	6.8	93.5	6.5
11	237	4.6	47.7	42.2	5.5	94.1	5.9
12	227	3.1	59.9	26.0	11.0	96.5	3.5
13	239	1.7	49.4	42.7	6.3	97.1	2.9
(実数)	—	4	118	102	15	232	7

## 2 高等学校卒業生

### (1) 卒業生数

ア 本年3月の卒業生数は31,174人(男子15,606人,女子15,568人)で,前年より692人(2.3%)増加した。(表33)

イ 進路別内訳は,進学者16,272人(うち就職している者4人),専修学校等入学者8,338人(うち就職している者241人),就職者3,966人,上記以外の者・死亡・不詳の者2,598人である。(表33)

表33 進路別卒業生数 高等学校卒業生

(単位:人,%)

年次	卒業生数 (A+B+C+D)			A 進学者	B 専修学 校等 入学者	C 就職 者	D 左記以外 の者・死亡 ・不詳	Aの うちの 就職者	Bの うちの 就職者	進 学 率	就 職 率
	総数	男	女								
昭和40年3月	35,417	17,671	17,746	10,555	...	20,330	4,532	244	...	29.8	58.1
50	33,030	16,388	16,642	14,503	...	12,247	6,280	128	...	43.9	37.5
60	31,423	15,767	15,656	12,823	7,712	10,130	758	78	275	40.8	33.4
平成4	43,069	21,622	21,447	17,329	13,471	10,919	1,350	33	331	40.2	26.2
5	42,232	21,073	21,159	17,903	12,879	9,915	1,585	27	326	42.4	24.3
6	39,560	19,873	19,687	17,540	12,133	8,121	1,766	31	348	44.3	21.5
7	37,187	18,587	18,600	17,286	11,211	6,698	1,992	23	373	46.5	19.1
8	36,200	18,070	18,130	17,182	10,766	6,232	2,020	18	313	47.5	18.1
9	34,660	17,361	17,299	17,169	9,551	5,909	2,031	15	326	49.5	18.0
10	32,985	16,496	16,489	17,288	8,307	5,375	2,015	16	251	52.4	17.1
11	32,187	16,144	16,043	16,671	8,233	4,630	2,653	15	268	51.8	15.3
12	30,482	15,216	15,266	15,944	7,914	4,205	2,419	9	234	52.3	14.6
13	31,174	15,606	15,568	16,272	8,338	3,966	2,598	4	241	52.2	13.5
国立	394	232	162	270	114	-	10	-	-	68.5	-
公立	21,209	10,399	10,810	10,299	5,849	3,143	1,918	4	171	48.6	15.6
私立	9,571	4,975	4,596	5,703	2,375	823	670	-	70	59.6	9.3
全日制	30,341	15,119	15,222	16,195	8,230	3,568	2,348	2	235	53.4	12.5
定時制	390	262	128	27	31	203	129	2	4	6.9	53.6
通信制	443	225	218	50	77	195	121	-	2	11.3	44.5
構成比	100.0	-	-	52.2	26.7	12.7	8.3	-	-	-	-

注:昭和40年及び50年の「専修学校等入学者」は「左記以外の者・死亡・不詳」に含めている。

(2) 進学者数

ア 進学者(就職しながら進学した者を含む。)は16,272人(男子8,006人,女子8,266人)で,前年度より328人(2.1%)増加した。(表34)

イ 進学率は52.2%(男51.3%,女子53.1%)で,前年度より0.1ポイント低下した。女子の進学率が高いのは,男子に比べ短期大学への進学者が多いためである。

(表33,34,図6)

ウ 進学先は,大学(学部)13,241人(81.4%),短期大学(本科)2,999人(18.4%),その他32人(0.2%)で,大学(学部)進学者のうち58.0%を男子が,短期大学(本科)進学者のうち89.2%を女子が占めている。

また,男子進学者のうち95.9%は大学(学部)に進学し,女子進学者のうち67.3%が大学(学部)に進学し,短期大学(本科)進学者を5年連続して上回った。(表34)

エ 入学率は,大学(学部)は81.4%で前年度より0.3ポイント低下した。

また,短期大学(本科)は94.3%で前年度より1.7ポイント低下した。(表35)

表34 大学・短期大学等への進学者数 高等学校卒業者

(単位:人,%)

年次	総数			大学(学部)			短期大学(本科)			その他		
	総数	男	女	総数	男	女	総数	男	女	総数	男	女
昭和40年3月	10,555	6,074	4,481	7,012	5,574	1,438	3,319	391	2,928	224	109	115
50	14,503	6,965	7,538	9,250	6,600	2,650	5,215	363	4,852	38	2	36
60	12,823	5,992	6,831	8,050	5,620	2,430	4,745	365	4,380	28	7	21
平成4	17,329	6,717	10,612	10,147	6,269	3,878	7,145	441	6,704	37	7	30
5	17,903	7,069	10,834	10,862	6,614	4,248	6,999	446	6,553	42	9	33
6	17,540	6,940	10,600	10,976	6,434	4,542	6,505	480	6,025	59	26	33
7	17,286	7,031	10,255	11,272	6,582	4,690	5,960	420	5,540	54	29	25
8	17,182	7,247	9,935	11,642	6,792	4,850	5,497	442	5,055	43	13	30
9	17,169	7,675	9,494	12,053	7,203	4,850	5,069	456	4,613	47	16	31
10	17,288	7,904	9,384	12,547	7,453	5,094	4,685	442	4,243	56	9	47
11	16,671	7,996	8,675	12,700	7,596	5,104	3,934	390	3,544	37	10	27
12	15,944	7,833	8,111	12,688	7,467	5,221	3,221	362	2,859	35	4	31
13	16,272	8,006	8,266	13,241	7,674	5,567	2,999	323	2,676	32	9	23
全日制	16,195	7,961	8,234	13,193	7,642	5,551	2,976	313	2,663	26	6	20
定時制	27	20	7	14	11	3	10	7	3	3	2	1
通信制	50	25	25	34	21	13	13	3	10	3	1	2
構成比	100.0	100.0	100.0	81.4	95.9	67.3	18.4	4.0	32.4	0.2	0.1	0.3

図6 男女別進学率及び就職率の推移 - 高等学校卒業生 -

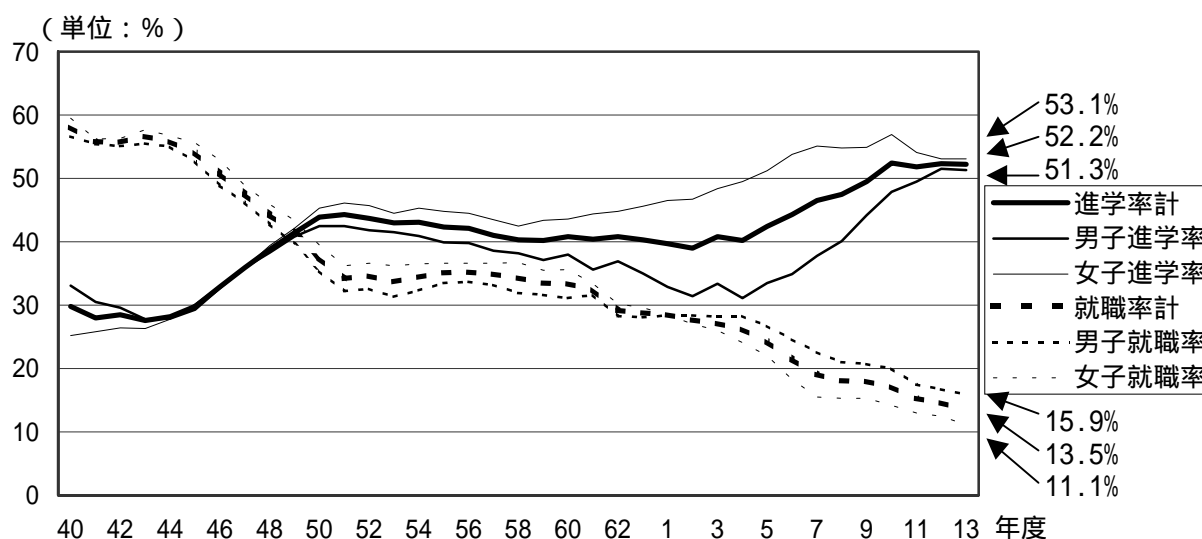


表35 大学(学部)・短期大学(本科)への当該年度卒業者の入学率及び入学志願者数 高等学校卒業生

(単位：人，%)

年次	当該年度卒業者の入学率		入学志願者数			
	大学(学部)	短期大学(本科)	大学(学部)		短期大学(本科)	
			当該年度卒業	過年度卒業	当該年度卒業	過年度卒業
昭和 40年3月	77.5	89.3	9,042	2,043	3,716	299
50	71.4	95.5	12,950	3,470	5,463	115
60	66.2	94.4	12,157	4,336	5,028	83
平成 4	59.2	87.6	17,126	5,694	8,157	159
5	62.9	89.7	17,268	5,699	7,803	173
6	64.5	91.7	17,004	5,482	7,096	129
7	66.6	92.2	16,935	5,082	6,466	128
8	69.2	93.7	16,818	4,780	5,865	123
9	75.6	96.2	15,949	4,318	5,270	104
10	78.4	95.7	16,006	4,066	4,898	197
11	80.5	95.8	15,784	2,812	4,107	126
12	81.7	96.0	15,534	3,224	3,356	144
13	81.4	94.3	16,266	2,544	3,181	59
全日制	81.4	94.3	16,206	2,540	3,157	58
定時制	73.7	100.0	19	4	10	1
通信制	82.9	92.9	41	-	14	-

注1：当該年度卒業者の入学率の算出式は次のとおりである。

$$\text{当該年度卒業者の入学率} = \frac{\text{当該年度進学者}}{\text{当該年度志願者}} \times 100$$

注2：昭和50年度の過年度卒業者の入学志願者数には国立は含まれていない。



(3) 専修学校等入学者数

ア 専修学校等入学者（就職しながら入学した者を含む。）は8,338人（男子4,112人，女子4,226人）で，前年度より424人（5.4%）増加した。（表36）

イ 卒業者に占める割合は26.7%で，前年度より0.7ポイント上昇した。（表33）

ウ 入学者の内訳は，専修学校5,797人（69.5%），各種学校2,310人（27.7%），公共職業能力開発施設等231人（2.8%）となっている。（表36）

表36 専修学校等入学者の内訳 高等学校卒業者

（単位：人，%）

年次	総数			専修学校			各種学校			公共職業能力開発施設等		
	計	男	女	計	男	女	計	男	女	計	男	女
昭和 62年3月	10,767	6,371	4,396	6,458	3,008	3,450	4,050	3,150	900	259	213	46
63	11,137	6,723	4,414	6,751	3,197	3,554	4,199	3,383	816	187	143	44
平成 元	11,740	7,106	4,634	7,597	3,792	3,805	3,930	3,164	766	213	150	63
2	12,958	7,891	5,067	8,599	4,507	4,092	4,178	3,264	914	181	120	61
3	12,887	7,743	5,144	9,707	5,368	4,339	2,985	2,246	739	195	129	66
4	13,471	8,160	5,311	10,220	5,627	4,593	3,016	2,390	626	235	143	92
5	12,879	7,690	5,189	9,495	5,126	4,369	3,127	2,402	725	257	162	95
6	12,133	7,242	4,891	9,189	5,012	4,177	2,686	2,058	628	258	172	86
7	11,211	6,521	4,690	8,424	4,491	3,933	2,534	1,868	666	253	162	91
8	10,766	6,139	4,627	8,035	4,197	3,838	2,471	1,754	717	260	188	72
9	9,551	5,242	4,309	7,123	3,549	3,574	2,155	1,500	655	273	193	80
10	8,307	4,398	3,909	6,360	3,039	3,321	1,692	1,183	509	255	176	79
11	8,261	4,072	4,189	5,467	2,298	3,169	2,492	1,713	779	274	200	74
12	7,914	3,895	4,019	5,490	2,205	3,285	2,178	1,500	678	246	190	56
13	8,338	4,112	4,226	5,797	2,357	3,440	2,310	1,567	743	231	188	43
全日制	8,230	4,048	4,182	5,725	2,318	3,407	2,280	1,548	732	225	182	43
定時制	31	24	7	20	16	4	7	4	3	4	4	-
通信制	77	40	37	52	23	29	23	15	8	2	2	-
構成比	100.0	100.0	100.0	69.5	57.3	81.4	27.7	38.1	17.6	2.8	4.6	1.0

(4) 就職者数

ア 就職者数(就職しながら進学または入学した者を含む。)は4,211人(男子2,479人,女子1,732人)で,前年度より237人(5.3%)減少した。(表33,37)

イ 就職率は13.5%(全国18.6%)で,前年度より1.1ポイント低下した。

男女別では男子15.9%,女子11.1%で,男子が女子を4.8ポイント上回っている。

(表33,37,図6)

ウ 産業別では,男子は製造業39.8%,建設業14.4%,サービス業14.2%の順になっている。

女子はサービス業45.3%,卸売・小売業,飲食店24.8%,製造業19.7%の順になっている。(表37)

エ 職業別では,男子は生産工程作業員及び労務作業員(以下「労務作業員等」という。)54.1%,サービス職業従事者13.0%,販売従事者8.0%の順になっている。

女子はサービス職業従事者35.1%,事務従事者21.8%,労務作業員等16.7%の順になっている。

オ 県内就職者は3,689人(男子2,130人,女子1,559人)で,県内就職率は91.9%となっている。

県外就職者は325人(男子229人,女子96人)となっている。

主な就職者先は,大阪府69人,東京都47人,岡山県47人等となっている。(通信制は除く。)

表37 男女別・産業別就職者の割合 高等学校卒業生

(単位:人,%)

年次	就職者総数 (実数)		構成比															
			建設業		製造業		運輸・ 通信業		卸売・小売業 飲食店		金融・保険		サービス業		公務		その他	
	男	女	男	女	男	女	男	女	男	女	男	女	男	女	男	女	男	女
昭和40年	10,010	10,564	6.2	1.6	56.0	29.9	7.3	4.5	12.7	34.6	3.0	10.1	3.2	10.3	6.4	3.7	5.3	5.3
50	5,801	6,574	8.8	2.6	50.3	21.3	4.5	2.4	15.1	33.2	1.5	19.9	8.0	16.5	7.7	2.9	4.1	1.4
60	4,910	5,573	6.9	1.5	47.3	21.8	4.6	2.9	18.9	35.0	0.4	8.4	11.9	28.0	7.0	1.2	3.0	1.2
平成4	6,108	5,175	10.5	2.6	46.4	23.4	3.8	4.3	16.5	33.9	0.4	6.0	12.7	26.9	7.6	2.0	2.0	1.1
5	5,617	4,651	12.2	2.6	41.7	21.5	4.1	4.3	13.6	32.9	0.4	4.9	13.9	30.9	11.1	1.9	3.0	1.0
6	4,893	3,607	14.9	3.1	39.3	19.3	5.4	3.9	14.7	31.6	0.1	3.5	15.2	36.3	7.0	1.5	3.4	0.8
7	4,204	2,890	17.9	3.0	38.9	19.8	4.7	3.8	14.8	28.4	0.2	3.3	14.1	39.1	5.4	1.3	4.1	1.2
8	3,795	2,768	18.3	2.7	37.9	22.8	4.1	3.5	13.9	28.0	0.2	2.9	14.5	36.7	7.9	1.7	3.2	1.7
9	3,598	2,652	16.8	2.2	40.5	19.8	4.7	2.9	14.2	31.1	0.1	1.9	12.8	38.7	6.9	0.8	4.0	2.6
10	3,295	2,347	14.3	2.0	44.1	20.6	4.6	0.4	13.2	31.4	0.2	2.7	13.4	36.9	7.1	1.5	3.2	1.4
11	2,821	2,092	13.9	1.7	44.5	17.3	4.7	3.4	12.7	28.2	0.2	3.1	14.0	42.8	6.3	1.6	3.7	1.9
12	2,539	1,909	15.4	2.3	38.1	18.1	5.0	2.9	14.0	26.6	0.1	2.6	15.1	44.9	8.1	1.0	4.2	1.6
13	2,479	1,732	14.4	1.8	39.8	19.7	4.7	2.7	13.3	24.8	0.2	2.7	14.2	45.3	8.6	1.2	4.8	1.8
全日制	2,204	1,601	13.4	1.9	43.0	20.0	4.5	2.7	13.4	24.6	0.2	2.8	14.0	45.7	7.2	1.2	4.3	1.1
定時制	155	54	29.7	0.0	20.0	25.9	7.7	0.0	12.9	25.9	0.0	0.0	18.7	37.0	1.3	0.0	9.7	11.2
通信制	120	77	13.3	2.6	6.7	10.4	4.2	3.9	11.7	27.3	0.0	1.3	12.5	41.6	43.3	1.3	8.3	11.6

### 3 盲学校・ろう学校・養護学校卒業生

#### (1) 中学部

ア 本年3月の卒業生は盲学校1人，ろう学校2人，養護学校71人である。(表38)

イ 盲学校及びろう学校は全員，養護学校は70人(左記以外の者1人)が進学し，主な進学先は盲学校・ろう学校・養護学校の高等部である。(表38)

#### (2) 高等部

ア 本年3月の卒業生は盲学校8人，ろう学校8人，養護学校160人である。(表38)

イ 卒業生のうち進学者は，盲学校4人，ろう学校3人である。(表38)

ウ 卒業生のうち就職者は，盲学校1人，ろう学校1人，養護学校9人である。

産業別は，第二次産業3人(27.3%)，第三次産業8人(72.7%)である。

職業別では，サービス職業従事者4人(36.4%)，労務作業等3人(27.3%)等である。(表38)

表38 進路別卒業生数 盲・ろう・養護学校卒業生

(単位：人)

区分	卒業生数	進学者	専修学校等入学者	就職者	左記以外の者	死亡・不詳	産業別・職業別就職者数(再掲)										
							計	産業別			職業別						その他
								第一次産業	第二次産業	第三次産業	専門的従事者	事務従事者	販売従事者	労務作業者等	サービス職業従事者		
(中学部)																	
平成12年3月	91	91	-	-	-	-	-	...	...	...	...	...	...	...	...	...	...
13	74	73	-	-	1	-	-	...	...	...	...	...	...	...	...	...	...
盲学校	1	1	-	-	-	-	-	...	...	...	...	...	...	...	...	...	...
ろう学校	2	2	-	-	-	-	-	...	...	...	...	...	...	...	...	...	...
養護学校	71	70	-	-	1	-	-	...	...	...	...	...	...	...	...	...	...
(高等部)																	
平成12年3月	146	3	1	15	127	-	15	-	8	7	-	1	-	12	1	1	
13	176	7	5	11	153	-	11	-	3	8	-	-	1	3	4	3	
盲学校	8	4	-	1	3	-	1	-	-	1	-	-	-	-	1	-	
ろう学校	8	3	2	1	2	-	1	-	-	1	-	-	-	-	-	1	
養護学校	160	-	3	9	148	-	9	-	3	6	-	-	1	3	3	2	

注1：専門的従事者とは，専門的技術的職業従事者をいう。

注2：労務作業等とは，生産工程作業者及び労務作業者をいう。

## 不就学学齡児童生徒調査

### 1 就学免除者及び就学猶予者数

学齡児童生徒のうち、就学義務を免除された者は9人(男子1人,女子8人),就学を猶予された者は6人(男子5人,女子1人)である。(表39)

### 2 学齡児童生徒死亡者数

平成12年度間に死亡した学齡児童生徒は21人(男子14人,女子7人)である。(表40)

表39 不就学学齡児童生徒数

(単位:人)

年次	総数			就学免除者			就学猶予者		
	総数	男	女	総数	男	女	総数	男	女
昭和 40年度	483	260	223	226	119	107	257	141	116
50	249	147	102	121	69	52	128	78	50
60	6	6	-	-	-	-	6	6	-
平成 4	12	8	4	6	5	1	6	3	3
5	12	6	6	8	4	4	4	2	2
6	15	8	7	11	6	5	4	2	2
7	16	6	10	11	4	7	5	2	3
8	11	5	6	7	3	4	4	2	2
9	15	10	5	7	4	3	8	6	2
10	12	9	3	5	4	1	7	5	2
11	18	12	6	5	3	2	13	9	4
12	10	5	5	5	3	2	5	2	3
13	15	6	9	9	1	8	6	5	1

表40 学齡児童生徒死亡者数

(単位:人)

年次	総数			6歳~11歳			12歳~14歳		
	総数	男	女	総数	男	女	総数	男	女
昭和 40年度間	130	84	46	89	56	33	41	28	13
50	72	47	25	49	34	15	23	13	10
60	55	36	19	42	28	14	13	8	5
平成 4	19	15	4	13	10	3	6	5	1
5	22	15	7	14	10	4	8	5	3
6	27	15	12	18	8	10	9	7	2
7	28	14	14	17	9	8	11	5	6
8	20	15	5	12	10	2	8	5	3
9	24	16	8	15	9	6	9	7	2
10	29	20	9	15	12	3	14	8	6
11	25	12	13	16	7	9	9	5	4
12	21	14	7	14	9	5	7	5	2