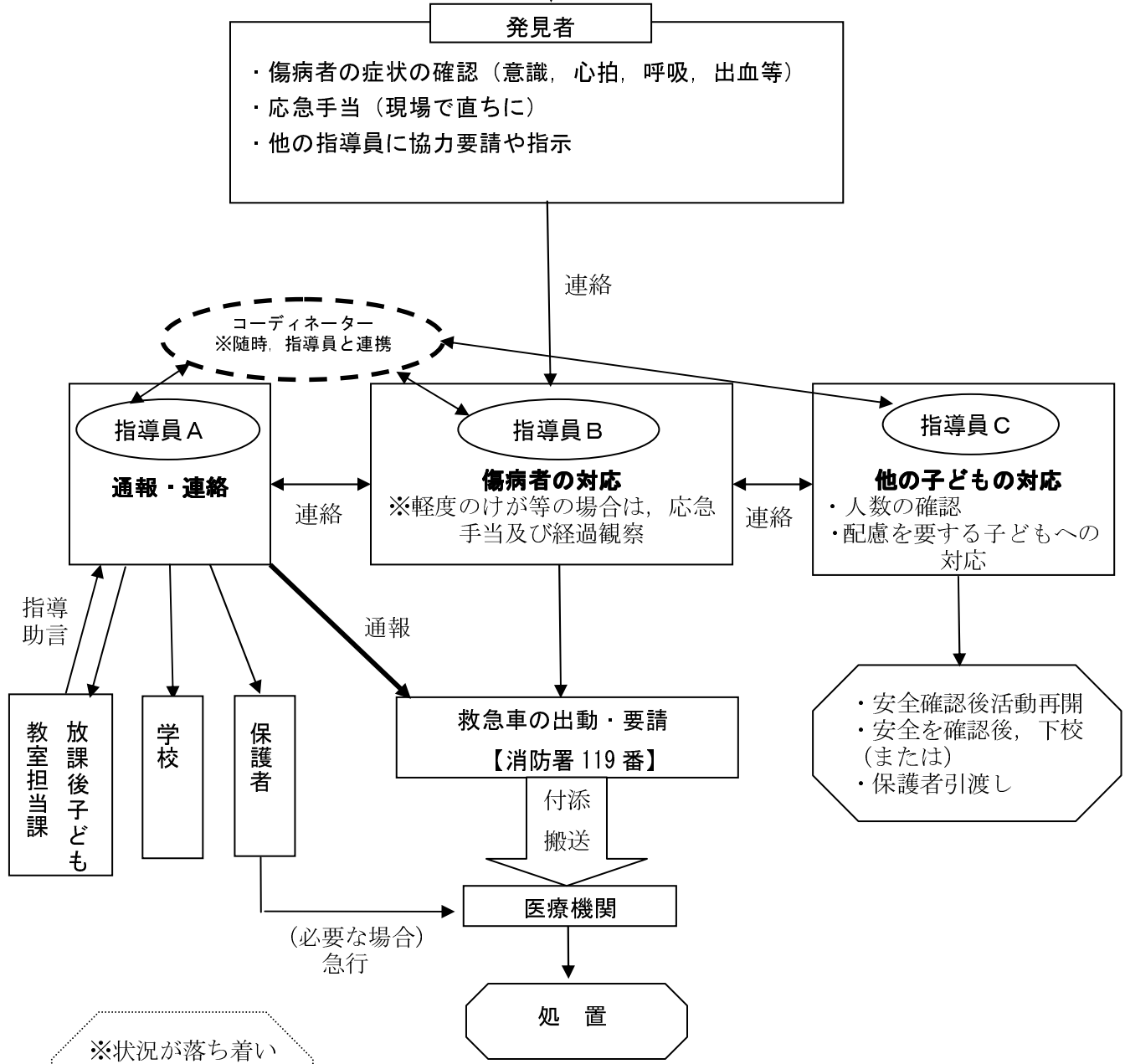


例

この例を参考に、各市町の実態に適した具体的な救急及び緊急対応マニュアルを作成してください。

緊急対応マニュアル（けが・病気発生時）

- 《ポイント》
- 子どもの安全確保・生命維持
  - 冷静で的確な判断
  - 適切な対応と迅速正確な連絡
  - ☆複数体制！！



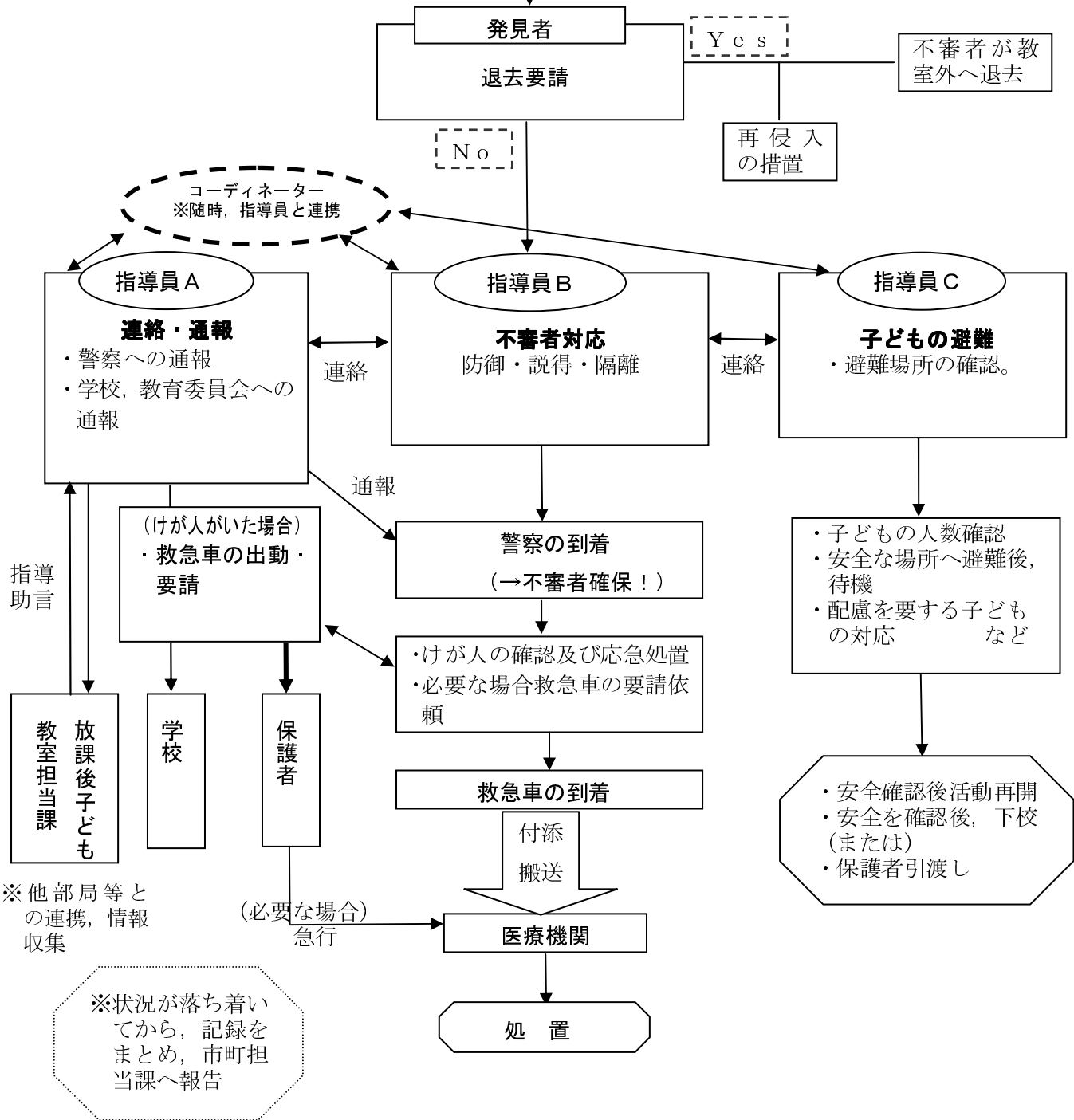
《参考資料》「生きる力」をはぐくむ学校での安全教育（平成 22 年 3 月 文部科学省）

例

緊急対応マニュアル（不審者侵入時）

この例を参考に、各市町の実態に適した具体的な救急及び緊急対応マニュアルを作成してください。

《ポイント》  
○子どもの安全確保・生命維持  
○冷静で的確な判断  
○適切な対応と迅速正確な連絡  
☆複数体制！！



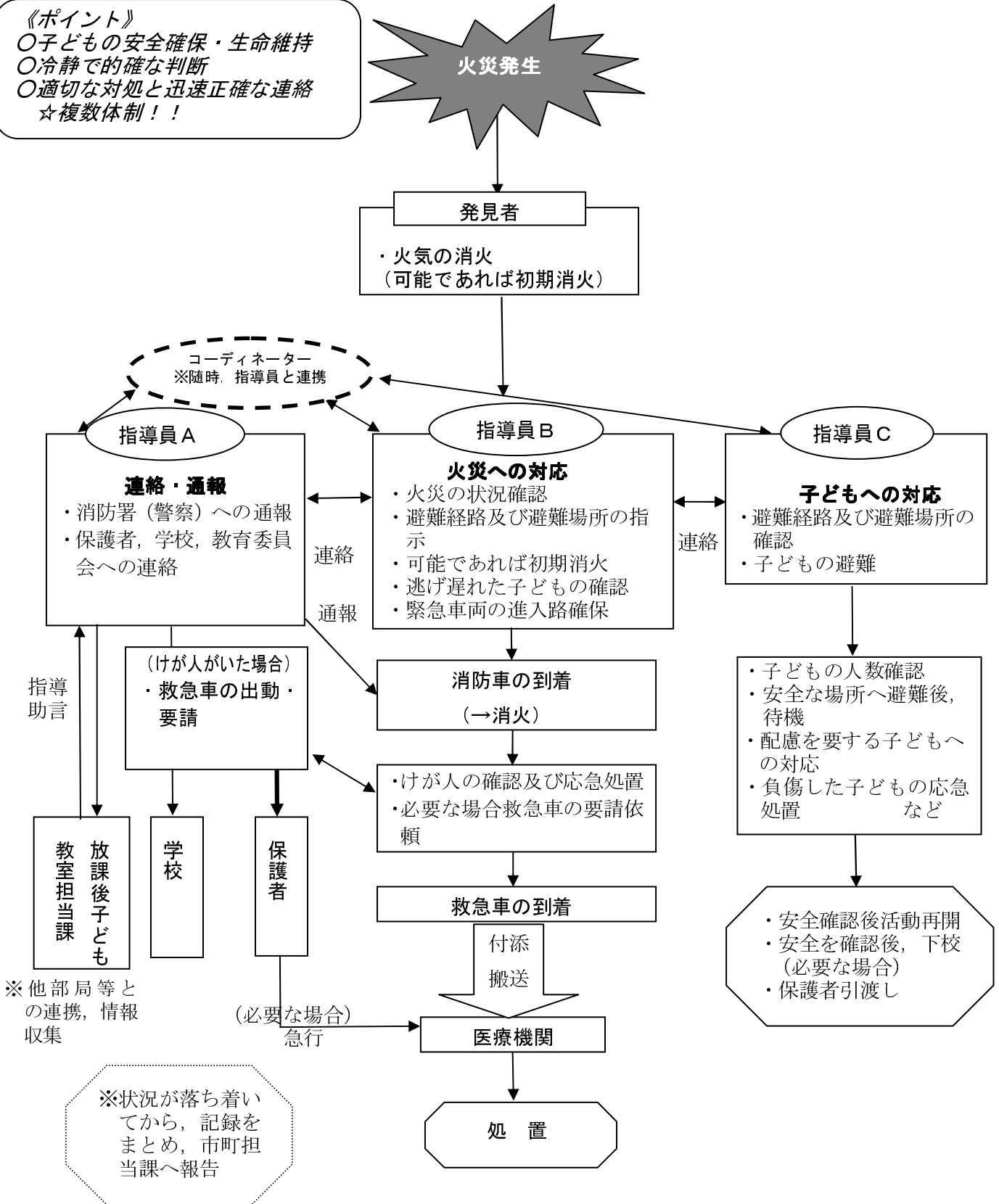
《参考資料》 学校の危機管理マニュアル（平成 19 年 11 月 文部科学省）  
千葉県放課後子ども教室安全管理マニュアル（平成 24 年 1 月）

例

緊急対応マニュアル（火災発生時）

この例を参考に、各市町の実態に適した具体的な救急及び緊急対応マニュアルを作成してください。

- 《ポイント》
- 子どもの安全確保・生命維持
  - 冷静で的確な判断
  - 適切な対応と迅速正確な連絡
  - ☆複数体制！！



《参考資料》「生きる力」をはぐくむ学校での安全教育（平成22年3月 文部科学省）  
千葉県放課後子ども教室安全管理マニュアル（平成24年1月）

例

緊急対応マニュアル（地震発生時）

この例を参考に、各市町の実態に適した具体的な救急及び緊急対応マニュアルを作成してください。

- 《ポイント》
- 子どもの安全確保・生命維持
  - 冷静で的確な判断
  - 適切な対応と迅速正確な連絡
- ☆複数体制！！



**(第一次避難)**

- ・子どもの安全確保（机の下にもぐる、頭を覆う など）
- ・火の始末

コーディネーター  
※随時、指導員と連携

指導員 A

**情報収集**  
最新の災害情報の入手  
(テレビ, ラジオ, インターネット)

その他の指導員

**(第二次避難)**  
**子どもの対応**

- ・避難経路及び避難場所の確認
- ・避難場所への移動

連絡・報告

教室担当課  
放課後子ども

- ・子どもの人数確認
- ・逃げ遅れた子どもの探索
- ・安全な場所へ避難後、待機
- ・配慮を要する子どもへの対応
- ・負傷した子どもの応急処置など

各種警報  
避難指示

あり

なし

- ・待機している子どもの安全確保。
- ・保護者への連絡

保護者への引渡し

※地震の収まり、周囲の安全確認後、活動の再開

《参考資料》「生きる力」をはぐくむ学校での安全教育（平成 22 年 3 月 文部科学省）  
千葉県放課後子ども教室安全管理マニュアル（平成 24 年 1 月）