

# 人事行政の運営等の状況

平成26年11月

広島県

# 目 次

## 【広島県人事行政の運営の状況】

1	職員の任免及び職員数に関する状況	1
2	職員の給与の状況	4
3	職員の勤務時間その他の勤務条件の状況	39
4	職員の分限及び懲戒処分の状況	41
5	職員のサービスの状況	41
6	職員の研修及び勤務成績の評定の状況	42
7	職員の福祉及び利益の保護の状況	44

## 【広島県人事委員会の業務の状況】

1	職員の競争試験及び選考の状況	45
2	職員の給与、勤務時間その他の勤務条件に関する報告及び勧告の状況	46
3	職員の給与、勤務時間その他の勤務条件に関する措置の要求の状況	49
4	職員に対する不利益な処分についての不服申立ての状況	49

# 【広島県人事行政の運営の状況】

## 1 職員の任免及び職員数に関する状況

(1) 職員の採用状況(平成25年4月2日～平成26年4月1日)

(単位:人)

職種	区分									
	大卒程度	短大卒程度	高卒程度	警察官 A	警察官 B	身体障害者対象	社会人等	割愛	その他選考	合計
行政職	119		16			4	15	17	4	175
研究職	2								1	3
医療職	9							2	142	153
技能労務職										
教育職								71	570	641
警察職				131	70			53	3	257
合計	130		16	131	70	4	15	143	720	1,229

※ 退職派遣後の採用, 再任用職員, 育休任期付職員及び臨時的任用職員を除いています。

(2) 職員の退職状況(平成25年4月1日～平成26年3月31日)

(単位:人)

職種	区分								
	定年退職	勸奨退職	応募認定退職	普通退職	分限免職	懲戒免職	失職	死亡退職	合計
行政職	131		68	25		2		5	231
研究職	2		3	1					6
医療職	24		11	89				2	126
技能労務職			1						1
教育職	367	2	246	127		4	1	6	753
警察職	100	7	45	113		1		5	271
合計	624	9	374	355		7	1	18	1,388

※ 退職派遣者, 再任用後の離職者, 育休任期付職員及び臨時的任用職員を除いています。

(3) 職員数の状況

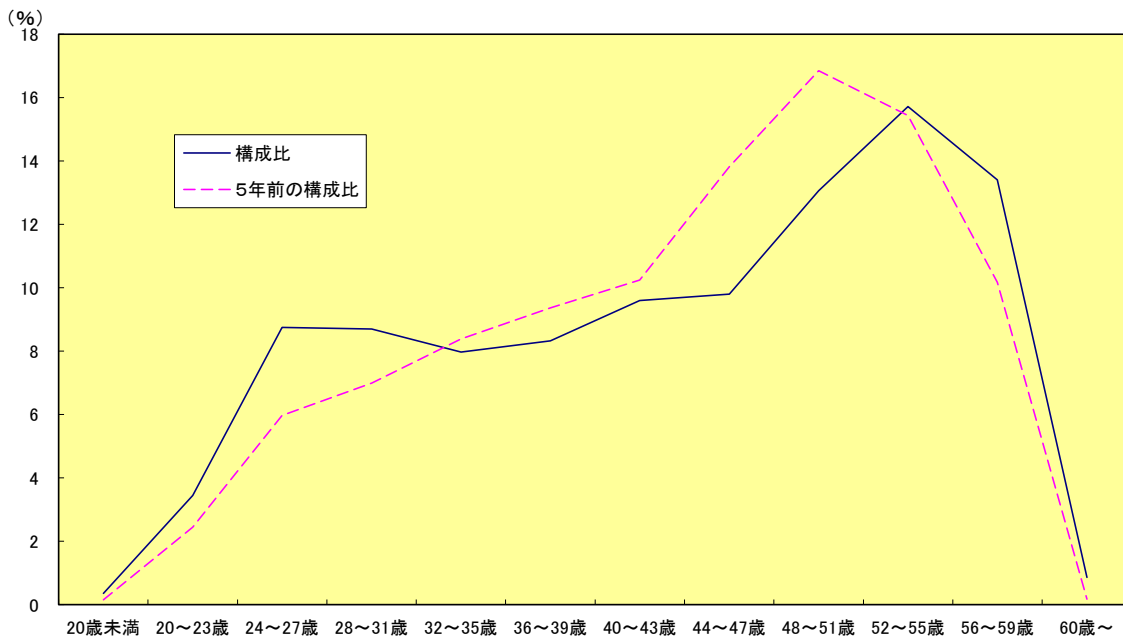
① 部門別職員数の状況と主な増減理由

(各年4月1日現在)

部門	区分	職員数		対前年 増減数	主な増減理由
		平成25年	平成26年		
普通 行政 部 門	議会	41	41	0	
	総務企画	637	628	△ 9	業務委託の拡大, 業務の効率化等に伴う減
	税務	331	319	△ 12	徴収部門の再編, 業務・組織の効率化等に伴う減
	民生	341	335	△ 6	生活保護業務の市町への移譲, 業務の効率化等に伴う減
	衛生	622	619	△ 3	業務効率化による減
	労働	127	128	1	
	農林水産	935	920	△ 15	業務効率化, 業務量の減少に伴う減
	商工	321	323	2	
	土木	1,105	1,073	△ 32	業務効率化, 業務量の減少に伴う減
	計	4,460	4,386	△ 74	(参考: 人口10万人当たり職員数155人)
	教育	19,226	19,153	△ 73	児童・生徒数の減少等に伴う減
	警察	5,713	5,703	△ 10	
	小計	29,399	29,242	△ 157	(参考: 人口10万人当たり職員数1,030人)
公会 計 部 門 等	病院	1,231	1,252	21	医療提供体制の強化に伴う増
	水道	73	76	3	
	その他	76	74	△ 2	
	小計	1,380	1,402	22	(参考: 人口10万人当たり職員数49人)
合計	30,779	30,644	△ 135	(参考: 人口10万人当たり職員数1,080人)	

(注) 職員数は、一般職に属する職員数であり、地方公務員の身分を保有する退職者、派遣職員などを含み、臨時及び非常勤職員を除いている。

② 年齢別職員構成の状況 (平成26年4月1日現在)



区分	20歳未満	20~23歳	24~27歳	28~31歳	32~35歳	36~39歳	40~43歳	44~47歳	48~51歳	52~55歳	56~59歳	60歳~	計
職員数	108	1,057	2,681	2,666	2,444	2,551	2,942	3,003	4,003	4,817	4,108	264	30,644

③ 職員数の推移

年度 部門別	平成21年	平成22年	平成23年	平成24年	平成25年	平成26年	過去5年間の増減数(率)
一般行政部門	4,910	4,727	4,625	4,538	4,460	4,386	△ 524 (△ 10.7%)
教育	19,620	19,509	19,336	19,272	19,226	19,153	△ 467 (△ 2.4%)
警察	5,578	5,643	5,652	5,658	5,713	5,703	125 (2.2%)
消防							
普通会計	30,108	29,879	29,613	29,468	29,399	29,242	△ 866 (△ 2.9%)
公営企業等会計	1,240	1,256	1,284	1,308	1,380	1,402	162 (13.1%)
総合計	31,348	31,135	30,897	30,776	30,779	30,644	△ 704 (△ 2.2%)

(注) 1 各年における定員管理調査において報告した部門別職員数。

(注) 2 合併した団体にあつては、合併前の年については合併前の旧団体の合計職員数。

## 2 職員の給与の状況

県職員の給与は、「職員の給与に関する条例」などの関係諸規程に基づいて、基本給としての給料と、扶養手当、住居手当、通勤手当などの諸手当が支給されています。

この給与は、県内民間給与の実態や物価、生計費などの調査結果に基づいて行われる県人事委員会の「職員の給与等に関する報告及び勧告」や国及び他の地方公共団体との均衡などを考慮しながら、県民の代表機関である県議会において慎重に審議され、決定されます。

県職員の給与及び定員管理などの実態は、次のとおりです。

### (1) 総括

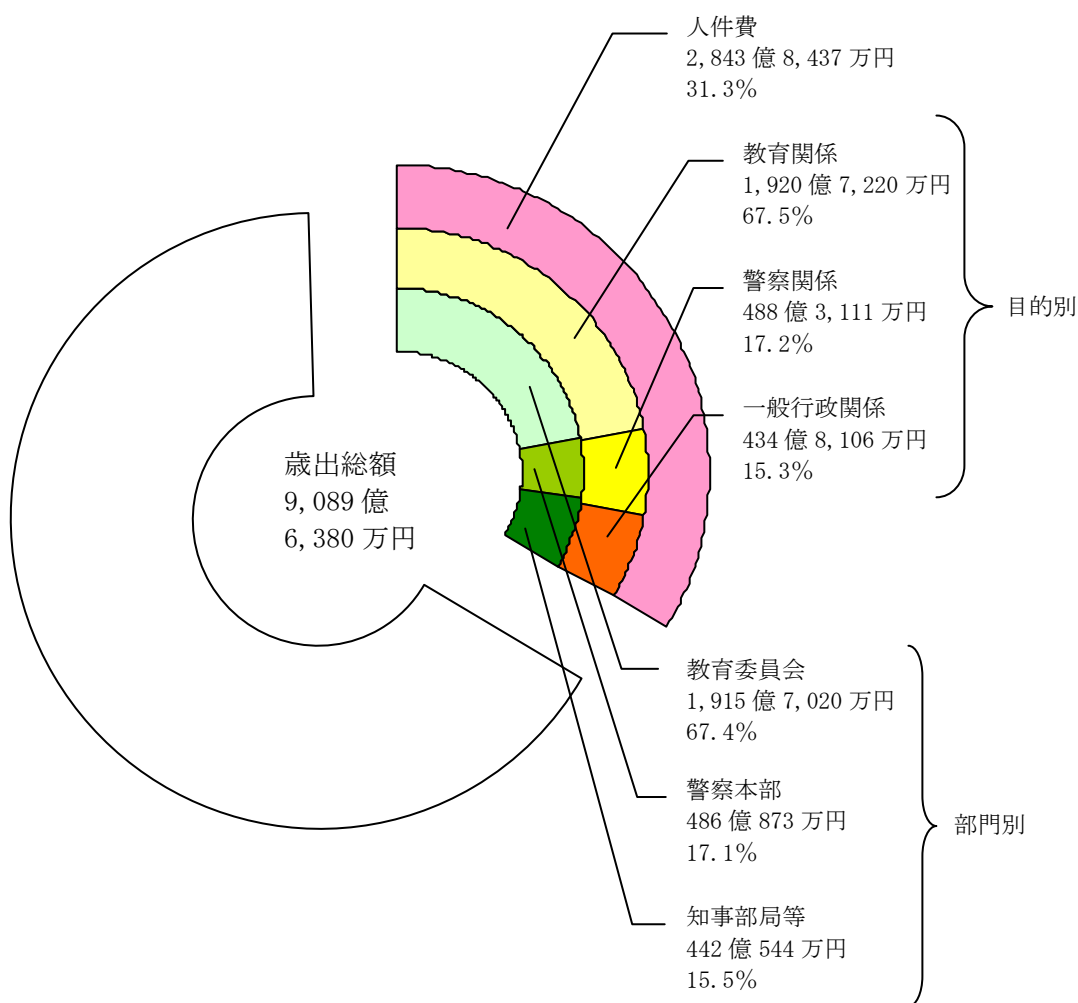
#### ① 人件費の状況（普通会計決算）

平成 25 年度の決算（普通会計）における人件費の額は、約 2,844 億円で歳出総額に占める割合は 31.3 パーセントとなっています。人件費には、職員に支払われた給与、退職した職員に対する退職手当、県議会議員・知事などの特別職に支払われた報酬などのほか、地方公務員共済組合負担金や地方公務員災害補償費などが含まれています。

なお、この人件費を目的別に見ると、教育関係 67.5 パーセント、警察関係 17.2 パーセント、一般行政関係 15.3 パーセントとなっています。教育関係の割合が高いのは、県立学校のほかに、市町立小・中学校職員の給与も県が負担しているからです。

区 分	住民基本 台帳人口 (26.1.1)	歳 出 額 A	実 質 収 支	人 件 費 B	人件費率 (B/A)	(参考) 平成24年度 の人件費率
平成25年度	人 2,876,300	千円 908,963,800	千円 4,094,751	千円 284,384,373	% 31.3	% 33.3

## 歳出総額に占める人件費の割合 (平成 25 年度普通会計決算)



### ② 職員給与費の状況 (普通会計決算)

平成 25 年度決算 (普通会計) における給料, 職員手当 (扶養手当, 住居手当, 通勤手当など) 及び期末・勤勉手当の給与の総額は約 1,999 億円で, 職員 1 人当たりの額は約 680 万円となっています。

区 分	職員数 A	給 与 費				一人当たり 給与費 B/A
		給 料	職員手当	期末・勤勉手当	計 B	
平成25年度	人 29,398	千円 125,028,680	千円 25,659,662	千円 49,254,251	千円 199,942,593	千円 6,801

(注) 1 職員手当には退職手当を含まない。

2 職員数は平成 25 年 4 月 1 日現在の人数である。

3 給与費については, 任期付短時間勤務職員 (再任用職員 (短時間勤務)) の給与費が含まれており, 職員数には当該職員を含んでいない。

③ 特記事項

ア 現在の財政状況などから、緊急的財源対策として次のような措置を行っています。

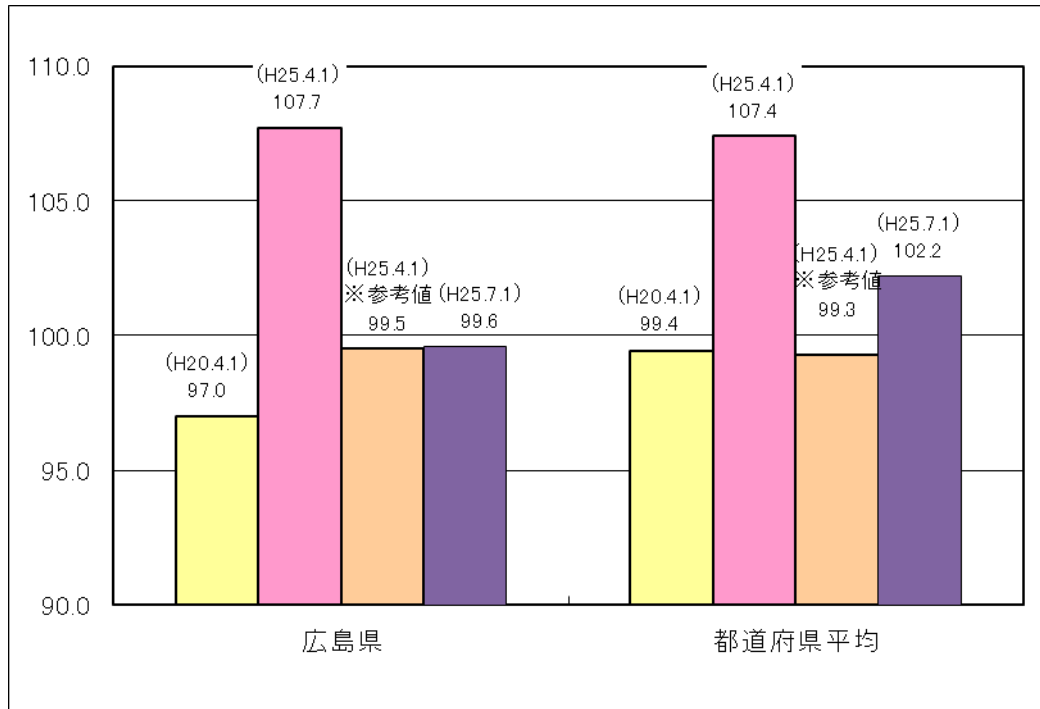
対 象 者	内 容	期 間
議員	報酬の減額 〔議長は7.5%、副議長及び議員は5%を減じた額〕	平成23年8月1日 ～平成25年6月30日 平成26年4月1日 ～平成27年4月1日以降 最初に招集される定例会の 閉会の日の属する月の末日
知事、副知事、教育長、 人事委員会の常勤の委員、 常勤の監査委員	給料の減額 〔知事は10%、副知事は7.5%、教育長、 人事委員会の常勤の委員及び常勤の監査 委員は5%を減じた額〕	平成23年4月1日 ～平成25年6月30日 平成26年4月1日 ～平成28年3月31日

イ 平成25年7月から平成26年3月まで、地方交付税等の削減による財政への影響等を考慮して、次のような措置を行いました。

対 象 者	内 容	期 間
議員	報酬の減額 〔議長は15%、副議長及び議員は10%を減じた額〕	平成25年7月1日 ～平成26年3月31日
知事、副知事、教育長、 人事委員会の常勤の委員、 常勤の監査委員	給料の減額 〔知事は20%、副知事15%、教育長、 人事委員会の常勤の委員及び常勤の監査 委員は10%を減じた額〕	平成25年7月1日 ～平成26年3月31日
一般職の職員	給料の減額 〔職務の級に応じ、4.4%～9.4%を 減じた額〕  管理職手当の減額 〔一律20%を減じた額〕	平成25年7月1日 ～平成26年3月31日



④ ラスパイレス指数の状況（各年4月1日現在）



- (注) 1 ラスパイレス指数とは、全地方公共団体の一般行政職の給料月額を同一の基準で比較するため、国の職員数（構成）を用いて、学歴や経験年数の差による影響を補正し、国の行政職俸給表（一）適用職員の俸給月額を100として計算した指数。
- 2 「参考値」は、国家公務員の時限的な（2年間）「国家公務員の給与の改定及び臨時特例に関する法律」による措置が無いとした場合の値である。

⑤ 給与改定の状況

ア 月例給

区分	人事委員会の勧告			
	民間給与 A	職員給与 B	較差 A-B	勧告 (改定率)
平成26年度	円 392,746	円 391,545	円 1,201 (0.31%)	% 0.31

イ 特別給（期末・勤勉手当）

区分	人事委員会の勧告			
	民間の支給 割合 A	職員の支給 月数 B	較差 A-B	勧告 (改定月数)
平成26年度	月 4.11	月 3.95	月 0.16	月 0.15

## (2) 職員の平均給与月額、初任給等の状況

- ① 職員の平均年齢、平均給料月額及び平均給与月額の状況（平成26年4月1日現在）  
 職員の平均年齢、平均給料月額及び平均給与月額を比較すると、次のとおりです。

### ア 一般行政職

区分	平均年齢	平均給料月額	平均給与月額	平均給与月額 (国比較ベース)
広島県	44.4歳	346,444円	426,952円	384,479円
国	43.5歳	335,000円	—	408,472円

### イ 高等学校教育職

区分	平均年齢	平均給料月額	平均給与月額	平均給与月額 (国比較ベース)
広島県	46.0歳	386,773円	448,594円	420,974円

### ウ 小・中学校教育職

区分	平均年齢	平均給料月額	平均給与月額	平均給与月額 (国比較ベース)
広島県	44.4歳	368,126円	419,677円	401,935円

### エ 警察職

区分	平均年齢	平均給料月額	平均給与月額	平均給与月額 (国比較ベース)
広島県	38.6歳	319,385円	428,272円	352,071円
国	41.3歳	316,666円	—	367,707円

(注) 1 「平均給料月額」とは、平成26年4月1日現在における職種ごとの職員の基本給の平均である。なお、職種区分については、地方公務員給与実態調査要領によるものであり、一般行政職とは行政職給料表が適用される職員のうち、国における税務職俸給表の適用を受けるものに相当する職員（各県税事務所職員）などを除いたものである。（以下、他の公表項目についても同じ。）

2 「平均給与月額」とは、給料月額と毎月支払われる扶養手当、地域手当、住居手当、時間外勤務手当などの全ての諸手当の額を合計したものであり、地方公務員給与実態調査において明らかにされているものである。

また、「平均給与月額（国比較ベース）」は、比較のため、国家公務員と同じベース（＝時間外勤務手当等を除いたもの）で算出している。

② 職員の初任給の状況（平成 26 年 4 月 1 日現在）

県職員採用試験に合格し、採用された職員の初任給を国の初任給と比較すると次のとおりです。

区 分		広 島 県	国
一般行政職	大学卒	177,208円	172,200円
	高校卒	143,213円	140,100円
高等学校 教育職	大学卒	197,922円	—
	高校卒	153,521円	—
小・中学校 教育職	大学卒	197,922円	—
	高校卒	153,521円	—
警 察 職	大学卒	195,444円	200,000円
	高校卒	163,234円	161,500円

③ 職員の経験年数別・学歴別平均給料月額状況（平成 26 年 4 月 1 日現在）

職員として採用され、引き続き勤務している職員の 10 年、20 年、25 年、30 年経過後の平均給料月額は、次のとおりです。

区 分		経験年数10年	経験年数20年	経験年数25年	経験年数30年
一般行政職	大学卒	267,911円	361,106円	383,718円	413,265円
	高校卒	217,865円	310,013円	358,252円	387,363円
高等学校 教育職	大学卒	307,466円	393,090円	416,534円	433,053円
小・中学校 教育職	大学卒	306,838円	388,482円	406,911円	422,841円
警 察 職	大学卒	281,905円	385,739円	406,355円	416,673円
	高校卒	248,581円	345,526円	381,203円	407,512円

### (3) 一般行政職の級別職員数等の状況

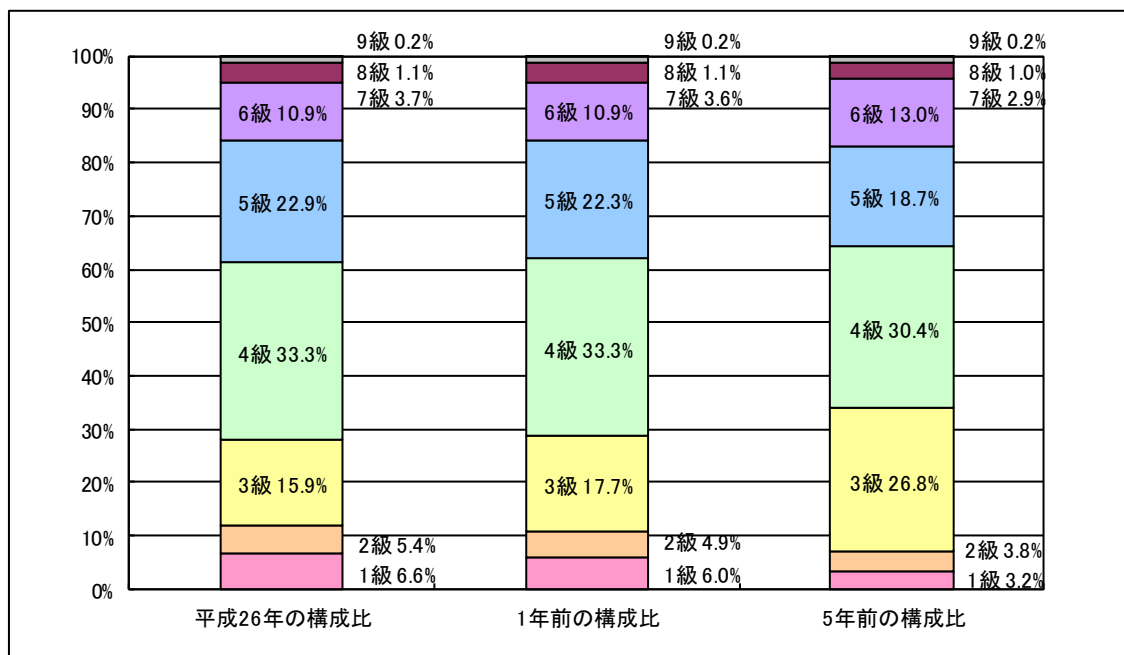
#### ① 一般行政職の級別職員数の状況（平成26年4月1日現在）

職員は、その職種に応じて適用される給料表が異なり、それぞれの給料表において、その職務と責任に応じて格付される級が決定されます。一般行政職員の多くに適用される行政職給料表の場合、それぞれの標準的な職務内容、職員数及びその構成比は次のとおりです。

区分	標準的な職務内容	職員数	構成比	1号給の給料月額	最高号給の給料月額
9級	局長	12人	0.2%	460,465円	532,914円
8級	部長	59人	1.1%	409,324円	473,944円
7級	課長	204人	3.7%	362,940円	452,139円
6級	担当監, 参事	610人	10.9%	317,746円	418,838円
5級	主幹	1,279人	22.9%	286,626円	397,034円
4級	主査	1,857人	33.3%	259,569円	384,844円
3級	主任	885人	15.9%	220,916円	351,543円
2級	主事	301人	5.4%	184,146円	305,060円
1級	主事	369人	6.6%	134,393円	241,531円

(注) 1 広島県の給与条例に基づく給料表の級区分による職員数である。

2 標準的な職務内容とは、それぞれの級に該当する代表的な職務である。



#### ② 昇給への勤務成績の反映状況

##### 1 勤務成績の評定の実施状況

地方公務員法第40条に基づき、毎年3月31日を基準日に勤務成績評定を実施している。  
 (詳細は「6 職員の研修及び勤務成績の評定の状況」を参照)

##### 2 昇給への勤務成績の反映状況

行政職給料表7級以上の適用を受ける職員については、定期昇給はなく、勤務成績評定の評価に基づき、職務の級毎に定めた3段階（「極めて良好(A)」、「特に良好(B)」、「良好(C)」）の号給に決定している。

その他の職員については、勤務成績評定の評価に基づき5段階（「極めて良好(A)」、「特に良好(B)」、「良好(C)」、「やや良好でない(D)」、「良好でない(E)」）の区分で昇給を決定している。

#### (4) 職員の手当の状況

##### ① 期末手当・勤勉手当

職員には、年間に給料などの3.95月分に相当する期末・勤勉手当（民間事業所で支払われる賞与などの特別給に相当するもの）が支給されています。

広島県		国	
1人当たり平均支給額（平成25年度） 1,539千円		—	
（平成25年度支給割合） 期末手当 2.60月分 (1.45月分) 勤勉手当 1.35月分 (0.65月分)		（平成25年度支給割合） 期末手当 2.60月分 (1.45月分) 勤勉手当 1.35月分 (0.65月分)	
（加算措置の状況） 職制上の段階、職務の級等による加算措置 ・役職加算 5～20% ・管理職加算 15～25%		（加算措置の状況） 職制上の段階、職務の級等による加算措置 ・役職加算 5～20% ・管理職加算 10～25%	

（注）（ ）内は、再任用職員に係る支給割合である。

##### 【参考】勤勉手当への勤務実績の反映状況

- 勤務実績の評定の実施状況  
対象期間（6か月）の目標を設定し、その達成度について評価する目標申告・成果評価を実施している。
- 勤勉手当への勤務実績の反映状況  
目標申告・成果評価の評価に基づき、管理職については、5段階（「特に優秀」、「優秀」、「良好」、「達成度が劣る」、「良好でない」）、管理職以外の職員については、4段階（「特に優秀」、「優秀」、「良好」、「良好でない」）の区分で成績率を決定している。

##### ② 退職手当（平成26年4月1日現在）

職員が退職した場合は、給料に退職事由及び勤続年数に応じた支給率を乗じるなどして得た額の退職手当が支給されます。

広島県			国		
（支給率）	自己都合	応募認定退職・定年	（支給率）	自己都合	応募認定退職・定年
勤続20年	21.62月分	27.025月分	勤続20年	21.62月分	27.025月分
勤続25年	30.82月分	36.57月分	勤続25年	30.82月分	36.57月分
勤続35年	43.7月分	52.44月分	勤続35年	43.7月分	52.44月分
最高限度額	52.44月分	52.44月分	最高限度額	52.44月分	52.44月分
その他の加算措置 定年前早期退職特別措置 2%～45%加算 （退職時特別昇給 公務のための死亡又は著しい身体障害 8号）			その他の加算措置 定年前早期退職特別措置 3%～45%加算		
1人当たり平均支給額 （自己都合）   （応募認定退職・定年） 3,224千円       25,286千円					

（注）退職手当の1人当たり平均支給額は、平成25年度に退職した職員に支給された平均額である。

③ 地域手当（平成 26 年 4 月 1 日現在）

地域手当は、当該地域における民間の賃金水準を基礎とし、当該地域における物価等を考慮して、次のとおり支給されています。

支給実績（平成25年度決算）		5,548,653千円	
支給職員1人当たり平均支給年額（平成25年度決算）		172,554円	
支給対象地域	支給対象職員数	支給率	国の制度(支給率)
広島市	12,176 人	6 %	10 %
府中町	253 人	6 %	3 %
海田町	401 人	3 %	3 %
廿日市市	1,109 人	3 %	3 %
坂町	411 人	3 %	3 %
呉市	2,067 人	3 %	0 %
三原市	974 人	3 %	0 %
尾道市	1,336 人	3 %	0 %
福山市	4,256 人	3 %	0 %
東広島市	2,120 人	3 %	0 %
竹原市	306 人	3 %	0 %
府中市	371 人	3 %	0 %
三次市	899 人	3 %	0 %
庄原市	733 人	3 %	0 %
大竹市	259 人	3 %	0 %
安芸高田市	354 人	3 %	0 %
江田島市	205 人	3 %	0 %
熊野町	168 人	3 %	0 %
安芸太田町	219 人	3 %	0 %
北広島町	198 人	3 %	0 %
大崎上島町	63 人	3 %	0 %
世羅町	185 人	3 %	0 %
神石高原町	112 人	3 %	0 %
東京都（特別区）	34 人	18 %	18 %
東京都（府中市）	1 人	12 %	12 %
大阪府（大阪市）	4 人	15 %	15 %
宮城県（仙台市）	3 人	6 %	6 %
三重県（津市）	1 人	6 %	6 %
（医師）	40 人	15 %	15 %
上記以外の市町		0 %	0 %
平均支給率		4.31 %	4.43 %

(注) 1 「国の制度（支給率）」の欄の平均支給率は、支給対象職員に対し国の率で支給したと仮定した場合の加重平均の支給率である。

2 「支給実績」及び「支給職員1人当たり平均支給年額」は、平成25年度における地域手当の額。

④ 特殊勤務手当（平成26年4月1日現在）

著しく危険、不快、不健康又は困難な勤務その他著しく特殊な勤務に従事する職員には、その勤務の特殊性に応じて特殊勤務手当が支給されています。

支給実績（平成25年度決算）			1,492,526千円	
支給職員1人当たり平均支給年額（平成25年度決算）			76,819円	
職員全体に占める手当支給職員の割合（平成25年度）			61.8%	
手当の種類（手当数）			39種類	
手当の名称	主な支給対象職員	主な支給対象業務	支給実績 (25年度決算)	左記職員に対する支給 単価
税務職員の特殊勤務手当	県税賦課徴収事務従事職員	県税の賦課徴収に関する事務に従事したとき	54,283千円	常時従事者 15,300円/月 それ以外の従事者 550円/日
防疫等作業従事職員の特殊勤務手当	防疫等作業従事職員	感染症に係る作業又は家畜伝染病に係る作業に従事したとき	164千円	最高 760円/日
教育職員の特殊勤務手当	公立学校の教諭等	昼間制課程勤務本務者等が夜間制課程の勤務等に従事したとき	0千円	最高 1,110円/時間
種雄牛馬等取扱作業従事職員の特殊勤務手当	畜産技術センター等に勤務する職員	種雄牛馬豚の交配等に係る作業又は削蹄作業に従事したとき	29千円	230円/日
社会福祉業務等従事職員の特殊勤務手当	厚生環境事務所等に勤務する職員	福祉又は精神保健に関する業務に従事したとき	17,676千円	10,700円/月
警察職員の特殊勤務手当	警察職員	留置施設看守作業、捜査作業等に従事したとき	422,203千円	最高 4,600円/日
放射線取扱作業従事職員の特殊勤務手当	人事課に勤務する職員	放射線照射作業等に従事したとき	0千円	230円/日 等
精神保健福祉業務従事職員の特殊勤務手当	精神保健指定医である職員及び一般職員	精神保健及び精神障害者福祉に関する法律に基づき、診察、調査、指導等を行ったとき	144千円	290円/日
職業訓練事業従事職員の特殊勤務手当	職業能力開発校等に勤務する職業訓練指導員	職業訓練に従事したとき	16,980千円	給料月額の6%
爆発物取扱作業従事職員の特殊勤務手当	火薬類の製造施設等の立入検査等に従事する職員	爆発物取扱作業に従事したとき	96千円	250円/日 5,200円/件 (爆発物の確認、運搬等)
高所作業従事職員の特殊勤務手当	高所作業従事職員	工事現場における高所で建設、改修工事の監督、検査に従事したとき	1千円	最高 320円/日
深所作業従事職員の特殊勤務手当	深所作業従事職員	河川等での工事において深所で工事の監督、検査に従事したとき	0千円	最高 220円/日
坑内作業従事職員の特殊勤務手当	坑内作業従事職員	トンネル掘り工事において、トンネル坑内で工事の監督、検査に従事したとき	17千円	最高 560円/日
特殊自動車運転業務従事職員の特殊勤務手当	特殊自動車を運転する業務に従事した職員	ブルドーザ等を道路の建設又は道路交通の維持等のために運転したとき	18千円	最高 260円/日
農業者研修教育業務従事職員の特殊勤務手当	農業技術大学校に勤務する職員	農業に関する実習指導業務に従事したとき	3,231千円	給料月額の6%

手当の名称	主な支給対象職員	主な支給対象業務	支給実績 (25年度決算)	左記職員に対する支給 単価
夜間定時制高等学校等勤務職員の特殊勤務手当	夜間定時制高等学校等勤務事務職員等	夜間定時制高等学校等を本務とする業務に従事したとき	1,238千円	4,300円/月
有害有毒物取扱作業従事職員の特殊勤務手当	試験研究機関等に勤務する職員	特定の毒物を使用して行う作業に従事したとき	365千円	最高 290円/日
衛生検査業務従事職員の特殊勤務手当	保健所等に勤務する職員	微生物学的検査，血清学的検査等に従事したとき	20千円	230円/日
家畜保健衛生業務従事職員の特殊勤務手当	家畜保健衛生所に勤務する獣医師	家畜の保健衛生上必要な試験・検査の業務等に従事したとき	9,936千円	18,000円/月
夜間特殊業務従事職員の特殊勤務手当	警察本部，警察署等に勤務する職員	交替制勤務等に従事する職員が警ら等に従事したとき	187,013千円	最高 1,100円/日
消防訓練業務従事職員の特殊勤務手当	消防学校に勤務する職員	教育訓練基準に定める教育訓練に従事したとき	3千円	720円/日
用地取得等折衝業務従事職員の特殊勤務手当	土木局等に勤務する職員	用地取得等のための折衝業務に従事したとき	2,321千円	650円/日
教員特殊業務従事職員の特殊勤務手当	公立学校の教諭等	児童・生徒の緊急の補導業務等に従事したとき	559,483千円	最高 6,400円/日 (特例 12,800円/日)
航空業務従事職員の特殊勤務手当	航空機操縦等従事職員	航空機の操縦，整備等の業務に従事したとき	6,030千円	最高 5,100円/時間
公害防止業務従事職員の特殊勤務手当	環境県民局等に勤務する職員	大気汚染防止法による事故現場における測定業務等に従事したとき	13千円	240円/日
漁業取締業務従事職員の特殊勤務手当	漁業取締業務従事職員	海上で違法の疑いのある船舶に対する漁具の検査等の業務に従事したとき	20千円	500円/日
道路上作業従事職員の特殊勤務手当	建設事務所に勤務する職員	交通を遮断することなく行う道路の維持修繕の作業等に従事したとき	0千円	最高 300円/日
異常気圧内作業従事職員の特殊勤務手当	圧搾空気内工事監督等従事職員	圧搾空気内で行う工事の監督又は検査に従事したとき	0千円	最高 1,000円/時間
広島学園勤務職員の特殊勤務手当	広島学園副園長，総務課職員	広島学園における業務に従事したとき	245千円	4,300円/月
特別支援学校勤務職員の特殊勤務手当	特別支援学校に勤務する事務職員等	特別支援学校における業務に従事したとき	4,231千円	4,300円/月
看護師等養成業務従事職員の特殊勤務手当	看護専門学校に勤務する職員	看護師等の養成指導に従事したとき	8,611千円	給料月額の8%
温室内作業従事職員の特殊勤務手当	農業技術センター等に勤務する職員	ビニールハウス又はガラスハウス内で6～9月に作業に従事したとき	52千円	230円/日
畜産作業従事職員の特殊勤務手当	畜産技術センター等に勤務する職員	家畜の糞尿等を取り扱う作業に従事したとき	1千円	160円/日



手当の名称	主な支給対象職員	主な支給対象業務	支給実績 (25年度決算)	左記職員に対する支給 単価
教育業務連絡指導担当職員の特殊勤務手当	公立学校で連絡調整, 指導助言業務等を担当する主任等	教育に関する業務についての連絡調整及び指導助言の職務を担当し, その職務が困難であるとして人事委員会規則で定めるものが当該業務に従事したとき	173,556千円	200円/日
動物愛護センター勤務職員の特殊勤務手当	動物愛護センターに勤務する職員	動物愛護センターにおける業務に従事したとき	3,041千円	給料月額の3%又は10%
災害応急作業等従事職員の特殊勤務手当	災害応急作業等従事職員	災害発生のおそれがある堤防等での巡回監視等の業務に従事したとき	10,909千円	最高 1,680円/日 (特例 13,300円/日)
麻薬取締業務従事職員の特殊勤務手当	麻薬取締員	麻薬取締業務に従事したとき	7千円	550円/日
多学年学級担当手当	多学年学級を担当する職員	多学年学級を担当する職員が当該学級における授業, 指導に従事したとき	7,434千円	最高 350円/日
夜間学級担当手当	夜間学級を置く中学校のうち本務として当該中学校の校長等の職にある者, 夜間学級における教育に従事する教諭等	市町立の中学校で, 夜間学級の業務に従事したとき	3,155千円	給料月額4%又は6%

(注) 特殊勤務手当については, 平成 11 年に大幅な見直しを行い, 平成 12 年 4 月 1 日付けで自動車運転作業従事職員の特殊勤務手当など 7 手当を廃止, 麻薬取締業務従事職員の特殊勤務手当など 2 手当を新設し, 税務職員の特殊勤務手当など 16 手当の手当額を改定した。また, 平成 14 年 4 月 1 日付けで洗濯作業従事職員の特殊勤務手当, 平成 19 年 4 月 1 日付けでダム管理事務所職員の特殊勤務手当など 2 手当を廃止するなど改定した。

⑤ 時間外勤務手当

正規の勤務時間以外に勤務した職員には, 時間外勤務手当が支給されています。

支給実績 (平成25年度決算)	5,495,099千円
職員1人当たり平均支給年額 (平成25年度決算)	175千円
支給実績 (平成24年度決算)	5,704,855千円
職員1人当たり平均支給年額 (平成24年度決算)	180千円

(注) 時間外勤務手当には, 休日勤務手当を含む。

⑥ その他の手当 (平成 26 年 4 月 1 日現在)

支給要件に応じ, 下記のとおり各種手当が支給されています。

手当名	内容及び支給単価	国の制度との異同	国の制度と異なる内容	支給実績 (平成25年度決算)	支給職員1人当たり 平均支給年額 (平成25年度決算)
扶養手当	○扶養親族のある職員に支給。 ・配偶者 13,000円 ・配偶者以外の扶養親族 6,500円 ・配偶者のない職員の扶養親族のうち1人 11,000円 ・満15歳に達する日後の最初の4月1日から満22歳に達する日以後の最初の3月31日までの子 5,000円加算	同じ	—	3,355,322千円	232,476円

手当名	内容及び支給単価	国の制度との異同	国の制度と異なる内容	支給実績 (平成25年度決算)	支給職員1人当たり 平均支給年額 (平成25年度決算)
住居手当	○月額 12,000 円を超える家賃を支払っている職員に支給。 (1)家賃 23,000 円以下の場合 家賃の月額－12,000 円 (2)家賃 23,000 円を超える場合 11,000 円+(家賃の月額－23,000 円) ×1/2 (最高限度額 27,000 円)	同じ	—	1,664,982千円	268,849円
	○単身赴任手当を支給されている職員で、留守家族の月額 12,000 円を超える家賃を負担している者に支給。 ・上記により算出した額の 1/2 (最高 13,500 円)	同じ	—		
通勤手当	○通勤のため、交通機関等を利用している職員又は自動車等を利用している職員に支給。 ・交通機関 78,000 円以下の場合 運賃相当額 78,000 円超の場合 78,000 円+78,000 円を 超える額×1/2 ・交通用具 自動車 通勤距離に応じ 2,000 円～55,600 円 自転車等 通勤距離に応じ 2,000 円～13,000 円	異なる	国の制度 交通機関 55,000 円 (55,000 円以下の場合 は運賃相当額) 特別急行列車又は 高速自動車国道など を利用した場合 特別料金×1/2 加算 (最高 20,000 円) 交通用具 通勤距離に応じ 2,000 円 ～24,500 円	3,951,228千円	136,725円
単身赴任手当	○人事異動によりやむを得ず単身赴任をする職員に支給。 ・基礎額 23,000 円 ・職員の住居と配偶者の住居との交通距離区分に応じ 6,000 円～45,000 円の加算 (最高 68,000 円)	同じ	—	129,076千円	283,684円
初任給調整手当	○医学等に関する専門的知識を必要とし、かつ採用困難な職に採用される職員に支給。 ・医療職給料表(一)の適用を受ける職 最高支給月額：365,500 円 ・医学又は歯学に関する専門的知識を必要とする職 最高支給月額：50,000 円 ・獣医学に関する専門的知識を必要とする職 最高支給月額：10,000 円 ※採用後 35 年以内の期間、採用からの経過年数に応じて減額。	異なる	国の制度 獣医学に関する専門知識を必要とする職を対象職としていない	122,170千円	2,221,273円

手当名	内容及び支給単価	国の制度との異同	国の制度と異なる内容	支給実績 (平成25年度決算)	支給職員1人当たり 平均支給年額 (平成25年度決算)
管理職手当	○管理又は監督の地位にある職のうち、その特殊性に基づき指定された職にある者に対し、給料表別、職務の級別、区分別に応じ、定められた額を支給。 (例) 本庁の局長 130,000円 本庁の部長 95,000円 本庁の課長 70,000円	異なる	国の制度 俸給表別、職務の級別、俸給特別調整額の区分別に定められた額を支給 (例) 本省の課長 130,300円 本省の室長 94,000円 府県単位機関の部長 77,400円	1,317,702千円	548,585円
特地勤務手当	○離島その他の生活の著しく不便な地に所在する公署に勤務する職員に支給。 ・給料月額と扶養手当の合計額に支給割合を乗じて得た額を支給。 3級地 6% 2級地 4% 1級地 2% 特地勤務手当に準ずる手当 2%	異なる	国の制度 3級地 12% 2級地 8% 1級地 4% 特地勤務手当に準ずる手当 6~2%	4,645千円	80,086円
へき地手当	○交通条件、自然条件等に恵まれない地域の小中学校等（へき地学校等）に勤務する職員に支給。 ・給料及び扶養手当の合計額に支給割合を乗じて得た額を支給。 5級地 12% 4級地 10% 3級地 8% 2級地 6% 1級地 4% へき地手当に準ずる手当 2%	—	—	39,561千円	64,748円
定時制通信教育手当	○定時制教育、通信教育の業務に従事する教員等に支給。 ・給料月額の6% (管理職手当受給職員は4%)	—	—	63,929千円	239,434円
産業教育手当	○農業・工業高校の実習を伴う農業又は工業に関する科目を主として担任する教員等に支給。 ・給料月額の6% (定時制通信教育手当受給職員は4%)	—	—	82,407千円	229,546円
義務教育等教員特別手当	○小学校、中学校又は特別支援学校の小学部若しくは中学部に勤務する教育職員に支給。 ・職務の級及び号給に応じて、月額2,000円~8,000円	—	—	1,274,504千円	64,259円
宿日直手当	○宿日直勤務をした職員に支給。 ・勤務1回につき4,200円 ・その他特殊な業務：7,200円 ・恒常的な宿日直：月額21,000円	異なる	国の制度 ・勤務1回につき4,200円 ・その他特殊な業務5,100円~7,200円 ・恒常的な宿日直月額21,000円	662,221千円	186,226円
管理職員特別勤務手当	○管理職手当支給対象職員が休日等に臨時又は緊急等の必要によりやむを得ず勤務した時に支給。 ・職員区分、勤務時間に応じ 4,000円~18,000円/回	異なる	国の制度 職員区分、勤務時間に応じ 6,000円~18,000円	20,332千円	102,171円

手当名	内容及び支給単価	国の制度との異同	国の制度と異なる内容	支給実績 (平成25年度決算)	支給職員1人当たり 平均支給年額 (平成25年度決算)
夜間勤務手当	○正規の勤務時間として午後 10 時から翌日の午前 5 時までの間に勤務した職員に支給。 ・勤務 1 時間当たりの給与額 ×25%×時間数	同じ	—	433,326千円	104,922円
休日勤務手当	○休日等において、正規の勤務時間中に勤務することを命ぜられた職員に支給。 ・勤務 1 時間当たりの給与額 ×135%×時間数	同じ	—	1,149,319千円	207,309円
寒冷地手当	○寒冷積雪の度合いの厳しい地域に在勤し、かつ居住する職員に支給。 ・世帯主である職員 扶養親族のある職員 17,800 円 その他の世帯主である職員 10,200 円 ・その他職員 7,360 円	異なる	国の制度 指定地域に係る居住要件なし	1,979千円	63,839円

#### (5) 特別職の報酬等の状況 (平成 26 年 4 月 1 日現在)

知事、副知事、県議会議員には給料、報酬、期末手当、退職手当及び地域手当が次のとおり支給されています。

区 分		給 料 月 額 等
給 料	知 事	1,250,100円 (1,389,000円)
	副 知 事	1,009,175円 (1,091,000円)
報 酬	議 長	1,029,525円 (1,113,000円)
	副 議 長	915,800円 ( 964,000円)
	議 員	855,950円 ( 901,000円)
期 末 手 当	知 事	(平成25年度支給割合)
	副 知 事	2.95月分
期 末 手 当	議 長	(平成25年度支給割合)
	副 議 長 議 員	2.95月分
退 職 手 当	知 事	(算定方式) (1期の手当額) (支給時期)
	副 知 事	給料月額1,389千円×在職月数×0.553 36,869,616円 任期毎
地 域 手 当	知 事	給料月額1,091千円×在職月数×0.399 20,894,832円 任期毎
	副 知 事	一般職の職員の例により支給される額に百分の五十を乗じた額

(注) 1 給料及び報酬の ( ) 内は、減額措置を行う前の金額である。

2 退職手当の「1期の手当額」は、4月1日現在の給料月額及び支給率に基づき、1期(4年=48月)勤めた場合における退職手当の見込額である。

## (6) 公営企業職員の状況

### ① 広島県工業用水道事業

#### ア 職員給与費の状況

##### (ア) 決算

平成25年度の決算における職員給与費の額は、約3億5,900万円で、総費用に占める割合は13.9パーセントとなっています。職員給与費には、職員に支払われた給料や手当、退職した職員に対する退職手当などのほか、地方公務員共済組合負担金や地方公務員災害補償費などが含まれています。

区分	総費用 A	実質収支	職員給与費 B	総費用に占める 職員給与費比率 B/A	(参考) 平成24年度の総費用に 占める職員給与費比率
	千円	千円	千円	%	%
平成25年度	2,585,087	107,685	359,243	13.9	15.1

(注) 資本勘定支弁職員に係る職員給与費46,727千円を含まない。

区分	職員数 A	給与費				一人当たり 給与費 B/A
		給料	職員手当	期末・勤勉手当	計 B	
	人	千円	千円	千円	千円	千円
平成25年度	41	153,673	36,505	63,976	254,154	6,199

(注) 1 職員手当には退職手当を含まない。

2 職員数は平成26年3月31日現在の人数である。

##### (イ) 特記事項

平成25年7月から平成26年3月まで、地方交付税等の削減による財政への影響等を考慮して、次のような措置を行いました。

対象者	内容	期間
一般職の職員	給料の減額 〔職務の級に応じ、4.4%~9.4%を減じた額〕 管理職手当の減額 (一律20%を減じた額)	平成25年7月1日 ~平成26年3月31日

#### イ 職員の平均年齢、基本給及び平均月収額の状況(平成25年4月1日現在)

区分	平均年齢	基本給	平均月収額
広島県	46.5歳	340,471円	406,221円 (546,279円)

(注) 1 基本給とは、職員の給料、扶養手当及び地域手当の合算額の平均である。

2 平均月収額には、時間外勤務手当、通勤手当等の諸手当を含むものであり、( )内の金額は、期末・勤勉手当を含むものである。

ウ 職員の手当の状況

(ア) 期末手当・勤勉手当

広島県	
1人当たり平均支給額（平成25年度）	
1,560千円	
（平成25年度支給割合）	
期末手当	勤勉手当
2.60月分	1.35月分
(1.45月分)	(0.65月分)
（加算措置の状況）	
職制上の段階，職務の級等による加算措置	
・役職加算	5～20%
・管理職加算	15%

（注）（ ）内は，再任用職員に係る支給割合である。

(イ) 退職手当（平成26年4月1日現在）

広島県		
（支給率）	自己都合	応募認定退職・定年
勤続20年	21.62月分	27.025月分
勤続25年	30.82月分	36.57月分
勤続35年	43.7月分	52.44月分
最高限度額	52.44月分	52.44月分
その他の加算措置		
定年前早期退職特別措置 2%～45%加算		
（退職時特別昇給 公務のための死亡又は著しい身体障害 8号）		
1人当たり平均支給額	24,317千円	
	（自己都合）	229千円
	（応募認定退職・定年）	26,993千円

（注）退職手当の1人当たり平均支給額は，平成23～25年度に退職した広島県工業用水道事業，広島県土地造成事業及び広島県水道用水供給事業の職員に支給された平均額である。

(ウ) 地域手当（平成26年4月1日現在）

支給実績（平成25年度決算）			8,352千円
支給職員1人当たり平均支給年額（平成25年度決算）			203,711円
支給対象地域	支給率	支給対象職員数	一般行政職の制度 （支給率）
広島市	6%	31人	6%
三原市	3%	11人	3%

（注）「支給実績」及び「支給職員1人当たり平均支給年額」は，平成25年度における地域手当の額。

(エ) 特殊勤務手当（平成26年4月1日現在）

支給実績（平成25年度決算）		29千円		
支給職員1人当たり平均支給年額（平成25年度決算）		2,947円		
職員全体に占める手当支給職員の割合（平成25年度）		24.4%		
手当の種類（手当数）		12種類		
手当の名称	主な支給対象職員	主な支給対象業務	支給実績 （25年度決算）	左記職員に対する支給 単価
高所作業手当	水道事務所に勤務する職員	地上又は水面上10メートル以上の足場の不安定な箇所で作業に従事したもの	0千円	最高320円/日

手当の名称	主な支給対象職員	主な支給対象業務	支給実績 (25年度決算)	左記職員に対する支給 単価
深所作業手当	水道事務所に勤務する職員	水面下4メートル以上の深所又は地下4メートル以上のマンホール内において作業に従事したもの	2千円	最高 220 円/日
坑内作業手当	水道事務所に勤務する職員	トンネルの坑内において作業に従事したもの	2千円	最高 560 円/日
塩素処理作業手当	水道事務所に勤務する職員	塩素注入装置の修繕若しくは分解の作業、塩素ポンベの取替作業又は塩素漏れの処理作業に従事したもの	0千円	290 円/日
高圧電気作業手当	水道事務所に勤務する職員	高圧配電盤の高圧電磁接触器の整備作業又は戸坂取水場における 11 万ボルト受電所内の照明用水銀灯の取替作業に従事したもの	0千円	230 円/日
除塵作業手当	水道事務所に勤務する職員	洪水等による増水のため、足場の不安定な箇所において取水ロスクリーンの除塵作業に従事したもの	0千円	230 円/日
鋼管内塗装検査手当	工業用水道事業又は水道用水供給事業に従事する職員	水道布設工事現場で、塗付されたシンナー性の塗料から発生するガスにより身体に危険を生じるおそれがある鋼管内において監督又は検査に従事したもの	0千円	290 円/日
充排水作業手当	工業用水道事業又は水道用水供給事業に従事する職員	交通をしゃ断することなく道路上で行う管路の充水作業又は排水作業に従事したもの	4千円	最高 300 円/日
有害有毒物取扱作業手当	水質管理センターに勤務する職員	毒物、劇物及び特定毒物を使用して行う検査業務に従事したもの	0千円	290 円/日
用地取得等折衝業務手当	用地取得等業務に従事した職員	土地及び物件の取得、権利の取得及び消滅並びにこれらに伴う損失補償のための折衝業務又は工事の施行に伴う損失補償のための折衝業務で、現地で行うものに従事したもの	22千円	650 円/日
異常気圧内作業手当	水道事務所に勤務する職員	異常気圧内で監督又は検査に従事したもの	0千円	最高 1,000 円/時間
災害応急作業等手当	災害発生時の応急作業等に従事した職員	河川の堤防等のうち豪雨等異常な自然現象により重大な災害が発生し、若しくは発生するおそれがある堤防等において行う巡回監視又は応急作業等 道路のうち豪雨等異常な自然現象により重大な災害が発生し、若しくは発生するおそれがあるため道路法の規定に基づき通行が禁止されている区間内の道路若しくはその周辺において行う巡回監視又は応急作業等 その他企業局長が上記業務に相当すると認める業務	0千円	巡回監視 480 円/日 (日没～日出 50/100 加算)  応急作業 730 円/日 (日没～日出 50/100 加算)

## (オ) 時間外勤務手当

支給実績（平成25年度決算）	12,827千円
職員1人当たり平均支給年額（平成25年度決算）	329千円
支給実績（平成24年度決算）	12,410千円
職員1人当たり平均支給年額（平成24年度決算）	345千円

（注）時間外勤務手当には、休日勤務手当を含む。

## (カ) その他の手当（平成26年4月1日現在）

手当名	内容及び支給単価	一般行政職の制度との異同	一般行政職の制度と異なる内容	支給実績 （平成25年度決算）	支給職員1人当たり 平均支給年額 （平成25年度決算）
扶養手当	○扶養親族のある職員に支給 ・配偶者 13,000円 ・配偶者以外の扶養親族 6,500円 ・配偶者のない職員の扶養親族のうち1人 11,000円 ・満15歳に達する日後の最初の4月1日から満22歳に達する日以後の最初の3月31日までの子 5,000円加算	同じ	—	5,487千円	261,286円
住居手当	○月額12,000円を超える家賃を支払っている職員に支給。 (1)家賃23,000円以下の場合 家賃の月額－12,000円 (2)家賃23,000円を超える場合 11,000円＋(家賃の月額－23,000円)×1/2 (最高限度額27,000円)	同じ	—	1,278千円	319,500円
	○単身赴任手当を支給されている職員で、留守家族の月額12,000円を超える家賃を負担している者に支給。 ・上記により算出した額の1/2 (最高13,500円)	同じ	—		
通勤手当	○通勤のため、交通機関等を利用している職員又は自動車等を利用している職員に支給。 ・交通機関 78,000円以下の場合 運賃相当額 78,000円超の場合 78,000円＋78,000円を超える額×1/2 ・交通用具 自動車 通勤距離に応じ 2,000円～55,600円 自転車等 通勤距離に応じ 2,000円～13,000円	同じ	—	7,043千円	195,649円



手当名	内容及び支給単価	一般行政職の制度との異同	一般行政職の制度と異なる内容	支給実績 (平成25年度決算)	支給職員1人当たり 平均支給年額 (平成25年度決算)
単身赴任手当	○人事異動によりやむを得ず単身赴任をする職員に支給。 ・基礎額 23,000円 ・職員の住居と配偶者の住居との交通距離区分に応じ 6,000円～45,000円の加算 (最高68,000円)	同じ	—	0千円	0円
管理職手当	○管理又は監督の地位にある職のうち、その特殊性に基づき指定された職にある者に対し、給料表別、職務の級別、区分別に応じ、定められた額を支給。 (例) 本庁の部長 95,000円 本庁の課長 70,000円 本庁の担当監 50,000円 地方機関の所長 50,000円～70,000円 地方機関の次長 40,000円	同じ	—	1,479千円	739,500円
管理職員特別勤務手当	○管理職手当支給対象職員が休日等に臨時又は緊急等の必要によりやむを得ず勤務した時に支給。 ・職員区分、勤務時間に応じ 6,000円～15,000円/回	同じ	—	9千円	9,000円

② 広島県土地造成事業

ア 職員給与費の状況

(ア) 決算

平成 25 年度の決算における職員給与費の額は、約 9,000 万円で、総費用に占める割合は 1.8 パーセントとなっています。職員給与費には、職員に支払われた給料や手当、退職した職員に対する退職手当などのほか、地方公務員共済組合負担金や地方公務員災害補償費などが含まれています。

区分	総費用 A	実質収支	職員給与費 B	総費用に占める 職員給与費比率 B/A	(参考) 平成 24 年度の総費用に 占める職員給与費比率
平成 25 年度	千円 4,959,896	千円 △1,174,386	千円 89,887	% 1.8	% 4.2

(注) 資本勘定支弁職員に係る職員は在職していない。

区 分	職員数 A	給 与 費				一人当たり 給与費 B/A
		給 料	職員手当	期末・勤勉手当	計 B	
平成25年度	人 10	千円 40,196	千円 9,776	千円 16,571	千円 66,543	千円 6,654

(注) 1 職員手当には退職手当を含まない。

2 職員数は平成 26 年 3 月 31 日現在の人数である。

(イ) 特記事項

平成 25 年 7 月から平成 26 年 3 月まで、地方交付税等の削減による財政への影響等を考慮して、次のような措置を行いました。

対 象 者	内 容	期 間
一般職の職員	給料の減額 〔職務の級に応じ、4.4%~9.4%を減じた額〕 管理職手当の減額 (一律 20%を減じた額)	平成 25 年 7 月 1 日 ~平成 26 年 3 月 31 日

イ 職員の平均年齢、基本給及び平均月収額の状況 (平成 25 年 4 月 1 日現在)

区 分	平均年齢	基本給	平均月収額
広 島 県	48.1 歳	365,434 円	440,588 円 (589,881 円)

(注) 1 基本給とは、職員の給料、扶養手当及び地域手当の合算額の平均である。

2 平均月収額には、時間外勤務手当、通勤手当等の諸手当を含むものであり、( ) 内の金額は、期末・勤勉手当を含むものである。

ウ 職員の手当の状況

(ア) 期末手当・勤勉手当

広島県	
1人当たり平均支給額（平成25年度）	
1,657千円	
（平成25年度支給割合）	
期末手当	勤勉手当
2.60月分 (1.45月分)	1.35月分 (0.65月分)
（加算措置の状況）	
職制上の段階，職務の級等による加算措置	
・役職加算	5～20%
・管理職加算	15%

（注）（ ）内は，再任用職員に係る支給割合である。

(イ) 退職手当（平成26年4月1日現在）

広島県		
（支給率）	自己都合	応募認定退職・定年
勤続20年	21.62月分	27.025月分
勤続25年	30.82月分	36.57月分
勤続35年	43.7月分	52.44月分
最高限度額	52.44月分	52.44月分
その他の加算措置		
定年前早期退職特別措置 2%～45%加算 (退職時特別昇給 公務のための死亡又は著しい身体障害 8号)		
1人当たり平均支給額	24,317千円	
	（自己都合） 229千円	
	（応募認定退職・定年） 26,993千円	

（注）退職手当の1人当たり平均支給額は，平成23～25年度に退職した広島県工業用水道事業，広島県土地造成事業及び広島県水道用水供給事業の職員に支給された平均額である。

(ウ) 地域手当（平成26年4月1日現在）

支給実績（平成25年度決算）		2,523千円	
支給職員1人当たり平均支給年額（平成25年度決算）		252,256円	
支給対象地域	支給率	支給対象職員数	一般行政職の制度 (支給率)
広島市	6%	10人	6%

（注）「支給実績」及び「支給職員1人当たり平均支給年額」は，平成25年度における地域手当の額。

## (エ) 特殊勤務手当 (平成 26 年 4 月 1 日現在)

支給実績 (平成25年度決算)		0千円		
支給職員1人当たり平均支給年額 (平成25年度決算)		0円		
職員全体に占める手当支給職員の割合 (平成25年度)		0.0%		
手当の種類 (手当数)		2種類		
手当の名称	主な支給対象職員	主な支給対象業務	支給実績 (25年度決算)	左記職員に対する支給 単価
用地取得等 折衝業務手 当	用地取得等業務に 従事した職員	土地及び物件の取得、権利 の取得及び消滅並びにこれら に伴う損失補償のための折衝 業務又は工事の施行に伴う損 失補償のための折衝業務で、 現地で行うものに従事したも の	0千円	650円/日
災害応急作 業等手当	災害発生時の応急 作業等に従事した 職員	河川の堤防等のうち豪雨等 異常な自然現象により重大な 災害が発生し、若しくは発生 するおそれがある堤防等にお いて行う巡回監視又は応急作 業等 道路のうち豪雨等異常な自 然現象により重大な災害が発 生し、若しくは発生するおそ れがあるため道路法の規定に 基づき通行が禁止されている 区間内の道路若しくはその周 辺において行う巡回監視又は 応急作業等 その他企業局長が上記業務 に相当すると認める業務	0千円	巡回監視 480円/日 (日没～日出 50/100 加算)  応急作業 730円/日 (日没～日出 50/100 加算)

## (オ) 時間外勤務手当

支給実績 (平成25年度決算)	2,741千円
職員1人当たり平均支給年額 (平成25年度決算)	305千円
支給実績 (平成24年度決算)	2,856千円
職員1人当たり平均支給年額 (平成24年度決算)	260千円

(注) 時間外勤務手当には、休日勤務手当を含む。

## (カ) その他の手当 (平成 26 年 4 月 1 日現在)

手当名	内容及び支給単価	一般行政 職の制度 との異同	一般行政職 の制度と異 なる内容	支給実績 (平成25年度決算)	支給職員1人当たり 平均支給年額 (平成25年度決算)
扶養手当	○扶養親族のある職員に支給 ・配偶者 13,000円 ・配偶者以外の扶養親族 6,500円 ・配偶者のない職員の扶養親族のうち 1人 11,000円 ・満15歳に達する日後の最初の4月 1日から満22歳に達する日以後の 最初の3月31日までの子 5,000円加算	同じ	—	1,134千円	189,000円

手当名	内容及び支給単価	一般行政職の制度との異同	一般行政職の制度と異なる内容	支給実績 (平成25年度決算)	支給職員1人当たり 平均支給年額 (平成25年度決算)
住居手当	○月額 12,000 円を超える家賃を支払っている職員に支給。 (1)家賃 23,000 円以下の場合 家賃の月額－12,000 円 (2)家賃 23,000 円を超える場合 11,000 円+(家賃の月額－23,000 円) ×1/2 (最高限度額 27,000 円)	同じ	—	618 千円	309,000 円
	○単身赴任手当を支給されている職員で、留守家族の月額 12,000 円を超える家賃を負担している者に支給。 ・上記により算出した額の 1/2 (最高 13,500 円)	同じ	—		
通勤手当	○通勤のため、交通機関等を利用している職員又は自動車等を利用している職員に支給。 ・交通機関 78,000 円以下の場合 運賃相当額 78,000 円超の場合 78,000 円+78,000 円を 超える額×1/2 ・交通用具 自動車 通勤距離に応じ 2,000 円～55,600 円 自転車等 通勤距離に応じ 2,000 円～13,000 円	同じ	—	2,406 千円	204,592 円
単身赴任手当	○人事異動によりやむを得ず単身赴任をする職員に支給。 ・基礎額 23,000 円 ・職員の住居と配偶者の住居との交通距離区分に応じ 6,000 円～45,000 円の加算 (最高 68,000 円)	同じ	—	0 千円	0 円
管理職手当	○管理又は監督の地位にある職のうち、その特殊性に基づき指定された職にある者に対し、給料表別、職務の級別、区分別に応じ、定められた額を支給。 (例) 本庁の部長 95,000 円 本庁の課長 70,000 円	同じ	—	714 千円	714,000 円
管理職員特別勤務手当	○管理職手当支給対象職員が休日等に臨時又は緊急等の必要によりやむを得ず勤務した時に支給。 ・職員区分、勤務時間に応じ 6,000 円～15,000 円/回	同じ	—	0 千円	0 円

③ 広島県水道用水供給事業

ア 職員給与費の状況

(ア) 決算

平成 25 年度の決算における職員給与費の額は、約 8 億 100 万円で、総費用に占める割合は 8.6 パーセントとなっています。職員給与費には、職員に支払われた給料や手当、退職した職員に対する退職手当などのほか、地方公務員共済組合負担金や地方公務員災害補償費などが含まれています。

区分	総費用 A	実質収支	職員給与費 B	総費用に占める 職員給与費比率 B/A	(参考) 平成 24 年度の総費用に 占める職員給与費比率
平成 25 年度	千円 9,322,033	千円 1,686,124	千円 801,492	% 8.6	% 10.2

(注) 資本勘定支弁職員に係る職員給与費 119,743 千円を含まない。

区 分	職員数 A	給 与 費				一人当たり 給与費 B/A
		給 料	職員手当	期末・勤勉手当	計 B	
平成25年度	人 75	千円 283,822	千円 71,479	千円 120,904	千円 476,205	千円 6,349

(注) 1 職員手当には退職手当を含まない。

2 職員数は平成 26 年 3 月 31 日現在の人数である。

(イ) 特記事項

平成 25 年 7 月から平成 26 年 3 月まで、地方交付税等の削減による財政への影響等を考慮して、次のような措置を行いました。

対 象 者	内 容	期 間
一般職の職員	給料の減額 〔職務の級に応じ、4.4%~9.4%を減じた額〕 管理職手当の減額 (一律 20%を減じた額)	平成 25 年 7 月 1 日 ~平成 26 年 3 月 31 日

イ 職員の平均年齢、基本給及び平均月収額の状況 (平成 25 年 4 月 1 日現在)

区 分	平均年齢	基本給	平均月収額
広 島 県	44.8 歳	349,263 円	399,637 円 (522,337 円)

(注) 1 基本給とは、職員の給料、扶養手当及び地域手当の合算額の平均である。

2 平均月収額には、時間外勤務手当、通勤手当等の諸手当を含むものであり、

( ) 内の金額は、期末・勤勉手当を含むものである。

ウ 職員の手当の状況

(ア) 期末手当・勤勉手当

広島県	
1人当たり平均支給額（平成25年度）	
1,612千円	
（平成25年度支給割合）	
期末手当	勤勉手当
2.60月分	1.35月分
(1.45月分)	(0.65月分)
（加算措置の状況）	
職制上の段階，職務の級等による加算措置	
・役職加算	5～20%
・管理職加算	15%

（注）（ ）内は，再任用職員に係る支給割合である。

(イ) 退職手当（平成26年4月1日現在）

広島県		
（支給率）	自己都合	応募認定退職・定年
勤続20年	21.62月分	27.025月分
勤続25年	30.82月分	36.57月分
勤続35年	43.7月分	52.44月分
最高限度額	52.44月分	52.44月分
その他の加算措置		
定年前早期退職特別措置 2%～45%加算		
（退職時特別昇給 公務のための死亡又は著しい身体障害 8号）		
1人当たり平均支給額	24,317千円	
	（自己都合） 229千円	
	（応募認定退職・定年） 26,933千円	

（注）退職手当の1人当たり平均支給額は，平成23～25年度に退職した広島県工業用水道事業，広島県土地造成事業及び広島県水道用水供給事業の職員に支給された平均額である。

(ウ) 地域手当（平成26年4月1日現在）

支給実績（平成25年度決算）			16,731千円
支給職員1人当たり平均支給年額（平成25年度決算）			223,085円
支給対象地域	支給率	支給対象職員数	一般行政職の制度 （支給率）
広島市	6%	68人	6%
三原市，大竹市	3%	10人	3%

（注）「支給実績」及び「支給職員1人当たり平均支給年額」は，平成25年度における地域手当の額。

(エ) 特殊勤務手当（平成26年4月1日現在）

支給実績（平成25年度決算）		28千円		
支給職員1人当たり平均支給年額（平成25年度決算）		1,556円		
職員全体に占める手当支給職員の割合（平成25年度）		24.0%		
手当の種類（手当数）		12種類		
手当の名称	主な支給対象職員	主な支給対象業務	支給実績 （25年度決算）	左記職員に対する支給 単価
高所作業手当	水道事務所に勤務する職員	地上又は水面上10メートル以上の足場の不安定な箇所作業に従事したもの	0千円	最高320円/日

手当の名称	主な支給対象職員	主な支給対象業務	支給実績 (25年度決算)	左記職員に対する支給 単価
深所作業手当	水道事務所に勤務する職員	水面下4メートル以上の深所又は地下4メートル以上のマンホール内において作業に従事したもの	1千円	最高 220 円/日
坑内作業手当	水道事務所に勤務する職員	トンネルの坑内において作業に従事したもの	2千円	最高 560 円/日
塩素処理作業手当	水道事務所に勤務する職員	塩素注入装置の修繕若しくは分解の作業、塩素ポンベの取替作業又は塩素漏れの処理作業に従事したもの	0千円	290 円/日
高圧電気作業手当	水道事務所に勤務する職員	高圧配電盤の高圧電磁接触器の整備作業又は戸坂取水場における11万ボルト受電所内の照明用水銀灯の取替作業に従事したもの	0千円	230 円/日
除塵作業手当	水道事務所に勤務する職員	洪水等による増水のため、足場の不安定な箇所において取水ロススクリーンの除塵作業に従事したもの	0千円	230 円/日
鋼管内塗装検査手当	工業用水道事業又は水道用水供給事業に従事する職員	水道布設工事現場で、塗付されたシンナー性の塗料から発生するガスにより身体に危険を生じるおそれがある鋼管内において監督又は検査に従事したもの	0千円	290 円/日
充排水作業手当	工業用水道事業又は水道用水供給事業に従事する職員	交通をしゃ断することなく道路上で行う管路の充水作業又は排水作業に従事したもの	11千円	最高 300 円/日
有害有毒物取扱作業手当	水質管理センターに勤務する職員	毒物、劇物及び特定毒物を使用して行う検査業務に従事したもの	0千円	290 円/日
用地取得等折衝業務手当	用地取得等業務に従事した職員	土地及び物件の取得、権利の取得及び消滅並びにこれらに伴う損失補償のための折衝業務又は工事の施行に伴う損失補償のための折衝業務で、現地で行うものに従事したもの	14千円	650 円/日
異常気圧内作業手当	水道事務所に勤務する職員	異常気圧内で監督又は検査に従事したもの	0千円	最高 1,000 円/時間
災害応急作業等手当	災害発生時の応急作業等に従事した職員	河川の堤防等のうち豪雨等異常な自然現象により重大な災害が発生し、若しくは発生するおそれがある堤防等において行う巡回監視又は応急作業等 道路のうち豪雨等異常な自然現象により重大な災害が発生し、若しくは発生するおそれがあるため道路法の規定に基づき通行が禁止されている区間内の道路若しくはその周辺において行う巡回監視又は応急作業等 その他企業局長が上記業務に相当すると認める業務	0千円	巡回監視 480 円/日 (日没～日出 50/100 加算)  応急作業 730 円/日 (日没～日出 50/100 加算)



## (オ) 時間外勤務手当

支給実績（平成25年度決算）	20,980千円
職員1人当たり平均支給年額（平成25年度決算）	314千円
支給実績（平成24年度決算）	21,615千円
職員1人当たり平均支給年額（平成24年度決算）	257千円

（注）時間外勤務手当には、休日勤務手当を含む。

## (カ) その他の手当（平成26年4月1日現在）

手当名	内容及び支給単価	一般行政職の制度との異同	一般行政職の制度と異なる内容	支給実績 （平成25年度決算）	支給職員1人当たり 平均支給年額 （平成25年度決算）
扶養手当	○扶養親族のある職員に支給 ・配偶者 13,000円 ・配偶者以外の扶養親族 6,500円 ・配偶者のない職員の扶養親族のうち1人 11,000円 ・満15歳に達する日後の最初の4月1日から満22歳に達する日以後の最初の3月31日までの子 5,000円加算	同じ	—	13,783千円	270,255円
住居手当	○月額12,000円を超える家賃を支払っている職員に支給。 (1)家賃23,000円以下の場合 家賃の月額-12,000円 (2)家賃23,000円を超える場合 11,000円+(家賃の月額-23,000円) ×1/2 (最高限度額27,000円)	同じ	—	1,620千円	324,000円
	○単身赴任手当を支給されている職員で、留守家族の月額12,000円を超える家賃を負担している者に支給。 ・上記により算出した額の1/2 (最高13,500円)	同じ	—		
通勤手当	○通勤のため、交通機関等を利用している職員又は自動車等を利用している職員に支給。 ・交通機関 78,000円以下の場合 運賃相当額 78,000円超の場合 78,000円+78,000円を 超える額×1/2 ・交通用具 自動車 通勤距離に応じ 2,000円～55,600円 自転車等 通勤距離に応じ 2,000円～13,000円	同じ	—	13,806千円	206,055円

手当名	内容及び支給単価	一般行政職の制度との異同	一般行政職の制度と異なる内容	支給実績 (平成25年度決算)	支給職員1人当たり 平均支給年額 (平成25年度決算)
単身赴任手当	○人事異動によりやむを得ず単身赴任をする職員に支給。 ・基礎額 23,000 円 ・職員の住居と配偶者の住居との交通距離区分に応じ 6,000 円～45,000 円の加算 (最高 68,000 円)	同じ	—	276 千円	276,000 円
管理職手当	○管理又は監督の地位にある職のうち、その特殊性に基づき指定された職にある者に対し、給料表別、職務の級別、区分別に応じ、定められた額を支給。 (例) 本庁の部長 95,000 円 本庁の課長 70,000 円 本庁の担当監 50,000 円 地方機関の所長 50,000 円～70,000 円 地方機関の次長 40,000 円	同じ	—	4,223 千円	603,286 円
管理職員特別勤務手当	○管理職手当支給対象職員が休日等に臨時又は緊急等の必要によりやむを得ず勤務した時に支給。 ・職員区分、勤務時間に応じ 6,000 円～15,000 円/回	同じ	—	32千円	16,000円

④ 広島県病院事業

ア 職員給与費の状況

(ア) 決算

平成 25 年度の決算における職員給与費の額は、約 114 億 1,000 万円で、総費用に占める割合は 50.6 パーセントとなっています。職員給与費には、職員に支払われた給料や手当、退職した職員に対する退職手当などのほか、地方公務員共済組合負担金や地方公務員災害補償費などが含まれています。

区分	総費用 A	実質収支	職員給与費 B	総費用に占める 職員給与費比率 B/A	(参考) 平成 24 年度の総費用に 占める職員給与費比率
	千円	千円	千円	%	%
平成 25 年度	22,572,872	363,143	11,413,500	50.6	50.6

(注) 資本勘定支弁職員に係る職員は在職していない。

区 分	職員数 A	給 与 費				一人当たり 給与費 B/A
		給 料	職員手当	期末・勤勉手当	計 B	
	人	千円	千円	千円	千円	千円
平成25年度	1,148	4,275,867	2,387,309	1,723,886	8,387,062	7,306

(注) 1 職員手当には退職手当を含まない。

2 職員数は平成 26 年 3 月 31 日現在の人数である。

(イ) 特記事項

a 現在の財政状況などから、緊急的財源対策として次の措置を行っています。

対 象 者	内 容	期 間
病院事業管理者, 指定職	給料の減額 (5%を減じた額)	平成 23 年 4 月 1 日 ～平成 25 年 6 月 30 日 平成 26 年 4 月 1 日 ～平成 28 年 3 月 31 日

b 平成 25 年 7 月から平成 26 年 3 月まで、地方交付税等の削減による財政への影響等を考慮して、次のような措置を行いました。

対 象 者	内 容	期 間
病院事業管理者, 指定職	給料の減額 (10%を減じた額)	平成 25 年 7 月 1 日 ～平成 26 年 3 月 31 日
一般職の職員	給料の減額 (職務の級に応じ、4.4%～9.4%を 減じた額) 管理職手当の減額 (一律 20%を減じた額)	平成 25 年 7 月 1 日 ～平成 26 年 3 月 31 日

イ 職員の平均年齢，基本給及び平均月収額の状況（平成 25 年 4 月 1 日現在）

区 分	平均年齢	基本給	平均月収額
広島県（医師）	42.3 歳	523,109 円	985,325 円 (1,182,315 円)
広島県（看護師）	35.2 歳	288,040 円	365,575 円 (469,932 円)
広島県（事務）	40.9 歳	337,967 円	420,231 円 (546,669 円)

- (注) 1 基本給とは，職員の給料，扶養手当及び地域手当の合算額の平均である。  
 2 平均月収額には，時間外勤務手当，通勤手当等の諸手当を含むものであり，  
 ( ) 内の金額は，期末・勤勉手当を含むものである。

ウ 職員の手当の状況

(ア) 期末手当・勤勉手当

広島県	
1人当たり平均支給額（平成25年度）	
1,400千円	
（平成25年度支給割合）	
期末手当	勤勉手当
2.60月分 (1.45月分)	1.35月分 (0.65月分)
（加算措置の状況）	
職制上の段階，職務の級等による加算措置	
・役職加算	5～20%
・管理職加算	15～25%

（注）（ ）内は，再任用職員に係る支給割合である。

(イ) 退職手当（平成26年4月1日現在）

広島県		
（支給率）	自己都合	応募認定退職・定年
勤続20年	21.62月分	27.025月分
勤続25年	30.82月分	36.57月分
勤続35年	43.7月分	52.44月分
最高限度額	52.44月分	52.44月分
その他の加算措置		
定年前早期退職特別措置 2%～45%加算 (退職時特別昇給 公務のための死亡又は著しい身体障害 8号)		
1人当たり平均支給額	6,481千円	
（自己都合）	1,099千円	
（応募認定退職・定年）	16,592千円	

（注）退職手当の1人当たり平均支給額は，平成25年度に退職した職員に支給された平均額である。

(ウ) 地域手当（平成26年4月1日現在）

支給実績（平成25年度決算）			342,997千円
支給職員1人当たり平均支給年額（平成25年度決算）			287,508円
支給対象地域	支給率	支給対象職員数	一般行政職の制度 (支給率)
広島市, 府中町	6 %	952 人	6 %
その他県内市町	3 %	99 人	3 %
医師	15 %	189 人	15 %

（注）「支給実績」及び「支給職員1人当たり平均支給年額」は，平成25年度における地域手当の額。

## (エ) 特殊勤務手当 (平成 26 年 4 月 1 日現在)

支給実績 (平成25年度決算)		177,666千円		
支給職員1人当たり平均支給年額 (平成25年度決算)		237,839円		
職員全体に占める手当支給職員の割合 (平成25年度)		62.8%		
手当の種類 (手当数)		9種類		
手当の名称	主な支給対象職員	主な支給対象業務	支給実績 (25年度決算)	左記職員に対する支給 単価
防疫等作業従事職員の特殊勤務手当	県立病院に勤務する職員	感染症に係る作業に従事したとき	—	290 円/日
放射線取扱作業従事職員の特殊勤務手当	県立病院に勤務する職員	放射線照射作業等に従事したとき	2,426 千円	230 円/日等
夜間看護業務等従事職員の特殊勤務手当	県立病院に勤務する職員	深夜において、看護業務や救急患者対処のため手術等の業務に従事したとき	156,663 千円	最高 4,440 円/回
衛生検査業務従事職員の特殊勤務手当	県立病院に勤務する職員	微生物学的検査、血清学的検査に従事したとき	—	230 円/日
精神病患者診療業務等従事職員の特殊勤務手当	県立広島病院に勤務する医師等	精神病患者の診療等に従事したとき	1,562 千円	230 円/日
救急医療業務従事職員の特殊勤務手当	県立病院に勤務する医師	宿直又は日直の医師が救命救急医療業務等に従事したとき	270 千円	日直 10,000 円/日
			7,695 千円	宿直 15,000 円/日
分べん業務従事職員の特殊勤務手当	県立広島病院産科、婦人科、生殖医療科及び新生児科に勤務する医師	産科等の医師が管理者の定める時間帯に分べん介助の業務に従事したとき	6,410 千円	10,000 円/件
診療応援業務従事職員の特殊勤務手当	県立病院に勤務する医師又は歯科医師	管理者の定める医療機関等において勤務を命じられ診療応援の業務に従事したとき	2,440 千円	宿日直 10,000 円/回 (5 時間未満 5,000 円/回)
			200 千円	その他 20,000 円/回 (3 時間未満 10,000 円/回)
災害応急作業等従事職員の特殊勤務手当	県立病院に勤務する職員	警戒区域等において又は当該区域内を通行して行う医療、救援、被害状況調査及び物資の輸送業務等に従事したとき	—	480 円/日

## (オ) 時間外勤務手当

支給実績 (平成25年度決算)	952,688千円
職員1人当たり平均支給年額 (平成25年度決算)	793,662円
支給実績 (平成24年度決算)	916,680千円
職員1人当たり平均支給年額 (平成24年度決算)	851,933円

(注) 時間外勤務手当には、休日勤務手当を含む。

## (カ) その他の手当 (平成 26 年 4 月 1 日現在)

手当名	内容及び支給単価	一般行政職の制度との異同	一般行政職の制度と異なる内容	支給実績 (平成25年度決算)	支給職員1人当たり 平均支給年額 (平成25年度決算)
初任給調整手当	<p>○医学等に関する専門的知識を必要とし、かつ採用困難な職に採用される職員に支給。</p> <ul style="list-style-type: none"> <li>・医療職給料表(一)の適用を受ける職 最高支給月額：365,500円</li> <li>・医学又は歯学に関する専門的知識を必要とする職 最高支給月額：50,000円</li> </ul> <p>※採用後35年以内の期間、採用からの経過年数に応じて減額。</p>	同じ	—	498,011千円	2,677,476円
扶養手当	<p>○扶養親族のある職員に支給</p> <ul style="list-style-type: none"> <li>・配偶者 13,000円</li> <li>・配偶者以外の扶養親族 6,500円</li> <li>・配偶者のない職員の扶養親族のうち1人 11,000円</li> <li>・満15歳に達する日後の最初の4月1日から満22歳に達する日以後の最初の3月31日までの子 5,000円加算</li> </ul>	同じ	—	84,015千円	232,730円
住居手当	<p>○月額12,000円を超える家賃を支払っている職員に支給。</p> <p>(1)家賃23,000円以下の場合 家賃の月額-12,000円</p> <p>(2)家賃23,000円を超える場合 11,000円+(家賃の月額-23,000円)×1/2 (最高限度額27,000円)</p>	同じ	—	135,139千円	309,243円
	<p>○単身赴任手当を支給されている職員で、留守家族の月額12,000円を超える家賃を負担している者に支給。</p> <ul style="list-style-type: none"> <li>・上記により算出した額の1/2 (最高13,500円)</li> </ul>	同じ	—		
通勤手当	<p>○通勤のため、交通機関等を利用している職員又は自動車等を利用している職員に支給。</p> <ul style="list-style-type: none"> <li>・交通機関 78,000円以下の場合 運賃相当額 78,000円超の場合 78,000円+78,000円を超える額×1/2</li> <li>・交通用具 自動車 通勤距離に応じ 2,000円～55,600円 自転車等 通勤距離に応じ 2,000円～13,000円</li> </ul>	同じ	—	72,695千円	140,881円

手当名	内容及び支給単価	一般行政職の制度との異同	一般行政職の制度と異なる内容	支給実績 (平成25年度決算)	支給職員1人当たり 平均支給年額 (平成25年度決算)
単身赴任手当	○人事異動によりやむを得ず単身赴任をする職員に支給。 ・基礎額 23,000 円 ・職員の住居と配偶者の住居との交通距離区分に応じ 6,000 円～45,000 円の加算 (最高 68,000 円)	同じ	—	624 千円	312,000 円
宿日直手当	○宿日直勤務をした職員に支給。 ・入院患者の急変等に対処する医師又は歯科医師：20,000 円 ・入院患者の管理等のための勤務：7,200 円 ・上記以外の勤務：4,200 円	同じ	—	111,080千円	335,588円
管理職手当	○管理又は監督の地位にある職のうち、その特殊性に基づき指定された職にある者に対し、給料表別、職務の級別、区分別に応じ、定められた額を支給。 (例) 本庁の部長 95,000 円 本庁の課長 70,000 円 県立広島病院の事務局長 95,000 円	同じ	—	11,883 千円	914,077 円
管理職員特別勤務手当	○管理職手当支給対象職員が休日等に臨時又は緊急等の必要によりやむを得ず勤務した時に支給。 ・職員区分、勤務時間に応じ 6,000 円～27,000 円/回	同じ	—	191千円	21,222円



### 3 職員の勤務時間その他の勤務条件の状況

#### (1) 職員の勤務時間(平成26年4月1日現在)

1週間の勤務時間	開始時刻	終了時刻	休憩時間
38時間45分	8:30	17:15	12:00～13:00

(注) 交替制勤務職場等を除く。

#### (2) 時間外勤務及び休日勤務の状況(平成25年度)

職員一人当たりの月平均 時間外・休日勤務時間数
13.55

#### (3) 年次有給休暇の取得状況(平成25年)

職員一人当たりの 平均取得日数	取得率
10.36	51.8%

(注) 取得率 = 平均取得日数 ÷ 20日

#### (4) 特別休暇の内容(平成26年4月1日現在)

区 分	期間等
感染症の予防及び感染症の患者に対する医療に関する法律(平成10年法律第114号)による交通遮断	その都度必要と認める時間
風水震災火災その他の非常災害による交通遮断	その都度必要と認める時間
風水震災火災その他の天災地変による職員の現住居の滅失又は破壊等	1週間を超えない範囲内においてその都度必要と認める期間
その他交通機関の事故等の不可抗力による場合	その都度必要と認める時間
裁判員(裁判員候補者, 補充裁判員及び選任予定裁判員を含む。), 検察審査員(補充員を含む。), 証人, 鑑定人又は参考人として国会, 裁判所, 地方公共団体の議会その他の官公署への出頭	その都度必要と認める時間
選挙権その他公民としての権利の行使	その都度必要と認める時間
所轄庁の事務又は事業の運営上の必要に基づく事務又は事業の全部又は一部の停止	その都度必要と認める時間
負傷又は疾病(予防接種による著しい発熱等の場合を含む。)	医師の証明等に基づいて最小限度必要と認める日又は時間(特定病気休暇については上限あり)
職員の出産	出産予定日の8週間(多胎妊娠の場合は14週間)前の日から出産の日後8週間(出産の日以前の期間が6週間に満たないこととなった場合にあつては, その満たない期間を8週間に加算した期間)を経過する日までの期間内において必要と認める期間
妊娠中の女子職員が妊娠に起因する障害(つわり又は悪阻)により勤務することが困難と認められる場合	14日を超えない範囲内において必要と認める日又は時間
妊娠中の女子職員が請求した場合において, 当該職員が通勤に利用する交通機関内又は原動機付の交通用具(人事委員会が定めるものに限る。)による通勤経路の混雑の程度が母体又は胎児の健康保持に影響があると認められる場合	正規の勤務時間の始め又は終わりに, 1日を通じて1時間を超えない範囲内で必要と認める時間
配偶者の出産	配偶者の入院等の日から出産の日以後2週間を経過する日までの期間内において3日を超えない範囲内で必要と認める日又は時間

職員が配偶者の産前産後の期間において、出産に係る子又は小学校就学の始期に達するまでの子(配偶者の子を含む。)を養育する場合	配偶者の出産予定日の8週間(多胎妊娠の場合は14週間)前の日から出産の日後8週間(出産の日以前の期間が6週間に満たないこととなった場合にあつては、その満たない期間を8週間に加算した期間)を経過する日までの期間内において、5日を超えない範囲内で必要と認める日又は時間
職員の生後満1年6月に達しない子の養育(男子職員にあつては、その配偶者が当該子を養育できる場合を除く。)	1日2回(短時間勤務職員の勤務時間が4時間以下の日にあつては1回)、それぞれ45分
配偶者、父母、配偶者の父母若しくは子(配偶者の子を含む。以下この欄及び右欄において同じ。)の看護(負傷し、若しくは疾病にかかったその者の世話をを行うことをいう。以下この欄及び右欄において同じ。)を行う職員が、当該職員以外に看護を行う者がいないため(中学校就学前までの子を養育する場合にあつては、当該中学校就学前の子の看護のため、又は中学校就学前の子について次に掲げる事項を行うため)勤務しないことが相当であると認められる場合 イ 疾病の予防のために予防接種又は健康診断を受けさせること。 ロ 感染症の予防のために在籍する学校等が臨時に休業となった場合の世話 ハ 在籍し、又は在籍することとなる学校等が実施する行事への出席	1の年において5日(ハに掲げる事項を行うために休暇を受ける場合にあつては、そのうちの2日。)を超えない範囲内で必要と認める日又は時間。ただし、中学校就学前の子を2人以上養育する場合には、基本日数に当該中学校就学前の子の看護又は当該中学校就学前の子についてイからハまでに掲げる事項を行うために5日(ハに掲げる事項を行うために休暇を受ける場合にあつては、そのうちの2日)を加えた日数を超えない範囲内で必要と認める日又は時間
職員の勤務時間及び休暇等に関する条例(平成7年広島県条例第5号)第14条第1項に規定する日常生活を営むのに支障がある者(右欄において「要介護者」という。)の介護その他の人事委員会が定める世話をを行う職員が、当該世話をを行うため勤務しないことが相当であると認められる場合	1の年において5日(要介護者が2人以上の場合にあつては、10日)を超えない範囲内で必要と認める日又は時間
女子職員の生理	2日を超えない範囲内においてその都度必要と認める期間
職員の結婚	7日を超えない範囲内においてあらかじめ必要と認める期間
原子爆弾被爆者に対する援護に関する法律(平成6年法律第117号)による健康診断	その都度必要と認める日又は時間
原子爆弾被爆者に対する援護に関する法律第11条第1項又は第27条第2項の認定を受けた職員が、その健康の保持を図るため必要な保養をする場合	年間6日を超えない範囲内において必要と認める日
母子保健法(昭和40年法律第141号)第10条又は第13条の規定による妊娠中又は出産後1年以内の女子職員の受ける保健指導又は健康診査	妊娠23週(第6月末)までは4週間に1回、妊娠24週(第7月)から妊娠35週(第9月末)までは2週間に1回、妊娠36週(第10月)から出産までは1週間に1回、出産後1年まではその間に1回(医師等の特別の指示があつた場合には、いずれの期間についてもその指示された回数)とし、その都度必要と認める日又は時間
父母、配偶者及び子の祭日	慣習上最小限度必要と認める期間
職員の親族が死亡した場合で、職員が葬儀、服喪その他の親族の死亡に伴い必要と認められる行事等のため勤務しないことが相当であると認められるとき	親族の種類毎に定める期間内において必要と認める期間(配偶者の場合10日など)
職員が夏季における盆等の諸行事、心身の健康の維持及び増進又は家庭生活の充実のため勤務しないことが相当であると認められる場合	1の年の7月から9月の期間内における、週休日、休日及び代休日を除いて原則として連続する3日の範囲内の期間(短時間勤務職員にあつては、その者の勤務時間等を考慮し、人事委員会が別に定める日数)
職員が自発的に、かつ、報酬を得ないで次に掲げる社会に貢献する活動(専ら親族に対する支援となる活動を除く。)を行う場合で、その勤務しないことが相当であると認められるとき イ 地震、暴風雨、噴火等により相当規模の災害が発生した被災地又はその周辺の地域における生活関連物資の配布その他の被災者を支援する活動 ロ 障害者支援施設、特別養護老人ホームその他の主として身体上若しくは精神上の障害がある者又は負傷し、若しくは疾病にかかった者に対して必要な措置を講ずることを目的とする施設であつて人事委員会が定めるものにおける活動 ハ イ及びロに掲げる活動のほか、身体上若しくは精神上の障害、負傷又は疾病により常態として日常生活を営むのに支障がある者の介護その他の日常生活を支援する活動	1の年において5日の範囲内の期間
その他法令によって特に勤務しないことが認められている場合及び人事委員会が特に必要と認めた場合	その都度必要と認める期間

(注)短時間勤務職員とは、育児短時間勤務職員、再任用短時間勤務職員又は任期付短時間勤務職員をいう。

(5) 育児休業等の取得状況(平成25年度)

育児休業 取得者数	部分休業 取得者数
697	130

(注) 取得者数は年度内に新規取得した数を示している。

## 4 職員の分限及び懲戒処分の状況

(1) 分限処分者数(平成25年度)

(単位:人)

区 分	降任	免職	休職	降給	合計
知事部局等			162		162
教育委員会			189		189
警察本部			65		65
合 計	0	0	416	0	416

(2) 懲戒処分者数(平成25年度)

(単位:人)

区 分	戒告	減給	停職	免職	合計
知事部局等					0
教育委員会	12	11	9	7	39
警察本部	2	2		1	5
合 計	14	13	9	8	44

## 5 職員のサービスの状況

営利企業等の従事許可の状況(平成25年度)

区 分	許可件数
知事部局等	52
教育委員会	4,371
警察本部	2
合 計	4,425

## 6 職員の研修及び勤務成績の評定の状況

### (1) 研修の実施状況

#### ○ 自治総合研修センターにおける研修の状況(平成25年度)

研修の種類	研修数	本年度受講者数	前年度受講者数
一般研修(指名研修)	11	1,061	1,115
特別研修(選択研修)	43	1,281	1,293

#### ○ 教育センターにおける研修の状況(平成25年度)

研修の種類	研修数	本年度受講者数	前年度受講者数
一般研修(指名研修)	17	1,965	1,913
特別研修(選択研修)	195	10,460	9,161

#### ○ 警察教養の状況(平成25年度)

研修の種類	研修数	本年度受講者数	前年度受講者数
採用時教養	11	452	418
昇任時教養	36	356	455
専門教養	217	1,184	1,117

### (2) 勤務評定の状況

#### ○ 知事部局

目 的	<p>職員一人一人の能力・実績・適性等を、日頃の仕事を通して、的確に把握することにより、</p> <p>ア 能力の活用と人材の育成を視点とした適材適所の人事配置と昇進管理</p> <p>イ 能力・実績に応じた処遇により職員個人に仕事へのインセンティブの付与</p> <p>ウ 職員個人の能力をより効果的に引き出し、伸ばすことを可能とする研修・能力開発に資することを目的として実施する。</p>
勤務評定の内容	<p>① 被評定者 次に掲げる者以外の一般職の職員(以下「職員」という。)を対象とする。 ア 本庁の局長及びこれに準じる者 イ 臨時的任用の職員 ウ 非常勤職員(再任用短時間勤務職員を除く。) エ その他知事が勤務評定の実施を不適又は不必要と認める職員</p> <p>② 評定者 評定者は、日常、直接職員と接して、職員を掌握し、職務遂行について職員を管理監督している者とする。</p> <p>③ 評定期間 毎年3月31日を基準日とし、前回の定期勤務評定の評定基準日から当該定期勤務評定の評定基準日の前日までとする。</p> <p>④ 勤務成績評定の構成 勤務成績評定は、職員が割り当てられた職務と責任を遂行した実績を評定するもので、評定要素に基づいて評定する分析評定と、目標申告・成果評価の状況について評定する目標申告・成果と、職員の勤務実績を総合的に評定する総合評定により評定を行う。なお、詳細は広島県職員勤務評定実施規程による。</p>

○ 教育委員会(事務局及び学校以外の教育機関に勤務する職員)

<p>目 的</p>	<p>職員一人一人の能力・実績・適性等を、日頃の仕事振りを通して、的確に把握することにより、          ア 能力の活用と人材の育成を視点とした適材適所の人事配置と昇進管理          イ 能力・実績に応じた処遇により職員個人に仕事へのインセンティブの付与          ウ 職員個人の能力をより効果的に引き出し、伸ばすことを可能とする研修・能力開発に資することを目的として実施する。</p>
<p>勤務評定の内容</p>	<p>① 被評定者          次に掲げる者以外の一般職の職員(以下「職員」という。)を対象とする。          ア 本庁の教育次長、部長及びこれに準じる者          イ 臨時的任用の職員          ウ 非常勤職員(再任用短時間勤務職員を除く。)          エ その他教育委員会教育長が勤務評定の実施を不適又は不必要と認める職員          ② 評定者          評定者は、日常、直接職員と接して、職員を掌握し、職務遂行について職員を管理監督している者とする。          ③ 評定期間          毎年12月1日を基準日とし、前回の定期勤務評定の評定基準日から当該定期勤務評定の評定基準日の前日までとする。          ④ 勤務実績評定の構成          勤務実績評定は、職員が割り当てられた職務と責任を遂行した実績を評定するもので、評定要素に基づいて評定する分析評定と、職員の勤務実績を総合的に評定する総合評定により評定を行う。          なお、詳細は広島県教育委員会事務局等の職員の勤務成績の評定に関する訓令による。</p>

○教育委員会(県立学校職員及び県費負担教職員)

<p>目 的</p>	<p>勤務評定は、教職員一人一人の能力・実績・意欲等を的確に把握し評価することにより、適材適所の人事配置、組織の活性化及び人材育成などに資するために実施する。</p>
<p>勤務評定の内容</p>	<p>① 被評定者          県立学校職員及び県費負担教職員          ② 評定者          職員を管理監督している者(教育長、校長、教頭、総括事務長及び事務長)          ③ 評定期間          毎年12月1日を基準日とし、前回の定期評定の期日から当該定期評定の期日の前日までとする。          ④ 評定内容          各評価項目の評価要素ごとに、評価基準に基づいて行う絶対評価(一次評定及び二次評定)と、一次評定及び二次評定を基に算定した総合評定(絶対評価及び相対評価)により評定を行う。事務職員については、評定要素に基づいて評定する分析評定と、職員の勤務実績を総合的に評定する総合評定により評定を行う。          なお、詳細は広島県立学校職員の勤務成績の評定に関する訓令及び広島県市町立学校職員の勤務成績の評定に関する規則による。</p>

○ 警察本部

<p>目 的</p>	<p>職員の勤務成績を公正に評価することにより、その能力、性格及び適性に合った勤務能率の増進及び適職への配置を図る。</p>
<p>勤務評定の内容</p>	<p>① 被評定者          次に掲げる者以外の職員を対象とする。          ア 警視以上の階級にある警察官及びこれに相当する職にある警察官以外の職員          イ 臨時的任用職員          ウ 非常勤職員(再任用短時間勤務職員を除く。)          エ その他警察本部長が勤務評定の実施を不必要と認める職員          ② 評定者等          評定者は、日常、直接職員と接して、職員を掌握し、職務遂行について職員を管理監督している者とする。          ③ 評定期間          毎年12月1日を基準日とし、前回の定期評定の評定基準日の翌日から当該定期評定の評定基準日までとする。          ④ 勤務評定の構成          勤務評定は、職員が割り当てられた職務と責任を遂行した勤務実績並びに執務に関連して見られた職員の性格、能力及び適性を評価する。          なお、詳細は広島県警察職員の勤務評定実施に関する訓令による。</p>

## 7 職員の福祉及び利益の保護の状況

### (1) 安全衛生管理体制（平成25年度）

区 分		知事部局等	教育委員会	警察本部
総括安全衛生管理者	選任事業場数	2箇所	0箇所	1箇所
衛生管理者	選任事業場数	25箇所	67箇所	26箇所
安全衛生推進者等	選任事業場数	56箇所	43箇所	4箇所
産業医	選任事業場数	25箇所	59箇所	30箇所
衛生委員会	設置事業場数	25箇所	67箇所	26箇所

### (2) 職員の福利厚生事業の状況（平成25年度）

#### ア 知事部局等

事業名	内 容
義務的健康診断事業	一般定期健康診断，有害業務従事職員特別定期健康診断，VDT作業従事者健康診断等
生活習慣病予防対策事業	通院ドック，胃検診・肺がん検診等の単科検診等
肝炎予防等対策事業	B型肝炎感染予防健診，結核健診
健康教育等	メンタルヘルス研修会，健康管理講演会，VDT講習会，禁煙講演会等
職員相談	健康相談，メンタルヘルス相談，産業カウンセラーによる相談等
独身寮運営事業	独身寮の管理運営
ライフプラン推進事業	ライフプランセミナー，ライフプラン相談会の開催

#### イ 教育委員会

事業名	内 容
義務的健康診断事業	一般定期健康診断，雇入時健康診断，VDT作業従事者健康診断，県立学校教職員特別健康診断等
生活習慣病予防対策事業	通院ドック（脳検査付ドックを含む。），乳がん・子宮がん検診，胃検診
肝炎予防対策事業等	各種ウィルス疾患等予防健診
メンタルヘルス対策事業	メンタルヘルスクエア等講習会，管理職のメンタルヘルス研修，管理職のメンタルヘルス相談，職場巡回相談
健康管理	職員健康管理システムによる面接指導等

#### ウ 警察本部

事業名	内 容
義務的健康診断事業	定期健康診断，有害業務従事者特別健康診断
生活習慣病予防対策事業	通院人間ドック
肝炎予防対策事業	B・C型肝炎検査，B型肝炎予防ワクチン接種
独身寮運営事業	独身寮の管理運営

### (3) 公務災害等の認定状況（平成25年度）

区 分	知事部局等	教育委員会	警察本部	計
公務災害	31件	91件	100件	222件
通勤災害	14件	8件	6件	28件
計	45件	99件	106件	250件

# 【広島県人事委員会の業務の状況】

## 1 職員の競争試験及び選考の状況

### (1) 職員採用試験・採用選考実施状況（平成 25 年度）

区 分		受 験 者 数 (A)	合 格 者 数 (B)	競争倍率 (A)/(B)
競 争 試 験	大学卒業程度試験	691 人	132 人	5.2 倍
	社会人経験者等試験	297	17	17.5
	短大卒業程度試験	110	11	10.0
	高校卒業程度試験	175	19	9.2
	警察官(男性)試験	2,010	232	8.7
	警察官(女性)試験	431	49	8.8
	警察官少年育成官	44	1	44.0
	小 計	3,758	461	8.2
選 考 試 験	身体に障害のある人 を対象とした試験	17	5	3.4
	そ の 他	25	7	3.6
	小 計	42	12	3.5
その他採用選考		121	121	
合 計		3,921	594	

(注) 任命権者に委任している職種を除く。

### (2) 職員昇任選考実施状況（平成 25 年度）

(単位：人)

職 別	知 事	教育委員会	警察本部	そ の 他	計
局 長 相 当 職	2			1	3
部 長 相 当 職	20	1	2	3	26
課 長 相 当 職	48	1	2	7	58
担当監・参事相当職	93	13	12	19	137
主 幹 相 当 職	164	28	14	8	214
主 査 相 当 職	138	34	18	50	240
合 計	465	77	48	88	678

(注) 警察本部については警察官を除く。

## 2 職員の給与、勤務時間その他の勤務条件に関する報告及び勧告の状況（平成 25 年度）

### （1） 職員の給与等に関する報告及び給与改定に関する勧告の概要

[勧告日 平成 25 年 10 月 7 日]

#### ア 給与報告

##### （ア） 職員の平均給与月額等

平成 24 年度			平成 25 年度		
職員数	平均年齢	平均給与月額	職員数	平均年齢	平均給与月額
29,384人	43.5歳	402,799円	29,267人	43.3歳	398,533円

- （注） 1 職員数は、市町村立学校職員給与負担法第 1 条及び第 2 条に規定する職員を含み、再任用職員を除く。  
 2 平均年齢は、各年 4 月 1 日現在の年齢である。  
 3 平均給与月額は、各年 4 月分の給料並びに給料の調整額・教職調整額、扶養手当及び地域手当等の月額合計額である。

##### （イ） 職員給与と民間給与との較差（平成 25 年 4 月分 月例給）

職員給与 (A)	民間給与 (B)	較差 (B-A)
389,735円	391,565円	1,830円 (0.47%)

- （注） 職員給与は、（ア）の職員のうち、行政職給料表の適用を受ける職員の平均給与月額（新規採用職員を除く。）

#### イ 給与報告及び勧告

##### （ア） 平成 25 年 4 月の職員給与と民間給与との較差等に基づく給与改定

###### a 月例給

職員給与と民間給与の較差 1,830 円 (0.47%) を解消するため、給料表（医療職給料表(一)を除く。）の備考等に規定する、給料月額に乗じる割合を改定（98.59/100⇒99.11/100）

###### b 期末手当及び勤勉手当

職員の年間支給月数 3.95 月は、民間事業所における特別給の年間支給割合 3.95 月分と均衡しているため、改定なし

###### c 改定の実施時期

平成 25 年 4 月 1 日

##### （イ） 給与制度をめぐる諸課題

###### a 50 歳台後半層の職員の給与

国は、高位の号俸から昇格した場合の俸給月額を増加額を縮減する昇格制度の見直しを実施。昇格制度については、これまでも本県の昇格時号給対応表を国に準じて定めてきたことや、半数以上の都道府県において改正されていることを踏まえ、平成 26 年 4 月 1 日からの実施に向けて改正を行うことが必要



b 勤務1時間当たりの給与額

他の都道府県の状況等を踏まえ、初任給調整手当等これまで算定基礎に含めていなかった手当を含めることなどの見直しを行うことが必要

ウ 人事行政における当面の諸課題に関する報告

(ア) 人材の確保と育成

a 人材の確保

○ 採用試験については、他の都道府県等の動向も踏まえながら、これまでの試験結果を検証しつつ、不断の研究・見直し等に取り組むとともに、任用に関する各種制度を最大限活用して、専門性を持った人材を外部から確保・活用することが必要

○ 民間企業における大学生等の就職・採用活動時期の後ろ倒しを受け、国や他県の動向などを踏まえつつ、平成27年度以降の本県の採用試験について総合的な検討を行っていくことが必要

b 人材の育成

人材育成計画等に基づく人材育成の着実な実施に取り組むとともに、人材育成の重要なツールである人事評価について、評定者研修などによる評定・指導の技能向上や、運用状況の検証を行いながら、人事評価結果を任用や給与等へ適確に反映させるなど、職員の能力・実績に基づく制度の充実を図っていくことが必要

c 女性登用の促進

出産・育児等により女性職員の能力開発の機会が十分確保できていない実態を踏まえ、出産・育児後の円滑な職場復帰や能力開発を図った上で、女性登用の促進を図ることが必要

(イ) 仕事と生活の調和（ワーク・ライフ・バランス）に関する課題

a 時間外勤務の縮減

○ 各任命権者においては、経営戦略会議等を中心とした取組に加え、一斉消灯の試行など新たな対策にも取り組んでいるところであり、引き続き、管理監督者による勤務時間の適正な管理を徹底しながら、業務改善等を積極的に進め、時間外勤務の縮減を図っていくことが必要

○ また、年次有給休暇の取得促進に向けた取組も重要であり、特定事業主行動計画に掲げる目標が未達成である状況を踏まえ、引き続き取得しやすい環境整備等に積極的に取り組むことが必要

b 両立支援の取組の推進

○ 育児に関しては、各任命権者が特定事業主行動計画を策定し、計画的に両立支援の取組が行われているところであるが、男性職員の育児参加については、休暇・休業制度の一層の浸透を図るとともに、職場内で利用しやすい環境づくりなどに取り組むことが必要

○ 人事院は、本年の報告と併せて、外国で勤務等をする配偶者と生活を共にするための休業制度の創設に係る立法措置について、意見の申出を行ったと

ころであり、今後、本県においても国の動向を注視することが必要

c 長距離・長時間通勤の解消

長距離・長時間通勤については、減少傾向にあるが、引き続き、実態を分析し、その解消を十分意識した人事異動その他の計画的な人事管理など総合的な方策により、極力解消していくことが必要

(ウ) 公務運営に関する課題

a 高齢期の職員の雇用問題

国家公務員の雇用と年金の接続については、当面の対応策として、現行の再任用の仕組みによることが閣議決定され、地方公務員についても、地方の実情に応じて再任用の仕組みにより必要な措置を講じるよう総務副大臣から要請。将来的に再任用希望者が増加することを想定すれば、早急に職員の意欲や能力に応じた再任用制度のあり方を検討し、対応していくことが必要

b 職員の健康管理

精神疾患による病休者・休職者数が依然として高い数値で推移しており、メンタルヘルス対策は喫緊の課題。予防や早期発見・早期対応の観点に立った取組が重要であり、相談体制の充実等の取組が必要。精神疾患の一因となるパワーハラスメントについては、引き続き予防・解決に向けて取り組んでいくことが必要

c 不祥事防止に向けた取組の徹底

- 教職員によるわいせつ・セクハラ行為の懲戒処分事案が後を絶たず、また、本年度は教員による麻薬事犯や警察官による業務上横領の懲戒免職処分事案が発生しており、極めて遺憾。各任命権者は、引き続き再発防止策などの検証を行い、不祥事の防止に向けた取組の徹底を図ることが必要
- 職員においては、一人一人が全体の奉仕者であることを強く自覚し、法令遵守はもとより、高い倫理観のもと、県民の信頼と負託に応えていくことが必要

### 3 職員の給与、勤務時間その他の勤務条件に関する措置の要求の状況（平成 25 年度）

#### （1）件数

平成 25 年度当初	新規要求	取下げ	処理	平成 25 年度末
2,884 件	1 件	2,884 件	0 件	1 件

#### （2）処理状況（平成 26 年 3 月末現在）

	事 案	要求者	当 局	請求内容	状 況
新規 事 案	平成 25 年措置要求 (1 件)	県立学校教員	広島県教育 委員会	定期昇給における 人事評価に基づく 昇給区分決定に対 する是正	係属中

### 4 職員に対する不利益な処分についての不服申立ての状況（平成 25 年度）

#### （1）件数

平成 25 年度当初	新規申立て	取下げ	裁決・決定	平成 25 年度末
96 件	8 件	37 件	10 件	57 件

#### （2）処理状況（平成 26 年 3 月末現在）

	事 案	請求人	処分者	請求内容	状 況
継 続 事 案	平成 13 年～24 年 戒告処分取消請求 (18 件)	小中学校教員	広島県教育 委員会	職務命令違反、信 用失墜行為等によ る戒告処分の取消	係属中
	平成 14 年～24 年 戒告処分取消請求 (30 件)	県立学校教員	広島県教育 委員会	職務命令違反、信 用失墜行為等によ る戒告処分の取消	係属中
	平成 22 年 転任処分取消請求 (1 件)	小中学校教員	広島県教育 委員会	転任処分の取消	係属中

	事 案	請求人	処分者	請求内容	状 況
新 規 事 案	平成 25 年 戒告処分取消請求 (1 件)	県立学校教員	広島県教育 委員会	職務命令違反, 信 用失墜行為による 戒告処分の取消	係属中
	平成 25 年 免職処分取消請求 (1 件)	小中学校教員	広島県教育 委員会	信用失墜行為によ る懲戒免職処分の 取消	係属中 (審査終了 裁決前)
	平成 25 年 戒告処分取消請求 (2 件)	小中学校教員	広島県教育 委員会	職務命令違反, 信 用失墜行為による 戒告処分の取消	係属中
	平成 25 年 免職処分取消請求 (1 件)	県立学校事務 職員	広島県教育 委員会	信用失墜行為によ る懲戒免職処分の 取消	係属中
	平成 25 年 免職処分取消請求 (1 件)	教育委員会事 務局職員	府中町教育 委員会	信用失墜行為によ る懲戒免職処分の 取消	係属中
	平成 21 年 戒告処分再審請求 (1 件)	小中学校教員	広島県教育 委員会	職務命令違反, 信 用失墜行為による 戒告処分の取消	係属中 (受理前)
	平成 26 年 戒告処分取消請求 (1 件)	小中学校教員	広島県教育 委員会	信用失墜行為によ る戒告処分の取消	係属中