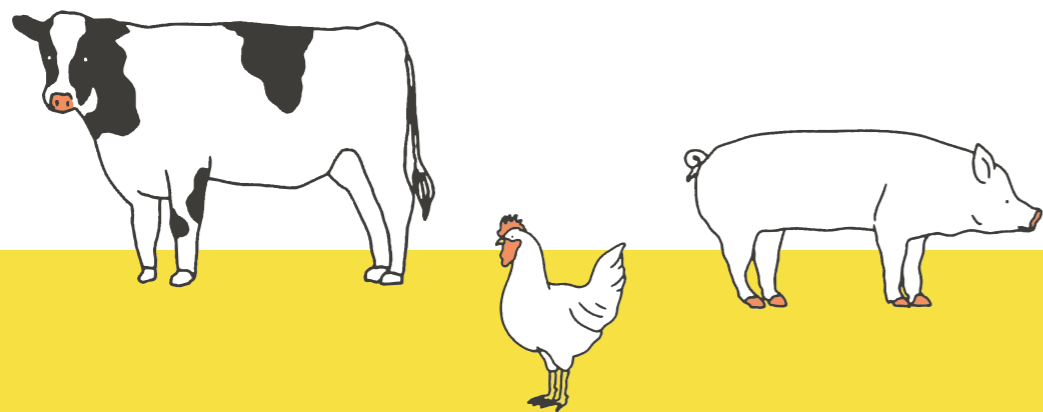


为了家畜免受传染病的侵害

了解并践行“饲养卫生管理标准”



2023年10月制作
编辑和发行 广岛县农林水产局畜产课
协助: 全国农业协同组合联合会
影像和图像提供: JA全农 JACC网(<https://jaccnet.zenoh.or.jp/action/index1.html>)

2023年10月1日
广岛县

在制作时

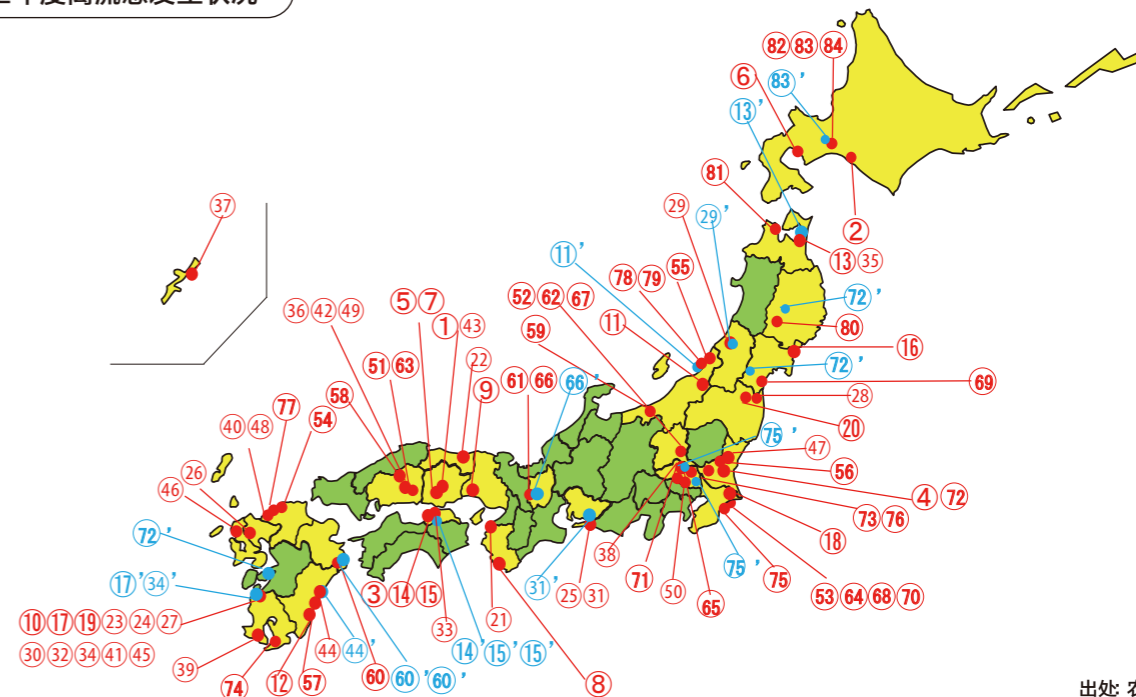
2022年12月,广岛县连续3年发生“高致病性禽流感”,大约1个月内,共计6家农场宰杀了约168万只活禽。

因为经历了前所未有的连续发生,所以重新验证了实际发生农场迄今为止采取的对策,并作为防止再次发生的基本行动进行了总结。

为了让各位经营者和农场负责人、每一位员工、每一位进入农场的相关人员时刻意识到应该采取的“降低病原体入侵风险的行动”,请广泛使用本视频(小册子)。

2023年10月1日
广岛县农林水产局畜产课

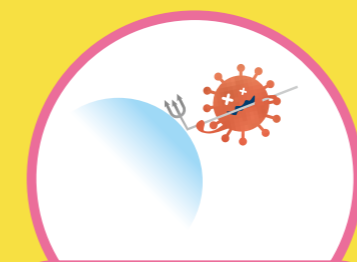
2022年度禽流感发生状况



出处: 农林水产省官网

近年来,国内发生了高致病性禽流感和猪瘟,很多活禽被宰杀处理。一旦农场发生家畜传染病,所有的活禽都会被宰杀处理,恢复经营需要大量的费用和时间。为此,我们应当学习如何预防家畜传染病,防止其发生。

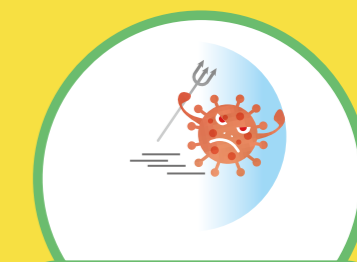
预防家畜传染病的3原则



不带入病原体

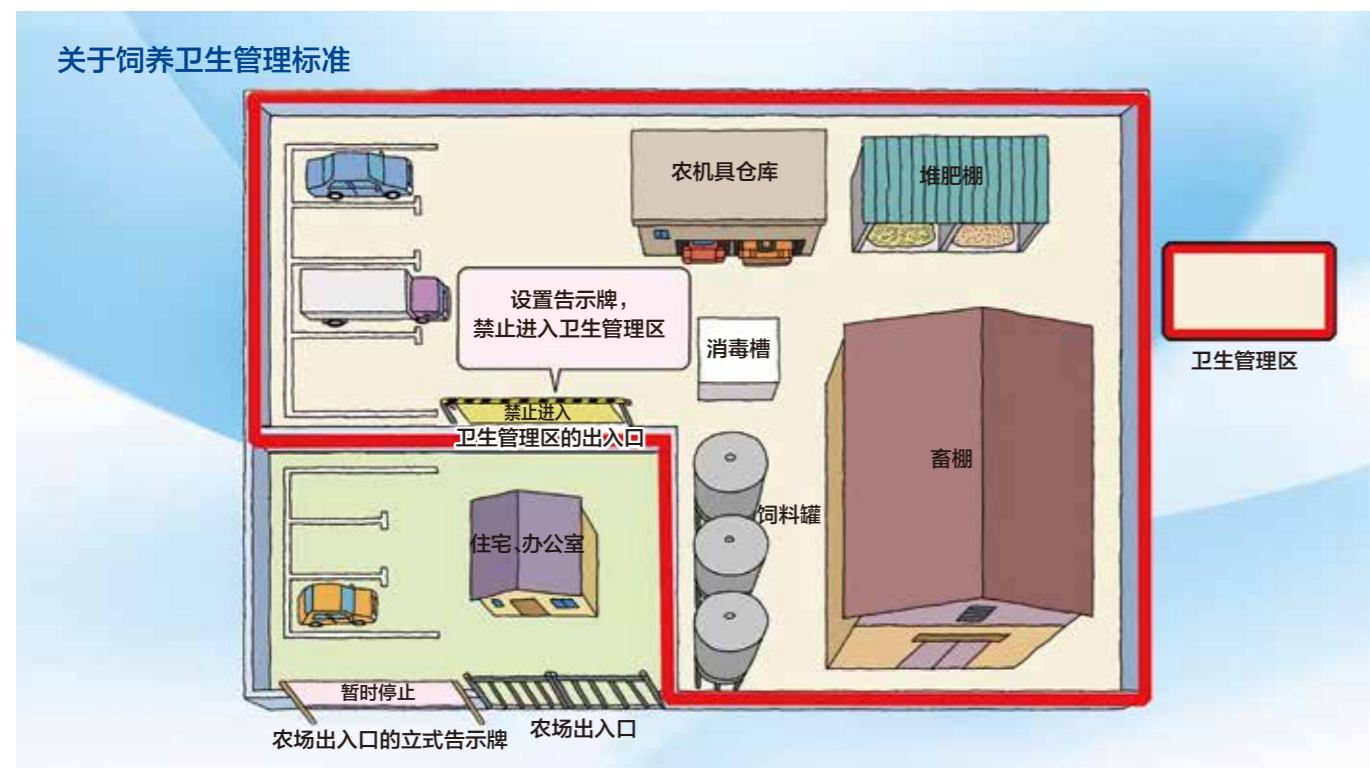


不传播病原体



不带出病原体

为了预防家畜传染病,农场设置了“卫生管理区”。
“卫生管理区”用栅栏等明确划分。



只有相关人员才能进入卫生管理区。



在卫生管理区内彻底消毒。

农场内不带入病原体

1 出勤时(抵达农场时)



①在农场出入口给鞋子消毒。



②清洗手指。
请看正确的洗手方法。



③用纸巾擦拭手指。



④在手指上擦消毒用酒精。

正确的洗手方法

洗手前...

- 指甲要剪短
- 取下手表或戒指



1 用流水将手弄湿后,抹上香皂,仔细搓手掌。



2 用手搓手背。



3 仔细搓指尖和指甲缝。



4 清洗指间。



5 拧洗拇指和手掌。



6 手腕也不要忘记洗。

用香皂洗完后,用流水冲洗干净,再用干净的毛巾或纸巾擦干。

⑤ 在办公室进行自我检查。

出处: 厚生劳动省官网

自我检查表(例)			
2023年〇月△日			
项目	员工A	员工B	员工C
过去一周内没有去海外。	✓	✓	✓
没有去其他的畜产相关设施。	✓	✓	✓
没有碰野鸟和野生动物。	✓	✓	✓

卫生管理区内**不**带入病原体

2 进入卫生管理区时



① 脱下通勤时的衣服。



② 清洗和消毒手指。



③ 换穿卫生管理区专用的衣服。



④ 消毒手指和随身携带的物品。



⑤ 换穿卫生管理区专用的长筒雨靴。



⑥ 在消毒槽内消毒长筒雨靴。

畜棚内**不**带入病原体

3 进入畜棚时

因为卫生管理区内也可能存在病原体,所以进入畜棚时也要注意。



① 在消毒槽内消毒长筒雨靴。



② 清洗和消毒手指。
也可以使用专用手套。



③ 换穿畜棚专用长筒雨靴。



④ 在消毒槽内消毒换穿的长筒雨靴。

畜棚外不带出病原体

4 离开畜棚时



①清洗畜棚专用长筒雨靴。



②换穿卫生管理区专用长筒雨靴。



③在消毒槽内消毒畜棚专用长筒雨靴。



④清洗和消毒手指。
如果使用了专用手套,取下手套时应避免手套外侧沾到手指上。



⑤在消毒槽内消毒卫生管理区专用长筒雨靴后,离开畜棚。

卫生管理区外不带出病原体

5 离开卫生管理区时



①清洗和消毒长筒雨靴。脱下长筒雨靴。



②清洗和消毒手指。



③脱下卫生管理区专用的衣服。
清洗和消毒手指。



④换穿通勤服。换穿时,注意避免卫生管理区专用的衣服和通勤服接触。

农场外不带出病原体

6 下班时



①清洗和消毒手指。



②在农场出入口给鞋子消毒。

7 1天1次



更换消毒槽内的消毒液。



清洗和消毒长筒雨靴后,晾晒保持清洁。

III 农场内的整理整顿、修缮和消毒

不传入、不传播病原体

1 为了防止野生动物进入农场内部，



设置围栏。

2 为了打造野生动物不易藏匿的环境，



进行整理整顿。



在农场周围割草。

3 为了保持农场内的卫生，



喷洒消石灰。

IV 每天的健康观察

不传播病原体

检查家畜的健康状况是否和平时一样。
如果出现和平时不一样的行为和症状，联系饲养卫生管理员。
饲养卫生管理员联系县家畜保健卫生所和农场场长。



联系网
(例)

如果有特定症状



发现人

↓ 立即通报



饲养卫生管理员

电话: 000-0000-0000

↓ 立即通报



〇〇家畜保健卫生所

电话: 000-0000-0000



农场场长

电话: 000-0000-0000

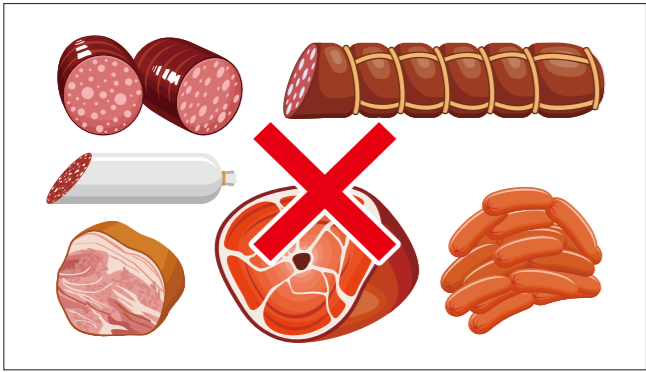
不带来、不带出病原体



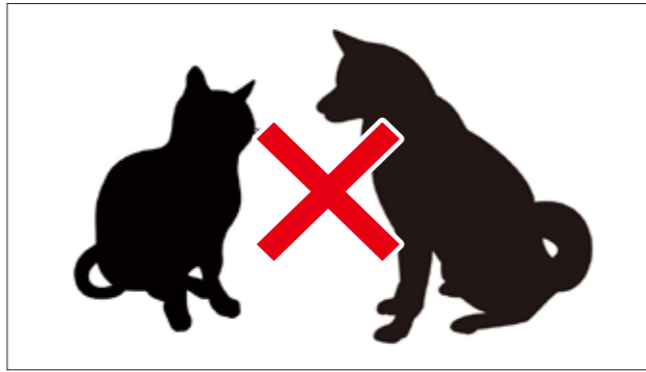
①从海外入境后的一周内不进入卫生管理区。



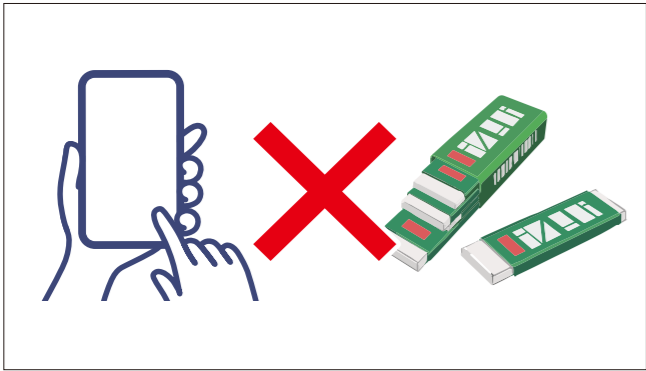
②在海外穿过的衣服和鞋子不带来卫生管理区。



③不得从海外带来肉制品。



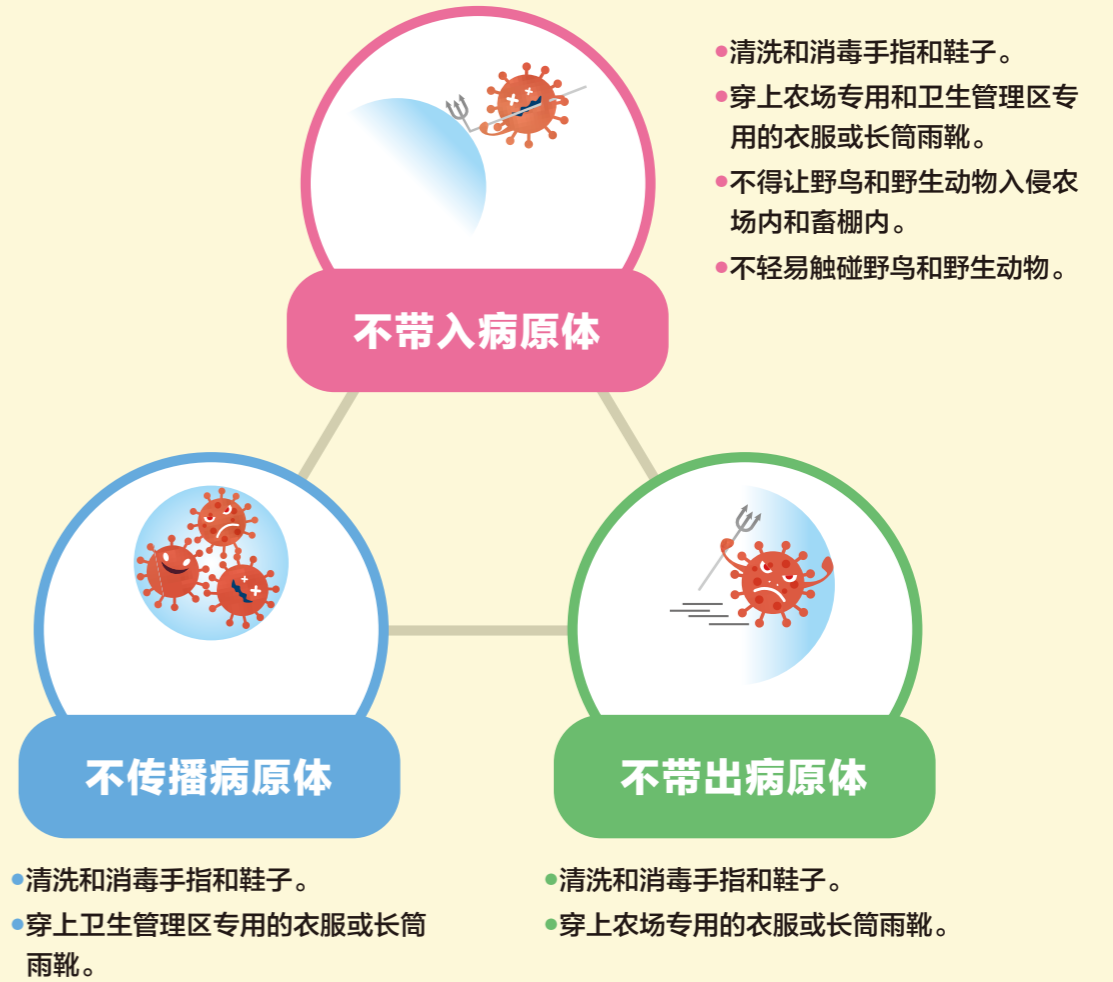
④不得在卫生管理区内饲养宠物。



⑤不得将不需要的物品带来卫生管理区。

请遵守农场的规则。

预防家畜传染病的3原则



回归基本是最重要的!!

车辆消毒的方法



用于农户、设施等的移动,或者每次进入和离开时,都要消毒车辆。



消毒车身后,仔细消毒车轮外罩和轮胎。



车辆可能带上病原体。
车轮外罩内尤其需要消毒。



检查是否有污物附着在轮胎的凹槽内,如果有污物残留,要进行消毒,直到清除为止。



用高压清洗机喷射消毒液对车辆进行消毒。



不要忘记车内消毒。



不得只消毒车身而不消毒轮胎周围。



仔细消毒地板垫和踏板。

车辆消毒的方法



用含有消毒液的布等消毒方向盘、变速杆、开关等身体接触到的地方。



如果设置了消毒闸门,请确认闸门前是否有消毒药流出。



确认车辆整体上撒了消毒液。

消石灰消毒的方法



如果喷洒范围较广,请使用肥料喷洒机等进行整体消毒。



喷洒消石灰时,请穿遮盖皮肤的服装。请穿戴橡胶手套、口罩、护目镜、长筒雨靴进行喷洒。



如果消石灰附着在皮肤上、进入口中、呼吸器官、眼睛等处,则非常危险。

消石灰消毒的方法



喷洒消石灰时应覆盖地面表面。

地面の表面を覆うように消石灰を散布



不得喷洒不均匀露出地面层。

ムラがあり地面の下地が見えているのはNG



直到地面表面变白为止,用扫帚等消除不均匀。

地面の表面が白くなるまでホウキなどでムラを無くす



消除不均匀表面变白即可。

使用公用设施时

不带入、不带出病原体



① 换穿公用设施专用的衣服和长筒雨靴。



② 离开卫生管理区时,消毒车辆。



③ 进入公用设施时,消毒车辆。



④ 每个农场都要准备道具,使用后要消毒。



⑤ 离开公用设施时,消毒车辆。



⑥ 进入卫生管理区时,消毒车辆。



⑦ 消毒长筒雨靴,更换地板垫。



⑧ 换穿卫生管理区专用的衣服和长筒雨靴。