

介護保険制度の実施状況

平成24年10月

広島県健康福祉局
介護保険課

〔目 次〕

I 第1号被保険者数及び要介護（要支援）認定者数の状況

1	第1号被保険者数の推移	1
2	要介護（要支援）認定者数	1
3	要介護度別認定者数（総数）の推移	2
4	要介護度別認定者数（総数）の構成割合	3
5	認定率及び平均介護度の推移	4

II サービス利用の状況

1	サービス利用者数	6
2	サービス利用者数の推移	7
3	サービス利用率及び利用者数の構成割合の推移	8
4	サービス利用量の推移	9

III 介護給付費の状況

1	介護給付費の推移	11
2	各サービス別の給付費割合	12
3	利用者一人あたり費用額	12
4	第1号被保険者一人あたり給付費の推移	13
5	サービス種類別給付費の推移	14
6	居宅サービス等における支給限度額に対する利用状況	15

IV 介護サービス事業所・施設の指定状況

1	居宅サービス事業所	16
2	介護予防サービス事業所	16
3	地域密着型サービス事業所（市町指定）	17
4	地域密着型介護予防サービス事業所（市町指定）	17
5	介護保険施設	17

V 第1号被保険者の介護保険料等の状況

1	月額保険料基準額	18
2	保険料収納率の推移	18
3	市町別月額保険料基準額	19

(参考資料) 市町別認定者数等一覧	20
--------------------------	----

I 第1号被保険者数及び要介護（要支援）認定者数の状況

1 第1号被保険者数の推移

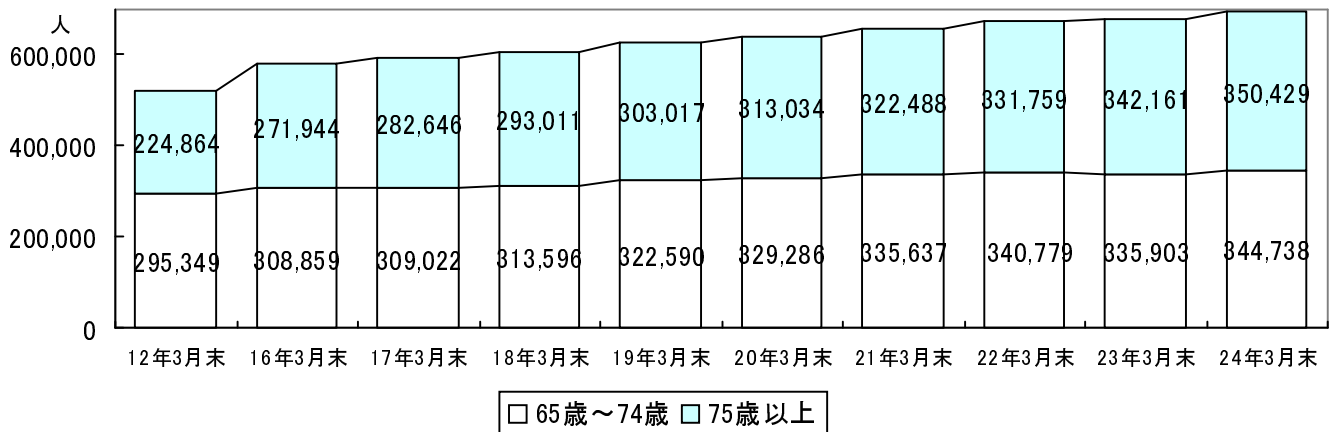
○ 第1号被保険者は、制度施行後、約175千人増加（33.6%増加）しており、そのうち75歳以上の後期高齢者は、約126千人増加（55.8%増加）と、大幅に増加している。

（単位：人）

区 分	11年度	15年度	16年度	17年度	18年度	19年度	20年度	21年度	22年度	23年度
	12年3月末	16年3月末	17年3月末	18年3月末	19年3月末	20年3月末	21年3月末	22年3月末	23年3月末	24年3月末
第1号被保険者数	520,213	580,803	591,668	606,607	625,607	642,320	658,125	672,538	678,064	695,167
65歳～74歳	295,349	308,859	309,022	313,596	322,590	329,286	335,637	340,779	335,903	344,738
	56.8%	53.2%	52.2%	51.7%	51.6%	51.3%	51.0%	50.7%	49.5%	49.6%
75歳以上	224,864	271,944	282,646	293,011	303,017	313,034	322,488	331,759	342,161	350,429
	43.2%	46.8%	47.8%	48.3%	48.4%	48.7%	49.0%	49.3%	50.5%	50.4%

[出典：厚生労働省 介護保険事業状況報告]

<図1 第1号被保険者数の推移>



2 要介護（要支援）認定者数（平成24年3月末（暫定値））

○ 平成23年度末（24年3月末）現在の要介護（要支援）認定者（以下「認定者」という。）数（総数）は、138,936人となっており、そのうち第2号被保険者（40歳～64歳）の認定者は、3,469人（全体の2.5%）となっている。

（単位：人，%）

区 分	要支援1	要支援2	要介護1	要介護2	要介護3	要介護4	要介護5	合 計
第1号被保険者	22,302	19,592	25,256	21,924	16,887	14,471	15,035	135,467
65歳～74歳	2,918	2,532	2,734	2,574	1,734	1,422	1,585	15,499
	13.1%	12.9%	10.8%	11.7%	10.3%	9.8%	10.5%	11.4%
75歳以上	19,384	17,060	22,522	19,350	15,153	13,049	13,450	119,968
	86.9%	87.1%	89.2%	88.3%	89.7%	90.2%	89.5%	88.6%
第2号被保険者	362	512	588	733	418	380	476	3,469
総 数	22,664	20,104	25,844	22,657	17,305	14,851	15,511	138,936

[出典：厚生労働省 介護保険事業状況報告]

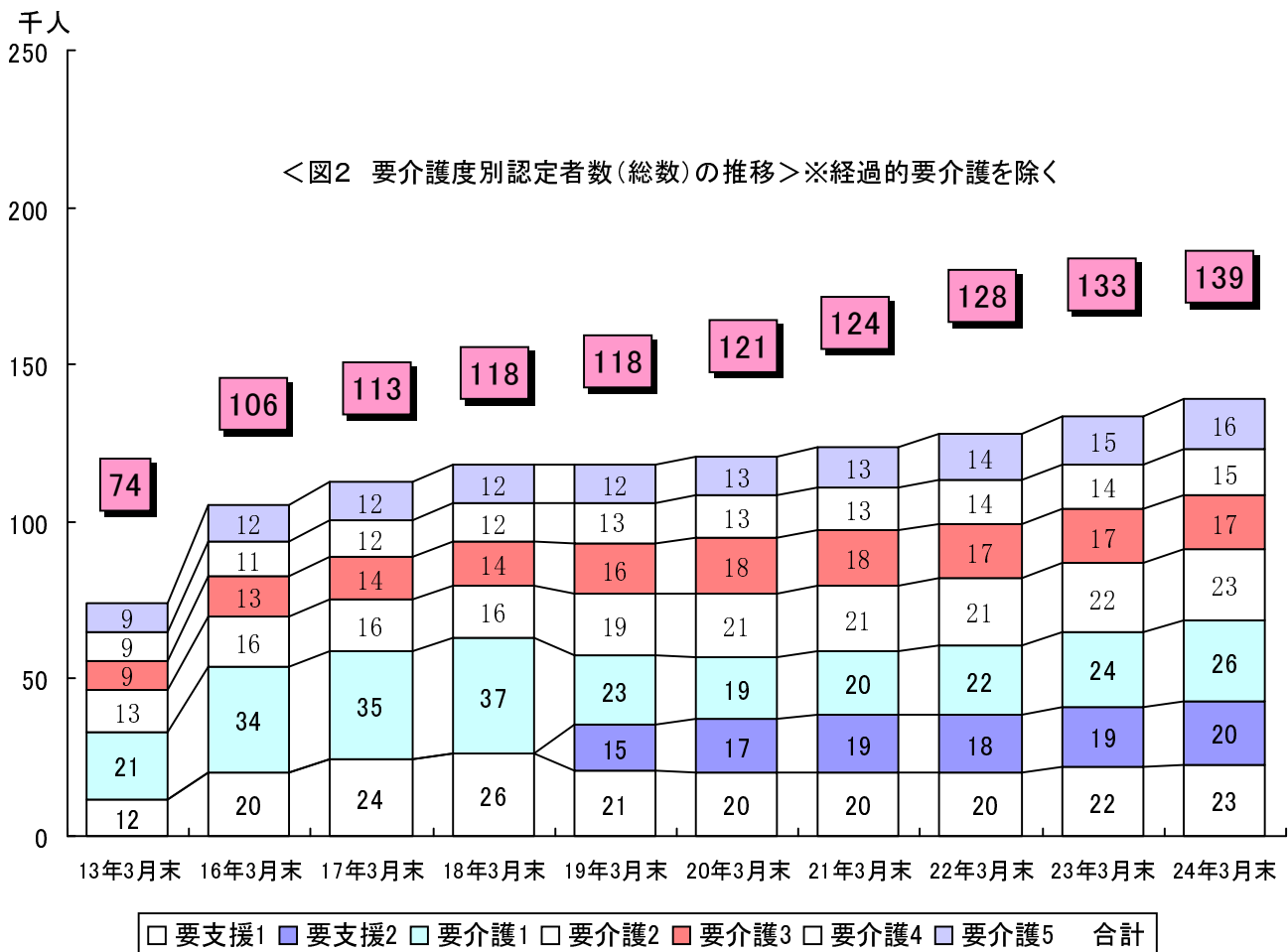
3 要介護度別認定者数（総数）の推移

- 平成23年度末（24年3月末）現在の認定者数（総数）は、制度施行時の平成12年度末と比べて、64,748人増加（87.3%増加）している。
- 要介護度別では、要支援1が10,833人増加（91.6%増加）で、最も増加している。

（単位：人）

区 分	12年度	15年度	16年度	17年度	18年度	19年度	20年度	21年度	22年度	23年度	全国
	13年3月末	16年3月末	17年3月末	18年3月末	19年3月末	20年3月末	21年3月末	22年3月末	23年3月末	24年3月末	24年3月末
要支援1	11,831	20,346	24,268	26,246	20,563	20,314	20,113	20,023	22,090	22,664	689,520
要支援2	—	—	—	—	14,688	17,261	18,555	18,350	18,926	20,104	708,863
経過的要介護	—	—	—	—	1	0	0	0	0	—	—
要介護1	21,093	33,560	34,794	36,877	22,552	19,148	20,298	22,498	24,236	25,844	964,812
要介護2	13,475	15,942	16,139	16,477	19,318	20,771	20,732	21,194	21,811	22,657	947,855
要介護3	9,353	12,640	13,601	14,010	16,216	17,660	17,811	17,329	16,798	17,305	720,371
要介護4	9,330	11,391	11,817	12,335	12,726	13,133	13,380	14,178	14,330	14,851	664,608
要介護5	9,106	11,774	12,145	12,094	12,294	12,526	12,883	14,278	15,181	15,511	607,082
総 数	74,188	105,653	112,764	118,039	118,358	120,813	123,772	127,850	133,372	138,936	5,303,111

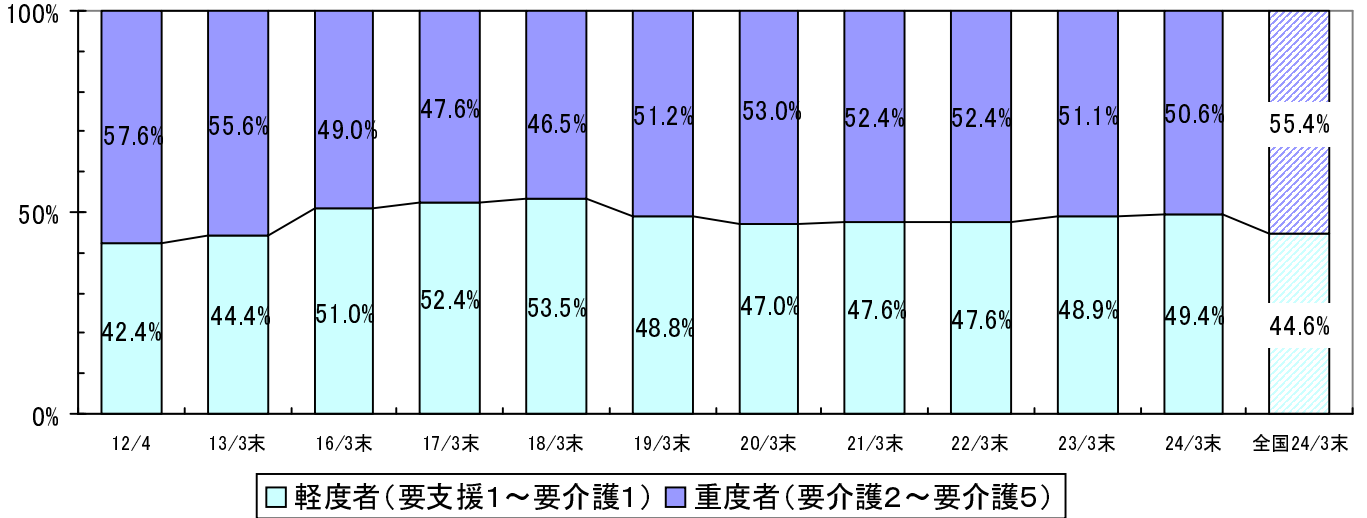
〔出典：厚生労働省 介護保険事業状況報告〕



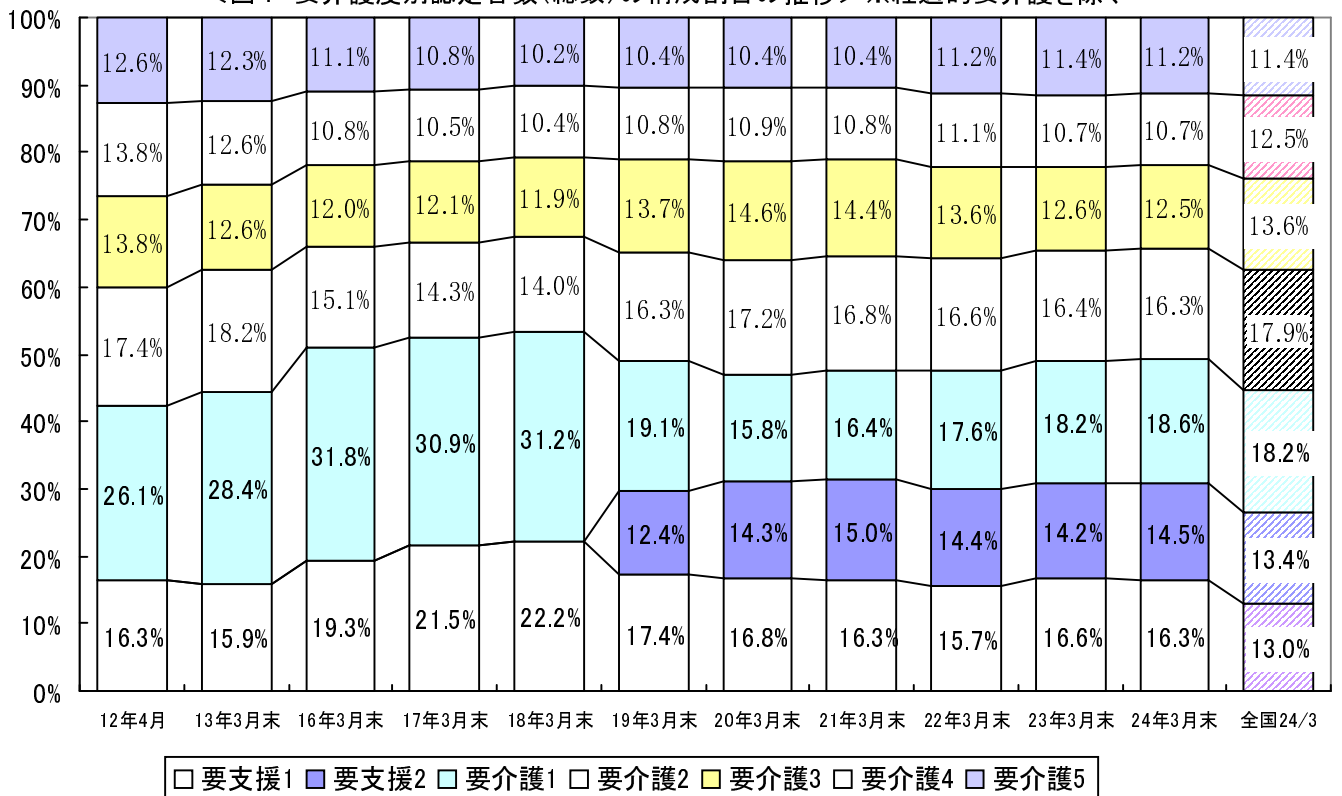
4 要介護度別認定者数（総数）の構成割合

- 軽度者（要支援1～要介護1の認定者）の構成割合は、平成18年度末には減少したが、それ以降、微増している。
- 全国と比較して、軽度者の割合は高くなっており、特に要支援1の認定者の割合は高い。これにより、平均要介護度は低くなっている。

＜図3 軽度者・重度者の構成割合の推移＞



＜図4 要介護度別認定者数（総数）の構成割合の推移＞ ※経過的要介護を除く



5 認定率及び平均介護度の推移

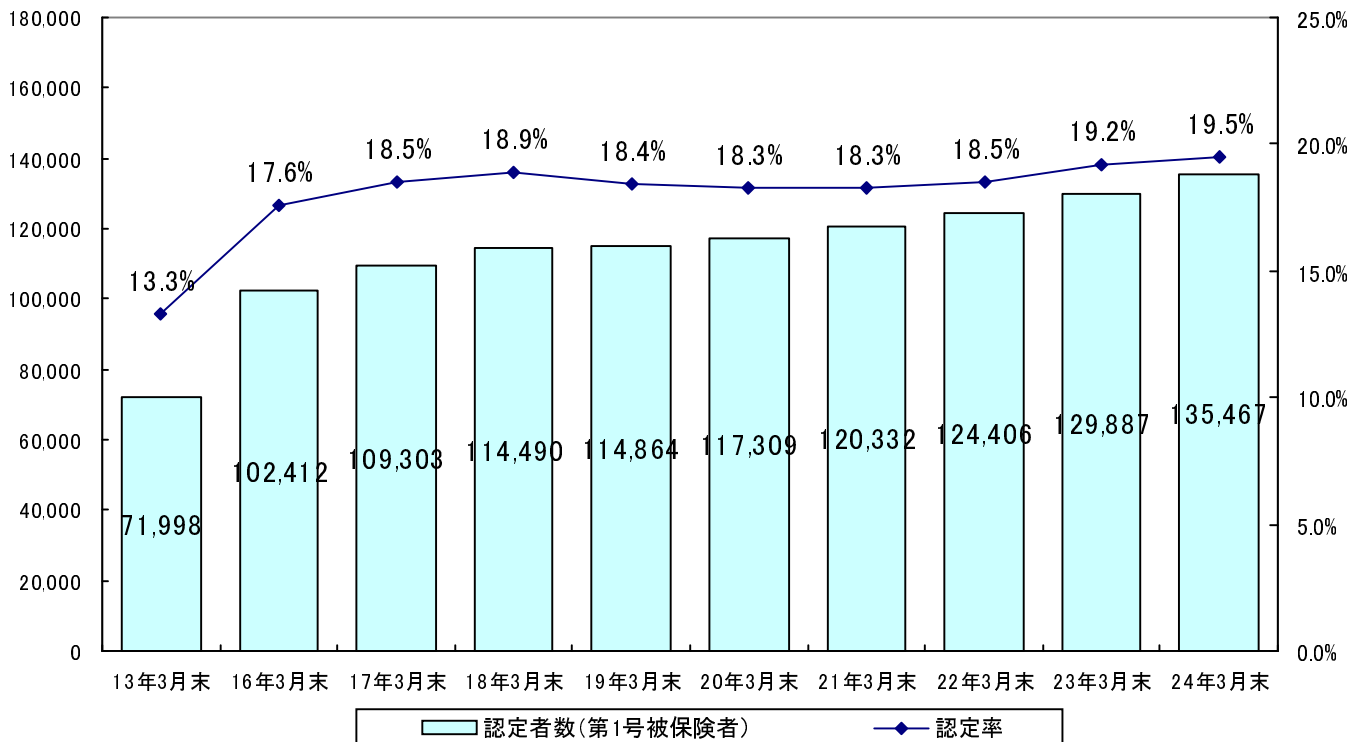
(1) 認定率の推移

- 認定率（第1号被保険者に占める認定者の割合）は、一旦、平成18年度末以降減少していたが、平成21年度末から再び増加している。
- 平成23年度末（24年3月末）現在の認定率は19.5%となっており、全国平均と比較して2.2ポイント高くなっている。
- 都道府県別にみると、平成22年度末現在において最も低いのが埼玉県（13.2%）、最も高いのが長崎県（21.6%）で、広島県は高い順から10位となっている（①長崎県、②徳島県、③和歌山県、④愛媛県、⑤島根県、⑥鹿児島県、⑦岡山県、⑧秋田県、⑨大分県、⑩広島県）。

区 分	12年度	15年度	16年度	17年度	18年度	19年度	20年度	21年度	22年度	23年度
	13年3月末	16年3月末	17年3月末	18年3月末	19年3月末	20年3月末	21年3月末	22年3月末	23年3月末	24年3月末
広島県	13.3%	17.6%	18.5%	18.9%	18.4%	18.3%	18.3%	18.5%	19.2%	19.5%
65歳～74歳	3.8%	5.1%	5.2%	5.1%	4.7%	4.6%	4.5%	4.4%	4.5%	4.5%
75歳以上	25.4%	31.9%	32.9%	33.6%	32.9%	32.6%	32.7%	33.0%	33.5%	34.2%
全国順位 (認定率が高い方からの順位)	8位	8位	7位	5位	7位	7位	8位	10位	10位	—
全 国	11.0%	15.1%	15.7%	16.1%	15.9%	15.9%	16.0%	16.2%	16.9%	17.3%

人

<図5 認定者数及び認定率の推移>

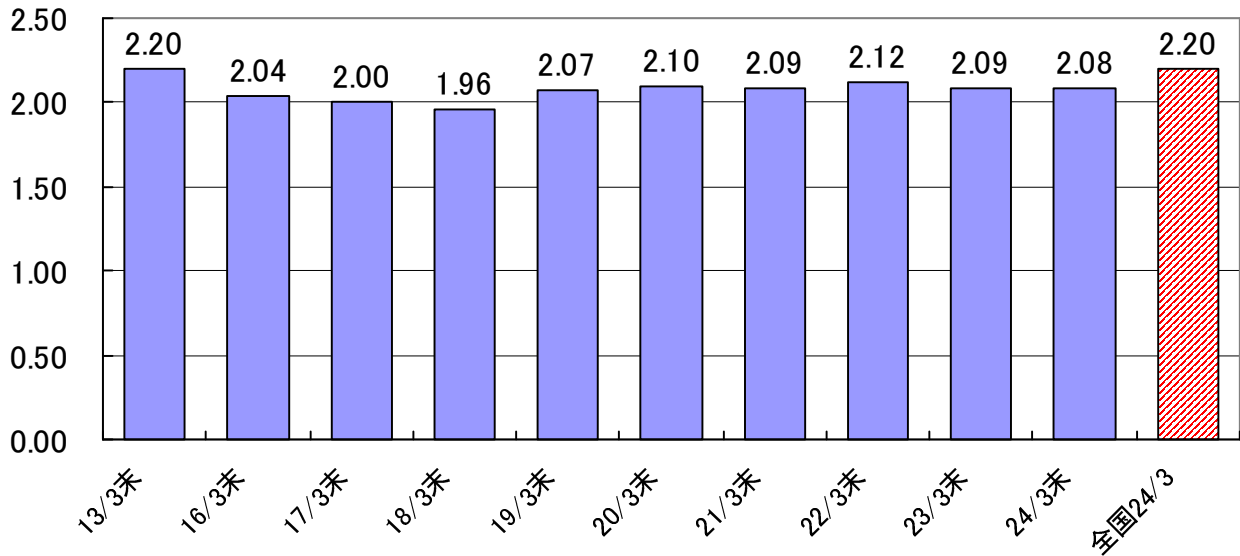


(2) 平均要介護度（総数）の推移

○ 平均介護度は、平成18年度末以降増加し、平成22年度末以降再び減少している（軽度者の割合が増加している）。

区 分	12年度	15年度	16年度	17年度	18年度	19年度	20年度	21年度	22年度	23年度
	13年3月末	16年3月末	17年3月末	18年3月末	19年3月末	20年3月末	21年3月末	22年3月末	23年3月末	24年3月末
広島県	2.20	2.04	2.00	1.96	2.07	2.10	2.09	2.12	2.09	2.08
全 国	2.34	2.15	2.12	2.09	2.19	2.23	2.23	2.24	2.22	2.20

<図6 平均要介護度の推移>



【留意事項】

- ① 経過的要介護：平成18年4月から新制度に移行したとき、新たな認定を受けたとみなされた旧要支援者が該当する要介護状態区分のこと。
- ② 認定率：第1号被保険者に占める認定者の割合のこと。

$$\text{認定率 (\%)} = \frac{\text{認定者数 (第1号被保険者)}}{\text{第1号被保険者数}} \times 100$$
- ③ 平均要介護度 = $\{(\text{要支援1認定者数} + \text{経過的要介護認定者数}) \times 0.375 + (\text{要支援2認定者数} + \text{要介護1認定者数}) \times 1 + \text{要介護2認定者数} \times 2 + \text{要介護3認定者数} \times 3 + \text{要介護4認定者数} \times 4 + \text{要介護5認定者数} \times 5\} \div \text{総要介護 (要支援) 認定者数}$
- ④ 全国の認定者数（平成24年3月末）には、広島県（桝葉町、富岡町、川内村、大熊町）の4保険者は含まない。

Ⅱ サービス利用の状況

1 サービス利用者数（平成24年4月利用分（暫定値））

○ 平成24年4月における居宅介護（介護予防）サービス（以下「居宅サービス」という。）の利用者数は91千人、地域密着型介護（介護予防）サービス（以下「地域密着型介護サービス」という。）は9千人、施設介護サービス（以下「施設サービス」という。）は21千人となっている。

(1) 居宅サービス（平成24年4月利用分）

（単位：人）

区 分	要支援1	要支援2	要介護1	要介護2	要介護3	要介護4	要介護5	合 計
居宅サービス	15,531	15,782	19,647	16,856	10,717	6,919	5,055	90,507

[出典：厚生労働省 介護保険事業状況報告]

(2) 地域密着型サービス（平成24年4月利用分）

（単位：人）

区 分	要支援1	要支援2	要介護1	要介護2	要介護3	要介護4	要介護5	合 計
地域密着型サービス	170	192	1,737	2,042	2,284	1,608	1,158	9,191

[出典：厚生労働省 介護保険事業状況報告]

(3) 施設サービス（平成24年4月利用分）

（単位：人）

区 分	要支援1	要支援2	要介護1	要介護2	要介護3	要介護4	要介護5	合 計
介護老人福祉施設	-	-	308	914	2,046	2,953	4,023	10,244
介護老人保健施設	1	-	917	1,550	1,941	1,995	1,901	8,305
介護療養型医療施設	-	-	29	100	234	775	1,745	2,883
総数（注）	1	-	1,248	2,544	4,199	5,675	7,611	21,278

（注） 同一月に2施設以上でサービスを受けた場合、施設ごとにそれぞれ受給者数を1人と計上するが、受給者総数には1人と計上しているため、3施設の合算と総数が一致しない。

[出典：厚生労働省 介護保険事業状況報告]

図7-1 利用者割合（居宅介護サービス）

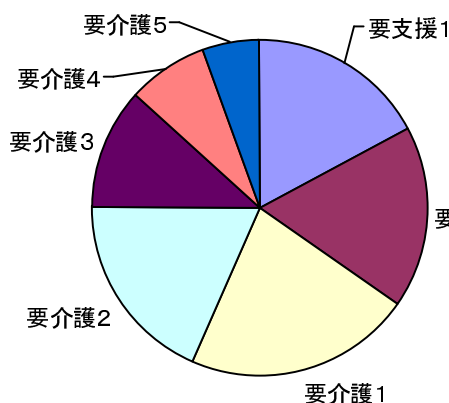


図7-2 利用者割合（地域密着型サービス）

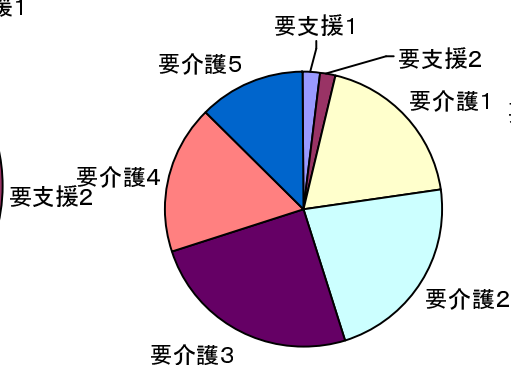
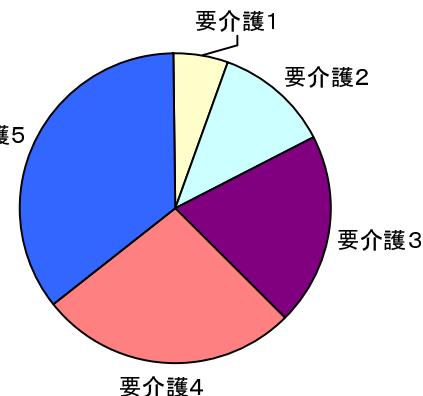


図7-3 利用者割合（施設サービス）



2 サービス利用者数の推移

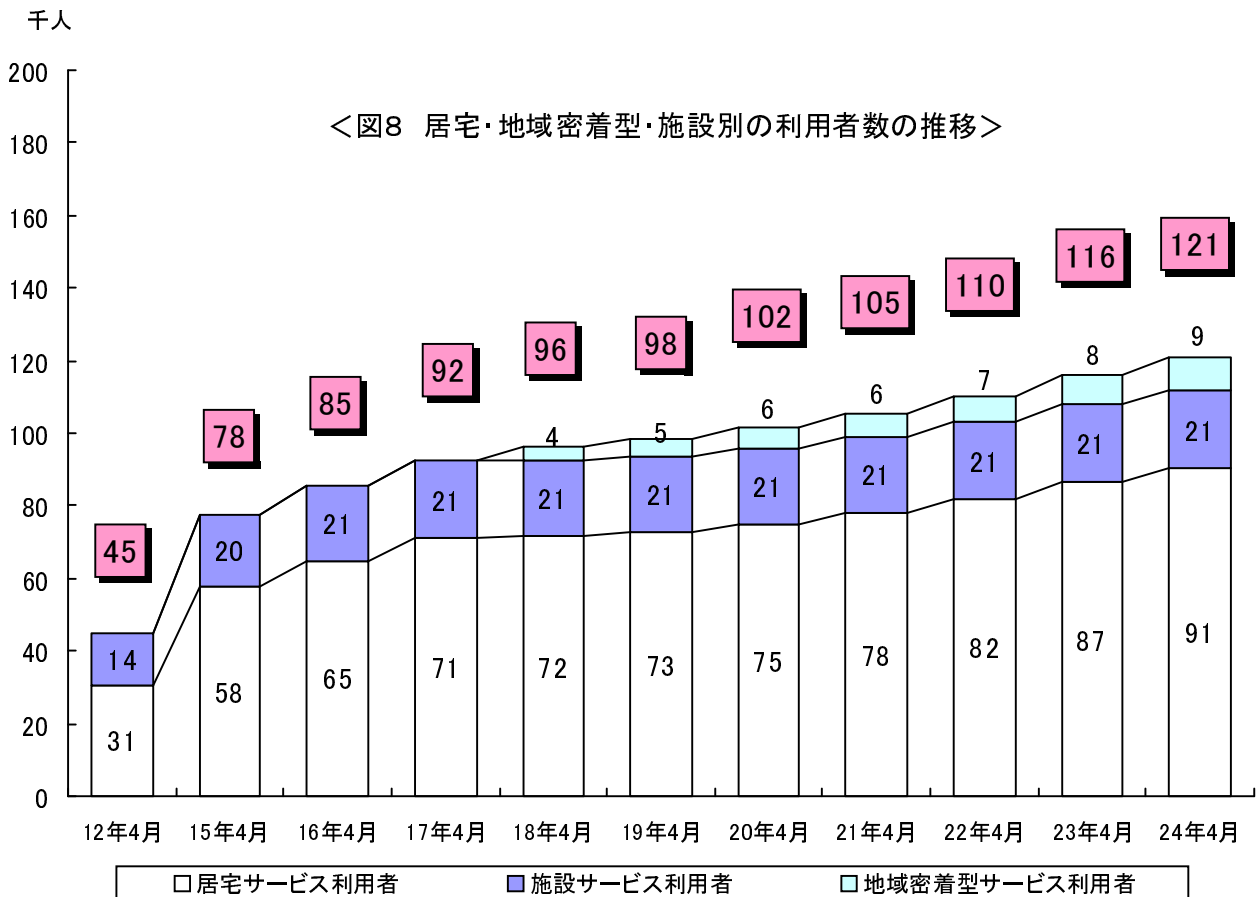
- 平成24年4月サービスの利用者は合計で121千人となっている。
- 居宅サービスの利用者数は、制度の施行後、約3倍と大幅な伸びとなっている。施設サービスは約1.5倍の伸びとなっているが、平成24年4月分の利用者数は介護療養型医療施設の減少により対前年と比べ減少している。

(単位：人)

区分	12年度	15年度	16年度	17年度	18年度	19年度	20年度	21年度	22年度	23年度	24年度	増加率 (B)/(A)
	12年4月分 (A)	15年4月分	16年4月分	17年4月分	18年4月分 (A')	19年4月分	20年4月分	21年4月分	22年4月分	23年4月分	24年4月分 (B)	
居宅サービス	30,552	57,605	64,650	71,207	71,751	72,550	74,940	78,244	81,849	86,509	90,507	296.2%
地域密着型サービス	—	—	—	—	3,756	4,667	5,685	6,279	7,130	8,321	9,191	244.7%
施設サービス	14,344	20,051	20,752	21,076	20,629	21,020	20,926	20,903	21,144	21,305	21,278	148.3%
介護老人福祉施設	7,061	8,706	8,909	9,019	9,282	9,624	9,684	9,783	9,794	9,954	10,244	145.1%
介護老人保健施設	4,925	6,947	7,257	7,387	7,406	7,676	7,805	7,912	8,053	8,308	8,305	168.6%
介護療養型医療施設	2,358	4,398	4,586	4,670	4,013	3,790	3,568	3,305	3,391	3,164	2,883	122.3%
合計	44,896	77,656	85,402	92,283	96,136	98,237	101,551	105,426	110,123	116,135	120,976	269.5%

(注) 地域密着サービスの増加率は、(B)/(A')

[出典：厚生労働省 介護保険事業状況報告]

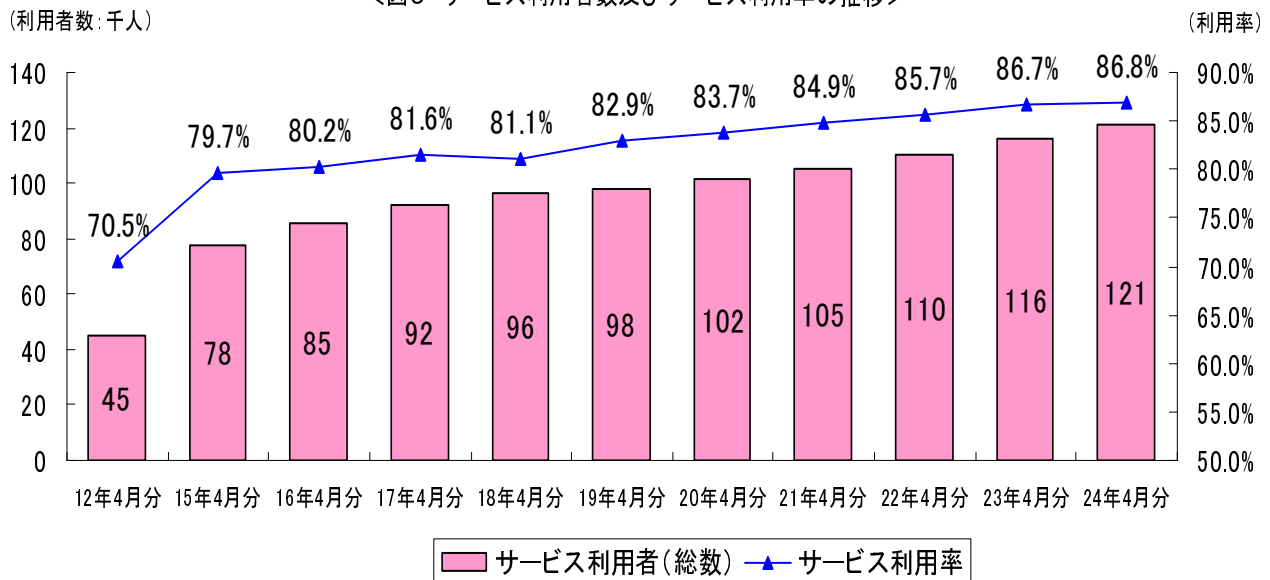


3 サービス利用率及び利用者数の構成割合の推移（平成24年4月利用分）

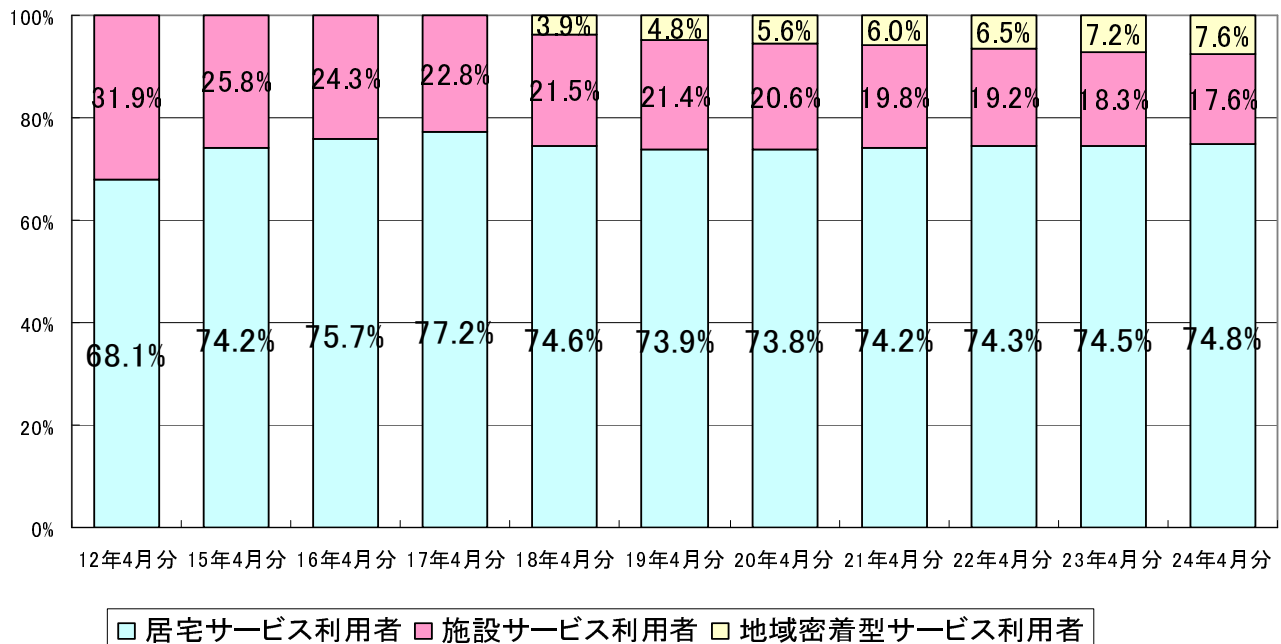
- 平成24年4月利用分のサービス利用率は86.8%で、全国平均より高い割合となっている。
- サービス利用者に占める居宅サービスや地域密着型サービス利用者の割合は、全国平均と比較して高くなっている。

区 分		広島県	全 国
認定者に占めるサービス利用者の割合 (サービス利用率)		86.8%	83.6%
サービス利 用者に占め る割合	居宅サービス利用者の割合	74.8%	73.7%
	地域密着型サービス利用者の割合	7.6%	7.0%
	施設サービス利用者の割合	17.6%	19.3%

＜図9 サービス利用者数及びサービス利用率の推移＞



＜図10 サービス利用者数における各サービスの構成割合＞



4 サービス利用量の推移

- 訪問介護は平成18年度以後減少が続いていたが、平成22年度以降再び増加している。
- 介護療養型医療施設のサービス量は、平成15年度をピークに年々減少している。
- それ以外のサービス（介護・予防）は、一旦減少することがあるものの、その後、サービス利用量は増加している。

(1) 居宅サービス利用量の推移

区 分	単位	12年度	15年度	16年度	17年度	18年度	19年度	20年度	21年度	22年度	23年度
①訪問介護	回	1,387,274	3,301,861	3,746,383	3,977,457	3,522,957	3,034,665	2,869,844	2,813,301	2,986,621	3,131,005
②訪問入浴介護	回	39,822	61,909	63,121	62,462	63,232	65,732	67,556	68,107	70,359	76,089
③訪問看護	回	332,668	446,970	446,110	440,395	420,764	416,201	410,672	418,380	451,117	475,252
④訪問リハビリテーション	回	14,601	25,223	22,583	22,264	33,129	50,762	59,663	75,666	94,897	115,778
⑤居宅療養管理指導	人	4,933	6,262	6,388	6,502	6,419	6,734	7,445	8,441	9,822	10,965
⑥通所介護	回	1,002,564	2,057,533	2,404,205	2,753,118	2,564,273	2,340,908	2,563,898	2,669,358	2,888,631	3,115,050
⑦通所リハビリテーション	回	871,794	1,181,529	1,252,465	1,266,302	1,156,970	1,050,949	1,047,249	1,109,940	1,176,548	1,197,290
⑧短期入所生活介護	日	171,740	530,669	587,310	622,404	673,474	753,462	829,825	882,029	947,586	1,009,821
⑨短期入所療養介護	日	49,522	167,744	177,447	181,185	177,937	185,679	197,331	198,137	212,819	210,676
⑩福祉用具貸与	人	5,405	21,976	26,063	28,729	24,052	20,729	22,155	24,016	26,606	28,852
⑪特定施設入居者生活介護	人	51	232	483	1,066	1,777	2,195	2,524	2,777	3,031	3,302
認知症対応型共同生活介護	人	147	1,084	1,977	2,855						
⑫居宅介護支援	人	33,987	59,299	65,313	69,428	57,087	43,955	44,264	46,110	48,827	50,795

[出典：国保連 事業状況（介護保険関係）]

(2) 介護予防サービス利用量の推移

区 分	単位	18年度	19年度	20年度	21年度	22年度	23年度
①介護予防訪問介護	人	5,038	10,825	11,191	11,224	11,563	11,945
②介護予防訪問入浴介護	回	165	74	129	351	325	452
③介護予防訪問看護	回	14,032	31,169	34,421	35,773	39,427	44,188
④介護予防訪問リハビリテーション	回	2,213	6,733	10,233	14,052	18,511	24,904
⑤介護予防居宅療養管理指導	人	251	643	789	806	787	819
⑥介護予防通所介護	人	5,899	12,403	13,150	13,300	13,674	14,371
⑦介護予防通所リハビリテーション	人	1,855	3,986	4,257	4,367	4,302	4,440
⑧介護予防短期入所生活介護	日	7,464	14,035	17,519	17,089	17,522	19,665
⑨介護予防短期入所療養介護	日	1,773	3,599	3,562	3,650	3,315	3,006
⑩介護予防福祉用具貸与	人	1,555	3,144	4,242	5,223	6,409	7,935
⑪介護予防特定施設入居者生活介護	人	251	594	619	592	563	584
⑫介護予防支援	人	12,099	25,229	26,713	27,283	28,217	29,805

[出典：国保連 事業状況（介護保険関係）]

(3) 地域密着型サービス利用量の推移

区 分	単位	18年度	19年度	20年度	21年度	22年度	23年度
①夜間対応型訪問介護	人	0	25	48	55	62	83
②認知症対応型通所介護	回	77,553	108,684	114,633	130,950	127,345	134,738
③小規模多機能型居宅介護	人	52	484	1,000	1,493	1,968	2,425
④認知症対応型共同生活介護	人	3,295	3,536	3,749	3,880	4,147	4,540
⑤地域密着型特定施設入居者生活介護	人	0	0	0	4	10	24
⑥地域密着型介護老人福祉施設入所者生活介護	人	37	78	99	144	145	307

[出典：国保連 事業状況（介護保険関係）]

(4) 地域密着型介護予防サービス利用量の推移

区 分	単位	18年度	19年度	20年度	21年度	22年度	23年度
①介護予防認知症対応型通所介護	回	563	1,128	777	849	1,273	1,764
②介護予防小規模多機能型居宅介護	人	10	88	147	179	235	302
③介護予防認知症対応型共同生活介護	人	16	25	30	25	22	16

[出典：国保連 事業状況（介護保険関係）]

(5) 施設サービス利用量の推移

区 分	単位	12年度	15年度	16年度	17年度	18年度	19年度	20年度	21年度	22年度	23年度
①介護老人福祉施設	人	7,387	8,902	9,059	9,278	9,585	9,701	9,735	9,844	9,869	10,073
②介護老人保健施設	人	5,396	7,172	7,400	7,536	7,665	7,798	7,874	8,087	8,208	8,318
③介護療養型医療施設	人	3,153	4,714	4,697	4,564	4,115	3,791	3,604	3,433	3,310	3,113
合 計	人	15,936	20,788	21,155	21,377	21,366	21,290	21,213	21,364	21,387	21,503

[出典：国保連 事業状況（介護保険関係）]

【留意事項】

- ① サービス利用率（％）＝サービス利用者数（総数）÷認定者数（総数）×100
- ② サービス利用量の数値は、当年4月審査分～翌年3月審査分の累計
- ③ サービス利用量は、福祉用具販売費、住宅改修費などの市町が直接支払う分を除く。
- ④ 単位の「人」は月平均人数。「回」は年度延べ回数。「日」は年度延べ日数。訪問介護・通所介護・通所リハビリテーションと介護予防訪問介護・介護予防通所介護・介護予防通所リハビリテーションの単位は異なる。
- ⑤ 「認知症対応型共同生活介護」は、平成17年度までは、居宅サービスとして分類、平成18年度から地域密着型サービスとして分類

Ⅲ 介護給付費の状況

1 介護給付費の推移

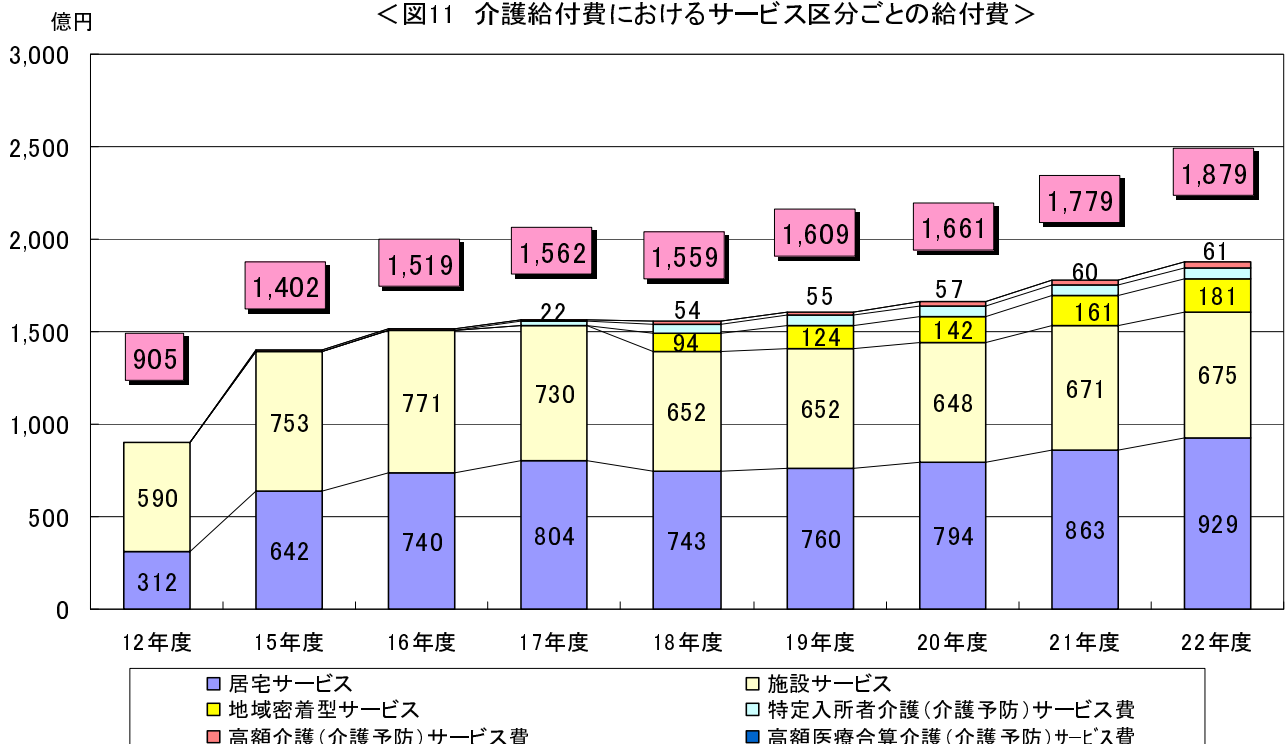
- 平成17年10月の施設サービスの食費・居住費の自己負担の導入により、給付費は一時的に減少したが、その後は増加をしている。
- 平成22年度の給付費について内訳をみると、居宅サービスは929億円、地域密着型サービスは181億円、施設サービスは675億円となっている。
- 上記に「特定入所者介護（介護予防）サービス費」、「高額介護（介護予防）サービス費」及び「高額医療合算介護（介護予防）サービス費」を含む平成22年度の給付費は1,879億円となっている。

(単位：千円)

区 分	12年度	15年度	16年度	17年度	18年度	19年度	20年度	21年度	22年度
居宅サービス	31,199,348	64,203,599	74,024,837	80,445,919	74,306,074	76,015,767	79,399,419	86,293,754	92,882,761
地域密着型サービス	—	—	—	—	9,445,426	12,356,103	14,181,309	16,090,360	18,098,693
施設サービス	58,953,313	75,311,792	77,067,880	73,008,478	65,195,027	65,186,585	64,812,969	67,082,322	67,535,260
特定入所者介護（介護予防）サービス費	—	—	—	2,194,227	5,418,758	5,544,135	5,744,694	5,983,671	6,128,308
高額介護（介護予防）サービス費	323,570	690,760	760,958	597,285	1,500,910	1,825,341	1,937,418	2,273,914	2,928,498
高額医療合算介護（介護予防）サービス費	—	—	—	—	—	—	—	166,754	370,031
合 計	90,476,231	140,206,151	151,853,675	156,245,909	155,866,194	160,927,931	166,075,808	177,890,774	187,943,550
市町村特別給付	5,299	23,806	28,327	27,777	39,100	43,848	51,005	8,439	720

[出典：厚生労働省 介護保険事業状況報告年報]

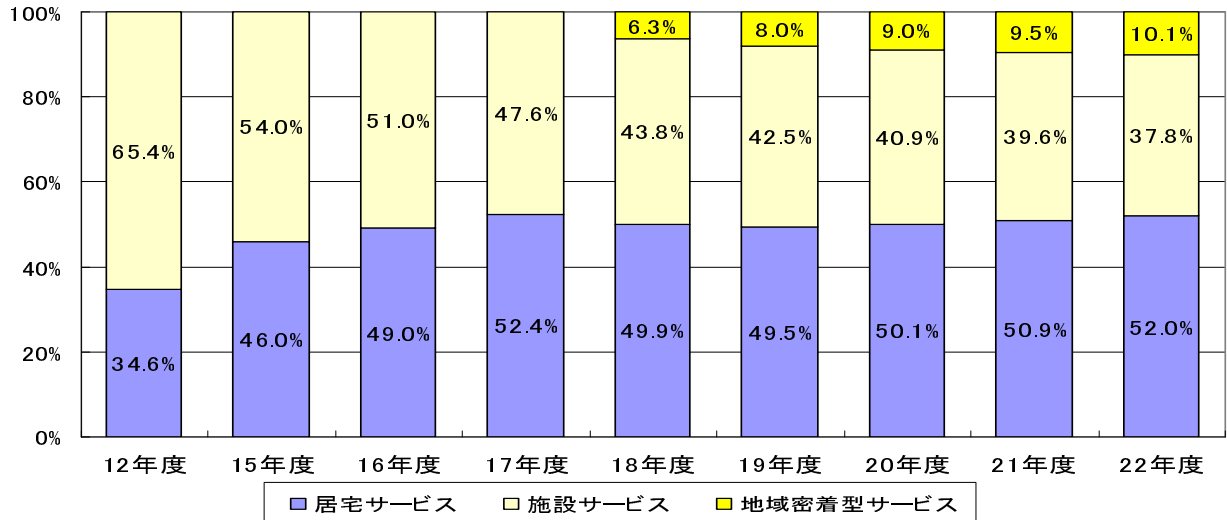
<図11 介護給付費におけるサービス区分ごとの給付費>



2 各サービス別の給付費割合（平成22年度累計（平成22年3月サービス分～平成23年2月サービス分））

- 平成22年度累計の各サービス別の給付費割合は、居宅サービス52.0%、地域密着型サービス10.1%、施設サービス37.8%となっている。

<図12 居宅サービス、地域密着型サービス及び施設サービス給付費割合>



- 「特定入所者介護（介護予防）サービス費」、「高額介護（介護予防）サービス費」及び「高額医療合算介護（介護予防）サービス費」を含む給付費の内訳をみると、居宅サービス49.4%、地域密着型サービス9.6%、施設サービス35.9%、特定入所者介護サービス費3.3%となっている。

<平成22年度累計の給付費>

区 分	広島県		全 国	
	給付費（百万円）	構成割合	給付費（百万円）	構成割合
居宅サービス	92,883	49.4%	3,545,554	48.9%
地域密着型サービス	18,099	9.6%	624,012	8.6%
施設サービス	67,535	35.9%	2,669,997	36.8%
特定入所者介護（介護予防）サービス費	6,128	3.3%	265,353	3.7%
高額介護（介護予防）サービス費	2,928	1.6%	128,819	1.8%
高額医療合算介護（介護予防）サービス費	370	0.2%	19,854	0.3%
合 計	187,944	100.0%	7,253,590	100.0%

[出典：厚生労働省 介護保険事業状況報告年報]

3 利用者一人あたり費用額（平成24年4月審査分）

(単位：千円)

	介護予防サービス			介護サービス			
	介護予防 居宅サービス	介護予防 地域密着 型サービス	総 数	居宅 サービス	地域密着型 サービス	施設 サービス	総 数
広島県	36.0	70.6	40.3	121.4	229.0	299.4	192.1
全 国	35.6	84.0	39.9	122.0	223.6	295.9	188.5

(注1) 利用者1人あたり費用額 = 費用額 / 受給者数

(注2) 費用額とは審査月に原審査で決定された額であり、保険給付額、公費負担額、利用者負担額の合計額である。市町村が直接支払う償還払いは含まない。

[出典：厚生労働省 介護給付費実態調査年報]

4 第1号被保険者一人あたり給付費の推移

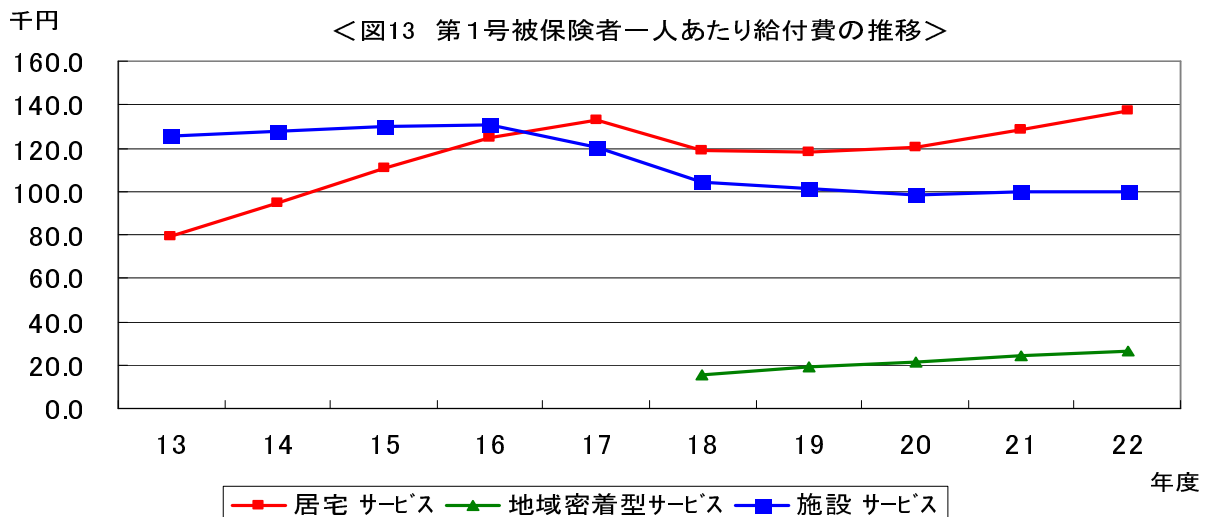
- 平成22年度の第1号被保険者一人あたり給付費は、居宅サービスでは137千円、地域密着型サービスでは27千円、施設サービスでは100千円、合計で263千円となっている。
- 全国と比較して、第1号被保険者一人あたり給付費は約28円高くなっており、約1.1倍の格差が生じているが、対前年度比は小さくなっている。
- 都道府県別にみると、平成22年度において最も低いのが埼玉県（約18万円）、最も高いのが沖縄県（約30万円）で、広島県は高い順から19位となっている（①沖縄県、②徳島県、③鳥取県、④長崎県、⑤島根県、⑥青森県、⑦愛媛県、⑧和歌山県、⑨石川県、⑩新潟県、⑪富山県、⑫佐賀県、⑬福井県、⑭岡山県、⑮秋田県、⑯鹿児島県、⑰高知県、⑱熊本県、⑲広島県）。

（単位：千円）

年度	広島県					全国順位 (高い方からの順位)	全国				
	居宅サービス	地域密着型サービス	施設サービス	合計	対前年度比		居宅サービス	地域密着型サービス	施設サービス	合計	対前年度比
13	79.0		125.2	204.2	—	—	68.7		107.7	176.5	—
14	94.5		128.0	222.5	109.0%	14位	82.3		111.0	193.3	109.5%
15	110.5		129.7	240.2	108.0%	12位	96.2		110.6	206.8	107.0%
16	125.1		130.3	255.4	106.3%	10位	107.8		112.1	219.9	106.3%
17	132.6		120.4	253.0	99.1%	9位	113.5		105.2	218.7	99.5%
18	118.8	15.1	104.2	238.1	94.1%	11位	102.6	13.0	92.5	208.2	95.2%
19	118.3	19.2	101.5	239.1	100.4%	13位	104.0	16.2	91.9	212.2	101.9%
20	120.6	21.5	98.5	240.7	100.7%	16位	106.7	17.9	89.8	214.5	101.1%
21	128.3	23.9	99.7	252.0	104.7%	17位	113.9	19.6	91.2	224.7	104.8%
22	137.0	26.7	99.6	263.3	104.5%	19位	121.8	21.4	91.8	235.0	104.6%

[出典：厚生労働省 介護保険事業状況報告年報]

(注) 特定入所者介護（介護予防）サービス費、高額介護（介護予防）サービス費、高額医療合算介護（介護予防）サービス費は含まない。



【留意事項】

- ① 給付費の年度累計は、当年3月サービス分（4月審査分）～翌年2月サービス分（3月審査分）の累計。
- ② 特定入所者介護サービス費（施設サービスの食費・居住費の自己負担分を補足給付）は、平成17年10月から導入。
- ③ 高額医療合算介護サービス費は、平成20年4月から導入。

5 サービス種類別給付費の推移

(1) 居宅サービス給付費の推移

- 平成22年度の居宅サービス給付費は929億円で、種類別にみると、「通所介護」273億円(13.1%)、「訪問介護」148億円(15.9%)、「通所リハビリテーション」121億円(13.1%)、「短期入所サービス」100億円(10.7%)となっている。

(単位：千円)

区 分	14年度	16年度	17年度	18年度	19年度	20年度	21年度	22年度
①訪問介護	11,881,794	15,642,191	15,877,575	15,018,565	13,978,111	13,388,472	13,974,951	14,784,885
②訪問入浴介護	636,080	710,463	702,435	714,259	740,412	760,280	775,576	802,845
③訪問看護	3,424,579	3,342,216	3,280,355	3,192,657	3,228,094	3,221,371	3,309,942	3,582,806
④訪問リハビリテーション	112,034	112,296	110,323	170,397	277,684	335,423	435,561	576,587
⑤居宅療養管理指導	591,179	588,274	620,744	618,234	699,873	784,630	902,576	1,055,239
⑥通所介護	11,826,651	17,478,316	19,772,897	20,277,446	21,881,599	23,349,289	25,310,178	27,329,223
⑦通所リハビリテーション	9,050,259	10,219,867	10,037,836	9,915,811	10,423,741	10,721,688	11,586,488	12,139,958
⑧短期入所生活介護 ⑨短期入所療養介護	5,920,215	7,255,467	7,152,636	7,039,027	7,798,314	8,419,070	9,247,901	9,976,475
⑩福祉用具貸与	2,744,387	4,175,856	4,577,012	4,098,018	3,752,297	4,113,595	4,490,005	5,010,314
⑪福祉用具購入費	286,940	298,003	284,252	248,098	284,658	307,568	324,199	356,471
⑫住宅改修費	1,185,165	1,190,646	1,098,025	947,512	983,351	1,072,720	1,160,206	1,233,792
⑬特定施設入所者生活介護	291,897	887,927	1,952,691	3,540,316	4,754,005	5,550,388	6,314,137	6,863,613
認知症対応型共同生活介護	1,385,149	5,374,580	7,864,823	755,951				
⑭介護予防支援・居宅介護支援	4,673,739	6,748,735	7,114,315	7,769,783	7,213,627	7,374,924	8,462,032	9,170,553
合 計	54,010,068	74,024,837	80,445,919	74,306,074	76,015,767	79,399,419	86,293,754	92,882,761

[出典：厚生労働省 介護保険事業状況報告年報]

(2) 地域密着型サービス給付費の推移

- 平成22年度の地域密着型サービス給付費は181億円で、種類別にみると、「認知症対応型共同生活介護(グループホーム)」120億円(66.2%)、「小規模多機能型居宅介護」44億円(24.5%)となっている。

(単位：千円)

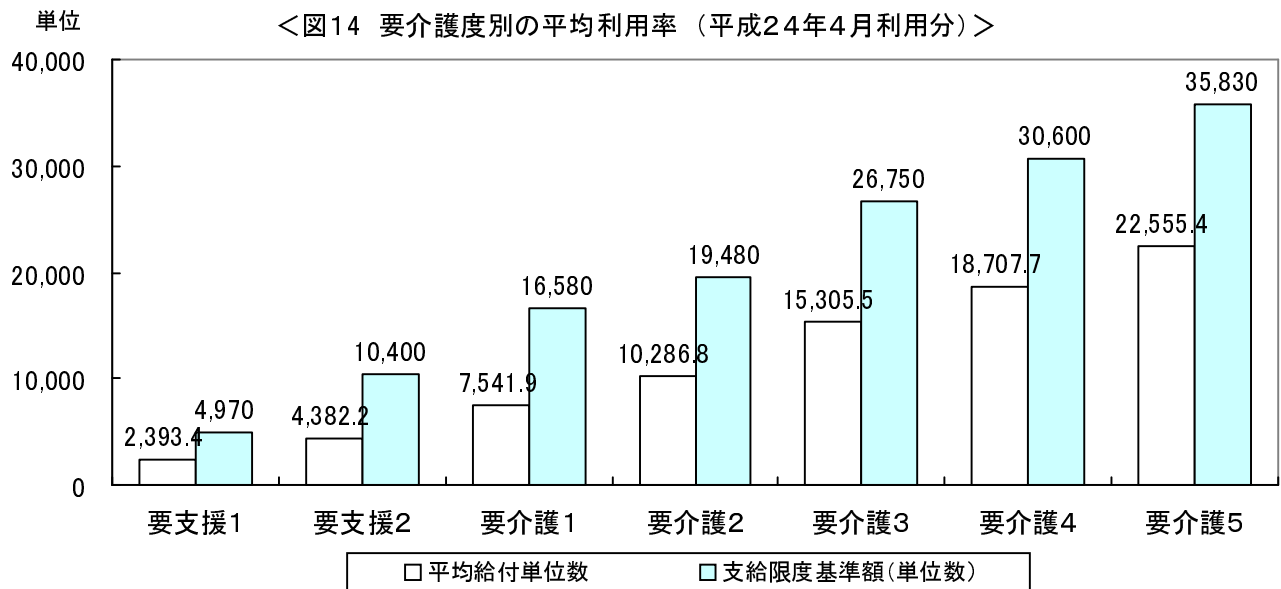
区 分	18年度	19年度	20年度	21年度	22年度
①夜間対応型訪問介護	-	4,101	10,293	14,030	14,697
②認知症対応型通所介護	751,274	1,057,154	1,082,884	1,132,127	1,231,796
③小規模多機能型居宅介護	98,438	997,657	2,110,258	3,311,437	4,432,032
④認知症対応型共同生活介護	8,494,824	10,087,585	10,710,794	11,214,375	11,973,421
⑤地域密着型特定施設入居者生活介護	-	-	-	8,884	22,651
⑥地域密着型介護老人福祉施設入所者生活介護	100,890	209,605	267,080	409,506	424,097
合 計	9,445,426	12,356,103	14,181,309	16,090,360	18,098,693

[出典：厚生労働省 介護保険事業状況報告年報]

6 居宅サービス等における支給限度額に対する利用状況

○ 平成24年4月利用分における居宅サービス及び地域密着型サービスの区分支給限度基準額に対する平均利用率は、要介護5が63.0%と一番高く、要支援2が42.1%と一番低い。いずれの要介護度も、全国平均と比較して高い平均利用率となっている。

(1) 要介護度別の平均給付単位数（平成24年4月利用分）



(2) 平均利用率の推移

(単位:%)

区分	H12平均	16年4月	17年4月	18年4月	19年4月	20年4月	21年4月	22年4月	23年4月	24年4月	全国 24年4月
要支援1	47.5	48.4	49.1	47.4	49.2	49.3	49.9	50.0	50.1	48.2	45.2
要支援2	—	—	—	39.5	42.6	42.9	43.3	43.3	43.4	42.1	39.2
要介護1	33.1	37.4	38.7	35.5	39.8	43.0	45.2	46.1	46.9	45.5	41.9
要介護2	38.3	47.6	49.0	48.8	48.4	50.1	52.4	53.5	54.4	52.8	49.2
要介護3	40.1	50.3	51.6	48.4	50.2	52.6	54.6	56.2	57.6	57.2	53.6
要介護4	40.4	54.0	55.1	54.4	56.2	58.7	61.1	61.0	62.1	61.1	57.3
要介護5	41.0	52.7	54.7	54.1	57.0	58.0	60.7	62.8	63.7	63.0	59.8

[出典：厚生労働省 介護給付費実態調査]

【留意事項】

○ 要介護度別の平均利用率(%) = 平均給付単位数 ÷ 支給限度基準額(単位数) × 100

(居宅サービス・地域密着型サービスの区分支給限度基準額)

要支援1：4,970 単位 要支援2：10,400 単位

要介護1：16,580 単位 要介護2：19,480 単位 要介護3：26,750 単位

要介護4：30,600 単位 要介護5：35,830 単位

IV 介護サービス事業所・施設の指定状況

- 平成24年4月1日現在の指定介護サービス事業所・施設の合計数は8,260事業所・か所で、その内訳は、居宅サービス3,793事業所、地域密着型サービス587事業所、介護保険施設353か所となっている。

1 居宅サービス事業所

(単位：事業所)

区 分	12年4月1日 (A)	15年4月1日	18年4月1日	21年4月1日	23年4月1日	24年4月1日 (B)	増加率 (B)/(A)
①訪問介護	338	468	678	644	678	707	209.2%
②訪問入浴介護	66	64	60	47	53	50	75.8%
③訪問看護	149	156	162	159	163	174	116.8%
④訪問リハビリテーション	0	0	3	13	16	16	—
⑤居宅療養管理指導	—	—	—	—	10	10	—
⑥通所介護	192	344	580	650	743	802	417.7%
⑦通所リハビリテーション	205	208	217	221	237	237	115.6%
⑧短期入所生活介護	209	268	308	343	356	383	183.3%
⑨短期入所療養介護	219	267	237	195	188	187	85.4%
⑩福祉用具貸与	117	209	233	173	165	162	138.5%
⑪特定福祉用具販売	—	—	165	166	163	160	—
⑫特定施設入居者生活介護	3	7	41	75	88	98	3266.7%
小 計	1,498	1,991	2,684	2,686	2,860	2,986	199.3%
⑬居宅介護支援	571	668	786	756	777	807	141.3%
合 計	2,069	2,659	3,470	3,442	3,637	3,793	183.3%

(注) 保険医療機関(居宅療養管理指導、訪問看護、訪問リハビリ)及び保険薬局(居宅療養管理指導)の「みなし事業所」並びに休止中の事業所は計上していない。

2 介護予防サービス事業所

(単位：事業所)

区 分	18年4月1日 (A)	21年4月1日	23年4月1日	24年4月1日 (B)	増加率 (B)/(A)
①介護予防訪問介護	631	632	667	691	109.5%
②介護予防訪問入浴介護	51	43	49	45	88.2%
③介護予防訪問看護	149	157	162	172	115.4%
④介護予防訪問リハビリテーション	3	13	16	16	533.3%
⑤介護予防居宅療養管理指導	—	—	10	10	—
⑥介護予防通所介護	532	636	726	783	147.2%
⑦介護予防通所リハビリテーション	197	216	231	231	117.3%
⑧介護予防短期入所生活介護	279	315	328	343	122.9%
⑨介護予防短期入所療養介護	227	184	178	177	78.0%
⑩介護予防福祉用具貸与	190	164	160	155	81.6%
⑪特定介護予防福祉用具販売	164	166	163	160	97.6%
⑫介護予防特定施設入居者生活介護	37	74	87	97	262.2%
小 計	2,460	2,600	2,777	2,880	117.1%
⑬介護予防支援(市町指定)	105	106	106	106	101.0%
合 計	2,565	2,706	2,883	2,986	116.4%

(注) 保険医療機関(居宅療養管理指導、訪問看護、訪問リハビリ)及び保険薬局(居宅療養管理指導)の「みなし事業所」並びに休止中の事業所は計上していない。

3 地域密着型サービス事業所（市町指定）

（単位：事業所）

区 分	18年4月1日 (A)	21年4月1日	23年4月1日	24年4月1日 (B)	増加率 (B)/(A)
① 定期巡回・随時対応型訪問介護看護				0	—
② 夜間対応型訪問介護	0	1	1	4	—
③ 認知症対応型通所介護	59	77	79	87	147.5%
④ 小規模多機能型居宅介護	1	98	140	164	16400.0%
⑤ 認知症対応型共同生活介護	219	254	291	311	142.0%
⑥ 地域密着型特定施設入居者生活介護	0	0	1	2	—
⑦ 地域密着型介護老人福祉施設入所者生活介護	2	6	11	19	950.0%
⑧ 複合型サービス				0	—
合 計	281	436	523	587	208.9%

4 地域密着型介護予防サービス事業所（市町指定）

（単位：事業所）

区 分	18年4月1日 (A)	21年4月1日	23年4月1日	24年4月1日 (B)	増加率 (B)/(A)
① 介護予防認知症対応型通所介護	59	73	75	84	142.4%
② 介護予防小規模多機能型居宅介護	1	82	125	151	15100.0%
③ 介護予防認知症対応型共同生活介護	219	250	288	306	139.7%
合 計	279	405	488	541	193.9%

5 介護保険施設

（単位：か所，人）

区 分		12年4月1日 (A)	15年4月1日	18年4月1日	21年4月1日	23年4月1日	24年4月1日 (B)	増加率 (B)/(A)
① 介護老人福祉施設	施設数	136	148	156	162	163	166	122.1%
	定員数	7,899	8,810	9,572	9,921	10,096	10,338	130.9%
② 介護老人保健施設	施設数	71	87	95	104	104	108	152.1%
	定員数	5,794	7,148	7,806	8,371	8,441	8,653	149.3%
③ 介護療養型医療施設	施設数	147	178	144	95	85	79	53.7%
	定員数	3,680	5,015	4,557	3,681	3,283	3,073	83.5%
合 計	施設数	354	413	395	361	352	353	99.7%
	定員数	17,373	20,973	21,935	21,973	21,820	22,064	127.0%

V 第1号被保険者の介護保険料等の状況

1 月額保険料基準額

- 市町（保険者）は、介護保険事業計画におけるサービス見込み量に基づき、各市町介護保険条例で第1号被保険者の保険料を設定している。
- 第4期から第5期の月額保険料基準額の増加率は、全国平均で19.5%（4,160円→4,972円）、県内市町平均で21.3%（4,460円→5,411円）である。
- 第5期の月額保険料基準額において、最高額6,064円に対して、最低額4,710円となっており、約1.3倍の格差が生じている。

＜第1号被保険者の月額保険料基準額＞

（単位：円）

区 分	県内市町村 加重平均	最 高 額	最 低 額	最 高 額 と 最低額の差	全国平均
第 1 期 (12年度～14年度)	3,040	3,626	2,502	1.45倍	2,911
第 2 期 (15年度～17年度)	3,570	4,683 (4,786)	2,292 (2,364)	2.02倍	3,293
第 3 期 (18年度～20年度)	4,444	4,853	3,405	1.43倍	4,090
第 4 期 (21年度～23年度)	4,462 (4,460)	5,400 (5,000)	3,720	1.34倍	4,160
第 5 期 (24年度～26年度)	5,411	6,064	4,710	1.29倍	4,972

（注1） 第2期の（ ）内の数値は、平成17年4月1日における数値である。

（注2） 第4期の（ ）内の数値は、平成22年4月1日における数値である。

2 保険料収納率の推移

- 平成22年度の保険料収納率は98.9%で、その内訳として、特別徴収の収納率100.0%、普通徴収の収納率87.8%となっている。

（単位：%）

区 分	12年度	15年度	16年度	17年度	18年度	19年度	20年度	21年度	22年度
広島県	99.2	98.8	98.7	98.5	98.6	98.7	98.7	98.7	98.9
全 国	98.7	98.3	98.2	98.2	98.2	98.3	98.3	98.3	98.5

[厚生労働省 介護保険事業状況報告年報]

【留意事項】

- 保険料収納率（%）＝収納額累計（現年度分）÷調定額累計（現年度分）×100

3 市町別月額保険料基準額

市 町 名	第5期保険料 基準額	第4期保険料 基準額(平成23年度)	増加額	第3期保険料 基準額(平成20年度)
広島市	5,537円	4,746円	791円	4,786円
呉市	5,000円	4,280円	720円	4,340円
竹原市	5,340円	4,635円	705円	4,635円
三原市	4,960円	3,960円	1,000円	3,720円
尾道市 (因島地区)	5,392円	4,533円	859円	4,150円 3,542円
福山市	5,500円	4,258円	1,242円	4,642円
府中市	6,025円	4,775円	1,250円	4,342円
三次市	5,751円	4,070円	1,681円	4,070円
庄原市	5,686円	4,445円	1,241円	3,405円
大竹市	4,827円	3,971円	856円	3,869円
東広島市	5,250円	4,450円	800円	4,450円
廿日市市	4,710円	4,170円	540円	4,170円
安芸高田市	6,000円	4,400円	1,600円	4,400円
江田島市	5,400円	4,350円	1,050円	3,992円
府中町	5,533円	4,300円	1,233円	4,350円
海田町	5,598円	4,370円	1,228円	4,575円
熊野町	5,580円	4,846円	734円	4,853円
坂町	5,440円	4,500円	940円	4,500円
安芸太田町	5,300円	5,000円	300円	4,475円
北広島町	5,580円	4,520円	1,060円	4,380円
大崎上島町	6,064円	4,740円	1,324円	3,800円
世羅町	5,700円	3,720円	1,980円	3,740円
神石高原町	5,500円	4,720円	780円	4,160円
県内市町 加重平均	5,411円	4,460円	951円	4,444円

(注) 第3期・第4期の保険料基準額は、各期の最終年度の基準額を記入している。

(参考資料) 市町別認定者数等一覧

1 第1号被保険者数・認定者数(平成24年3月末現在)

市 町	第1号被保険者数			認定者数(総数)							
	65歳以上 75歳未満	75歳以上	計	要支援1	要支援2	要介護1	要介護2	要介護3	要介護4	要介護5	計
広島市	129,225	111,145	240,370	7,478	7,478	8,922	7,932	5,855	4,719	4,940	47,324
呉市	34,908	37,345	72,253	1,847	1,716	2,818	1,931	1,550	1,274	1,263	12,399
竹原市	4,361	5,116	9,477	366	247	379	292	224	242	263	2,013
三原市	12,906	15,807	28,713	969	947	1,071	856	716	684	836	6,079
尾道市	20,526	24,628	45,154	752	1,474	1,398	2,034	1,508	1,192	1,229	9,587
福山市	56,054	52,904	108,958	5,520	2,908	4,248	2,822	2,290	2,214	2,430	22,432
府中市	6,005	7,410	13,415	523	409	408	491	370	346	412	2,959
三次市	6,818	10,828	17,646	935	651	790	791	545	467	413	4,592
庄原市	5,330	9,691	15,021	412	732	466	725	548	493	463	3,839
大竹市	4,009	4,374	8,383	214	165	305	245	190	148	148	1,415
東広島市	18,593	17,478	36,071	1,058	770	1,450	1,035	810	762	847	6,732
廿日市市	13,792	13,800	27,592	719	623	939	879	584	520	504	4,768
安芸高田市	4,218	6,486	10,704	364	334	457	463	398	295	294	2,605
江田島市	4,277	5,601	9,878	218	246	322	328	287	246	209	1,856
府中町	5,639	4,773	10,412	213	311	330	366	260	216	187	1,883
海田町	3,206	2,536	5,742	121	129	238	194	116	120	116	1,034
熊野町	4,267	2,772	7,039	64	105	198	175	148	122	132	944
坂町	1,721	1,777	3,498	76	111	101	114	111	90	79	682
安芸太田町	1,142	2,156	3,298	145	130	122	128	116	101	102	844
北広島町	2,477	4,303	6,780	116	190	303	295	235	202	192	1,533
大崎上島町	1,501	2,240	3,741	134	128	150	132	117	100	133	894
世羅町	2,376	4,080	6,456	206	173	223	231	188	166	185	1,372
神石高原町	1,387	3,179	4,566	214	127	206	198	139	132	134	1,150
県 計	344,738	350,429	695,167	22,664	20,104	25,844	22,657	17,305	14,851	15,511	138,936

2 居宅サービス利用者数（総数）（平成24年4月利用分）

市 町	居宅サービス利用者数(総数)							
	要支援1	要支援2	要介護1	要介護2	要介護3	要介護4	要介護5	計
広島市	5,396	6,196	7,132	6,248	3,919	2,379	1,911	33,181
呉市	1,294	1,380	2,084	1,311	887	560	372	7,888
竹原市	251	186	261	209	130	84	66	1,187
三原市	532	662	764	562	399	289	163	3,371
尾道市	471	1,036	1,024	1,612	1,057	621	474	6,295
福山市	3,648	2,329	3,255	2,080	1,393	1,105	814	14,624
府中市	385	325	294	356	225	180	121	1,886
三次市	721	511	569	546	306	180	106	2,939
庄原市	262	557	329	545	324	223	131	2,371
大竹市	152	122	207	166	116	55	37	855
東広島市	694	555	1,116	774	504	361	257	4,261
廿日市市	524	494	691	635	316	210	134	3,004
安芸高田市	221	240	330	337	198	117	90	1,533
江田島市	149	186	232	219	155	86	57	1,084
府中町	136	224	244	283	165	105	64	1,221
海田町	72	91	175	142	66	38	43	627
熊野町	44	82	149	112	82	45	39	553
坂町	51	78	71	76	80	34	28	418
安芸太田町	82	81	82	85	63	26	15	434
北広島町	69	140	222	204	110	74	31	850
大崎上島町	69	81	100	89	56	42	32	469
世羅町	156	136	170	159	99	64	44	828
神石高原町	152	90	146	106	67	41	26	628
県 計	15,531	15,782	19,647	16,856	10,717	6,919	5,055	90,507

3 地域密着型サービス利用者数（総数）（平成24年4月利用分）

市 町	地域密着型サービス利用者数(総数)							
	要支援1	要支援2	要介護1	要介護2	要介護3	要介護4	要介護5	計
広島市	6	18	406	624	749	453	336	2,592
呉市	25	16	197	114	105	56	27	540
竹原市	0	0	14	13	9	11	13	60
三原市	1	3	51	70	80	66	36	307
尾道市	11	12	92	146	228	117	89	695
福山市	89	78	587	515	494	501	372	2,636
府中市	6	8	25	48	42	28	24	181
三次市	9	19	46	77	99	71	52	373
庄原市	0	4	21	49	72	48	34	228
大竹市	4	5	26	41	22	11	8	117
東広島市	6	13	57	66	101	68	39	350
廿日市市	4	6	57	93	61	43	34	298
安芸高田市	0	4	15	15	28	11	10	83
江田島市	0	0	16	21	41	17	16	111
府中町	1	0	27	42	52	34	22	178
海田町	1	0	12	13	14	11	3	54
熊野町	2	3	16	16	16	10	9	72
坂町	0	0	4	4	2	2	2	14
安芸太田町	0	0	5	10	7	11	5	38
北広島町	1	2	19	27	36	11	14	110
大崎上島町	0	0	4	3	4	5	4	20
世羅町	0	0	12	8	7	9	4	40
神石高原町	4	1	28	27	15	14	5	94
県 計	170	192	1,737	2,042	2,284	1,608	1,158	9,191

4 施設サービス利用者数（総数）（平成24年4月利用分）

市 町	施設サービス利用者数（総数）																								
	介護老人福祉施設								介護老人保健施設								介護療養型医療施設								総数
	要支援1	要支援2	要介護1	要介護2	要介護3	要介護4	要介護5	計	要支援1	要支援2	要介護1	要介護2	要介護3	要介護4	要介護5	計	要支援1	要支援2	要介護1	要介護2	要介護3	要介護4	要介護5	計	
広島市	0	0	99	298	633	850	1,126	3,006	0	0	281	455	547	526	461	2,270	0	0	7	42	97	333	727	1,206	6,430
呉市	0	0	47	145	231	294	401	1,118	0	0	176	197	269	244	194	1,080	0	0	2	3	14	60	192	271	2,456
竹原市	0	0	6	10	36	75	66	193	0	0	39	32	31	44	56	202	0	0	0	2	5	12	26	45	438
三原市	0	0	7	25	61	112	187	392	0	0	36	75	108	106	87	412	0	0	4	4	11	36	135	190	977
尾道市	0	0	7	42	137	203	316	705	0	0	22	76	135	145	170	548	0	0	0	2	4	39	67	112	1,352
福山市	0	0	37	101	234	348	598	1,318	1	0	68	144	208	278	373	1,072	0	0	4	11	18	40	143	216	2,594
府中市	0	0	13	18	48	70	122	271	0	0	10	44	48	49	79	230	0	0	0	3	3	5	11	22	519
三次市	0	0	22	45	81	113	127	388	0	0	36	60	57	63	30	246	0	0	0	1	7	8	26	42	675
庄原市	0	0	11	38	72	103	117	341	0	0	14	31	42	60	75	222	0	0	0	0	5	23	25	53	613
大竹市	0	0	0	5	18	32	35	90	0	0	7	20	20	16	18	81	0	0	5	9	11	18	22	65	235
東広島市	0	0	12	33	105	186	217	553	0	0	53	84	99	97	92	425	0	0	4	6	6	41	79	136	1,111
廿日市市	0	0	7	25	65	109	126	332	0	0	54	73	76	68	50	321	0	0	1	3	13	50	98	165	812
安芸高田市	0	0	12	33	74	77	93	289	0	0	22	25	41	30	24	142	0	0	0	10	25	27	54	116	538
江田島市	0	0	4	23	45	70	71	213	0	0	20	37	39	34	17	147	0	0	0	1	3	27	33	64	420
府中町	0	0	5	11	32	28	34	110	0	0	4	30	21	35	19	109	0	0	0	2	6	7	18	33	249
海田町	0	0	2	6	7	36	32	83	0	0	9	22	14	16	14	75	0	0	1	0	1	6	10	18	175
熊野町	0	0	4	6	21	23	31	85	0	0	11	25	20	29	26	111	0	0	1	1	2	8	14	26	222
坂町	0	0	2	0	8	11	17	38	0	0	3	16	22	22	11	74	0	0	0	0	0	8	8	16	127
安芸太田町	0	0	0	10	21	38	54	123	0	0	4	12	16	16	5	53	0	0	0	0	0	3	1	4	180
北広島町	0	0	6	9	42	64	91	212	0	0	11	22	33	20	10	96	0	0	0	0	3	15	25	43	349
大崎上島町	0	0	1	4	17	29	46	97	0	0	13	13	30	17	23	96	0	0	0	0	0	4	11	15	206
世羅町	0	0	1	12	26	42	62	143	0	0	16	38	55	46	45	200	0	0	0	0	0	0	9	9	348
神石高原町	0	0	3	15	32	40	54	144	0	0	8	19	10	34	22	93	0	0	0	0	0	5	11	16	252
県 計	0	0	308	914	2,046	2,953	4,023	10,244	1	0	917	1,550	1,941	1,995	1,901	8,305	0	0	29	100	234	775	1,745	2,883	21,278