

平成24年度 病害虫発生予察情報 予報第2号

平成24年6月7日
広島県東部農業技術指導所

1 発生予察情報

かんきつ（6月上旬調査）

■適用地域：県東部地帯

| 病害虫名 | 発生量（平年比） | | 防除上の注意事項 |
|--------|---------------|-----|--|
| | 現況 | 予想* | |
| かいよう病 | やや少 (発生なし) | 並 | <p>■農業による防除の徹底</p> <ul style="list-style-type: none"> ・新梢自己摘心期に銅剤による防除を行っていないほ場や新葉に発生が多く見られるほ場では、早急に防除を行う。 ・ミカンハモグリガの食害痕から病原菌が侵入しやすいので、ミカンハモグリガの発生が見られる場合には防除を行う。 <p>■銅剤散布に当たっての注意事項</p> <ul style="list-style-type: none"> ・無機銅剤（コサイド剤など）の散布を行う際は、クレフノン（希釈倍数：200倍）を加用する。 ・マンネブ剤、マンゼブ剤とは混用せず散布し、これらの剤との散布間隔は7日以上あける。 ・高温時に散布を行うと薬害が発生しやすいので、朝夕の涼しい時に防除を行う。 <p>■耕種的防除の徹底</p> <ul style="list-style-type: none"> ・発病した葉や枝は、伝染源となるので除去する。 ・強風雨で発生が増加するので、防風樹、防風ネットを整備する。 <p>■発生しやすい品種</p> <ul style="list-style-type: none"> ・ネーブル、レモン、はるみなどの“かいよう病”が発生しやすい品種は、防除を行う。 |
| ミカンハダニ | 並 | やや多 | <ul style="list-style-type: none"> ・発生量が高密度になると十分な防除効果が得られにくいので、基幹防除を徹底する。特に、冬季または春季にマシン油乳剤を散布していないほ場では多発しやすいので注意する。 |

*予想は、次回調査時期（7月中旬）までの予想発生量を示す。

2 その他病害虫の発生状況

| 作物名 | 病害虫名 | 現況 | 病害虫名 | 現況 |
|------|--------|---------|-----------|---------|
| かんきつ | アブラムシ類 | 少 | ヤノネカイガラムシ | 並（発生なし） |
| | そうか病 | 並（発生なし） | | |

3 予報の根拠

(2) かんきつ（6月上旬調査、県東部地帯）

ア かいよう病

(ア) 巡回調査結果（新葉調査）

ネーブルの発病葉率は平年に比べやや少ない発生（発生なし）、レモンは平年並（発生なし）の発生であった。

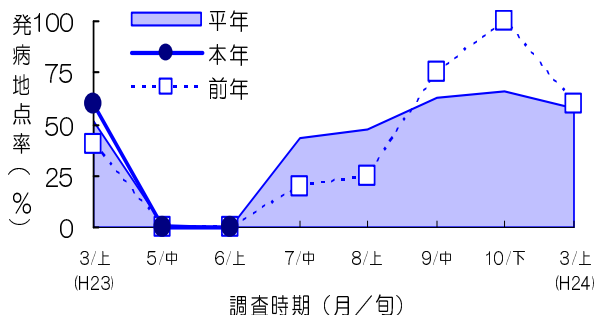
(イ) 今後の気象

平年と同様に曇りや雨の日が多い見込みで発生に好適である。

(ウ) 巡回調査結果の具体的数値 (グラフ)

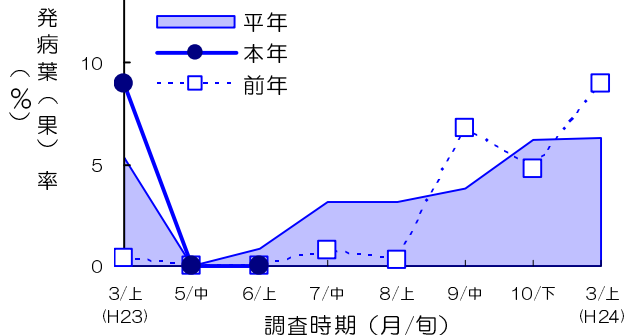
発病地点率【ネーブル】

(発病葉率:3月上旬~7月中旬, 発病果率8月上旬~10月下旬)



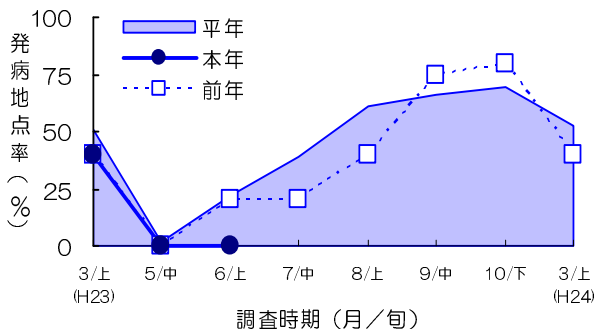
発病葉(果)率【ネーブル】

(発病葉率:3月上旬~7月中旬, 発病果率8月上旬~10月下旬)



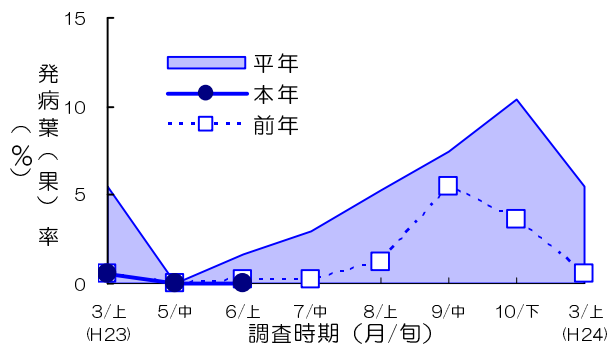
発病地点率【レモン】

(発病葉率:3月上旬~7月中旬, 発病果率:8月上旬~10月下旬)



発病葉(果)率【レモン】

(発病葉率:3月上旬~7月中旬, 発病果率:8月上旬~10月下旬)



イ ミカンハダニ (県東部地帯)

(ア) 巡回調査結果 (新葉調査)

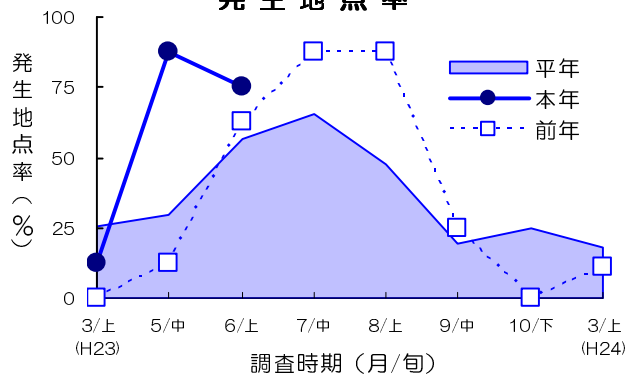
発生地点率は平年よりやや多く, 発生葉率は平年並であった。

(イ) 今後の気象

6月前半は降雨の少ない状態が続く見込みで, 6月前半は発生に好適である。

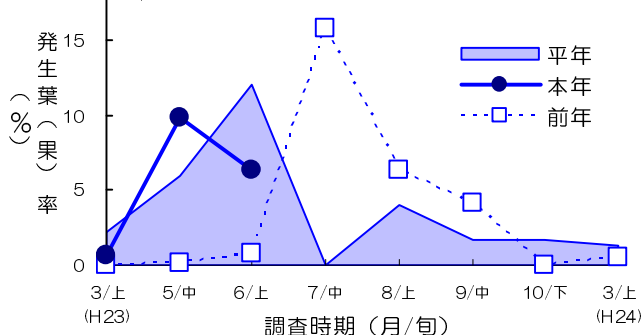
(ウ) 巡回調査の具体的数値 (グラフ)

発生地点率



発生葉(果)率

(発病葉率:3月上旬~9月中旬, 発病果率:10月下旬)



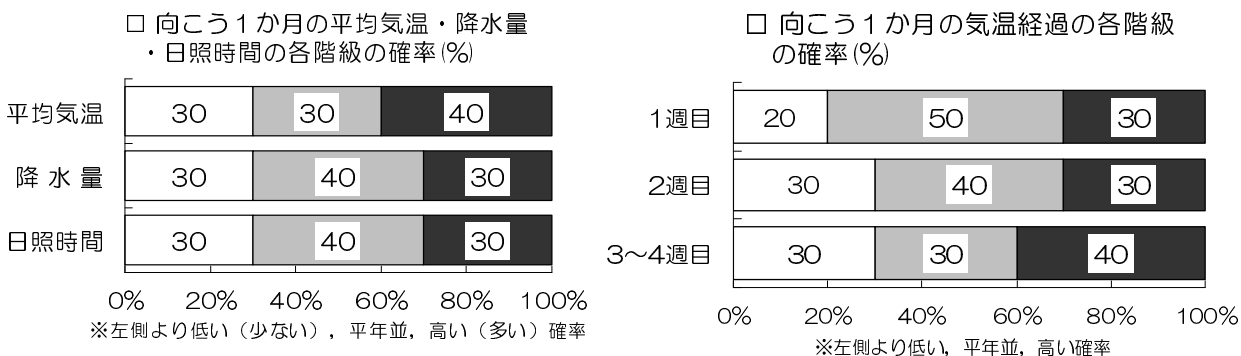
(3) その他病害虫の巡回調査等結果

| 作物名 | 病害虫名 | 現況 | 地点率 (平年値) | 発生率等 (平年値) | 特記事項 |
|------|-----------|-------------|------------------|-------------------|------|
| かんきつ | アブラムシ類 | 少 | 50.0% (86.2%) | 枝率2.5% (20.4%) | |
| | ヤノネカイガラムシ | 並 (発生なし) | 0% (0%) | 枝率0% (0%) | |
| | そうか病 | 並 (発生なし) | 0% (0%) | 葉率0% (0%) | |

4 気象情報

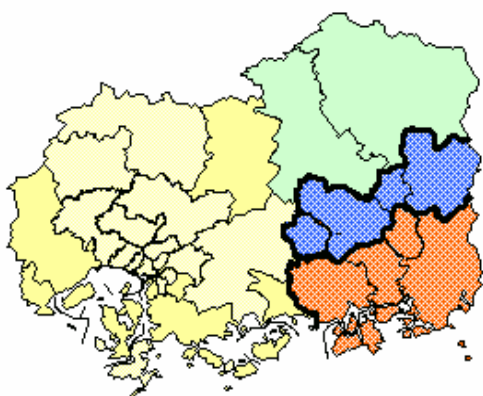
■中国地方1か月予報（平成24年6月2日～7月1日）【広島地方気象台6月1日発表】

平年と同様に曇りや雨の日が多いでしょう。期間のはじめにかけて、少雨の状態が続く見込みです。週別の気温は、1週目は、平年並の確率50%です。

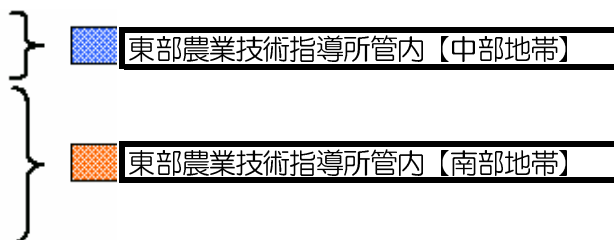


5 情報にかかる用語説明等

(1) 地帯区分



| 地帯区分 | | 該当市町 |
|------|----|---|
| 県東部 | 中部 | 三原市久井町, 三原市大和町, 世羅町, 府中市上下町, 神石高原町 |
| | 南部 | 三原市(久井町, 大和町を除く), 尾道市, 福山市, 府中市(上下町を除く) |



(2) 平年値

過去10年間(平成14年～平成23年)の平均値です。

(3) 予想発生量・現況

原則として過去10年の数値をもとに気象予報等を参考にして、本年の発生量がどの程度かによって次の5階級に区分して予報しています。

多 … 予想発生量が過去10年の最大値と同程度の場合を表します。

平成24年度 病害虫発生予察情報 予報第2号 【広島県東部農業技術指導所】

- やや多 … 予想発生量が過去10年の2～3番目に多い値と同程度の場合を表します。
- 並 … 予想発生量が過去10年の4～7番目に多い値と同程度の場合を表します。
- やや少 … 予想発生量が過去10年の2～3番目に少ない値と同程度の場合を表します。
- 少 … 予想発生量が過去10年の最小値と同程度の場合を表します。

| 予想発生量 | 多 | やや多 | | | 並 | | | | やや少 | | 少 |
|---------------|---|-----|---|---|---|---|---|---|-----|----|---|
| 過去10年間の値(多い順) | 1 | 2 | 3 | 4 | 5 | 6 | 7 | 8 | 9 | 10 | |

なお、現況欄についても予想発生量と同様の方法によって現時点の発生状況を5階級に区分し、表記しています。

6 その他の情報

(1) 農薬危害防止運動の実施について

広島県では6月1日から8月31日までの3ヶ月間、農薬危害防止運動を実施します。

農薬の使用に当たっては、使用基準を遵守すると共に飛散防止に努めましょう。また、農薬は鍵のかかる場所へ保管するなど、農薬による危害防止に努めましょう。

なお、平成24年度農薬危害防止講習会の開催を次のとおり予定していますので、積極的にご参加ください(事前申し込み不要)。

| 月 日 | 時 間 | 開 催 場 所 |
|----------|-------------|---|
| 6月12日(火) | 13:30~17:00 | 県立総合技術研究所 農業技術センター講堂 【東広島市八本松町原 6869】 |
| 6月19日(火) | 〃 | みよしまちづくりセンター ペペラホール 【三次市十日市西六丁目 10-45】 |
| 6月26日(火) | 〃 | たけはら美術館 1階文化創造ホール 【竹原市中央5-6-28】 |
| 7月 3日(火) | 〃 | 広島県福山庁舎 第一庁舎141 会議室 【福山市三吉町一丁目1-1】 |

(2) 各種情報提供

■病害虫発生予察情報について

病害虫発生予察調査データ(フェロモントラップ及び巡回調査データ)や広島県病害虫・雑草防除基準が掲載されています。適切な病害虫防除に活用してください。

掲載場所：広島県HP「病害虫防除」

([トップページ](#) > [分類でさがす](#) > [しごと・産業](#) > [農林水産業](#) > [農業](#) > 病害虫防除)

【アドレス】 <http://www.pref.hiroshima.lg.jp/soshiki/84/byougaiicyuuboujyo.html>

■メールマガジン「ひろしま県 病害虫情報お知らせメール」の配信について

広島県では、携帯電話等のメール機能を活用した農作物病害虫等の情報配布サービスを行っています。広島県HP「病害虫防除」に記載の手順で登録していただき、現場指導等に活用してください。なお、詳しい内容は、広島県HP内の「病害虫防除」で確認してください(上記参照)。

掲載場所：広島県HP「ひろしま県病害虫情報お知らせメールの配信について」

([トップページ](#) > [分類でさがす](#) > [しごと・産業](#) > [農林水産業](#) > [農業](#) > 病害虫発生予察情報)

【アドレス】 <http://www.pref.hiroshima.lg.jp/uploaded/attachment/40948.pdf>

■テレホンサービス

農業技術指導所(病害虫防除所)では、病害虫の発生状況をできるだけ速やかにお知らせするため、テレホンサービスを行っています。

気象条件等により発生が大きく左右される病害虫や、ウンカ等の長距離移動性害虫の飛来状況などの情報収集に役立ててください。

| 地 域 | 電 話 番 号 | 対 象 市 町 |
|-------|--------------|--------------------------------|
| 尾三・福山 | 082-429-3032 | 三原市, 尾道市, 福山市, 府中市, 神石高原町, 世羅町 |

(3) 次回予察情報の発表予定

次回の病害虫発生予察情報(予報第3号)の発表予定は、6月下旬です。対象は、水稻です。

(4) 今回の病害虫発生予察情報に関するお問合せ先

東部農業技術指導所 病害虫防除チーム(東部病害虫防除所)

【福山市三吉町一丁目1-1, 電話084-921-1311(内線3810・3811)】