

報告・協議2

令和5年度全国体力・運動能力、運動習慣等調査及び広島県の調査結果について

令和5年度全国体力・運動能力、運動習慣等調査及び広島県の調査結果について、別紙のとおり報告します。

令和6年1月12日

広島県教育委員会教育長 平川理恵

令和5年度全国体力・運動能力、運動習慣等調査及び広島県の調査結果について

1 調査結果の公表について

スポーツ庁が全国の国・公・私立学校の小学校第5学年及び中学校第2学年の全児童生徒を対象に実施した「令和5年度全国体力・運動能力、運動習慣等調査」の結果が12月22日（金）に公表されることに併せて、本県児童生徒の「令和5年度広島県児童生徒の体力・運動能力、運動習慣等調査」の結果を取りまとめた。

2 調査の実施期間及び実施状況

実施期間：令和5年4月～令和5年7月

区 分	調査学校数	児童生徒数	うち本県の公立学校における調査実施状況	
			調査学校数	児童生徒数
小学校第5学年	18,918校	約99万人	457校	23,325人
中学校第2学年	10,021校	約92万人	240校	19,269人

※小学校には義務教育学校(前期課程)及び特別支援学校小学部、中学校には義務教育学校(後期課程)、中等教育学校(前期課程)及び特別支援学校中学部を含む。

3 調査内容

(1) 児童生徒に対する調査

- 実技に関する調査（握力、上体起こし、長座体前屈、20mシャトルラン、立ち幅跳びなど）
- 質問紙調査（運動習慣、生活習慣等に関するもの）

(2) 学校に対する調査

- 質問紙調査（子供の体力向上や運動習慣の確立に向けた学校の取組等に関するもの）

4 調査結果

(1) 本県と全国の体力合計点の比較 ※（ ）内は令和4年度の体力合計点

	小学校 第5学年平均		中学校 第2学年平均	
	男子	女子	男子	女子
広島県(a)	53.16 (52.92)	54.68 (54.89)	41.78 (41.82)	47.43 (48.09)
全 国(b)	52.59 (52.28)	54.28 (54.31)	41.32 (41.04)	47.22 (47.42)
差(a-b)	0.57 (0.64)	0.40 (0.58)	0.46 (0.78)	0.21 (0.67)

- 広島県における体力合計点の平均値は小学校・中学校の男女とも、全国を上回った。
- 広島県における体力合計点の平均値は小学校の男子は、令和4年度調査を上回った。
- 全国における体力合計点の平均値は小学校・中学校の男子で、令和4年度調査を上回っている。

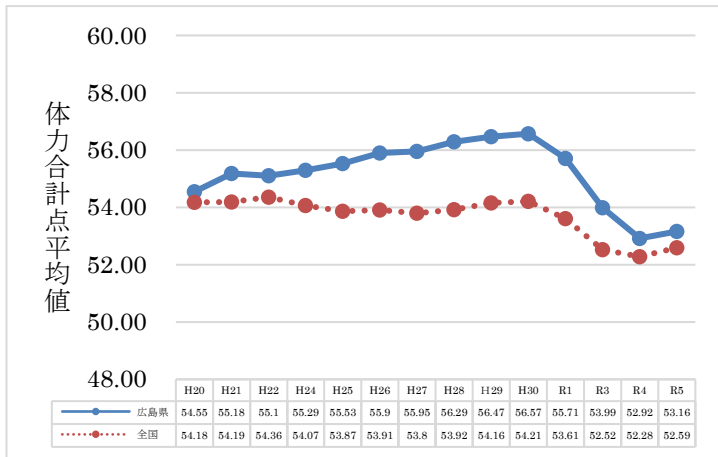
(2) テスト項目別の状況（数値は別表のとおり）

- 小学校は、男女の「握力」、「長座体前屈」及び男子の「20mシャトルラン」以外の項目で、全国を上回った。
- 中学校は、男女の「20mシャトルラン」、「持久走」、「立ち幅跳び」及び女子の「握力」、「長座体前屈」以外の項目で、全国を上回った。

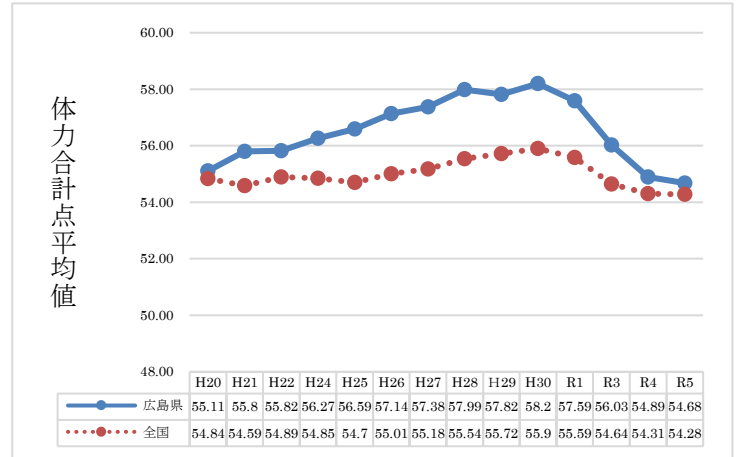
(3) 主な要因

- 広島県の体力合計点は、小学校・中学校の男女とも全国を上回る結果となった。
この要因として、質問紙調査において、「体育・保健体育の授業が楽しい」「運動（体を動かす遊びを含む）やスポーツをすることが好き」と回答する児童生徒の割合が全国よりも高い水準にあり、加えて「自主的に運動やスポーツをする時間を持ちたい」と回答する児童生徒の割合が、令和4年度調査の割合を上回っていることから、意欲的に運動（体を動かす遊びを含む）やスポーツに取り組もうとする児童生徒の意識の向上につながっていると考えられる。

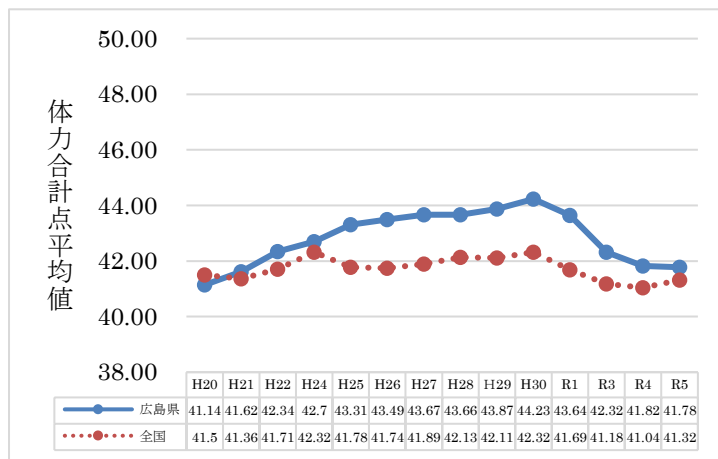
5 全国体力・運動能力、運動習慣等調査結果（体力合計点）年次推移（平成20年度～令和5年度）



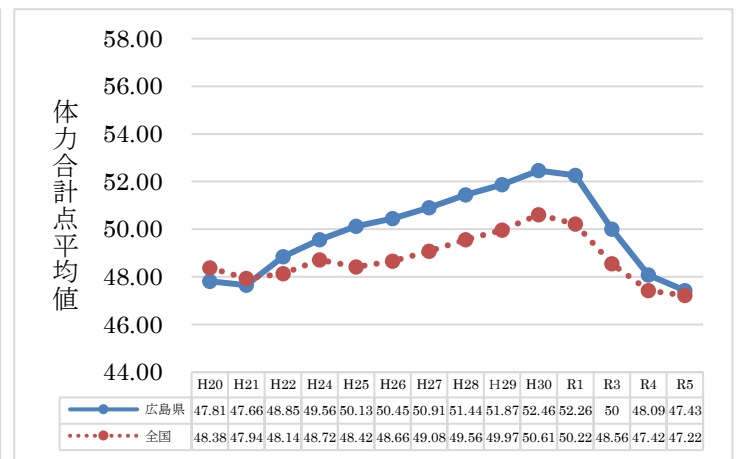
小学校第5学年男子



小学校第5学年女子



中学校第2学年男子



中学校第2学年女子

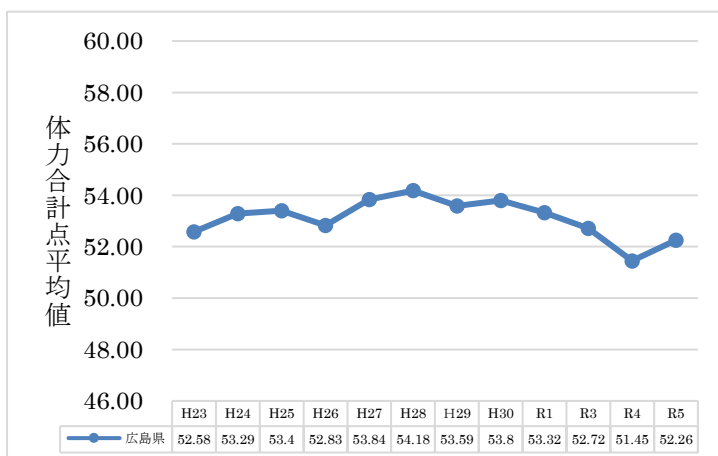
※ 平成23年度は、震災のため調査を実施していない。

※ 令和2年度は、新型コロナウイルス感染症拡大防止の観点から調査を実施していない。

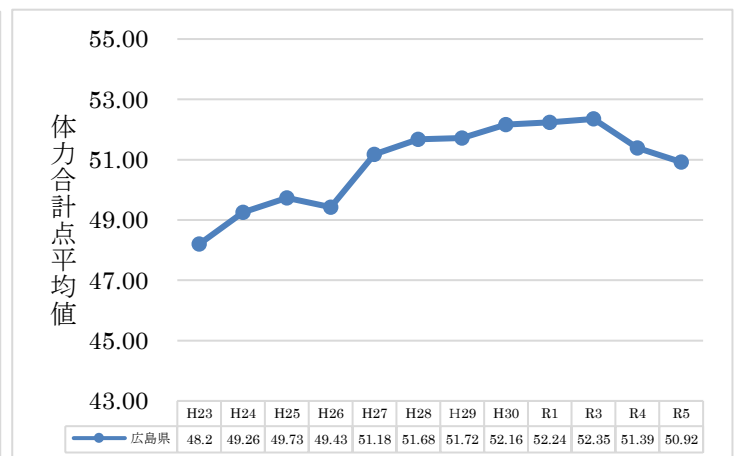
※ 平成20年度から平成24年度までは抽出調査（抽出率約20%）、平成25年度から原則として悉皆調査となる。

6 「令和5年度広島県児童生徒の体力・運動能力、運動習慣等調査」の結果より抜粋（参考）※

(1) 高等学校第2学年の体力合計点年次推移（平成23年度～令和5年度）

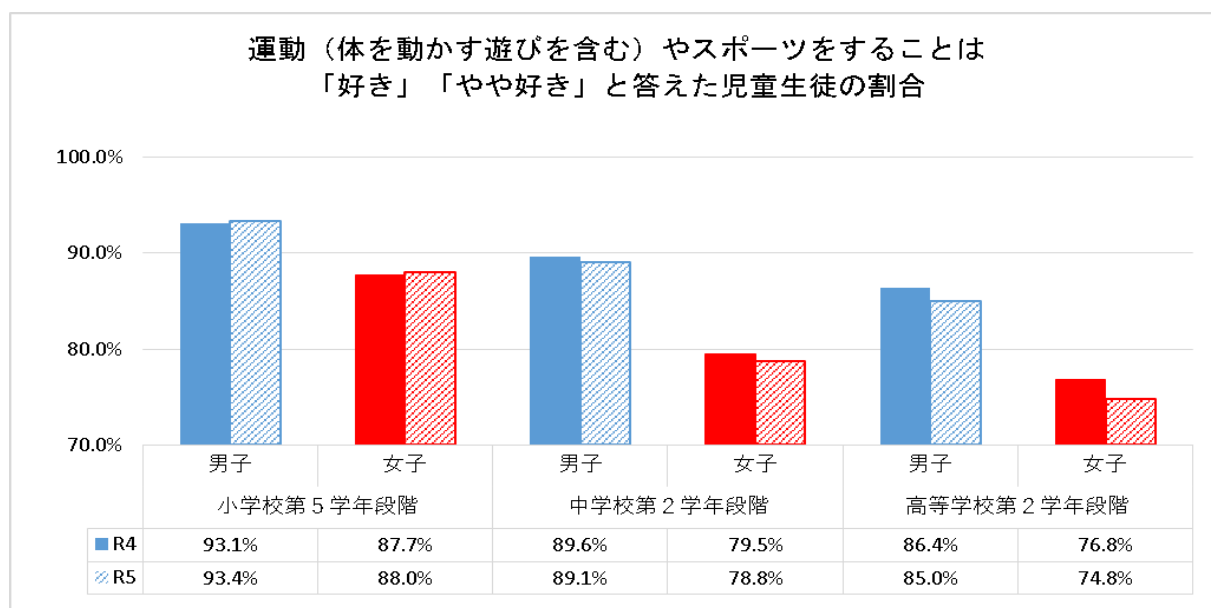


高等学校第2学年男子



高等学校第2学年女子

(2) 児童生徒アンケート項目「運動（体を動かす遊びを含む）やスポーツをすることは好きですか」の回答について



○ 「運動（体を動かす遊びを含む）やスポーツをすることは好きですか」の問いについて、「好き」「やや好き」と回答した児童生徒の割合は、小学校段階において、令和4年度に比べ増加傾向が見られた。一方で、中学校及び高等学校段階においては、増加傾向は見られなかった。

※ (1) については、全国調査を実施していないため、「令和5年度広島県児童生徒の体力・運動能力、運動習慣等調査」の結果より抜粋した。

※ (2) については、小学校、中学校及び高等学校の各段階及び前年度との比較をするため、「令和5年度広島県児童生徒の体力運動の能力、運動習慣等調査」の児童生徒アンケート結果をもとにグラフを作成した。

令和5年度全国体力・運動能力・運動習慣等調査

<別表>

実技に関する調査結果(公立学校)

1 小学校第5学年

()は令和4年度

区分	握力 (kg)	上体起こし (回)	長座体前屈 (cm)	反復横とび (点)	20m シャトルラン (回)	持久走 (秒)	50m走 (秒)	立ち幅とび (cm)	ソフトボール投 げ (m)	体力合計点
男子	県平均	16.11 (16.07)	19.07 (18.99)	33.90 (33.71)	40.87 (40.51)	46.75 (45.89)	9.43 (9.52)	151.75 (151.92)	22.25 (22.21)	53.16 (52.92)
	全国平均	16.13 (16.21)	19.00 (18.86)	33.98 (33.79)	40.60 (40.36)	46.92 (45.92)	9.48 (9.53)	151.13 (150.83)	20.52 (20.31)	52.59 (52.28)
差	▲0.02 (▲0.14)	0.07 (0.13)	▲0.08 (▲0.08)	0.27 (0.15)	▲0.17 (▲0.03)		0.05 (0.01)	0.62 (1.09)	1.73 (1.90)	0.57 (0.64)
女子	県平均	15.95 (15.99)	18.16 (18.21)	38.17 (38.13)	39.08 (38.89)	36.85 (37.01)	9.64 (9.68)	144.81 (145.93)	13.83 (13.85)	54.68 (54.89)
	全国平均	16.01 (16.10)	18.05 (17.97)	38.45 (38.18)	38.73 (38.66)	36.80 (36.97)	9.71 (9.70)	144.29 (144.55)	13.22 (13.17)	54.28 (54.31)
差	▲0.06 (▲0.11)	0.11 (0.24)	▲0.28 (▲0.05)	0.35 (0.23)	0.05 (0.04)		0.07 (0.02)	0.52 (1.38)	0.61 (0.68)	0.40 (0.58)

2 中学校第2学年

区分	握力 (kg)	上体起こし (回)	長座体前屈 (cm)	反復横とび (点)	20m シャトルラン (回)	持久走 (秒)	50m走 (秒)	立ち幅とび (cm)	ハンドボール 投げ (m)	体力合計点
男子	県平均	29.05 (29.12)	25.92 (26.09)	44.28 (44.25)	51.67 (51.68)	416.45 (415.80)	7.93 (7.97)	196.86 (197.10)	20.49 (20.64)	41.78 (41.82)
	全国平均	29.02 (28.99)	25.82 (25.74)	44.16 (43.87)	51.22 (51.05)	78.07 (78.07)	409.02 (409.81)	8.01 (8.06)	197.02 (196.89)	20.40 (20.28)
差	0.03 (0.13)	0.10 (0.35)	0.12 (0.38)	0.45 (0.63)	▲0.09 (▲1.14)	▲7.43 (▲5.99)	0.08 (0.09)	▲0.16 (0.21)	0.09 (0.36)	0.46 (0.78)
女子	県平均	23.07 (23.14)	21.84 (22.22)	46.15 (46.70)	46.05 (46.35)	314.01 (311.56)	8.90 (8.89)	165.88 (167.43)	12.74 (12.87)	47.43 (48.09)
	全国平均	23.15 (23.21)	21.62 (21.67)	46.27 (46.07)	45.65 (45.81)	50.70 (51.60)	8.95 (8.96)	166.34 (167.04)	12.43 (12.45)	47.22 (47.42)
差	▲0.08 (▲0.07)	0.22 (0.55)	▲0.12 (0.63)	0.40 (0.54)	▲0.76 (▲1.65)	▲7.75 (▲8.67)	0.05 (0.07)	▲0.46 (0.39)	0.31 (0.42)	0.21 (0.67)