

# 【広島市の消費者物価指数】 2021 年度平均 (2020年=100)

## 1 概況

	指数	前年度比 (%)	ポイント
総合指数	99.8	0.0	前年度と同水準
生鮮食品を除く総合指数	99.7	▲0.1	2年連続の下落
生鮮食品及びエネルギーを除く総合指数	99.0	▲0.9	2016年以降初の下落

図9 総合指数, 前年度比の推移

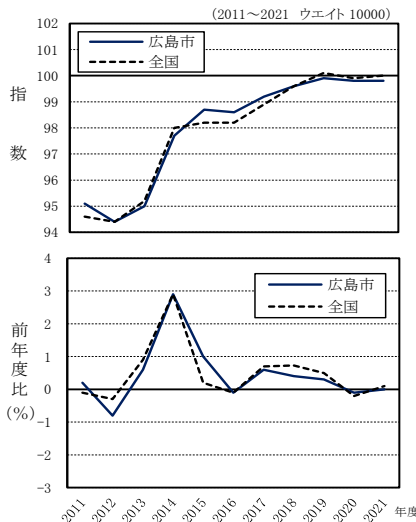


図10 生鮮食品を除く総合指数, 前年度比の推移

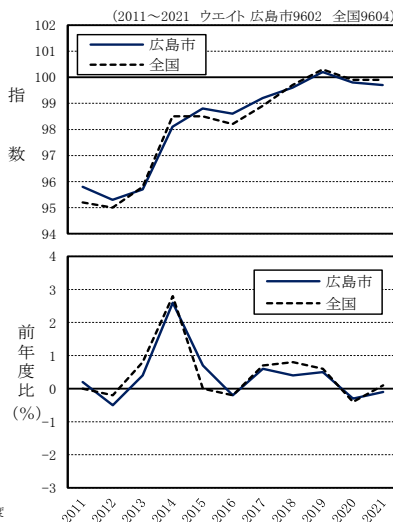
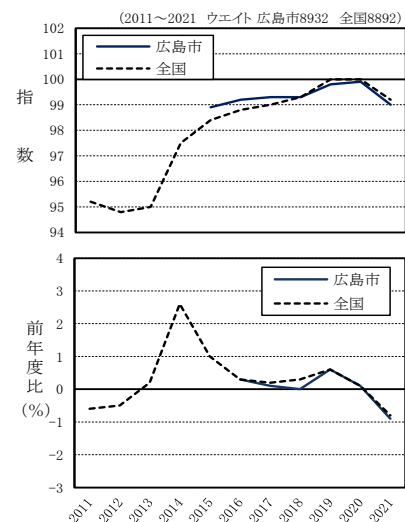


図11 生鮮食品及びエネルギーを除く総合指数, 前年度比の推移



(注) 前年度比は各基準年の公表値による。ウエイトの数値は2020年(令和2年)基準。

表6 総合, 生鮮食品を除く総合, 生鮮食品及びエネルギーを除く総合の指数, 前年度比

		2011年度	2012年度	2013年度	2014年度	2015年度	2016年度	2017年度	2018年度	2019年度	2020年度	2021年度
総合	指数	95.1	94.4	95.0	97.7	98.7	98.6	99.2	99.6	99.9	99.8	99.8
	前年度比 (%)	0.2	▲0.8	0.6	2.9	1.0	▲0.1	0.6	0.4	0.3	▲0.1	0.0
生鮮食品を除く総合	指数	95.8	95.3	95.7	98.1	98.8	98.6	99.2	99.6	100.2	99.8	99.7
	前年度比 (%)	0.2	▲0.5	0.4	2.6	0.7	▲0.2	0.6	0.4	0.5	▲0.3	▲0.1
生鮮食品及びエネルギーを除く総合	指数	-	-	-	-	98.9	99.2	99.3	99.3	99.8	99.9	99.0
	前年度比 (%)	-	-	-	-	*	0.3	0.1	0.0	0.6	0.1	▲0.9

(注) 前年度比は各基準年の公表値による。

## 2 前年度との比較

～光熱・水道は上昇 交通・通信は下落～

表7 10大費目指数の前年度比, 寄与度

	総合	食料		住居	光熱・水道	家具・家事用品	被服及び履物	保険医療	交通・通信	教育	教養娯楽	諸雑費	エネルギー	
		生鮮食品	生鮮食品を除く食糧											
指数	99.8	101.2	102.2	101.0	99.7	103.9	100.3	101.1	98.9	93.2	99.8	102.2	101.2	109.2
前年度比 (%)	0.0	1.2	1.6	1.2	▲0.3	5.3	0.7	1.5	▲0.8	▲6.5	0.7	2.3	1.0	10.9
寄与度	0.0	0.32	0.06	0.25	▲0.05	0.34	0.03	0.05	▲0.04	▲0.99	0.02	0.22	0.07	0.72

(注1) 寄与度は、物価全体(総合)の上昇(下落)に、各費目がどれだけ影響したかを示したもの。

本来、寄与度の合計は、総合指数の前年度に対する変化率となるが、四捨五入の関係で一致しない場合がある。

(注2) エネルギーは、光熱・水道のうち電気代、都市ガス代、プロパンガス、灯油と交通・通信のうちガソリン。

表8 総合指数の前年度比に寄与した主な内訳

上 昇		下 落	
中分類 (主な品目)	寄与度	中分類 (主な品目)	寄与度
自動車等関係費(ガソリン 等)	0.36	通信(通信料(携帯電話) 等)	▲1.36
電気代(電気代)	0.25	家賃(持家の帰属家賃 等)	▲0.14
教養娯楽サービス(宿泊料 等)	0.21	保健医療用品・器具(マスク 等)	▲0.03
肉類(鶏肉 等)	0.12	理美容用品(電気かみそり 等)	▲0.02
設備修繕・維持(火災・地震保険料 等)	0.08	履物類(男子靴 等)	▲0.01

[参考] 【福山市の消費者物価指数】 2021年度平均 (2020年=100)

1 概況

	指 数	前年度比 (%)	ポイント
総合指数	99.7	▲0.2	2年連続の下落
生鮮食品を除く総合指数	99.7	▲0.1	2年連続の下落
生鮮食品及びエネルギーを除く総合指数	98.7	▲1.2	2016年以降初の下落

表9 総合、生鮮食品を除く総合、生鮮食品及びエネルギーを除く総合の指数、前年度比

		2011年度	2012年度	2013年度	2014年度	2015年度	2016年度	2017年度	2018年度	2019年度	2020年度	2021年度
		総合	指数	94.3	93.8	94.8	97.7	98.5	98.3	98.9	99.4	100.1
	前年度比 (%)	0.4	▲0.5	1.1	3.0	0.7	▲0.2	0.6	0.5	0.7	▲0.2	▲0.2
生鮮食品を除く総合	指数	95.1	94.7	95.6	98.1	98.5	98.1	98.8	99.4	100.3	99.8	99.7
	前年度比 (%)	0.5	▲0.4	1.0	2.7	0.4	▲0.5	0.7	0.6	0.9	▲0.5	▲0.1
生鮮食品及びエネルギーを除く総合	指数	-	-	-	-	98.8	98.8	98.9	99.0	100.0	99.9	98.7
	前年度比 (%)	-	-	-	-	*	0.2	0.2	0.0	1.0	0.0	▲1.2

(注)前年度比は各基準年の公表値による。

2 前年度との比較

～交通・通信は下落 光熱・水道は上昇～

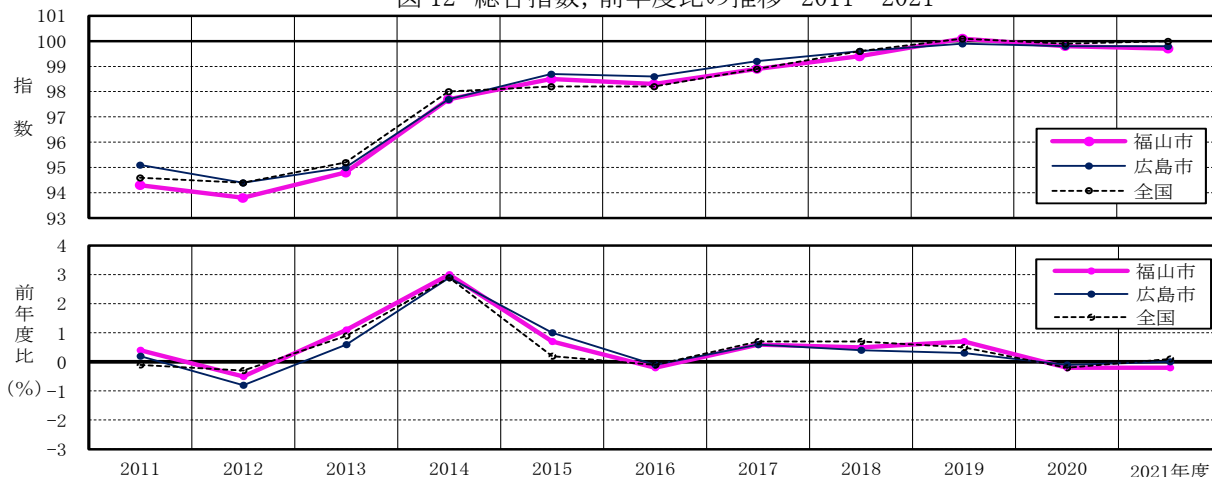
表10 10大費目指数の前年度比、寄与度

	総合	食料	住居	光熱・水道	家具・家事用品	被服及び履物	保健医療	交通・通信	教育	教養娯楽	諸雑費
ウェイト	10000	2565	1945	711	411	345	465	1706	283	892	673
指 数	99.7	100.4	100.0	104.3	100.5	101.4	98.8	93.9	99.9	102.1	101.5
前年度比 (%)	▲0.2	0.5	0.0	5.5	▲0.6	1.8	▲0.8	▲5.7	0.8	2.2	1.2
寄与度	▲0.2	0.14	▲0.01	0.39	▲0.02	0.06	▲0.04	▲0.98	0.02	0.20	0.08

(注) 寄与度は、物価全体(総合)の上昇(下落)に、各費目がどれだけ影響したかを示したもの。

本来、寄与度の合計は、総合指数の前年度に対する変化率となるが、四捨五入の関係で一致しない場合がある。

図12 総合指数、前年度比の推移 2011～2021



(注)前年度比は各基準年の公表値による。