

3 高等学校 公民科 (政治・経済) 問題用紙

(8枚のうち1)

受験番号		氏名	
------	--	----	--

(答えは、すべて解答用紙に記入すること。)

1 あとの1～12に答えなさい。

1 次の文章は、ルソーの著書『エミール』の一部を示しています。文章中の(a)・(b)にあてはまる語は何ですか。下のア～エの組み合わせの中から選び、その記号を書きなさい。

著作権保護の観点により、掲載いたしません。

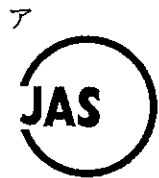
ア [(a) 人類
(b) 道具

イ [(a) 人類
(b) 性

ウ [(a) 群集
(b) 道具

エ [(a) 群集
(b) 性

2 商品の品質・規格等について一定の水準に達していることを示す様々なマークがあります。次のア～エのうち、日本環境協会が制定したもので、「生産」から「廃棄」にわたる商品のライフサイクル全体を通して環境への負荷が少なく、環境保全に役立つと認められた商品につけられるマークはどれですか。その記号を書きなさい。



3 右の表は、中小企業基本法による中小企業の定義を業種別に示したものです。表中のA～Cには、サービス業、卸売業、小売業のいずれかの業種があてはまります。A～Cにあてはまる業種の組み合わせとして適切なものを、次のア～カの中から選び、その記号を書きなさい。

業種	資本金規模	従業員規模
製造業	3億円以下	300人以下
A	1億円以下	100人以下
B	5,000万円以下	100人以下
C	5,000万円以下	50人以下

(中小企業庁ウェブサイトによる。)

ア [A サービス業
B 卸売業
C 小売業

イ [A サービス業
B 小売業
C 卸売業

ウ [A 卸売業
B 小売業
C サービス業

エ [A 卸売業
B サービス業
C 小売業

オ [A 小売業
B 卸売業
C サービス業

カ [A 小売業
B サービス業
C 卸売業

4 1944年7月の、いわゆるブレトン・ウッズ会議で設立が決定された、① 国際貿易の促進、② 加盟国の高水準の雇用と国民所得の増大、③ 為替の安定などを主な目的とする国際連合に属する機関は何ですか。その名称を書きなさい。

3 高等学校 公民科（政治・経済） 問題用紙

（8枚のうち2）

受験番号		氏名	
------	--	----	--

（答えは、すべて解答用紙に記入すること。）

- 5 フランスの哲学者ベルクソンは、人間をホモ＝ファーベルと定義しました。これによると、人間の特徴はどのようなことだと定義されていますか。次のア～エの中から適切なものを選び、その記号を書きなさい。
- ア 他の動物よりも発達した知性をもっており、その知性を発達させてきたこと。
 - イ 目的のために手段を工夫してものをつくること。
 - ウ 「遊び」を通して高度な文化をうみだしたこと。
 - エ 現実の世界を言語などのシンボルによってとらえること。

- 6 近代の科学革命にみられる自然観や世界観の根本的な変化を、パラダイムの転換の事例と指摘した、アメリカの科学史家で、『科学革命の構造』を著した人物は誰ですか。人物名を書きなさい。

- 7 和辻哲郎は、その著書『風土』において、モンスーン型、砂漠型、牧場型の風土的類型を提示し、それぞれの風土的特性を説きました。次のa～cは、モンスーン型、砂漠型、牧場型の風土的類型について述べた風土的特性を示しています。このa～cにあてはまる風土的類型の組み合わせとして適切なものを、下のア～カの中から選び、その記号を書きなさい。
- a 自然は恵みも暴威もなく穏やかで従順であり、自発的、合理的。
 - b 自然はきびしく死に満ちており、対抗的、戦闘的。
 - c 自然はゆたかで生に満ちているが、暴威もふるい、受容的、忍従的。

	ア	イ	ウ	エ	オ	カ
a	モンスーン型	モンスーン型	砂漠型	砂漠型	牧場型	牧場型
b	砂漠型	牧場型	モンスーン型	牧場型	モンスーン型	砂漠型
c	牧場型	砂漠型	牧場型	モンスーン型	砂漠型	モンスーン型

- 8 次の文章は、サルトルの著書『実存主義とは何か』の一部を示しています。これについて下の(1)・(2)に答えなさい。

著作権保護の観点により、掲載いたしません。

- (1) 文章中の(a)にあてはまる語は何ですか。次のア～エの中から選び、その記号を書きなさい。
- ア 感性 イ 現象 ウ 知性 エ 本質

- (2) 文章中の(b)にあてはまる語は何ですか。書きなさい。

- 9 国際法に基づく裁判で国家間の紛争を平和的に解決することを任務とする国際機関で、1945年に設立され、オランダのハーグに所在する、国際連合の安全保障理事会及び総会の選挙で選ばれた15名の独立・公平な裁判官により構成される国際機関は何ですか。その名称を書きなさい。

(8枚のうち3)

受験番号		氏名	
------	--	----	--

(答えは、すべて解答用紙に記入すること。)

10 景気循環のうちの一つに、9～10年を周期とするジュグラー循環があります。ジュグラー循環の主な要因は何ですか。次のア～エの中から選び、その記号を書きなさい。

ア 技術革新 イ 在庫投資 ウ 設備投資 エ 建築投資

11 日本国憲法には衆議院の優越が規定されており、参議院が衆議院の議決後一定の期限までに議決しなければ、衆議院の議決が優越するとされています。次のa～cは、衆議院の優越の対象となる案件として予算の議決、法律案の議決、内閣総理大臣の指名をそれぞれ示しています。衆議院の優越の対象となる場合の期限の組み合わせとして適切なものはどれですか。下のア～カの中から選び、その記号を書きなさい。

- a 予算の議決
b 法律案の議決
c 内閣総理大臣の指名

	ア	イ	ウ	エ	オ	カ
a	10日以内	10日以内	30日以内	30日以内	60日以内	60日以内
b	30日以内	60日以内	10日以内	60日以内	30日以内	10日以内
c	60日以内	30日以内	60日以内	10日以内	10日以内	30日以内

12 間接税は、逆進課税になる傾向があると言われることがあります。逆進課税になる傾向とはどのような傾向ですか。「消費税」の語を用いて、簡潔に書きなさい。

3 高等学校 公民科 (政治・経済) 問題用紙

(8枚のうち4)

受験番号		氏名	
------	--	----	--

(答えは、すべて解答用紙に記入すること。)

2 次の文章を読んで、下の1～3に答えなさい。

著作権保護の観点により、掲載いたしません。

1 文章中の下線部①に関して、日本はいくつかの国・地域との間で、幅広い経済関係の強化を目的とするEPA（経済連携協定）を結んでいます。それはどのような内容の協定ですか。その特徴を簡潔に書きなさい。

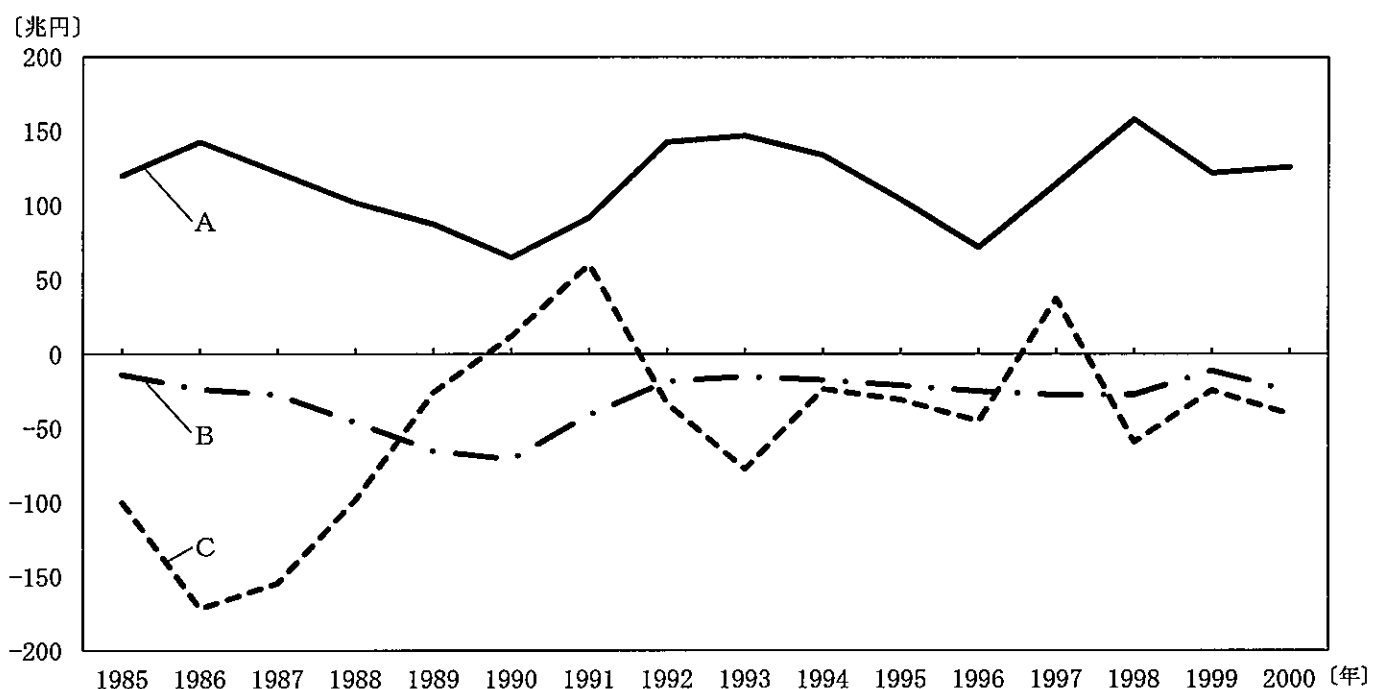
2 文章中の下線部②に関して、次の資料は、日本の企業Aとアメリカの企業Bとの取引について述べたものです。最初の取引から半年後における日本の企業Aの売り上げを、円に換算したとき、その収益はどのように変化しますか。その金額の変化について簡潔に書きなさい。

著作権保護の観点により、掲載いたしません。

3 文章中の下線部③に関して、次の(1)・(2)に答えなさい。

(1) 投機目的での外国為替取引が拡大する中、1985年9月にG5（先進5か国財務相・中央銀行総裁会議）が開催され、プラザ合意が成立しました。この合意の主な目的は何ですか。簡潔に書きなさい。

(2) 次のグラフは、1985年から2000年における日本の国際収支の推移を示しています。グラフ中のA～Cは、直接投資、証券投資、経常収支のいずれかと一致します。このうち、証券投資の推移を示すものをグラフ中のA～Cの中から選び、その記号を書きなさい。また、その記号を選んだ理由を、プラザ合意、バブル崩壊、アジア通貨危機の語を用いて、簡潔に書きなさい。



(日本銀行ウェブページによる。)

3 高等学校 公民科 (政治・経済) 問題用紙

(8枚のうち5)

受験番号		氏名	
------	--	----	--

(答えは、すべて解答用紙に記入すること。)

3 次の文章を読んで、下の1～3に答えなさい。

著作権保護の観点により、掲載いたしません。

- 1 文章中の下線部 ① に関して、カントは、理性の命令を仮言命法と定言命法に分けました。仮言命法は、定言命法とどのような点において異なりますか。具体例をあげて書きなさい。
- 2 文章中の下線部 ② に関して、カントによれば、事物の認識にとって不可欠な時間や空間という感性の形式、量や質などの悟性の形式は、人間の理性にとって、経験に先立って備わったものとみなされています。このように経験に先立つことをカントは何とっていますか。次の (ア) ～ (エ) の中から選び、その記号を書きなさい。
(ア) ア・ポステリオリ (イ) タブラ・ラサ (ウ) ア・プリオリ (エ) コギト・エルゴ・スム
- 3 文章中の下線部 ③ に関して、「倫理」の授業において経験論と合理論とは、それぞれどのような考え方だと説明しますか。簡潔に書きなさい。

3 高等学校 公民科 (政治・経済) 問題用紙

(8枚のうち6)

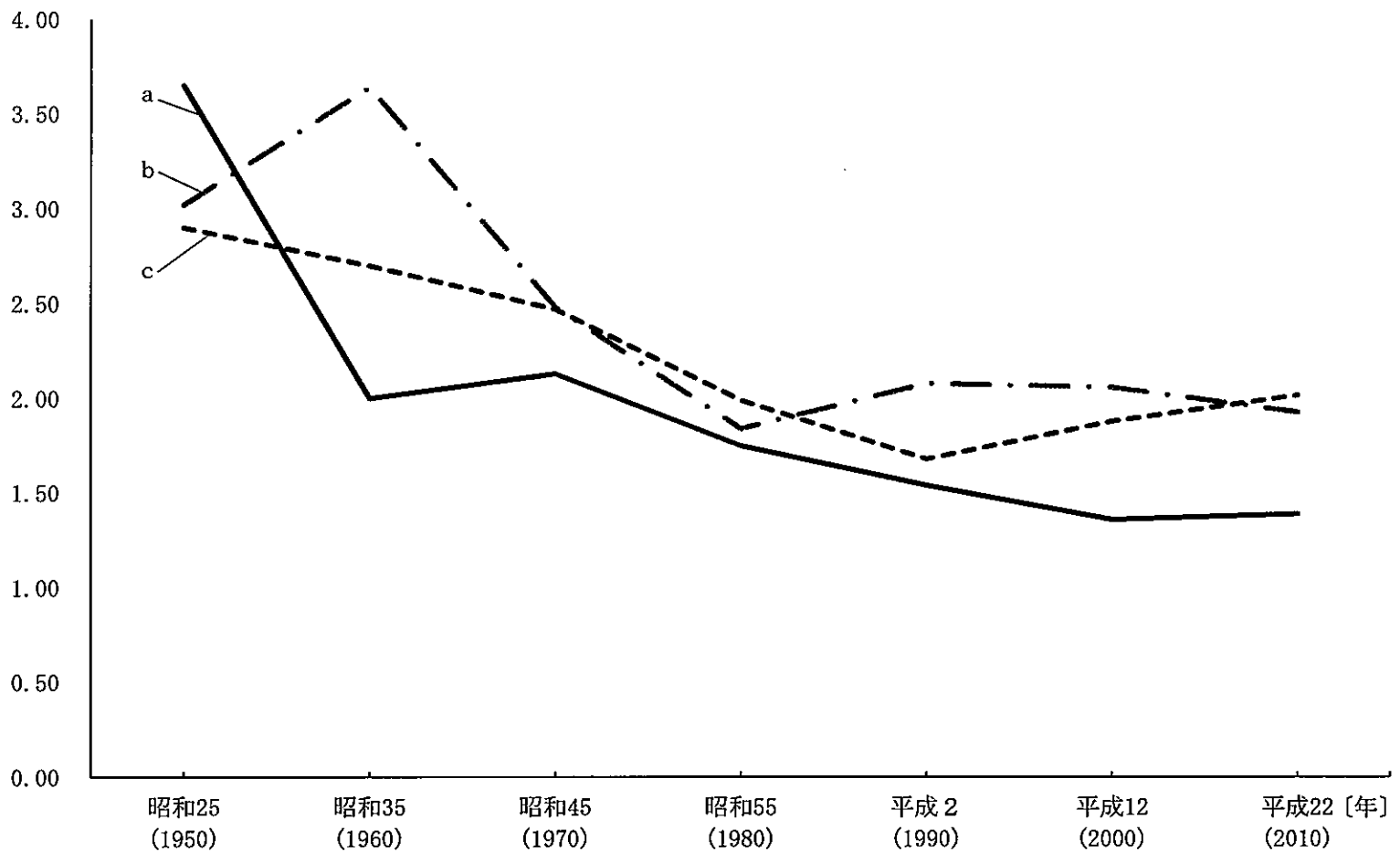
受験番号		氏名	
------	--	----	--

(答えは、すべて解答用紙に記入すること。)

4 次の文章を読んで、あとの1～4に答えなさい。

著作権保護の観点により、掲載いたしません。

1 文章中の下線部①に関して、次のグラフはアメリカ、日本、フランスにおける昭和25年(1950年)～平成22年(2010年)の合計特殊出生率の推移を示したものです。グラフ中のa～cにはアメリカ、フランス、日本のいずれかの国があてはまります。a～cの組み合わせとして適切なものを下の(ア)～(カ)の中から選び、その記号を書きなさい。



(平成30年版厚生労働白書、国連人口統計年鑑2014による。)

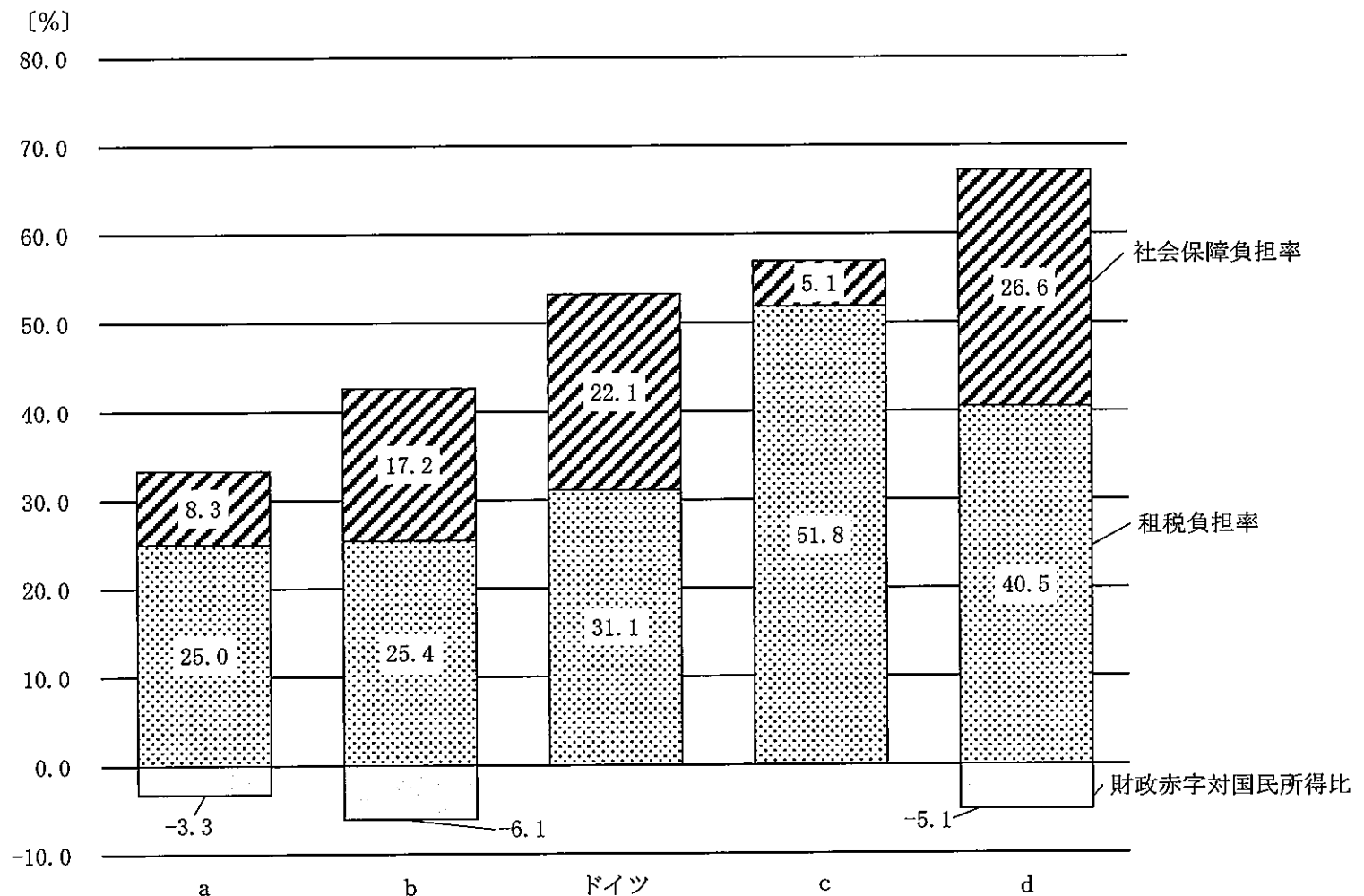
- (ア) a アメリカ b フランス c 日本
 (イ) a アメリカ b 日本 c フランス
 (ウ) a フランス b アメリカ c 日本
 (エ) a フランス b 日本 c アメリカ
 (オ) a 日本 b アメリカ c フランス
 (カ) a 日本 b フランス c アメリカ

(8枚のうち7)

受験番号		氏名	
------	--	----	--

(答えは、すべて解答用紙に記入すること。)

- 2 文章中の下線部 ② に関して、政府は、平成 28 年 6 月に閣議決定された「ニッポン一億総活躍プラン」において、介護をしながら仕事を続けることができる、「介護離職ゼロ」という目標を掲げました。このことに関わり日本で整備されている介護保険制度とはどのような制度ですか。財源、運営主体及び利用者の費用負担の原則的な割合の各視点に触れ、簡潔に書きなさい。
- 3 文章中の下線部 ③ に関して、地域社会における共生の実現に向けて新たな障害保健福祉施策を講ずるために、平成 24 年 6 月 20 日に改正され、名称が改められてできた法律は何ですか。その名称を書きなさい。
- 4 文章中の下線部 ④ に関して、次のグラフはアメリカ、スウェーデン、日本、フランス、ドイツの 5 か国の国民負担率の国際比較を示しています。グラフ中の a～d は、このうちドイツを除く 4 か国のいずれかの国があてはまります。日本にあてはまるものはどれですか。a～dの中から選び、その記号を書きなさい。また、その記号を選んだ理由を、各国の政策を踏まえて簡潔に書きなさい。



※国民負担率は、社会保障負担と租税負担の合計額の国民所得比のことである。

(平成 30 年版厚生労働白書による。)

(8枚のうち8)

受験番号		氏名	
------	--	----	--

(答えは、すべて解答用紙に記入すること。)

- 5 公民科「政治・経済」において、イギリスとアメリカを例に政治体制に関する授業を行うこととします。次の資料は、ある生徒がこの授業の事前学習で分かったことを整理したものです。これに関して下の1・2に答えなさい。

資料

<事前学習で分かったこと>

イギリス：議院内閣制

- ・議会：非民選の上院と民選の下院
- ・①内閣：下院の多数党党首が首相となる。
- ・議会の不信任→内閣は総辞職または下院を解散

アメリカ：大統領制

- ・大統領：国民による選挙，②議会から独立…法案拒否権と教書送付権あり
- ・議会：上院…各州2名，任期6年 下院…各州人口比例，任期2年
- ・裁判所：違憲審査権を持つ

- 1 資料中の下線部 ① に関して、イギリスでは政権につかない政党は影の内閣を組織します。なぜ影の内閣は組織されるのですか。簡潔に書きなさい。
- 2 資料中の下線部 ② に関して、授業後に生徒に「議院内閣制と大統領制について立法と行政の関係を比較し、まとめなさい。」と指示したところ、この資料を作成した生徒から、次のような学習のまとめが提出されました。この生徒に対して、権力分立の観点から学習のまとめを改善させるためには、どのような指導を行いますか。具体的に書きなさい。

<学習のまとめ>

議院内閣制はイギリスで発達し、議会から選ばれた首相によって内閣が組織される制度である。この制度では、内閣総理大臣は通常、議員の中から選出される。

大統領制はアメリカで見られ、国民に選ばれた大統領が、議会から独立して政治を行う制度である。この制度では、大統領は議員との兼職を禁止されている。

- 6 平成30年3月告示の高等学校学習指導要領に示された公民科の目標は、柱書として示された目標と、「知識及び技能」、「思考力、判断力、表現力等」、「学びに向かう力、人間性等」の資質・能力の三つの柱に沿った、それぞれ(1)から(3)までの目標から成り立っています。これらの目標のうち、柱書として示されている目標にはどのようなことが示されていますか。簡潔に書きなさい。

3

高等学校 公民科 (政治・経済) 解答用紙

(3枚のうち1)

受験番号		氏名	
------	--	----	--

問題番号		解答欄	
1	1		
	2		
	3		
	4		
	5		
	6		
	7		
	8	(1)	
		(2)	
	9		
	10		
	11		
12			

3

高等学校 公民科 (政治・経済) 解答用紙

(3枚のうち2)

受験番号		氏名	
------	--	----	--

問題番号		解答欄		
2	1			
	2			
	(1)			
	3	(2)	記号	
			理由	
3	1			
	2			
	3			

3

高等学校 公民科 (政治・経済) 解答用紙

(3枚のうち3)

受験番号		氏名	
------	--	----	--

問題番号		解答欄	
4	1		
	2		
	3		
	4	記号	
理由			
5	1		
	2		
6			