

# 管内行政概要

平成28年度



広島県東部建設事務所三原支所

# 目 次

1 管内の概要	
(1) 東部建設事務所三原支所の沿革	1
(2) 管轄区域	1
(3) 主要な動向	1
2 行政組織	
組織図	2
課別の職員数	3
3 管理施設一覧表	4
4 地域整備計画実施方針	5
5 平成28年度主要事業	
一般国道184号道路改良事業	16
一般国道317号道路改良事業	17
一般国道432号道路改良事業	18
一般県道三原本郷道路改良事業	19
沼田川河川改修事業	20
尾道糸崎港湾整備事業	21
尾道糸崎港湾改修事業	22
一般国道317号 道路災害防除事業	23
6 平成28年度予算	
(1) 総括	24
(2) 公共事業の内訳	25
(3) 単独事業の内訳	26
7 参考資料	
(1) 道路の現況	27
(2) 河川の現況	30
(3) 砂防指定地の現況	33
(4) 急傾斜地崩壊危険区域の現況	42
(5) 地すべり防止区域の現況	50
(6) 土砂災害警戒区域・土砂災害特別警戒区域の現況	51
(7) 海岸保全区域の現況	52

# 1 管内の概要

## (1) 東部建設事務所三原支所の沿革

当支所は、昭和4年4月、本郷土木出張所として豊田郡本郷町に設置され、豊田郡東部、御調郡一円、尾道市の1市36町を管轄区域（管轄区域などは当時のまま）として発足した。

昭和18年4月、事務所を三原市に移し、三原土木出張所と改称され、昭和39年4月、尾道建築出張所を統合し、三原土木建築事務所と改称された。また、昭和51年4月には因島支所（昭和36年設置）及び尾道駐在所（建築）が事務所に統合され、昭和63年4月に御調ダムの完成に伴って、御調ダム建設事業所（昭和50年設置）は御調ダム管理事務所に改組された。

平成13年4月の地方機関の地域事務所制への移行により、尾三地域事務所建設局となった。平成17年4月には備北地域事務所建設局上下支局の廃止に伴い世羅町を管轄区域に編入した。更に平成21年4月の組織再編により東部建設事務所三原支所となった。

## (2) 管轄区域

当支所の管轄区域は、三原市、尾道市及び世羅郡世羅町の2市1町で、面積約1,035km<sup>2</sup>、人口約25万人である。

市町名	土地面積 ※1 (km <sup>2</sup> )	世帯数 ※2	人口 ※2
		28.4.1 現在	28.4.1 現在
三原市	471.55	41,411	95,556
尾道市	285.09	60,185	137,164
世羅町	278.14	6,674	16,137
合計	1034.78	108,270	248,857

※1 国土地理院「全国都道府県市区町村別面積調」 ※2 広島県推計人口（甲調査）

## (3) 主要な動向

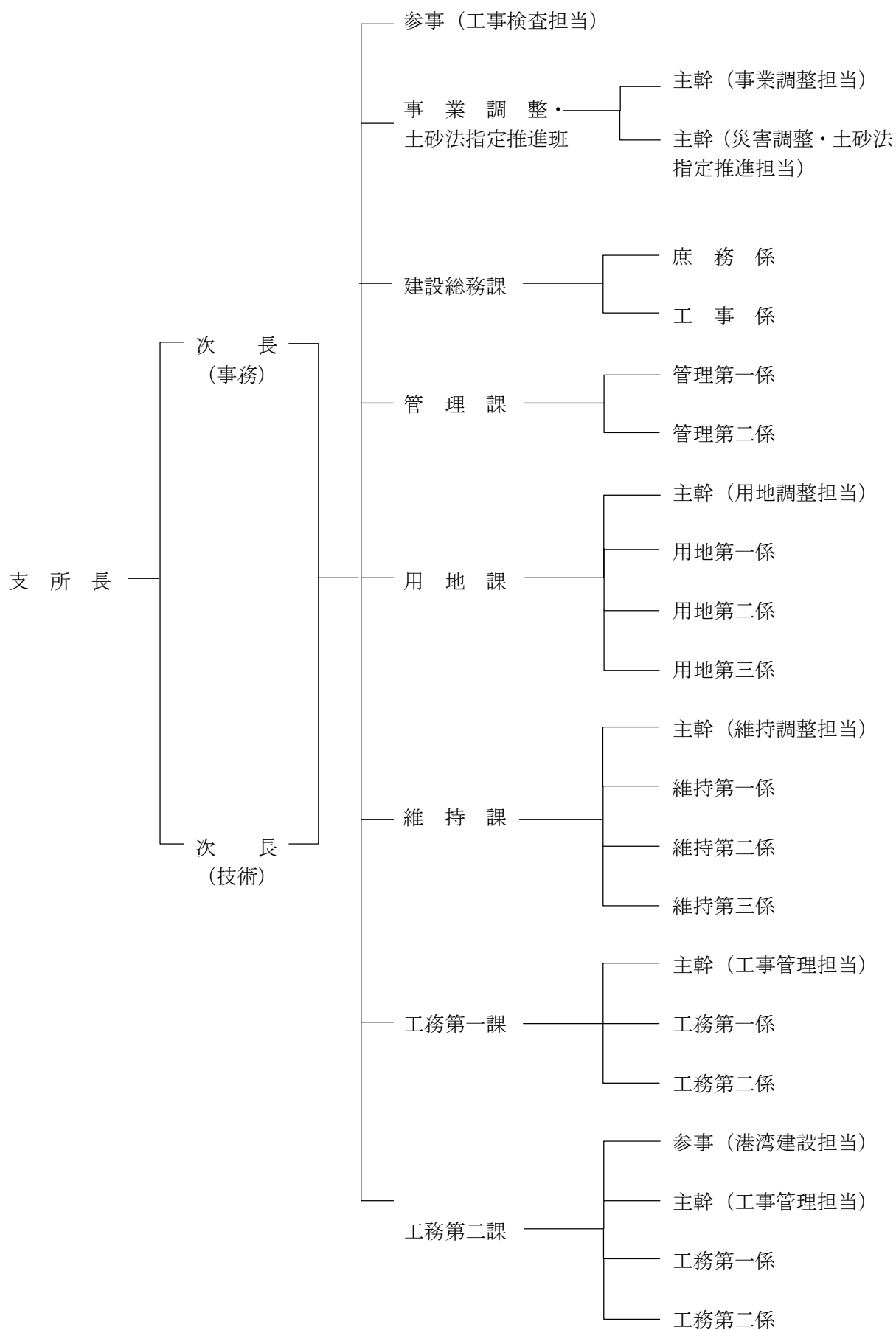
平成5年10月、山陽自動車道が県内全通、また、広島空港が三原市本郷町内に開港した。平成11年5月には、しまなみ海道も全通し、陸と空の交通動脈が大きく整備された。更に、平成27年3月、中国横断自動車道尾道松江線が全線開通し、山陽・山陰・四国の広域連携軸が形成された。これらの整備により交通量も増加傾向にあり、しまなみ海道関連や尾道松江線の接続道等を重点事業とし、道路改良事業の促進を図っている。

快適な生活環境づくりのため、沼田川流域下水道の供用開始やびんご運動公園（平成5年開園）及びせら県民公園（平成18年開園）を整備、地域交流や自然とのふれあいを通じ心身を癒しリフレッシュできる公園として多くの人に利用されている。

港湾整備については、平成21年11月、尾道糸崎港松浜地区に-7.5m 延長130mの岸壁が完成して供用開始した。また、貝野地区においても埋立てを進め公共埠頭の整備を図っている。

防災・減災面では、ハード・ソフト一体的な取組を進めている。ハード面としては、平成12年3月に沼田川河川防災ステーション完成、管内3基目のダムとなる野間川ダムが平成25年7月に工事完了、運用開始した。また、三原大橋の耐震補強工事の概成など、緊急輸送道路の災害防除対策も図っている。ソフト面では平成26年度の広島土砂災害を受けて土砂災害警戒区域等の指定の加速化や南海トラフ巨大地震に伴う津波浸水想定区域の作成など市町が進める迅速な避難体制の構築を支援している。

## 2 行政組織





## 課 別 の 職 員 数 (28.4.1 現在)

### 支所勤務

課	一般職員	再任用職員 (エルダー)	嘱託員	合計
支所長	1			1
次長	2			2
参事 (工事検査担当)	1			1
事業調整特別班	3			3
建設総務課	10			10
管理課	13			13
用地課	11		2	13
維持課	16		2	18
工務第一課	10		1	11
工務第二課	12		1	13
合計	79		6	85

### ダム配属

ダム名称	当直専門員	嘱託員	計
御調ダム	3	2	5
山田川ダム	3	2	5
野間川ダム	3	2	5
計	9	6	15

### 3 管理施設一覧表

(平成 28.4.1 現在)

区 分	箇所数	延長等	備 考
道 路	62	延長 725,699m	国道 6, 主要地方道 18, 一般県道 38 橋梁 449, トンネル 20
河 川	86	延長 371,970m	一級河川 47, 二級河川 39
砂防指定地	296	延長 336,491m	
急傾斜地崩壊危険区域	205	面積 15,243a	
地すべり防止区域	3	面積 25.838ha	
土砂災害警戒区域・ 土砂災害特物警戒区域	41 地区	警戒区域 1,934 特別警戒区域 1,728	
海岸保全区域	13	延長 119,502m	
港湾区域	8		重要港湾 尾道糸崎港 地方港湾 瀬戸田港, 佐木港, 重井港, 土生港, 中浜港, 生口港, 須波港
漁港区域	1		第二種漁港 吉和漁港
ダ ム	3	御調ダム 総貯水容量 504 万 m <sup>3</sup> 山田川ダム 総貯水容量 70 万 m <sup>3</sup> 野間川ダム 総貯水容量 56 万 m <sup>3</sup>	

# 地域整備計画実施方針について

## (1) 要 旨

社会資本未来プラン，事業別整備計画及び社会資本整備の優先順位などの各計画の内容を事務所別に集約整理し，社会資本整備の「見える化」の推進と現場機能の一層の強化を図るため，各事務所ごとに「地域整備計画実施方針」を策定した。

## (2) 実施方針の概要

### ① ねらい

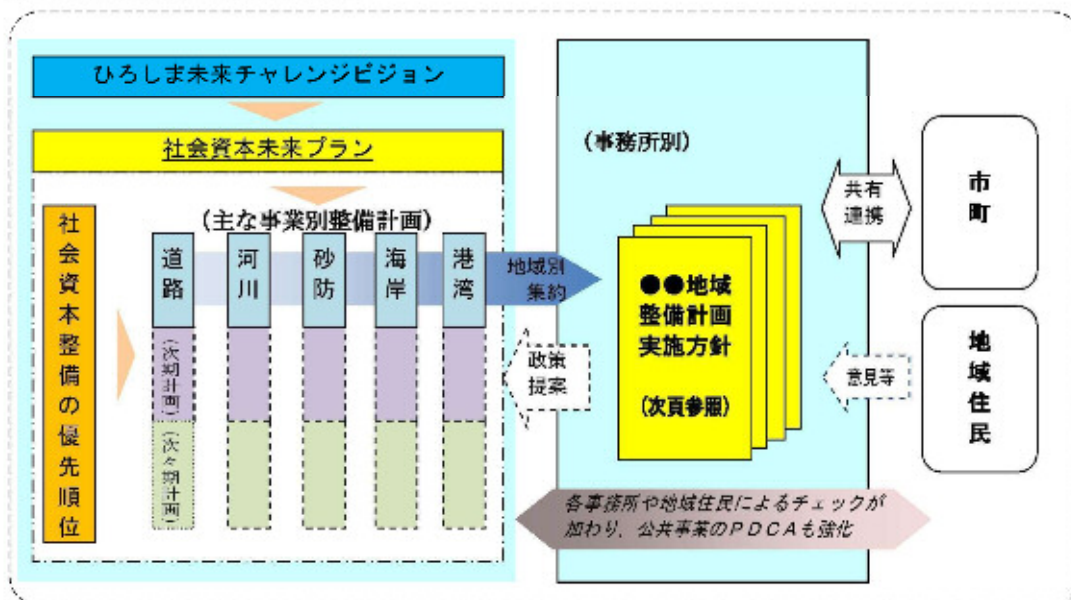
戦略的社会資本整備に対する県民の一層の理解促進，各事務所の政策形成への参画強化

### ② 取組方針

全ての事業等が一元集約される「地域」を単位にした計画の整理・公表・活用

- ・ 各事務所が地域単位の総合計画図に計画を集約，地域の現状や課題と合わせて取組の全体像を整理
- ・ 各計画箇所を効果的・効率的に進める方策などについて，各事務所がそれぞれ独自に検討・整理
- ・ HP等により公表し，地域住民への一層の「見える化」を促進
- ・ 各事務所における政策検討の基礎資料として活用

### 【戦略的社会資本整備の推進体系】



# 東部建設事務所三原支所 地域整備計画実施方針 1

## 計画の目的

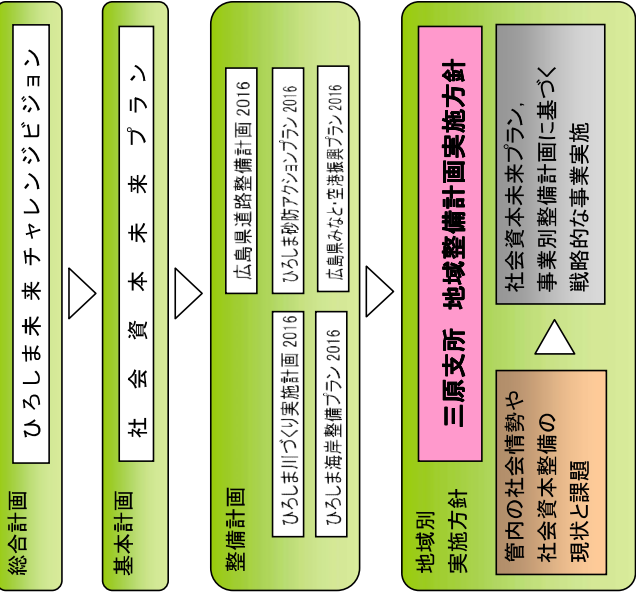
### ■ 計画の目的

本計画は、広島県総合計画「ひろしま未来チャレンジビジョン」が目指す県土の将来像の実現に向け、三原支所管内の地域特性や社会資本整備の現状・課題、地域ニーズ等を踏まえて三原支所が推進する施策の方向性を“見える化”するものであり、「社会資本未来プラン」や事業別整備計画に基づき実施する諸事業を横断的に集約し、地域の総合的視点から“総合的にチエックする”ためのツールとして取りまとめるものです。

### ■ 計画期間

平成 28 年度～32 年度 (5 年間)

## 三原支所地域整備計画実施方針の位置付け



## 管内の社会情勢や社会資本整備の現状と課題

### 重点施策1

(1) **広域的な交流・連携基盤の強化**  
尾道松江線の全線開通(H27.3)により、井桁状の高速道路ネットワークが完成しました。今後は、高速道路ネットワークとのアクセス強化や地域との結びつきを強化する広域的な交流・連携基盤の強化が必要です。

完成した井桁状高速道路ネットワーク



### 重点施策2

(2) **多様な観光資源**

多くの観光資源に恵まれ、入込観光客数は増加しています。さらなる交通ネットワークの整備により集客・交流機能の強化と地域のブランド力の向上が求められています。

(3) **都市地域**

国道2号三原バイパスの整備により三原市内の渋滞は大幅に緩和されたが、沿岸部の市街地及び周辺の未改良の道路では引き続き渋滞の緩和を図る道路整備が必要です。

(4) **中山間地域、島しょ部**

管内北部の中山間地や島しょ部では、産業の衰退による就労機会の減少や少子高齢化に伴う人口減少が著しく、地域の活力低下が懸念。地域の自立を支える生活交通の円滑化など、地域社会の活性化を図る取組が必要です。

### 重点施策3

(5) **多発する自然災害**

近年多発する局地的豪雨による河川の氾濫や土砂災害の発生リスクが上昇。平成 26 年 8 月の広島土砂災害、平成 23 年 3 月の東日本大震災や将来起こるとされる南海トラフ巨大地震による津波や液状化被害の懸念など、安心な暮らしに向けたハード対策と土砂災害警戒区域指定などのソフト施策と一体的な整備が急務となっています。

(6) **緊急輸送道路のネットワーク**

管内の緊急輸送道路(29 路線)には、未改良の箇所や異常気象時の通行規制区間、耐震対策の必要な橋梁などがあり、更なる改善が必要です。

### 重点施策4

(7) **既存の社会資本ストックの有効活用**

厳しい県の財政状況の下、これまでのような新規の社会資本整備が望めない状況。既存の社会資本を良好に維持管理して長寿命化を図るとともに、機能改善を図りながら有効活用していく取組が求められています。

(8) **住民・企業等との協働によるまちづくり**

管内市町の総合計画では「住民・企業等との協働」によるまちづくりの推進」が掲げられており、社会資本整備の分野においてもその取組を進めていく必要があります。

(9) **多様な県民ニーズへの対応**

生活に身近で短期間で効果の発現が求められる小規模・突発的な地域ニーズへの対応を図るため、市町や地域の現場情報に基づききめ細やかな事業も進めていく必要があります。

# 東部建設事務所三原支所 地域整備計画実施方針 2

## 重点施策 1

### 国内外の玄関口としての拠点機能の強化

新たな経済成長

#### 施策の方向性

- 本県の新たな経済成長を支えるグローバルゲートウェイである広島空港、尾道糸崎港の機能強化を図ります。
- 井桁状の高速道路ネットワークを構築する山陽自動車道や尾道松江線とのアクセス整備など、広域的な交流・連携基盤を強化することで、企業活動を支える物流機能の充実を図ります。

#### 主な事業

- 広域道路ネットワークの構築
  - ・一般国道2号 [木原道路] [国直轄] (三原市木原町～尾道市福地町)
  - ・一般国道432号 [賀茂バイパス] (世羅町賀茂)
  - ・一般国道486号 (尾道市御調町貝ヶ原)
  - ・一般県道 三原本郷線 (三原市高坂町～本郷)
- 物流拠点港湾における機能強化
  - ・重要港湾 尾道糸崎港 [貝野地区] (三原市和田沖町)

一般県道 三原本郷線



尾道糸崎港 (貝野地区)



## 重点施策 2

### 交流・連携と地域のブランド力の向上

新たな経済成長

豊かな地域づくり

#### 施策の方向性

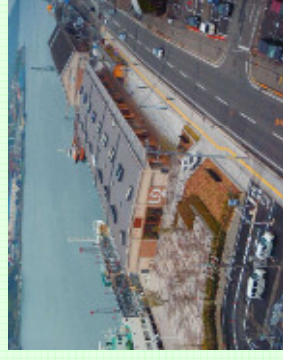
- 豊かで魅力ある観光資源を一層活かすため、高速道路ネットワークと観光資源をつなぐ交通ネットワークの強化に取り組みとともに、港湾施設を活用した賑わい空間づくりなど、観光インフラの充実による地域のブランド力向上を図ります。
- 都市地域の渋滞対策に取り組みとともに、中山間地域や島しょ部の自立を支える生活交通の円滑化や中心地と周辺地域の連携を促進するための道路整備等により、地域の活性化を図ります。

#### 主な事業

- 観光資源をつなぐネットワーク形成
  - ・一般国道317号 [青影バイパス] (尾道市因島中庄町)
  - ・一般国道185号 [能地バイパス] (三原市幸崎町)
  - ・主要地方道 府中世羅三和線 (世羅町論田)
  - ・一般県道三原本郷線 (三原市西野町)
  - ・一般県道 立花池田線 (尾道市向島町江郷)
- 観光インフラの充実
  - ・重要港湾 尾道糸崎港 [西御所地区] (尾道市西御所町)
  - ・地方港湾 瀬戸田港 [垂水地区] (尾道市瀬戸田町サンセットビーチ)
  - ・しまなみ海道サイクリングロードの充実 (尾道市)
- 都市部の渋滞対策
  - ・主要地方道 福山尾道線 (尾道市美ノ郷町)
  - ・主要地方道 尾道三原線 (三原市中之町)



尾道糸崎港 (西御所地区)





# 東部建設事務所三原支所 地域整備計画実施方針 3

## 重点施策 3

### 誰もが安心して生活できる地域づくり

#### 安心な暮らしづくり

#### 施策の方向性

- 多発している地震・局地的豪雨などの対応を踏まえながら、優先度の高い箇所から、効果的・効率的なハード対策を進めていきます。
- 土砂災害警戒区域及び津波災害警戒区域等の指定の加速化に取り組みと共「広島県『みんななで減災』県民総ぐるみ運動」と連携した各種施策に取り組みを進めます。
- 通学路や事故危険箇所を中心に、歩道の新設や拡幅、バリアフリー化などを進めます。また港湾施設の整備等により航行船舶の安全を確保します。

#### 主な事業

- 安全・安心な県土づくり(洪水・高潮・津波・土砂災害等)
  - ・二級河川 沼田川 (三原市沼田東町)(洪水)
  - ・二級河川 沼田川 (三原市明神町～和田町)(高潮)
  - ・砂防河川 矢熊川 (世羅町宇津戸)
  - ・砂防河川 小敷谷川 (三原市大和町)
  - ・急傾斜地 川谷地区 (三原市本郷町上北方)
  - ・急傾斜地 中之町公民館北地区 (三原市中之町)
  - ・重要港湾 尾道糸崎海岸 [三原地区] (三原市糸崎)
- 安心できる道路空間の形成(歩道整備)
  - ・一般国道 317号 (尾道市因島中庄町)
  - ・一般国道 432号 (三原市大和町)
  - ・主要地方道 世羅甲田線(世羅町賀茂～青水)
- 防波堤や係留施設等の整備による港内船舶の安全対策
  - ・重要港湾 尾道糸崎港 [松浜地区] (三原市糸崎)
  - ・地方港湾 生口港 [洲江地区] (尾道市因島洲江町)
- 緊急輸送ネットワークの充実
  - ・一般国道 184号 [尾道拡幅] (尾道市門田町)
- 耐震化促進による地震防災対策
  - ・主要地方道 本郷大和線 [下中橋] (三原市大和町)
- 市町の警戒避難体制支援の促進等
  - ・土砂災害警戒区域等の指定完了 (三原市・尾道市・世羅町)
  - ・津波災害警戒区域等の指定完了(三原市・尾道市)
- 下水道整備による水質保全(管渠更生)
  - ・沼田川流域下水道 (三原市沼田東町)

二級河川 沼田川 (茶山運頭首工)



重要港湾 尾道糸崎港 (松浜地区)



## 重点施策 4

### 多様な主体との協働による活力あるまちづくり

#### 新たな経済成長

#### 安心な暮らしづくり

#### 豊かな地域づくり

#### 施策の方向性

- 施設の維持管理においては、計画的な維持管理や施設の長寿命化に取り組みとともに、既存道路の局部的な線形改良や待避所設置などにより当面の交通課題の早期解消を図る。いわゆる「道路再生改良事業」により既存ストックの機能改善を図ります。
- 小規模・突発的な地域ニーズ等への対応については、市町や地域からの情報を収集・把握し、総合維持修繕費などの予算を活用して機動的な対応を図る「現場主義実践プロジェクト」を提案し、対応していきます。
- その事業実施にあたっては、地域住民やNPOなど、多様な主体との連携・協働を図り、特に計画段階からの参画を図ることで事業のスピードアップや完成後の維持管理(アダプト活動)など、行政と地域が一体となった取り組みを進めていきます。

#### 主な事業

- 道路再生改良事業の実施
  - ・一般国道 三原本郷線 (三原市小坂町)
  - ・一般国道 三原東城線 (三原市坂井原)
  - ・一般国道 津口国兼線 (世羅町賀茂)
  - ・一般国道 戸崎下組線 (尾道市滝越)
  - ・一般国道 西浦三庄田熊線(尾道市中安郷)
- ハードとソフトの一体的な取り組み
  - ・減災への取り組み
    - 土砂災害警戒区域等の指定完了 (再掲)
    - 津波災害警戒区域等の指定完了 (再掲)
  - ・多様な主体との連携
    - ・アダプト活動等の促進
    - ・行政や地域、関係団体の協働による取組推進
- 現場主義実践プロジェクト等
  - ・安全・安心の通学環境の整備 (管内全域)
  - ・三原城築城 450 年祭プロジェクト支援事業 (三原市)
  - ・しまなみ海道サイクリングロードの充実 [再掲]
  - ・花観光の町にふさわしい道路景観の形成 (世羅町)

一般国道 三原本郷線



突発・総合課題の解消

取組方針

■ 計画を進めるにあたっての方針

これまでに示した施策や事業の推進にあたっては、社会資本整備の重点化の観点から更なる「選択と集中」に取り組み、事業の進捗管理の徹底を図ることとし、併せてアセットマネジメントシステムを活用した計画的な維持管理や、施設の長寿命化に取り組みます。

また、社会資本整備及び維持管理の各段階において、地域の理解と協力を得ながら、多様な地域ニーズを掘り起こし、行政と地域が一体となった取り組みが可能となるよう、「現場主義実践プロジェクト」を検討・実施します。

さらに、県民の公共事業への理解度を高めるため、ホームページ等で個別事業の目的や進捗状況等を公表するなど事務・事業の「見える化」に取り組みます。

これらの取り組みにあたっては、「PDCAサイクル」により施策や事業を進めるとともに、計画から維持管理に至る各段階において、コスト構造の改善を推進します。

整備計画を進めるにあたっての方針

- (1) 事業箇所の進捗管理の徹底
- (2) 用地取得マネジメントによる進捗管理
- (3) アセットマネジメントの推進
- (4) 現場主義実践プロジェクト等の提案方針
- (5) 住民参画(PFI)の取組
- (6) 市町との協力体制強化
- (7) 事務所版総合計画図による整備計画の評価と改善
- (8) 事務・事業の見える化
- (9) コスト構造改善の推進
- (10) 施策の点検(PDCAサイクル)

■ 次期整備計画等の策定方針

事業別整備計画の次期計画の策定に当たっては、現計画の評価・検証を十分に行うとともに、市町意見の聴取や地域ニーズの把握に努め、社会情勢の変化や地域ニーズを反映、地域の現状や課題を整理し、地域の将来像を描くことができるよう、関係機関と事務所案の検討体制を構築して対応していきます。

次期整備計画等の策定方針

- (1) 整備計画の評価
- (2) 市町意見の聴取や地元ニーズの把握
- (3) 次期整備計画等の事務所案の検討

■ 現場主義実践プロジェクト等

生活に身近で短時間で効果の発現が求められる小規模・突発的な地域ニーズについては、市町や地域からの情報を収集・把握し、総合維持修繕費などの予算を活用して機動的な対応を図ります。現時点での候補プロジェクトは表のとおりです。

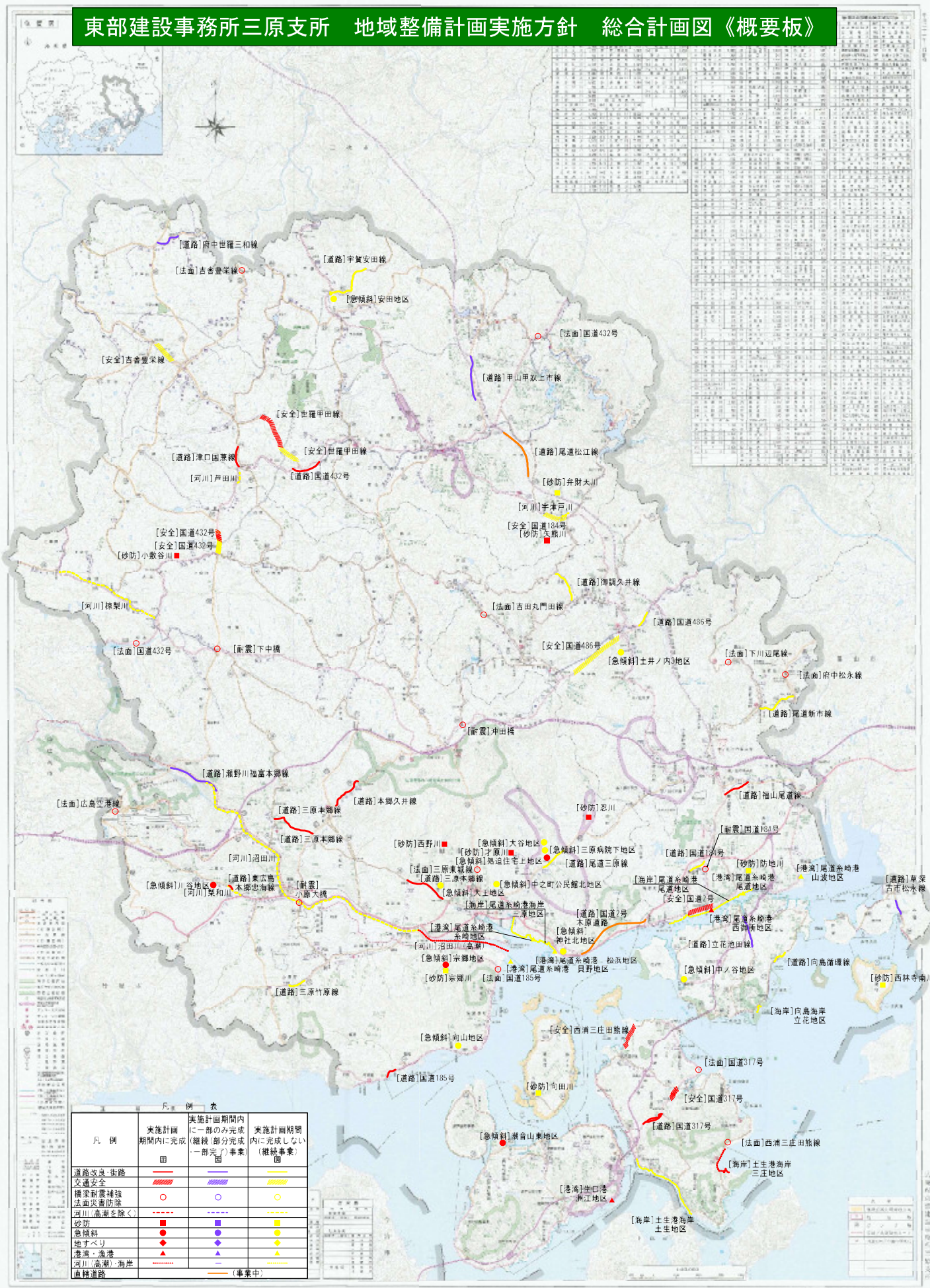
現場主義実践プロジェクト等

テーマ	概要等	連携先	期間
1 安全・安心の通学環境の整備 (管内全域)	全国的な通学路での事故多発を受け、学校・PTA、道路管理者(県市町)、警察が連携し、通学路の安全点検を実施。 その結果に基づき道路管理者としての通学路環境の改善に取り組み。	市町 学校 地域住民 警察	H28～
2 三原城築城450年祭プロジェクト支援事業 (三原市)	平成29年の三原城築城450周年事業は三原市としての新たなアイデンティティを確立する契機となる。 これに向け、国・市・観光協会などと連携し、三原市内の観光名所のブラッシュアップと、新たな観光資源の掘り起こしなどの取り組みに参画する。	三原市 観光協会 国交省 地域住民	H28～
3 しまなみ海道サイクリングロードの充実 (尾道市)	しまなみ海道サイクリングロードの利用者アンケートを通じて寄せられた苦情・要望に対応し、愛媛県、関係市町、観光協会と連携して必要な対策を講じる。 また、市と連携したサイン設置により、サイクリングコースの質的向上と、ルートの拡大により、しまなみ沿線の賑わいの「線」から「面」への拡大を目指す。	愛媛県 市町 観光協会 地域住民	H28～
4 花観光の町にふさわしい道路景観の形成 (世羅町)	尾道松江線の全線開通効果を生かして、町や観光協会、地元自治会等と連携し、世羅ICから国道432号沿いの道路美化に取り組み、花や果実の農業観光の町としてのPRに貢献する。	世羅町 観光協会 地域住民	H28～
5 漁協等と連携した河川の維持管理 (沼田川)	河田彦彦や伐木に当り、漁協や環境保護団体等の意見を聞くとともに、日常的に河川の観察を行っているこれらの団体に河川管理施設の異常を連絡してもらおうなど、河川管理者と漁協などの関係団体が連携した河川の維持管理を進める。	漁協 NPO 三原市 地域住民	H28～

※ この表のテーマは、市町や地域からの要望や今後の調整により追加・変更することがあります。



# 東部建設事務所三原支所 地域整備計画実施方針 総合計画図《概要板》



凡 例 表

凡 例	実施計画 期間内に完成 国	実施計画期間内 に一部の完成 (継続 部分完成 一部完了)事業 国	実施計画期間 内に完成しない (継続事業) 国
道路改良・街路	—	—	—
交通安全	—	—	—
橋梁耐震補強	○	○	○
法面災害防除	○	○	○
河川(高瀬を除く)	—	—	—
砂防	■	■	■
急傾斜	■	■	■
地すべり	■	■	■
港湾・漁港	■	■	■
河川(高瀬・海岸 直轄道路)	—	—	—



# 水害・渇水をなくして地域を発展

【野間川ダム建設事業 平成25年度完成】



## ● before

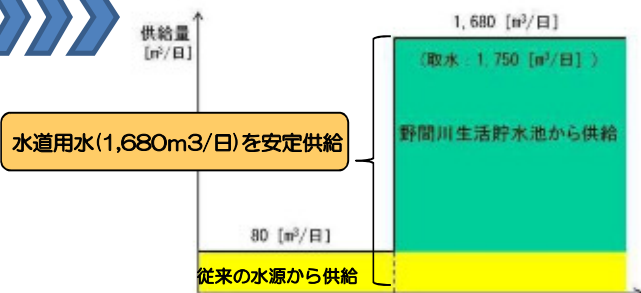
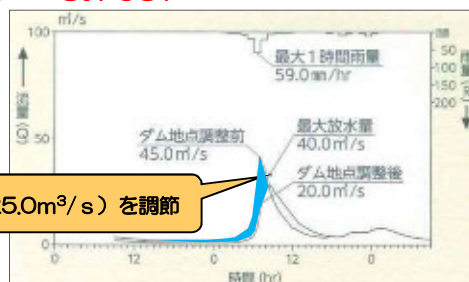
- 水害（昭和60年）



- 渇水（平成6年）



## ● after



### 目的

野間川は川幅が狭小で急流であること、灌漑用水として利用されていることから、たびたび水害と渇水に悩まされてきました。

ダムの建設により、水害の低減と水道の安定供給が可能となり、地域の発展が期待されています。

### 地元の声

○ダムができて水害の心配がなくなった。  
○平成6年の渇水では、井戸が枯れて大変困った。  
水道が整備されれば安心して生活できる。  
(元自治会長)

# アクセスを改善して観光客獲得

【長江線街路事業 平成27年度完成】



● before



● after



## 目的

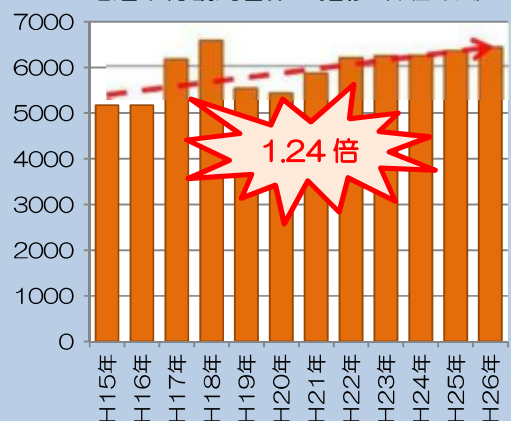
観光都市尾道の陸の玄関口において、交通渋滞の解消や歩行者が安心して利用できる道路を作りました！

## 地元の声

- 観光シーズンや通勤時間帯では、曲がりくねった狭い道路にたくさんの車が通行し、通学児童や観光客も危なかった。
  - 道路が整備され、みんな安心できるし、桜などの修景で雰囲気も明るくなった。
- (町内会長)

## 効果

尾道市総観光客数の推移 (単位:千人)





# 海岸保全施設が守る地域の暮らし

【泊海岸高潮事業 平成27年度完成】



● before



● after



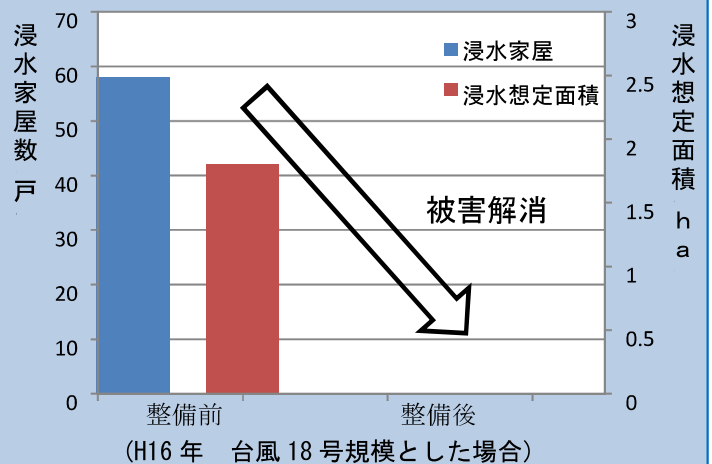
## 目的

- 尾道市百島町泊地区の海岸沿いでは、高波による被害が発生しており、特に台風襲来時には大きな被害が発生していました。
- 海岸保全施設(護岸)の整備により、現在では地域の安全安心な暮らしが確保されています。

## 地元の声

- 高潮、高波への心配がなくなり、工事をしてもらってよかった。
- 台風襲来時の波のしぶきがひどかったが、ほとんど来なくなった。

## 海岸保全施設の効果





# 花街道がお出迎え ようこそ世羅町へ

【国道432号道路改良事業 平成22年度完成】



©一般社団法人世羅町観光協会



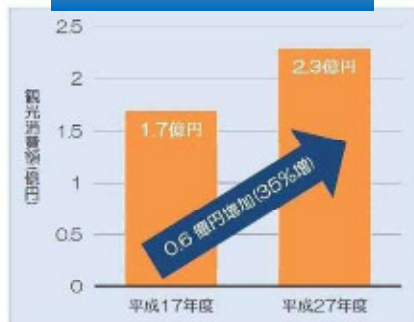
世羅町への玄関口【尾道松江線（世羅IC）】と中心市街地を結ぶ、花街道（国道432号）が完成しました。

● before >>>> ● after

整備効果(観光客数)



整備効果(観光消費額)



世羅町では、四季折々の花が楽しめる観光農園や、ワイナリーが皆様のお越しをお待ちしております。

## 5 主要事業

- ① 一般国道 184 号 道路改良事業
- ② 一般国道 317 号 道路改良事業
- ③ 一般国道 432 号 道路改良事業
- ④ 一般県道三原本郷線 道路改良事業
- ⑤ 二級河川沼田川 河川改修事業
- ⑥ 尾道糸崎港 港湾整備事業
- ⑦ 尾道糸崎港 港湾改修事業
- ⑧ 一般国道 317 号 道路災害防除事業



## 一般国道 184 号 道路改良事業

一般国道 184 号は、山陰・県北部地域と尾道市を結び、広域連携強化、物流効率化に寄与する重要な路線であり、尾道市内においては、山陽自動車道尾道IC やJR 新尾道駅などへのアクセス道路となる路線である。

当整備区間においては、尾道市中心部と市北部地域間の自動車交通需要の増大や平原土地区画整理事業等の開発により、朝夕は渋滞が発生している。

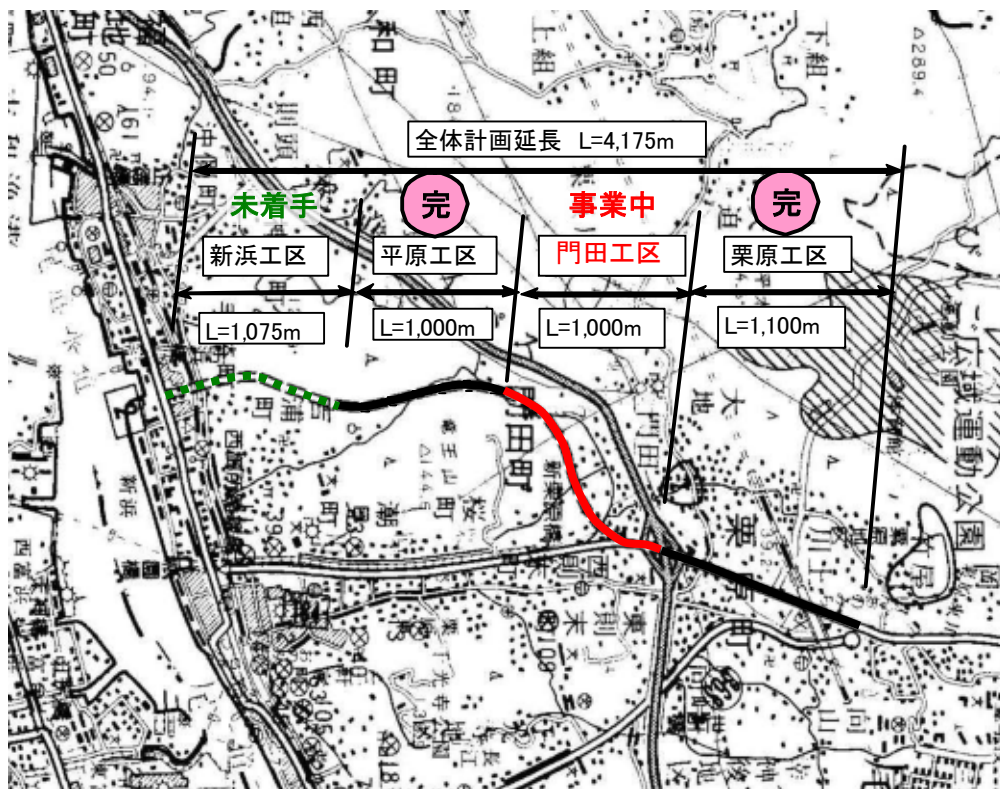
このため、交通の円滑化や交通安全の確保、山陽自動車道尾道 IC 等へのアクセス向上、災害時の緊急輸送路確保等のため、早急な整備が必要である。

現在までに栗原工区、平原工区を完了し、門田工区に着手している。

路線名	全体計画概要	平成 28 年度	残
一般国道 184 号 (尾道市新浜町～ 栗原町)	事業費 190 億円 延長 L=4,175m 幅員 W=13m(30m)	事業費 1.05 億円 事業再評価・補償 工事(橋梁)	事業費 42.9 億円 延長 L=2,075m

平成 27 年度末進捗率 76.3%

▼位置図



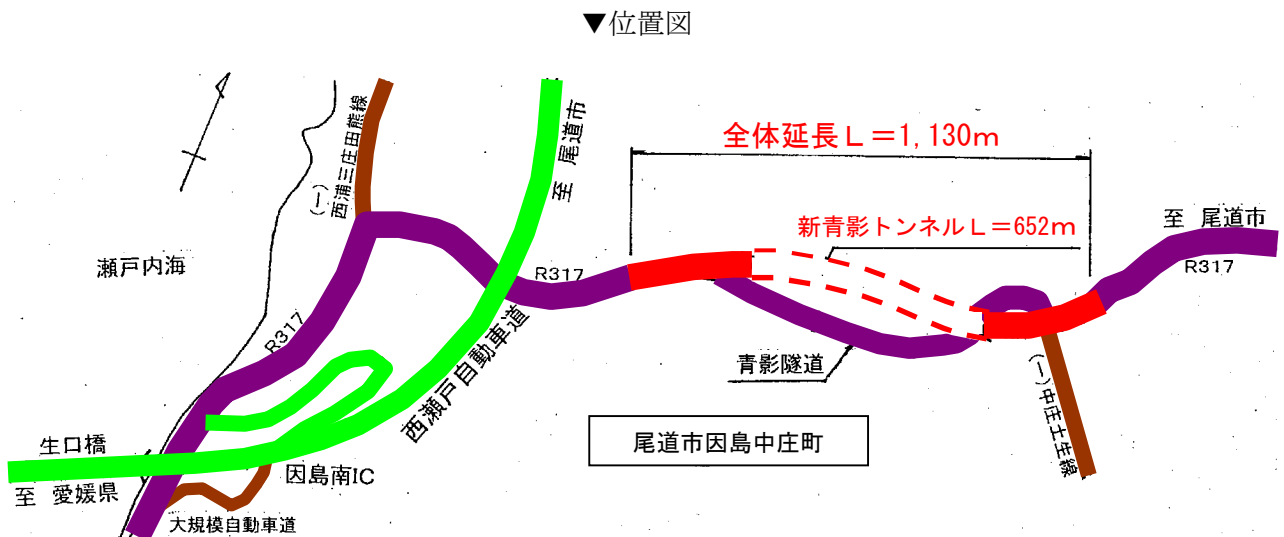
## 一般国道 3 1 7 号 道路改良事業

一般国道 3 1 7 号は、愛媛県松山市を起点とし、尾道市因島中庄町を経て尾道市街地に至る延長約 1 5 6 k m の幹線道路であり、地域住民の利用のみならず、瀬戸内しまなみ海道の開通により増加した観光客や輸送等における交通の利便性確保にも資するものとなっている。

当整備区間は、道路幅員が狭く、歩道も未整備の状態であり、特に青影トンネルについては、道路幅員が 5. 7 m しかなく、大型車の離合が困難な状態にあることから、新しいトンネルを含むバイパス整備を行い、交通の利便性・安全性の向上を図るものである。

路線名	全体計画概要	平成 28 年度	残
一般国道 3 1 7 号 (尾道市 因島中庄町)	事業費 30 億円 延長 L=1,130m 幅員 W=6.5m(15m) (内トンネル部) 延長 L=652m 幅員 W=6.5m(11.75m)	事業費 0.57 億円 道路改良工事 井戸・家屋調査	事業費 21.27 億円 延長 L=1,130m (内トンネル部) 延長 L=652m

平成 27 年度末進捗率 27.2%



## 一般国道 432 号 道路改良事業

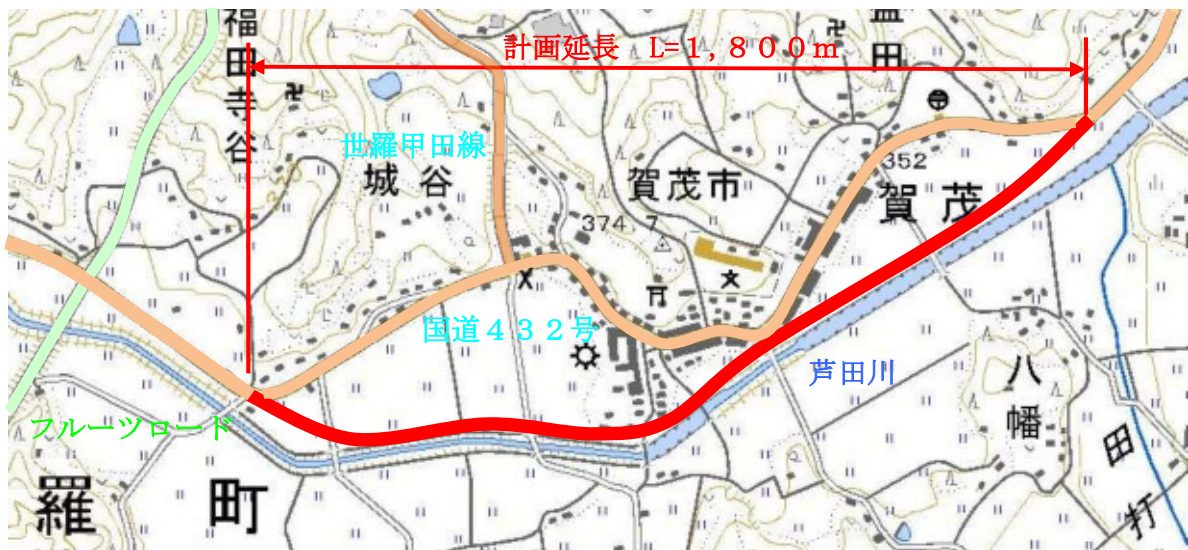
一般国道 432 号は、広島県竹原市を起点とし、東広島市、三原市、庄原市等を経由して島根県松江市を結ぶ路線であり、第一次緊急輸送道路として位置づけられている主要な幹線道路である。また、当該区間は、尾道松江線・世羅インターチェンジから広島空港へのアクセス道路として早期整備が期待される。

当該区間の現道は狭隘であるうえ線形が悪いため、バイパス整備を行い、一般車両への交通の利便性を向上させるとともに、現道の自転車及び歩行者の安全性の確保を図るものである。

路線名(工区名)	全体計画概要	平成 28 年度	残
一般国道 432 号 (賀茂バイパス)	計画延長 L=1,800m 幅員 W=10.25(6.5)m 事業費 20.0 億円	事業費 1.1 億円 用地補償 工事(盛土・排水)	事業費 15.7 億円 延長 L=1,800m

H27 年度末進捗率 16.0%

### ▼位置図





## 一般県道 三原本郷線(高坂町～本郷工区)道路改良事業

(一) 三原本郷線は、合併した三原市中心部と旧本郷町を結び両地域の連携を強化する極めて重要な路線であるとともに、混雑が著しい国道 2 号の渋滞緩和に資する道路としても、早期整備が期待されている。また、三原市高坂町(本郷久井線交差点)から本郷町(下徳良本郷線交差点)までの約 1.9 kmの間は、昨年度事業化された本郷工業団地への唯一のアクセス道路であることから、本路線の重要性は更に高まっている。

現在、約 1.2km 区間については、企業局(土地整備課)において、平成 32 年度の本郷地区土地造成事業の 1 期分完成に合わせて、事業を推進している。

残る約 0.7 km区間についても、造成事業のスケジュールに合わせて、平成 32 年度の完成を目指し事業を推進している。

事業名	全体計画概要	平成 28 年度	備考
三原本郷線道路改良事業 (三原市 高坂町)	L=674m W=6.0 (9.75) m	詳細設計 用地測量	H32 年度 完成
【企業局】 本郷地区土地造成事業 (三原市 本郷町)	開発面積 49.9ha 分譲面積 26.1ha	実施設計 開発行為協議	H32 年度 1 期分譲開始



## ぬ た 二級河川沼田川水系沼田川 河川改修事業

沼田川は、広島県のほぼ中央に位置する流域面積 540.0 km<sup>2</sup>、流路延長 47.8 km の二級河川であり、東広島市福富町の鷹ノ巣山を源流とし、三原市で瀬戸内海に注いでいる。また、古くから幾たびかの浸水被害を受けており、近年では、平成 11 年 6 月の豪雨により、大きな浸水被害が発生していることから、平成 15 年には、河川整備計画を策定し、治水安全度の向上に努めている。

しかし、整備完了には、長い期間を要することから、暫定的に、この平成 11 年の流量に対しての流下能力を暫定的に整備することとした。

浸水被害のあった麓工区については、平成 19 年に暫定整備を完了し、今年度から、同じく被害のあった小原工区の整備に着手した。

当区間は、右岸側では小山に近接していることから河積が狭いうえに、農業用水用の茶山涯頭首工が支障となることから、この頭首工を改築して護岸整備を行い、治水度の向上を図るものである。

河川名	整備計画全体概要	平成 28 年度	残事業費
二級河川沼田川水系 沼田川（整備計画区 間）	約 192 億円	事業費 2 億円 頭首工工事 護岸工事	約 70 億円

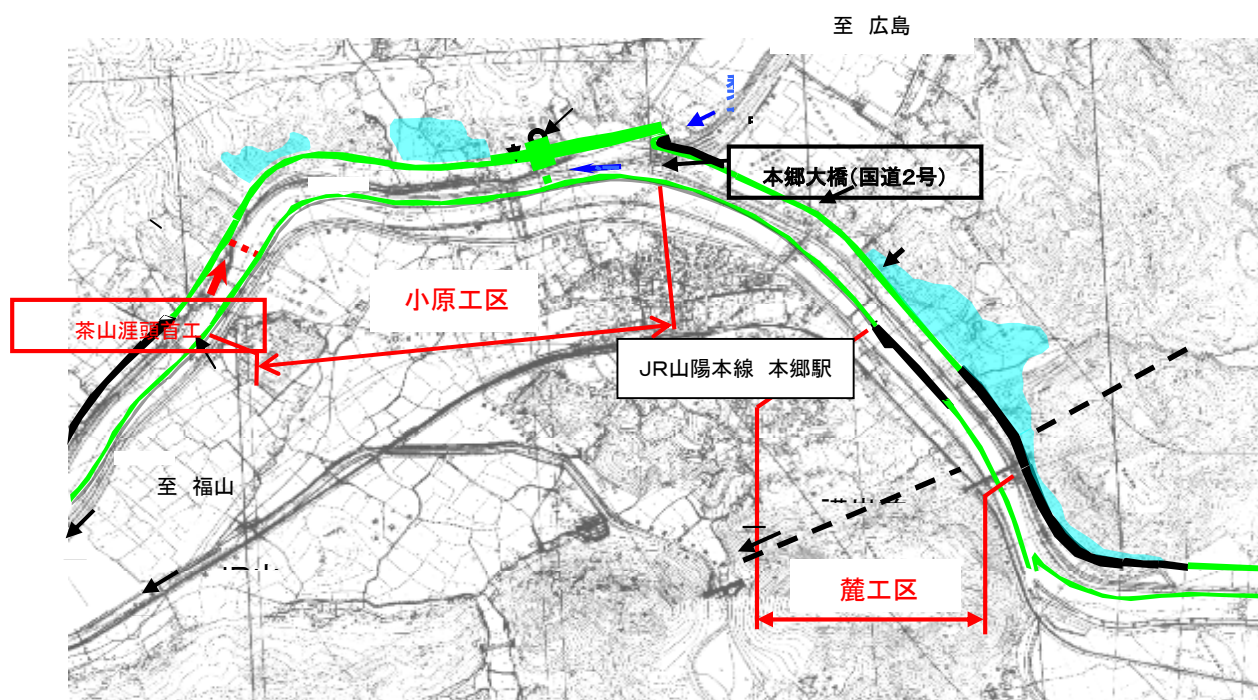


図 H28 工事箇所位置図



## 尾道糸崎港 港湾整備事業

貝野地区において、機械類等の内貿貨物を取扱う公共ふ頭及び三原市域における住工混在の解消を図るための用地を整備するとともに、機織地区の事業促進のため、港湾事業で発生する浚渫土砂の受け入れを行い、埋立地の造成を行う。また、港湾内の円滑な交通を確保するために、臨港道路の充実を図る。

松浜地区においては、完成した公共ふ頭背後の港湾関連用地の活用を進めるとともに、水産関連業用の小型船だまり施設を整備する。また、背後地域の防災拠点を形成するための緑地や多くの人々が訪れ賑わいある交流空間を創出するための交流厚生用地を整備するとともに、尾道糸崎地域の放置艇を収容するプレジャーボート保管施設を整備する。

港湾地区名	全体計画概要	平成 28 年度	残
尾道糸崎港 貝野地区 (三原市 和田沖町)	事業費 240 億円 -7.5m岸壁 2 バース 外周護岸 1,760m 埋立面積 約 24ha	事業費 1.6 億円 浚渫土受入工事等	事業費 24 億円 埋立工 約 24ha
尾道糸崎港 松浜地区 (三原市糸崎町)	事業費 120 億円 -7.5m岸壁 1 バース -3.5m物揚場 1 バース 浮棧橋 8 基 緑地 3ha 埋立面積 約 10ha	事業費 0.31 億円 1 期工事 浮棧橋 1 基 2 期工事 補償	事業費 21 億円 埋立工 約 3.5ha

27 年度末進捗率 貝野地区 89.2% 松浜地区 61.2%

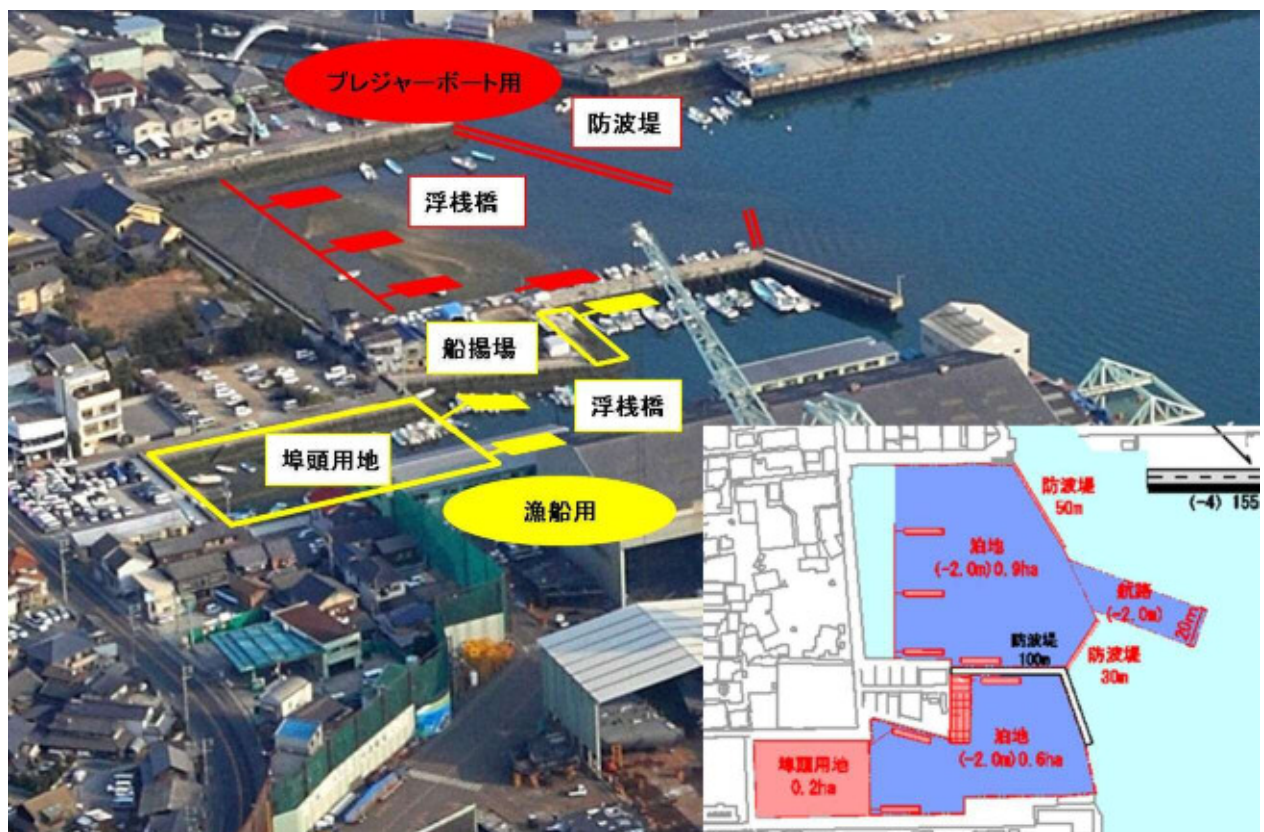


## 尾道糸崎港 港湾改修事業

広島県は、豊かな自然と水産資源に恵まれた瀬戸内海という静穏な水域に面しており、プレジャーボートを活用した海洋性レクリエーションが非常に活発な地域にもかかわらず、係留保管施設が不足していること等により、その多くが放置艇となっている。

こうした放置艇は、航路障害、災害の助長、沈船・廃船からの油流出等の様々な問題を発生させる原因となることから、尾道糸崎港山波地区において、プレジャーボートと漁船の利用調整を行うとともに、新たに小型船だまりを整備し、放置艇の効率的・効果的な収容を図る。

港湾地区名	全体計画概要	平成 28 年度
尾道糸崎港 山波地区 (尾道市山波町)	事業費 約 9 億円 浮棧橋 N=7 基 防波堤 L=80m 船揚場 L=10m 埠頭用地 A=0.2ha 航路 (-2.0m) W=20m 泊地 (-2.0m) A=1.5ha	泊地整備



# 一般国道 317 号 道路災害防除事業

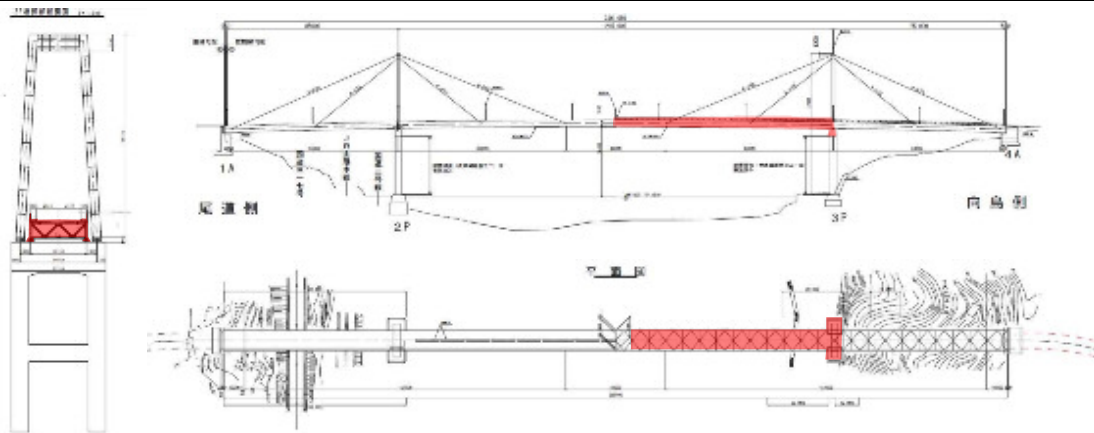
## (尾道大橋 橋梁補修工事)

尾道大橋は、国内の斜張橋では初めて支間長が 200m を超える渡海長大斜張橋として、昭和 43 年に供用開始され、供用後 47 年を経過している。

塗装については、平成元年から平成 3 年に塗り替え工事が行われ、その後 26 年が経過し防食機能・光沢度の低下がみられるため、平成 27 年度より全面的な塗装のリフレッシュ工事を行っている。

平成 28 年度は、3P 主塔から支間中央部まで L=99m の塗装及び地覆等の補修工事を施工する。

路線名	全体計画概要		平成 28 年度	
一般国道 317 号 (尾道市尾崎本町～ 向東町)	上部工	塗装塗替工	工事延長 L = 99m	塗装塗替工 A = 6,030m <sup>2</sup>
		舗装補修工		
		ケーブル補修工		地覆等補修工 1 式
		地覆等補修工		
		事業費 約 5 億円	工事費 約 0.8 億円	



《塗替イメージ図》



## 6 平成28年度予算総括表

### (1) 総括

(単位：千円)

区分	事業名	平成28年度 当初予算		平成27年度 当初予算		比較 (A/B)	
		箇所数	事業費(A)	箇所数	事業費(B)		
公共事業	道路改良事業	(9) 13	(238,100) 1,137,000	(9) 14	(306,900) 1,312,000	(0.78) 0.87	
	道路維持事業	(7) 13	(103,160) 533,000	(6) 13	(299,390) 466,000	(0.34) 1.14	
	河川事業	(1) 5	(17,000) 340,000	(3) 5	(108,000) 42,000	(0.16) 8.10	
	ダム事業						
	砂防事業	(10) 18	(269,800) 440,100	(7) 13	(258,500) 232,200	(1.04) 1.90	
	港湾事業	(5) 14	(182,000) 503,050	(5) 13	(204,000) 522,000	(0.89) 0.96	
	漁港事業						
	街路事業			(1)	(10,000)	(皆減)	
	公園事業	(1) 1	(8,700) 84,000	(1) 1	(10,500) 35,700	(0.83) 2.35	
	下水道事業	(1) 2	(14,900) 180,700			(皆増) 1.01	
	他事業(災害復旧)	(6)	(24,608)	(19)	(85,170)	(0.29)	
	小計	(40) 66	(858,268) 3,217,850	(51) 61	(1,282,460) 2,788,000	(0.67) 1.15	
	単独事業	道路改良事業	(1) 12	(14,400) 416,800			(皆増) 0.88
		道路維持事業	12	1,084,770	10	1,018,838	1.06
河川事業		19	372,169	20	336,418	1.11	
ダム事業		3	36,464	3	36,144	1.01	
砂防事業		14	106,500	14	81,900	1.30	
港湾事業		12	224,480	5	150,753	1.49	
空港事業		3	33,012	2	29,825	1.11	
漁港事業		1	3,400	1	3,600	0.94	
街路事業		1	20,000	2	23,000	0.87	
公園事業		4	218,732	6	211,205	1.04	
下水道事業		1	10,100	1	10,100	1.00	
他事業(総合維持修繕)		1	21,000	1	20,000	1.05	
小計		(1) 83	(14,400) 2,547,427			(皆増) 1.06	
合計		(41) 149	(872,668) 5,765,277	(51) 137	(1,282,460) 5,185,083	(0.68) 1.11	

( )は繰越額で外数

## (2) 公共事業の内訳

(単位：千円)

区分	事業名	平成28年度 当初予算		平成27年度 当初予算		比較 (A/B)
		箇所数	事業費(A)	箇所数	事業費(B)	
道路 改良	道路改良事業・交付金	(9) 13	(238,100) 1,137,000	(9) 14	(306,900) 1,312,000	(0.78) 0.87
	小計	(9) 13	(238,100) 1,137,000	(9) 14	(306,900) 1,312,000	(0.78) 0.87
道路 維持	交通安全施設費・交付金	(3) 3	(36,160) 123,000	(2) 3	(76,390) 195,000	(0.47) 0.63
	道路災害防除費・交付金	(4) 9	(67,000) 270,000	(4) 8	(223,000) 167,000	(0.30) 1.62
	舗装補修費・交付金	1	140,000	2	104,000	1.35
	小計	(7) 13	(103,160) 533,000	(6) 13	(299,390) 466,000	(0.34) 1.14
河 川	河川改修(改良)	(1) 5	(17,000) 340,000	(2) 3	(61,000) 15,000	(0.28) 22.67
	河川改修(補修)					
	海岸高潮対策			(1) 2	(47,000) 27,000	(皆減) 皆減
	小計	(1) 5	(17,000) 340,000	(3) 5	(108,000) 42,000	(0.16) 8.10
砂 防	通常砂防	(3) 6	(84,050) 150,300	(2) 5	(114,000) 117,000	(0.74) 1.28
	急傾斜地崩壊対策	(7) 12	(185,750) 289,800	(5) 8	(144,500) 115,200	(1.29) 2.52
	小計	(10) 18	(269,800) 440,100	(7) 13	(258,500) 232,200	(1.04) 1.90
港 湾	港湾改修	(4) 4	(174,000) 85,050	(3) 3	(130,000) 74,000	(1.34) 1.15
	港湾環境整備	2	176,000	2	173,000	1.02
	港湾補修	(1) 3	(8,000) 31,000	(1) 3	(44,000) 44,000	(0.18) 0.70
	港湾海岸保全	3	147,000	(1) 4	(30,000) 179,000	(皆減) 0.82
	海岸高潮老朽化対策	2	64,000	1	52,000	1.23
	小計	(5) 14	(182,000) 503,050	(5) 13	(204,000) 522,000	(0.89) 0.96
漁 港	漁港維持修繕					
	小計					
街 路	街路事業・交付金			(1)	(10,000)	(皆減)
	小計			(1)	(10,000)	(皆減)
公 園	公園	(1) 1	(8,700) 84,000	(1) 1	(10,500) 35,700	(0.83) 2.35
	小計	(1) 1	(8,700) 84,000	(1) 1	(10,500) 35,700	(0.83) 2.35
	下水道	(1) 2	(14,900) 180,700			(皆増)
下 水 道	沼田川流域下水道建設事業	2	180,700	2	178,100	1.01
	小計	(1) 2	(14,900) 180,700			(皆増)
そ の 他	災害復旧事業	(6)	(24,608)	(19)	(85,170)	(0.29)
	小計	(6)	(24,608)	(19)	(85,170)	(0.29)
公共事業合計		(40) 66	(858,268) 3,217,850	(51) 61	(1,282,460) 2,788,000	(0.67) 1.15

( )は繰越額で外数

## (3) 単独事業の内訳

(単位：千円)

区分	事業名	平成28年度 当初予算		平成27年度 当初予算		比較 (A/B)
		箇所数	事業費(A)	箇所数	事業費(B)	
道路改良	道路改良・事前調査					
	道路改良	(1) 9	(14,400) 277,000	8	367,000	(皆増) 0.75
	道路改良(市町交付金)	3	139,800	3	108,300	1.29
	小計	(1) 12	(14,400) 416,800	11	475,300	(皆増) 0.88
道路維持	交通安全施設 他	6	49,970	4	20,970	2.38
	道路災害防除・舗装道補修・道路施設等維持 他	6	1,034,800	6	997,868	1.04
	小計	12	1,084,770	10	1,018,838	1.06
河川	河川改良	8	127,000	8	114,000	1.11
	河道浚渫・護岸等修繕 他	11	245,169	12	222,418	1.10
	小計	19	372,169	20	336,418	1.11
ダム	ダム管理	3	36,464	3	36,144	1.01
	小計	3	36,464	3	36,144	1.01
砂防	通常砂防・砂防維持修繕	11	69,300	5	28,500	2.43
	急傾斜維持修繕 他	3	37,200	9	53,400	0.70
	小計	14	106,500	14	81,900	1.30
港湾	港湾改良 他	8	104,500	3	35,000	2.99
	港湾維持修繕 他	4	119,980	2	115,753	1.04
	小計	12	224,480	5	150,753	1.49
空港	広島空港周辺対策 他	3	33,012	2	29,825	1.11
	小計	3	33,012	2	29,825	1.11
漁港	漁港維持修繕	1	3,400	1	3,600	0.94
	小計	1	3,400	1	3,600	0.94
街路	街路事業	1	20,000	2	23,000	0.87
	小計	1	20,000	2	23,000	0.87
公園	広域公園管理 (びんご運動公園)	1	160,458	1	155,305	1.03
	広域公園管理 (せら県民公園)	1	23,959	1	23,956	1.00
	公園整備・維持修繕	2	34,315	4	31,944	1.07
	小計	4	218,732	6	211,205	1.04
下水道	流域下水道管理費	1	10,100	1	10,100	1.00
	小計	1	10,100	1	10,100	1.00
その他	総合維持修繕	1	21,000	1	20,000	1.05
	小計	1	21,000	1	20,000	1.05
単独事業合計		(1) 83	(14,400) 2,547,427	76	2,397,083	(皆増) 1.06

( )は繰越額で外数



## (1) 道路の現況

(平成28.4.1現在)

路線 番号	種別	路線名	実延長 (m)	幅員(m)	改良済		舗装済		摘 要
					延 長 (m)	%	延 長 (m)	%	
2	一般 国道	2号	11,040	5.5~13.0	11,040	100	11,040	100	
184	〃	184号	48,664	4.5~13.0	48,664	100	48,664	100	
185	〃	185号	20,575	4.5~13.0	20,575	100	20,575	100	
317	〃	317号	32,944	2.5~13.0	29,256	88	32,944	100	
432	〃	432号	35,415	4.5~13.0	35,415	100	35,415	100	
486	〃	486号	41,268	2.5~13.0	39,984	96	41,268	100	
	計	6	189,906		184,934	97	189,906	100	
25	主要 地方道	三原東城線	26,274	4.5~13.0	26,274	100	26,120	99	
28	〃	吉舎豊栄線	13,053	2.5~13.0	12,869	98	13,053	100	
33	〃	瀬野川福富本郷線	11,081	2.5~13.0	11,050	99	11,081	100	
45	〃	三次大和線	20,616	2.5~13.0	19,687	95	20,616	100	
48	〃	府中松永線	7,191	2.5~13.0	4,329	60	7,191	100	
49	〃	本郷大和線	20,481	4.5~13.0	20,481	100	20,481	100	
50	〃	本郷久井線	19,953	2.5~13.0	12,766	63	19,938	99	
51	〃	甲山甲奴上市線	8,453	2.5~13.0	7,199	85	8,453	100	
52	〃	世羅甲田線	14,021	3.5~13.0	14,001	99	14,021	100	
54	〃	福山尾道線	4,592	3.5~13.0	4,579	99	4,592	100	
55	〃	尾道三原線	13,051	2.5~13.0	11,784	90	13,051	100	
56	〃	府中世羅三和線	32,359	2.5~13.0	29,124	90	32,359	100	
59	〃	東広島本郷忠海線	15,925	2.5~13.0	15,187	95	15,925	100	
60	〃	大和福富線	1,706	5.5~13.0	1,706	100	1,706	100	
73	〃	広島空港線	1,755	17.0~108.0	1,755	100	1,755	100	
75	〃	三原竹原線	14,140	2.5~16.5	12,396	87	13,787	97	
81	〃	生口島循環線	11,805	4.5~13.0	11,805	100	11,805	100	
82	〃	広島空港本郷線	7,700	4.0~13.0	7,700	100	7,700	100	
	計	18	244,156		224,692	92	243,634	99	

路線 番号	種別	路線名	実延長 (m)	幅員(m)	改良済		舗装済		摘 要
					延 長 (m)	%	延 長 (m)	%	
120	一般 県道	中庄土生線	3,902	5.5~13.0	3,902	100	3,902	100	
154	〃	大和久井線	9,395	2.4~13.0	8,790	93	8,975	100	
155	〃	三原本郷線	9,534	2.5~13.0	9,430	98	9,534	100	
156	〃	御調久井線	14,374	2.4~13.0	6,628	46	14,134	98	
158	〃	尾道新市線	7,939	2.5~13.0	6,776	85	7,939	100	
161	〃	三和大和線	8,956	2.5~13.0	8,879	99	8,956	100	
193	〃	本郷停車場線	462	3.5~13.0	462	100	462	100	
210	〃	安芸幸崎停車場線	507	2.5~5.0	76	15	507	100	
211	〃	須波停車場線	100	4.4	0	0	100	100	
245	〃	糸崎港線	605	2.5~13.0	588	97	605	100	
343	〃	下徳良本郷線	11,006	2.4~13.0	10,303	93	11,006	100	
344	〃	大草三原線	14,016	2.4~13.0	10,776	76	14,016	100	
345	〃	上徳良久井線	12,843	2.4~13.0	10,267	79	12,843	100	
361	〃	佐木島線	11,255	2.9~13.0	10,655	94	11,255	100	
362	〃	小泉本郷線	3,373	4.4~13.0	3,373	100	3,373	100	
363	〃	栗原長江線	2,819	3.5~13.0	2,199	78	2,819	100	
365	〃	戸崎下組線	5,033	2.4~13.0	2,664	53	5,033	100	
366	〃	西浦三庄田熊線	24,915	4.4~13.0	24,915	100	24,915	100	
367	〃	中庄重井線	3,068	5.5~13.0	3,068	100	3,068	100	
369	〃	南方竹原線	1,142	3.0~12.0	805	71	1,142	100	
370	〃	高根島線	9,228	2.0~11.7	6,240	67	9,228	100	
372	〃	林御寺線	5,231	4.5~13.0	5,231	100	5,231	100	
374	〃	羽和泉室町線	6,988	2.4~13.0	5,207	74	6,988	100	
375	〃	吉田丸門田線	10,227	2.4~13.0	6,322	61	10,227	100	
376	〃	立花池田線	6,724	3.3~13.0	6,003	89	6,724	100	
377	〃	向島循環線	19,152	2.4~13.0	17,161	89	19,152	100	

路線 番号	種別	路線名	実延長 (m)	幅員(m)	改良済		舗装済		摘 要
					延 長 (m)	%	延 長 (m)	%	
383	一般 県道	篠根高尾線	6,721	2.4~13.0	3,984	59	6,721	100	
384	〃	下川辺尾道線	10,213	2.5~13.0	3,480	34	10,213	100	
389	〃	草深古市松永線	2,855	2.4~9.0	1,802	63	2,855	100	
403	〃	別迫上下線	3,635	2.4~13.0	2,266	63	3,635	100	
404	〃	小谷宇津戸線	5,681	5.5~21.0	5,681	100	5,681	100	
405	〃	東上原中原線	5,123	3.0~13.0	4,400	85	5,123	100	
406	〃	宇津戸八幡線	16,201	2.4~13.0	9,290	57	16,201	100	
407	〃	徳市津口線	4,927	4.0~13.0	962	19	4,927	100	
408	〃	中安田田打線	11,135	2.4~13.0	7,825	70	11,135	100	
409	〃	津口国兼線	8,370	2.4~13.0	6,472	77	8,370	100	
428	〃	宇賀安田線	5,701	2.4~13.0	2,371	41	5,701	100	
466	〃	向島因島瀬戸田 自転車道線	8,281	2.4~9.0	5,095	61	8,281	100	
	計	38	291,637		224,348	76	290,977	99	
	合計	62	725,699		633,974	87	724,517	99	

## (2) 河川の現況

(平成28. 4. 1現在)

水系名	河川名	種別	延長 (m)	改修済		未改修 延長 (m)	摘要
				延長(m)	%		
一級河川	芦田川	御調川	30,900	15,700	50.8	15,200	昭5.5.1指定
		八幡川	4,800	600	12.5	4,200	昭28.9.1
		山田川	900	400	44.4	500	昭5.5.1
		綾目川	4,400	0	0.0	4,400	昭34.7.10
		泉川	8,400	4,600	54.8	3,800	昭34.7.10
		諸原川	3,000	0	0.0	3,000	昭34.7.10
		江国川	800	100	12.5	700	昭34.7.10
		大塔川	2,300	0	0.0	2,300	昭5.5.1
		白太川	1,000	0	0.0	1,000	昭38.4.1
		野間川	5,300	100	1.9	5,200	平12.4.3
		宮前川	800	0	0.0	800	昭42.3.31
		大谷川	500	0	0.0	500	平12.4.3
		芦田川	32,900 (38,600)	29,200	93.9	1,900	不要区間 L=1,800m 大8.4.1
		宇津戸川	7,500 (9,600)	1,600	22.2	5,600	不要区間 L=300m 昭5.5.1
		矢熊川	1,400	800	57.1	600	昭40.3.22
		矢多田川	2,000	2,000	100.0	0	昭5.5.1
		山田川	6,200	1,800	72.0	700	不要区間 L=3,700m 昭5.5.1
		砂田川	1,400	0	0.0	1,400	昭40.3.22
		赤屋川	1,500	900	60.0	600	昭42.6.1
		乙川	900	0	0.0	900	昭42.3.31
		神崎川	2,000	0	0.0	2,000	昭42.3.31
		有美川	1,500	0	0.0	1,500	昭43.4.20
		手綱川	4,100	1,200	29.3	2,900	昭5.5.1
		青山川	1,500	1,500	100.0	0	昭43.4.20
		京丸川	4,500	—	—	—	不要区間 L=4,500m 平3.4.12
		石川川	1,400	—	—	—	不要区間 L=1,400m 平3.4.12
		弁城川	1,500	0	0.0	1,500	昭43.4.20
		田打川	4,300	2,000	46.5	2,300	昭36.6.1
		篠川	3,500	2,700	77.1	800	昭44.4.1
計	29		141,200 -48,200	65,200	50.3	64,300	

水系名	河川名	種別	延長 (m)	改修済		未改修 延長 (m)	摘要	
				延長(m)	%			
一級河川	江の川	馬洗川	一級河川	5,400	3,500	64.8	1,900	大 8. 4. 1
		美波羅川	"	12,500	10,300	82.4	2,200	昭 5. 4. 1
		中村川	"	1,100	0	0.0	1,100	昭 40. 3. 22
		大谷川	"	2,100	0	0.0	2,100	昭 43. 4. 20
		上後川	"	2,100	0	0.0	2,100	昭 43. 4. 20
		冠川	"	4,500	2,300	51.1	2,200	昭 38. 4. 1
		大坪川	"	2,000	0	0.0	2,000	昭 40. 3. 22
		見田川	"	2,900	0	0.0	2,900	昭 40. 3. 22
		黒羽田川	"	1,000	700	70.0	300	昭 43. 4. 20
		江ノ河内川	"	1,500	1,500	100.0	0	昭 44. 4. 1
		戸張川	"	6,500	1,300	20.0	5,200	昭 23. 4. 1
		安田川	"	1,800	0	0.0	1,800	昭 40. 3. 22
		水別川	"	2,500	0	0.0	2,500	昭 41. 4. 1
		黒淵川	"	5,400	0	0.0	5,400	昭 38. 4. 1
		鹿田川	"	1,800	0	0.0	1,800	昭 44. 4. 1
		山福田川	"	3,600	0	0.0	3,600	昭 40. 3. 22
		溝熊川	"	1,800	0	0.0	1,800	昭 41. 4. 1
		上三田川	"	1,500	0	0.0	1,500	昭 43. 4. 20
	計	18		60,000	19,600	32.7	40,400	
一級河川 合計		47		201,200 -48,200	84,800	44.7	104,700	
二級河川	沼田川	沼田川	二級河川	19,700	12,400	62.9	7,300	大 8. 4. 1
		菅川	"	3,700	3,000	81.1	700	昭 5. 5. 1
		梨和川	"	4,800	3,800	79.2	1,000	大 8. 4. 1
		仏通寺川	"	17,100	9,400	55.0	7,700	大 8. 4. 1
		本谷川	"	2,500	2,500	100.0	0	昭 5. 5. 1
		天井川	"	9,700	9,000	92.8	700	昭 5. 5. 1
		尾原川	"	3,200	2,000	62.5	1,200	昭 5. 5. 1
		生田川	"	900	900	100.0	0	昭 5. 5. 1
		三次川	"	1,900	1,900	100.0	0	昭 28. 9. 1
		大添川	"	1,100	400	36.4	700	昭 36. 6. 1
		駒月川	"	500	500	100.0	0	昭 36. 6. 1
		大草川	"	10,600	4,100	49.4	4,200	不要区間 L=2,300m 平 10. 2. 9
		棕梨川	"	12,600	3,700	29.4	8,900	昭 5. 5. 1
		平坂川	"	4,500	0	0.0	4,500	昭 38. 4. 1
		細川	"	1,900	0	0.0	1,900	昭 44. 3. 28
		徳良川	"	9,960	1,500	15.1	8,460	昭 5. 5. 1
		前谷川	"	1,900	0	0.0	1,900	昭 44. 3. 28

水系名	河川名	種別	延長 (m)	改修済		未改修 延長 (m)	摘要	
				延長(m)	%			
二級河川	沼田川	黒谷川	二級河川	1,300	1,000	76.9	300	昭44.3.28
		安田川	"	800	800	100.0	0	昭47.7.25
		能良川	"	3,200	0	0.0	3,200	昭52.4.15
		善入寺川	"	4,710	4,710	100.0	0	平17.1.27
	計	21		116,570	61,610	53.9	52,660	
	賀茂川	葛子川	"	1,500	0	0.0	1,500	平4.6.4
	計	1		1,500	0	0.0	1,500	
	和久原川	和久原川	"	3,800	3,800	100.0	0	昭5.5.1
		干川	"	1,500	0	0.0	1,500	昭44.3.28
		計	2		5,300	3,800	71.7	1,500
	藤井川	藤井川	"	16,300	800	4.9	15,500	昭28.9.1
		木門田川	"	5,800	0	0.0	5,800	昭26.1.6
		木梨川	"	2,300	0	0.0	2,300	昭28.9.1
	計	3		24,400	800	3.3	23,600	
	本郷川	本郷川	"	4,400	0	0.0	4,400	昭5.5.1
		小原川	"	2,100	0	0.0	2,100	昭44.3.28
		計	2		6,500	0	0.0	6,500
	大正川	大正川	"	1,600	0	0.0	1,600	昭33.3.11
		大川	"	1,100	0	0.0	1,100	昭36.6.1
		計	2		2,700	0	0.0	2,700
	単独河川	熱田川	"	1,100	0	0.0	1,100	昭34.7.10
沖田川		"	1,700	100	5.9	1,600	昭33.3.11	
栗原川		"	4,000	0	0.0	4,000	昭5.5.1	
倉崎川		"	900	0	0.0	900	昭40.3.22	
重井川		"	1,800	1,300	72.2	500	昭40.3.22	
西野川		"	1,100	1,100	100.0	0	昭44.3.26	
大河原川		"	1,700	1,700	100.0	0	昭44.3.28	
大田川	"	1,500	1,100	73.3	400	昭51.4.1		
計	8		13,800	5,300	38.4	8,500		
二級河川 合計	39		170,770	71,510	42.4	96,960		
総合計	86		371,970 -48,200	156,310	43.7	201,660		

- 注 ・ 実績調査に基づき、改修延長を計上  
・ 改修率は改修不要区間を除く指定延長内の改修済延長の比率  
・ ( ) 内は直轄管理区間を含む

## (3) 砂防指定地の現況

(平成28.4.1現在)

溪流名	面積 (㎡)	指定地区	告示年月日	告示番号	備考
千光寺地区	44,700	尾道市土堂町	明 42.11.4	147,148	延長 750m
辛神後地区	88,200	〃 久保町	〃	147	800
長江川	197,900	〃 十四日町	〃	〃	3,800
防地川	120,300 14,000	〃 久保町防地	明 42.11.4 昭 45.11.27	148 1,708	2,250 320
栗原川	650,000	〃 栗原町,吉和町	明 42.11.4	147	1,670
〃	2,264,500	〃 〃	〃	148	1,880
越面川	73,100	〃 山波町	〃	147	2,150
〃	26,350	〃 〃	昭 14.2.22	72	386
恵下谷川	213,000	三原市本町,西町,八坂町	〃	〃	860
大谷川	9,200	〃 中之町	〃	〃	12,500
丸山川	12,800	〃 〃	昭 23.11.13	170	3,200
西田川	11,600	〃 〃	〃	〃	2,900
太郎谷川	300	〃 〃	〃 昭 32.7.5	170 878	145
常永川	12,884 352,000	〃 〃	昭 57.5.17 昭 23.11.13	1,165 170	302 8,800
後山川	80,000	〃 〃	昭 23.11.13	170	2,000
東大谷川	9,200	〃 〃	〃	〃	2,300
高平川	37,200	〃 深町	昭 26.11.23	964	2,820
西野川	113,650	〃 西野町	〃	〃	8,610
畑岡川	14,970	〃 幸崎町	昭 27.7.11	939	3,650
木梨川	70,690	尾道市木ノ庄町	昭 32.10.7	1,257	1,560
河原谷川	8,630 68,510	三原市駒ヶ原町	昭 57.5.17 昭 33.6.16	1,165 1,170	0 3,010
藤井川	65,000	尾道市久山田町	明 42.11.4	148	720
浜田川	40,900 481	〃 山波町 〃 森坂浜ノ谷	昭 14.2.22 平 21.4.2	72 402	970 89
大谷川	8,300	三原市中之町	昭 23.11.13	170	1,580
本谷川	6,300 88,000	〃 田野浦町	昭 43.5.23 昭 22.12.29	1,503 400	2,200 2,240
関屋川	120,080	〃 小泉町	昭 43.5.23	1,503	3,020
追付川	60,300	〃 本郷町船木	〃	〃	1,700
善入寺川	91,500	〃 〃 上北方	〃	〃	1,800
市原川	48,380	〃 久井町蒔原	昭 39.6.2	1,377	1,200
大塔川	6,020	尾道市御調町大塔	昭 4.6.29	214	860
古防谷川	3,600	〃 〃 岩根	昭 7.12.19	324	600

溪流名	面積 (㎡)	指定地区	告示年月日	告示番号	備考
荒木谷川	2,400	尾道市御調町本	昭 7.12.19	324	延長 300m
魚ヶ平川	7,200	尾道市御調町丸河南	昭 8. 3.10	65	1,800
藤原上川	1,600	〃 〃 〃	〃	〃	200
藤原下川	8,100	〃 〃 〃	〃	〃	900
大羽谷川	10,800	〃 〃 丸門田	昭 8.12.27	456	1,200
諸原川	2,100	〃 〃 諸原	〃	〃	300
栗見迫川	4,650	〃 〃 〃	〃	〃	760
山田川	5,600	〃 〃 大山田	昭 9. 4. 9	832	700
〃	6,400	〃 〃 貝ヶ原	昭 10.11.28	600	800
〃	9,000	〃 〃 〃	昭 9.12.24	〃	1,500
〃	4,900	〃 〃 下山田	昭 22.12.29	400	400
宮谷川	3,500	〃 〃 野間	昭 23.12.27	269	500
八幡川	8,000	三原市八幡町宮内	昭 29. 3. 1	137	1,500
仏谷川	16,000 24,500	尾道市御調町野間	昭 27.10.24 昭 40. 9.27	1,332 2,858	2,000 530
堀谷川	2,100	〃 〃 〃	昭 27.10.24	1,332	300
六日市川	22,470	三原市八幡町本庄	昭 31.11.15	1,806	1,280
下山川	14,400	尾道市御調町菅	昭 36. 3. 3	274	570
生田川	5,000	三原市沼田東町	昭 7. 4. 6	71	2,000
宮谷川	2,500 32,000	〃 小泉町	昭 7. 4. 6 昭 8. 3.10	71 65	1,700 750
勘迫川	1,400	〃 沼田東町	昭 7. 4. 6	71	220
北の谷川 古権現川	30,000	〃 〃	昭 7. 4. 6	71	7,200
三成川	43,000	尾道市美ノ郷町	昭 37.11.16	2,886	1,020
山口川	680	三原市田野浦町	昭 8. 3.10	65	340
奥山川	13,400	〃 〃	〃	〃	2,200
水田川	13,000	〃 沼田東町	〃	〃	5,700
松原川	73,000	〃 本郷町南方	〃	〃	4,000
新庄庵谷川	16,000	〃 〃 下北方	〃	〃	1,200
白萩川	60,000	〃 田野浦町	昭 8.12.27	456	630
宗郷川	6,520	〃 〃	〃	〃	2,200
本谷川	8,600	〃 沼田東町	昭 12. 4.28	327	3,600
〃	44,550	〃 沼田町	昭 31.11.15	1,806	1,880
菅川	149,500	〃 本郷町平坂	昭 26. 6.27	649	11,500
亀川	54,820	〃 沼田東町	昭 27. 7.11	939	1,183
天井川	12,000	〃 小泉町	昭 27.10.24	1,332	4,000
小坂川	195,600	〃 小坂町	昭 27.11.15	1,386	3,200
小坂川支川	11,400	〃 小坂町	昭 56. 4.30	956	190
加古川	3,000	〃 小泉町	昭 27.10.24	1,332	1,500
甲平川	25,360	尾道市御調町公文	昭 41. 2.18	231	1,500



溪流名	面積 (㎡)	指定地区	告示年月日	告示番号	備考
大蔵川及び支川	23,200	尾道市御調町大蔵	昭 43. 5.23	1,503	延長 1,160m
花 条 川	19,200	三原市和田町	昭 43. 2.15	184	480
奥 城 川	40,000	三原市須波西町	昭 43. 2.15	184	1,020
内 畠 川	26,000	〃 木原町	〃	〃	480
久和喜川及び支川	74,000	〃 幸崎町	〃	〃	1,850
平 家 谷 川	43,120	〃 小泉町	昭 35.10.22	2,272	490
日 山 地 川	46,300	〃 本郷町上北方	昭 36. 9.25	2,152	1,420
宮 地 川	17,000	〃 〃 〃	〃	〃	426
西 谷 地 区	8,100	尾道市向東町	明 42.11. 4	148	1,000
長 谷 川	1,000	〃 向島町大木路大	〃	〃	240
平 木 川	23,300	〃 因島土生町平木	昭 37.10.24	2,683	527
平 木 奥 川	6,340	〃	〃	〃	503
大 浜 川	9,000	〃 因島大浜町	昭 36.10.19	2,376	203
長 谷 川	36,330	〃 向東町	昭 33. 6.16	1,170	1,050
江 尻 川	7,500	〃 〃	昭 8.12.27	456	2,500
〃	7,500	〃 〃	明 42.11. 4	147	2,500
〃	600	〃	〃	148	300
段 入 川	12,300	〃 〃	昭 22.12.29	400	2,050
中 野 川	38,310	〃 瀬戸田町	昭 32. 7. 5	878	3,000
赤 松 川	14,940	〃 因島土生町	昭 32. 5. 7	757	608
	8,600	〃	昭 39. 6. 2	1,377	230
高 浜 川	11,500	〃 因島原町	昭 33. 6.16	1,170	500
清 水 川	8,600	〃 因島田熊町	昭 35. 4.13	876	230
波 戸 岡 川	26,700	〃 因島原町	〃	〃	880
宝 地 川	35,900	〃 瀬戸田町	〃	〃	890
立 花 川	33,300	〃 向島町幸谷	昭 35. 9.15	1,969	1,525
南 永 谷 川	11,700	〃 〃 南永谷	〃	〃	460
永 谷 川	10,700	〃 〃 永谷	〃	〃	521
中 之 口 川	11,400	〃 〃 中之口	〃	〃	550
江 奥 川	4,422	〃 〃 左平甲	昭 36. 3. 3	274	820
家 老 渡 川	4,700	〃 因島三庄町	〃	〃	230
高 松 川	9,690	〃 因島洲江町	〃	〃	311
	21,800	〃	昭 55. 4. 2	790	633
福 田 川	103,200	〃 瀬戸田町	昭 36. 3. 3	274	2,360
殿 山 川	11,500	〃 〃	〃	〃	291
	1,189	〃	平 23.10.19	5662	34
平 原 川	15,500	〃 因島三庄町	昭 36. 9.25	2,152	370
中 原 川	3,800	〃 因島大浜町	〃	〃	210
筋原川及び支川	86,200	三原市久井町筋川	昭 42. 3.31	1,001	3,200
栗 原 東 川	18,300	尾道市栗原町松岡	〃	〃	100
五 本 松 川	42,800	〃 瀬戸田町荻	昭 38. 8.29	2,218	1,040
相 川	19,000	〃 因島大浜町	昭 39. 6. 2	1,377	570

溪流名	面積 (㎡)	指定地区	告示年月日	告示番号	備考
清水川	19,400	尾道市瀬戸田町萩	昭 39. 6. 2	1,377	延長 900m
大川	13,800	尾道市因島中庄町	昭 28.12.11	1,484	3,181.5
須ノ上川	60,000	三原市鷺浦町	昭 38. 8.29	2,218	1,500
大正川	30,500	尾道市瀬戸田町	昭 38. 8.29	2,218	810
向田川及び支川	65,000 41,700	三原市鷺浦町向田野浦	昭 39. 6. 2 昭 40. 9.27	1,377 2,858	1,350 890
相田川	68,700	尾道市瀬戸田町	昭 40. 9.27	2,858	1,700
榎ヶ原川	11,200 68,000	〃 〃	昭 57. 5.17 昭 41. 8. 1	1,165 2,436	293 1,420
中野流川	40,600	〃 〃	昭 43. 2. 15	184	1,014
江の浦川	32,300	〃 向島町	昭 43. 5.23	1,503	645
安郷川	9,000	〃 因島土生町	昭 44. 3.31	810	220
江の浦川第一支川	6,150	〃 向島町	昭 46.12. 6	1,948	138
江の浦川第二支川	6,150	〃 〃	〃	〃	148
松浜川	28,600	三原市糸崎町	〃	〃	570
是国川	31,200	〃 〃	〃	〃	720
御寺流川	33,400	尾道市瀬戸田町	〃	〃	2,000
塩北川	14,200	〃 因島土生町	〃	〃	420
奥谷川	72,000	〃 御調町津蟹	〃	〃	1,200
関屋川支川	48,900	三原市小泉町	昭 47. 3.18	474	890
福寄川	33,200	〃 糸崎町	〃	〃	863.5
広友川	29,600	〃 〃	〃	〃	683
林崎谷川	40,900	〃 久井町	〃	〃	1,730
内畠川支川	15,300	〃 木原町	昭 47.12.27	2,187	237
柳川及び支川	57,000	〃 鉢ヶ峰	〃	〃	1,117
赤石川	39,300	〃 木原町	〃	〃	680
須の上川支川	21,000	〃 鷺浦町	〃	〃	486
松井谷川	10,000	尾道市瀬戸田町中野	昭 49. 2.13	130	725
天神川	12,300	〃 〃 萩	〃	〃	750
西大正川	16,500	〃 〃 名荷	〃	〃	1,050
下根川第一支川 及び第二支川	20,500	〃 美ノ郷町三成	〃	〃	380
須の上川第二支川	18,000	三原市鷺浦町向田野浦	〃	〃	300
野間川	400,000	三原市久井町吉田 尾道市御調町野間	〃	〃	5,000
大西川	264,200	三原市西野町	昭 50. 4.26	790	3,130
野田川	45,600	〃 本郷町	〃	〃	1,140
小浦川及び支川	188,000	〃 大畑町	〃	〃	2,384
垂水川	41,700	尾道市瀬戸田町垂水	〃	〃	1,440
松岡川	24,500	〃 〃 高根	昭 52. 1.22	53	1,217
西郷川	31,600	〃 〃 御寺	昭 53. 1. 7	7	1,520

溪流名	面積 (㎡)	指定地区	告示年月日	告示番号	備考
江尻川	9,000	尾道市向島町兼広	昭53.4.18	857	延長1,175m
神田川	33,500	三原市鷺浦町須波小谷	昭54.4.17	871	1,300
福部川	41,800	尾道市因島原町福部谷	昭54.4.17	871	996
恵下谷川	19,700	三原市八坂町	昭54.5.21	1,004	600
火野戸川及び 火野戸川支川	18,000	尾道市向島町	昭55.4.2	790	417
福録川	45,100	三原市小泉町	昭55.4.26	933	870
秋年川	25,500	〃 〃	〃	〃	540
黒谷川	19,200	尾道市瀬戸田町御寺	昭57.5.17	1,165	165
姥ヶ原川及び 有松川	15,300 5,700	三原市本郷町船木	〃	〃	437 180
幸谷川及び 同左支川	5,000	尾道市向島町立花	昭58.3.23	757	146
向山川及び 同左支川	4,000	〃 〃 〃	昭60.2.9	157	113
日山地川及び 同右支川	2,497	三原市本郷町上北方	〃	〃	360
鉢屋川	3,900	尾道市瀬戸田町名荷	〃	〃	100
御寺流川	5,800	〃 〃 御寺	昭60.12.21	1,869	140
亀石川	4,800	〃 〃 福田	昭61.3.10	308	123
内の浦川	4,100	〃 〃 高根	昭62.3.16	669	99
山添川	5,000	〃 向島町立花	昭62.10.13	1,753	120
日山地川	5,600	三原市本郷町上北方	昭63.1.9	36	180
鉢屋川	11,400	尾道市瀬戸田町名荷	〃	〃	540
清水川	1,400	〃 〃 荻	〃	〃	117.5
宝地川	5,700	〃 〃 宮原	〃	〃	150
高浜川	7,100	〃 因島原町	平元.1.31	145	216
日山地川	13,100	三原市本郷町上北方	平元.3.7	536	560
善入寺川	16,000	〃 〃 〃	〃	〃	827
追付川	2,640	〃 〃 船木	平元.11.7	1,862	457
相田川支川	560	尾道市瀬戸田町	〃	〃	120
八幡川	3,200	三原市八幡町宮内	平2.2.6	204	500
西郷川	6,700	尾道市瀬戸田町御寺	平2.5.19	1,103	230
日山地川	421,800	三原市本郷町上北方	平2.11.7	1,815	1,200
追付川	300,000	〃 〃 船木	〃	〃	1,300
江尻川	33,400	尾道市向島町兼広	平3.4.27	1,089	3,300
殿山川	250,130	〃 瀬戸田町垂水	平4.3.4	524	810
鉢屋川	56,630	〃 〃 名荷	〃	〃	632
八幡川	19,200	三原市八幡町宮内	平5.8.13	1,698	290
江尻川	48,430	尾道市瀬戸田町荻宮原	〃	〃	580
姥ヶ原川	24,000	三原市本郷町船木	平6.6.10	1,477	940
波戸岡川	8,300	尾道市因島原町	〃	〃	233
名黒川	10,730	〃 因島三庄町名黒	平8.3.15	651	230

溪流名	面積 (㎡)	指定地区	告示年月日	告示番号	備考
千守川	4,800	尾道市因島円福寺・梶谷	平 8. 3.15	651	延長 85m
追付川	17,300	三原市本郷町船木	平 9. 3.10	439	230
畑岡川	126,630	三原市幸崎町渡瀬	平 9.12.22	2,179	560
福田川	59,280	尾道市瀬戸田町福田大地	平 10. 3.11	529	450
外浦川	238,800	〃 因島外浦町外浦	平 10. 7.16	1,483	1,100
永谷川	78,000	〃 向島町塚ノ谷, 永谷	〃	〃	840
和氣条川	61,207	〃 瀬戸田町中野大坂谷	〃	〃	280
追付川	212,740	三原市本郷町船木字道正	平 10.11.19	1,993	960
相川川	66,330	〃 幸崎町能地	平 10.12.14	2,130	420
米山川	116,211	尾道市瀬戸田町福田	平 11. 9.24	1,759	500
西田川	256,981	三原市中之町南, 糸崎町	〃	〃	1,100
姥ヶ原川	28,300	〃 本郷町船木	平 12. 1.27	156	920
寺屋敷川	13,300	尾道市向島町立花	平 12. 8. 9	1,752	260
郷川	3,500	〃 瀬戸田町宮原	平 13. 3.16	247	70
相田川第二支川	6,800	〃 〃 荻字建山	〃	〃	190
万所川	36,700	〃 〃 林字大谷	平 13.12. 5	1,703	490
内ノ浦川支川	6,300	〃 〃 高根	平 14. 9.24	838	460
大西川(追加)	7,117	三原市西野町三丁目	平 16.12. 2	1,482	745
江尻川	7,011	尾道市因島洲江町城ヶ谷	平 17. 1. 5	4	180
波戸岡川支川1,2	15,115	〃 因島原町字小田西	〃	〃	860
和田川	6,221	〃 〃 字岡和田	〃	〃	170
広友川	5,103	三原市糸崎町	平 18.2.10	240	120
福寄川	75	〃 〃	平 18.3.30	426	65
石堂川	414,630	世羅郡世羅町伊尾字石堂	昭 5. 2.19	38	520
大谷川	97,782	〃 小世良字大谷山	〃	〃	420
	83,601	〃 小世良字大谷	〃	〃	400
〃	22,600	〃 東上原字長土路	昭 49. 2.13	130	362
地獄谷川	31,735	〃 伊尾字城ヶ平	昭 8. 3.10	65	480
	2,950	〃 伊尾字草田	昭 14.12.15	592	520
片田川	6,300	〃 伊尾字永幸	昭 5. 2.19	38	700
井多谷川	574,789	〃 川尻字井多谷山	昭 5. 2.19	38	320
後口川	332,319	〃 川尻字後口山	〃	〃	200
大原川	836,499	〃 伊尾字城ヶ平	〃	〃	690
	34,710	〃 伊尾字権現山	〃	〃	490
〃	9,700	〃 伊尾字城ヶ平	平 12. 1.27	156	790
大通川	265,082	〃 川尻字大通山	昭 5. 2.19	38	180
迫谷川	279,660	〃 小世良字迫谷山	〃	〃	300
迫谷川 2号	4,000	〃 小世良字迫谷	平 3. 3. 1	372	356
近森川	284,542	〃 伊尾字龍王山	昭 5. 2.19	38	740
〃	18,420	〃 小谷字小谷山	昭 18.11.20	678	400
〃	4,200	〃 伊尾字城ヶ平	昭 27. 7.11	940	1,200
西原川	29,751	〃 小谷字西原山	昭 5. 2.19	38	180

溪流名	面積 (㎡)	指定地区	告示年月日	告示番号	備考
比 恵 谷 川	479,983	世羅郡世羅町川尻字比恵谷山	昭 5. 2.19	38	延長 570m
日 向 川	68,725	川尻字日向山	昭 5. 2.19	38	220
溝 奥 川	2,108	世羅郡世羅町小谷字小谷山	昭 5. 2.19	38	460
見 堂 川	114,046	世羅郡世羅町川尻字見堂平山	昭 5. 2.19	38	240
梨 の 木 川	5,000 4,050	小世良字迫谷	昭 16. 2.15 昭 5. 2.19	58	500 900
滑 谷 川	6,306	川尻字井多谷山 川尻字後口山	昭 26.11.13	964	530
小 谷 川	4,300	小谷字小谷山	昭 29. 2.16	114	397
苦 谷 川	15,000	小谷字小苦谷	昭 32.10. 7	1,257	1,500
流 田 川	373,871	小世良字宇根山平原	昭 5. 2.19	38	840
〃	7,440 4,040	小世良字南谷山 川尻字大平山	昭 8. 3.10	65	2,700 520
匿 谷 川	1,120	小世良字南谷山	昭 8. 3.10	65	800
京 楽 川	4,500	小世良字京楽	昭 29. 1.26	114	1,500
弁 財 天 川	302,000	宇津戸字松ヶ鼻	昭 9.12.14	600	1,700
矢 熊 川	30,550	宇津戸字松風呂	昭 36. 3. 3	274	589
本 地 川	19,300	伊尾字広岡山	昭 38. 8.29	2,218	642
山 田 川	259,200	青近字女鹿山 青近字女瀬近山	昭 3.12.18	324	230
〃	7,537	青近字女鹿	昭 8. 3.10	65	240
砂 田 川	629,251	別迫字津利岩 別迫字小麦高丸 別迫字辺比 別迫字高山	昭 3.12.18	324	540
〃	59,122	別迫字摺屋 別迫字摺屋小字打田の掛 別迫字辺比 別迫字中草田	昭 9. 4. 9	183	1,590
〃	45,223	別迫字津利岩	昭 10.11.28	600	370
溝 奥 谷 川	8,320	小谷字西原山	昭 14.12.15	592	520
赤 屋 川	8,928	赤屋字上法	昭 3.12.18	324	380
〃	45,400	赤屋字丸山	平 4. 3. 4	524	1,240
南 谷 川	545,350	小世良字南谷山	昭 2. 8.18	485	440
乙 川	535,015	小世良字乙川山	昭 5. 2.19	38	540
〃	11,107	小世良字乙川山	昭 9.12.14	600	290
〃	15,200	小世良字大谷山	昭 56. 4.30	956	1,250
大 谷 東 川	13,900	伊尾字大谷山	平元.11. 7	1,862	224
下 仮 屋 川	1,300	宇津戸字木ノ下	平 15. 2.13	120	130
京 丸 川	314,170	京丸字大平中山 京丸字大平西山	昭 8. 3.10	65	420
〃	214,000	本郷字土取	昭 41. 8. 1	2,436	4,850
神 崎 川	20,032	東神崎字竜王平	昭 8. 3.10	65	430
〃	85,981	〃 〃 〃	昭 9. 4. 9	183	670

溪流名	面積 (㎡)	指定地区	告示年月日	告示番号	備考
神崎川	44,726	世羅郡世羅町東神崎字竜王平	昭 9.12.14	600	延長 470m
〃	29,057	〃 〃 〃	昭 10.11.28	600	430
〃	51,469	世羅郡世羅町東神崎字竜王平	昭 14.12.15	592	250
〃	2,400	〃 東神崎字字根山	昭 27. 7.11	940	1,200
田打川	54,643	〃 田打字草田	昭 9. 4. 9	183	420
〃	4,661	〃 〃 字突ヶ平	昭 14.12.15	592	570
〃	368,500	〃 賀茂字頓原山	平 10.11.19	1,993	900
田打川及び突ヶ平川	18,900	〃 田打字突ヶ平	昭 9.12.14	600	1,260
京丸川支川	45,000	〃 京丸字大平中山 〃 京丸字一の谷	昭 51. 6.10	897	860
〃	19,600	〃 京丸字一の谷	昭 50. 5.27	950	445
宝谷川	59,304	〃 安田字宝谷	昭 8. 3.10	65	1,150
〃	37,198	〃 安田字赤井迫 〃 安田字宝谷	昭 9. 4. 9	183	400
金光川	119,000	〃 下津田字字治周防	昭 40. 3. 4	365	2,650
持田川	7,300	三次市上田町字観音山から金光川合流点	昭 47. 3.18	474	184
奥谷川	37,500	世羅郡世羅町上津田字加判岳	昭 38. 8.29	2,218	880
〃	155,600	〃 上津田字鷺の子 〃 上津田字三反田	昭 40. 3. 4	365	3,460
向川	310,800	〃 小国字向山 〃 小国字羽田	昭 43. 5.23	1,503	800
西奥川	7,408	三原市大和町上徳良字西奥	昭 12. 3.27	149	440
天王川	2,192	〃 〃 下徳良字戸石場	昭 9. 4. 9 昭 9. 9.29	183 477	320
国兼川	1,968	〃 〃 上徳良字信末	昭 17. 7.17	510	1,230
信末川	1,249	〃 〃 上徳良字信末	昭 18.11.20 昭 17. 7.17	678 510	820
宮迫川	1,914	〃 〃 上徳良字宮迫	昭 9.12.14	600	370
明谷川	5,157	〃 〃 神田字明谷	〃	〃	360
上福田川	4,960	〃 〃 平坂字向南山	昭 49. 2.13	130	1,239
多田川	30,040	〃 〃 大草字荒采・朝日山	平 10.11.19	1,993	800
黒谷川	23,040	〃 〃 下草井	平 11. 2.18	234	1,100
大町川	6,181	尾道市御調町大町字平崎	平 16. 3.17	299	150
柱谷川	67,282	〃 瀬戸田町林字柱谷	平 18.10.27	1260	382
下条川	5,398	三原市幸崎町渡瀬字土居, 肥草山,	平 19. 1.11	25	150
小坂川	335 1,033	三原市小坂町	平 19. 5.21 平 22. 3.24	646 218	74 120
大西川	588	三原市西野三丁目	平 19. 5.21	646	130
福寄川	148	三原市糸崎町	平 19. 9.11	1,176	109
松浜川	726	〃	平 20. 7.10	874	115
菅川	5,634	三原市本郷町船木字姥ヶ原山	平 20. 9.18	1,129	391.3

溪流名	面積 (㎡)	指定地区	告示年月日	告示番号	備考
新庄庵谷川 (追加)	22,079	三原市本郷町下北方炭釜, 塚本	平 20.11.21	1,367	延長 340m
宮地川	26,887	三原市本郷町下北方鍛冶屋迫	平 21. 1. 9	31	67
寺谷川	9,335	世羅郡世羅町伊尾字梅谷山	平 22.12. 8	1,453	260
小敷谷川	18,559	三原市大和町下徳良字末貞	平 23.12.28	1,319	382
藤井川支川 2(1)	8,296	三原市深町字仲ヶ迫	平 25. 4.22	458	156
藤井川支川 2(2)	5,050	三原市深町字仲ヶ迫	平 25. 4.22	458	120
忍川	6,774	三原市深町字松尾	平 27.10. 2	1031	149
合計	21,642,200	296ヶ所			336,490.8

## (4) 急傾斜崩壊危険区域の現況

(平成28. 4. 1現在)

	区 域 名	面積(a)	所 在 地	告示年月日	告示番号	備 考
1	大 畑 西 町	41.04	三原市西町西宮側 1～7号	昭44.12.26	981	三原市施行
2	西 宮	76.03	〃 〃 〃 1～8号	〃	〃	広島県施行
3	川 尻	162.00	尾道市向島町兼広 1～11号	〃	〃	〃
4	長 崎	60.58	尾道市因島土生町荒神平 1～10号	昭45. 3.27	281	〃
5	波 戸 岡	14.85	〃 因島原町波戸岡 1～7号	〃	〃	〃
(6)	(蔵本谷奥) 20.3.31 廃止	(11.30)	(尾道市向東町寺町 1～6号)	( 〃 )	( 〃 )	(尾道市 施行)
7	高須浄水場下東	52.68	〃 高須町池の浦 1～7号	昭45. 3.27	281	尾道市施行
8	高須浄水場下西	31.90	〃 〃 大元山 1～7号	〃	〃	〃
9	労 銀 住 宅 下	29.50	三原市西宮町西宮東日下 1～6号	昭45. 9.29	818	三原市施行
10	本町妙正寺横	61.85	〃 本町1～13号	〃	〃	〃
11	平 木	4.76	尾道市因島土生町平木 1～6号	〃	〃	因島市施行
12	高根小学校裏	6.27	〃 瀬戸田町高根 寺本甲1～4号	昭45.12.15	1,058	瀬戸田町 施 行
13	東 則 末	63.80	〃 東則末町1～4号	〃	〃	尾道市施行
14	静ヶ荘下	18.53	〃 西土堂町1～6号	〃	〃	〃
15	労 銀 住 宅 上	40.00	三原市大畑町大畑東口 1～8号	昭46. 3.30	338	三原市施行
16	真 観 寺 横	11.88	〃 和田町和田奥 1～4号	〃	〃	〃
17	糸崎病院西	26.40	〃 糸崎町糸崎 六本松1～6号	〃	〃	〃
18	千 光 寺 下	6.23 5.43	尾道市東土堂町1～5号 〃 〃 宝土寺上1～5号	〃 昭56. 1. 9	〃 13	尾道市施行
19	新 倉 地 区	40.00	三原市新倉大字新倉 字新倉1～7号	昭47. 1.28	81	三原市施行
20	光 明 寺 上	26.77	尾道市東土堂町光明寺 1～7号	昭47. 3.31	282	尾道市施行
21	県 営 住 宅 裏	19.04	〃 防地町三反田 1～4号	〃	〃	〃
22	向 峠 地 区	54.88	〃 因島中庄町内峠 1～10号	昭47. 7.28	656	因島市施行
23	日 比 崎 地 区	80.57 31.87	〃 日比崎町日比崎1～10号 〃 〃 日比崎山1～7号	昭59. 3.29 昭48. 2.16	315 109	広島県施行 尾道市施行



	区 域 名	面積(a)	所 在 地	告示年月日	告示番号	備 考
24	土肥谷地区	14.74	三原市本郷町本郷土肥谷 1～5号	〃	〃	本郷町施行
25	亀山地区	148.50	三原市沼田東町七宝 1丁目1～8号	昭 48. 3.30	248	三原市施行
26	税関官舎上	58.57	〃 広友町2丁目 1～8号	昭 48. 7.31	575	〃
27	デン木坂地区	5.16	尾道市西久保デン木坂 1～4号	〃	〃	尾道市施行
28	歌浦地区	71.34	〃 向東町歌浦 1～6号	〃	〃	〃
29	本浦地区	10.59	〃 浦崎町本浦谷 1～5号	〃	〃	〃
30	下金山地区	68.16	〃 因島中庄町下金山 1～5号	昭 49. 3.29	244	因島市施行
31	向浜地区	30.39 55.45	〃 三庄町宝崎1～8号 〃 〃 〃 1～6号	昭 57. 1. 8 昭 49. 7.30	11 646	〃
32	立町東地区	94.70	三原市東町立町熊之谷甲 1～4号	昭 50. 3.25	294	広島県施行
33	北天神地区	10.59	尾道市長江町一丁目北天神甲5 天神平1～7号	昭 50.10.28	915	尾道市施行
	北天神地区(追加)	4.05	〃 東土堂町天神平 1～5号	昭 56. 1. 9	13	〃
34	通谷地区	40.24	〃 因島中庄町通谷 1～6号	昭 50.10.28	〃	因島市施行
35	一息坂地区	7.50	〃 防地町一息坂 1～7号	昭 51. 4.13	334	尾道市施行
36	船津地区	64.50	三原市西野町船津 1～6号	〃	〃	広島県施行
37	瀬戸田新町地区	30.74	尾道市瀬戸田町1～9号	〃	〃	瀬戸田町施行
38	佐屋谷地区	26.44	〃 因島洲江町佐屋谷 1～4号	昭 51.12.17	940	因島市施行
39	月見山地区	38.14	〃 日比崎町日比崎 1～3号	昭 52. 3.29	224	広島県施行
40	下向山地区	7.90	〃 栗原東1丁目 下向山1～4号	〃	〃	尾道市施行
41	四拾歩地区	19.92	〃 高須町四拾歩 1～5号	〃	〃	〃
42	龍王北地区	60.12	〃 向島町竜王北 1～9号	昭 52. 7.29	561	広島県施行
43	石山地区	11.59	〃 防地町石山 1～5号	昭 52.11.15	814	尾道市施行
44	島前地区	80.08	〃 因島土生町島前 1～7号	〃	〃	広島県施行
45	持光寺西谷地区	10.36	〃 西土堂町持光寺 西谷1～4号	昭 53. 3.20	231	尾道市施行
46	福田熱田地区	49.87	〃 瀬戸田町福田熱田 1～14号	〃	〃	瀬戸田町施行
47	西浦地区	57.66	〃 因島中庄町西浦 1～10号	〃	〃	広島県施行

	区 域 名	面積(a)	所 在 地	告示年月日	告示番号	備 考
48	浜 地 区	28.76	〃 山波町浜1～13号	昭 54. 3.20	235	〃
49	福 田 地 区	75.00	尾道市西藤町大町 1～10号	昭 54. 3.20	235	広島県施行
50	東 畑 岡 地 区	65.66	〃 吉和西元町畑岡 1～13号	〃	〃	〃
51	徳 永 地 区	171.86	〃 因島中庄町徳永 1～10号	〃	〃	〃
52	赤 松 地 区	45.67	〃 因島土生町赤松 1～9号	〃	〃	〃
53	中 の 谷 地 区	108.23	三原市本郷町船木中の谷 1～8号	〃	〃	〃
54	垂 水 地 区	53.02	尾道市瀬戸田町垂水大里 1～13号	〃	〃	瀬戸田町施 行
55	梶 山 田 地 区	33.95	〃 原田町字大上山 1～7号	昭 54.10.26	868	尾道市施行
56	天 寧 寺 上 地 区	25.30	〃 東土堂町千光寺 1～6号	〃	〃	広島県施行
57	大 田 地 区	7.91 13.21	〃 高須町字関屋向1～7号 〃 〃 〃 1～5号	昭 58. 9.29 昭 54.10.26	976 868	尾道市施行
58	家 老 渡 地 区	33.95	〃 因島三庄町字家老渡 1～7号	昭 54.10.26	868	広島県施行
59	青 木 地 区	76.99	〃 因島重井町字青木沖 新開1～7号	昭 55. 2.13	125	〃
60	平ヶ 崎 地 区	34.12	〃 因島中庄町西浦 1～4号	〃	〃	因島市施行
61	末 元 地 区	42.48	〃 原田町大字梶山田 字西田1～12号	〃	〃	尾道市施行
62	渡場一丁目地区	37.40	〃 向島町字渡場一丁目 字竜王北1～7号	〃	〃	広島県施行
63	三 軒 家 地 区	5.51	〃 三軒家町字三軒家 1～5号	昭 56. 6.23	603	〃
64	福 田 西 地 区	102.20	〃 西藤町字大町 1～12号	〃	〃	〃
65	横 浜 地 区	14.34	〃 高須町字向道下 1～10号	昭 57. 7.29	793	尾道市施行
66	天 満 平 地 区	39.04	三原市糸崎町字天満平 1～14号	〃	〃	三原市施行
67	肥 浜 地 区	135.00	尾道市向東町大字谷水 1～26号	昭 57. 1. 8	11	広島県施行
68	荒 神 平 地 区	23.94	〃 因島土生町字長崎奥 1～8号	昭 58. 1.20	74	因島市施行
69	家老渡D地区	7.68	〃 因島三庄町安郷 1～6号	昭 57. 1. 8	11	〃
70	大 町 地 区	180.24	〃 西藤町大町 1～20号	昭 58. 7.18	729	広島県施行
71	古江浜東地区	67.46	〃 向東町御満堂 1～16号	昭 58. 9.29	976	〃
72	古江浜西地区	84.11	〃 〃 冠伏せ窪 1～14号	〃	〃	〃

	区 域 名	面積(a)	所 在 地	告示年月日	告示番号	備 考
73	亀 道 地 区	60.08	〃 浦崎町亀道 1～9号	〃	〃	〃
74	宝土寺下地区	16.52	尾道市東土堂町土寺上 1～6号	昭 59. 3.29	315	広島県施行
75	矢 立 地 区	35.46	〃 向東町仁五山 1～8号	〃	〃	〃
76	脇 下 地 区	23.27	〃 瀬戸田町中野脇下 1～7号	昭 58. 9.29	976	瀬戸田町 施 行
77	彦ノ上東地区	13.32	〃 向東町箱石 1～9号	昭 59.11.29	1,119	尾道市施行
78	才 越 地 区	28.80	〃 向東町幸越 1～15号	〃	〃	〃
79	上 市 地 区	63.70	〃 御調町 1～14号	昭 60. 3.18	280	広島県施行
80	寺内東地区	50.62	〃 向東町後谷 1～14号	〃	〃	〃
81	寺内西地区	39.48	〃 〃 西冠 1～11号	〃	〃	〃
82	長崎地区(追加)	12.88	〃 因島土生町荒神平	昭 60.12. 6	1,116	〃
83	徳永地区(追加)	29.16	〃 因島中庄町徳永	〃	〃	〃
84	北 町 地 区	61.16	〃 瀬戸田町瀬戸田	〃	〃	〃
85	彦ノ上西地区	47.10	〃 向東町箱石	昭 61. 3.20	262	〃
86	茅ノ市地区	27.60	三原市本郷町下北方	昭 61. 5.22	485	本郷町施行
87	古江浜荒神社下 地 区	59.85	尾道市向東町辻	〃	〃	広島県施行
88	池ノ浦地区	83.10	〃 高須町	昭 62. 3.30	344	〃
89	荻 路 地 区	649.32	三原市長谷町荻路 1～19号	昭 63. 3.25	189	〃
90	常盤神社裏地区	53.61	〃 幸崎町能地 1～8号	〃	〃	〃
91	小用 B 地区	115.83	尾道市因島三庄町小用 1～6号	昭 62.12.24	1,191	〃
92	東久保地区	10.45	〃 東久保町山脇東側 1～5号	〃	〃	尾道市施行
93	一卜町田北地区	59.27	〃 向島町 1～9号	昭 63. 2.25	189	広島県施行
94	一卜町田南地区	222.28	〃 向島町 1～15号	〃	〃	〃
95	長者ヶ原地区	107.36	〃 向東町干浜下	昭 63.12.26	1,280	〃
96	清 水 谷 地 区	108.37	〃 〃 池ノ上	〃	〃	〃
97	古江浜東地区 ( 追 加 )	5.70	〃 〃 御満堂	平元. 2.20	212	〃

	区 域 名	面積(a)	所 在 地	告示年月日	告示番号	備 考
98	宮 迫 地 区	109.40	三原市本郷町宮迫 1～14号	平元. 3.27	390	〃
99	本町妙正寺横地区 (追加)	25.85	〃 本町 1～7号	平元. 8.14	881	〃
100	船 戸 地 区	67.13	尾道市向東町船戸山 1～10号	平元.11.16	1,188	〃
101	西下第二地区	37.72	三原市高坂町真良有木谷 1～4号	平 2. 3.12	304	三原市施行
102	厚生堂地区	32.68	三原市幸崎町能地大東 1～8号	平 2. 3.12	304	広島県施行
103	寺 内 地 区	22.69	尾道市向東町後谷 1～13号	〃	〃	尾道市施行
104	兼 吉 地 区	23.50	〃 向島町渡場一丁目 1～6号	〃	〃	向島町施行
105	三軒家A地区	14.73	〃 三軒家町1～7号	平元.11.16	1,188	広島県施行
106	北久保地区	94.35	〃 防地町1～7号	平 2. 5.28	644	尾道市施行
107	長者ヶ原第二地区	46.46	〃 向東町長者ヶ原 1～10号	平 2. 7.30	848	広島県施行
108	才越東地区	31.40	〃 〃 幸越 1～10号	〃	〃	尾道市施行
109	東則末地区 (追加)	8.33	〃 東則末町赤城山 1～5号	〃	〃	〃
110	箱 石 地 区	31.10	〃 向東町箱石 1～12号	平 2.12.27	1,353	広島県施行
111	月見山西地区	3.65	〃 日比崎町 1～6号	〃	〃	尾道市施行
112	高須浄水場下東地区 (追加)	68.20	〃 高須町今宮 1～4号	〃	〃	広島県施行
113	中 岡 地 区	66.66	三原市本郷町本郷 1～11号	〃	〃	〃
114	立町東地区 (追加)	39.40	〃 東町 1～4号	〃	〃	〃
115	新 開 地 区	101.09	尾道市因島大浜町 1～11号	〃	〃	〃
116	歌 地 区	47.79	〃 向東町1～5号	平 4. 7.30	825	〃
117	大 町 地 区	98.33	〃 〃 1～10号	〃	〃	〃
118	佐 用 地 区	295.38	三原市本郷町1～14号	〃	〃	〃
119	上市地区(追加)	23.00	尾道市御調町1～7号	平 5. 2. 4	99	御調町施行
120	信友住宅西地区	103.19	三原市西宮町, 大畑町 1～8号	〃	〃	広島県施行
121	塚 西 地 区	6.70	尾道市西土堂町 1～4号	平 5.12. 2	1,191	尾道市施行
122	大 町 南 地 区	48.40	〃 向東町大町 1～9号	〃	〃	広島県施行

	区 域 名	面積(a)	所 在 地	告示年月日	告示番号	備 考
123	宮ノ浜地区	29.51	〃 高須町宮ノ浜 1～6号	〃	〃	尾道市施行
124	彦ノ上地区	56.07	〃 向東町箱石 1～8号	〃	〃	広島県施行
125	小谷地区	113.63	〃 向島町小谷 1～12号	〃	〃	〃
126	矢立西地区	13.96	〃 向東町新地 1～8号	平 6. 3.10	242	尾道市施行
127	東富浜地区	51.41	〃 向島町小浦 1～6号	〃	〃	広島県施行
128	麓地区	190.37	三原市本郷町本郷麓 1～9号	平 6. 3.28	340	〃
129	南方地区	198.40	三原市本郷町南方 1～11号	平 6. 8.15	780	本郷町施行
130	南方B地区	135.60	〃 〃 〃 1～7号	平 6.11.17	1,037	広島県施行
131	久保地区	240.00	尾道市向島町久保大平 1～12号	平 6.12.28	1,153	向島町施行
132	南小学校地区	27.94	〃 瀬戸田町荻 1～4号	〃	〃	瀬戸田町 施 行
133	木々津B地区	112.26	三原市本郷町本郷 1～7号	平 7. 3.30	382	本郷町施行
134	沖新田地区	100.30	尾道市向東町古江口東平 1～11号	平 7. 9.28	1,012	尾道市施行
135	荒神堂地区	104.50	〃 〃 荒神堂 1～9号	〃	〃	〃
136	馬神地区	70.47	〃 因島重井町小林 1～8号	平 7.12.21	1,309	広島県施行
137	小用A地区	79.00	〃 因島三庄町小用 1～10号	〃	〃	〃
138	石畦地区	91.80	〃 木ノ庄町大字門田 字箱田1～6号	平 8. 3.11	264	尾道市施行
139	江処A地区	16.78	〃 瀬戸田町大字福田 字江処, 小妻谷1～4号	〃	〃	瀬戸田町 施 行
140	片側地区	111.75	三原市本郷町船木 1～14号	平 8. 7.25	719	本郷町施行
141	城根地区	90.80	尾道市御調町神高尾 1～9号	平 9. 4.28	525	広島県施行
142	城南地区	215.13	三原市長谷町1～9号	平 9. 9.16	964	〃
143	金山新開地区	73.50	尾道市因島田熊町 1～8号	〃	〃	〃
144	池ノ内A地区	90.23	〃 向東町1～11号	〃	〃	尾道市施行
145	鳥ノ風呂地区	55.64	〃 防地町1～11号	〃	〃	広島県施行
146	大田B地区	40.72	〃 高須町1～9号	〃	〃	尾道市施行
147	矢立A地区	5.55	〃 向東町獄1～5号	平 10. 1.16	45	〃



	区 域 名	面積(a)	所 在 地	告示年月日	告示番号	備 考
148	西下第4地区	77.94	三原市高坂町大字真良	平 10. 8.27	858	広島県施行
149	宗 貞 地 区	149.00	〃 本郷町大字南方 字宗貞外	〃	〃	〃
150	大島神社西地区	8.56	〃 本町	平 10.12.10	1,168	〃
151	木ノ浜地区	88.29	〃 新倉町字木浜	平 11. 4.19	484	〃
152	余 井 地 区	370.00	〃 本郷町大字本郷 字余井	〃	〃	〃
153	江 南 坂 地 区	141.75	〃 宗郷町	平 11. 8.26	854	〃
154	中筋2号地区	396.00	〃 本郷町大字上北方	平 11.11.11	1,046	〃
155	労銀住宅北地区	66.00	〃 西宮町, 大畑町	〃	〃	〃
156	塩 浜 地 区	54.02	尾道市因島土生町字塩浜	〃	〃	〃
157	青木地区(追加)	119.16	〃 因島重井町字青木	平 11.12.24	1,167	〃
158	道 越 地 区	100.50	〃 向島町字正戸端	平 12. 6. 1	587	〃
159	立花中花A地区	71.36	尾道市向島町立花	平 12. 7. 3	678	広島県施行
160	〃 B地区	48.52	〃 〃 〃	〃	〃	〃
161	吉和西元町A地区	91.33	〃 吉和西元町福地町	〃	〃	〃
162	下 組 地 区	285.30	三原市本郷町大字上北方	平 12. 8.28	809	〃
163	高須浄水場下東地区(追加)	18.49	尾道市高須町字大元前	〃	〃	〃
164	稲葉沖(B)地区	13.09	〃 美ノ郷町本郷	〃	〃	尾道市施行
165	北町地区(追加)	5.70	〃 瀬戸田町瀬戸田	平 12.10.12	930	広島県施行
166	西幼稚園上地区	137.00	三原市西宮町, 大畑町	〃	〃	〃
167	土 井 地 区	96.00	尾道市因島土生町字土井	平 13. 1.15	51	〃
168	四 拾 歩 地 区 ( 追 加 )	7.17	〃 高須町字四拾歩	〃	〃	尾道市施行
169	荒神堂A地区	278.50	〃 向東町字荒神堂	〃	〃	広島県施行
170	菅 地 区	277.35	三原市本郷町大字船木字菅	平 14. 2.14	143	〃
171	養老A-1地区	108.00	〃 〃 〃 字養老	平 14. 3.28	343	〃
172	養老A-2地区	194.00	〃 〃 〃 字湯跡	〃	〃	〃

	区 域 名	面積(a)	所 在 地	告示年月日	告示番号	備 考
173	大島神社下地区	9.20	〃 本町三丁目	〃	〃	三原市施行
174	江 良 地 区	87.00	尾道市因島三庄町字江良	平 14. 9.26	973	広島県施行
175	月見山地区 (追加)	40.55	〃 日比崎町	平 14.12. 5	1,240	〃
176	天 満 地 区	28.50	〃 因島田熊町天満ノ浜	平 15.10.27	1,332	広島県施行 (一部因島市施行)
177	塚ヶ浜 A 地区	40.20	〃 因島三庄町沖浜ノ塚 ヶ浜	〃	〃	広島県施行
178	塚ヶ浜 B 地区	24.70	〃 〃 塚ヶ浜	平 15.12.15	1,531	広島県施行 (一部因島市施行)
179	後 谷 地 区	77.40	三原市本郷町上北方糺津	平 16. 3.25	462	広島県施行 (一部本郷町施行)
180	荒 神 地 区	6.95	尾道市因島土生町荒神平	〃	〃	広島県施行
181	大 江 地 区	143.40	〃 因島中庄町山崎, 横山, 大江山, 大江, 郷	平 16. 9. 2	1,129	〃
182	小 歌 島 地 区	37.68	〃 向島町岡島	〃	〃	〃
183	松ヶ山地区	58.54	〃 〃 南口縄崎, 小嶋谷, 松ヶ山	〃	〃	〃
184	天 木 地 区	66.18	三原市本郷町本郷天木, 西江良, 江良	平 16.12.27	1,521	〃
185	佐用二号1地区	116.81	〃 〃 船木, 作用, 湯ノ森	〃	〃	〃
186	佐用二号2地区	66.95	〃 〃 船木, 作用	〃	〃	〃
187	須波ハイツ第4 中学校北地区	116.00	〃 須波西町	平 17. 3.28	451	三原市施行
188	宗貞2号地区	69.80	〃 本郷町南方本谷	平 17.10.31	1,178	広島県施行
189	鷺谷-1地区	143.78	〃 〃 船木	平 17.12.26	1,353	〃
190	鷺谷-2地区	62.68	〃 〃 〃	〃	〃	〃
191	明 神 東 地 区	156.37	〃 明神4丁目,明神町	平 18. 3. 30	389	〃
192	久 保 地 区	51.00	尾道市向島町久保, 榎之 前, 後宮	〃	〃	〃
193	信友住宅西2 地 区	100.80	三原市西宮町	平 18. 4. 27	530	〃
194	八 反 地 区	4.97	尾道市向島町西堤, 八反	平 18. 6. 1	594	〃
195	須 波 地 区	175.68	三原市須波町	平 18.10.16	877	〃
196	川 谷 地 区	277.18	三原市本郷町上北方川谷 道遊, 天神, 花之畠 他	平 19. 3.22	305	〃

	区 域 名	面積(a)	所 在 地	告示年月日	告示番号	備 考
197	倉ノ内 B 地区	33.08	尾道市山波町緩キイシ他	平 19. 7. 2	760	広島県施行
198	荏 安 地 区	36.63	三原市沼田西町松江, 本郷町南方	平 19. 7. 2	760	”
199	沼田東町本市 地 区	65.80	三原市沼田東町本市	平 20. 1.31	93	三原市施行
200	東則末 G 地区	31.17	尾道市東則末町	平 20. 7. 10	627	広島県施行
201	手 崎 B 地 区	10.35	尾道市吉浦町	平 21.11.30	1022	尾道市施行
202	宗 郷 地 区	60.32	三原市宗郷町 他	平 23. 1.20	43	広島県施行
203	信 友 住 宅 西 3 地 区	131.70	三原市西宮二丁目 他	平 23.10.27	1003	広島県施行
204	中之町公民館 北 地 区	195.14	三原市中之町二丁目 他	平 25. 5.30	495	広島県施行
205	向 山 地 区	145.20	三原市幸崎久和喜, 幸崎町	平 26. 7.17	522	広島県施行
206	中ノ谷地区	74.03	尾道市向島町中ノ谷, 大平	平 27. 2.12	88	広島県施行
	合 計	15,242.67	205 地区			

(5) 地すべり防止区域の現況

(平成28. 4. 1現在)

	区 域 名	面積(ha)	所 在 地	告示年月日	告示番号	備考
1	栗 原 地 区	5. 75	尾道市栗原町大字松岡	昭 41・10・20	3501	
	栗原地区(追加)	0. 61	尾道市栗原町字総田久保 ・山根・権現	平 3・9・19	1660	
2	馬 騎 地 区	8. 528	世羅郡世羅町大字東上原 字馬騎	昭 56・3・17	560	
3	山 北 A 地 区	10. 95	尾道市木ノ庄町 大字木梨山北	平 14・5・24	459	
	合 計	25. 838	3 地区			

## (6) 土砂災害警戒区域・土砂災害特別警戒区域の現況

(平成28年4月1日現在)

	市町名	地区名	告示年月日	告示番号
1	三原市	三原市中之町	H20.3.27	324
2		三原市中之町	H21.3.26	285
3		三原市中之町	H22.3.23	220
4		三原市中之町北	H23.2.3	85
5		三原市東町・館町	H23.10.6	919
6		三原市糸崎町時貞	H24.1.23	72
7		三原市本町・八坂町・駒ヶ原町	H24.12.10	931
8		三原市本町・西町・八坂町・大畑町	H25.2.28	157
9		三原市深町	H25.3.21	233
10		三原市西宮町	H25.7.18	601
11		三原市深町	H26.3.13	167
12		三原市西小学校区	H28.3.10	138
13		三原市中之町	H28.3.31	279
	小計	13地区		
1	尾道市	尾道市美ノ郷町本郷	H16.3.29	500
2		尾道市因島原町	H17.10.13	1131
3		尾道市木ノ庄町木門田	H17.11.4	1203
4		尾道市因島洲江町	H18.3.23	321
5		尾道市木ノ庄町木門田	H18.3.27	350
6		尾道市木ノ庄町木門田	H20.3.27	325
7		尾道市美ノ郷町本郷	H20.5.15	498
8		尾道市美ノ郷町中野	H21.3.26	286
9		尾道市木ノ庄町畑	H22.3.23	221
10		尾道市木ノ庄町市原	H23.2.3	86
11		尾道市木ノ庄町木梨	H23.12.1	1087
12		尾道市木ノ庄町木梨	H24.12.10	932
13		尾道市原田町梶山田	H25.9.12	704
14		尾道市原田町梶山田	H27.5.21	367
	小計	14地区		
1	世羅郡世羅町	世羅郡世羅町本郷	H17.3.10	319
2		世羅郡世羅町本郷	H17.3.24	417
3		世羅郡世羅町本郷	H18.8.10	776
4		世羅郡世羅町小世良	H20.3.13	242
5		世羅郡世羅町本郷	H21.3.26	291
6		世羅郡世羅町西上原	H22.3.23	222
7		世羅郡世羅町本郷	H23.3.10	204
8		世羅郡世羅町西神崎・東神崎・青山・三郎丸・中原	H24.1.23	73
9		世羅郡世羅町川尻	H25.2.7	97
10		世羅郡世羅町小世良	H25.7.18	602
11		世羅郡世羅町川尻	H26.3.13	164
12		世羅郡世羅町川尻	H26.3.13	165
13		世羅郡世羅町宇津戸	H26.3.13	166
14		世羅郡世羅町東上原	H27.3.19	179
	小計	14地区		
	合計	41地区		

## (7) 海岸保全区域別の現況

(国土交通省関係港湾区域内)

(平成28.4.1現在)

海岸名	地区名	地先名	延長(m)	備考
尾道糸崎港海岸	糸崎		9,834	
	木原		2,299	
	吉和	吉和, 東御所, 西御所, 土堂	3,872	
	尾崎		1,427	
	岩子島	御条, 船越, 釜蓋	3,497	
	津部田		3,270	
	道越		640	
	富浜		3,977	
	歌	彦の上, 兼吉, 肥浜, 天女浜, 歌	7,259	
	山波		654	
	東尾道		1,614	
	浦崎	戸崎, 塚尻, 永田	1,739	
	下木原	三原, 下木原	784	
	小計		40,866	
重井港海岸	馬神・宮沖		1,940	
	長串・西浜		2,065	
	馬神沖		631	
	小計		4,636	
中浜港海岸	外浦		2,659	
	大浜・中浜東町		2,057	
	小計		4,716	
土生港海岸	田熊・土生	西浜, 箱崎, 宇和部, 赤松下, 塩浜南, 長崎下	8,397	
	三庄	家老渡, 塚ヶ浜, 小用, 宮の内, 向浜, 城山, 千守		
	小計		8,397	
佐木港海岸	鷺浦	小鷺, 鷺, 須ノ上, 小浦, 大築後, 赤石, 箕石, 久登志	5,458	
瀬戸田港海岸	垂水	天神山, 小妻谷, 寿久平, 天神西	23,123	
	福田	江処, 梅崎		
	瀬戸田	新町, 細越		
	沢	沖浦, 大新開		
	鹿田原	大新開, 得能		
	林	得能, 沖新開		
	高根	竜王, 八王子, 切江, 大島, 大畝谷		
向田	大福, 黒祖和伊, 伊勢岩東, 伊勢岩西, 浜田新開, 北和霊石	4,758		

海岸名	地区名	地先名	延長 (m)	備考
瀬戸田港海岸	小計		27,881	
生口港海岸	瀬戸田・田島	宮原, 泊, 田高根, 御寺, 洲江, 原	10,805	
計	7海岸(30地区)		102,759	

(国土交通省関係港湾区域外)

(平成28.4.1現在)

海岸名	地区名	地先名	延長 (m)	備考
尾道海岸	浦崎・灘組	帆崎	869	
	〃	犬吠	736	
	向東	大町	290	
	泊	百島町竜口	256	
	小計		2,151	
向島海岸	立花	余崎南	436	
因島海岸	竹長		880	
	田熊	黒崎外2	591	
	中庄	西浦外2	1,330	
	重井	高浜外7	2,787	
	田嵐		835	
	小計		6,423	
瀬戸田海岸	坂田	名荷	888	
	〃	〃	694	
	〃		500	
	西浦		1,370	
	小計		3,452	
三原海岸	幸崎	大荷	182	
	〃	久津	135	
	〃	〃	554	
	〃	〃	118	
	須波	西須波	1,537	
	小計		2,526	
計	5海岸(13地区)		14,988	

(農林水産省関係)

(平成28.4.1現在)

海岸名	地区名	地先名	延長 (m)	備考
吉和漁港海岸	吉和	吉和	1,755	
計	13海岸		119,502	