

介護保険制度の実施状況

平成27年10月

広島県健康福祉局
医療介護保険課

〔目 次〕

I 第1号被保険者数及び要介護（要支援）認定者数の状況

1	第1号被保険者数の推移	1
2	要介護（要支援）認定者数（総数）（平成27年3月末）	1
3	要介護（要支援）認定者数（総数）の推移	3
4	認定率及び平均介護度の推移	5

II サービス利用の状況

1	サービス利用者数（平成27年4月利用分）	8
2	サービス利用者数の推移	12
3	サービス利用率及び利用サービスの構成割合の推移	13
4	サービス利用量の推移	14

III 介護給付費の状況

1	介護給付費（平成25年度の累計）	16
2	利用者一人当たり費用額（平成27年4月審査分）	16
3	介護給付費の推移	17
4	第1号被保険者一人当たり給付費の推移	18
5	サービス種類別給付費の推移	19
6	居宅サービス等における支給限度額に対する利用状況	20

IV 介護サービス事業所・施設の指定状況

1	居宅介護サービス事業所	21
2	介護予防サービス事業所	21
3	地域密着型介護サービス事業所（市町指定）	22
4	地域密着型介護予防サービス事業所（市町指定）	22
5	介護保険施設	22

V 第1号被保険者の介護保険料等の状況

1	月額保険料基準額	23
2	保険料収納率の推移	23
3	市町別月額保険料基準額	24

（参考資料）市町別認定者数等一覧	25
------------------	----

I 第1号被保険者数及び要介護（要支援）認定者数の状況

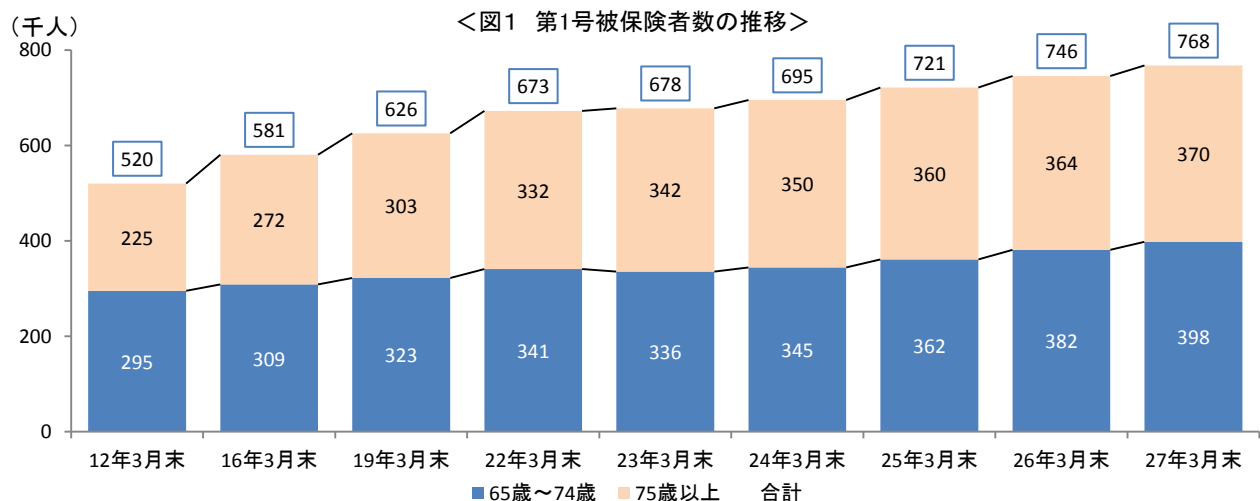
1 第1号被保険者数の推移

○ 第1号被保険者数は、介護保険制度開始時と比較すると1.48倍（247,748人増）に増加し、75歳以上の後期高齢者は、1.64倍（144,864人増）となっている。

（単位：人）

区 分	11年度	15年度	18年度	21年度	22年度	23年度	24年度	25年度	26年度
	12年3月末	16年3月末	19年3月末	22年3月末	23年3月末	24年3月末	25年3月末	26年3月末	27年3月末
第1号被保険者数	520,213	580,803	625,607	672,538	678,064	695,173	721,493	745,839	767,961
65歳～74歳	295,349 56.8%	308,859 53.2%	322,590 51.6%	340,779 50.7%	335,903 49.5%	344,743 49.6%	361,500 50.1%	381,573 51.2%	398,233 51.9%
75歳以上	224,864 43.2%	271,944 46.8%	303,017 48.4%	331,759 49.3%	342,161 50.5%	350,430 50.4%	359,993 49.9%	364,266 48.8%	369,728 48.1%

[出典：厚生労働省 介護保険事業状況報告]



2 要介護（要支援）認定者数（総数）（平成27年3月末（暫定値））

（1）要支援・要介護等認定者の要介護度別割合

○ 平成26年度末（27年3月末）現在の要介護（要支援）認定者（以下「認定者」という。）数（総数）は153,255人で、そのうち75歳以上の後期高齢者は、132,686人（全体の86.6%）となっている。

（単位：人，%）

区 分	要支援1	要支援2	要介護1	要介護2	要介護3	要介護4	要介護5	合 計
第1号被保険者	26,817	21,597	29,420	24,170	18,144	15,702	14,430	150,280
65歳～74歳	3,637 13.4%	2,840 12.9%	3,227 10.8%	2,841 11.5%	1,881 10.2%	1,553 9.7%	1,615 10.9%	17,594 11.5%
75歳以上	23,180 85.2%	18,757 85.2%	26,193 87.6%	21,329 86.0%	16,263 87.9%	14,149 88.3%	12,815 86.6%	132,686 86.6%
第2号被保険者	375 1.4%	426 1.9%	497 1.7%	621 2.5%	364 2.0%	319 2.0%	373 2.5%	2,975 1.9%
総 数	27,192	22,023	29,917	24,791	18,508	16,021	14,803	153,255

[出典：厚生労働省 介護保険事業状況報告]

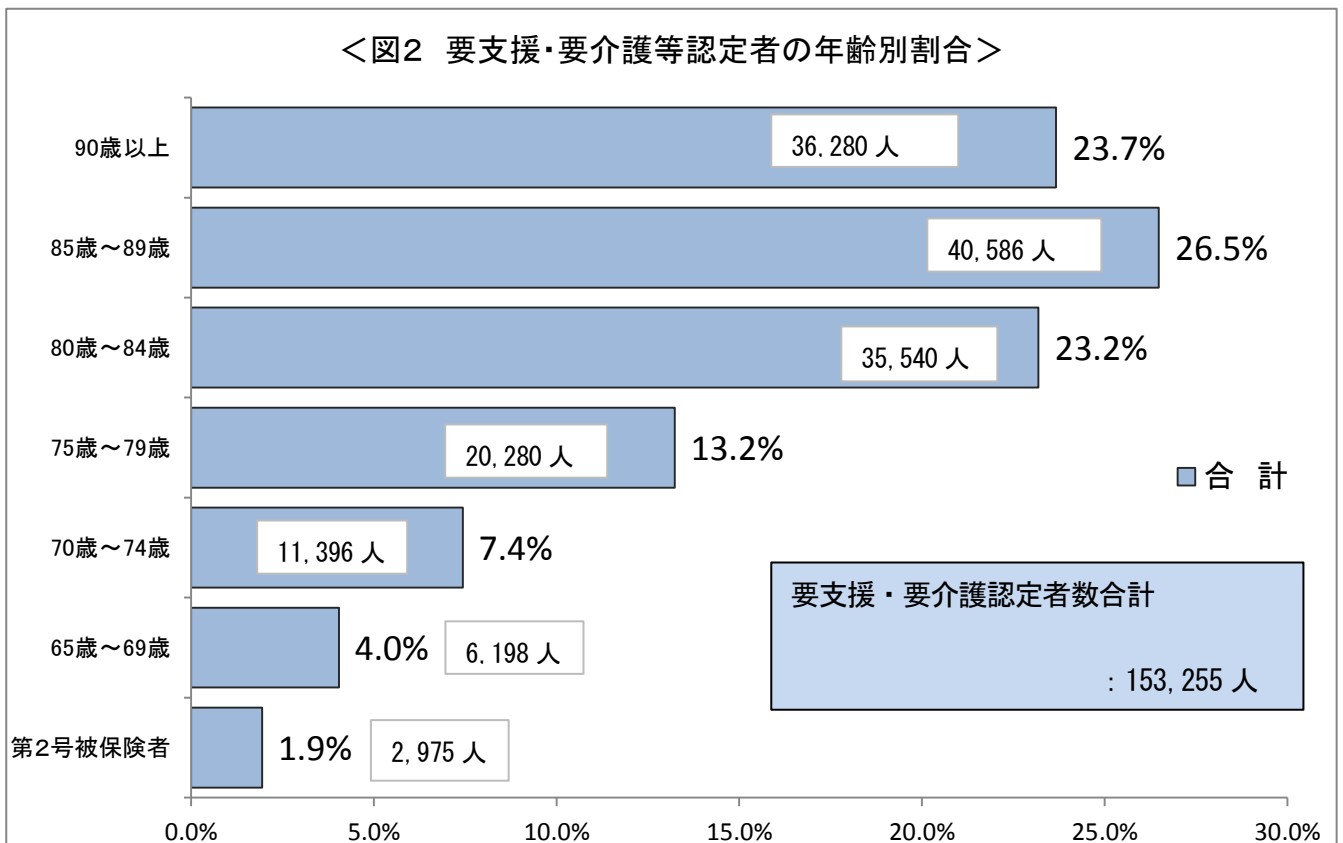
(2) 要支援・要介護等認定者の年齢別割合

- 認定者の中でも、85歳以上90歳未満の認定者が一番多く、40,586人(全体の26.5%)となっている。
- 要介護3～要介護5の認定者は、それぞれ、80歳以上の年齢が75%以上を占めている。

(単位：人，%)

区分	要支援1	要支援2	要介護1	要介護2	要介護3	要介護4	要介護5	合計
第1号被保険者	26,817	21,597	29,420	24,170	18,144	15,702	14,430	150,280
65歳～69歳	1,156 4.3%	974 4.4%	1,085 3.6%	1,061 4.3%	728 3.9%	582 3.6%	612 4.1%	6,198 4.0%
70歳～74歳	2,481 9.1%	1,866 8.5%	2,142 7.2%	1,780 7.2%	1,153 6.2%	971 6.1%	1,003 6.8%	11,396 7.4%
75歳～79歳	4,787 17.6%	3,296 15.0%	4,026 13.5%	2,988 12.1%	2,005 10.8%	1,590 9.9%	1,588 10.7%	20,280 13.2%
80歳～84歳	8,034 29.5%	5,841 26.5%	7,303 24.4%	5,145 20.8%	3,587 19.4%	3,031 18.9%	2,599 17.6%	35,540 23.2%
85歳～89歳	7,239 26.6%	5,998 27.2%	8,508 28.4%	6,600 26.6%	4,795 25.9%	3,917 24.4%	3,529 23.8%	40,586 26.5%
90歳以上	3,120 11.5%	3,622 16.4%	6,356 21.2%	6,596 26.6%	5,876 31.7%	5,611 35.0%	5,099 34.4%	36,280 23.7%
第2号被保険者	375 1.4%	426 1.9%	497 1.7%	621 2.5%	364 2.0%	319 2.0%	373 2.5%	2,975 1.9%
総数	27,192	22,023	29,917	24,791	18,508	16,021	14,803	153,255

[出典：厚生労働省 介護保険事業状況報告]



3 要介護（要支援）認定者数（総数）の推移

(1) 年齢区分別

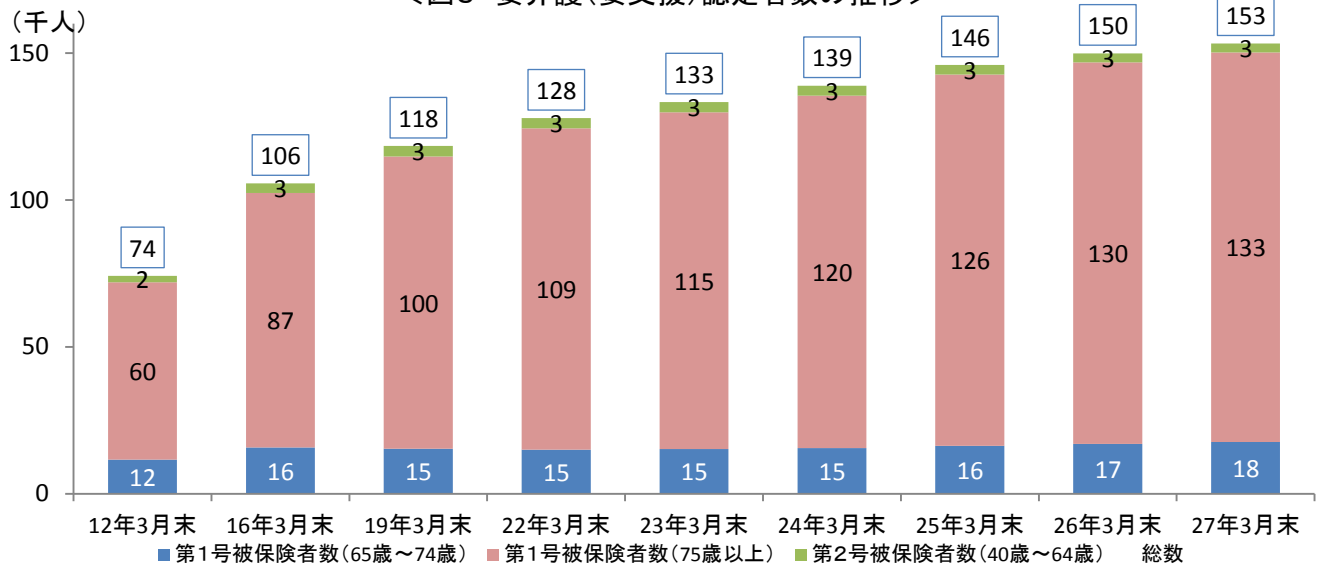
○ 要介護（要支援）の認定者数（総数）は、この14年間で倍増（79,067人増）しており、年齢区分別では、75歳以上の認定者数が2.2倍（72,273人増）となっている。

（単位：人，％）

区 分	12年度	15年度	18年度	21年度	22年度	23年度	24年度	25年度	26年度
	13年3月末	16年3月末	19年3月末	22年3月末	23年3月末	24年3月末	25年3月末	26年3月末	27年3月末
第1号被保険者	71,998	102,412	114,864	124,406	129,887	135,467	142,655	146,803	150,280
65歳～74歳	11,585 15.6%	15,747 14.9%	15,280 12.9%	15,022 11.7%	15,179 11.4%	15,499 11.2%	16,317 11.2%	16,902 11.3%	17,594 11.5%
75歳以上	60,413 81.4%	86,665 82.0%	99,584 84.1%	109,384 85.6%	114,708 86.0%	119,968 86.3%	126,338 86.5%	129,901 86.6%	132,686 86.6%
第2号被保険者	2,190 3.0%	3,241 3.1%	3,494 3.0%	3,444 2.7%	3,485 2.6%	3,469 2.5%	3,340 2.3%	3,144 2.1%	2,975 1.9%
総 数	74,188	105,653	118,358	127,850	133,372	138,936	145,995	149,947	153,255

[出典：厚生労働省 介護保険事業状況報告]

＜図3 要介護（要支援）認定者数の推移＞



(2) 要介護度別

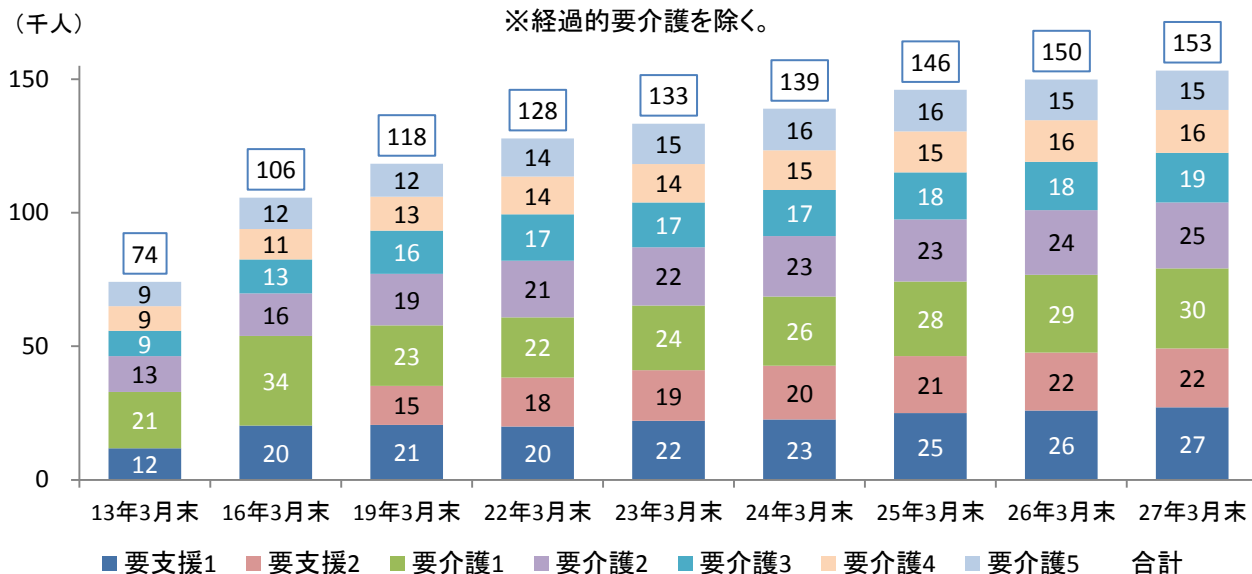
○ 要介護度別では、この14年間で要支援1が2.3倍（15,361人増）で最も増加している。

（単位：人）

区 分	12年度	15年度	18年度	21年度	22年度	23年度	24年度	25年度	26年度	全国
	13年3月末	16年3月末	19年3月末	22年3月末	23年3月末	24年3月末	25年3月末	26年3月末	27年3月末	27年3月末
要支援1	11,831	20,346	20,563	20,023	22,090	22,664	25,005	25,932	27,192	871,351
要支援2	—	—	14,688	18,350	18,926	20,104	21,367	21,755	22,023	837,658
経過的要介護	—	—	1	—	—	—	—	—	—	—
要介護1	21,093	33,560	22,552	22,498	24,236	25,844	27,853	29,122	29,917	1,170,482
要介護2	13,475	15,942	19,318	21,194	21,811	22,657	23,351	24,172	24,791	1,059,631
要介護3	9,353	12,640	16,216	17,329	16,798	17,305	17,604	18,069	18,508	789,874
要介護4	9,330	11,391	12,726	14,178	14,330	14,851	15,262	15,676	16,021	726,351
要介護5	9,106	11,774	12,294	14,278	15,181	15,511	15,553	15,221	14,803	602,741
総 数	74,188	105,653	118,358	127,850	133,372	138,936	145,995	149,947	153,255	6,058,088

[出典：厚生労働省 介護保険事業状況報告]

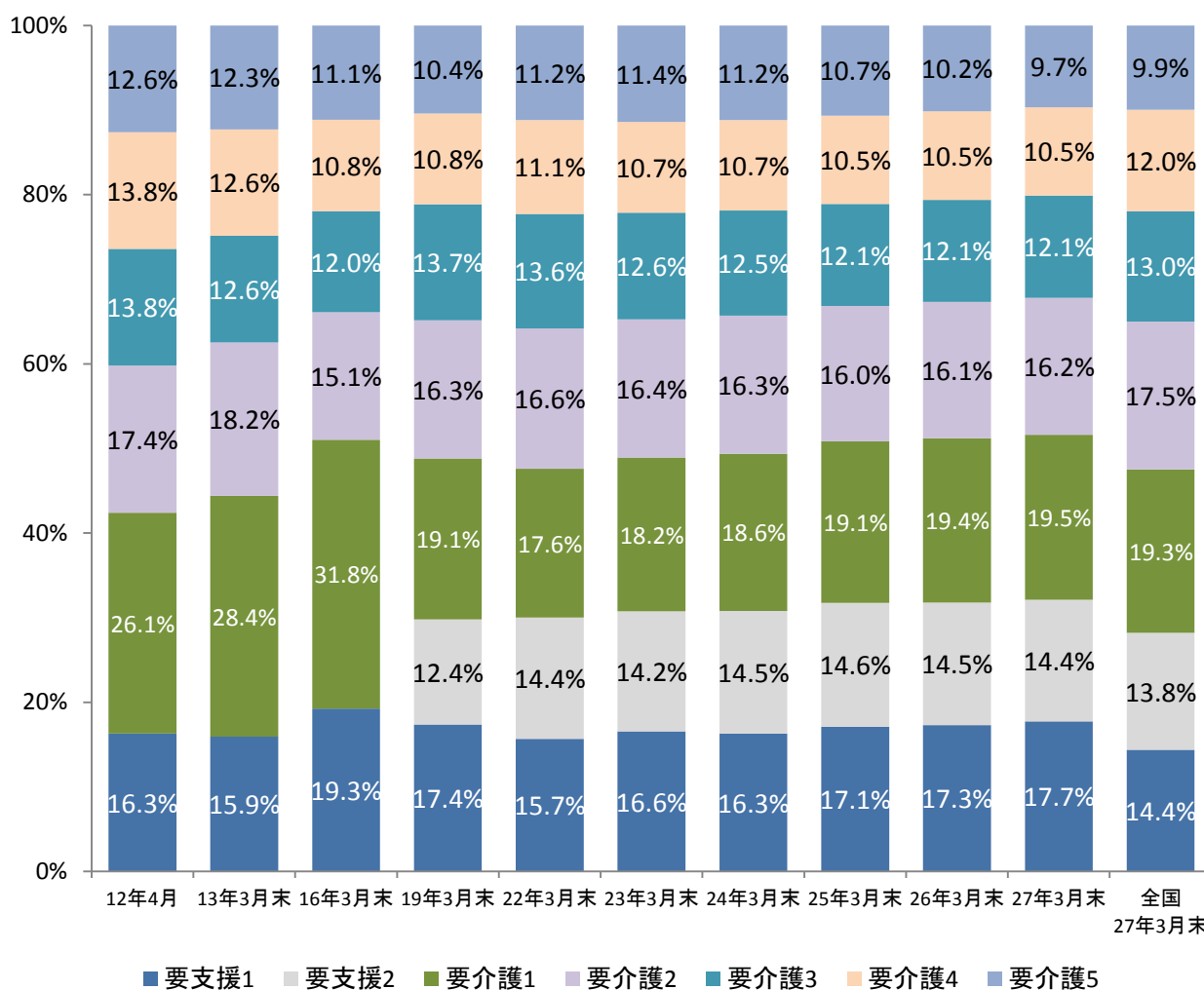
＜図4 要介護度別認定者数(総数)の推移＞
※経過的要介護を除く。



(3) 構成割合

○ 平成26年度末(27年3月末)現在の状況について、全国平均と比較すると、軽度者(要支援1～要介護1)の割合が高く、特に要支援1の割合が高い。

＜図5 要介護度別認定者数(総数)の構成割合＞
※経過的要介護を除く。



4 認定率及び平均要介護度の推移

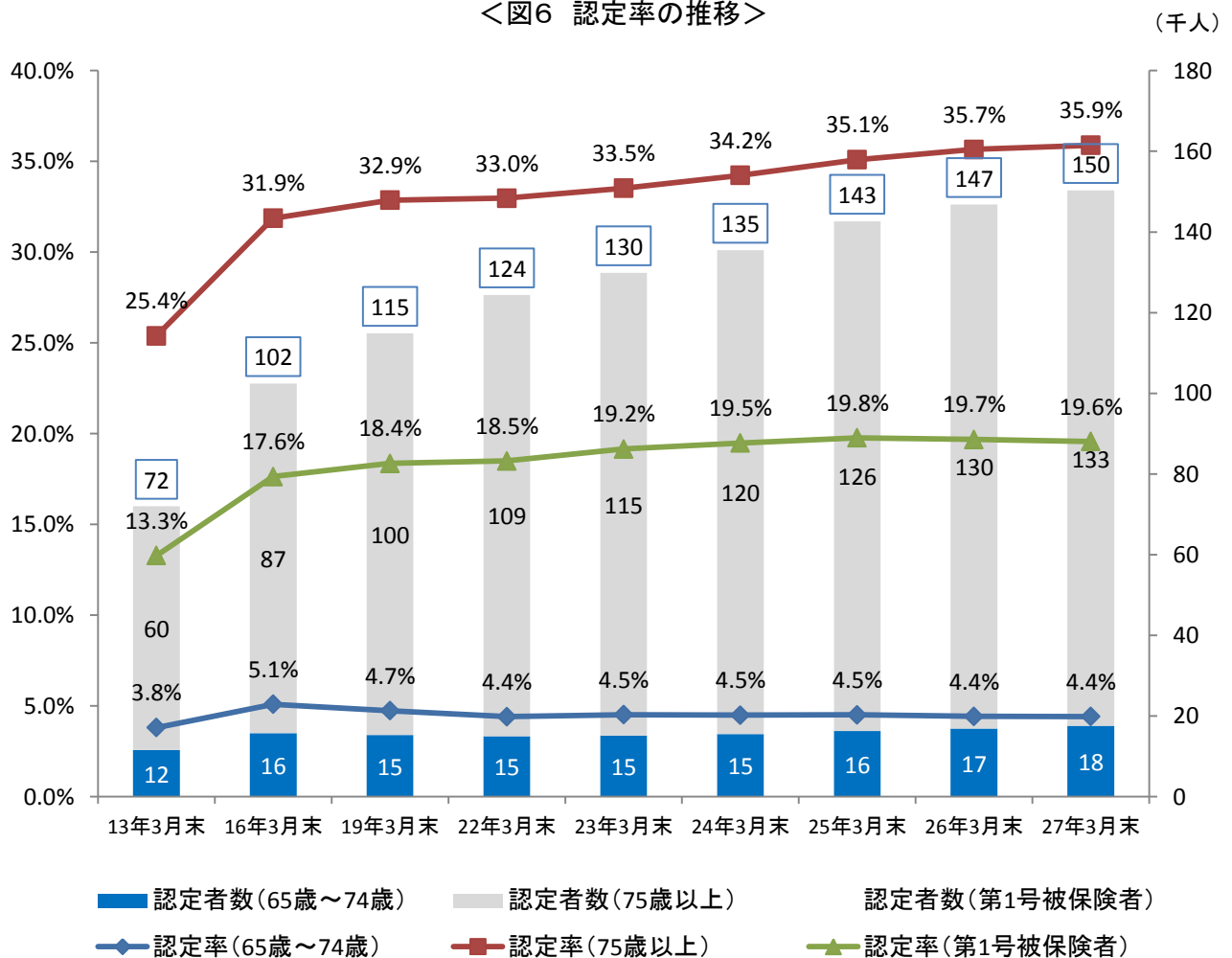
(1) 認定率

- 平成27年3月末現在の認定率（第1号被保険者に占める認定者の割合）は19.6%で、制度開始以降6.3ポイント上昇しており、全国平均と比較すると1.7ポイント高くなっている。
- 平成25年度（平成26年3月末）の認定率について、都道府県別にみると、最も低いのは埼玉県（13.9%）、最も高いのは長崎県（22.2%）で、広島県は高い方から12番目（①長崎県、②和歌山県、③島根県、④愛媛県、⑤徳島県、⑥秋田県、⑦鹿児島県、⑧岡山県、⑨熊本県、⑩大阪府、⑪鳥取県、⑫広島県）となっている。

区 分	12年度	15年度	18年度	21年度	22年度	23年度	24年度	25年度	26年度
	13年3月末	16年3月末	19年3月末	22年3月末	23年3月末	24年3月末	25年3月末	26年3月末	27年3月末
広島県	13.3%	17.6%	18.4%	18.5%	19.2%	19.5%	19.8%	19.7%	19.6%
65歳～74歳	3.8%	5.1%	4.7%	4.4%	4.5%	4.5%	4.5%	4.4%	4.4%
75歳以上	25.4%	31.9%	32.9%	33.0%	33.5%	34.2%	35.1%	35.7%	35.9%
全国順位 (認定率が高い都道府県からの順位)	8位	8位	7位	10位	10位	11位	10位	12位	12位
全 国	11.0%	15.1%	15.9%	16.2%	16.9%	17.3%	17.6%	17.8%	17.9%

[出典：厚生労働省 介護保険事業状況報告]

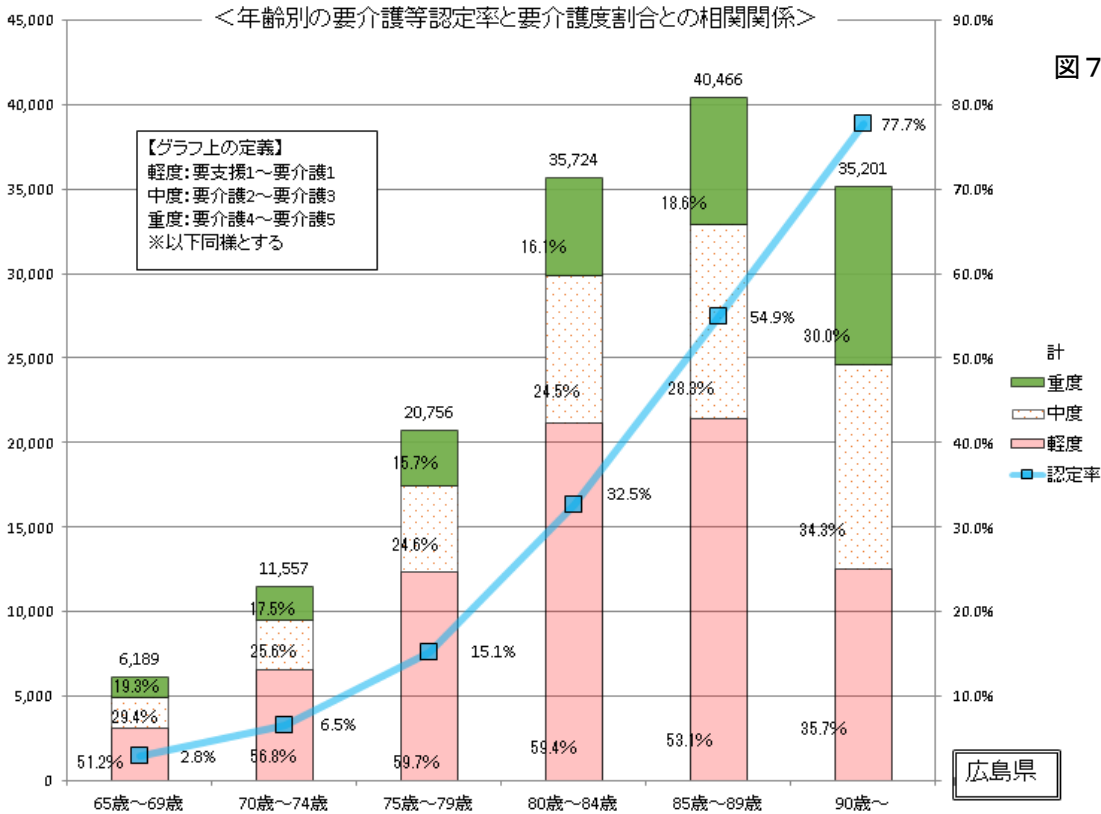
<図6 認定率の推移>



(2) 年齢別の認定率と要介護度割合との相関関係

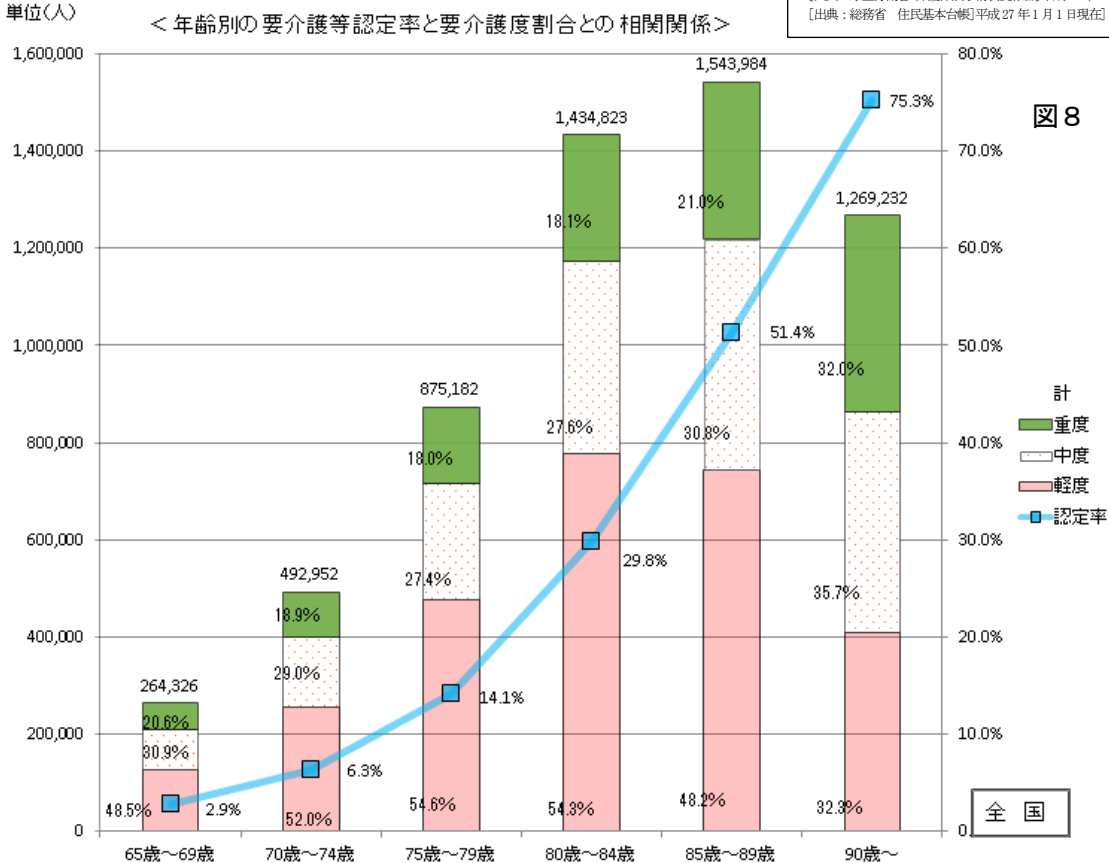
- 要介護（要支援）認定率を年齢階層別にみると、75歳を超えると認定率が高くなっている。
- 広島県は、全国平均に比べて70歳以上の各年齢別において認定率が高くなっている。
- 広島県は、各年齢別において、全国平均と比べて認定者全体における軽度認定者の占める割合が高い。
- 要介護（要支援）認定者数は年齢に伴い増加しているが、90歳以降は減少している。

単位(人)



【出典：厚生労働省 介護保険事情状況報告】平成26年12月末現在
 【出典：総務省 住民基本台帳】平成27年1月1日現在

単位(人)

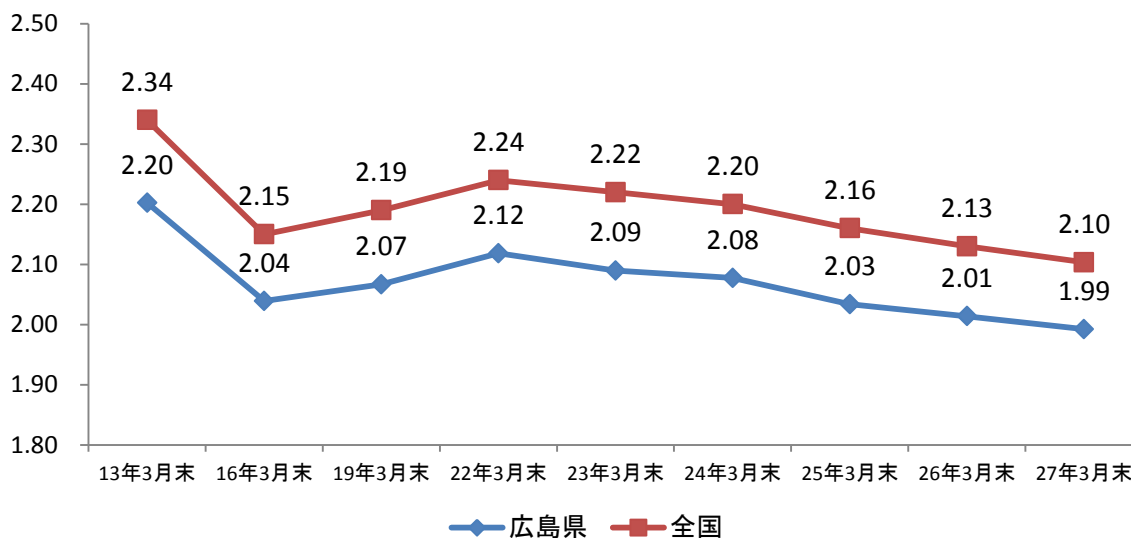


(3) 平均要介護度（総数）

○ 平均要介護度（総数）は、軽度者（要支援1～要介護1の認定者）の割合が増加傾向にあるため、制度開始時と比較すると0.21低下している。

区 分	12年度	15年度	18年度	21年度	22年度	23年度	24年度	25年度	26年度
	13年3月末	16年3月末	19年3月末	22年3月末	23年3月末	24年3月末	25年3月末	26年3月末	27年3月末
広島県	2.20	2.04	2.07	2.12	2.09	2.08	2.03	2.01	1.99
全 国	2.34	2.15	2.19	2.24	2.22	2.20	2.16	2.13	2.10

<図9 平均要介護度（総数）の推移>



【注意事項】

① 経過的要介護

介護保険法改正時（平成18年4月1日施行）に要支援認定を受けていたものは、施行日に要介護認定を受けたものとみなされたため、その認定期間の満了まで「経過的要介護」となっている。（平成21年2月終了）

② 認定率

第1号被保険者に占める認定者の割合。

$$\text{認定率（\%）} = \text{認定者数（第1号被保険者）} \div \text{第1号被保険者数} \times 100$$

③ 平均要介護度

平均要介護度 = { (要支援1認定者数 + 経過的要介護認定者数) × 0.375 + (要支援2認定者数 + 要介護1認定者数) × 1 + 要介護2認定者数 × 2 + 要介護3認定者数 × 3 + 要介護4認定者数 × 4 + 要介護5認定者数 × 5 } ÷ 総要介護（要支援）認定者数

Ⅱ サービス利用の状況

1 サービス利用者数（平成27年4月利用分（暫定値））

（1）要介護度別サービス利用者数

- 平成27年4月の居宅介護（介護予防）サービス（以下「居宅サービス」という。）の利用者数は102千人、地域密着型介護（介護予防）サービス（以下「地域密着型サービス」という。）は12千人、施設介護サービス（以下「施設サービス」という。）は21千人となっている。

（単位：人）

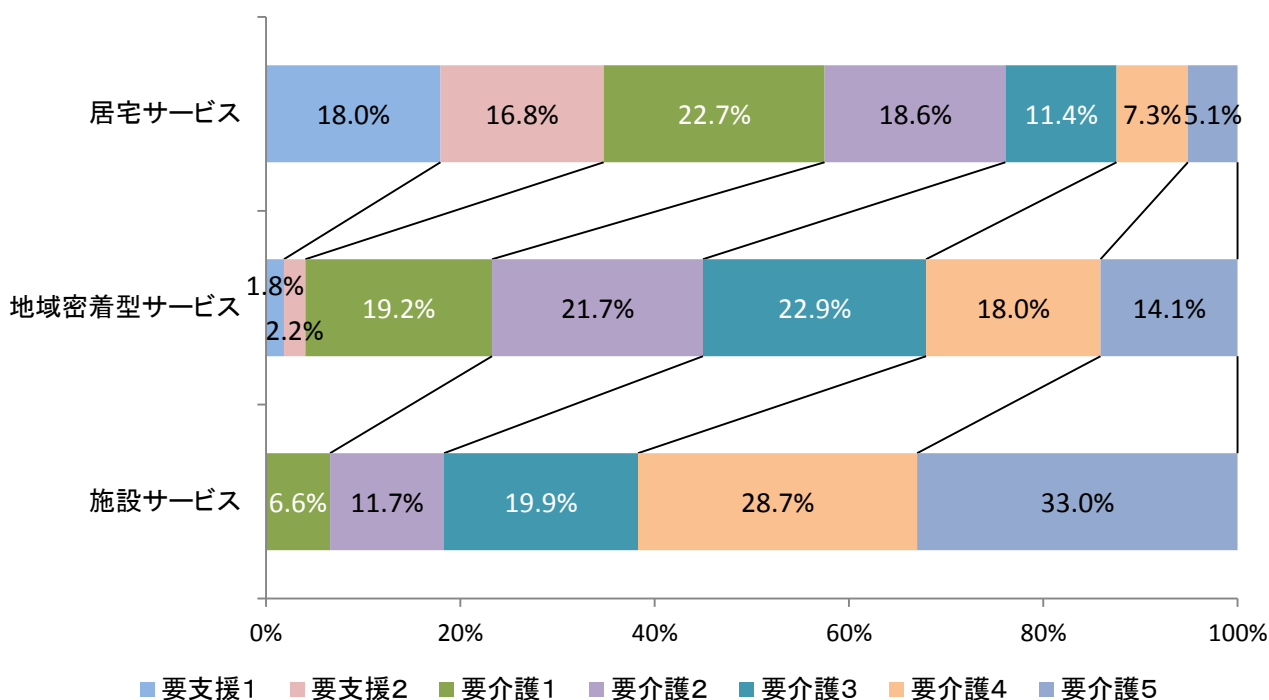
区 分	要支援1	要支援2	要介護1	要介護2	要介護3	要介護4	要介護5	合 計
居宅介護サービス	18,300 (18.0%)	17,130 (16.8%)	23,180 (22.7%)	18,980 (18.6%)	11,649 (11.4%)	7,474 (7.3%)	5,217 (5.1%)	101,930 (100.0%)
地域密着型サービス	215 (1.8%)	260 (2.2%)	2,240 (19.2%)	2,537 (21.7%)	2,677 (22.9%)	2,098 (18.0%)	1,647 (14.1%)	11,674 (100.0%)
施設サービス	-	-	1,415 (6.6%)	2,510 (11.7%)	4,273 (19.9%)	6,153 (28.7%)	7,068 (33.0%)	21,419 (100.0%)
介護老人福祉施設	-	-	345 (3.2%)	928 (8.6%)	2,218 (20.6%)	3,325 (30.9%)	3,929 (36.6%)	10,745 (100.0%)
介護老人保健施設	-	-	1,045 (12.6%)	1,528 (18.4%)	1,891 (22.7%)	2,098 (25.2%)	1,764 (21.2%)	8,326 (100.0%)
介護療養型医療施設	-	-	27 (1.1%)	56 (2.3%)	181 (7.5%)	762 (31.4%)	1,403 (57.8%)	2,429 (100.0%)

（注1）（ ）内は合計に占める割合。

（注2）施設サービスについては、同一月に2施設以上でサービスを受けた場合、施設ごとにそれぞれ受給者数を1人と計上するが、「施設サービス」の合計には1人と計上しているため、3施設の合算と合計が一致しない。

[出典：厚生労働省 介護保険事業状況報告]

<図10 要介護度別利用者数の構成割合>

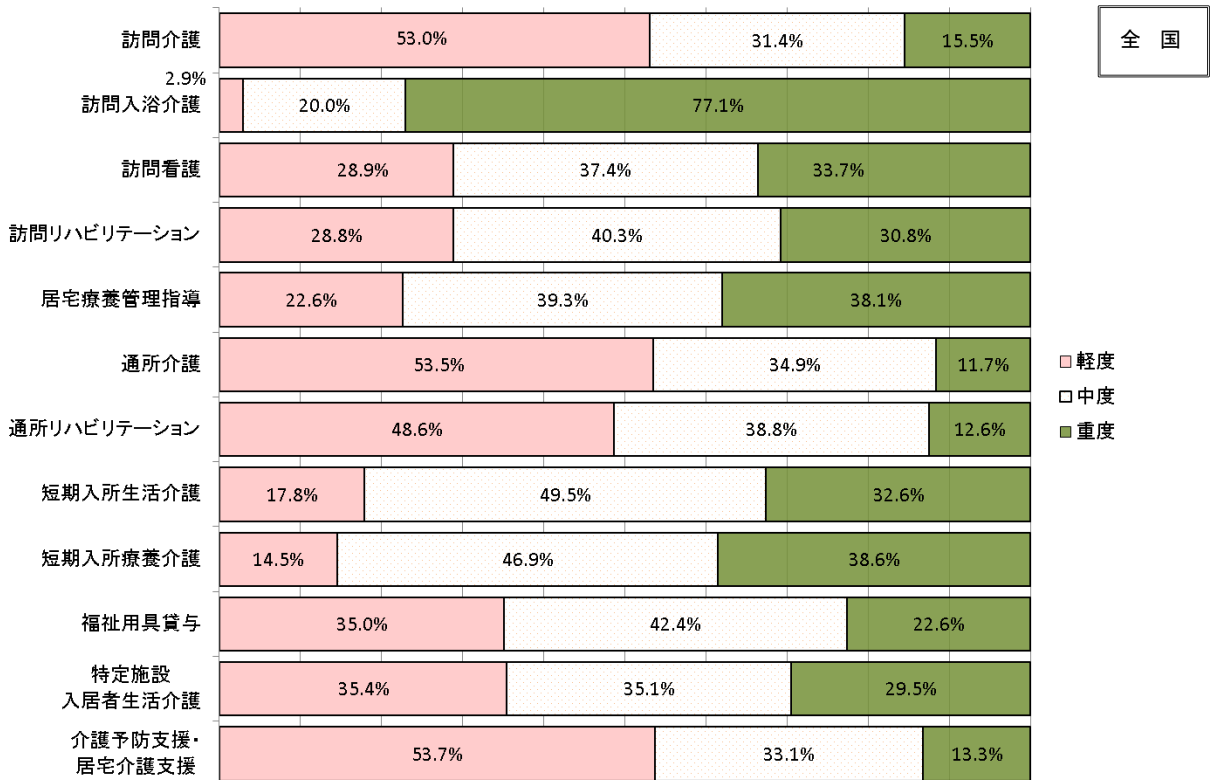
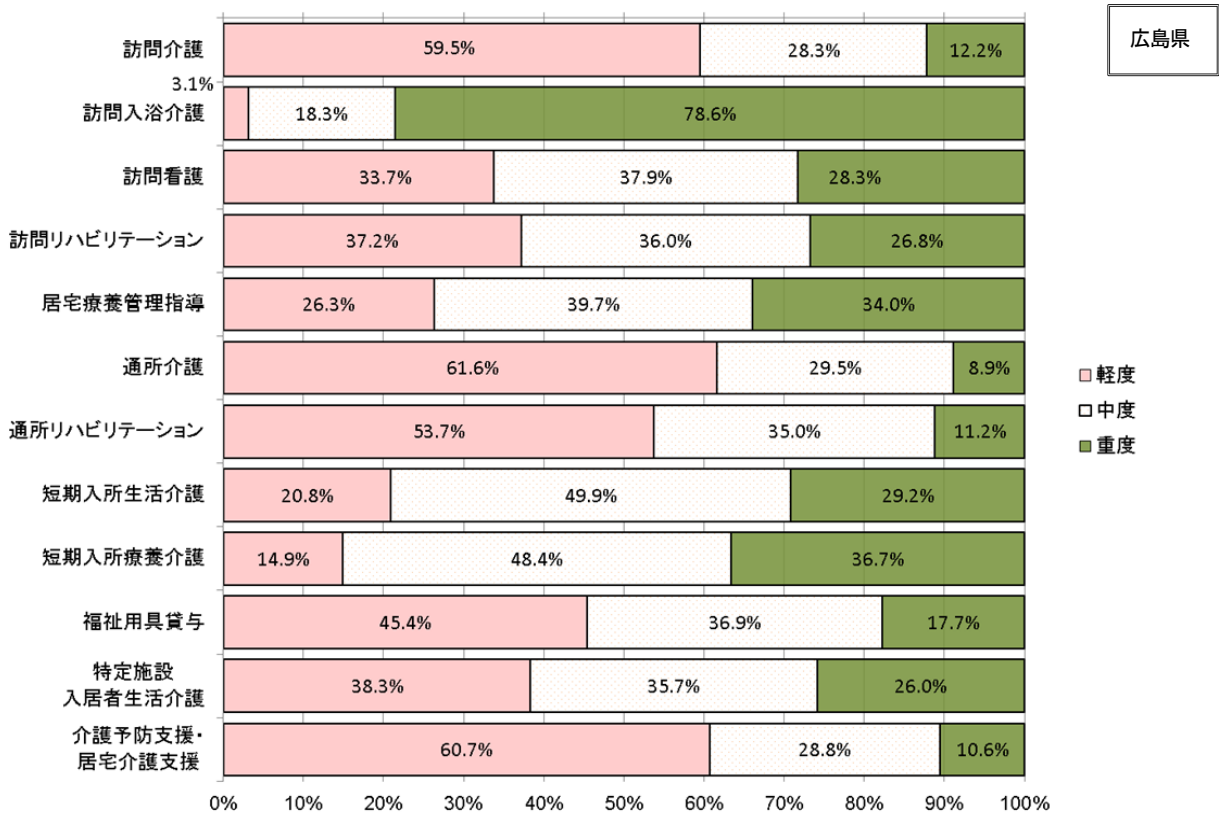


(2) サービス別・要介護度別利用者数の構成割合

ア 居宅介護サービス

○ 広島県は、全国平均と比べて、軽度者の利用割合が高い。(福祉用具貸与+10.4%, 訪問リハビリテーション+8.4%, 通所介護+8.1%)

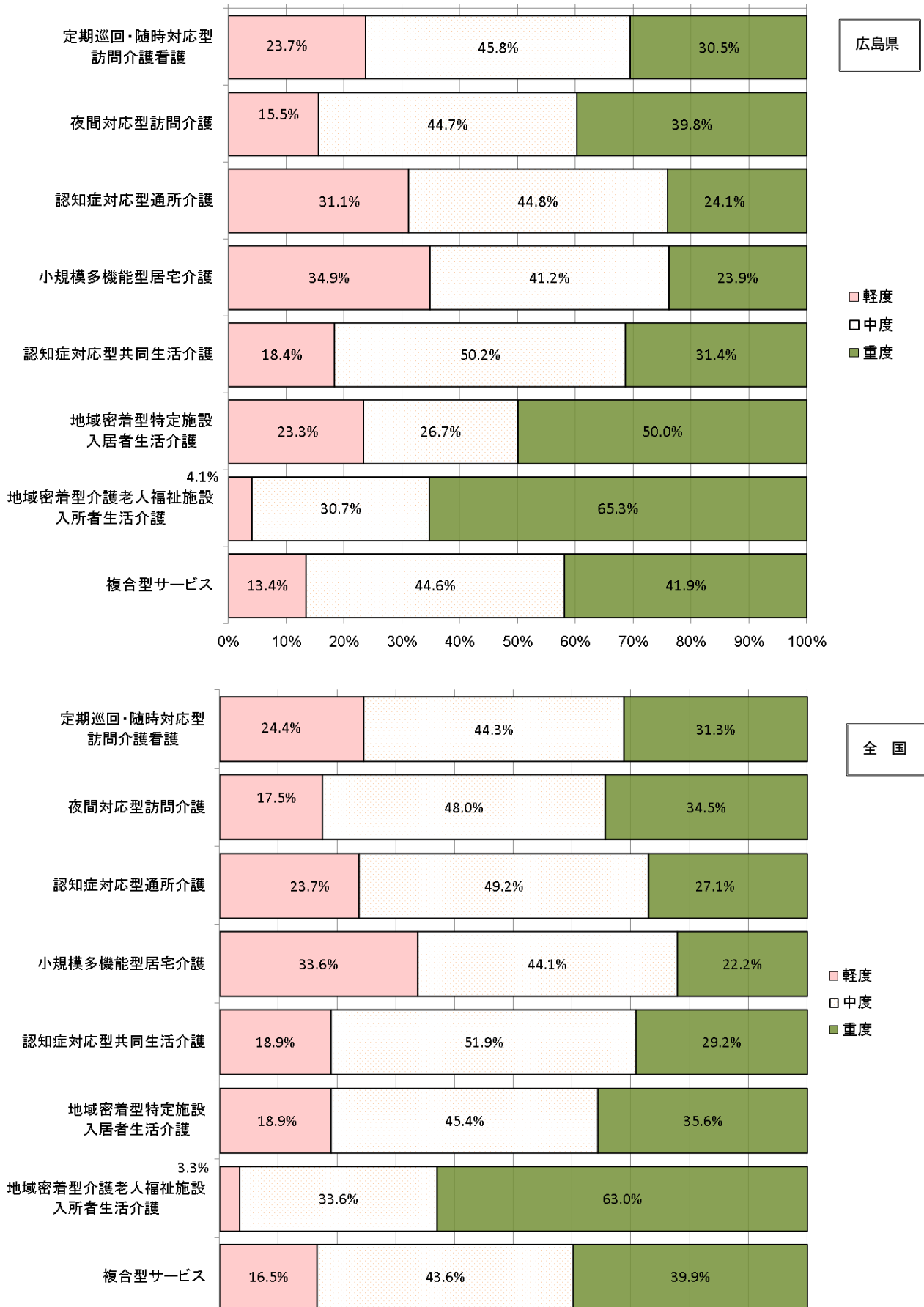
<図1-1 サービス別・要介護度別利用者数の構成割合/居宅>



イ 地域密着型サービス

○ 広島県は、全国平均と比べて地域密着型特定施設入居者生活介護において重度者の占める割合が高い。

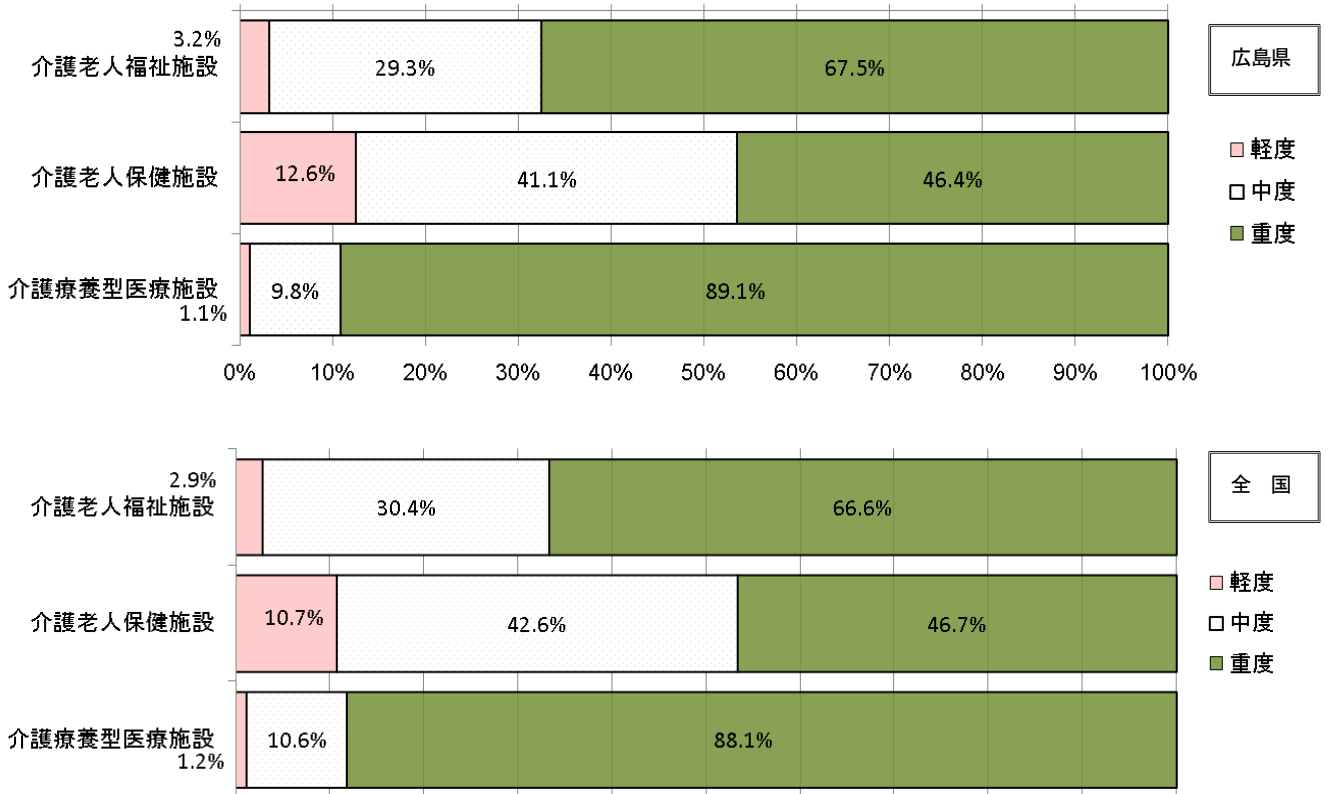
<図12 サービス別・要介護度別利用者数の構成割合／地域密着>



ウ 施設サービス

○ 施設サービス別の利用者における要介護度別利用者の構成割合は、広島県は全国平均とほぼ同じである。

<図13 サービス別・要介護度別利用者数の構成割合／施設>



【注意事項】

- ① 出典：介護保険事業状況報告 4月利用分／6月月報
- ② 図11と図12の基礎データは、現物給付分のみの値を使用しており、図13の基礎データは、現物給付分と償還払い分の合算値を使用している。

2 サービス利用者数の推移

- 平成27年4月サービスの利用者数は135千人で、制度開始時と比較すると3.01倍に増加しており、居宅サービスは3.34倍、施設サービスの利用者は約1.49倍となっている。

(単位：人)

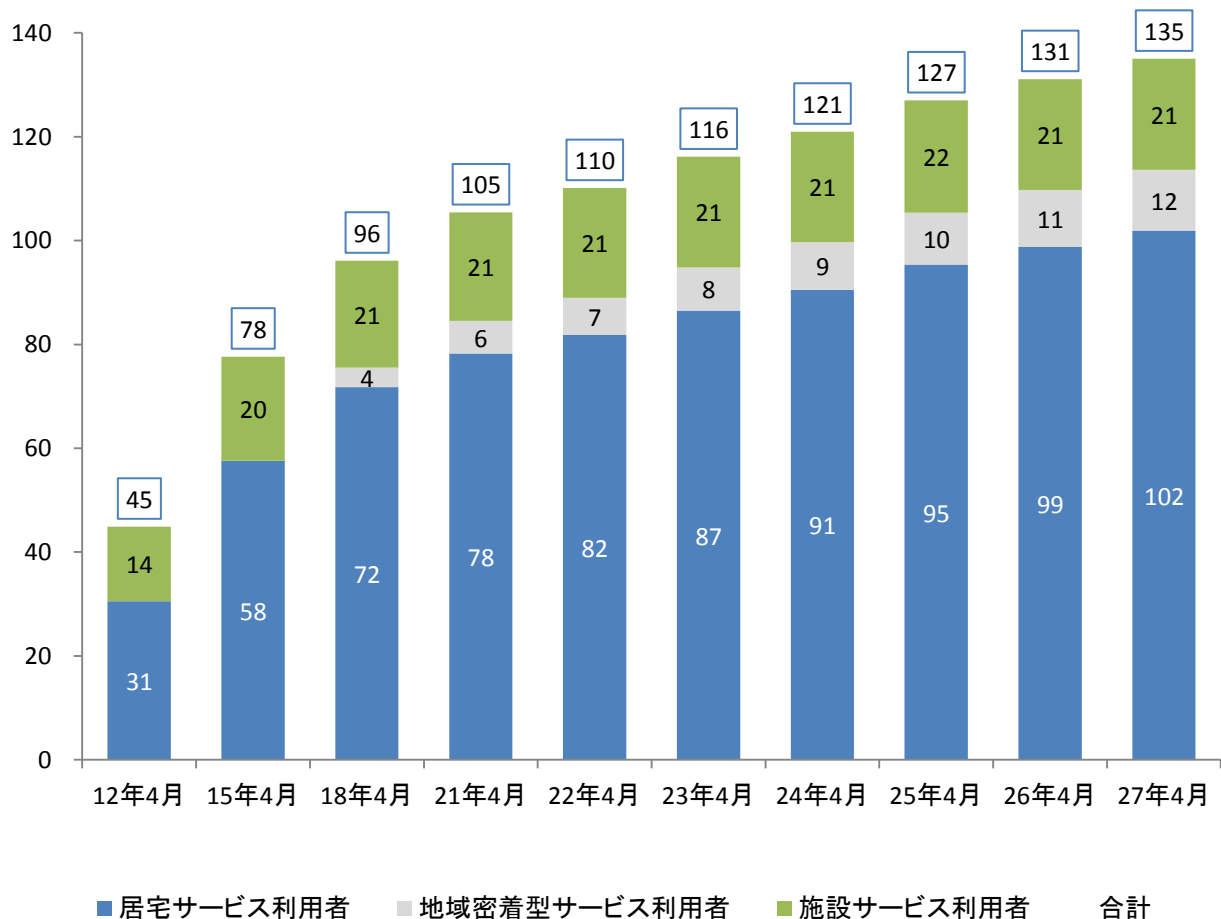
区分	12年度	15年度	18年度	21年度	22年度	23年度	24年度	25年度	26年度	27年度	増加率 (B)-(A) /(A)
	12年4月分 (A)	15年4月分	18年4月分 (A')	21年4月分	22年4月分	23年4月分	24年4月分	25年4月分	26年4月分	27年4月分 (B)	
居宅サービス	30,552	57,605	71,751	78,244	81,849	86,509	90,507	95,388	98,807	101,930	233.6%
地域密着型サービス	—	—	3,756	6,279	7,130	8,321	9,191	9,981	10,956	11,674	210.8%
施設サービス	14,344	20,051	20,629	20,903	21,144	21,305	21,278	21,640	21,348	21,419	49.3%
介護老人福祉施設	7,061	8,706	9,282	9,783	9,794	9,954	10,244	10,503	10,352	10,745	52.2%
介護老人保健施設	4,925	6,947	7,406	7,912	8,053	8,308	8,305	8,511	8,438	8,326	69.1%
介護療養型医療施設	2,358	4,398	4,013	3,305	3,391	3,164	2,883	2,736	2,676	2,429	3.0%
合計	44,896	77,656	96,136	105,426	110,123	116,135	120,976	127,009	131,111	135,023	200.7%

(注) 地域密着サービスの増加率は、(B)/(A')

[出典：厚生労働省 介護保険事業状況報告]

(千人)

<図14 サービス利用者数の推移>

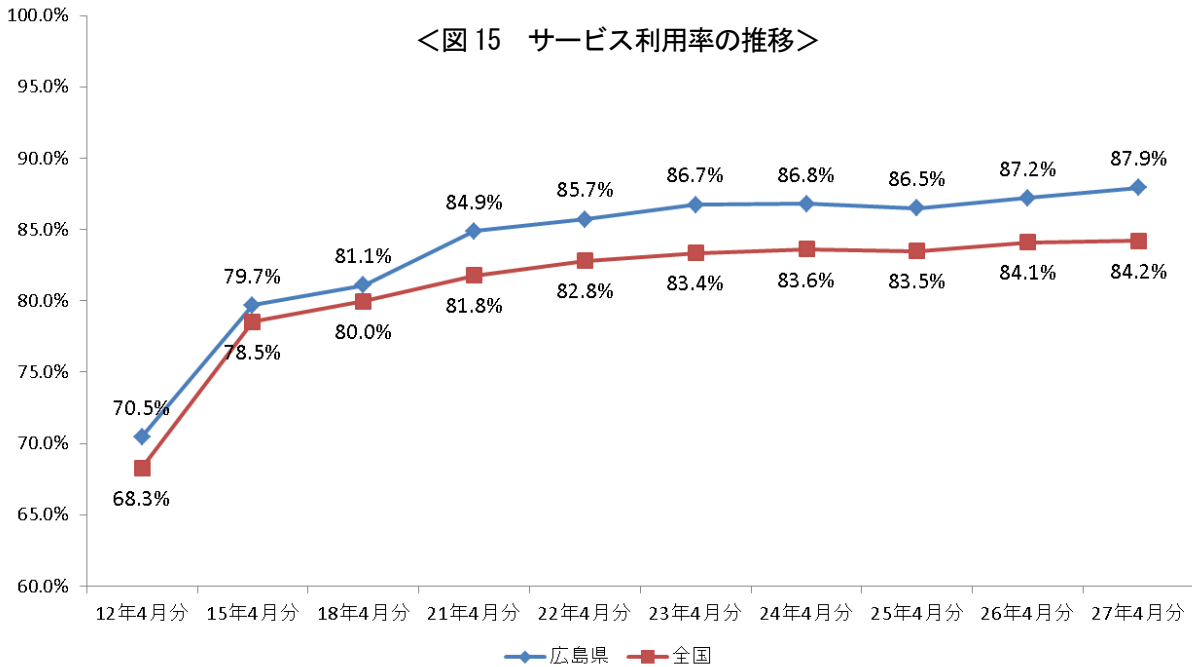


3 サービス利用率及び利用サービスの構成割合の推移

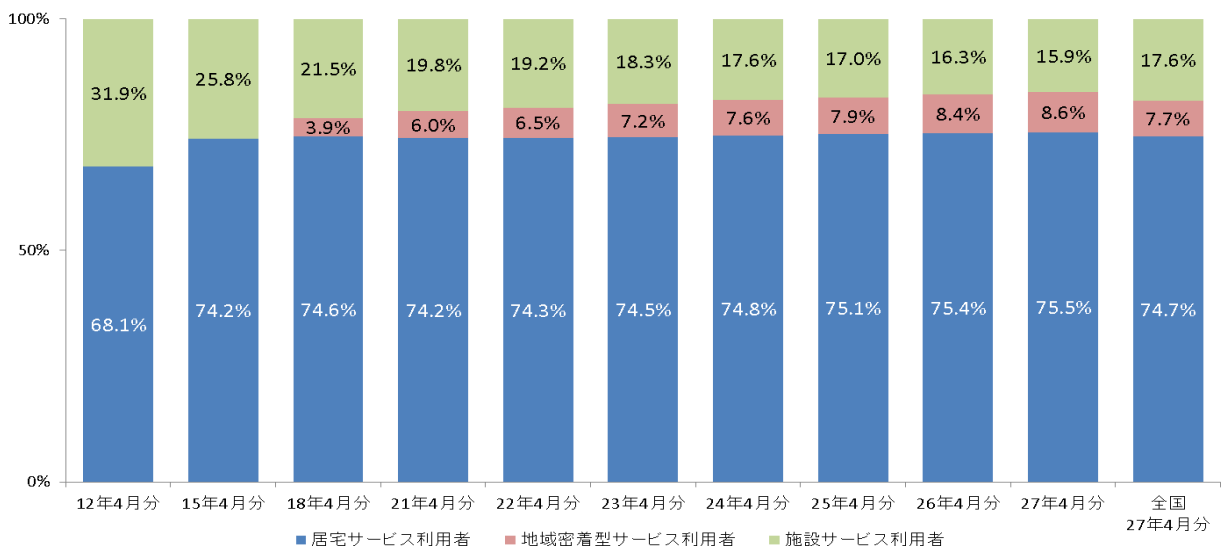
- 平成27年4月利用分のサービス利用率は87.9%で、制度開始時と比較すると17.4ポイント高くなっている。
- 利用サービスの構成について、全国平均と比較すると、居宅サービスや地域密着型サービス利用者の割合が高く、施設サービス利用者の割合が低い。

区 分		12年度	15年度	18年度	21年度	22年度	23年度	24年度	25年度	26年度	27年度	全国
		12年4月分	15年4月分	18年4月分	21年4月分	22年4月分	23年4月分	24年4月分	25年4月分	26年4月分	27年4月分	27年4月分
認定者に占めるサービス利用者の割合（サービス利用率）		70.5%	79.7%	81.1%	84.9%	85.7%	86.7%	86.8%	86.5%	87.2%	87.9%	84.2%
サービス利用者 に占める割合	居宅サービス	68.1%	74.2%	74.6%	74.2%	74.3%	74.5%	74.8%	75.1%	75.4%	75.5%	74.7%
	地域密着型 サービス	-	-	3.9%	6.0%	6.5%	7.2%	7.6%	7.9%	8.4%	8.6%	7.7%
	施設サービス	31.9%	25.8%	21.5%	19.8%	19.2%	18.3%	17.6%	17.0%	16.3%	15.9%	17.6%

[出典：厚生労働省 介護保険事業状況報告]



＜図16 利用サービスの構成割合の推移＞



4 サービス利用量の推移

- 居宅サービスでは、最も増加率が高いのは特定施設入居者生活介護で約7.8倍となっている。
- 地域密着型サービスでは、小規模多機能型居宅介護、夜間対応型訪問介護、地域密着型介護老人福祉施設入所者生活介護などの利用量が大きく伸びている。
- 施設サービスでは、介護老人福祉施設や介護老人保健施設の利用量が約1.5倍となっている。

(1) 居宅介護サービス

区 分	単位	12年度	15年度	18年度	21年度	22年度	23年度	24年度	25年度	26年度
①訪問介護	回	1,387,274	3,301,861	3,522,957	2,813,301	2,986,621	3,131,005	3,243,812	3,374,864	3,423,855
②訪問入浴介護	回	39,822	61,909	63,232	68,107	70,359	76,089	78,143	78,110	75,960
③訪問看護	回	332,668	446,970	420,764	418,380	451,117	475,252	524,877	570,100	608,474
④訪問リハビリテーション	回	14,601	25,223	33,129	75,666	94,897	115,778	118,958	125,438	132,405
⑤居宅療養管理指導	人	4,933	6,262	6,419	8,441	9,822	10,965	12,369	13,622	15,793
⑥通所介護	回	1,002,564	2,057,533	2,564,273	2,669,358	2,888,631	3,115,050	3,240,536	3,427,928	3,613,105
⑦通所リハビリテーション	回	871,794	1,181,529	1,156,970	1,109,940	1,176,548	1,197,290	1,231,126	1,288,755	1,283,604
⑧短期入所生活介護	日	171,740	530,669	673,474	882,029	947,586	1,009,821	1,106,867	1,182,320	1,344,231
⑨短期入所療養介護	日	49,522	167,744	177,937	198,137	212,819	210,676	205,035	205,206	201,487
⑩福祉用具貸与	人	5,405	21,976	24,052	24,016	26,606	28,852	31,016	33,478	35,314
⑪特定施設入居者生活介護	人	51	232	1,777	2,777	3,031	3,302	3,611	3,825	3,979
認知症対応型共同生活介護	人	147	1,084							
⑫居宅介護支援	人	33,987	59,299	57,087	46,110	48,827	50,795	52,823	55,056	56,687

[出典：国保連 事業状況（介護保険関係）]

(2) 介護予防サービス

区 分	単位	18年度	21年度	22年度	23年度	24年度	25年度	26年度
①介護予防訪問介護	人	5,038	11,224	11,563	11,945	12,164	12,375	12,565
②介護予防訪問入浴介護	回	165	351	325	452	405	433	298
③介護予防訪問看護	回	14,032	35,773	39,427	44,188	52,473	60,865	70,103
④介護予防訪問リハビリテーション	回	2,213	14,052	18,511	24,904	24,278	24,121	24,262
⑤介護予防居宅療養管理指導	人	251	806	787	819	941	1,032	1,225
⑥介護予防通所介護	人	5,899	13,300	13,674	14,371	14,930	15,648	16,319
⑦介護予防通所リハビリテーション	人	1,855	4,367	4,302	4,440	4,671	4,947	5,212
⑧介護予防短期入所生活介護	日	7,464	17,089	17,522	19,665	20,927	22,407	27,196
⑨介護予防短期入所療養介護	日	1,773	3,650	3,315	3,006	2,786	2,479	2,326
⑩介護予防福祉用具貸与	人	1,555	5,223	6,409	7,935	9,481	10,936	12,565
⑪介護予防特定施設入居者生活介護	人	251	592	563	584	603	642	683
⑫介護予防支援	人	12,099	27,283	28,217	29,805	31,207	32,628	34,039

[出典：国保連 事業状況（介護保険関係）]

(3) 地域密着型介護サービス

区 分	単位	18年度	21年度	22年度	23年度	24年度	25年度	26年度
① 定期巡回・随時対応型訪問介護看護	人					10	125	253
② 夜間対応型訪問介護	人	0	55	62	83	158	164	170
③ 認知症対応型通所介護	回	77,553	130,950	127,345	134,738	130,361	132,563	137,488
④ 小規模多機能型居宅介護	人	52	1,493	1,968	2,425	2,667	2,958	3,216
⑤ 認知症対応型共同生活介護	人	3,295	3,880	4,147	4,540	4,864	5,084	5,248
⑥ 地域密着型特定施設入居者生活介護	人	0	4	10	24	41	41	40
⑦ 地域密着型介護老人福祉施設入所者生活介護	人	37	144	145	307	513	665	1,163
⑧ 複合型サービス	人					57	77	139

[出典：国保連 事業状況（介護保険関係）]

(4) 地域密着型介護予防サービス

区 分	単位	18年度	21年度	22年度	23年度	24年度	25年度	26年度
① 介護予防認知症対応型通所介護	回	563	849	1,273	1,764	2,393	1,763	1,769
② 介護予防小規模多機能型居宅介護	人	10	179	235	302	345	382	407
③ 介護予防認知症対応型共同生活介護	人	16	25	22	16	24	28	22

[出典：国保連 事業状況（介護保険関係）]

(5) 施設介護サービス

区 分	単位	12年度	15年度	18年度	21年度	22年度	23年度	24年度	25年度	26年度
① 介護老人福祉施設	人	7,387	8,902	9,585	9,844	9,869	10,073	10,438	10,557	10,610
② 介護老人保健施設	人	5,396	7,172	7,665	8,087	8,208	8,318	8,448	8,536	8,454
③ 介護療養型医療施設	人	3,153	4,714	4,115	3,433	3,310	3,113	2,850	2,752	2,640

[出典：国保連 事業状況（介護保険関係）]

【注意事項】

- ① サービス利用率（％）＝サービス利用者数（総数）÷認定者数（総数）×100
- ② サービス利用量の数値は、当年4月審査分～翌年3月審査分の累計である。
- ③ サービス利用量は、福祉用具販売費、住宅改修費などの市町が直接償還払い分は除く。
- ④ 単位の「人」は月平均人数。「回」は年度延べ回数。「日」は年度延べ日数。訪問介護・通所介護・通所リハビリテーションと介護予防訪問介護・介護予防通所介護・介護予防通所リハビリテーションの単位は異なる。
- ⑤ 「認知症対応型共同生活介護」は、平成17年度までは居宅サービスとして分類、平成18年度から地域密着型介護サービスとして分類している。

Ⅲ 介護給付費の状況

1 介護給付費

(1) 平成25年度の累計（平成25年3月サービス分～平成26年2月サービス分）

- 平成25年度の給付費は2,144億円で、居宅サービスは1,089億円、地域密着型サービスは258億円、施設サービスは690億円、その他の給付費は106億円となっている。

(単位：百万円)

区 分	広島県		全 国	
	給付費	(構成比)	給付費	(構成比)
居宅サービス	108,914	(50.8%)	4,336,235	(50.9%)
地域密着型サービス	25,823	(12.0%)	865,883	(10.2%)
施設サービス	69,037	(32.2%)	2,814,237	(33.1%)
特定入所者介護（介護予防）サービス費	7,077	(3.3%)	318,520	(3.7%)
高額介護（介護予防）サービス費	3,200	(1.5%)	156,282	(1.8%)
高額医療合算介護（介護予防）サービス費	364	(0.2%)	20,896	(0.2%)
合 計	214,416	(100.0%)	8,512,052	(100.0%)

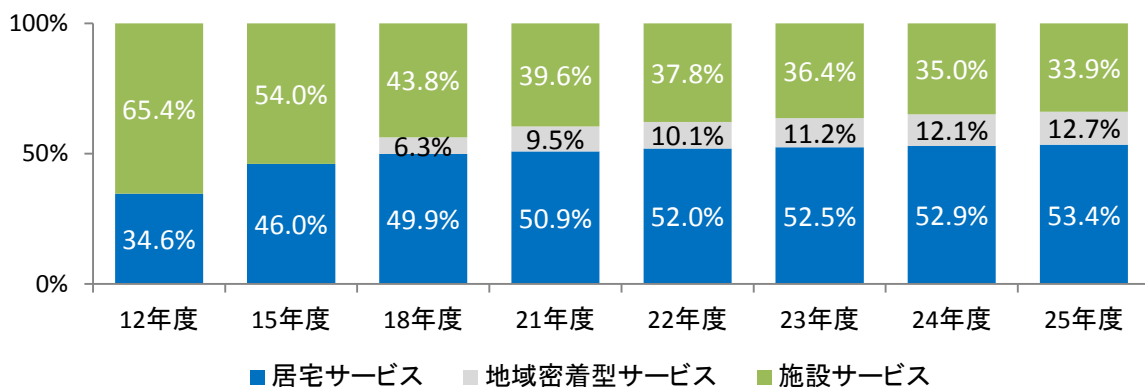
※四捨五入の関係で合計と合わない。

[出典：厚生労働省 介護保険事業状況報告年報]

(2) サービス別の給付費割合

- 平成25年度累計のサービス別の給付費割合は、居宅サービス53.4%、地域密着型サービス12.7%、施設サービス33.9%となっている。

<図17 サービス別給付費割合の推移>



2 利用者一人当たり費用額（平成27年4月審査分）

	介護予防サービス			介護サービス			
	介護予防 居宅サービス	地域密着型 サービス	総 数	居宅 サービス	地域密着型 サービス	施設 サービス	総 数
広島県	36.6	74.5	41.2	122.8	235.3	299.3	194.4
全 国	36.6	80.9	41.0	125.6	232.7	296.6	191.3

(単位：千円)

(注1) 利用者1人当たり費用額 = 費用額 / 受給者数

(注2) 費用額とは審査月に原審査で決定された額であり、保険給付額、公費負担額、利用者負担額の合計額である。市町村が直接支払う償還払いは含まない。

[出典：厚生労働省 介護給付費実態調査年報]

3 介護給付費の推移

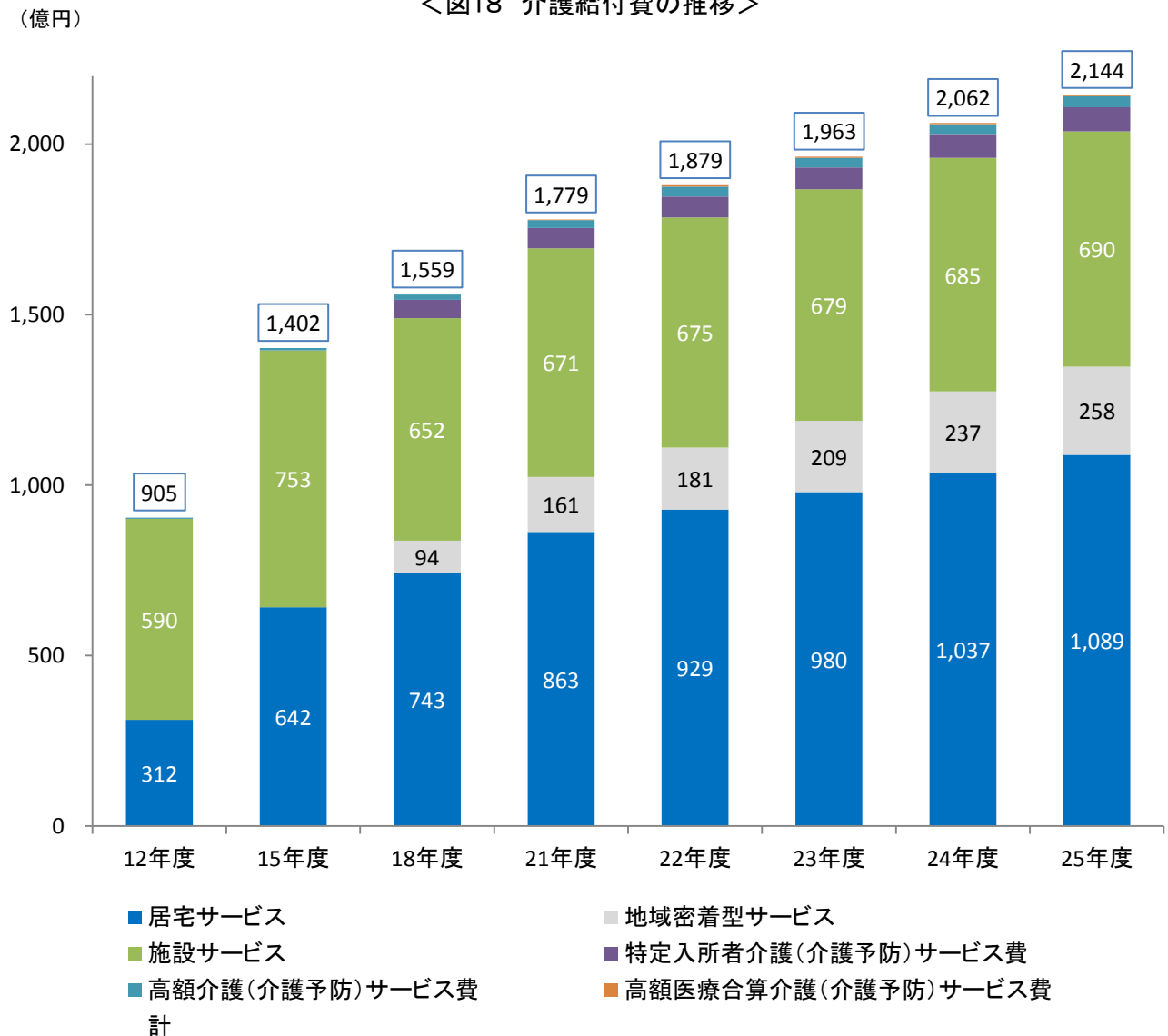
○ 介護給付費は、平成12年度と比較すると2.37倍（1,239億円増）となっている。

(単位：千円)

区 分	12年度	15年度	18年度	21年度	22年度	23年度	24年度	25年度
居宅サービス	31,199,348	64,203,599	74,306,074	86,293,754	92,882,761	97,982,976	103,718,414	108,913,729
地域密着型サービス	—	—	9,445,426	16,090,360	18,098,693	20,857,049	23,745,482	25,823,252
施設サービス	58,953,313	75,311,792	65,195,027	67,082,322	67,535,260	67,945,566	68,497,758	69,037,346
特定入所者介護（介護予防）サービス費	—	—	5,418,758	5,983,671	6,128,308	6,391,478	6,815,406	7,077,272
高額介護（介護予防）サービス費	323,570	690,760	1,500,910	2,273,914	2,928,498	2,838,217	3,089,730	3,200,380
高額医療合算介護（介護予防）サービス費	—	—	—	166,754	370,031	309,184	349,514	364,395
合 計	90,476,231	140,206,151	155,866,194	177,890,774	187,943,550	196,324,471	206,216,304	214,416,375
市町村特別給付	5,299	23,806	39,100	8,439	720	1,340	537	1,379

[出典：厚生労働省 介護保険事業状況報告年報]

<図18 介護給付費の推移>



4 第1号被保険者一人当たり給付費の推移

- 平成25年度の第1号被保険者一人当たり給付費は273.2千円（居宅サービス146.0千円，地域密着型サービス34.6千円，施設サービスでは92.6千円）で，平成13年度と比較すると69.0千円増加しており，全国平均よりも22.8千円高い。
- 都道府県別にみると，最も低いのは埼玉県（193.7千円），最も高いのは沖縄県（315.4千円）で，広島県は高い方から22番目（①沖縄県，②鳥取県，③島根県，④青森県，⑤秋田県，⑥徳島県，⑦和歌山県，⑧長崎県，⑨愛媛県，⑩新潟県，⑪佐賀県，⑫鹿児島県，⑬福井県，⑭熊本県，⑮石川県，⑯富山県，⑰山形県，⑱岡山県，⑲宮崎県，⑳高知県，㉑大分県，㉒広島県）となっている。

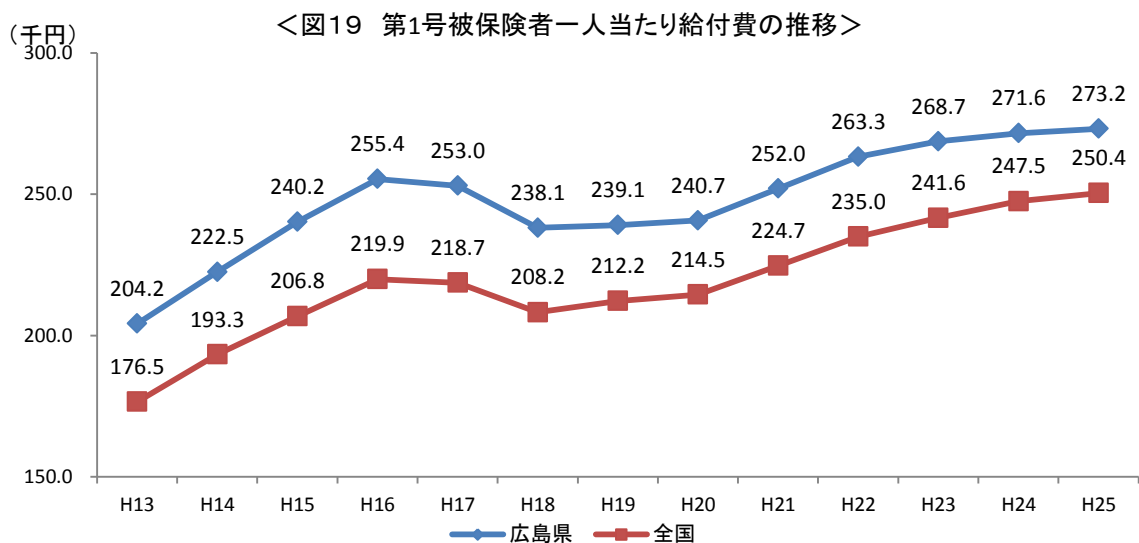
（単位：千円）

年度	広島県					全国順位 (高い方からの順位)	全国				
	合計	居宅サービス	地域密着型サービス	施設サービス	対前年度増減率		合計	居宅サービス	地域密着型サービス	施設サービス	対前年度増減率
13年度	204.2	79.0		125.2	—	—	176.5	68.7		107.7	—
14年度	222.5	94.5		128.0	9.0%	14位	193.3	82.3		111.0	9.5%
15年度	240.2	110.5		129.7	8.0%	12位	206.8	96.2		110.6	7.0%
16年度	255.4	125.1		130.3	6.3%	10位	219.9	107.8		112.1	6.3%
17年度	253.0	132.6		120.4	△0.9%	9位	218.7	113.5		105.2	△0.5%
18年度	238.1	118.8	15.1	104.2	△5.9%	11位	208.2	102.6	13.0	92.5	△4.8%
19年度	239.1	118.3	19.2	101.5	0.4%	13位	212.2	104.0	16.2	91.9	1.9%
20年度	240.7	120.6	21.5	98.5	0.7%	16位	214.5	106.7	17.9	89.8	1.1%
21年度	252.0	128.3	23.9	99.7	4.7%	17位	224.7	113.9	19.6	91.2	4.8%
22年度	263.3	137.0	26.7	99.6	4.5%	19位	235.0	121.8	21.4	91.8	4.6%
23年度	268.7	140.9	30.0	97.7	2.1%	19位	241.6	127.0	23.5	91.0	2.8%
24年度	271.6	143.8	32.9	94.9	1.1%	21位	247.5	132.0	25.9	89.5	2.4%
25年度	273.2	146.0	34.6	92.6	0.6%	21位	250.4	135.4	27.0	87.9	1.2%

（注1）特定入所者介護（介護予防）サービス費，高額介護（介護予防）サービス費及び高額医療合算介護（介護予防）サービス費は含まない。

（注2）四捨五入しているため，内訳の数値を積み上げた数値は，合計の数値とは一致しない場合がある。

〔出典：厚生労働省 介護保険事業状況報告年報〕



【注意事項】

- ① 給付費の年度累計は，当年3月サービス分（4月審査分）～翌年2月サービス分（3月審査分）の累計。
- ② 特定入所者介護サービス費（施設サービス等の食費・居住費（滞在費）の自己負担分を補足給付）は，平成17年10月から導入。
- ③ 高額医療合算介護サービス費は，平成20年4月から導入。

5 サービス種類別給付費の推移

(1) 居宅サービス

- 平成25年度の居宅サービス給付費は1,089億円で、種類別にみると「通所介護」322億円(29.6%)が最も多く、「訪問介護」165億円(15.2%)、「通所リハビリテーション」131億円(12.0%)、「短期入所サービス」119億円(10.9%)の順となっている。

(単位：千円)

区 分	14年度	15年度	18年度	21年度	22年度	23年度	24年度	25年度
①訪問介護	11,881,794	14,121,447	15,018,565	13,974,951	14,784,885	15,169,000	16,131,848	16,537,283
②訪問入浴介護	636,080	695,264	714,259	775,576	802,845	866,640	905,119	903,103
③訪問看護	3,424,579	3,378,230	3,192,657	3,309,942	3,582,806	3,767,737	4,114,260	4,445,627
④訪問リハビリテーション	112,034	123,523	170,397	435,561	576,587	739,827	723,932	747,846
⑤居宅療養管理指導	591,179	572,730	618,234	902,576	1,055,239	1,170,986	1,302,505	1,437,482
⑥通所介護	11,826,651	14,616,593	20,277,446	25,310,178	27,329,223	29,146,906	30,562,971	32,232,130
⑦通所リハビリテーション	9,050,259	9,510,629	9,915,811	11,586,488	12,139,958	12,316,115	12,638,220	13,104,453
⑧短期入所生活介護 ⑨短期入所療養介護	5,920,215	6,620,542	7,039,027	9,247,901	9,976,475	10,480,196	11,223,138	11,867,595
⑩福祉用具貸与	2,744,387	3,602,925	4,098,018	4,490,005	5,010,314	5,487,255	5,921,805	6,417,525
⑪福祉用具購入費	286,940	304,115	248,098	324,199	356,471	369,310	381,689	383,516
⑫住宅改修費	1,185,165	1,298,162	947,512	1,160,206	1,233,792	1,279,829	1,318,664	1,288,231
⑬特定施設入所者生活介護	291,897	440,801	3,540,316	6,314,137	6,863,613	7,512,957	8,347,668	8,907,943
認知症対応型共同生活介護	1,385,149	2,889,074	755,951					
⑭介護予防支援・居宅介護支援	4,673,739	6,029,563	7,769,783	8,462,032	9,170,553	9,676,219	10,146,596	10,640,996
合 計	54,010,068	64,203,599	74,306,074	86,293,754	92,882,761	97,982,976	103,718,414	108,913,729

[出典：厚生労働省 介護保険事業状況報告年報]

(2) 地域密着型サービス

- 平成25年度の地域密着型サービス給付費は258億円で、種類別にみると「認知症対応型共同生活介護(グループホーム)」151億円(58.3%)が最も多く、次いで「小規模多機能型居宅介護」69億円(26.8%)となっている。

(単位：千円)

区 分	18年度	19年度	20年度	21年度	22年度	23年度	24年度	25年度
①定期巡回・随時対応型訪問介護看護							14,660	153,498
②夜間対応型訪問介護	-	4,101	10,293	14,030	14,697	21,686	58,775	72,734
③認知症対応型通所介護	751,274	1,057,154	1,082,884	1,132,127	1,231,796	1,295,164	1,315,673	1,319,317
④小規模多機能型居宅介護	98,438	997,657	2,110,258	3,311,437	4,432,032	5,453,952	6,276,269	6,926,600
⑤認知症対応型共同生活介護	8,494,824	10,087,585	10,710,794	11,214,375	11,973,421	13,154,655	14,311,055	15,053,484
⑥地域密着型特定施設入居者生活介護	-	-	-	8,884	22,651	53,835	95,468	97,411
⑦地域密着型介護老人福祉施設入所者生活介護	100,890	209,605	267,080	409,506	424,097	877,756	1,523,059	1,997,592
⑧複合型サービス							150,524	202,616
合 計	9,445,426	12,356,103	14,181,309	16,090,360	18,098,693	20,857,049	23,745,482	25,823,252

[出典：厚生労働省 介護保険事業状況報告年報]

(3) 施設サービス

- 平成25年度の施設サービス給付費は690億円で、種類別にみると「介護老人福祉施設」312億円(45.2%)で最も多くなっている。

(単位：千円)

区 分	12年度	15年度	18年度	21年度	22年度	23年度	24年度	25年度
①介護老人福祉施設	25,972,458	29,913,839	26,747,655	28,549,734	28,960,169	29,674,314	30,798,304	31,202,214
②介護老人保健施設	18,471,217	24,067,861	21,659,420	24,387,814	24,928,322	25,381,137	25,942,151	26,437,298
③介護療養型医療施設	14,509,639	21,330,092	16,787,951	14,144,774	13,646,769	12,890,115	11,757,303	11,397,834
合 計	58,953,313	75,311,792	65,195,027	67,082,322	67,535,260	67,945,566	68,497,758	69,037,346

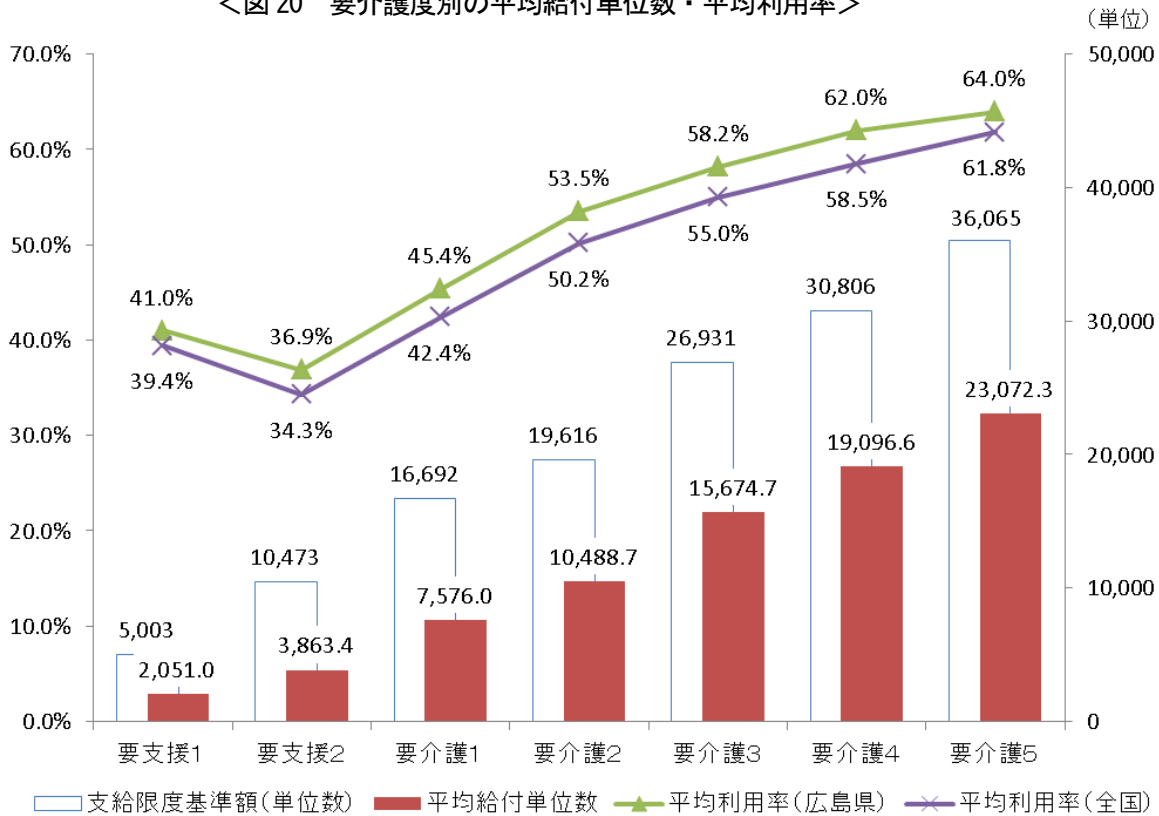
[出典：厚生労働省 介護保険事業状況報告年報]

6 居宅サービス等における支給限度額に対する利用状況

- 平成27年4月利用分における居宅サービスの区分支給限度基準額に対する平均利用率は、要介護5が64.0%で最も高く、要支援2が36.9%で最も低い。
- 全国平均と比較すると、全ての要介護度において平均利用率は高くなっている。

(1) 要介護度別の平均給付単位数（平成27年4月利用分）

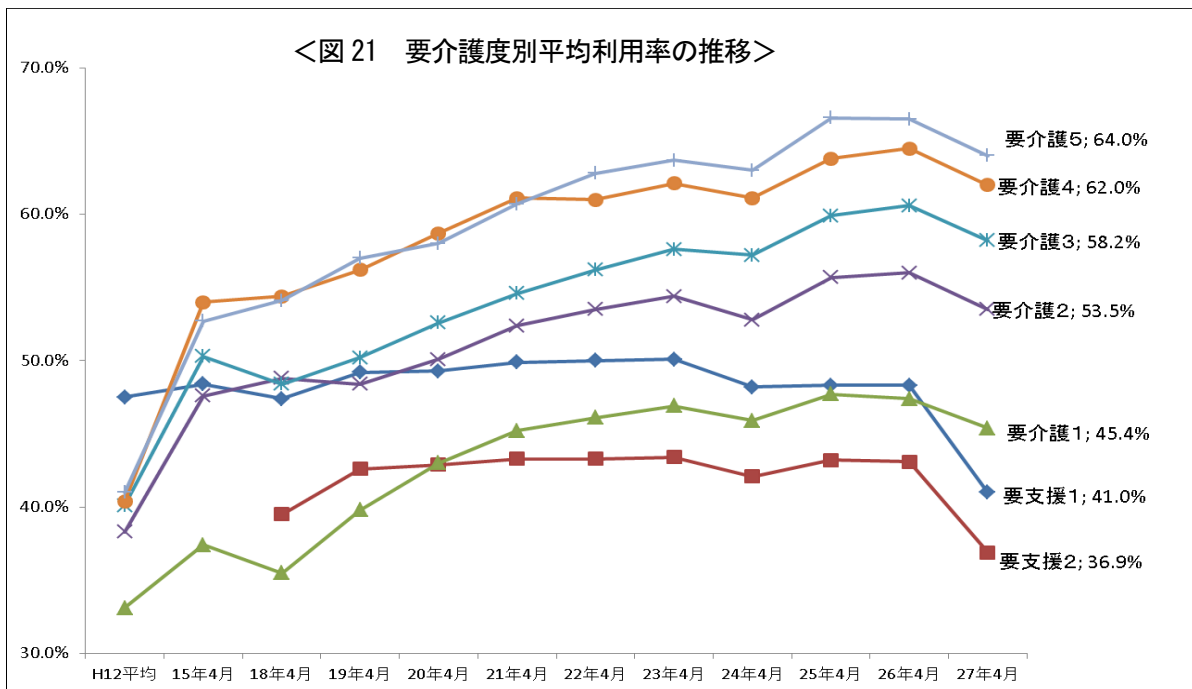
<図20 要介護度別の平均給付単位数・平均利用率>



(注) 要介護度別の平均利用率(%) = 平均給付単位数 ÷ 支給限度基準額(単位数) × 100

(2) 平均利用率の推移

<図21 要介護度別平均利用率の推移>



【出典：介護給付費実態調査／5月審査分】

※平成27年4月利用分（5月審査分）の結果については、平成27年度介護報酬決定に伴う請求遅れ等の増加により集計対象が減少し、数値が下振れする等の影響を受けている可能性がある。

Ⅳ 介護サービス事業所・施設の指定状況

○ 平成27年4月1日現在の指定介護サービス事業所・施設の合計数は9,455事業所(か所)で、内訳は、居宅介護サービス事業所4,328、介護予防サービス事業所3,406、地域密着型介護サービス事業所740、地域密着型介護予防サービス事業所625、介護保険施設356か所となっている。

1 居宅介護サービス事業所

(単位：事業所)

区分	12年4月1日 (A)	15年4月1日	18年4月1日	21年4月1日	24年4月1日	25年4月1日	26年4月1日	27年4月1日 (B)	増加率 (B)-(A)/(A)
①訪問介護	338	468	678	644	707	731	760	771	128.1%
②訪問入浴介護	66	64	60	47	50	52	51	48	△27.3%
③訪問看護	149	156	162	159	174	183	204	225	51.0%
④訪問リハビリテーション	0	0	3	13	16	27	33	37	-
⑤居宅療養管理指導	—	—	—	—	10	14	14	15	-
⑥通所介護	192	344	580	650	802	870	917	958	399.0%
⑦通所リハビリテーション	205	208	217	221	237	251	253	255	24.4%
⑧短期入所生活介護	209	268	308	343	383	391	419	449	114.8%
⑨短期入所療養介護	219	267	237	195	187	187	188	184	△16.0%
⑩福祉用具貸与	117	209	233	173	162	171	173	170	45.3%
⑪特定福祉用具販売	—	—	165	166	160	171	176	176	-
⑫特定施設入居者生活介護	3	7	41	75	98	102	107	111	3600%
小計	1,498	1,991	2,684	2,686	2,986	3,150	3,295	3,399	126.9%
⑬居宅介護支援	571	668	786	756	807	842	894	929	62.7%
合計	2,069	2,659	3,470	3,442	3,793	3,992	4,189	4,328	109.2%

(注) 保険医療機関(居宅療養管理指導、訪問看護、訪問リハビリ)及び保険薬局(居宅療養管理指導)の「みなし事業所」並びに休止・停止中の事業所は計上していない。

【県 地域福祉課調べ】

2 介護予防サービス事業所

(単位：事業所)

区分	18年4月1日 (A)	21年4月1日	24年4月1日	25年4月1日	26年4月1日	27年4月1日 (B)	増加率 (B)-(A)/(A)
①介護予防訪問介護	631	632	691	710	745	759	20.3%
②介護予防訪問入浴介護	51	43	45	47	47	46	△9.8%
③介護予防訪問看護	149	157	172	179	201	223	49.7%
④介護予防訪問リハビリテーション	3	13	16	27	33	37	1133.3%
⑤介護予防居宅療養管理指導	—	—	10	14	14	15	-
⑥介護予防通所介護	532	636	783	857	900	941	76.9%
⑦介護予防通所リハビリテーション	197	216	231	245	247	249	26.4%
⑧介護予防短期入所生活介護	279	315	343	351	382	410	47.0%
⑨介護予防短期入所療養介護	227	184	177	176	178	174	△23.3%
⑩介護予防福祉用具貸与	190	164	155	163	167	169	△11.1%
⑪特定介護予防福祉用具販売	164	166	160	170	175	176	7.3%
⑫介護予防特定施設入居者生活介護	37	74	97	101	105	109	194.6%
小計	2,460	2,600	2,880	3,040	3,194	3,308	34.5%
⑬介護予防支援(市町指定)	105	106	106	104	104	98	△6.7%
合計	2,565	2,706	2,986	3,144	3,298	3,406	32.8%

(注) 保険医療機関(居宅療養管理指導、訪問看護、訪問リハビリ)及び保険薬局(居宅療養管理指導)の「みなし事業所」並びに休止・停止中の事業所は計上していない。

【県 地域福祉課調べ】

3 地域密着型介護サービス事業所（市町指定）

（単位：事業所）

区分	18年4月1日 (A)	21年4月1日	24年4月1日	25年4月1日	26年4月1日	27年4月1日 (B)	増加率 (B)-(A)/(A)
①定期巡回・随時対応型訪問介護看護			0	7	12	22	-
②夜間対応型訪問介護	0	1	4	5	5	7	-
③認知症対応型通所介護	59	77	87	93	96	94	59.3%
④小規模多機能型居宅介護	1	98	164	176	188	207	20600.0%
⑤認知症対応型共同生活介護	219	254	311	320	334	343	56.6%
⑥地域密着型特定施設入居者生活介護	0	0	2	2	2	2	-
⑦地域密着型介護老人福祉施設入所者生活介護	2	6	19	25	44	54	2600.0%
⑧複合型サービス			0	4	6	11	-
合計	281	436	587	632	687	740	163.3%

【県 地域福祉課調べ】

4 地域密着型介護予防サービス事業所（市町指定）

（単位：事業所）

区分	18年4月1日 (A)	21年4月1日	24年4月1日	25年4月1日	26年4月1日	27年4月1日 (B)	増加率 (B)-(A)/(A)
①介護予防認知症対応型通所介護	59	73	84	89	90	88	49.2%
②介護予防小規模多機能型居宅介護	1	82	151	165	181	200	19900.0%
③介護予防認知症対応型共同生活介護	219	250	306	316	329	337	53.9%
合計	279	405	541	570	600	625	124.0%

【県 地域福祉課調べ】

5 介護保険施設

（単位：か所、人）

区分	12年4月1日 (A)	15年4月1日	18年4月1日	21年4月1日	24年4月1日	25年4月1日	26年4月1日	27年4月1日 (B)	増加率 (B)-(A)/(A)
①介護老人福祉施設	施設数	136	148	156	162	166	170	172	28.7%
	定員数	7,899	8,810	9,572	9,921	10,338	10,567	10,484	36.2%
②介護老人保健施設	施設数	71	87	95	104	107	110	112	57.7%
	定員数	5,794	7,148	7,806	8,371	8,554	8,789	8,831	53.3%
③介護療養型医療施設	施設数	147	178	144	95	79	74	75	△53.1%
	定員数	3,680	5,015	4,557	3,681	3,071	2,943	2,852	△24.8%
合計	施設数	354	413	395	361	352	354	359	0.6%
	定員数	17,373	20,973	21,935	21,973	21,963	22,299	22,167	29.0%

【県 地域福祉課調べ】

V 第1号被保険者の介護保険料等の状況

1 月額保険料基準額

- 市町（保険者）は、介護保険事業計画のサービス見込み量を踏まえて、各市町介護保険条例において第1号被保険者の保険料を設定している。
- 第6期の月額保険料基準額は、最高額6,496円に対して、最低額5,023円となっており、約1.3倍の格差が生じている。
- 第5期から第6期の月額保険料基準額の増加率は、県内市町平均では7.1%（5,411円→5,796円）、全国平均では10.9%（4,972円→5,514円）となっている。

<第1号被保険者の月額保険料基準額>

（単位：円）

区分	県内市町（村） 加重平均	最高額	最低額	最高額と 最低額の差	全国平均
第1期 (H12～H14)	3,040	3,626	2,502	1.45倍	2,911
第2期 (H15～H17)	3,570	4,683 (4,786)	2,292 (2,364)	2.02倍	3,293
第3期 (H18～H20)	4,444	4,853	3,405	1.43倍	4,090
第4期 (H21～H23)	4,462 (4,460)	5,400 (5,000)	3,720	1.34倍	4,160
第5期 (H24～H26)	5,411	6,064	4,710	1.29倍	4,972
第6期 (H27～H29)	5,796	6,496	5,023	1.29倍	5,514

（注1） 第2期の（ ）内の数値は、平成17年4月1日における数値である。

（注2） 第4期の（ ）内の数値は、平成22年4月1日における数値である。

2 保険料収納率の推移（現年度分）

- 平成25年度の保険料収納率は98.9%で、内訳は特別徴収100.0%、普通徴収89.1%となっている。

区分	12年度	15年度	18年度	21年度	22年度	23年度	24年度	25年度
広島県	99.2%	98.8%	98.6%	98.7%	98.9%	98.9%	98.9%	98.9%
特別徴収	100.0%	100.0%	100.0%	100.0%	100.0%	100.0%	100.0%	100.0%
普通徴収	95.0%	92.6%	91.0%	87.3%	87.8%	87.9%	89.3%	89.1%
全国	98.7%	98.3%	98.2%	98.3%	98.5%	98.5%	98.5%	98.5%
特別徴収	100.0%	100.0%	100.0%	100.0%	100.0%	100.0%	100.0%	100.0%
普通徴収	93.2%	91.0%	89.2%	85.4%	84.8%	85.6%	87.0%	87.0%

（注） 保険料収納率（%）＝収納額累計（現年度分）÷調定額累計（現年度分）×100

[厚生労働省 介護保険事業状況報告年報]

3 市町別月額保険料基準額

(単位：円)

市町名	第6期保険料 基準額	第5期保険料 基準額	増加額	第4期保険料 基準額
広島市	5,868	5,537	331	4,746
呉市	5,500	5,000	500	4,280
竹原市	5,680	5,340	340	4,635
三原市	5,680	4,960	720	3,960
尾道市	5,998	5,392	606	4,533
福山市	5,867	5,500	367	4,258
府中市	6,025	6,025	0	4,775
三次市	5,966	5,751	215	4,070
庄原市	6,158	5,686	472	4,445
大竹市	5,023	4,827	196	3,971
東広島市	5,700	5,250	450	4,450
廿日市市	5,033	4,710	323	4,170
安芸高田市	6,100	6,000	100	4,400
江田島市	6,200	5,400	800	4,350
府中町	5,741	5,533	208	4,300
海田町	5,723	5,598	125	4,370
熊野町	5,696	5,580	116	4,846
坂町	5,730	5,440	290	4,500
安芸太田町	5,900	5,300	600	5,000
北広島町	6,342	5,580	762	4,520
大崎上島町	6,496	6,064	432	4,740
世羅町	5,900	5,700	200	3,720
神石高原町	5,900	5,500	400	4,720
県内市町 加重平均	5,796	5,411	385	4,460

(注) 第4期保険料基準額は、最終年度における数値である。

1 第1号被保険者数・認定者数・認定率(平成27年3月末現在)

※暫定値

(単位:人)

市 町	第1号被保険者数		認定者数(総数)								
	65歳以上 75歳未満	75歳以上	要支援1	要支援2	要介護1	要介護2	要介護3	要介護4	要介護5	合計	
広島市	274,527	152,475	122,052	9,881	8,058	10,375	9,163	6,490	5,212	4,742	53,921
呉市	77,062	38,601	38,461	2,471	1,995	3,048	1,888	1,491	1,293	1,251	13,437
竹原市	10,064	4,814	5,250	256	312	444	325	273	224	200	2,034
三原市	31,002	14,753	16,249	1,026	956	1,220	1,032	771	676	812	6,493
尾道市	47,748	22,882	24,866	1,053	1,526	1,624	2,060	1,546	1,232	1,117	10,158
福山市	121,786	64,654	57,132	6,322	3,337	4,891	3,088	2,449	2,528	2,449	25,064
府中市	14,119	6,575	7,544	576	484	442	531	391	349	356	3,129
三次市	18,330	7,760	10,570	901	682	986	789	577	509	412	4,856
庄原市	15,163	5,816	9,347	390	728	482	773	574	533	358	3,838
大竹市	9,042	4,437	4,605	222	208	359	284	179	157	130	1,539
東広島市	41,094	22,606	18,488	1,110	879	1,795	1,014	885	809	778	7,270
廿日市市	31,436	16,816	14,620	869	733	1,146	955	656	570	554	5,483
安芸高田市	11,052	4,772	6,280	341	382	565	492	380	346	231	2,737
江田島市	10,247	4,739	5,508	281	242	359	354	287	269	225	2,017
府中町	11,748	6,401	5,347	359	364	412	419	294	238	185	2,271
海田町	6,545	3,682	2,863	185	119	253	191	136	126	111	1,121
熊野町	7,972	4,690	3,282	116	141	216	185	177	131	122	1,088
坂町	3,774	1,929	1,845	110	113	122	120	109	79	75	728
安芸太田町	3,273	1,215	2,058	125	99	120	151	121	122	93	831
北広島町	7,070	2,863	4,207	129	193	337	341	260	199	192	1,651
大崎上島町	3,743	1,573	2,170	136	104	152	146	102	91	121	852
世羅町	6,694	2,685	4,009	144	220	292	297	220	185	180	1,538
神石高原町	4,470	1,495	2,975	189	148	277	193	140	143	109	1,199
県 計	767,961	398,233	369,728	27,192	22,023	29,917	24,791	18,508	16,021	14,803	153,255

(単位:人)

市 町	(再掲) 第 1 号被保険者								(再掲) 第 1 号被保険者 —65歳以上75歳未満—							
	要支援 1	要支援 2	要介護 1	要介護 2	要介護 3	要介護 4	要介護 5	合計	要支援 1	要支援 2	要介護 1	要介護 2	要介護 3	要介護 4	要介護 5	合計
広島市	9,749	7,890	10,211	8,914	6,346	5,097	4,607	52,814	1,551	1,234	1,269	1,278	796	599	622	7,349
呉市	2,444	1,962	2,988	1,841	1,455	1,273	1,232	13,195	243	223	309	214	142	122	117	1,370
竹原市	256	303	441	321	269	218	196	2,004	28	21	35	37	18	17	13	169
三原市	1,010	937	1,195	1,006	756	663	784	6,351	117	92	104	96	67	61	64	601
尾道市	1,041	1,507	1,595	2,017	1,524	1,209	1,088	9,981	146	161	154	185	117	100	128	991
福山市	6,213	3,249	4,808	2,977	2,398	2,472	2,380	24,497	895	472	556	383	286	264	278	3,134
府中市	569	474	435	513	383	337	350	3,061	46	50	43	52	40	25	29	285
三次市	896	674	956	772	569	504	408	4,779	55	56	75	63	43	34	27	353
庄原市	387	721	477	759	572	526	349	3,791	40	50	36	54	40	31	29	280
大竹市	219	205	358	281	172	155	129	1,519	27	31	34	16	22	13	10	153
東広島市	1,085	866	1,754	990	863	796	758	7,112	144	131	232	122	95	77	95	896
廿日市市	851	706	1,131	933	640	562	539	5,362	111	89	110	89	53	55	65	572
安芸高田市	336	380	560	490	375	335	226	2,702	26	29	41	43	30	19	26	214
江田島市	279	242	355	348	282	265	222	1,993	22	22	33	32	16	25	16	166
府中町	356	360	405	406	286	231	179	2,223	64	62	42	49	23	32	17	289
海田町	184	118	251	189	133	123	106	1,104	33	21	30	29	13	27	16	169
熊野町	115	136	212	180	174	127	118	1,062	23	26	27	22	22	11	12	143
坂町	110	113	120	119	107	75	74	718	11	14	12	9	10	8	10	74
安芸太田町	124	96	120	149	121	121	92	823	14	6	8	10	4	3	4	49
北広島町	127	190	334	340	258	199	191	1,639	12	13	24	28	20	12	12	121
大崎上島町	135	103	150	143	102	91	117	841	13	9	18	7	5	3	12	67
世羅町	143	217	289	290	219	181	179	1,518	7	23	18	17	14	6	10	95
神石高原町	188	148	275	192	140	142	106	1,191	9	5	17	6	5	9	3	54
県 計	26,817	21,597	29,420	24,170	18,144	15,702	14,430	150,280	3,637	2,840	3,227	2,841	1,881	1,553	1,615	17,594

(単位:人)

市 町	(再掲) 第1号被保険者 —75歳以上—								認定者数 (再掲) 第2号被保険者							
	要支援1	要支援2	要介護1	要介護2	要介護3	要介護4	要介護5	合計	要支援1	要支援2	要介護1	要介護2	要介護3	要介護4	要介護5	合計
広島市	8,198	6,656	8,942	7,636	5,550	4,498	3,985	45,465	132	168	164	249	144	115	135	1,107
呉市	2,201	1,739	2,679	1,627	1,313	1,151	1,115	11,825	27	33	60	47	36	20	19	242
竹原市	228	282	406	284	251	201	183	1,835	0	9	3	4	4	6	4	30
三原市	893	845	1,091	910	689	602	720	5,750	16	19	25	26	15	13	28	142
尾道市	895	1,346	1,441	1,832	1,407	1,109	960	8,990	12	19	29	43	22	23	29	177
福山市	5,318	2,777	4,252	2,594	2,112	2,208	2,102	21,363	109	88	83	111	51	56	69	567
府中市	523	424	392	461	343	312	321	2,776	7	10	7	18	8	12	6	68
三次市	841	618	881	709	526	470	381	4,426	5	8	30	17	8	5	4	77
庄原市	347	671	441	705	532	495	320	3,511	3	7	5	14	2	7	9	47
大竹市	192	174	324	265	150	142	119	1,366	3	3	1	3	7	2	1	20
東広島市	941	735	1,522	868	768	719	663	6,216	25	13	41	24	22	13	20	158
廿日市市	740	617	1,021	844	587	507	474	4,790	18	27	15	22	16	8	15	121
安芸高田市	310	351	519	447	345	316	200	2,488	5	2	5	2	5	11	5	35
江田島市	257	220	322	316	266	240	206	1,827	2	0	4	6	5	4	3	24
府中町	292	298	363	357	263	199	162	1,934	3	4	7	13	8	7	6	48
海田町	151	97	221	160	120	96	90	935	1	1	2	2	3	3	5	17
熊野町	92	110	185	158	152	116	106	919	1	5	4	5	3	4	4	26
坂町	99	99	108	110	97	67	64	644	0	0	2	1	2	4	1	10
安芸太田町	110	90	112	139	117	118	88	774	1	3	0	2	0	1	1	8
北広島町	115	177	310	312	238	187	179	1,518	2	3	3	1	2	0	1	12
大崎上島町	122	94	132	136	97	88	105	774	1	1	2	3	0	0	4	11
世羅町	136	194	271	273	205	175	169	1,423	1	3	3	7	1	4	1	20
神石高原町	179	143	258	186	135	133	103	1,137	1	0	2	1	0	1	3	8
県 計	23,180	18,757	26,193	21,329	16,263	14,149	12,815	132,686	375	426	497	621	364	319	373	2,975

市 町	認定率（第1号認定者数／第1号被保険者数）		
		65歳以上75歳未満	75歳以上
広島市	19.2%	4.8%	37.3%
呉市	17.1%	3.5%	30.7%
竹原市	19.9%	3.5%	35.0%
三原市	20.5%	4.1%	35.4%
尾道市	20.9%	4.3%	36.2%
福山市	20.1%	4.8%	37.4%
府中市	21.7%	4.3%	36.8%
三次市	26.1%	4.5%	41.9%
庄原市	25.0%	4.8%	37.6%
大竹市	16.8%	3.4%	29.7%
東広島市	17.3%	4.0%	33.6%
廿日市市	17.1%	3.4%	32.8%
安芸高田市	24.4%	4.5%	39.6%
江田島市	19.5%	3.5%	33.2%
府中町	18.9%	4.5%	36.2%
海田町	16.9%	4.6%	32.7%
熊野町	13.3%	3.0%	28.0%
坂町	19.0%	3.8%	34.9%
安芸太田町	25.1%	4.0%	37.6%
北広島町	23.2%	4.2%	36.1%
大崎上島町	22.5%	4.3%	35.7%
世羅町	22.7%	3.5%	35.5%
神石高原町	26.6%	3.6%	38.2%
県 計	19.6%	4.4%	35.9%

2 サービス利用者数（総数）（平成27年4月利用分）

（単位：人）

市 町	居宅サービス利用者数（総数）								地域密着型サービス利用者数（総数）							
	要支援1	要支援2	要介護1	要介護2	要介護3	要介護4	要介護5	合計	要支援1	要支援2	要介護1	要介護2	要介護3	要介護4	要介護5	合計
広島市	6,815	6,485	8,329	7,242	4,395	2,654	1,990	37,910	19	36	605	868	953	563	427	3,471
呉市	1,717	1,559	2,249	1,329	837	573	391	8,655	33	33	198	133	118	80	49	644
竹原市	171	257	329	228	153	88	54	1,280	0	1	12	17	11	9	8	58
三原市	616	704	872	772	438	265	196	3,863	6	15	74	116	107	94	75	487
尾道市	632	1,135	1,215	1,718	1,068	597	432	6,797	6	10	139	192	251	187	149	934
福山市	4,209	2,574	3,827	2,341	1,508	1,333	917	16,709	121	108	707	555	562	622	554	3,229
府中市	392	384	329	408	253	178	108	2,052	3	7	39	56	56	51	19	231
三次市	649	501	766	570	354	215	111	3,166	5	16	53	90	83	70	68	385
庄原市	248	534	345	585	376	215	88	2,391	2	6	38	66	73	65	22	272
大竹市	153	157	271	192	101	48	33	955	3	0	29	42	26	17	8	125
東広島市	768	682	1,455	790	557	403	299	4,954	2	3	85	91	104	83	60	428
廿日市市	606	600	841	697	377	224	168	3,513	3	5	75	77	79	72	55	366
安芸高田市	209	263	409	364	199	107	70	1,621	5	5	29	31	38	28	10	146
江田島市	188	178	272	260	173	124	69	1,264	0	1	24	33	33	30	41	162
府中町	204	273	330	323	204	116	65	1,515	0	2	21	35	42	48	32	180
海田町	124	90	214	151	81	49	31	740	1	3	12	13	15	4	7	55
熊野町	76	103	139	137	93	44	35	627	1	1	20	15	15	6	14	72
坂町	73	85	91	100	73	36	25	483	0	0	8	1	2	2	1	14
安芸太田町	73	68	79	92	56	27	15	410	0	1	8	20	14	8	7	58
北広島町	86	155	255	256	134	46	30	962	1	5	19	38	50	23	22	158
大崎上島町	73	68	111	88	58	25	26	449	0	0	10	9	6	6	3	34
世羅町	95	171	247	219	116	61	48	957	0	0	5	6	13	14	6	44
神石高原町	123	104	205	118	45	46	16	657	4	2	30	33	26	16	10	121
県 計	18,300	17,130	23,180	18,980	11,649	7,474	5,217	101,930	215	260	2,240	2,537	2,677	2,098	1,647	11,674

(単位:人)

市 町	施設サービス利用者数 (総数)						(再掲) 介護老人福祉施設					
	要介護1	要介護2	要介護3	要介護4	要介護5	合計	要介護1	要介護2	要介護3	要介護4	要介護5	合計
広島市	417	827	1,298	1,943	2,149	6,634	141	348	753	1,022	1,179	3,443
呉市	324	318	477	599	754	2,472	75	125	217	307	357	1,081
竹原市	46	50	90	103	124	413	7	15	36	53	68	179
三原市	39	124	197	279	402	1,041	5	22	73	124	182	406
尾道市	37	126	297	418	470	1,348	5	37	134	242	306	724
福山市	126	210	470	680	1,013	2,499	26	78	246	359	574	1,283
府中市	20	56	94	124	169	463	6	21	51	59	109	246
三次市	49	89	146	203	186	673	11	45	85	129	118	388
庄原市	16	70	127	230	183	626	4	37	76	136	100	353
大竹市	26	39	49	70	54	238	1	11	26	35	22	95
東広島市	70	105	215	319	360	1,069	14	24	109	188	228	563
廿日市市	67	102	149	241	289	848	5	31	58	114	130	338
安芸高田市	33	68	131	190	126	548	17	41	88	121	96	363
江田島市	19	55	76	92	117	359	3	18	44	58	51	174
府中町	21	32	63	73	72	261	8	12	36	40	24	120
海田町	5	23	35	59	62	184	2	4	15	37	37	95
熊野町	18	28	56	74	66	242	4	6	25	31	25	91
坂町	10	17	35	45	35	142	0	3	11	13	18	45
安芸太田町	2	17	41	75	61	196	0	4	24	56	50	134
北広島町	22	36	72	122	125	377	4	14	41	86	90	235
大崎上島町	9	27	30	45	67	178	1	4	10	31	43	89
世羅町	22	54	74	96	104	350	1	9	32	47	67	156
神石高原町	17	37	51	73	80	258	5	19	28	37	55	144
県 計	1,415	2,510	4,273	6,153	7,068	21,419	345	928	2,218	3,325	3,929	10,745

(単位:人)

市 町	(再掲) 介護老人保健施設						(再掲) 介護療養型医療施設					
	要介護 1	要介護 2	要介護 3	要介護 4	要介護 5	合計	要介護 1	要介護 2	要介護 3	要介護 4	要介護 5	合計
広島市	270	462	475	546	414	2,167	6	17	80	386	563	1,052
呉市	249	194	251	262	268	1,224	2	0	11	33	133	179
竹原市	38	35	48	36	38	195	1	0	6	14	18	39
三原市	34	97	110	117	82	440	0	5	14	38	138	195
尾道市	32	89	162	163	135	581	0	0	2	15	30	47
福山市	95	124	213	273	306	1,011	5	8	12	52	136	213
府中市	13	33	42	61	57	206	1	2	1	4	4	12
三次市	38	43	59	63	40	243	0	1	2	11	28	42
庄原市	12	32	50	78	55	227	0	1	1	18	28	48
大竹市	15	20	16	16	10	77	10	8	7	19	22	66
東広島市	56	80	100	105	74	415	0	1	6	29	58	94
廿日市市	60	65	75	83	62	345	2	6	16	45	99	168
安芸高田市	16	24	30	36	17	123	0	3	14	33	15	65
江田島市	16	37	31	20	26	130	0	0	1	15	40	56
府中町	13	18	25	23	23	102	0	2	2	10	27	41
海田町	3	19	20	20	13	75	0	0	0	2	14	16
熊野町	14	22	31	37	28	132	0	0	0	7	13	20
坂町	10	14	23	25	10	82	0	1	2	10	7	20
安芸太田町	2	13	17	16	8	56	0	0	0	3	3	6
北広島町	18	22	29	23	22	114	0	0	2	13	13	28
大崎上島町	8	22	20	12	20	82	0	1	0	2	4	7
世羅町	21	45	42	49	32	189	0	0	0	1	7	8
神石高原町	12	18	22	34	24	110	0	0	2	2	3	7
県 計	1,045	1,528	1,891	2,098	1,764	8,326	27	56	181	762	1,403	2,429

3 介護給付費

(1) 平成27年4月利用分

(単位:千円)

(単位:円)

市 町	介護給付費			利用者一人当たりの介護給付費		
	居宅サービス	地域密着型サービス	施設サービス	居宅サービス	地域密着型サービス	施設サービス
広島市	3,697,696	761,671	1,765,621	97,539	219,438	266,147
呉市	793,057	111,176	624,712	91,630	172,634	252,715
竹原市	117,705	12,837	106,064	91,957	221,332	256,813
三原市	331,724	93,839	276,021	85,872	192,688	265,150
尾道市	642,789	185,277	334,798	94,570	198,370	248,366
福山市	1,364,218	674,133	644,602	81,646	208,774	257,944
府中市	187,147	44,648	113,611	91,202	193,280	245,380
三次市	266,550	84,804	169,210	84,191	220,269	251,426
庄原市	218,040	54,247	164,001	91,192	199,438	261,982
大竹市	82,850	22,873	63,238	86,754	182,985	265,706
東広島市	461,556	90,765	276,847	93,168	212,068	258,977
廿日市市	325,342	74,172	230,375	92,611	202,657	271,669
安芸高田市	147,172	29,786	133,922	90,791	204,014	244,383
江田島市	114,568	31,957	96,061	90,640	197,268	267,579
府中町	144,728	41,153	70,086	95,530	228,630	268,529
海田町	73,464	11,462	47,731	99,275	208,395	259,410
熊野町	62,662	13,866	62,665	99,939	192,582	258,948
坂町	46,014	3,162	37,968	95,267	225,858	267,377
安芸太田町	32,344	12,169	48,385	78,888	209,802	246,865
北広島町	74,780	31,401	93,994	77,734	198,743	249,321
大崎上島町	44,558	8,349	46,611	99,239	245,571	261,861
世羅町	87,426	9,795	87,841	91,354	222,618	250,975
神石高原町	47,732	21,776	64,294	72,651	179,968	249,201
県 計	9,364,124	2,425,319	5,558,658	91,868	207,754	259,520

(注) 特定入所者介護(介護予防)サービス費、高額介護(介護予防)サービス費及び高額医療合算介護(介護予防)サービス費は含まない。

(2) 平成25年度分

(単位:千円)

市 町	介護給付			特定入所者 介護 サービス費	高額介護 サービス費	高額医療 合算介護 サービス費	
	総数	居宅サービス	地域密着型サービス				施設サービス
広島市	71,719,501	41,989,327	8,109,925	21,620,249	2,074,593	899,361	94,500
呉市	18,451,553	9,377,250	1,202,926	7,871,376	832,969	354,862	43,533
竹原市	2,808,971	1,338,912	156,135	1,313,924	130,990	55,106	4,794
三原市	8,179,652	3,884,608	978,732	3,316,312	292,431	156,197	18,471
尾道市	14,068,591	7,762,838	1,870,368	4,435,385	509,410	265,427	37,170
福山市	31,762,781	16,250,270	7,132,786	8,379,725	998,706	544,984	70,060
府中市	4,248,670	2,183,205	546,301	1,519,165	184,567	73,182	9,844
三次市	6,156,861	3,092,418	978,898	2,085,545	227,972	100,837	10,372
庄原市	5,229,157	2,607,651	615,568	2,005,939	225,541	92,550	7,121
大竹市	2,020,898	939,072	241,545	840,281	60,802	33,097	3,436
東広島市	9,547,960	5,247,142	904,335	3,396,482	311,846	151,791	17,587
廿日市市	7,340,037	3,813,390	810,179	2,716,468	238,592	99,224	10,780
安芸高田市	3,653,784	1,810,452	246,209	1,597,124	162,699	51,520	4,687
江田島市	2,954,603	1,369,103	266,701	1,318,798	138,115	58,213	5,183
府中町	2,977,636	1,672,890	497,077	807,669	96,316	41,455	6,072
海田町	1,556,333	825,411	153,883	577,039	49,239	20,573	2,300
熊野町	1,633,456	740,751	183,455	709,250	82,514	27,711	2,319
坂町	1,010,183	524,588	57,495	428,100	36,605	12,695	709
安芸太田町	1,107,473	373,128	135,779	598,566	73,826	21,544	2,248
北広島町	2,332,721	932,294	284,619	1,115,808	102,742	42,874	3,269
大崎上島町	1,297,225	580,745	102,826	613,654	63,312	28,735	2,830
世羅町	2,127,277	1,018,916	132,600	975,761	101,837	34,501	4,370
神石高原町	1,589,005	579,369	214,912	794,725	81,647	33,943	2,742
県 計	203,774,327	108,913,729	25,823,252	69,037,346	7,077,272	3,200,380	364,395

(単位:円)

市 町	第 1 号被保険者一人当たりの介護給付費			
		居宅サービス	地域密着型サービス	施設サービス
広島市	271,534	158,974	30,705	81,856
呉市	243,933	123,969	15,903	104,061
竹原市	284,194	135,463	15,797	132,934
三原市	270,268	128,353	32,339	109,576
尾道市	298,620	164,774	39,700	94,146
福山市	269,295	137,775	60,474	71,046
府中市	305,374	156,918	39,265	109,190
三次市	340,572	171,060	54,149	115,364
庄原市	345,296	172,190	40,648	132,458
大竹市	228,479	106,170	27,309	95,001
東広島市	242,291	133,153	22,949	86,190
廿日市市	242,863	126,175	26,807	89,881
安芸高田市	332,888	164,946	22,432	145,511
江田島市	291,065	134,874	26,273	129,918
府中町	262,277	147,352	43,784	71,141
海田町	247,824	131,435	24,504	91,885
熊野町	213,691	96,906	24,000	92,785
坂町	273,244	141,896	15,552	115,797
安芸太田町	336,516	113,378	41,258	181,880
北広島町	334,105	133,528	40,765	159,812
大崎上島町	345,099	154,495	27,355	163,249
世羅町	321,973	154,218	20,070	147,686
神石高原町	352,251	128,435	47,642	176,175
県 計	273,215	146,028	34,623	92,563

(注) 特定入所者介護(介護予防)サービス費、高額介護(介護予防)サービス費及び高額医療合算介護(介護予防)サービス費は含まない。