

平成 24 年度の広島県における生徒指導上の
諸問題の現状 (速報) について

このことについて、別紙のとおり報告します。

平成 25 年 9 月 13 日

広島県教育委員会教育長 下崎 邦明

平成25年9月13日
豊かな心育成課

平成24年度の広島県における生徒指導上の
諸問題の現状（速報）について

平成25年9月

広島県教育委員会

目次

平成24年度の広島県における生徒指導上の諸問題の状況について（概要）	・・・ 1
生徒指導上の諸問題の年次推移（平成20～24年度）	・・・ 2
設置者別の生徒指導上の諸問題の状況について（H23・H24）	・・・ 4
公立小・中・高等学校（全日制・定時制）における暴力行為発生件数の年次推移（H20～H24）	・・・ 6
公立小・中・高等学校（全日制・定時制）・特別支援学校におけるいじめ認知件数等の年次推移（H20～H24）	・・・ 7
国・公・私立の小・中学校における不登校児童生徒数等の年次推移（H20～H24）	・・・ 8
公・私立高等学校（全日制・定時制）における長期欠席者数等の年次推移（H20～H24）	・・・ 9
公・私立高等学校（全日制・定時制）における中途退学者数等の年次推移 公立小学校・中学校及び高等学校における自殺の状況（H20～H24）	・・・ 10
公立小・中・高等学校（全日制・定時制）の暴力行為の状況（H20～H24）	・・・ 11
公立小・中・高等学校（全日制・定時制）・特別支援学校のいじめの状況（H20～H24）	・・・ 13
公立小・中学校の不登校の状況	・・・ 24
公・私立高等学校（全日制・定時制）の長期欠席者の状況	・・・ 27
公・私立高等学校（全日制・定時制）の中途退学の状況	・・・ 33

平成 24 年度の広島県における生徒指導上の諸問題の状況について (概要)

1 暴力行為の発生件数

- (1) 公立小・中・高等学校 (全日制・定時制) における暴力行為の発生件数の合計は 1,478 件で、前年度と比較すると 37 件 (2.6%) 増加した。
- (2) 平成 12 年度 (1,996 件) のピークと比較して、518 件 (26.0%) 減少した。
- (3) 校種別に前年度と比較すると、小学校では 269 件で 24 件 (9.8%) 増加、中学校では 979 件で 8 件 (0.8%) 増加、高等学校では 230 件で 5 件 (2.2%) 増加した。
- (4) 暴力行為の発生件数の合計は、過去 10 年間で 2 番目に多い。

2 いじめの認知件数

- (1) 公立小・中・高等学校 (全日制・定時制)・特別支援学校におけるいじめの認知件数の合計は 1,313 件で、前年度と比較すると 807 件 (159.5%) 増加した。
- (2) 平成 6 年度 (1,419 人) のピークと比較して、106 件 (7.5%) 減少した。
- (3) 校種別に前年度と比較すると、小学校では 616 件で 385 件 (166.7%) 増加、中学校では 593 件で 378 件 (175.8%) 増加、高等学校では 101 件で 45 件 (80.4%) 増加、特別支援学校では 3 件で 1 件 (25.0%) 減少した。
- (4) いじめの認知件数の合計は、3 年連続して増加した。

3 不登校児童生徒数

- (1) 国・公・私立の小・中学校における不登校児童生徒数の合計は 2,589 人で、前年度と比較すると 316 人 (10.9%) 減少した。
- (2) 平成 14 年度 (3,803 人) のピークと比較して、1,214 人 (31.9%) 減少し、ピーク年度以降最少である。
- (3) 校種別に前年度と比較すると、小学校では 614 人で 39 人 (6.0%) 減少、中学校では 1,975 人で 277 人 (12.3%) 減少した。
- (4) 不登校児童生徒数の合計は 6 年連続して、中学校では 5 年連続して減少した。

4 高等学校長期欠席者数

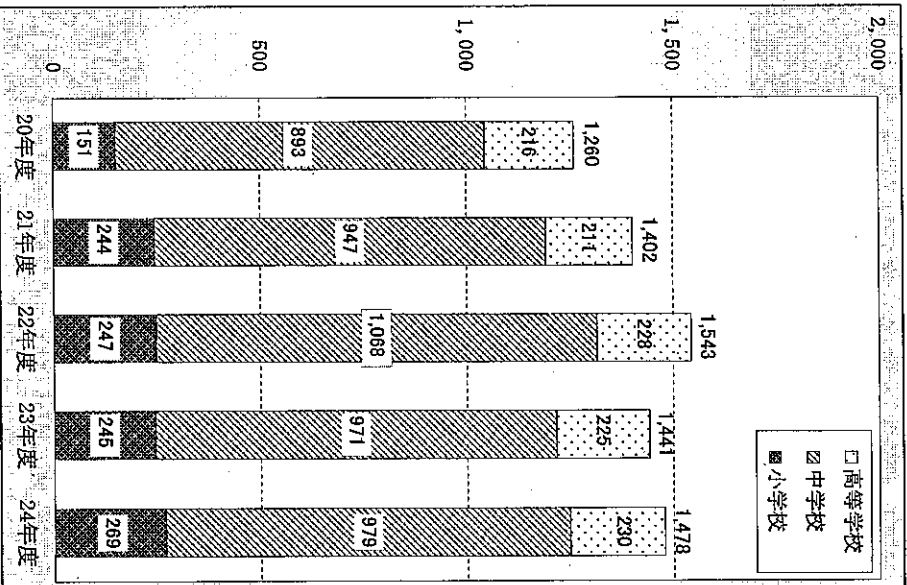
- (1) 公・私立高等学校 (全日制・定時制) における長期欠席者数の合計は 2,439 人で、前年度と比較すると 205 人 (7.8%) 減少した。
- (2) ピークである調査開始年度の平成 16 年度 (3,263 人) と比較して、824 人 (25.3%) 減少した。
- (3) 前年度と比較すると、公立では 229 人 (11.0%) 減少し、私立では 24 人 (4.3%) 増加した。

5 中途退学者数

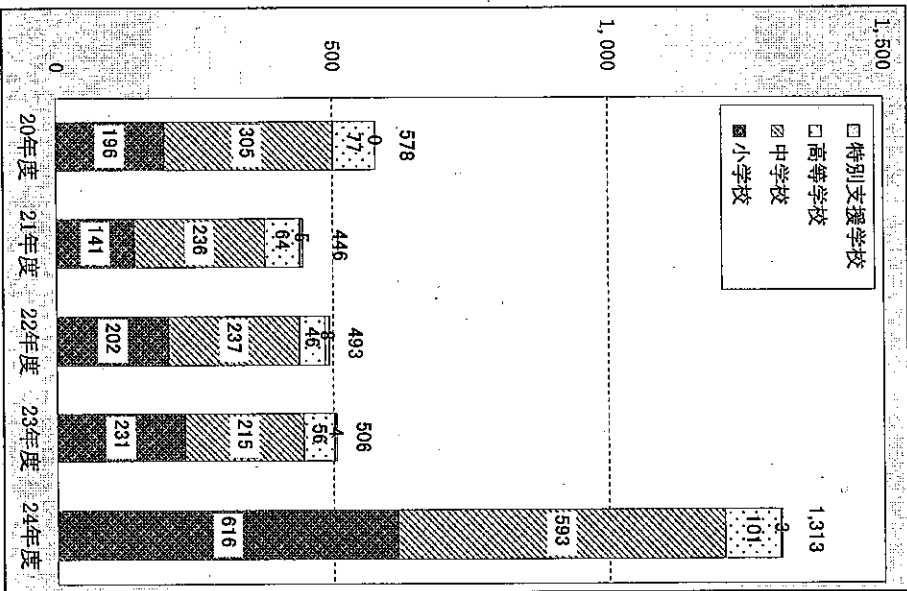
- (1) 公・私立高等学校 (全日制・定時制) における中途退学者数の合計は 1,329 人で、前年度と比較すると 45 人 (3.3%) 減少した。
- (2) 平成 12 年度 (3,062 人) のピークと比較して、1,733 人 (56.6%) 減少し、平成元年度以降最少である。
- (3) 前年度と比較すると、公立では 62 人 (6.3%) 減少し、私立では 17 人 (4.5%) 増加した。

生徒指導上の諸問題の年次推移 (平成20～24年度)

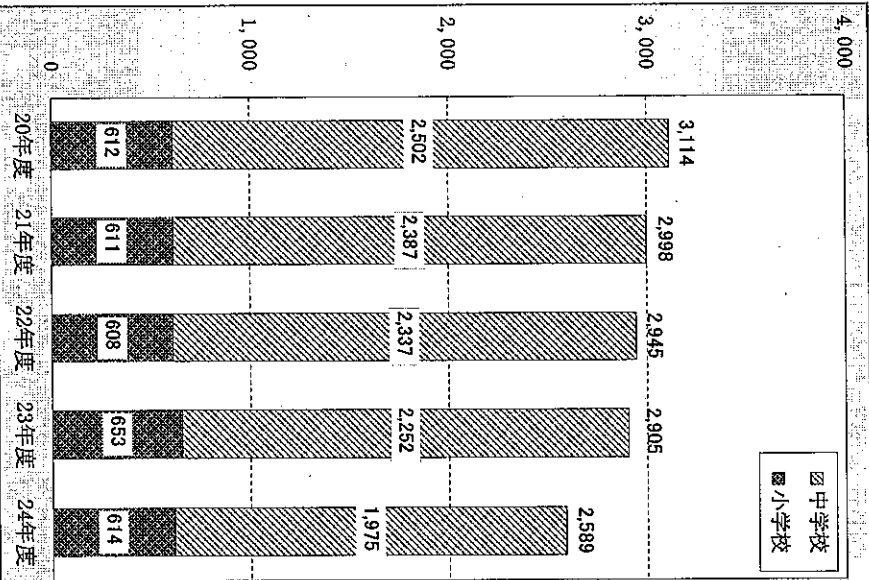
1 暴力行為の発生件数 (件)
公立小学校, 中学校, 高等学校 (全日制・定時制) の合計



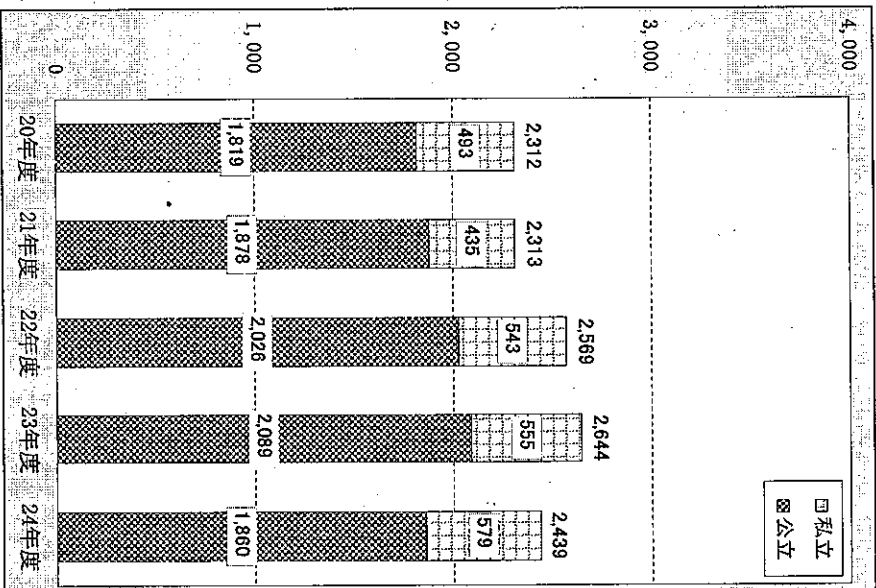
2 いじめの認知件数 (件)
公立小学校, 中学校, 高等学校 (全日制・定時制), 特別支援学校の合計



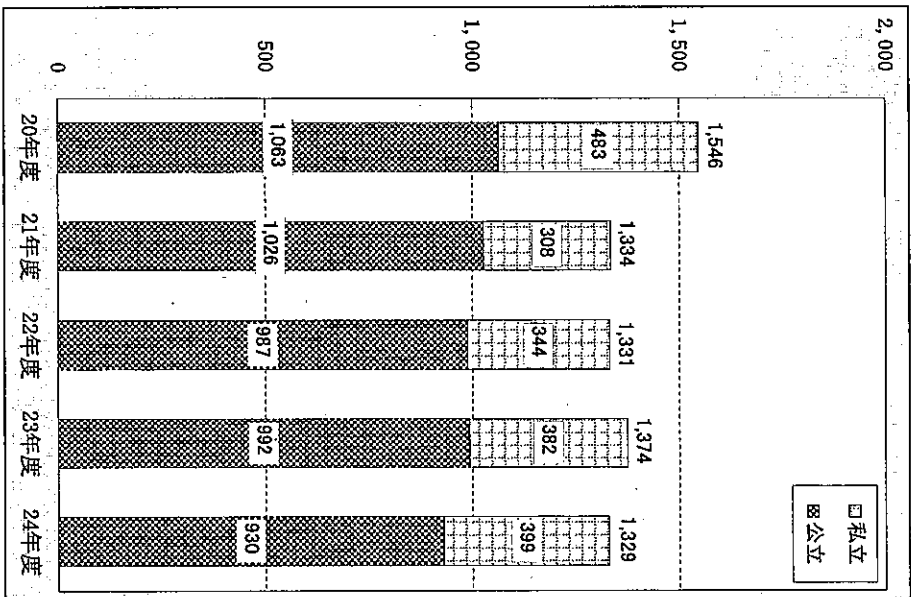
3 不登校児童生徒数 (人)
国・公・私立の小学校, 中学校の合計



4 高等学校長期欠席者数 (人)
公・私立高等学校 (全日制・定時制) の合計



5 中途退学者数(人)
公・私立高等学校(全日制・定時制)の合計



本県における生徒指導上の諸問題のピークとの比較

区分	ピーク		増減	
	発生(認知) 件数・人数	発生(認知) 件数・人数	発生(認知) 件数・人数	割合
暴力行為	平成12年度 1,996件	平成24年度 1,478件	△518件	△26.0%
いじめ	平成6年度 1,419件	平成24年度 1,313件	△106件	△7.5%
不登校	平成14年度 3,803人	平成24年度 2,589人	△1,214人	△31.9%
高校長期欠席	平成16年度 3,263人	平成24年度 2,439人	△824人	△25.3%
中途退学	平成12年度 3,062人	平成24年度 1,329人	△1,733人	△56.6%

設置者別の生徒指導上の諸問題の状況について (H23・H24)

【公立小学校】

調査項目等 設置者	在籍児童数 (人)		暴力行為						いじめ						不登校						
	H23 (注)	H24	H23		H24		増減		H23		H24		増減		H23	H24	増減				
			発生 件数	1000人 あたりの 発生 件数	発生 件数	1000人 あたりの 発生 件数	発生 件数	1000人 あたりの 発生 件数	発生 件数	1000人 あたりの 発生 件数	発生 件数	1000人 あたりの 発生 件数	発生 件数	1000人 あたりの 発生 件数	発生 人数 (%)	発生 人数 (%)	発生 人数 (%)	発生 人数 (%)			
広島市	66,348	65,894	94	1.4	117	1.8	23	0.4	101	1.5	270	4.1	169	2.6	287	0.43	268	0.41	-19	-0.03	
呉市	11,689	11,444	6	0.5	7	0.6	1	0.1	4	0.3	8	0.7	4	0.4	37	0.32	30	0.26	-7	-0.05	
竹原市	1,386	1,294	0	0.0	3	2.3	3	2.3	1	0.7	9	7.0	8	6.2	3	0.22	2	0.15	-1	-0.07	
三原市	4,779	4,645	6	1.3	17	3.7	11	2.4	0	0.0	15	3.2	15	3.2	12	0.25	15	0.32	3	0.07	
尾道市	7,140	6,977	14	2.0	22	3.2	8	1.2	8	1.1	27	3.9	19	2.7	28	0.39	28	0.40	0	0.01	
福山市	26,299	25,763	54	2.1	38	1.5	-16	-0.6	44	1.7	156	6.1	112	4.4	188	0.60	155	0.60	-3	0.00	
府中市	2,144	2,105	2	0.9	5	2.4	3	1.4	3	1.4	7	3.3	4	1.9	2	0.09	2	0.10	0	0.00	
三次市	2,992	2,914	0	0.0	2	0.7	2	0.7	1	0.3	7	2.4	6	2.1	4	0.13	2	0.07	-2	-0.07	
庄原市	1,770	1,768	0	0.0	2	1.1	2	1.1	6	3.4	12	6.8	6	3.4	2	0.11	3	0.17	1	0.06	
大竹市	1,344	1,274	0	0.0	0	0.0	0	0.0	2	1.5	3	2.4	1	0.9	3	0.22	7	0.55	4	0.33	
東広島市	10,864	10,735	3	0.3	14	1.3	11	1.0	11	1.0	25	2.3	14	1.3	30	0.28	31	0.29	1	0.01	
廿日市市	6,259	6,245	31	5.0	13	2.1	-18	-2.9	25	4.0	25	4.0	0	0.0	22	0.35	27	0.43	5	0.08	
安芸高田市	1,474	1,463	5	3.4	7	4.8	2	1.4	7	4.7	8	5.5	1	0.7	9	0.61	11	0.75	2	0.14	
江田島市	962	937	2	2.1	1	1.1	-1	-1.0	0	0.0	5	5.3	5	5.3	1	0.10	1	0.11	0	0.00	
安芸郡	府中町	2,976	2,894	11	3.7	5	1.7	-6	-2.0	7	2.4	9	3.1	2	0.8	18	0.60	13	0.45	-5	-0.16
	海田町	1,771	1,712	0	0.0	1	0.6	1	0.6	0	0.0	1	0.6	1	0.6	5	0.28	3	0.18	-2	-0.11
	熊野町	1,417	1,384	5	3.5	8	5.8	3	2.3	2	1.4	8	5.8	6	4.4	3	0.21	3	0.22	0	0.01
坂町	787	821	6	7.6	0	0.0	-6	-7.6	0	0.0	2	2.4	2	2.4	3	0.38	3	0.37	0	-0.02	
山県郡	安芸太田町	267	254	1	3.7	0	0.0	-1	-3.7	2	7.5	1	3.9	-1	-3.6	2	0.75	1	0.39	-1	-0.36
	北広島町	1,032	1,010	3	2.9	4	4.0	1	1.1	4	3.9	13	12.9	9	9.0	5	0.48	2	0.20	-3	-0.29
豊大郡	田上町	280	251	1	3.6	2	8.0	1	4.4	0	0.0	1	4.0	1	4.0	1	0.36	0	0.00	-1	-0.36
	羅羅町	808	823	0	0.0	0	0.0	0	0.0	1	1.2	2	2.4	1	1.2	7	0.87	4	0.49	-3	-0.38
神石郡	石原町	397	396	1	2.5	1	2.5	0	0.0	2	5.0	2	5.1	0	0.0	2	0.50	0	0.00	-2	-0.50
合計	155,135	153,003	245	1.6	269	1.8	24	0.2	231	1.5	616	4.0	385	2.5	644	0.42	611	0.40	-33	-0.02	

(注) 「在籍児童数」は、各年度の「学校基本調査」に基づく数値である。

設置者別の生徒指導上の諸問題の状況について (H23・H24)

【公立中学校】

調査項目等 設置者	在籍生徒数 (人) (注)		暴力行為						いじめ						不登校						
	H23	H24	H23		H24		増減		H23		H24		増減		H23		H24		増減		
			発生 件数	1000人 あたりの 発生 件数	発生 件数	1000人 あたりの 発生 件数	発生 件数	1000人 あたりの 発生 件数	認知 件数	1000人 あたりの 認知 件数	認知 件数	1000人 あたりの 認知 件数	認知 件数	1000人 あたりの 認知 件数	認知 件数	1000人 あたりの 認知 件数	人数	不登校 割合 (%)	人数	不登校 割合 (%)	人数
広島市	29,332	29,290	543	18.5	472	16.1	-71	-2.4	113	3.9	291	9.9	178	6.1	827	2.82	705	2.41	-122	-0.41	
呉市	6,055	5,886	42	6.9	41	7.0	-1	0.0	9	1.5	15	2.5	6	1.1	182	3.01	118	2.00	-64	-1.00	
竹原市	751	715	14	18.6	6	8.4	-8	-10.3	10	13.3	11	15.4	1	2.1	15	2.00	22	3.08	7	1.08	
三原市	2,395	2,321	15	6.3	20	8.6	5	2.4	4	1.7	13	5.6	9	3.9	45	1.88	51	2.20	6	0.32	
尾道市	3,499	3,433	36	10.3	48	14.0	12	3.7	12	3.4	13	3.8	1	0.4	98	2.80	99	2.88	1	0.08	
福山市	11,823	11,882	138	11.7	200	16.8	62	5.2	12	1.0	117	9.8	105	8.8	365	3.09	355	2.82	-30	-0.27	
府中市	1,123	1,055	13	11.6	5	4.7	-8	-6.8	3	2.7	5	4.7	2	2.1	30	2.67	17	1.61	-13	-1.06	
三次市	1,518	1,500	14	9.2	9	6.0	-5	-3.2	1	0.7	5	3.3	4	2.7	34	2.24	29	1.93	-5	-0.31	
庄原市	925	917	15	16.2	20	21.8	5	5.6	3	3.2	8	8.7	5	5.5	33	3.57	33	3.60	0	0.03	
大竹市	632	606	8	12.7	14	23.1	6	10.4	2	3.2	8	13.2	6	10.0	27	4.27	22	3.63	-5	-0.64	
東広島市	4,962	4,950	31	6.2	23	4.6	-8	-1.6	1	0.2	13	2.6	12	2.4	128	2.58	106	2.14	-22	-0.44	
廿日市市	3,191	3,079	43	13.5	51	16.6	8	3.1	24	7.5	43	14.0	19	6.4	106	3.32	100	3.25	-6	-0.07	
安芸高田市	768	737	4	5.2	9	12.2	5	7.0	3	3.9	5	6.8	2	2.9	19	2.47	12	1.63	-7	-0.85	
江田島市	538	512	13	24.2	12	23.4	-1	-0.7	3	5.6	9	17.6	6	12.0	18	3.35	15	2.93	-3	-0.42	
安芸郡	府中町	1,329	1,309	6	4.5	19	14.5	13	10.0	6	4.5	8	6.1	2	1.6	52	3.91	52	3.97	0	0.06
	海田町	784	800	14	17.9	0	0.0	-14	-17.9	0	0.0	2	2.5	2	2.5	27	3.44	28	3.50	1	0.06
	熊野町	737	724	8	10.9	0	0.0	-8	-10.9	1	1.4	3	4.1	2	2.8	19	2.58	15	2.07	-4	-0.51
山県郡	坂町	331	334	1	3.0	2	6.0	1	3.0	2	6.0	0	0.0	-2	-6.0	18	5.44	6	1.80	-12	-3.64
	安芸太田町	175	153	1	5.7	1	6.5	0	0.8	0	0.0	1	6.5	1	6.5	1	0.57	4	2.61	3	2.04
豊後郡	北広島町	427	435	0	0.0	9	20.7	9	20.7	3	7.0	7	16.1	4	9.1	11	2.58	17	3.91	6	1.33
	田上町	149	153	3	20.1	6	39.2	3	19.1	1	6.7	4	26.1	3	19.4	0	0.00	1	0.65	1	0.65
世羅郡	羅羅町	410	390	4	9.8	5	12.8	1	3.1	0	0.0	4	10.3	4	10.3	15	3.66	12	3.08	-3	-0.58
	石高町	223	207	0	0.0	2	9.7	2	9.7	1	4.5	8	36.6	7	34.2	9	4.04	6	2.90	-3	-1.14
広島県	477	477	5	10.5	5	10.5	0	0.0	1	2.1	0	0.0	-1	-2.1	9	1.89	7	1.47	-2	-0.42	
合計	72,554	71,866	971	13.4	979	13.6	8	0.2	215	3.0	593	8.3	378	5.3	2,088	2.88	1,912	2.52	-276	-0.36	

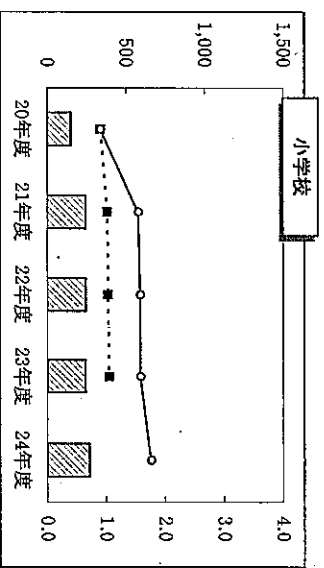
(注) 「在籍生徒数」は、各年度の「学校基本調査」に基づく数値である。

暴力行為

公立小・中・高等学校（全日制・定時制）における暴力行為発生件数の年次推移（H20～H24）

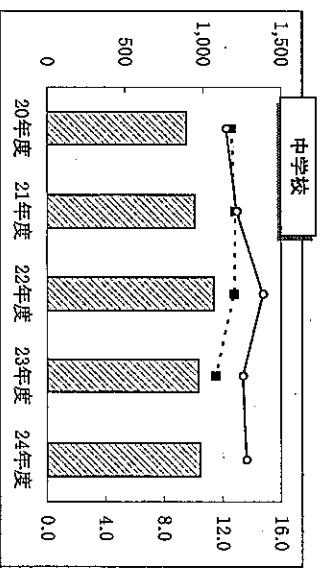
小学校

区分	広島県（発生件数）		1000人あたりの発生件数
	学校内	学校外	
平成20年度	133	18	0.9
平成21年度	218	26	1.5
平成22年度	236	11	1.6
平成23年度	223	22	1.6
平成24年度	234	35	1.8
		269	未発表



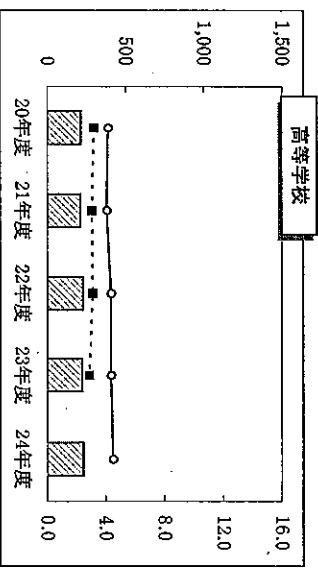
中学校

区分	広島県（発生件数）		1000人あたりの発生件数
	学校内	学校外	
平成20年度	829	64	12.2
平成21年度	838	109	13.0
平成22年度	964	104	14.8
平成23年度	864	107	13.4
平成24年度	890	89	13.6



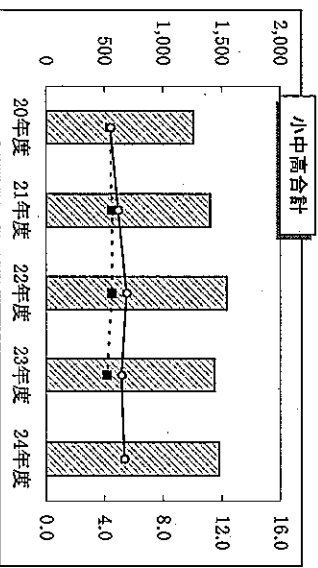
高等学校

区分	広島県（発生件数）		1000人あたりの発生件数
	学校内	学校外	
平成20年度	192	24	4.2
平成21年度	185	26	4.1
平成22年度	199	29	4.4
平成23年度	207	18	4.3
平成24年度	198	32	4.5

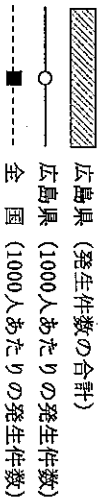


小中高合計

区分	広島県（発生件数）		1000人あたりの発生件数
	学校内	学校外	
平成20年度	1,154	106	4.4
平成21年度	1,241	161	4.9
平成22年度	1,399	144	5.5
平成23年度	1,294	147	5.2
平成24年度	1,322	156	5.4



※ 凡例共通

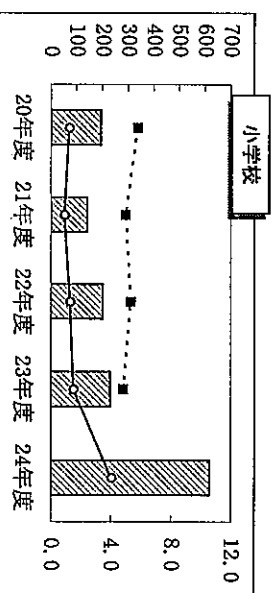


はじめ

公立小・中・高等学校（全日制・定時制）・特別支援学校におけるはじめ認知件数等の年次推移（H20～H24）

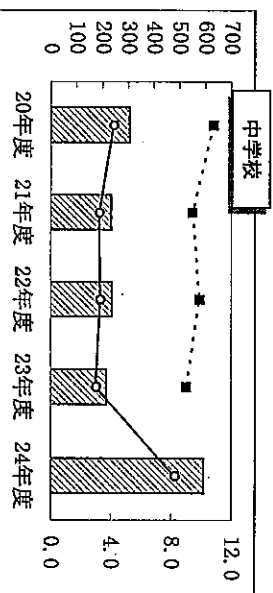
小学校

区分	認知件数	1000人あたりの認知件数	全国
	広島県	広島県	
平成20年度	196	1.2	5.8
平成21年度	141	0.9	5.0
平成22年度	202	1.3	5.3
平成23年度	231	1.5	4.8
平成24年度	616	4.0	未発表



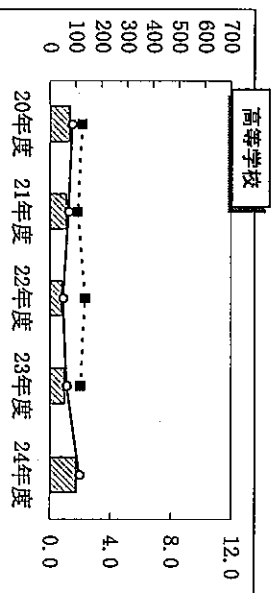
中学校

区分	認知件数	1000人あたりの認知件数	全国
	広島県	広島県	
平成20年度	305	4.2	10.8
平成21年度	236	3.2	9.4
平成22年度	237	3.3	9.9
平成23年度	215	3.0	9.0
平成24年度	593	8.3	未発表



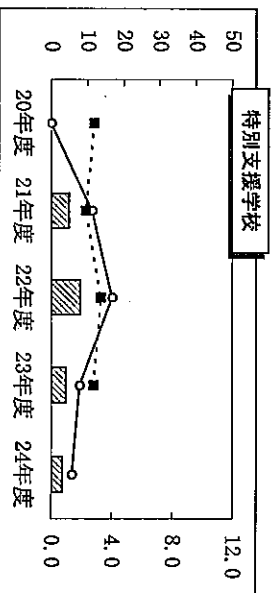
高等学校

区分	認知件数	1000人あたりの認知件数	全国
	広島県	広島県	
平成20年度	77	1.5	2.1
平成21年度	64	1.2	1.8
平成22年度	46	0.9	2.3
平成23年度	56	1.1	2.0
平成24年度	101	2.0	未発表



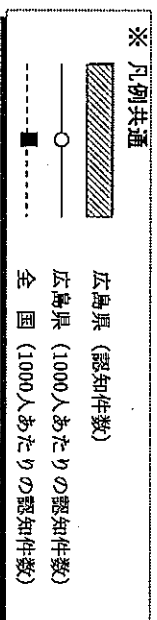
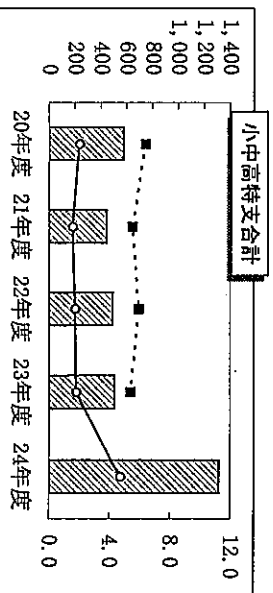
特別支援学校

区分	認知件数	1000人あたりの認知件数	全国
	広島県	広島県	
平成20年度	0	0.0	2.8
平成21年度	5	2.7	2.3
平成22年度	8	4.0	3.3
平成23年度	4	1.9	2.8
平成24年度	3	1.4	未発表



小中高特支合計

区分	認知件数	1000人あたりの認知件数	全国
	広島県	広島県	
平成20年度	578	2.0	6.4
平成21年度	446	1.6	5.5
平成22年度	493	1.7	5.9
平成23年度	506	1.8	5.4
平成24年度	1,313	4.7	未発表

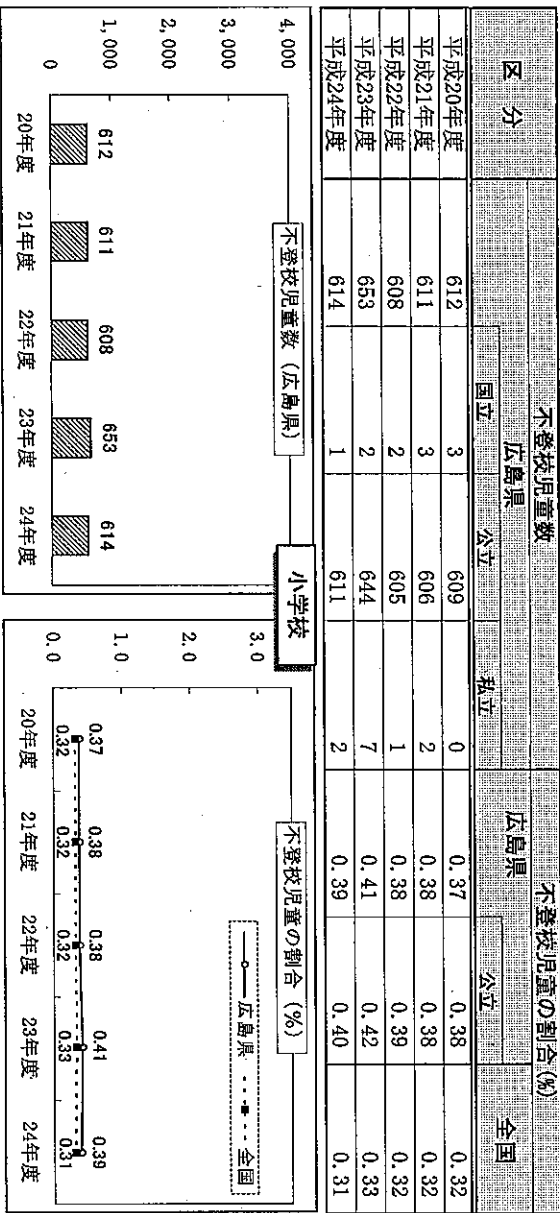


（注） 1000人あたりの認知件数は、小数第二位を四捨五入している。

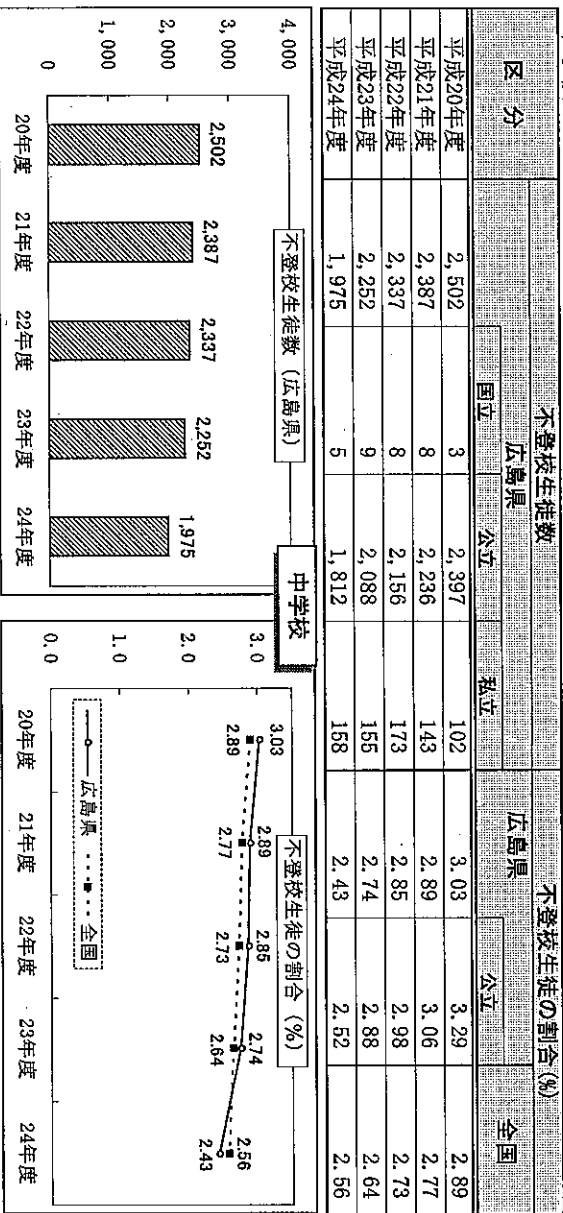
不登校

国・公・私立の小・中学校における不登校児童生徒数等の年次推移 (H20～H24)

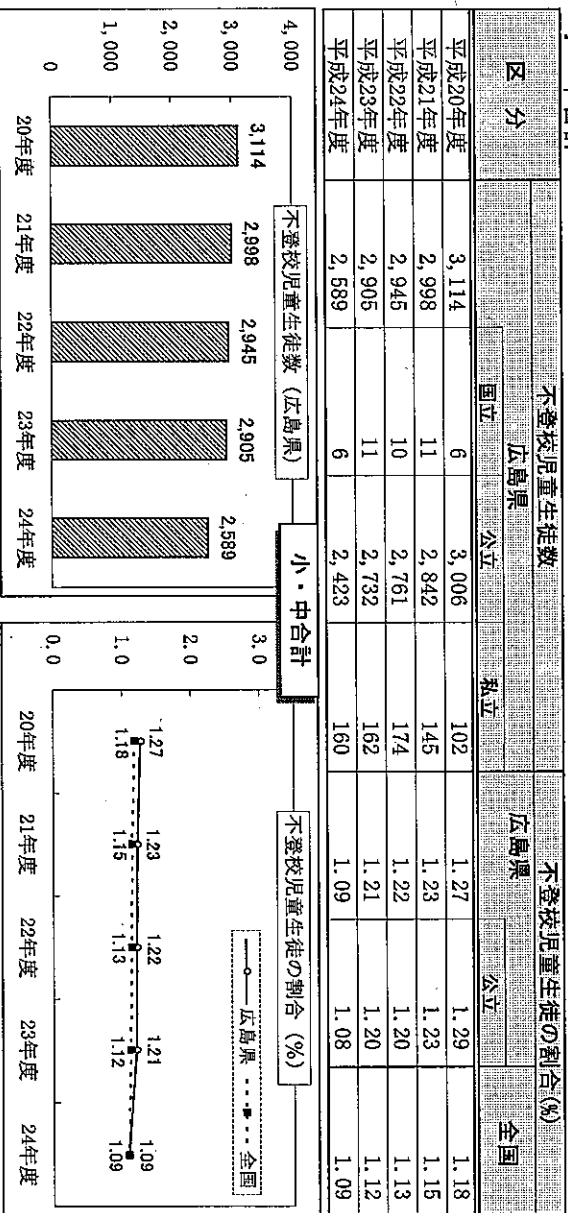
小学校



中学校



小・中合計



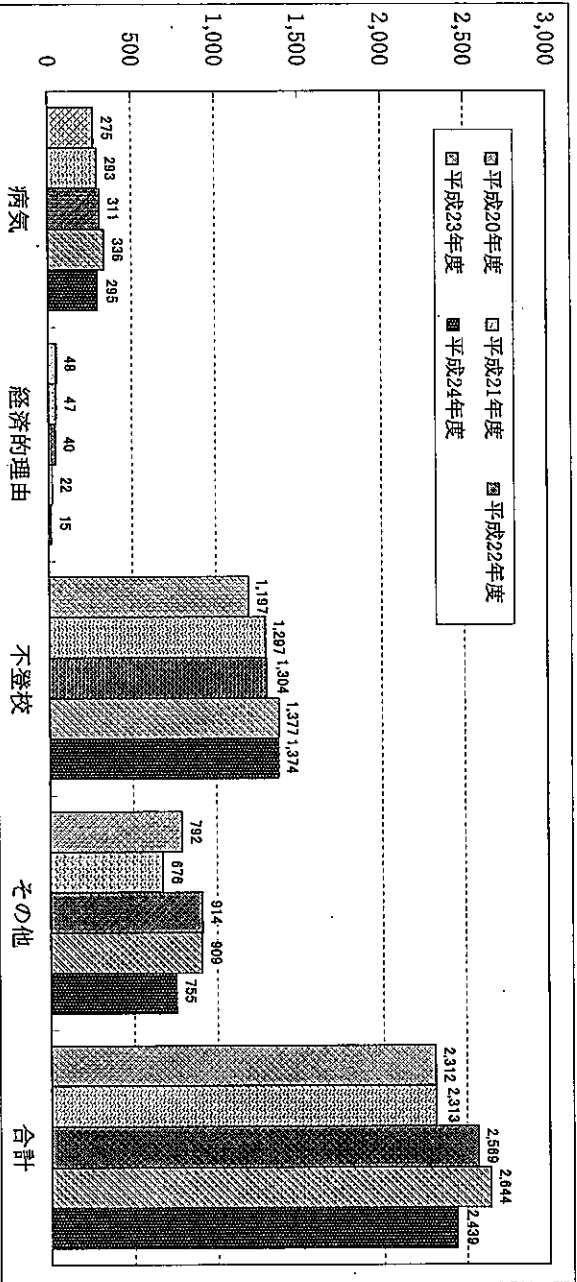
(注1) 不登校児童生徒数は、「不登校」を理由として30日以上欠席した者の数である。

(注2) 不登校児童生徒の割合：(国公立学校不登校児童生徒数) / (国公立学校児童生徒総数) × 100

(注3) 不登校児童生徒の割合は、小数第三位を四捨五入している。

高等学校長期欠席

公・私立高等学校(全日制・定時制)における長期欠席者数の年次推移(H20～H24)



公立等	年度	5月1日現在の在籍者数	理由別長期欠席者数、割合											
			病気		経済的理由		不登校		その他		合計			
			人数	割合(%)	人数	割合(%)	人数	割合(%)	人数	割合(%)	人数	割合(%)		
公立	全日制	H20	52,000	0.33	40	0.08	899	1.73	706	1.36	1,819	3.50		
		H21	52,032	0.37	43	0.08	1,018	1.96	626	1.20	1,878	3.61		
		H22	52,376	0.38	39	0.07	954	1.82	832	1.59	2,026	3.87		
		H23	51,806	0.41	16	0.03	972	1.88	891	1.72	2,089	4.03		
	H24	51,336	0.35	178	0.35	8	0.02	988	1.92	686	1.34	1,860	3.62	
	H20	49,568	0.28	139	0.28	9	0.02	595	1.20	268	0.54	1,011	2.04	
	H21	49,545	0.31	156	0.31	6	0.01	655	1.32	190	0.38	1,007	2.03	
	H22	49,866	0.32	162	0.32	4	0.01	640	1.28	266	0.53	1,072	2.15	
	H23	49,296	0.36	179	0.36	6	0.01	603	1.22	268	0.54	1,056	2.14	
	H24	48,975	0.30	146	0.30	1	0.00	552	1.13	224	0.46	923	1.88	
	H20	2,432	1.44	35	1.44	31	1.27	304	12.50	438	18.01	808	33.22	
	H21	2,487	1.41	35	1.41	37	1.49	363	14.60	436	17.53	871	35.02	
H22	2,510	1.55	39	1.55	35	1.39	314	12.51	566	22.55	954	38.01		
H23	2,510	1.24	31	1.24	10	0.40	369	14.70	623	24.82	1,033	41.16		
H24	2,361	1.36	32	1.36	7	0.30	436	18.47	462	19.57	937	39.69		
H20	22,555	0.45	101	0.45	8	0.04	298	1.32	86	0.38	493	2.19		
H21	22,290	0.46	102	0.46	4	0.02	279	1.25	50	0.22	435	1.95		
H22	22,363	0.49	110	0.49	1	0.00	350	1.57	82	0.37	543	2.43		
H23	22,329	0.56	126	0.56	6	0.03	405	1.81	18	0.08	555	2.49		
H24	22,667	0.52	117	0.52	7	0.03	386	1.70	69	0.30	579	2.55		
H20	74,555	0.37	275	0.37	48	0.06	1,197	1.61	792	1.06	2,312	3.10		
H21	74,322	0.39	293	0.39	47	0.06	1,297	1.75	676	0.91	2,313	3.11		
H22	74,739	0.42	311	0.42	40	0.05	1,304	1.74	914	1.22	2,589	3.44		
H23	74,135	0.45	336	0.45	22	0.03	1,377	1.86	909	1.23	2,644	3.57		
H24	74,003	0.40	295	0.40	15	0.02	1,374	1.86	755	1.02	2,439	3.30		
全国(国公私)	H20	3,365,558	0.45	15,254	0.45	2,736	0.08	53,024	1.58	23,584	0.70	94,598	2.81	
	H21	3,346,981	0.41	13,666	0.41	2,628	0.08	51,728	1.55	16,316	0.49	84,338	2.52	
	H22	3,364,983	0.42	14,006	0.42	2,269	0.07	55,707	1.66	15,712	0.47	87,694	2.61	
	H23	3,351,367	0.40	13,272	0.40	2,457	0.07	56,292	1.68	14,417	0.43	86,438	2.58	
H24		未発表												

(注1) 長期欠席者とは、年度間に連続又は断続して30日以上欠席した者である。

(注2) 本調査の「不登校」については、学校基本調査の小中学校における理由別長期欠席者数における「不登校」(＝何らかの心理的、情緒的、身体的、あるいは社会的要因・背景により、児童生徒が登校しないあるいはしたくともできない状況にある者(ただし、「病気」や「経済的理由」によるものを除く))に該当するものを計上している。

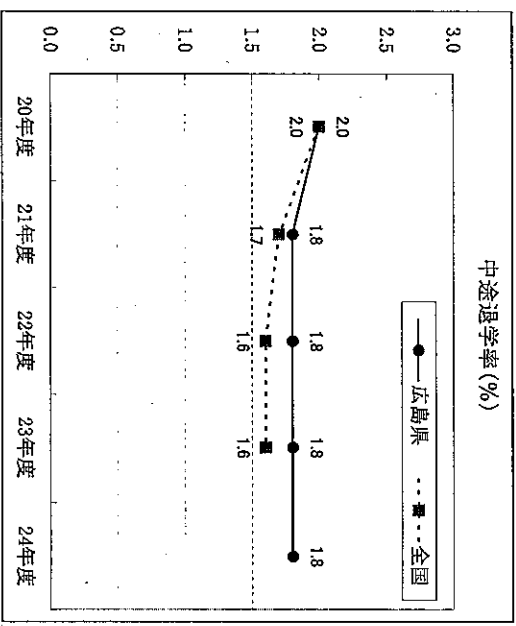
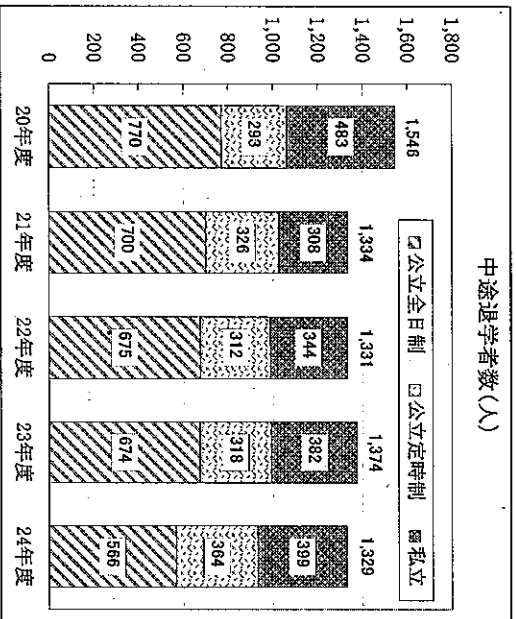
(注3) 長期欠席者の割合は、小数第三位を四捨五入している。

中途退学

公・私立高等学校（全日制・定時制）における中途退学者数等の年次推移（H20～H24）

年度	中途退学者数（人）				中途退学率（％）								
	公立		私立	合計	公立		私立		全国				
	全日制	定時制			全日制	定時制	広島県	全国					
平成20年度	1,063	770	293	483	1,546	1,547	2.0	1.6	12.0	2.1	2.1	2.0	2.0
平成21年度	1,026	700	326	308	1,334	1,350	2.0	1.4	13.0	1.4	1.8	1.8	1.7
平成22年度	987	675	312	344	1,331	1,335	1.9	1.4	12.4	1.5	1.8	1.8	1.6
平成23年度	992	674	318	382	1,374	1,376	1.9	1.4	12.6	1.7	1.9	1.8	1.6
平成24年度	930	566	364	399	1,329	1,331	1.8	1.2	15.4	1.8	1.8	1.8	未発表

※ 中途退学率は小数第二位を四捨五入している。



自殺

公立小学校、中学校及び高等学校における自殺者数の年次推移（H20～H24）

	小学校	中学校	高等学校	合計
平成20年度	0	2	1	3
平成21年度	0	0	0	0
平成22年度	0	0	1	1
平成23年度	1	0	3	4
平成24年度	0	5	4	9

公立小・中・高等学校（全日制・定時制）の暴力行為の状況（H20～H24）

この調査において「暴力行為」とは、「自校の児童生徒が起こした暴力行為」をいい、「対教師暴力」、「生徒間暴力」、「何らかの人間関係がある児童生徒同士の暴力行為に限る」、「対人暴力」（対教師暴力，生徒間暴力を除く），学校の施設・設備等の「器物損壊」の四形態を調査対象とする。

1 暴力行為の発生学校数・発生件数

区分	年度	公立学校数		発生学校数		発生件数		全国の発生学校数の割合			
		校数	割合	校数	割合	校数	割合	校数	割合		
小学校	20年度	577	53	9.2%	13	2.3%	133	18	151	6.9%	1.5%
	21年度	566	79	14.0%	22	3.9%	218	26	244	7.6%	1.7%
	22年度	563	82	14.6%	9	1.6%	236	11	247	7.8%	1.7%
	23年度	543	83	15.3%	19	3.5%	223	22	245	8.0%	1.9%
中学校	24年度	538	91	16.9%	26	4.8%	234	35	269	未発表	
	20年度	254	146	57.5%	40	15.7%	829	64	893	41.2%	18.2%
	21年度	250	150	60.0%	64	25.6%	838	109	947	43.0%	20.8%
	22年度	247	139	56.3%	58	23.5%	964	104	1,068	43.8%	22.0%
高等学校	23年度	248	142	57.3%	58	23.4%	864	107	971	42.8%	19.9%
	24年度	248	134	54.0%	44	17.7%	890	89	979	未発表	
	20年度	99	75	75.8%	19	19.2%	192	24	216	53.5%	16.7%
	21年度	97	67	69.1%	22	22.7%	185	26	211	56.1%	17.3%
総計	22年度	95	65	68.4%	24	25.3%	199	29	228	58.7%	18.2%
	23年度	93	65	69.9%	16	17.2%	207	18	225	55.0%	16.6%
	24年度	91	59	64.8%	17	18.7%	198	32	230	未発表	
	20年度	930	274	29.5%	72	7.7%	1,154	106	1,260	21.5%	7.8%
合計	21年度	913	296	32.4%	108	11.8%	1,241	161	1,402	22.7%	8.8%
	22年度	905	286	31.6%	91	10.1%	1,399	144	1,543	23.4%	9.2%
	23年度	884	290	32.8%	93	10.5%	1,294	147	1,441	22.9%	8.5%
	24年度	877	284	32.4%	87	9.9%	1,322	156	1,478	未発表	

2 暴力行為の発生件数の比較（4形態）（平成24年度）

形態	小学校		中学校		高等学校		合計						
	校内	校外	校内	校外	校内	校外	校内	校外					
対教師	件数(件)	57	0	57	149	0	149	33	0	239	0	239	
	構成比(%)	24.4	0.0	21.2	16.7	0.0	15.2	16.7	0.0	14.3	0.0	16.2	
生徒間	件数(件)	135	34	169	561	65	626	115	16	131	811	115	926
	構成比(%)	57.7	97.1	62.8	63.0	73.0	63.9	58.1	50.0	57.0	61.3	73.7	62.7
対人	件数(件)	1	1	2	4	24	28	2	16	18	7	41	48
	構成比(%)	0.4	2.9	0.7	0.4	27.0	2.9	1.0	50.0	1	0.5	2	3.2
器物損壊	件数(件)	41	15.2	41	176	176	18.0	48	48	265	265	265	
	構成比(%)	17.5	15.2	15.2	19.8	18.0	24.2	20.9	20.9	20.0	156	17.9	
合計	件数(件)	234	35	269	890	89	979	198	32	230	1,322	156	1,478
	構成比(%)	22	7	29	220	24	244	19	6	25	261	37	298
	構成比(%)	100	100	100	100	100	100	100	100	100	100	100	100

(注) 構成比は四捨五入しているため、合計が100%にならない場合もある。

3 対教師暴力の状況

区分	年度	小学校				中学校				高等学校				合計			
		発生学校数の割合	発生件数	児童生徒数	対教師数	発生学校数の割合	発生件数	児童生徒数	対教師数	発生学校数の割合	発生件数	児童生徒数	対教師数	発生学校数の割合	発生件数	児童生徒数	対教師数
小学校	20年度	15	2.6	31	23	30	0	0.0	0	0	0	0	31	23	30	0	30
	21年度	17	3.0	36	22	38	0	0.0	0	0	0	0	36	22	38	0	38
	22年度	28	5.0	64	38	56	0	0.0	0	0	0	0	64	38	56	0	64
	23年度	21	3.9	56	29	57	1	0.2	1	1	1	1	57	30	58	1	58
中学校	24年度	32	5.9	57	37	48	0	0.0	0	0	0	0	57	37	48	0	57
	20年度	54	21.3	147	118	148	1	0.4	1	1	1	1	148	119	149	1	149
	21年度	65	26.0	141	121	143	2	0.8	2	2	2	2	143	125	145	2	145
	22年度	82	33.2	257	168	254	2	0.8	4	4	4	4	261	170	258	4	258
高等学校	23年度	69	27.8	191	131	203	1	0.4	2	2	2	2	193	135	209	6	209
	24年度	71	28.6	149	114	141	0	0.0	0	0	0	0	149	114	141	0	141
	20年度	16	16.2	23	23	23	0	0.0	0	0	0	0	23	23	23	0	23
	21年度	15	15.5	20	19	16	0	0.0	0	0	0	0	20	19	16	0	19
総計	22年度	12	12.6	24	24	12	0	0.0	0	0	0	0	24	24	12	0	24
	23年度	12	12.9	23	24	16	1	1.1	1	1	1	1	24	25	17	1	25
	24年度	11	12.1	33	36	15	0	0.0	0	0	0	0	33	36	15	0	36
	20年度	85	9.1	201	164	201	1	0.1	1	1	1	1	202	165	202	1	202
21年度	97	10.6	197	162	197	2	0.2	2	2	2	2	199	166	199	2	199	
22年度	122	13.5	345	230	322	2	0.2	4	4	4	4	349	232	326	4	326	
23年度	102	11.5	270	184	276	3	0.3	4	4	4	4	274	190	284	8	284	
24年度	114	13.0	239	187	204	0	0.0	0	0	0	0	239	187	204	0	204	

4 生徒間暴力の状況

区分	年度	学校内				学校外				合計		
		発生学校数 校	発生学校数の割合 %	発生件数 件	加害児童生徒数 人	発生学校数 校	発生学校数の割合 %	発生件数 件	加害児童生徒数 人	発生件数 件	加害児童生徒数 人	
小学校	20年度	40	6.9	62	64	13	2.3	13	20	16	84	80
	21年度	56	9.9	133	132	18	3.2	18	41	20	173	161
	22年度	53	9.4	111	127	8	1.4	9	10	10	120	137
	23年度	56	10.3	113	99	16	2.9	18	27	18	131	143
	24年度	79	14.7	135	143	23	4.3	34	55	45	169	193
中学校	20年度	136	53.5	484	514	24	9.4	35	46	36	519	530
	21年度	138	55.2	543	576	57	22.8	82	137	106	625	713
	22年度	123	49.8	562	532	46	18.6	70	110	83	632	672
	23年度	119	48.0	476	483	44	17.7	72	114	95	548	584
	24年度	131	52.8	561	566	23	9.3	65	80	68	626	633
高等学校	20年度	60	60.6	130	163	12	12.1	14	21	11	144	134
	21年度	59	60.8	133	203	14	14.4	15	22	9	148	225
	22年度	49	51.6	131	193	13	13.7	20	34	13	161	227
	23年度	56	59.1	127	184	8	8.6	8	11	6	135	195
	24年度	52	57.1	115	166	11	12.1	16	27	9	131	193
合計	20年度	236	25.4	676	741	49	5.3	62	87	63	738	828
	21年度	253	27.7	809	911	89	9.7	115	200	135	924	1,111
	22年度	225	24.9	804	824	67	7.4	99	164	106	903	978
	23年度	230	26.0	716	766	68	7.7	98	152	119	814	918
	24年度	262	29.9	811	875	57	6.5	115	162	122	926	897

5 対人暴力の状況

区分	年度	学校内				学校外				合計		
		発生学校数 校	発生学校数の割合 %	発生件数 件	加害児童生徒数 人	発生学校数 校	発生学校数の割合 %	発生件数 件	加害児童生徒数 人	発生件数 件	加害児童生徒数 人	
小学校	20年度	1	0.2	1	1	4	0.7	5	6	5	6	7
	21年度	0	0.0	0	0	6	1.1	8	12	9	8	12
	22年度	0	0.0	0	0	2	0.4	2	3	2	2	3
	23年度	0	0.0	0	0	3	0.6	3	3	3	3	3
	24年度	1	0.2	1	1	1	0.2	1	3	2	2	4
中学校	20年度	5	2.0	5	6	22	8.7	28	37	41	33	47
	21年度	1	0.4	1	2	21	8.4	25	30	30	26	32
	22年度	4	1.6	5	5	23	9.3	30	41	39	35	44
	23年度	3	1.2	6	5	25	10.1	33	41	44	39	46
	24年度	4	1.6	4	4	17	6.9	24	19	28	23	33
高等学校	20年度	1	1.0	1	1	9	9.1	10	11	11	11	12
	21年度	0	0.0	0	0	10	10.3	11	17	5	11	17
	22年度	0	0.0	0	0	8	8.4	9	14	5	9	14
	23年度	2	2.2	2	2	7	7.5	9	9	10	11	11
	24年度	2	2.2	2	2	10	11.0	16	17	9	18	20
合計	20年度	7	0.8	7	8	35	3.8	43	54	57	50	62
	21年度	1	0.1	1	2	37	4.1	44	59	44	45	61
	22年度	4	0.4	5	5	33	3.6	41	58	46	62	51
	23年度	5	0.6	8	7	35	4.0	45	53	57	60	64
	24年度	7	0.8	7	7	28	3.2	41	39	39	48	47

6 器物損壊の状況

区分	年度	発生学校数		発生件数		加害児童生徒数	
		校	%	件	人	人	人
小学校	20年度	19	3.3	39	46	19	39
	21年度	32	5.7	49	66	32	49
	22年度	33	5.9	61	56	33	61
	23年度	31	5.7	54	55	31	54
	24年度	25	4.6	41	54	25	41
中学校	20年度	65	25.6	193	223	65	193
	21年度	67	26.8	153	198	67	153
	22年度	63	25.5	140	167	63	140
	23年度	71	28.6	191	195	71	191
	24年度	60	24.2	176	193	60	176
高等学校	20年度	22	22.2	38	47	22	38
	21年度	23	23.7	32	43	23	32
	22年度	24	25.3	44	60	24	44
	23年度	29	31.2	55	72	29	55
	24年度	21	23.1	48	72	21	48
合計	20年度	106	11.4	270	316	106	270
	21年度	122	13.4	234	307	122	234
	22年度	120	13.3	245	283	120	245
	23年度	131	14.8	300	322	131	300
	24年度	106	12.1	265	319	106	265

7 学年・男女別加害児童生徒数 (単位:人)

区分	学年	男子		女子		合計
		人数	割合	人数	割合	
小学校	1年生	5	1	1	6	14
	2年生	14	3	4	18	53
	3年生	53	3	3	56	63
	4年生	63	0	0	63	74
	5年生	74	4	4	78	68
	6年生	74	7	7	75	277
小計		277	19	19	296	270
中学校	1年生	270	10	10	280	344
	2年生	344	40	40	384	292
	3年生	292	20	20	312	906
小計		906	70	70	976	142
高等学校	1年生	142	12	12	154	111
	2年生	111	4	4	115	50
	3年生	50	2	2	52	303
小計		303	18	18	321	1,486
合計		1,486	107	107	1,593	

【定義】

本調査において、個々の行為が「いじめ」に当たるか否かの判断は、表面的・形式的に行うことなく、いじめられた児童生徒の立場に立つて行うものとする。
 「いじめ」とは、「当該児童生徒が、一定の人間関係のある者から、心理的、物理的な攻撃を受けたことにより、精神的な苦痛を感じているもの。」とする。
 なお、起こった場所は学校の内外を問わない。
 この「いじめ」の中には、犯罪行為として取り扱われるべきと認められ、早期に警察に相談することが重要なものや、児童生徒の生命、身体又は財産に重大な被害が生じるような、直ちに警察に通報することが必要なものが含まれる。これらについては早期に警察に相談・通報の上、警察と連携した対応を取ることが必要である。

- (注1) 「いじめられた児童生徒の立場に立つて」とは、いじめられたとする児童生徒の気持ちを重視することである。
- (注2) 「一定の人間関係のある者」とは、学校の内外を問わず、例えば、同じ学校・学級や部活動の者、当該児童生徒が関わっている仲間や集団（グループ）など、当該児童生徒と何らかの人間関係のある者を指す。
- (注3) 「攻撃」とは、「仲間はずれ」や「集団による無視」など直接的にかかわるものではないが、心理的な圧迫などで相手に苦痛を与えるものも含む。
- (注4) 「物理的な攻撃」とは、身体的な攻撃のほか、金品をたかられたり、隠されたりすることなどを意味する。
- (注5) けんか等を除く。ただし、外見的にはけんかのように見えることでも、よく状況を確認すること。
- (注6) 下線部は、平成24年度調査から追記。

1 いじめを認知した学校数・いじめの認知件数

区分	年度	公立学校数 総数 A (校)	認知した学校 校数 B (校)	認知学校数の割合 B/A×100 (%)	認知件数 C (件)	認知件数の 増減率 (%)	1校あたり認知 件数 C/A (件)
小学校	平成20年度	577	109	18.9	196	△ 15.2	0.3
	平成21年度	566	96	17.0	141	△ 28.1	0.2
	平成22年度	563	121	21.5	202	43.3	0.4
	平成23年度	543	138	25.4	231	14.4	0.4
	平成24年度	538	238	44.2	616	166.7	1.1
中学校	平成20年度	254	99	39.0	305	△ 31.2	1.2
	平成21年度	250	111	44.4	236	△ 22.6	0.9
	平成22年度	247	101	40.9	237	0.4	1.0
	平成23年度	248	104	41.9	215	△ 9.3	0.9
	平成24年度	248	168	67.7	593	175.8	2.4
高等学校	平成20年度	118	44	37.3	77	△ 16.3	0.7
	平成21年度	115	35	30.4	64	△ 16.9	0.6
	平成22年度	113	27	23.9	46	△ 28.1	0.4
	平成23年度	111	35	31.5	56	21.7	0.5
	平成24年度	109	41	37.6	101	80.4	0.9
特別支援学校	平成20年度	17	0	0.0	0	△ 100.0	0.0
	平成21年度	17	2	11.8	5	0.0	0.3
	平成22年度	17	7	41.2	8	60.0	0.5
	平成23年度	17	3	17.6	4	△ 50.0	0.2
	平成24年度	18	2	11.1	3	△ 25.0	0.2
合計	平成20年度	966	252	26.1	578	△ 25.5	0.6
	平成21年度	948	244	25.7	446	△ 22.8	0.5
	平成22年度	940	256	27.2	493	10.5	0.5
	平成23年度	919	280	30.5	506	2.6	0.6
	平成24年度	913	449	49.2	1,313	159.5	1.4

(注) 高等学校全定併設校は全日制、定時制それぞれを1校(計2校)として計上している。

2. いじめ認知件数の学年別、男女別内訳（単位：件）

区 分	男 子				女 子				合 計								
	20年度	21年度	22年度	23年度	24年度	20年度	21年度	22年度	23年度	24年度	20年度	21年度	22年度	23年度	24年度		
小 学 校	1年生	4	4	7	6	18	2	3	2	6	8	6	7	9	12	26	
	2年生	8	5	7	13	46	7	9	11	7	22	15	14	18	20	68	
	3年生	12	6	11	11	48	6	6	13	14	24	18	12	24	25	72	
	4年生	12	18	20	33	83	19	11	24	19	60	31	29	44	52	143	
	5年生	25	20	29	41	78	29	18	18	25	70	54	38	47	66	148	
	6年生	40	30	23	29	84	32	11	37	27	75	72	41	60	56	159	
	小 計	101	83	97	133	357	95	58	105	98	259	196	141	202	231	616	
	中 学 校	1年生	77	72	66	69	153	82	46	68	39	135	159	118	134	108	288
		2年生	65	48	35	47	122	39	36	39	41	92	104	84	74	88	214
		3年生	7	20	24	10	56	35	14	5	9	35	42	34	29	19	91
小 計		149	140	125	126	331	156	96	112	89	262	305	236	237	215	593	
高 等 学 校		1年生	28	27	24	30	30	18	1	8	5	23	46	28	32	35	53
		2年生	16	23	8	16	21	11	4	2	4	21	27	27	10	20	42
	3年生	4	8	4	1	1	0	1	0	0	5	4	9	4	1	6	
	小 計	48	58	36	47	52	29	6	10	9	49	77	64	46	56	101	
	特 別 支 援 学 校	小 学 部	1年生	0	0	1	0	0	0	0	0	0	0	0	0	1	0
			2年生	0	0	0	0	0	0	0	0	0	0	0	0	0	0
3年生			0	0	0	0	0	0	0	0	0	0	0	0	0	0	
中 学 部		小 計	0	3	0	0	0	0	0	0	0	0	0	0	0	0	
		1年生	0	0	1	0	0	0	0	1	0	0	0	0	2	3	
		2年生	0	0	0	0	0	0	0	0	0	0	0	0	0	0	
高 等 部		小 計	0	0	1	0	0	0	0	1	0	0	0	0	2	3	
		1年生	0	0	0	0	0	0	0	0	0	0	0	0	0	0	
		2年生	0	0	0	0	0	0	0	2	0	0	0	0	0	0	
		3年生	0	0	1	0	0	0	0	0	1	0	0	0	1	0	
小 計	0	0	2	1	3	0	0	3	1	0	0	0	5	4			
合 計	298	286	261	309	743	280	160	232	197	570	578	446	493	506	1,313		

(注) 高等学校定時制の4年生は3年生に含めて集計している。

3 警察に相談・通報した件数（単位：件）

区 分	年 度	認知した学校数	うち、警察に相談・通報した学校数		いじめの認知件数		うち、警察に相談・通報した認知件数	
			20年度	21年度	20年度	21年度		
小学校	24年度	238	4	4	616	4	4	
中学校	24年度	168	22	22	593	33	33	
高等学校	24年度	41	3	3	101	4	4	
特別支援学校	24年度	2	0	0	3	0	0	
合計	24年度	449	29	29	1,313	41	41	

(注) 平成24年度からの調査項目。

4 いじめの発見のきつかけ

区分	年度	小学校		中学校		高等学校		特別支援学校		計	
		件数(件)	構成比(%)	件数(件)	構成比(%)	件数(件)	構成比(%)	件数(件)	構成比(%)	件数(件)	構成比(%)
学校の教職員が発見	20年度	58	29.6%	93	30.5%	18	29.4%	0	0.0%	159	29.2%
	21年度	36	25.5%	73	30.9%	17	26.6%	1	20.0%	127	28.5%
	22年度	63	31.2%	89	37.6%	12	26.1%	2	25.0%	166	33.7%
	23年度	62	26.8%	69	32.1%	16	28.6%	1	25.0%	148	29.2%
	24年度	295	38.1%	244	41.1%	54	53.5%	2	66.7%	535	40.7%
	20年度	39	19.9%	48	15.7%	11	14.3%	0	0.0%	98	17.0%
	21年度	31	22.0%	43	18.2%	7	10.9%	1	20.0%	82	18.4%
	22年度	37	18.3%	51	21.5%	5	10.9%	2	25.0%	95	19.3%
	23年度	39	16.9%	29	13.5%	10	17.9%	0	0.0%	78	15.4%
	24年度	108	17.5%	72	12.1%	12	11.9%	1	33.3%	193	14.7%
	20年度	14	7.1%	37	12.1%	4	5.2%	0	0.0%	55	9.5%
	21年度	4	2.8%	26	11.0%	9	14.1%	0	0.0%	39	8.7%
22年度	17	8.4%	30	12.7%	5	10.9%	0	0.0%	52	10.5%	
23年度	8	3.5%	34	15.8%	6	10.7%	1	25.0%	49	9.7%	
24年度	17	2.8%	56	9.4%	5	5.0%	1	33.3%	79	6.0%	
20年度	1	0.5%	6	2.0%	1	1.3%	0	0.0%	8	1.4%	
21年度	0	0.0%	0	0.0%	1	1.6%	0	0.0%	3	0.7%	
22年度	0	0.0%	1	0.4%	0	0.0%	0	0.0%	1	0.2%	
23年度	2	0.9%	3	1.4%	0	0.0%	0	0.0%	5	1.0%	
24年度	6	1.0%	6	1.0%	0	0.0%	0	0.0%	12	0.9%	
20年度	1	0.5%	2	0.7%	1	1.3%	0	0.0%	4	0.7%	
21年度	0	0.0%	0	0.0%	0	0.0%	0	0.0%	0	0.0%	
22年度	0	0.0%	1	0.4%	0	0.0%	0	0.0%	1	0.2%	
23年度	0	0.0%	2	0.9%	0	0.0%	0	0.0%	2	0.4%	
24年度	1	0.2%	3	0.5%	0	0.0%	0	0.0%	4	0.3%	
20年度	3	1.5%	0	0.0%	1	1.3%	0	0.0%	4	0.7%	
21年度	1	0.7%	2	0.8%	0	0.0%	0	0.0%	3	0.7%	
22年度	4	2.0%	2	0.8%	1	2.2%	0	0.0%	7	1.4%	
23年度	13	5.6%	1	0.5%	0	0.0%	0	0.0%	14	2.8%	
24年度	103	16.7%	107	18.0%	37	36.6%	0	0.0%	247	18.8%	
20年度	138	70.4%	212	69.5%	59	76.6%	0	0.0%	409	70.8%	
21年度	105	74.5%	163	69.1%	47	73.4%	4	80.0%	319	71.5%	
22年度	139	68.8%	148	62.4%	34	73.9%	6	75.0%	327	66.3%	
23年度	169	73.2%	146	67.9%	40	71.4%	3	75.0%	358	70.8%	
24年度	381	61.9%	349	58.9%	47	46.5%	1	33.3%	778	59.3%	
20年度	27	13.8%	92	30.2%	31	40.3%	0	0.0%	150	26.0%	
21年度	21	14.9%	62	26.3%	21	32.8%	0	0.0%	104	23.3%	
22年度	22	10.9%	48	20.3%	18	39.1%	3	37.5%	91	18.5%	
23年度	49	21.2%	52	24.2%	24	42.9%	1	25.0%	126	24.9%	
24年度	90	14.6%	166	28.0%	26	24.8%	0	0.0%	281	21.4%	
20年度	72	36.7%	91	29.8%	13	16.2%	0	0.0%	176	30.4%	
21年度	68	48.2%	65	27.5%	11	17.2%	4	80.0%	148	33.2%	
22年度	95	47.0%	65	27.4%	3	6.5%	1	12.5%	164	33.3%	
23年度	80	34.6%	64	29.8%	10	17.9%	0	0.0%	154	30.4%	
24年度	206	33.4%	112	18.9%	17	16.8%	0	0.0%	335	25.5%	
20年度	18	9.2%	23	7.5%	11	14.3%	0	0.0%	52	9.0%	
21年度	9	6.4%	21	8.9%	11	17.2%	0	0.0%	41	9.2%	
22年度	14	6.9%	20	8.4%	8	17.4%	1	12.5%	43	8.7%	
23年度	20	8.7%	19	8.8%	5	8.9%	1	25.0%	45	8.9%	
24年度	42	6.8%	34	5.7%	2	2.0%	1	33.3%	79	6.0%	
20年度	20	10.2%	5	1.6%	2	3.1%	0	0.0%	28	4.8%	
21年度	7	5.0%	13	5.5%	3	3.9%	0	0.0%	22	4.9%	
22年度	15	6.5%	8	3.7%	0	0.0%	1	25.0%	24	4.7%	
23年度	36	5.8%	32	5.4%	2	2.0%	0	0.0%	70	5.3%	
24年度	1	0.5%	0	0.0%	0	0.0%	0	0.0%	1	0.2%	
20年度	1	0.5%	0	0.0%	1	1.6%	0	0.0%	2	0.4%	
21年度	0	0.0%	1	0.4%	0	0.0%	0	0.0%	1	0.2%	
22年度	0	0.0%	1	0.4%	0	0.0%	0	0.0%	1	0.2%	
23年度	4	1.7%	2	0.9%	0	0.0%	0	0.0%	6	1.2%	
24年度	2	0.3%	3	0.5%	0	0.0%	0	0.0%	5	0.4%	
20年度	0	0.0%	1	0.3%	0	0.0%	0	0.0%	1	0.2%	
21年度	0	0.0%	1	0.4%	0	0.0%	0	0.0%	1	0.2%	
22年度	0	0.0%	0	0.0%	0	0.0%	0	0.0%	0	0.0%	
23年度	1	0.5%	1	0.4%	0	0.0%	0	0.0%	2	0.4%	
24年度	0	0.0%	1	0.5%	0	0.0%	0	0.0%	1	0.2%	
20年度	3	0.5%	2	0.3%	0	0.0%	0	0.0%	5	0.4%	
21年度	0	0.0%	0	0.0%	1	1.3%	0	0.0%	1	0.2%	
22年度	0	0.0%	0	0.0%	1	1.6%	0	0.0%	1	0.2%	
23年度	0	0.0%	1	0.4%	0	0.0%	0	0.0%	1	0.2%	
24年度	1	0.4%	0	0.0%	1	1.8%	0	0.0%	2	0.4%	
20年度	2	0.3%	0	0.0%	1	1.0%	0	0.0%	3	0.2%	

(注) 「構成比」は、各区分における認知件数に対する割合。

5 いじめられた児童生徒の相談の状況（複数回答）

区分	年度	小学校		中学校		高等学校		特別支援学校		計	
		件数(件)	構成比(%)	件数(件)	構成比(%)	件数(件)	構成比(%)	件数(件)	構成比(%)	件数(件)	構成比(%)
学級担任に相談	20年度	118	60.2%	233	76.4%	54	70.1%	0	0.0%	405	70.1%
	21年度	81	57.4%	164	69.5%	31	48.4%	3	60.0%	279	62.6%
	22年度	122	60.4%	166	70.0%	32	69.6%	5	62.5%	325	65.9%
	23年度	147	63.6%	141	65.6%	32	57.1%	2	50.0%	322	63.6%
学級担任以外の教職員に相談 (養護教諭, スクールカウンセラー等の相談員を除く)	20年度	381	61.9%	355	59.9%	45	44.6%	2	66.7%	783	59.6%
	21年度	38	19.4%	90	29.5%	25	32.5%	0	0.0%	153	26.5%
	22年度	19	13.5%	62	26.3%	19	29.7%	0	0.0%	100	22.4%
	23年度	38	18.8%	58	24.5%	16	34.8%	3	37.5%	115	23.3%
養護教諭に相談	20年度	46	19.9%	57	26.5%	18	32.1%	0	0.0%	121	23.9%
	21年度	80	13.0%	120	20.2%	19	18.8%	2	66.7%	221	16.8%
	22年度	12	6.1%	48	15.7%	15	19.5%	0	0.0%	75	13.0%
	23年度	10	7.1%	26	11.0%	7	10.9%	0	0.0%	43	9.6%
スクールカウンセラー等の相談員に相談	20年度	23	11.4%	28	11.8%	0	0.0%	0	0.0%	51	10.3%
	21年度	15	6.5%	21	9.8%	4	7.1%	0	0.0%	40	7.9%
	22年度	46	7.5%	45	7.6%	15	14.9%	0	0.0%	106	8.1%
	23年度	3	1.5%	21	6.9%	2	2.6%	0	0.0%	26	4.5%
学校以外の相談機関に相談 (電話相談やメール等も含む)	20年度	6	4.3%	19	8.1%	2	3.1%	0	0.0%	27	6.1%
	21年度	0	0.0%	17	7.2%	1	2.2%	0	0.0%	18	3.7%
	22年度	7	3.0%	18	8.4%	1	1.8%	0	0.0%	26	5.1%
	23年度	13	2.1%	29	4.9%	9	8.9%	0	0.0%	51	3.9%
保護者や家族等に相談	20年度	1	0.5%	8	2.6%	2	2.6%	0	0.0%	11	1.9%
	21年度	3	2.1%	8	3.4%	1	1.6%	0	0.0%	12	2.7%
	22年度	5	2.5%	3	1.3%	0	0.0%	0	0.0%	8	1.6%
	23年度	9	3.9%	5	2.3%	0	0.0%	0	0.0%	14	2.8%
友人に相談	20年度	8	1.3%	12	2.0%	1	1.0%	0	0.0%	21	1.6%
	21年度	110	56.1%	132	43.3%	34	44.2%	0	0.0%	276	47.8%
	22年度	88	62.4%	122	51.7%	16	25.0%	2	40.0%	228	51.1%
	23年度	124	61.4%	116	48.9%	17	37.0%	2	25.0%	259	52.5%
その他(地域の人など)	20年度	142	61.5%	93	43.3%	15	26.8%	1	25.0%	251	49.6%
	21年度	323	52.4%	215	36.3%	40	39.6%	0	0.0%	578	44.0%
	22年度	13	6.6%	41	13.4%	14	18.2%	0	0.0%	68	11.8%
	23年度	4	2.8%	18	7.6%	7	10.9%	0	0.0%	29	6.5%
誰にも相談していない	20年度	18	8.9%	23	9.7%	6	13.0%	1	12.5%	48	9.7%
	21年度	9	3.9%	24	11.2%	7	12.5%	1	25.0%	41	8.1%
	22年度	32	5.2%	55	9.3%	8	7.9%	0	0.0%	95	7.2%
	23年度	1	0.5%	3	1.0%	0	0.0%	0	0.0%	4	0.7%
計	20年度	1	0.7%	4	1.7%	0	0.0%	0	0.0%	5	1.1%
	21年度	1	0.5%	1	0.4%	0	0.0%	0	0.0%	2	0.4%
	22年度	2	0.9%	3	1.4%	1	1.8%	0	0.0%	6	1.2%
	23年度	6	1.0%	6	1.0%	0	0.0%	0	0.0%	12	0.9%
計	20年度	20	10.2%	21	6.9%	4	5.2%	0	0.0%	45	7.8%
	21年度	9	6.4%	13	5.5%	7	10.9%	0	0.0%	29	6.5%
	22年度	9	4.5%	16	6.8%	3	6.5%	0	0.0%	28	5.7%
	23年度	22	9.5%	11	5.1%	6	10.7%	1	25.0%	40	7.9%
計	63	10.2%	22	3.7%	14	13.9%	1	33.3%	100	7.6%	

(注) 「構成比」は、各区分における認知件数に対する割合。

6 いじめの態様（複数回答）

区分	年度	小学校		中学校		高等学校		特別支援学校		計	
		件数(件)	割合(%)	件数(件)	割合(%)	件数(件)	割合(%)	件数(件)	割合(%)	件数(件)	割合(%)
冷やかしやからかい、悪口や脅し文句、いやなことを言われる。	20年度	126	64.3%	196	64.3%	37	48.1%	0	0.0%	359	62.1%
	21年度	109	77.3%	154	65.3%	42	65.6%	0	0.0%	305	68.4%
	22年度	160	79.2%	155	65.4%	31	67.4%	3	37.5%	349	70.8%
	23年度	173	74.9%	128	59.5%	26	46.4%	2	50.0%	329	65.0%
	24年度	419	68.0%	395	66.6%	58	57.4%	1	33.3%	873	66.5%
仲間はずれ、集団による無視をされる。	20年度	52	26.5%	65	21.3%	2	2.6%	0	0.0%	119	20.6%
	21年度	34	24.1%	49	20.8%	3	4.7%	1	20.0%	87	19.5%
	22年度	65	32.2%	53	22.4%	7	15.2%	2	25.0%	127	25.8%
	23年度	75	32.5%	38	17.7%	6	10.7%	0	0.0%	119	23.5%
	24年度	141	22.9%	113	19.1%	21	20.8%	0	0.0%	275	20.9%
軽くぶつかられたり、遊ぶふりをして叩かれたり、蹴られたりする。	20年度	67	34.2%	69	22.6%	22	28.6%	0	0.0%	158	27.3%
	21年度	62	44.0%	61	25.8%	25	39.1%	0	0.0%	148	33.2%
	22年度	66	32.7%	52	21.9%	12	26.1%	1	12.5%	131	26.6%
	23年度	69	29.9%	63	29.3%	17	30.4%	1	25.0%	150	29.6%
	24年度	178	28.9%	147	24.8%	15	14.9%	3	100.0%	343	26.1%
ひどくぶつかられたり、叩かれたり、蹴られたり、す。	20年度	18	9.2%	35	11.5%	3	3.9%	0	0.0%	56	9.7%
	21年度	19	13.5%	43	18.2%	7	10.9%	1	20.0%	70	15.7%
	22年度	23	11.4%	33	13.9%	6	13.0%	1	12.5%	63	12.8%
	23年度	32	13.9%	26	12.1%	5	8.9%	1	25.0%	64	12.6%
	24年度	36	5.8%	49	8.3%	6	5.9%	0	0.0%	91	6.9%
金品をたかれる。	20年度	6	3.1%	6	2.0%	3	3.9%	0	0.0%	15	2.6%
	21年度	3	2.1%	8	3.4%	6	9.4%	2	40.0%	19	4.3%
	22年度	5	2.5%	9	3.8%	0	0.0%	1	12.5%	15	3.0%
	23年度	3	1.3%	3	1.4%	1	1.8%	1	25.0%	8	1.6%
	24年度	4	0.6%	17	2.9%	1	1.0%	0	0.0%	22	1.7%
金品を隠されたり、盗まれたり、壊されたり、捨てられたりする。	20年度	15	7.7%	34	11.1%	7	9.1%	0	0.0%	56	9.7%
	21年度	6	4.3%	26	11.0%	11	17.2%	0	0.0%	43	9.6%
	22年度	13	6.4%	17	7.2%	2	4.3%	1	12.5%	33	6.7%
	23年度	5	2.2%	13	6.0%	9	16.1%	0	0.0%	27	5.3%
	24年度	39	6.3%	31	5.2%	10	9.9%	0	0.0%	80	6.1%
いやなことや恥ずかしいこと、危険なことをされたり、させられたりする。	20年度	29	14.8%	40	13.1%	7	9.1%	0	0.0%	76	13.1%
	21年度	14	9.9%	27	11.4%	14	21.9%	0	0.0%	55	12.3%
	22年度	25	12.4%	32	13.5%	10	21.7%	2	25.0%	69	14.0%
	23年度	30	13.0%	24	11.2%	9	16.1%	1	25.0%	64	12.6%
	24年度	64	10.4%	53	8.9%	11	10.9%	1	33.3%	129	9.8%
パソコンや携帯電話等で、誹謗中傷やいやなことをされる。	20年度	1	0.5%	21	6.9%	15	19.5%	0	0.0%	37	6.4%
	21年度	2	1.4%	10	4.2%	4	6.3%	0	0.0%	16	3.6%
	22年度	1	0.5%	14	5.9%	9	19.6%	0	0.0%	24	4.9%
	23年度	2	0.9%	19	8.8%	14	25.0%	0	0.0%	35	6.9%
	24年度	6	1.0%	39	6.6%	17	16.8%	1	33.3%	63	4.8%
その他	20年度	14	7.1%	11	3.6%	8	10.4%	0	0.0%	33	5.7%
	21年度	4	2.8%	6	2.5%	2	3.1%	1	20.0%	13	2.9%
	22年度	13	6.4%	10	4.2%	3	6.5%	0	0.0%	26	5.3%
	23年度	14	6.1%	13	6.0%	3	5.4%	0	0.0%	30	5.9%
	24年度	15	2.4%	24	4.0%	5	5.0%	0	0.0%	44	3.4%

〔注〕 「構成比」は、各区分における認知件数に対する割合。

(2) いじめられた児童生徒への対応 (複数回答)

区分	年度	小学校		中学校		高等学校		特別支援学校		計	
		件数(件)	構成比(%)	件数(件)	構成比(%)	件数(件)	構成比(%)	件数(件)	構成比(%)	件数(件)	構成比(%)
学級担任や他の教職員が状況を聞く	20年度	183	93.4%	300	98.4%	71	92.2%	0	0.0%	554	95.8%
	21年度	134	95.0%	228	96.6%	60	93.8%	5	100.0%	427	95.7%
	22年度	195	96.5%	230	97.0%	45	97.8%	8	100.0%	478	97.0%
	23年度	224	97.0%	197	91.6%	51	91.1%	4	100.0%	476	94.1%
養護教諭が状況を聞く	20年度	599	97.2%	564	95.1%	98	97.0%	3	100.0%	1,264	96.3%
	21年度	34	17.3%	44	14.4%	20	26.0%	0	0.0%	98	17.0%
	22年度	22	15.6%	48	20.3%	16	25.0%	0	0.0%	86	19.3%
	23年度	42	20.8%	42	17.7%	8	17.4%	0	0.0%	92	18.7%
スクールカウンセラー等の相談員が状況を聞く	20年度	7	3.6%	30	9.8%	11	14.3%	0	0.0%	48	8.3%
	21年度	11	7.8%	30	12.7%	4	6.3%	0	0.0%	45	10.1%
	22年度	9	4.5%	31	13.1%	3	6.3%	0	0.0%	43	8.7%
	23年度	9	3.9%	24	11.2%	6	10.7%	0	0.0%	39	7.7%
学級担任や他の教職員が継続的に面談シケアを行う	20年度	132	67.3%	232	76.1%	57	74.0%	0	0.0%	421	72.8%
	21年度	98	69.5%	192	81.4%	49	76.6%	2	40.0%	341	76.5%
	22年度	146	72.3%	187	78.9%	31	67.4%	5	62.5%	369	74.8%
	23年度	178	77.1%	157	73.0%	41	73.2%	3	75.0%	379	74.9%
養護教諭が継続的に面談シケアを行う	20年度	426	69.2%	454	76.6%	59	58.4%	3	100.0%	942	71.7%
	21年度	34	17.3%	43	14.1%	8	10.4%	0	0.0%	85	14.7%
	22年度	23	16.3%	65	27.5%	14	21.9%	0	0.0%	102	22.9%
	23年度	22	10.9%	28	11.8%	1	2.2%	0	0.0%	51	10.3%
スクールカウンセラー等の相談員が継続的にカウンセリングを行う	20年度	9	4.6%	27	8.9%	5	6.5%	0	0.0%	41	7.1%
	21年度	2	1.4%	19	8.1%	3	4.7%	0	0.0%	24	5.4%
	22年度	8	4.0%	17	7.2%	2	4.3%	0	0.0%	27	5.5%
	23年度	11	4.8%	20	9.3%	2	3.6%	0	0.0%	33	6.5%
別室を提供したり、常時教職員が付くなどとして心身の安全を確保	20年度	20	10.2%	31	10.2%	14	18.2%	0	0.0%	65	11.2%
	21年度	14	9.9%	48	20.3%	4	6.3%	0	0.0%	66	14.8%
	22年度	44	21.8%	48	20.3%	8	17.4%	0	0.0%	100	20.3%
	23年度	22	9.5%	33	15.3%	2	3.6%	0	0.0%	57	11.3%
緊急避難としての欠席	20年度	6	3.1%	8	2.6%	2	2.6%	0	0.0%	16	2.8%
	21年度	6	4.3%	12	5.1%	0	0.0%	0	0.0%	18	4.0%
	22年度	12	5.9%	10	4.2%	4	8.7%	0	0.0%	26	5.3%
	23年度	7	3.0%	5	2.3%	1	1.8%	0	0.0%	13	2.6%
他の児童生徒に対し、助力・支援を個別に依頼	20年度	14	2.3%	22	3.7%	3	3.0%	0	0.0%	39	3.0%
	21年度	52	26.5%	71	23.3%	15	19.5%	0	0.0%	138	23.9%
	22年度	36	25.5%	49	20.8%	22	34.4%	0	0.0%	107	24.0%
	23年度	49	24.3%	72	30.4%	10	21.7%	2	25.0%	133	27.0%
学級担任や他の教職員等が家庭訪問を実施	20年度	255	41.4%	298	50.3%	16	15.8%	0	0.0%	569	43.3%
	21年度	35	17.9%	31	10.2%	7	9.1%	0	0.0%	73	12.6%
	22年度	25	17.7%	33	14.0%	2	3.1%	0	0.0%	60	13.5%
	23年度	71	35.1%	30	12.7%	3	6.5%	0	0.0%	104	21.1%
グループ替えや席替え、学級替え等	20年度	52	22.5%	33	15.3%	1	1.8%	0	0.0%	86	17.0%
	21年度	124	20.1%	76	12.8%	9	8.9%	0	0.0%	209	15.9%
	22年度	27	19.1%	38	16.1%	1	1.6%	0	0.0%	66	14.9%
	23年度	51	25.2%	40	16.9%	6	13.0%	0	0.0%	97	19.7%
当該いじめについて教育委員会と連携して対応	20年度	44	19.0%	36	16.7%	3	5.4%	0	0.0%	83	16.4%
	21年度	136	22.1%	107	18.0%	15	14.9%	0	0.0%	258	19.6%
	22年度	4	2.0%	11	3.6%	1	1.3%	0	0.0%	16	2.8%
	23年度	5	3.5%	9	3.8%	0	0.0%	0	0.0%	14	3.1%
児童相談所等の関係機関と連携した対応 (サポーターチームなども含む)	20年度	3	1.5%	8	3.4%	0	0.0%	0	0.0%	11	2.2%
	21年度	3	1.3%	7	3.3%	0	0.0%	0	0.0%	10	2.0%
	22年度	8	1.3%	18	3.0%	0	0.0%	0	0.0%	26	2.0%
	23年度	8	4.1%	2	0.7%	0	0.0%	0	0.0%	10	1.7%
その他	20年度	6	4.3%	4	1.7%	1	1.6%	0	0.0%	11	2.5%
	21年度	4	2.0%	3	1.3%	1	2.2%	0	0.0%	8	1.6%
	22年度	12	5.2%	6	2.8%	2	3.6%	0	0.0%	20	4.0%
	23年度	9	1.5%	14	2.4%	0	0.0%	1	33.3%	24	1.8%

(注1) 「当該いじめについて教育委員会と連携して対応」は、平成21年度調査からの調査項目。
 (注2) 「構成比」は、各校種における認知件数に対する割合。

8 いじめの現在の状況

区分	年度	(1) 解消しているもの	(2) 一定の解消が図られたが、継続支援中	(3) 解消に向け取組中	(4) その他	合計
小学校	20年度	144	39	7	6	196
	21年度	96	36	6	3	141
	22年度	141	43	10	8	202
	23年度	173	45	8	5	231
中学校	24年度	511	79	16	10	616
	20年度	224	50	14	17	305
	21年度	188	41	3	4	236
	22年度	166	60	4	7	237
高等学校	23年度	159	42	7	7	215
	24年度	451	117	14	11	593
	20年度	62	7	1	7	77
	21年度	54	8	1	1	64
特別支援学校	22年度	37	4	0	5	46
	23年度	44	3	2	7	56
	24年度	76	9	1	15	101
	20年度	0	0	0	0	0
合計	21年度	5	0	0	0	5
	22年度	5	2	1	0	8
	23年度	2	1	1	0	4
	24年度	3	0	0	0	3
合計	20年度	430	96	22	30	578
	21年度	343	85	10	8	446
	22年度	349	109	15	20	493
	23年度	378	91	18	19	506
	24年度	1,041	205	31	36	1,313

(注) 「その他」は、他校への転学、退学等(1)から(3)に該当しないものとする。

9 学校におけるいじめの問題に対する日常の取組（複数回答）

区分	小学校		中学校		高等学校		特別支援学校		計		
	年度	学校数 (校)	年度	学校数 (校)	年度	学校数 (校)	年度	学校数 (校)	年度	学校数 (校)	
職員会議等を通じて、いじめ問題について教職員間で共通理解を図った。	20年度	480	83.2%	214	84.3%	81	68.6%	10	58.8%	785	81.3%
	21年度	430	76.0%	205	82.0%	71	61.7%	10	58.8%	716	75.5%
	22年度	505	89.7%	219	88.7%	83	73.5%	15	88.2%	822	87.4%
	23年度	486	89.5%	223	89.9%	72	64.9%	8	47.1%	789	85.9%
	24年度	499	92.8%	233	94.0%	86	78.9%	18	100.0%	836	91.6%
いじめの問題に関する校内研修を実施した。	20年度	393	73.0%	171	69.0%	50	45.9%	8	44.4%	622	68.1%
	21年度	515	89.3%	227	89.4%	46	39.0%	5	29.4%	793	82.1%
	22年度	434	76.7%	216	86.4%	37	32.2%	11	64.7%	698	73.6%
	23年度	491	87.2%	220	89.1%	46	40.7%	8	47.1%	765	81.4%
	24年度	488	89.9%	225	90.7%	41	36.9%	8	47.1%	762	82.9%
道徳や学級活動の時間にいじめにかかわる問題を取り上げ、指導を行った。	20年度	472	87.7%	221	89.1%	34	31.2%	11	61.1%	738	80.8%
	21年度	323	56.0%	141	55.5%	52	44.1%	4	23.5%	520	53.8%
	22年度	308	54.4%	135	54.0%	49	42.8%	16	94.1%	508	53.0%
	23年度	340	60.4%	150	60.7%	32	28.3%	10	58.8%	532	56.6%
	24年度	343	63.2%	153	61.7%	40	36.0%	11	64.7%	547	59.5%
児童・生徒会活動等を通じて、いじめの問題を考えさせたり、生徒同士の人間関係や仲間作りを促進した。	20年度	303	56.3%	153	61.7%	26	23.9%	14	77.8%	496	54.3%
	21年度	223	38.6%	176	69.3%	44	37.3%	1	5.9%	444	46.0%
	22年度	231	40.8%	155	62.0%	43	37.4%	3	17.6%	432	45.6%
	23年度	268	47.6%	173	70.0%	50	44.2%	0	0.0%	491	52.2%
	24年度	274	50.5%	181	73.0%	46	41.4%	0	0.0%	501	54.5%
スクールカウンセラー、相談員、養護教諭を積極的に活用して相談にあたった。	20年度	275	51.1%	186	75.0%	37	33.9%	0	0.0%	498	54.5%
	21年度	331	57.4%	168	66.1%	48	40.7%	0	0.0%	547	56.6%
	22年度	341	60.2%	151	60.4%	57	49.6%	4	23.5%	553	58.3%
	23年度	397	70.5%	181	73.3%	67	59.3%	7	41.2%	652	69.4%
	24年度	390	71.8%	194	78.2%	65	58.6%	3	17.6%	652	70.9%
いじめ問題に対応するために、校内組織の整備など教育相談体制の充実を図った。	20年度	375	69.7%	194	78.2%	59	54.1%	5	27.8%	633	69.3%
	21年度	108	18.7%	63	24.8%	13	11.0%	0	0.0%	184	19.0%
	22年度	119	21.0%	44	17.6%	7	6.1%	1	5.9%	171	18.0%
	23年度	169	30.0%	72	29.1%	11	9.7%	0	0.0%	252	26.8%
	24年度	146	26.9%	63	25.4%	9	8.1%	2	11.8%	220	23.9%
教育相談の実施について、必要に応じて教育センターなどの専門機関と連携を図るとともに、学校以外の相談窓口の周知や広報の徹底を図った。	20年度	167	31.0%	68	27.4%	24	22.0%	7	38.9%	266	29.1%
	21年度	90	15.6%	51	20.1%	10	8.5%	0	0.0%	151	15.6%
	22年度	117	20.7%	45	18.0%	5	4.3%	0	0.0%	167	17.6%
	23年度	138	24.5%	54	21.9%	9	8.0%	2	11.8%	203	21.6%
	24年度	134	24.7%	66	26.6%	15	13.6%	0	0.0%	215	23.4%
PTAや地域の関係団体等とともに、いじめの問題について協議する機会を設けた。	20年度	263	48.9%	116	46.8%	26	23.9%	9	50.0%	414	45.3%
	21年度	78	13.5%	31	12.2%	5	4.2%	0	0.0%	114	11.8%
	22年度	66	11.7%	28	11.2%	3	2.6%	1	5.9%	98	10.3%
	23年度	91	16.2%	29	11.7%	3	2.7%	2	11.8%	125	13.3%
	24年度	69	12.7%	25	10.1%	4	3.6%	0	0.0%	98	10.7%
いじめの問題に対して、地域の関係機関と連携協力した対応を図った。	20年度	131	24.3%	64	25.8%	7	6.4%	2	11.1%	204	22.3%
	21年度	38	6.6%	25	9.8%	5	4.2%	0	0.0%	68	7.0%
	22年度	44	7.8%	24	9.6%	6	5.2%	1	5.9%	75	7.9%
	23年度	59	10.5%	26	10.5%	2	1.8%	0	0.0%	87	9.3%
	24年度	52	9.6%	16	6.5%	0	0.0%	1	5.9%	69	7.5%
その他	20年度	83	15.4%	34	13.7%	4	3.7%	1	5.6%	122	13.4%
	21年度	7	1.2%	5	2.0%	2	1.7%	0	0.0%	14	1.4%
	22年度	9	1.6%	3	1.2%	8	7.0%	0	0.0%	20	2.1%
	23年度	10	1.8%	6	2.4%	6	5.3%	1	5.9%	23	2.4%
	24年度	13	2.4%	3	1.2%	4	3.6%	1	5.9%	21	2.3%

〔注1〕 「いじめの問題に関する校内研修を実施した」は、平成24年度からの調査項目。
〔注2〕 「構成比」は、各校種の学校総数に対する割合。

10 いじめの日常的な実態把握のために、学校が直接児童生徒に対して行った具体的な方法（複数回答）

区分	小学校				中学校				高等学校				特別支援学校				計				
	いじめを認知した学校数(校)	いじめを認知していない学校数(校)	いじめを認知した学校数(校)	いじめを認知していない学校数(校)	いじめを認知した学校数(校)	いじめを認知していない学校数(校)	いじめを認知した学校数(校)	いじめを認知していない学校数(校)	いじめを認知した学校数(校)	いじめを認知していない学校数(校)	いじめを認知した学校数(校)	いじめを認知していない学校数(校)	いじめを認知した学校数(校)	いじめを認知していない学校数(校)							
(1) アンケート調査の実施	20年度	62	56.9%	238	54.2%	72	72.7%	104	68.9%	9	20.5%	6	8.1%	—	0	0.0%	143	56.7%	348	51.1%	
	21年度	63	65.6%	237	53.1%	87	78.4%	89	66.4%	9	25.7%	8	10.0%	0	0.0%	0	0.0%	159	65.2%	334	49.5%
	22年度	121	100.0%	416	100.0%	101	100.0%	142	100.0%	27	100.0%	86	100.0%	7	100.0%	10	100.0%	266	100.0%	654	100.0%
	23年度	138	100.0%	383	100.0%	104	100.0%	140	100.0%	35	100.0%	76	100.0%	3	100.0%	14	100.0%	280	100.0%	613	100.0%
	24年度	238	100.0%	278	100.0%	168	100.0%	75	100.0%	41	100.0%	68	100.0%	2	100.0%	16	100.0%	449	100.0%	437	100.0%
	24年度	8	3.4%	18	6.5%	8	4.8%	2	2.7%	4	9.6%	8	11.8%	0	0.0%	7	43.8%	20	4.5%	35	8.0%
	24年度	176	73.3%	210	75.5%	110	65.5%	57	76.0%	36	87.5%	57	83.5%	2	100.0%	8	50.0%	324	72.2%	332	76.0%
	24年度	54	22.7%	50	18.0%	50	29.8%	16	21.3%	1	2.4%	3	4.4%	0	0.0%	0	0.0%	105	23.4%	69	15.8%
	24年度	199	83.2%	220	79.1%	147	87.5%	67	89.3%	36	87.5%	56	82.4%	1	50.0%	7	43.8%	382	86.1%	350	80.1%
	24年度	37	15.5%	49	17.6%	27	16.1%	14	18.7%	12	29.3%	11	16.2%	2	100.0%	5	31.3%	78	17.4%	79	18.1%
	24年度	42	17.6%	44	16.8%	20	11.9%	7	9.3%	3	7.3%	6	8.8%	0	0.0%	4	25.0%	65	14.5%	61	14.0%
(2) 個別面談の実施	20年度	80	73.4%	247	56.3%	88	88.9%	140	92.7%	44	100.0%	65	87.5%	—	—	11	54.7%	212	84.1%	463	68.0%
	21年度	56	58.3%	225	50.4%	103	92.8%	112	83.6%	33	94.3%	76	95.0%	1	50.0%	12	80.0%	193	79.1%	425	63.0%
	22年度	104	85.0%	375	90.1%	96	95.0%	140	98.6%	27	100.0%	86	100.0%	7	100.0%	10	100.0%	234	91.4%	611	93.4%
	23年度	123	89.1%	335	87.5%	103	99.0%	135	96.4%	35	100.0%	76	100.0%	3	100.0%	14	100.0%	284	94.3%	560	91.4%
	24年度	210	88.2%	244	87.8%	163	97.0%	72	96.0%	31	76.5%	52	76.5%	2	100.0%	11	68.8%	406	90.4%	379	86.7%
	20年度	81	74.3%	376	85.8%	89	89.9%	148	98.0%	3	6.8%	11	14.9%	—	—	4	23.5%	173	68.7%	539	79.1%
	21年度	71	74.0%	345	77.4%	104	93.7%	123	91.8%	1	2.9%	10	12.5%	1	50.0%	10	66.7%	177	72.5%	488	72.3%
	22年度	98	81.0%	371	89.2%	94	83.1%	139	97.9%	3	11.1%	9	10.5%	2	28.6%	5	50.0%	197	77.0%	524	80.1%
	23年度	103	74.6%	338	85.6%	103	99.0%	134	95.7%	5	14.3%	11	14.5%	0	0.0%	4	28.6%	211	75.4%	477	77.8%
	24年度	161	67.5%	192	69.1%	161	95.8%	74	98.7%	2	4.9%	4	5.9%	0	0.0%	6	37.5%	324	72.2%	276	63.2%
	20年度	71	65.1%	258	58.6%	69	69.7%	94	82.3%	11	26.0%	22	29.7%	—	—	2	11.8%	161	69.9%	376	55.2%
	21年度	56	58.3%	257	57.6%	79	71.2%	81	60.4%	12	34.3%	17	21.3%	1	50.0%	10	66.7%	148	60.7%	365	54.1%
	22年度	81	66.9%	288	69.2%	75	74.3%	111	78.2%	4	14.5%	15	17.4%	0	0.0%	2	20.0%	160	62.5%	416	63.6%
	23年度	91	65.9%	273	71.3%	74	71.2%	101	72.1%	4	11.4%	13	17.1%	1	33.3%	2	14.3%	170	60.7%	389	63.5%
24年度	145	60.9%	160	57.6%	120	71.4%	53	70.7%	5	12.2%	6	8.8%	0	0.0%	3	18.8%	270	60.1%	222	50.8%	
(5) その他	20年度	8	7.3%	26	5.9%	1	1.0%	6	4.0%	6	13.6%	4	5.4%	—	—	1	5.9%	15	6.0%	37	5.4%
	21年度	4	4.2%	18	4.0%	6	5.4%	4	3.0%	2	5.7%	6	7.5%	0	0.0%	5	33.3%	12	4.9%	33	4.9%
	22年度	3	2.5%	20	4.8%	3	3.0%	5	3.5%	2	7.4%	1	1.2%	2	28.6%	1	10.0%	10	3.9%	27	4.1%
	23年度	12	8.7%	16	4.2%	5	4.8%	9	6.4%	2	5.7%	4	5.3%	0	0.0%	1	7.1%	19	6.8%	30	4.9%
24年度	7	2.9%	16	5.8%	8	4.8%	3	4.0%	3	7.3%	4	5.9%	0	0.0%	2	12.5%	18	4.0%	25	6.7%	
(3) 「個人（一人）や「生活（一人）」といったような教職員と児童生徒との間で日常的に行われている日記等	24年度	—	—	—	—	—	—	—	—	—	—	—	—	—	—	—	—	—	—	—	—
	24年度	—	—	—	—	—	—	—	—	—	—	—	—	—	—	—	—	—	—	—	—
(4) 家庭訪問	20年度	—	—	—	—	—	—	—	—	—	—	—	—	—	—	—	—	—	—	—	—
	24年度	—	—	—	—	—	—	—	—	—	—	—	—	—	—	—	—	—	—	—	—
(5) その他	20年度	—	—	—	—	—	—	—	—	—	—	—	—	—	—	—	—	—	—	—	—
	24年度	—	—	—	—	—	—	—	—	—	—	—	—	—	—	—	—	—	—	—	—

(注1) 「構成比」は、各区分の学校数に対する割合。
 (注2) (1)の「①実施頻度」及び「②調査対象」は平成24年度調査からの調査項目。

1-1 いじめる児童生徒に対する関係機関の措置別人数

区分	年度	小学校	中学校	高等学校	特別支援学校	計
(1) 警察の補導等されず、警察限りで処理されたもの	24年度	1	4	0	0	5
(2) 家庭裁判所(不処分, 審判不開始を含む)	24年度	0	1	1	0	2
(3) 少年刑務所	24年度	—	—	0	0	0
(4) 少年院	24年度	0	0	0	0	0
(5) 保護観察	24年度	0	1	0	0	1
(6) 児童自立支援施設	24年度	0	0	0	0	0
(7) 児童相談所	24年度	0	5	0	0	5
合 計	24年度	1	11	1	0	13

(注) 平成24年度からの調査項目。

公立小・中学校の不登校の状況

不登校とは、何らかの心理的、情緒的、身体的、あるいは社会的要因・背景により、児童生徒が登校しないあるいはしたくともできない状況にあること（ただし、病気や経済的理由によるものを除く。）をいう。
 「不登校児童生徒数」とは、学校基本調査において、理由別長期欠席者数の項目で「不登校」を理由として30日以上欠席した児童生徒数である。

1 不登校児童生徒数

区分	年度	学年						男子	女子	合計
		1年	2年	3年	4年	5年	6年			
小学校	平成20年度	38	45	62	94	174	196	316	283	609
	※	—	12	22	36	75	80	126	280	225
	平成21年度	29	50	63	93	143	228	326	290	606
	※	—	6	15	31	55	98	114	91	205
中学校	平成22年度	34	57	75	88	169	182	307	298	605
	※	—	12	18	33	43	74	95	85	180
	平成23年度	27	50	83	125	146	213	339	305	644
	※	—	15	28	39	50	90	120	102	222
小学校	平成24年度	28	39	86	109	166	163	323	288	611
	※	—	11	29	49	79	65	126	107	233
	平成20年度	572	924	901	—	—	—	1,186	1,211	2,397
	※	169	495	576	—	—	—	619	621	1,240
中学校	平成21年度	492	811	933	—	—	—	1,120	1,116	2,236
	※	147	399	555	—	—	—	544	557	1,101
	平成22年度	539	734	883	—	—	—	1,084	1,072	2,156
	※	137	342	550	—	—	—	533	496	1,029
小学校	平成23年度	497	760	831	—	—	—	1,091	997	2,088
	※	152	367	489	—	—	—	527	481	1,008
	平成24年度	424	645	743	—	—	—	945	867	1,812
	※	135	328	394	—	—	—	516	341	857

(注) ※欄は、前年度も不登校を理由として30日以上欠席した児童生徒数を表し、内数で示している。

2 不登校児童生徒の在籍学校数

区分	年度	公立 学校数	在籍 学校数	在籍学校数の 割合
小学校	平成20年度	577	247	42.8%
	平成21年度	566	246	43.5%
	平成22年度	563	234	41.6%
	平成23年度	543	244	44.9%
平成24年度	538	242	45.0%	
中学校	平成20年度	254	223	87.8%
	平成21年度	250	223	89.2%
	平成22年度	247	217	87.9%
	平成23年度	248	219	88.3%
平成24年度	248	218	87.9%	

3 不登校となったきっかけと考えられる状況

区分	年度	学校に係る状況					家庭に係る状況					本人に係る状況					その他		合計		
		友人関係 問題 いじめ その他	教師 との 関係 不良 等	進路 不安 等	クワ ン ツ の 嫌 い 等	学校 生活 に 適 応 し な い 等	家庭 の 生活 環境 の 急 変 等	親子 関係 不良 等	家庭 内 の 不 和 等	親 友 に あ そ び な い 等	本人 の 病 気 等	不安 定 な 住 居 環境 等	意 図 的 な 欠 席 等	い ざ り な い 親 友 に あ そ び な い 等	その他 不明						
小学校	平成20年度	12	74	23	49	2	3	23	73	124	44	65	—	—	—	—	223	65	35	815	
	構成比	1.5%	9.1%	2.8%	6.0%	0.2%	0.4%	2.8%	9.0%	15.2%	5.4%	8.0%	—	—	—	—	27.4%	8.0%	4.3%	100%	
	平成21年度	12	84	29	64	—	0	12	19	67	126	46	82	—	—	—	270	81	17	909	
	構成比	1.3%	9.2%	3.2%	7.0%	—	0.0%	1.3%	2.1%	7.4%	13.9%	5.1%	9.0%	—	—	—	29.7%	8.5%	1.9%	100%	
	平成22年度	18	79	22	53	—	1	5	21	63	93	41	51	8	142	173	30	55	24	12	894
	構成比	2.0%	8.8%	2.5%	5.9%	0.3%	0.1%	0.6%	2.3%	7.0%	10.4%	4.6%	5.7%	0.9%	15.9%	19.4%	3.4%	6.2%	2.7%	1.3%	100%
	平成23年度	9	76	37	71	3	1	3	11	60	107	36	73	16	169	217	48	43	21	14	1,015
	構成比	0.9%	7.5%	3.6%	7.0%	0.3%	0.1%	0.3%	1.1%	5.9%	10.5%	3.5%	7.2%	1.6%	16.7%	21.4%	4.7%	4.2%	2.1%	1.4%	100%
	平成24年度	10	82	29	80	4	0	3	22	59	103	35	58	11	143	188	47	16	19	18	927
	構成比	1.1%	8.8%	3.1%	8.6%	0.4%	0.0%	0.3%	2.4%	6.4%	11.1%	3.8%	6.3%	1.2%	15.4%	20.3%	5.1%	1.7%	2.0%	1.9%	100%
H24 全国		未発表																			
全国構成比		未発表																			
中学校	平成20年度	63	518	40	294	—	41	126	112	151	229	129	161	—	—	—	890	60	109	2,923	
	構成比	2.2%	17.7%	1.4%	10.1%	—	1.4%	4.3%	3.8%	5.2%	7.8%	4.4%	5.5%	—	—	—	30.4%	2.1%	3.7%	100%	
	平成21年度	62	487	39	313	—	45	153	104	147	221	120	172	—	—	—	818	102	137	2,920	
	構成比	2.1%	16.7%	1.3%	10.7%	—	1.5%	5.2%	3.6%	5.0%	7.6%	4.1%	5.9%	—	—	—	28.0%	3.5%	4.7%	100%	
	平成22年度	60	444	48	226	49	54	67	99	123	185	106	146	257	454	456	111	86	36	64	3,081
	構成比	1.3%	14.4%	1.6%	7.7%	1.6%	1.8%	2.2%	3.2%	4.0%	6.0%	3.4%	4.7%	8.3%	14.7%	14.8%	3.6%	2.8%	2.1%	1.0%	100%
	平成23年度	50	432	52	223	42	37	94	71	117	191	93	140	261	507	466	174	88	25	45	3,108
	構成比	1.6%	13.9%	1.7%	7.2%	1.4%	1.2%	3.0%	2.3%	3.8%	6.1%	3.0%	4.5%	8.4%	16.3%	15.0%	5.6%	2.8%	0.8%	1.4%	100%
	平成24年度	67	328	36	205	41	33	73	85	90	163	78	105	177	455	430	122	60	17	49	2,614
	構成比	2.6%	12.5%	1.4%	7.8%	1.6%	1.3%	2.8%	3.3%	3.4%	6.2%	3.0%	4.0%	6.8%	17.4%	16.4%	4.7%	2.3%	0.7%	1.9%	100%
H24 全国		未発表																			
全国構成比		未発表																			

(注1) 平成18年度調査から、複数回答を可としている。
 (注2) ※1～※5は、平成22年度からの調査項目。

3 「きつかけと考えられる状況」とは、不登校になった時点において当該児童生徒がおかれている状況のことをいい、具体的には次のようなものが考えられる。

- ・いじめ
- ・いじめを除く友人関係をめぐる問題
- ・教職員との関係をめぐる問題
- ・言葉の不振
- ・家庭の生活環境の急激な変化
- ・家庭内の不和
- ・親子関係の不和
- ・親の叱責
- ・親の叱責、親の言葉・態度への反発等
- ・家庭内の不和、祖父母と父母等本人に関わらないもの
- ・その他本人に関わる問題

本調査で定義するいじめに該当するもの

- ・けんか等
- ・教職員の強い叱責、注意等
- ・成績の不振、授業がわからない、試験が嫌い等
- ・親の身身担任等
- ・親の叱責、親の言葉・態度への反発等
- ・家庭内の不和、祖父母と父母等本人に関わらないもの
- ・問題の不和、緊張、無気力等で他に特に直接のきつかけとなるような事柄が見あたらぬもの
- ・極度の不安や緊張

4 不登校児童生徒への指導結果状況

区分	年度	指導の結果登校する又はできるようになった児童生徒	指導中の児童生徒				
			うち継続した登校には至らないが好ましい変化がみられる	20年度	21年度	22年度	23年度
小学校	平成20年度	237	38.9%	372	61.1%	125	20.5%
	平成21年度	231	38.1%	375	61.9%	108	17.8%
	平成22年度	234	38.7%	371	61.5%	116	19.2%
	平成23年度	172	26.7%	472	73.3%	195	30.3%
	平成24年度	198	32.4%	413	67.6%	135	22.1%
中学校	平成20年度	803	33.5%	1,594	66.5%	457	19.1%
	平成21年度	803	35.9%	1,433	64.1%	431	19.3%
	平成22年度	699	32.4%	1,457	67.6%	444	20.8%
	平成23年度	632	30.3%	1,456	69.7%	529	25.3%
	平成24年度	588	31.3%	1,244	68.7%	421	23.2%

5 「指導の結果登校する又はできるようになった児童生徒」に特に効果のあつた学校の措置（複数回答）

区分	区分	小学校					中学校				
		20年度	21年度	22年度	23年度	24年度	20年度	21年度	22年度	23年度	24年度
学校内の指導改善工夫	研修会等を通じて全教職員の共通理解を図つた	66	60	54	49	60	82	93	79	79	76
	全ての教職員が児童生徒に対し学校全体で指導にあつた	8.3%	7.5%	6.8%	7.5%	8.7%	7.4%	8.5%	7.7%	7.4%	7.3%
	教育相談担当の教職員が専門的に指導にあつた	49	49	47	34	41	68	61	57	59	55
	2.1%	2.4%	2.4%	2.9%	2.3%	4.5%	4.4%	4.1%	3.4%	3.6%	
	25	29	24	27	24	50	64	58	53	57	
	3.1%	3.6%	3.0%	4.1%	3.5%	4.5%	5.9%	5.6%	4.9%	5.5%	
	60	56	64	39	56	129	114	114	121	105	
	7.5%	7.0%	8.0%	6.0%	8.1%	11.6%	10.5%	11.1%	11.3%	10.1%	
	61	52	59	47	50	67	73	71	71	76	
	7.6%	6.5%	7.4%	7.2%	7.2%	6.0%	6.7%	6.9%	6.6%	7.3%	
	60	62	70	51	56	74	66	60	65	72	
	7.5%	7.8%	8.8%	7.8%	8.1%	6.6%	6.1%	5.8%	6.1%	6.9%	
	36	39	49	38	32	32	31	36	47	34	
4.5%	4.9%	6.1%	5.8%	4.6%	2.9%	2.8%	3.5%	4.4%	3.3%		
65	67	61	54	62	57	50	50	55	56		
8.1%	8.4%	7.7%	8.3%	7.5%	5.1%	4.6%	4.8%	5.1%	5.4%		
62	62	54	52	49	93	98	95	102	89		
7.8%	7.8%	6.8%	8.0%	7.1%	8.3%	9.0%	9.2%	9.5%	8.6%		
105	90	102	82	84	102	107	101	109	104		
13.2%	11.3%	12.8%	12.6%	12.1%	9.2%	9.8%	9.8%	10.2%	10.0%		
86	90	78	62	67	130	124	121	110	132		
10.8%	11.3%	9.8%	9.5%	9.7%	11.7%	11.4%	11.7%	10.3%	12.6%		
62	69	69	62	67	93	84	82	95	83		
7.8%	8.7%	8.7%	9.5%	8.2%	8.3%	7.7%	8.0%	8.9%	8.0%		
27	27	26	21	27	43	37	32	42	39		
3.4%	3.4%	3.3%	3.2%	3.9%	3.9%	3.4%	3.1%	3.9%	3.7%		
12	14	13	11	13	29	30	28	22	21		
1.5%	1.8%	1.6%	1.7%	1.9%	2.6%	2.8%	2.7%	2.1%	2.0%		
5	10	8	5	8	15	9	5	7	7		
0.6%	1.3%	1.0%	0.8%	1.2%	1.3%	0.8%	0.5%	0.7%	0.7%		

(注) 上段を回答数、下段を年度別構成比としている。

6 相談・指導を受けた機関等（複数回答）

区分	小学校					中学校				
	20年度	21年度	22年度	23年度	24年度	20年度	21年度	22年度	23年度	24年度
① 教育センター及び市町の適応指導教室	38	39	42	45	52	211	199	179	184	164
② 教育センター等教育委員会所管の相談機関（⑩を基く）	49	53	42	33	42	99	88	36	60	22
③ 児童相談所、福祉事務所	75	69	46	68	48	147	157	139	128	83
④ 保健所、精神保健福祉センター	1	5	6	6	7	2	12	8	8	7
⑤ 病院、診療所	75	87	79	102	82	141	191	188	177	137
⑥ 民間団体、民間施設	19	21	22	20	27	59	51	44	47	43
⑦ 上記以外の施設	23	36	23	32	23	22	44	52	38	22
⑧ 養護教諭	144	155	126	170	171	594	527	460	409	449
⑨ スクールカウンセラー、相談員等	271	274	241	270	294	1,099	1,010	908	860	813

公・私立高等学校(全日制・定時制)の長期欠席の状況

1 課程・学年別不登校生徒数及び在籍生徒に対する割合

学 年	年 度	公 立		私 立		合 計					
		全 日 制	定 時 制	全 日 制	定 時 制	全 日 制	定 時 制				
		人数	割合(%)	人数	割合(%)	人数	割合(%)	人数	割合(%)	人数	割合(%)
1年生	H20	404	2.2	249	1.5	155	18.0	112	1.4	516	2.0
	H21	468	2.6	283	1.7	185	20.2	126	1.8	594	2.4
	H22	456	2.5	306	1.8	150	16.8	164	2.1	620	2.4
	H23	432	2.5	265	1.6	167	19.4	163	2.1	595	2.4
2年生	H24	433	2.5	234	1.4	199	25.2	157	2.0	590	2.4
	H20	306	1.8	228	1.4	78	12.2	130	1.7	436	1.8
	H21	333	1.9	250	1.5	83	13.1	91	1.3	424	1.8
	H22	275	1.6	195	1.2	80	11.2	103	1.4	378	1.5
3年生	H23	307	1.8	219	1.3	88	13.5	143	1.9	450	1.9
	H24	310	1.9	203	1.3	107	17.4	148	2.0	458	2.0
	H20	158	1.0	118	0.7	40	7.5	56	0.8	214	0.9
	H21	171	1.0	122	0.8	49	9.0	62	0.9	233	1.0
4年生	H22	190	1.1	139	0.9	51	9.6	83	1.1	273	1.1
	H23	186	1.1	119	0.7	67	10.9	99	1.4	285	1.2
	H24	197	1.2	115	0.7	82	14.8	81	1.1	278	1.2
	H20	31	7.7	/	31	7.7	/	/	31	7.7	/
合 計	H21	46	11.8	/	46	11.8	/	/	46	11.8	/
	H22	33	8.9	/	33	8.9	/	/	33	8.9	/
	H23	47	12.3	/	47	12.3	/	/	47	12.3	/
	H24	48	11.9	/	48	11.9	/	/	48	11.9	/
合 計	H20	899	1.7	595	1.2	304	12.5	298	1.3	1,197	1.6
	H21	1,018	2.0	655	1.3	363	14.6	279	1.4	1,297	1.7
	H22	954	1.8	640	1.3	314	12.5	350	1.6	1,304	1.7
	H23	972	1.9	603	1.2	369	14.7	405	1.8	1,377	1.9
合 計	H24	988	1.9	552	1.1	436	18.5	386	1.7	1,374	1.9

2 不登校生徒のうち中途退学・原級留置になった生徒の状況

公立等	年度	高等学校の不登校生徒			中途退学		原級留置	
		人数(a)	人数(b)	割合(%) b/a	人数(c)	割合(%) c/a		
公立	H20	899	276	30.7	158	17.6		
	H21	1,018	334	32.8	132	13.0		
	H22	954	238	24.9	117	12.3		
	H23	972	285	29.3	118	12.1		
	H24	988	271	27.4	146	14.8		
	H20	595	194	32.6	71	11.9		
	H21	655	224	34.2	62	9.5		
	H22	640	180	28.1	51	8.0		
	H23	603	201	33.3	42	7.0		
	H24	552	153	27.7	58	10.5		
	H20	304	82	27.0	87	28.6		
	H21	363	110	30.3	70	19.3		
H22	314	58	18.5	66	21.0			
H23	369	84	22.8	76	20.6			
H24	436	118	27.1	88	20.2			
私立	H20	298	92	30.9	21	7.0		
	H21	279	103	36.9	25	9.0		
	H22	350	124	35.4	29	8.3		
	H23	405	81	20.0	23	5.7		
	H24	386	101	26.2	20	5.2		
	H20	1,197	368	30.7	179	15.0		
	H21	1,297	437	33.7	157	12.1		
	H22	1,304	362	27.8	146	11.2		
公立	H23	1,377	366	26.6	141	10.2		
	H24	1,374	372	27.1	166	12.1		
	H20	53,024	18,459	34.8	5,015	9.5		
	H21	51,726	16,629	32.1	5,053	9.8		
	H22	55,707	17,550	31.5	5,389	9.7		
	H23	56,292	17,744	31.5	5,034	8.9		
H24								
全国(国公立)								
				未発表				

3 長期欠席者のうち不登校を理由とする者の前年度の不登校の経験

学 年	年度	公 立		私 立		合 計					
		人数	割合(%)	人数	割合(%)	人数	割合(%)				
1年生	H20	177	1.0	85	0.5	92	10.7	42	0.5	219	0.9
	H21	207	1.2	91	0.5	116	12.6	34	0.5	241	1.0
	H22	174	0.9	80	0.5	94	10.5	58	0.8	232	0.9
	H23	177	1.0	81	0.5	96	11.1	56	0.7	233	0.9
2年生	H24	184	1.0	77	0.5	107	13.6	54	0.7	238	0.9
	H20	148	0.9	96	0.6	52	8.2	38	0.5	186	0.8
	H21	138	0.8	82	0.5	56	8.8	30	0.4	168	0.7
	H22	106	0.6	61	0.4	45	6.3	46	0.6	152	0.6
3年生	H23	129	0.7	56	0.3	73	11.2	68	0.9	197	0.8
	H24	132	0.8	75	0.5	57	9.3	76	1.0	208	0.9
	H20	95	0.6	68	0.4	27	5.1	23	0.3	118	0.5
	H21	88	0.5	53	0.3	35	6.4	32	0.5	120	0.5
4年生	H22	93	0.6	57	0.4	36	6.8	46	0.6	139	0.6
	H23	91	0.5	34	0.2	57	9.3	55	0.8	146	0.6
	H24	102	0.6	41	0.3	61	11.0	48	0.7	150	0.6
	H20	22	5.5	/	/	22	5.5	/	/	22	5.5
合計	H21	34	8.7	/	/	34	8.7	/	/	34	8.7
	H22	21	5.7	/	/	21	5.7	/	/	21	5.7
	H23	36	9.4	/	/	36	9.4	/	/	36	9.4
	H24	32	7.9	/	/	32	7.9	/	/	32	7.9
合計	H20	442	0.9	249	0.5	193	7.9	103	0.5	545	0.7
	H21	467	0.9	226	0.5	241	9.7	96	0.5	563	0.8
	H22	394	0.8	198	0.4	196	7.8	150	0.7	544	0.7
	H23	433	0.8	171	0.3	262	10.4	179	0.8	612	0.8
合計	H24	450	0.9	193	0.4	257	10.9	178	0.8	628	0.8

4 不登校となったきっかけと考えられる状況(その1)

区分	年度	学校生活に起因							小計	
		友人関係をめぐり いじめ		教職員との 関係をめぐ る問題		進路にかか る不安		学校のきま り等をめぐ る問題		
		いじめ の 問題	友人関係を めぐ る 問題	関係をめぐ る 問題	学業の不振	進路にかか る不安	クラブ活動、 部活動等への 不参加	学校のきま り等をめぐ る問題		入学、転校 時の不遇
公立	H20	6	239	4	164	33	8	57	105	616
	H21	10	222	6	159	37	14	71	173	692
	H22	0	96	7	92	42	13	27	71	348
	H23	5	96	5	53	42	9	23	95	328
	H24	4	99	4	86	49	14	23	105	384
	H20	0.6	23.9	0.4	16.4	3.3	0.8	5.7	10.5	61.5
	H21	0.9	20.1	0.5	14.4	3.3	1.3	6.4	15.6	62.5
	H22	0.0	9.2	0.7	8.8	4.0	1.2	2.6	6.8	33.4
	H23	0.5	9.2	0.5	5.1	4.0	0.9	2.2	9.1	31.3
	H24	0.4	9.3	0.4	8.1	4.6	1.3	2.2	9.9	36.1
	H20	6	145	4	134	29	8	42	66	434
	H21	9	131	4	117	33	14	67	79	454
	H22	0	76	5	84	39	13	27	50	294
	H23	5	75	5	39	40	9	21	73	267
	H24	2	57	2	47	47	12	17	96	280
	H20	0.9	21.3	0.6	19.7	4.3	1.2	6.2	9.7	63.8
	H21	1.2	18.1	0.6	16.2	4.6	1.9	9.3	10.9	62.9
	H22	0.0	10.5	0.7	11.7	5.4	1.8	3.7	6.9	40.8
	H23	0.7	11.2	0.7	5.8	6.0	1.3	3.1	10.9	39.8
	H24	0.3	9.3	0.3	7.7	7.7	2.0	2.8	15.7	45.8
	H20	0	94	0	30	4	0	15	39	182
	H21	1	91	2	42	4	0	4	94	238
	H22	0	20	2	8	3	0	0	21	54
	H23	0	21	0	14	2	0	2	22	61
H24	2	42	2	39	2	2	6	9	104	
H20	0.0	29.3	0.0	9.3	1.2	0.0	4.7	12.1	56.7	
H21	0.3	23.6	0.5	10.9	1.0	0.0	1.0	24.4	61.8	
H22	0.0	6.2	0.6	2.5	0.9	0.0	0.0	6.5	16.8	
H23	0.0	5.6	0.0	3.7	0.5	0.0	0.5	5.8	16.1	
H24	0.4	9.3	0.4	8.6	0.4	0.4	1.3	2.0	23.0	
H20	3	36	7	54	23	6	33	39	201	
H21	7	47	0	40	18	4	15	25	156	
H22	0	33	5	13	12	9	9	10	91	
H23	14	22	2	13	12	11	8	27	109	
H24	2	33	5	41	16	12	18	21	148	
H20	0.7	8.9	1.7	13.4	5.7	1.5	8.2	9.7	49.8	
H21	2.0	13.5	0.0	11.5	5.2	1.2	4.3	7.2	45.0	
H22	0.0	9.4	1.4	3.7	3.4	2.6	2.6	2.9	26.0	
H23	2.9	4.6	0.4	2.7	2.5	2.3	1.7	5.7	22.9	
H24	0.4	6.5	1.0	8.0	3.1	2.4	3.5	4.1	29.0	
H20	9	275	11	218	56	14	90	144	817	
H21	17	269	6	199	55	18	86	198	848	
H22	0	129	12	105	54	22	36	81	439	
H23	19	118	7	66	54	20	31	122	437	
H24	6	132	9	127	65	26	41	126	532	
H20	0.6	19.6	0.8	15.5	4.0	1.0	6.4	10.2	58.1	
H21	1.2	18.5	0.4	13.7	3.8	1.2	5.9	13.6	58.3	
H22	0.0	9.3	0.9	7.5	3.9	1.6	2.6	5.8	31.5	
H23	1.2	7.7	0.5	4.3	3.5	1.3	2.0	8.0	28.7	
H24	0.4	8.4	0.6	8.1	4.1	1.7	2.6	8.0	33.8	
H20	435	6,855	368	7,644	2,769	996	2,218	4,840	26,125	
H21	368	6,029	376	6,804	2,668	945	2,071	4,599	23,860	
H22	291	5,066	381	4,796	2,116	801	1,503	3,237	18,191	
H23	287	4,974	389	4,486	2,092	731	1,257	2,938	17,154	
H24										
未発表										
全国 (国公立)	H20	0.7	11.4	0.6	12.7	4.6	1.7	3.7	8.0	43.3
	H21	0.6	10.2	0.6	11.5	4.5	1.6	3.5	7.8	40.3
	H22	0.4	7.6	0.6	7.2	3.2	1.2	2.3	4.9	27.3
	H23	0.4	7.3	0.6	6.6	3.1	1.1	1.9	4.3	25.3
	H24									
未発表										

4 不登校となったきっかけと考えられる状況 (その2)

区分	家庭生活上起因						本人の問題起因						小計	その他	不明	合計						
	年度	家庭の生活環境の急激な変化	親子関係の問題	家庭内の不和	小計	病気に よる 欠席	あそ び 非行	無気力	不安な 情緒	意図的 な拒否	その他 の問題											
公立	人数	H20	30	70	22	122	47	-	-	-	162	209	11	43	1,001							
		H21	27	50	20	97	48	-	-	-	154	202	15	101	1,107							
		H22	27	51	14	92	67	110	191	121	28	37	554	1	48	1,043						
		H23	18	31	7	56	51	105	201	99	19	44	519	26	120	1,049						
		H24	16	43	9	68	52	120	226	101	28	49	576	15	21	1,064						
		構成比 (%)	H20	3.0	7.0	2.2	12.2	4.7	-	-	-	16.2	20.9	1.1	4.3	100.0						
			H21	2.4	4.5	1.8	8.8	4.3	-	-	-	13.9	18.2	1.4	9.1	100.0						
			H22	2.6	4.9	1.3	8.8	6.4	10.5	18.3	11.6	2.7	3.5	53.1	0.1	4.6	100.0					
			H23	1.7	3.0	0.7	5.3	4.9	10.0	19.2	9.4	1.8	4.2	49.5	2.5	11.4	100.0					
			H24	1.5	4.0	0.8	6.4	4.9	11.3	21.2	9.5	2.6	4.6	54.1	1.4	2.0	100.0					
			全日制	人数	H20	22	59	20	101	34	-	-	80	114	2	29	680					
					H21	20	39	17	76	42	-	-	-	59	101	14	77	722				
					H22	22	45	11	78	50	49	126	79	16	12	332	0	17	721			
					H23	13	28	6	47	39	41	122	74	15	8	299	4	54	671			
					H24	13	37	6	56	37	37	95	68	17	11	265	0	11	612			
					構成比 (%)	H20	3.2	8.7	2.9	14.9	5.0	-	-	-	11.8	16.8	0.3	4.3	100.0			
						H21	2.8	5.4	2.4	10.5	5.8	-	-	-	8.2	14.0	1.9	10.7	100.0			
						H22	3.1	6.2	1.5	10.8	6.9	6.8	17.5	11.0	2.2	1.7	46.0	0.0	2.4	100.0		
						H23	1.9	4.2	0.9	7.0	5.8	6.1	18.2	11.0	2.2	1.2	44.6	0.6	8.0	100.0		
						H24	2.1	6.0	1.0	9.2	6.0	6.0	15.5	11.1	2.8	1.8	43.3	0.0	1.8	100.0		
						定時制	人数	H20	8	11	2	21	13	-	-	-	82	95	9	14	321	
								H21	7	11	3	21	6	-	-	-	95	101	1	24	385	
								H22	5	6	3	14	17	61	65	42	12	25	232	1	31	322
								H23	5	3	1	9	12	64	79	25	4	36	230	22	66	378
H24	3							6	3	12	15	83	131	33	11	38	311	15	10	452		
構成比 (%)	H20							2.5	3.4	0.6	6.5	4.0	-	-	-	25.5	29.6	2.8	4.4	100.0		
	H21							1.8	2.9	0.8	5.5	1.6	-	-	-	24.7	26.2	0.3	6.2	100.0		
	H22							1.6	1.9	0.9	4.3	5.3	18.9	20.2	13.0	3.7	7.8	68.9	0.3	9.6	100.0	
	H23							1.3	0.8	0.3	2.4	3.2	16.9	20.9	6.6	1.1	9.5	58.2	5.8	17.5	100.0	
	H24	0.7						1.3	0.7	2.7	3.3	18.4	29.0	7.3	2.4	8.4	68.8	3.3	2.2	100.0		
	私立	人数						H20	13	21	13	47	45	-	-	68	113	18	25	404		
								H21	6	12	8	26	46	-	-	-	53	99	24	42	347	
								H22	9	26	5	40	7	24	53	103	16	2	205	9	5	350
								H23	8	22	15	45	40	40	87	106	25	13	311	1	10	476
			H24	14				32	20	66	28	27	67	47	2	37	208,	8	80	362		
			構成比 (%)	H20				3.2	5.2	3.2	11.6	11.1	-	-	-	16.8	28.0	4.5	6.2	100.0		
				H21				1.7	3.5	2.3	7.5	13.3	-	-	-	15.3	28.5	6.9	12.1	100.0		
				H22				2.6	7.4	1.4	11.4	2.0	6.9	15.1	29.4	4.6	0.6	58.6	2.6	1.4	100.0	
				H23				1.7	4.6	3.2	9.5	8.4	8.4	18.3	22.3	5.3	2.7	65.3	0.2	2.1	100.0	
				H24	3.9			8.8	5.5	18.2	7.7	7.5	18.5	13.0	0.6	10.2	57.5	2.2	22.1	100.0		
				公私立	人数			H20	43	91	35	169	92	-	-	230	322	29	68	1,405		
								H21	33	62	28	123	94	-	-	-	207	301	39	143	1,454	
								H22	36	77	19	132	74	134	244	224	44	39	759	10	53	1,393
								H23	26	53	22	101	91	145	288	205	44	57	830	27	130	1,525
						H24	30	75	29	134	80	147	293	148	30	86	784	23	101	1,426		
						構成比 (%)	H20	3.1	6.5	2.5	12.0	6.5	-	-	-	16.4	22.9	2.1	4.8	100.0		
							H21	2.3	4.3	1.9	8.5	6.5	-	-	-	14.2	20.7	2.7	9.8	100.0		
							H22	2.6	5.5	1.4	9.5	5.3	9.6	17.5	16.1	3.2	2.8	54.5	0.7	3.8	100.0	
							H23	1.7	3.5	1.4	6.6	6.0	9.5	18.9	13.4	2.9	3.7	54.4	1.8	8.5	100.0	
H24							2.1	5.3	2.0	9.4	5.6	10.3	20.5	10.4	2.1	6.0	55.0	1.6	7.1	100.0		
全国 (国公私)							人数	H20	1,940	2,974	1,467	6,381	3,817	-	-	18,882	22,699	2,157	2,910	60,272		
								H21	1,962	2,908	1,676	6,546	4,062	-	-	-	19,690	23,752	2,354	2,720	59,232	
								H22	1,817	2,957	1,441	6,215	4,374	6,080	13,488	9,169	2,697	3,380	39,188	1,241	1,864	66,699
								H23	1,770	2,741	1,269	5,780	4,226	7,058	15,283	9,385	2,965	2,764	41,681	1,137	2,099	67,851
	H24	-						-	-	-	-	-	-	-	-	-	-	-	-	-		
	構成比 (%)	H20						3.2	4.9	2.4	10.6	6.3	-	-	-	31.3	37.7	3.6	4.8	100.0		
		H21						3.3	4.9	2.8	11.1	6.9	-	-	-	33.2	40.1	4.0	4.6	100.0		
		H22						2.7	4.4	2.2	9.3	6.6	9.1	20.2	13.7	4.0	5.1	58.8	1.9	2.8	100.0	
		H23						2.6	4.0	1.9	8.5	6.2	10.4	22.5	13.8	4.4	4.1	61.4	1.7	3.1	100.0	
		H24	-					-	-	-	-	-	-	-	-	-	-	-	-			

(注1) 「不登校となったきっかけと考えられる状況」とは、不登校となった時点において当該生徒が置かれていた状況のことをいい、上記区分については、具体的には次のようなものが考えられる。

いじめ	いじめを除く友人関係をめぐる問題	いじめを除く友人関係をめぐる問題
教職員との関係をめぐる問題	けんか等	教職員の強い叱責、注意等
学業の不振	成績の不振、授業がわからない、試験が怖い等	成績の不振、授業がわからない、試験が怖い等
進路にかかると不安	将来の進路希望が定まらない等	将来の進路希望が定まらない等
家庭の生活環境の急激な変化	親の里身赴任等	親の里身赴任等
親子関係をめぐる問題	親の叱責、親の言葉・態度への反発等	親の叱責、親の言葉・態度への反発等
家庭内の不和	両親の不和、祖父母と父母の不和等本人に関わらないもの	両親の不和、祖父母と父母の不和等本人に関わらないもの
その他本人に関わる問題	極度の不安や緊張、無気力等で他に特に直接のきっかけとなるような事柄が見当たらないもの	極度の不安や緊張、無気力等で他に特に直接のきっかけとなるような事柄が見当たらないもの

(注2) 平成18年度から、複数選択を可としている。

5 相談・指導を受けた学校内外の機関等 (複数回答)

	区分		全日制		計	定時制	合計
	普通科	専門学科	総合学科	計			
① 教育支援センター (適応指導教室)	0	0	1	1	1	0	1
② 教育委員会及び教育センター等教育委員会所管の相談機関 (①を除く)	0	1	0	1	1	0	1
③ 児童相談所, 福祉事務所	0	1	0	1	1	0	1
④ 保健所, 精神保健福祉センター	0	0	0	0	0	0	0
⑤ 病院, 診療所	46	5	9	60	60	4	64
⑥ 民間団体, 民間施設	6	0	0	6	6	2	8
⑦ 上記以外の施設	2	1	0	3	3	1	4
⑧ ①~⑦の機関等での相談・指導等を受けていない人数	231	91	112	434	434	403	837
⑨ 不明	41	5	1	47	47	28	75
⑩ 養護教諭による専門的な指導を受けた人数	97	17	14	128	128	29	157
⑪ スクールカウンセラー, 相談員等による専門的な相談を受けた人数	91	5	6	102	102	11	113
⑫ 上記⑩, ⑪による相談を受けていない人数	176	76	100	352	352	401	753
学校外							
学校内							

公・私立高等学校（全日制・定時制）の中途退学状況

1 公・私立別中途退学者の年次別推移

年度	公・私		公立		私立		合計	
	人数(人)	中退率(%)	人数(人)	中退率(%)	人数(人)	中退率(%)	人数(人)	中退率(%)
平成20年度	県	1,063	2.0	483	2.1	1,546	2.1	
	国	45,742	1.9	20,449	2.1	66,191	2.0	
平成21年度	県	1,026	2.0	308	1.4	1,334	1.8	
	国	39,413	1.7	17,484	1.8	56,897	1.7	
平成22年度	県	987	1.9	344	1.5	1,331	1.8	
	国	38,372	1.6	17,000	1.7	55,372	1.7	
平成23年度	県	992	1.9	382	1.7	1,374	1.9	
	国	37,563	1.6	16,328	1.6	53,891	1.6	
平成24年度	県	980	1.8	399	1.8	1,379	1.8	
	国							未発表

2 公立学年別中途退学者の構成比年次推移 (単位%)

年度	課程・学年	全日制・定時制				合計
		1年	2年	3年	4年	
平成20年度	人数	31.3	17.3	5.4	0.0	46.0
	中退率	333	184	57	0	489
平成21年度	人数	29.4	18.9	4.8	0.0	46.9
	中退率	302	194	49	0	481
平成22年度	人数	35.4	15.3	5.0	0.0	44.4
	中退率	349	151	49	0	438
平成23年度	人数	30.2	17.5	5.5	0.0	46.7
	中退率	300	174	55	0	463
平成24年度	人数	30.9	14.5	3.7	0.1	50.9
	中退率	287	135	34	1	473
合計						930

(注) 「単位制」は平成12年度からの新しい項目

3 公立高等学校教育課程別中途退学者数及び中退率の年次推移

課程	平成20年度		平成21年度		平成22年度		平成23年度		平成24年度	
	人数	中退率	人数	中退率	人数	中退率	人数	中退率	人数	中退率
普通科	357	1.1%	327	1.0%	339	1.1%	292	0.9%	225	0.7%
専門学科	231	2.2%	224	2.1%	215	2.0%	231	2.1%	218	2.0%
総合学科	182	2.7%	149	2.2%	121	1.8%	151	2.2%	123	1.8%
定時制	770	1.6%	700	1.4%	675	1.4%	674	1.4%	566	1.2%
全定合計	293	12.0%	326	13.0%	312	12.4%	318	12.6%	364	15.4%
	1,063	2.0%	1,026	2.0%	987	1.9%	992	1.9%	930	1.8%

4 公立中途退学者の主な理由の構成比年次推移 (単位%)

理由	平成20年度		平成21年度		平成22年度		平成23年度		平成24年度	
	県	国	県	国	県	国	県	国	県	国
学業不振	6.5	7.3	7.5	8.0	6.7	7.5	4.4	8.0	5.3	
学校生活・学業不適応	50.3	39.1	53.7	41.3	50.3	40.1	52.2	39.4	43.9	
もともと高校生活に興味が無い	20.7	14.9	24.5	17.4	21.3	16.6	29.0	16.7	20.8	
授業に興味がわからない	7.0	6.3	4.6	7.2	5.1	7.1	5.9	7.1	3.0	
人間関係がうまく保てない	10.3	7.6	11.7	7.1	10.9	6.8	7.6	6.2	7.1	
学校の雰囲気合わない	9.1	5.6	8.5	5.0	7.9	5.0	7.2	4.9	7.2	
その他	3.2	4.7	4.5	4.6	5.1	4.5	2.5	4.5	5.8	
進路変更	20.3	32.9	21.9	33.1	25.0	34.7	24.2	35.1	30.2	
別の高校への入学を希望	7.0	10.7	5.5	8.6	7.0	9.3	6.8	8.9	7.4	
専修・各種学校への入学を希望	2.6	1.7	1.9	1.9	0.9	1.6	1.0	1.6	1.1	
就職を希望	7.9	13.7	10.2	15.5	11.9	16.6	8.9	17.2	17.4	
卒業程度認定試験を受験希望	1.9	3.0	1.9	3.2	2.1	3.3	1.9	3.2	1.3	
その他	0.9	3.8	2.4	4.0	3.1	4.0	5.6	4.1	3.0	
病気がけが・死亡	3.3	4.1	1.8	3.5	2.7	3.5	3.3	3.5	2.3	
経済的理由	1.3	3.3	1.0	2.0	1.2	1.4	0.8	1.2	2.2	
家庭の事情	7.3	4.5	5.3	4.4	4.1	4.3	4.7	4.6	3.7	
問題行動等	4.6	5.1	4.2	4.3	5.8	4.7	5.2	4.5	3.8	
その他の理由	6.3	3.7	4.7	3.4	4.3	3.9	5.0	3.8	8.8	

未発表

