

平成 25 年度全国学力・学習状況調査の結果の概要について

このことについて、別紙のとおり報告します。

平成 25 年 9 月 13 日

広島県教育委員会教育長 下崎 邦明

広島県

平成 25 年度全国学力・学習状況調査の結果の概要

▶ 調査実施期日

平成 25 年 4 月 24 日 (水)

▶ 調査実施学校数 (県内公立学校) 等

	実施学校数	実施児童生徒数
小学校第 6 学年・特別支援学校小学部第 6 学年	4 9 7 校	2 5, 4 5 6 人
中学校第 3 学年・特別支援学校中学部第 3 学年	2 4 5 校	2 2, 5 6 4 人

▶ 教科に関する調査の結果

- 「知識」に関する問題 (A問題) の結果
 今回出題された学習内容の知識・技能については、小学校の国語・算数、中学校の国語・数学いずれも全国平均を上回っている。
- 「活用」に関する問題 (B問題) の結果
 今回出題された学習内容に係る知識・技能を活用する力については、小学校の国語・算数、中学校の国語・数学いずれも全国平均を上回っている。しかし、「知識」に関する問題 (A問題) に比べると、正答率は低い。

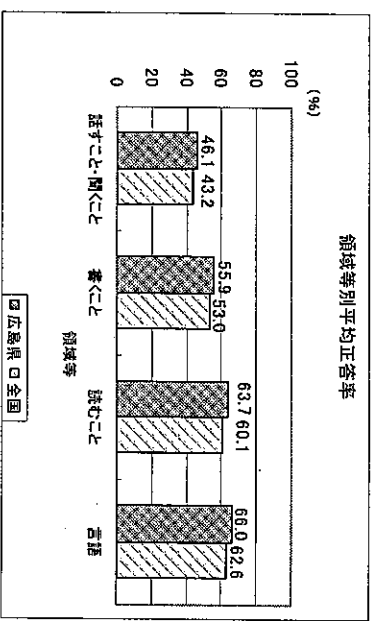
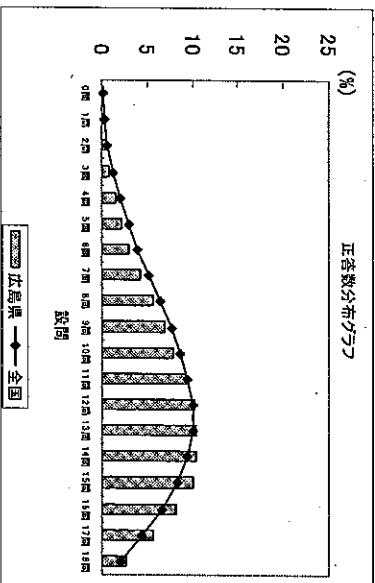
平均正答率 (%)	小学校				中学校			
	国語 A	国語 B	算数 A	算数 B	国語 A	国語 B	数学 A	数学 B
本県	65.8	52.7	79.2	61.3	76.7	69.2	64.8	43.5
全国	62.7	49.4	77.2	58.4	76.4	67.4	63.7	41.5
差 (ポイント)	3.1	3.3	2.0	2.9	0.3	1.8	1.1	2.0

教科に関する問題の調査結果

1 小学校 国語

- 国語A (知識) については、平均正答率が 65.8%で、すべての領域等において平均正答率は全国平均より高い。
- 国語B (活用) については、平均正答率が 52.7%で、すべての領域等において平均正答率は全国平均より高い。

国語 A



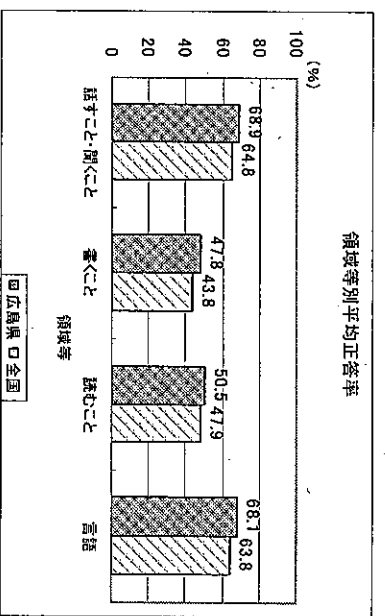
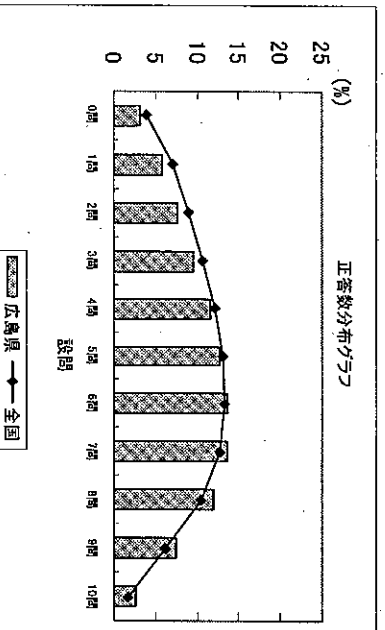
正答率上位2問

- 漢字を読む (乗り物の巻を買う) (設問1-(1)) 99.0% (全国 98.9%)
- ことわざの意味として適切なものを選択する (急がば回れ) (設問2-(2)) 85.4% (全国 86.1%)

正答率下位2問

- 接続語を使って1文を2文に分けて書く (設問3-(1)) 28.4% (全国 23.4%)
- 文のはじめの5文字を丸で囲む (設問3-1) 41.1% (全国 36.5%)

国語 B



正答率上位2問

- 助言の際に6年生がとった対応の説明として適切なものを選択する (設問1-1) 80.5% (全国 78.8%)
- 川本さんの助言についての説明を書く (設問1-3) 72.4% (全国 67.2%)

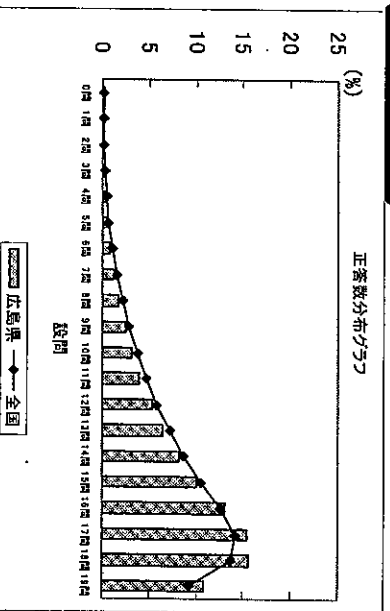
正答率下位2問

- 複数の内容を関係付けた上で、自分の考えを具体的に書く (設問2-3) 20.0% (全国 17.8%)
- 【ずかんの一部】の中から花火師の苦労が具体的に書かれている内容を引用して書く (設問2-2) 30.5% (全国 26.2%)

2 小学校 算数

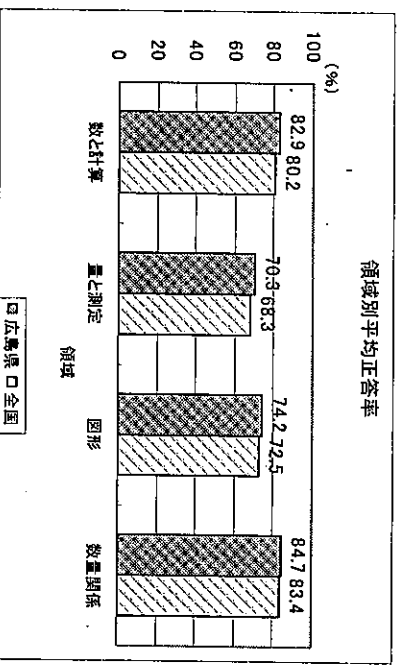
- 算数A (知識) については、平均正答率が 79.2%で、すべての領域において平均正答率は全国平均より高い。
- 算数B (活用) については、平均正答率が 61.3%で、すべての領域において平均正答率は全国平均より高い。

算数 A



正答率上位2問

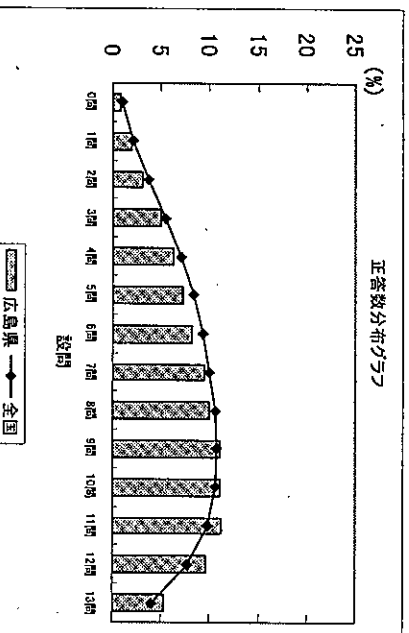
- 木のまわりの長さを測定する際に用いる計器を適切に選ぶ
(設問5)(1) 97.8%(全国 97.4%)
- $16 - (6 + 3)$ を計算する
(設問1)(5) 95.2%(全国 94.4%)



正答率下位2問

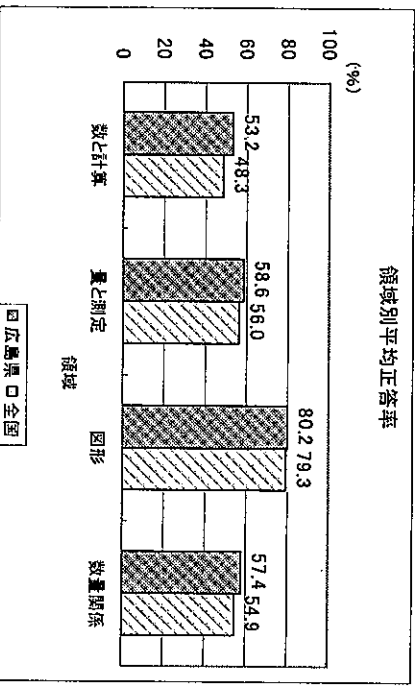
- AとBの2つのシートの混み具合を比べる式の意味について、正しいものを選ぶ
(設問4) 50.7%(全国 50.0%)
- $1a$ (1 アール) と等しい面積になる正方形の1辺の長さを選ぶ
(設問5)(2) 55.0%(全国 52.3%)

算数 B



正答率上位2問

- 5列 10 番の座席の位置を基に、2列 4 番の座席の位置を表す
(設問4)(2) 94.6%(全国 94.2%)
- 三人の児童の説明に対応する、長方形を4等分した図をそれぞれ選ぶ
(設問3)(1) 88.1%(全国 87.3%)



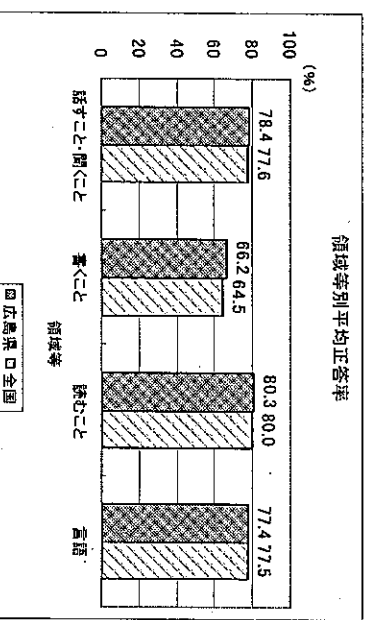
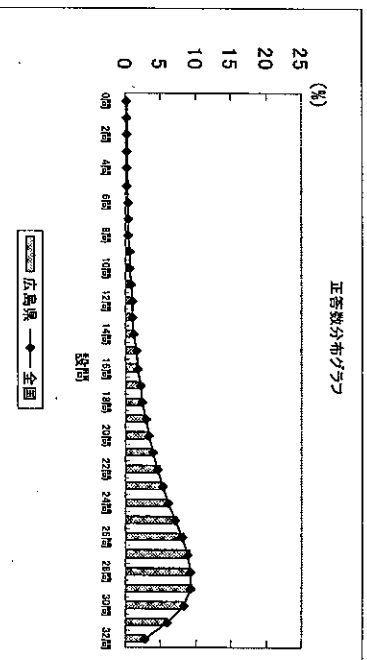
正答率下位2問

- 示された実験の結果から、ふりこの長さとして10往復する時間が比例の関係になっていないことを表の数値を基に書く
(設問2)(3) 40.9%(全国 35.2%)
- ワールドカップ後の1試合当たりの観客数がワールドカップ前の1試合当たりの観客数の約何倍になるのかを求める方法と答えを書く
(設問4)(1) 47.3%(全国 43.1%)

3 中学校 国語

- 国語A (知識) については、平均正答率が76.7%で、領域等別では、「話すこと・聞くこと」「書くこと」「読むこと」は、平均正答率は全国平均より高いが、「伝統的な言語文化と国語の特質に関する事項」が全国平均より低い。
- 国語B (活用) については、平均正答率が69.2%で、すべての領域等において平均正答率は全国平均より高い。

国語 A



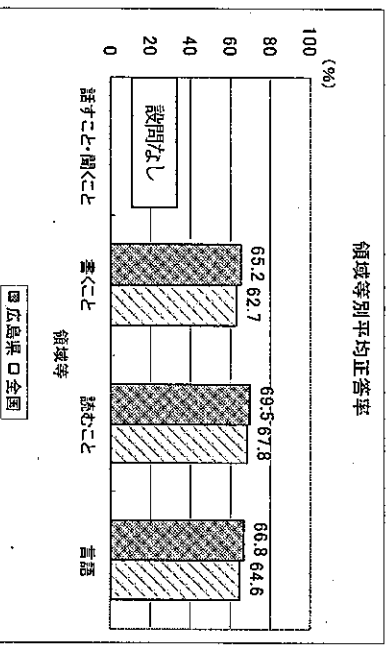
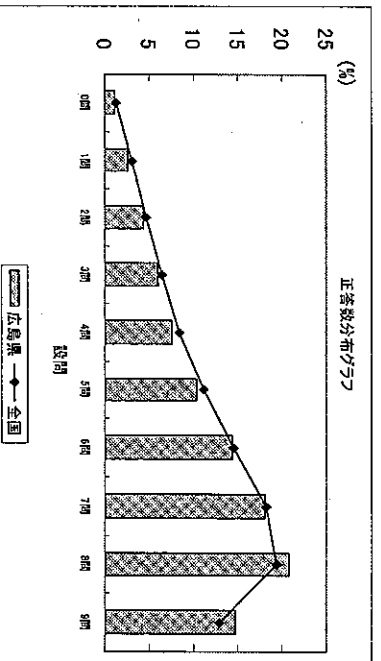
正答率上位2問

- 適切な語句を選択する (あこがれの仕事に就く) (設問8三カ) 96.6% (全国 96.3%)
- 行書を楷書で書く (設問8四) 96.5% (全国 96.4%)

正答率下位2問

- 適切な語句を選択する (今年の夏の暑さには閉口した) (設問8三カ) 47.1% (全国 46.6%)
- 「かすみ」や「雲」のように見えたものを本文中から抜き出す (設問8七1) 50.8% (全国 52.4%)

国語 B



正答率上位2問

- エ又氏の生活について説明した言葉を本文中から抜き出す (設問2一) 78.5% (全国 77.5%)
- 表現の効果を説明したものととして適切なものを選択する (設問2二) 77.2% (全国 75.6%)

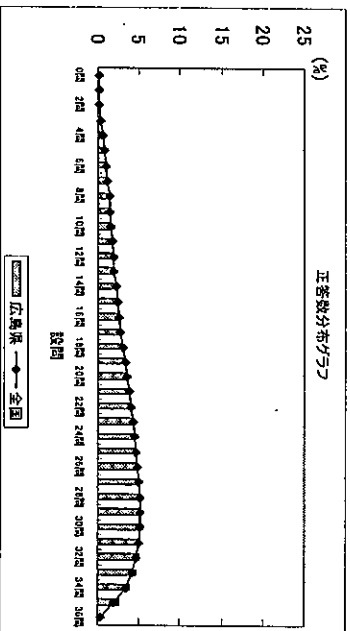
正答率下位2問

- 「かるた」について分かったことを基に、さらに調べたいことと調べる方法を具体的に書く (設問1三) 61.1% (全国 57.9%)
- 新聞記事の書き方の特徴を説明したものととして適切なものを選択する (設問3一) 62.5% (全国 61.0%)

4 中学校 数学

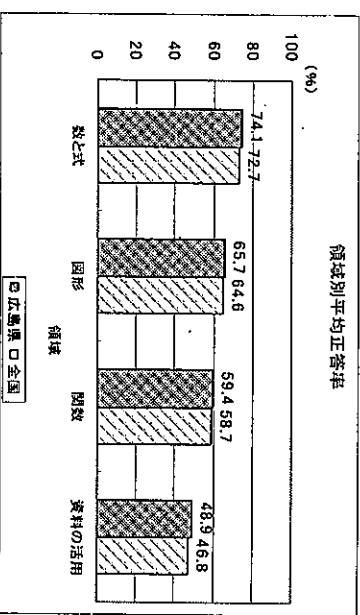
- 数学A (知識) については、平均正答率が64.8%で、すべての領域において平均正答率は全国平均より高い。
- 数学B (活用) については、平均正答率が43.5%で、すべての領域において平均正答率は全国平均より高い。

数学 A



正答率上位2問

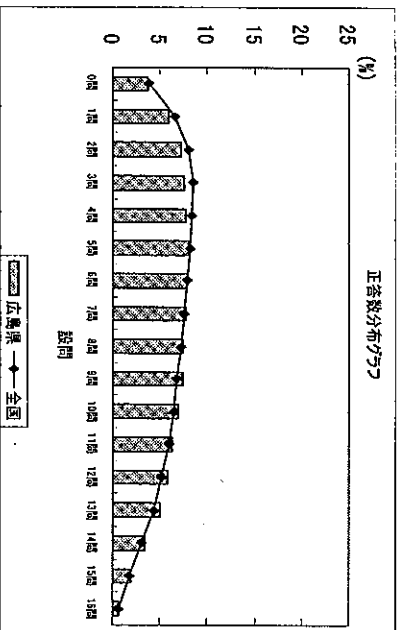
- 長方形の2倍の拡大図をかく (設問4(1)) 89.1% (全国88.4%)
- $5 \times (4 - 7)$ を計算する (設問1(2)) 88.9% (全国87.5%)



正答率下位2問

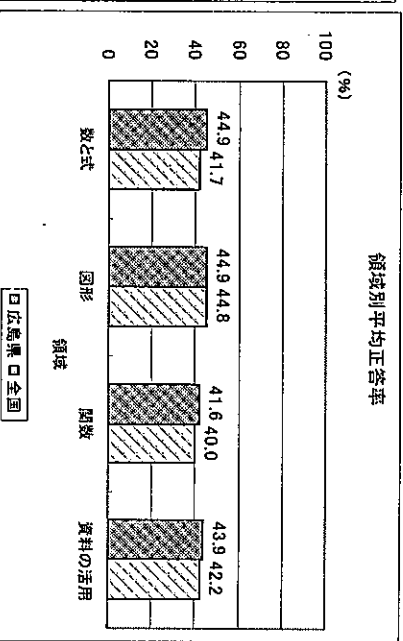
- y が x の関数である事象を選ぶ (設問9) 13.3% (全国13.8%)
- 6月の日ごとの最高気温の分布を表したヒストグラムから、ある階級の相対度数を求める (設問14(2)) 32.2% (全国22.8%)

数学 B



正答率上位2問

- 水を熱し始めてから10分間で上がった温度を求める (設問3(1)) 71.6% (全国72.4%)
- 横の長さが与えられた長方形が含まれる階級を書く (設問5(1)) 70.4% (全国69.0%)



正答率下位2問

- 安静時心拍数が年齢によらず一定であるとするときの目撃時心拍数の変化の方向を選び、その理由を説明する (設問1(3)) 26.2% (全国23.7%)
- 基石全部の個数を、 $3(n-2)+3$ という式で求めることができる理由を説明する (設問6(3)) 26.6% (全国24.1%)

