

平成22年度光化学大気汚染の概要

平成23年3月

広島県環境県民局環境部
環境保全課

1	平成22年度発令の概要	1
2	気象の概況	1
3	発令状況	1
(1)	発令回数及び発令日数	1
(2)	地区別発令回数	2
(3)	発令初日及び最終日	3
(4)	発令・解除時刻及び継続時間	4
4	被害の状況	4
5	気象の状況	4

参考資料

1 平成22年度発令の概要

平成22年度光化学オキシダントに係る緊急時の発令回数は、情報90回、注意報11回と、前年度（情報116回、注意報17回）より情報、注意報ともに減少した。

初回発令は、情報が5月8日、注意報が6月11日で、前年度より情報は31日遅く、注意報は7日早かった。月別発令件数は、情報は8月が最も多く、注意報は6月と8月のみの発令であった。

（資料3、資料6）

2 気象の概況

4月から5月にかけては気圧の谷や低気圧の影響で曇りや雨となる日が多かった。平均気温は平年より低く、降水量は多く、4月の日照時間は少なかった。6月上旬は高気圧に覆われて晴れる日が多かったが中旬から曇りや雨となる日が多く、13日に入梅した。

7月は梅雨前線の活動が活発になり、梅雨明けとなった17日までに非常に激しい雨となった。

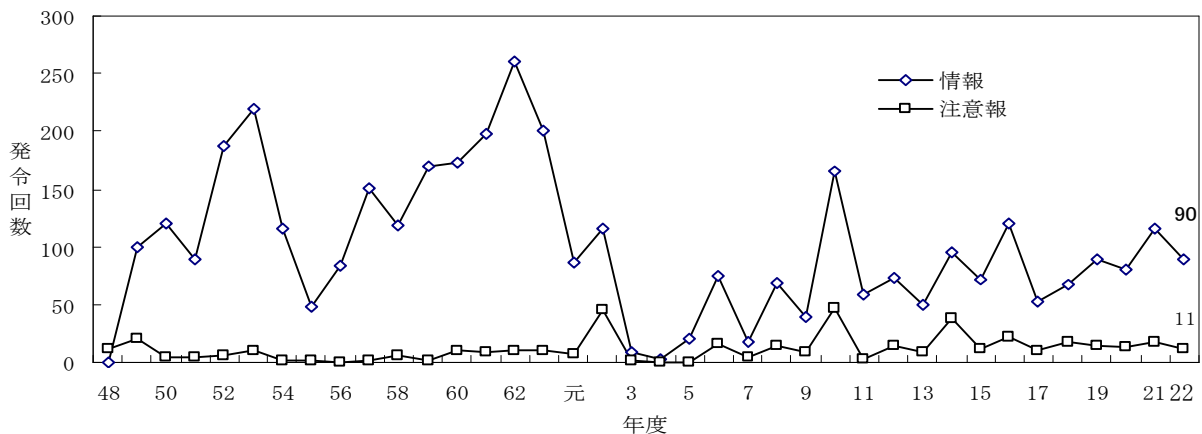
8月から9月中旬にかけて高気圧に覆われて記録的な猛暑が続いた。8月はすべての日において8月の日平均気温を超えるなど、日照時間は平年よりかなり多く、降水量は平年より少なかった。9月下旬からは前線の影響でまとまった雨が降ったが、総じて降水量は少なく、月平均気温は引き続き高く、日射時間は平年よりかなり多かった。10月の平均気温はやや高く、降水量は少なかった。（資料1、表7参照）

3 発令状況

(1) 発令回数及び発令日数

平成22年度の発令回数は、表1に示すとおり、情報90回（発令日数22日）、注意報11回（発令日数7日）であった。過去の発令回数と比較すると、情報は、平成12年度に発令基準を改正して以降の平均（82回）より多かった。注意報は、昭和48年度～平成22年度の平均（11回）と同じで、過去10年間の平均（17回）より少なかった。（図1、表1、資料2参照）

図1 情報及び注意報の発令回数の推移



発令回数を月別にみると、情報は8月(31回)が多く、注意報は6月(5回)と8月(6回)のみの発令であった。昭和48年度(情報は昭和49年度)～平成21年度の平均と比較すると、情報は5月及び8月の発令回数が多く、注意報は6月と8月の発令回数が増えている。(表1、資料3参照)

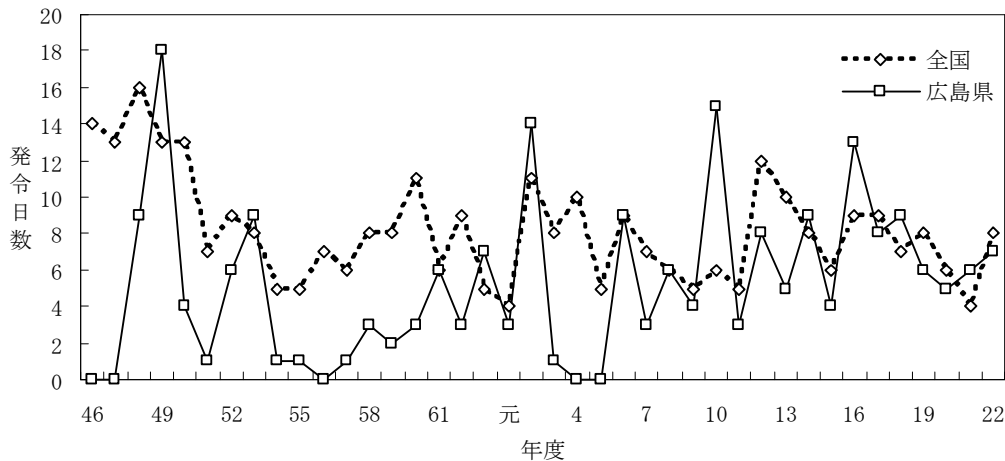
表1 発令件数及び発令日数

区分		計	4月	5月	6月	7月	8月	9月	10月
情報	22年度	90	0	26	21	12	31	0	0
	平均	103	2	17	28	19	23	12	3
	H12以降平均	82	3	16	20	13	20	9	0
	発令日数	22	0	5	9	3	5	0	0
注意報	22年度	11	0	0	5	0	6	0	0
	平均	11	0	1	3	2	4	1	0
	過去10年平均	17	0	2	3	3	6	2	0
	発令日数	7	0	0	2	0	5	0	0

注)「平均」は、情報については、昭和49年度から平成21年度までの平均値を、注意報については、昭和48年度から平成21年度までの平均値を示す。

全国の注意報・警報の発令日数と比較すると、資料4に示すとおり、22都府県中12番目に多い発令日数であった。また、注意報の発令日数の推移を全国平均(全国の発令件数の総数を当該年度の発令都府県数で割った数値)と比較すると、図2に示すとおり、広島県は全国平均より少なかった。

図2 全国及び広島県の注意報発令日数の推移



(2) 地区別発令回数

発令回数を地区別にみると、情報は、最高が広島地区の18回、次いで福山地区及び福山北部地区の11回で、未発令地区は呉地区、芸北地区及び備北地区であった。注意報は、最高が可部地区の3回で、未発令地区は大竹地区外13地区であった。

1地区当たりの平均発令回数は、過去10年間の平均と比較し、情報・注意報ともに下回った。発令日当たりの平均発令地区数については、過去10年間の平均と比較し、情報は同じであった。注意報は下回った。(表2、資料3参照)

表2 平成22年度及び過去10年間の発令地区等の状況

区分	年度	第1位		第2位		未発令地区	平均発令回数	平均発令地区数
		地区名	回数	地区名	回数			
情報	22年度	広島	18	福山, 福山北部	11	呉, 芸北, 備北	4.7	4.1
	21年度	広島	17	可部, 福山北部	14	東広島	6.8	4.6
	20年度	広島	15	福山	13	呉, 府中	4.8	3.9
	19年度	広島	13	海田, 福山	10		5.6	4.5
	18年度	広島	11	福山	10	三原	4.2	3.5
	17年度	広島	13	福山	10	松永, 神辺	3.3	3.1
	16年度	広島	17	福山	14		7.5	4.4
	15年度	広島	14	福山	10	可部, 松永	4.5	4.0
	14年度	福山	14	広島, 本郷・河内, 府中	9		5.9	5.6
	13年度	福山	10	広島	9	可部, 海田, 広	3.6	3.8
	12年度	広島	15	大竹	9		5.2	3.7
	平均						5.1	4.1
	注意報	22年度	可部	3	広島, 福山, 福山北部		大竹ほか12地区	0.6
21年度		広島, 可部, 福山, 福山北部	3	海田, 三原, 尾道, 松永, 府中	1	大竹ほか8地区	1.0	2.8
20年度		福山	4	広島	3	大竹ほか9地区	0.8	2.6
19年度		広島	4	福山	3	呉ほか8地区	0.9	2.5
18年度		広島	5	神辺	4	大竹ほか7地区	1.1	2.0
17年度		福山	5	広島	3	大竹ほか11地区	0.6	1.3
16年度		福山	6	大竹, 竹原	4	可部ほか7地区	1.4	1.7
15年度		福山	3	広島, 竹原	2	大竹ほか8地区	0.7	2.8
14年度		福山	7	広島, 本郷・河内	4	大崎	2.7	4.2
13年度		広島	13	福山	2	大竹ほか7地区	0.6	1.8
12年度		広島	7	福山	3	大竹ほか7地区	1.0	1.8
平均							1.1	2.3

備考 平均発令回数＝発令回数／地区数（平成13年度までは14地区，平成14年度から平成19年度までは16地区，平成20年度から17地区，平成21年度からは19地区）
 平均発令地区数＝発令回数／発令日数
 平均 平成12年度から平成21年度までの10年間の平均値

(3) 発令初日及び最終日

年度別の発令初日及び最終日は表3に示すとおりである。平成22年度の発令初日は、情報は5月8日、注意報は6月11日で、前年度より情報は31日遅く、注意報は7日早かった。また、最終日は、情報・注意報ともに8月21日で、情報は前年度より36日、注意報は12日早かった。（資料6参照）

表3 平成20年度及び過去10年間の発令初日及び最終日

区分 年度	情報		注意報	
	発令初日	発令最終日	発令初日	発令最終日
22年度	5月8日	8月21日	6月11日	8月21日
21年度	4月7日	9月26日	6月18日	9月2日
20年度	4月21日	9月5日	7月9日	8月9日
19年度	4月26日	9月13日	4月30日	9月12日
18年度	5月31日	8月26日	6月1日	8月15日
17年度	5月28日	9月3日	5月28日	9月3日
16年度	5月7日	9月3日	5月7日	8月26日
15年度	5月5日	9月17日	5月5日	8月2日
14年度	6月3日	9月21日	6月5日	9月21日
13年度	6月9日	9月19日	6月9日	9月19日
12年度	4月14日	9月21日	5月25日	9月7日

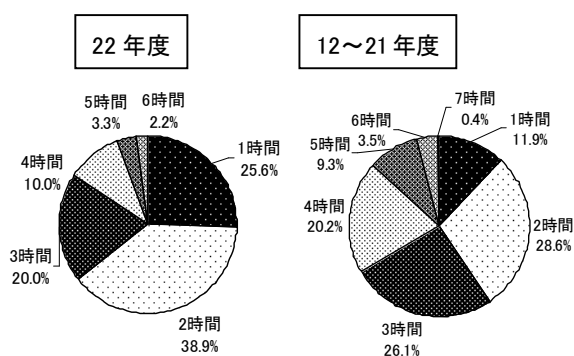
(4) 発令・解除時刻及び継続時間

情報・注意報の発令・解除時刻及び継続時間の状況を、過去10年間の通算回数と比較すると、表4に示すとおりである。発令時刻はほぼ例年どおりであったが解除時刻は例年よりやや早く、継続時間は情報・注意報とも短くなった。(資料7-1, 7-2, 8参照)

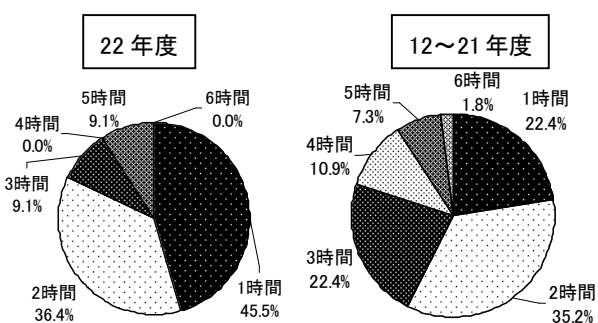
表4 情報・注意報の発令・解除時刻及び継続時間

区分		時刻	12	13	14	15	16	17	18	19	20
発令時刻	情報	22年度	9	22	18	26	15				
		12~21年度	37	158	279	289	44	8	2		
	注意報	22年度		1	2	5	3				
		12~21年度	2	22	41	65	32	5			
解除時刻	情報	22年度		2	7	13	22	15	31		
		12~21年度		1	9	51	110	224	380	40	2
	注意報	22年度					6	1	4	3	
		12~21年度				9	33	51	54	18	2
区分		時間	1	2	3	4	5	6	7	平均	
継続時間	情報	22年度	23	35	18	9	3	2			2.3
		12~21年度	97	234	213	165	76	29	3		3.0
	注意報	22年度		5	4	1		1			1.9
		12~21年度	37	58	37	18	12	3			2.5

情報継続時間



注意報継続時間



4 被害の状況

平成22年度は健康被害の報告はなかった。

他県の状況をみると、茨城県、神奈川県等10県で被害届出が報告されている。(資料9, 10参照)

5 気象の状況

4月から10月までの間の月別の気圧配置及び情報・注意報が発令された場合の気圧配置について、型別の出現状況を表6に示す。情報発令があった日の気圧配置型は、北高型（23%）、停滞前線型（18%）、移動性高気圧型（18%）が多かった。

表6 気圧配置型の出現状況

	4月	5月	6月	7月	8月	9月	10月	計	
移動性高気圧型	10	10(3)	1(1)			1	6	28(4)	18%
移動性高気圧の後面型	4	4(1)	1(1)				2	11(2)	9%
帯状高気圧型		1	6(3)					7(3)	14%
東高型				9	23(2)	7		39(2)	9%
西高型	3	1					3	7	
南高型				4	3(1)	4		11(1)	5%
北高型	2	4	5(3)		2(2)	7	8	28(5)	23%
高気圧の中心					1			1	
気圧の谷型	11	11(1)	2	4	2	8	11	49(1)	5%
停滞前線型			15(1)	14(3)		2	1	32(4)	18%
二つ玉低気圧型									
台風圏内						1		1	
低気圧の中									
日本海低気圧型									

注) ()内の数値は、情報又は注意報が発令された場合の気圧配置の日数を示す。

次に4月から10月までの月平均気温、月降水量及び月間日照時間についてみると、平年と比べ8月・9月は特に気温が高く、日照時間も多かった。8月以降の月降水量はかなり少なかった。

表7 気温、降水量及び日照時間の状況

項目	区分	4月	5月	6月	7月	8月	9月	10月
月平均 気温	平年値(°C)	14.6	18.9	22.8	26.9	27.9	23.9	18.0
	22年度(°C)	13.0	18.5	23.3	27.2	30.3	26.2	19.2
	平年差(°C)	-1.6	-0.4	+0.5	+0.3	+2.4	+2.3	+1.2
月降水量	平均値(mm)	156.0	156.8	258.1	236.3	126.0	180.3	95.4
	22年度(mm)	236.0	212.5	269.0	316.0	5.5	65.0	62.0
	平年比(%)	151.3	135.5	104.2	133.7	4.4	36.1	6.5
月間日照 時間	平均値(hr)	189.1	205.7	158.8	182.9	201.5	154.9	180.2
	22年度(hr)	135.0	204.5	166.7	166.8	268.4	210.3	129.7
	平年比(%)	71.4	99.4	105.0	91.2	133.2	135.8	72.0

参 考 資 料

資料 1	月別の気象の概要
資料 2	平成 2 0 年度の発令状況
資料 3	月別発令回数の推移
資料 4	全国の注意報発令日数の推移
資料 5	地区別発令回数の推移
資料 6	情報・注意報の発令初日及び最終日
資料 7 - 1	情報の発令時刻・解除時刻の状況
資料 7 - 2	注意報の発令時刻・解除時刻の状況
資料 8	情報・注意報の継続時間
資料 9	被害届出の状況
資料 1 0	全国の被害届出の状況

資料1 月別の気象の概要

月	気象の概要
4	上旬は概ね高気圧に覆われて晴れの日が多かったが、中旬は気圧の谷や低気圧の影響を受けて、曇りや雨となる日が多く、11日から12日にかけてまとまった雨となった。下旬は高気圧に覆われて晴れた日が多かった。月平均気温は平年よりかなり低く(-1.6℃)、月降水量は平年よりかなり多く(+80mm)、日照時間は平年よりかなり少なかった(-54.1時間)。
5	上旬は高気圧に覆われて晴れたが、中旬の初めと終わり頃は気圧の谷や前線、南からの湿った気流の影響で曇りや雨となった。下旬の前半は低気圧や前線の影響を受けて曇りや雨となったが後半は高気圧に覆われて概ね晴れた。月平均気温は平年より低く(-0.4℃)、月降水量は平年より多く(+55.7mm)、日照時間は平年並みであった(+1.2時間)。8日に最初のオキシダント情報の発令を行った。
6	上旬は高気圧に覆われて晴れたが、上空の寒気や気圧の谷の影響で曇りや雨となる日もあった。中旬は低気圧や前線の影響を受けて、曇りや雨となる日が多く、13日ごろに入梅した。下旬は梅雨前線の影響を受けて曇りや雨になる日が多く、大雨となった地域もあった。月平均気温は平年より僅かに高く(+0.5℃)、月降水量は平年並み(+10.9mm)、日照時間も平年並み(+7.9時間)。11日に最初のオキシダント注意報の発令を行った。
7	上旬・中旬は寒気を伴った気圧の谷や梅雨前線の影響により曇りや雨となる日が多かった。特に中旬は梅雨前線に向かって南から湿った空気が流れ込んだため、前線の活動が活発となり、非常に激しい大雨となった。下旬は高気圧に覆われて概ね晴れたが上空の寒気や強い日差しの影響で大気の状態が不安定となり、雷雨となる日があった。月平均気温は平年並みで(+0.3℃)、月降水量は多く(+79.7mm)、日照時間は平年並み(-16.1時間)であった。中国地方の梅雨明けは17日ごろであった。
8	上旬は太平洋高気圧に覆われて概ね晴れた。中旬の前半は台風4号などの影響で曇りや雨となった。後半は晴れて気温の高い日が続く、猛暑日となったところがあった。下旬も概ね晴れたが、湿った気流や強い日差しの影響を受けて雨や雷雨となったところがあった。また気温の高い日が続く猛暑日となる所が多かった。月平均気温は平年よりかなり高く(+2.4℃)、月降水量は平年よりかなり少なく(-120.5mm)、日照時間は平年よりかなり多かった(+66.9時間)。
9	上旬と中旬は高気圧に覆われ晴れて気温の高い日が続いた。下旬は前線の影響でまとまった雨となる日があった。月平均気温は平年よりかなり高く(+2.3℃)、月降水量は平年よりかなり少なく(-115.3mm)、日照時間は平年よりかなり多かった(+55.4時間)。
10	上旬の天気は周期的に変わり、激しい雨となったところもあった。中旬は高気圧に覆われて概ね晴れであった。下旬は気圧の谷や前線の影響で曇りや雨となる日が多かった。月平均気温は平年より高く(+1.2℃)、月降水量は平年より少なく(-33.4mm)、日照時間は平年よりかなり少なかった(-50.5時間)。

(平年気温との比較)

(℃)

区分	4月		5月		6月		7月		8月		9月		10月	
	22年度	平年	22年度	平年	22年度	平年	22年度	平年	22年度	平年	22年度	平年	22年度	平年
1日	13.4	11.7	14.5	17.1	19.7	21.2	26.7	24.7	30.4	28.4	30.2	26.6	22.3	20.9
2日	11.8	11.9	15.0	17.2	20.6	21.3	25.8	24.8	30.2	28.4	29.7	26.5	23.0	20.7
3日	9.2	12.1	18.6	17.4	21.7	21.5	24.6	25.0	30.9	28.3	30.2	26.3	23.1	20.5
4日	11.3	12.3	20.8	17.5	22.1	21.6	26.5	25.2	31.5	28.3	30.5	26.1	22.0	20.3
5日	15.0	12.6	20.7	17.7	23.5	21.7	26.8	25.4	30.8	28.3	30.0	25.9	19.0	20.1
6日	16.3	12.8	20.0	17.8	23.2	21.9	27.0	25.6	30.4	28.2	30.3	25.7	19.6	19.9
7日	11.2	13.0	20.5	17.9	20.6	22.0	27.3	25.7	29.5	28.2	28.5	25.5	21.1	19.8
8日	10.4	13.2	18.6	18.1	21.4	22.1	26.5	25.9	29.4	28.2	28.0	25.3	18.2	19.6
9日	11.2	13.4	20.6	18.2	22.4	22.2	26.0	26.0	28.9	28.2	27.7	25.1	19.6	19.4
10日	16.5	13.6	16.1	18.3	23.5	22.3	26.0	26.2	29.8	28.1	28.2	24.9	21.6	19.2
11日	16.6	13.8	17.4	18.5	24.1	22.4	25.7	26.3	29.1	28.1	29.1	24.7	20.8	19.1
12日	16.0	14.0	16.0	18.5	24.2	22.5	25.1	26.4	30.5	28.1	28.8	24.5	22.3	18.9
13日	14.8	14.2	15.2	18.6	21.2	22.6	23.6	26.6	28.7	28.1	26.9	24.3	21.7	18.7
14日	10.1	14.3	15.2	18.7	23.6	22.7	23.6	26.7	29.7	28.0	25.6	24.2	21.4	18.5
15日	8.7	14.5	16.2	18.8	21.9	22.8	24.6	26.8	29.9	28.0	24.6	24.0	20.4	18.3
16日	8.6	14.7	18.4	18.9	24.4	22.9	26.5	26.9	30.6	28.0	25.7	23.8	17.4	18.1
17日	10.4	14.9	20.3	19.0	25.3	23.0	27.8	27.1	30.3	27.9	25.8	23.6	18.5	17.9
18日	12.4	15.1	20.2	19.1	22.5	23.1	28.0	27.2	31.4	27.9	25.8	23.5	19.1	17.7
19日	14.2	15.2	19.4	19.2	24.9	23.2	28.5	27.3	31.6	27.8	26.1	23.3	20.1	17.4
20日	14.9	15.4	21.3	19.3	23.8	23.3	29.0	27.4	31.6	27.7	26.8	23.1	21.2	17.2
21日	18.4	15.6	21.8	19.4	23.9	23.3	29.0	27.5	31.0	27.7	28.2	22.9	20.1	17.0
22日	12.3	15.8	21.2	19.6	25.8	23.4	29.5	27.7	30.8	27.6	27.8	22.7	19.5	16.7
23日	12.1	16.0	17.6	19.7	24.8	23.5	30.1	27.8	30.9	27.5	22.3	22.5	19.8	16.5
24日	12.1	16.1	20.6	19.9	25.0	23.6	29.4	27.9	30.6	27.5	21.4	22.3	18.6	16.3
25日	12.0	16.3	19.8	20.1	22.4	23.7	29.4	28.0	30.5	27.4	21.5	22.1	19.4	16.1
26日	14.8	16.5	16.9	20.2	23.5	23.9	29.0	28.1	29.7	27.3	21.5	21.9	14.8	16.0
27日	14.1	16.6	16.0	20.4	24.9	24.0	28.8	28.2	30.6	27.2	20.6	21.7	11.2	15.8
28日	13.5	16.7	16.7	20.6	24.9	24.2	27.4	28.2	30.8	27.1	22.7	21.5	13.0	15.6
29日	14.0	16.9	19.8	20.7	25.0	24.3	27.5	28.3	29.9	27.0	20.5	21.3	15.2	15.5
30日	13.8	17.0	18.8	20.9	24.8	24.5	29.1	28.3	30.0	26.9	20.0	21.1	16.7	15.3
31日			18.2	21.0			29.5	28.4	30.3	26.8			15.9	15.2

※ 平年とは1971年から2000年の平均値である

資料2 平成22年度の発令状況

発令月日	発令地区	情 報			注 意 報			発令中の最高濃度等	
		通算回数	発令時刻	解除時刻	通算回数	発令時刻	解除時刻	最高濃度	測 定 局 名
5月8日(土)	廿日市	1	15:15	18:15				103	廿日市桂公園
	広島	2	15:15	18:15				105	井口小学校・安佐南区役所
	本郷・河内	3	15:15	16:15				102	河内入野
	三原	4	15:15	16:15				102	三原宮浦公園
	福山	5	16:15	18:15				105	向丘中学校
	福山北部	6	16:15	18:15				103	神辺事業所
5月9日(日)	大竹	7	15:15	16:15				108	大竹油見公園
	廿日市	8	14:15	15:15				103	廿日市桂公園
	広島	9	14:15	16:15				106	三篠小学校
5月21日(金)	大竹	10	15:15	17:15				108	大竹油見公園
	広島	11	13:15	18:15				108	安佐南区役所
	海田	12	16:15	18:15				109	海田高校
	東広島	13	13:15	18:15				108	東広島西条小学校
	福山	14	15:15	17:15				103	南小学校
	福山北部	15	15:15	17:15				104	神辺事業所
5月22日(土)	大竹	16	12:15	13:15				100	大竹油見公園
	広島	17	12:15	16:15				111	安佐南区役所
	東広島	18	12:15	15:15				104	東広島西条
	本郷・河内	19	12:15	14:15				104	河内入野
	大崎	20	15:15	17:15				105	大崎小学校
	福山	21	13:15	17:15				119	向丘中学校
	福山北部	22	12:15	18:15				116	神辺事業所
	府中	23	13:15	16:15				106	府中市教育センター
5月25日(火)	松永	24	13:15	14:15				100	松永小学校
	福山	25	12:15	14:15				104	向丘中学校
	福山北部	26	12:15	14:15				101	神辺事業所
6月5日(土)	広島	27	15:15	18:15				114	安佐南区役所
6月6日(日)	大竹	28	16:15	18:15				110	大竹油見公園
	廿日市	29	15:15	18:15				102	廿日市桂公園
	広島	30	15:15	18:15				111	安佐南区役所
6月8日(火)	大竹	31	15:15	17:15				105	大竹油見公園
	広島	32	16:15	17:15				105	安佐南区役所
6月9日(水)	広島	33	15:15	17:15				108	安佐南区役所
6月10日(木)	大竹	34	13:15	16:15				102	大竹油見公園
	広島	35	13:15	17:15				115	井口小学校
	福山	36	14:15	16:15				104	向丘中学校

発令月日	発令地区	情 報			注 意 報			発令中の最高濃度等	
		通算回数	発令時刻	解除時刻	通算回数	発令時刻	解除時刻	最高濃度	測 定 局 名
6月11日(金)	廿日市	37	13:15	15:15				109	廿日市桂公園
	広島	38	13:15	17:15				109	安佐南区役所
	竹原	39	15:15	17:15				108	竹原高校
	松永	40	15:15	18:15	1	16:15	18:15	125	松永小学校
	福山	41	16:15	18:15	2	14:15	16:15	122	向丘中学校
	福山北部	42	15:15	18:15	3	16:15	17:15	121	神辺事業所
6月12日(土)	三原	43	16:15	17:15				104	三原宮浦
6月17日(木)	広島	44	14:15	16:15				102	安佐南区役所
6月24日(木)	広島	45	13:15	18:15	4	14:15	16:15	122	安佐南区役所
	可部	46	14:15	17:15	5	15:15	16:15	124	可部小学校
	福山北部	47	15:15	18:15				106	神辺事業所
7月7日(水)	広島	48	13:15	15:15				103	福木小学校・安佐南区役所
	三原	49	16:15	18:15				106	三原宮浦公園
	尾道	50	16:15	18:15				106	尾道東高校
	福山	51	16:15	18:15				102	向丘中学校
	福山北部	52	16:15	17:15				109	神辺事業所
7月8日(木)	広島	53	14:15	16:15				112	福木小学校
	尾道	54	16:15	18:15				114	尾道東高校
	松永	55	16:15	18:15				115	松永小学校
	福山	56	15:15	18:15				102	向丘中学校
	福山北部	57	15:15	16:15				107	神辺事業所
	府中	58	15:15	16:15				102	府中市教育センター
7月9日(金)	広島	59	15:15	16:15				102	三篠小学校
8月3日(火)	広島	60	12:15	14:15				102	安佐南区役所
	可部	61	13:15	14:15				104	可部小学校
	竹原	62	14:15	18:15	6	15:15	16:15	124	竹原高校
	大崎	63	15:15	16:15				100	大崎小学校
	三原	64	13:15	15:15				101	三原宮浦小学校
	尾道	65	14:15	15:15				101	尾道東高校
	松永	66	14:15	15:15				114	松永小学校
	福山	67	13:15	14:15				102	向丘中学校
	福山北部	68	14:15	15:15				109	神辺事業所
	府中	69	14:15	16:15				112	府中市教育センター
8月18日(水)	福山	70	16:15	17:15				115	培遠中学校
	福山北部				7	16:15	18:15	122	神辺事業所

発令月日	発令地区	情 報			注 意 報			発令中の最高濃度等	
		通算回数	発令時刻	解除時刻	通算回数	発令時刻	解除時刻	最高濃度	測定局名
8月19日(木)	大竹	71	13:15	15:15				105	大竹油見公園
	廿日市	72	13:15	16:15				103	廿日市桂公園
	広島	73	12:15	18:15	8	13:15	18:15	136	伴小学校・安佐南区役所
	可部	74	14:15	18:15	9	15:15	18:15	134	可部小学校
	海田	75	13:15	16:15				118	海田高校
	広	76	15:15	18:15				105	白岳小学校
	竹原	77	14:15	18:15				109	竹原高校
	三原	78	13:15	16:15				114	三原宮浦公園
	尾道	79	13:15	16:15				112	尾道東高校
	松永	80	13:15	15:15				116	松永小学校
	福山	81	13:15	15:15				110	向丘中学校
府中	82	14:15	16:15				107	府中市教育センター	
8月20日(金)	広島	83	14:15	18:15				116	福木小学校
	可部	84	16:15	18:15	10	15:15	16:15	120	可部小学校
	海田	85	13:15	15:15				108	海田高校
8月21日(土)	三原	86	14:15	15:15				103	三原宮浦公園
	松永	87	14:15	15:15				103	松永小学校
	福山	88	14:15	18:15	11	15:15	16:15	124	向丘中学校
	福山北部	89	15:15	16:15				104	神辺事業所
	府中	90	15:15	16:15				108	府中市教育センター

資料6 広島県内情報・注意報の発令初日及び最終日

年度	情 報				注 意 報			
	発令初日		発令最終日		発令初日		発令最終日	
	月 日	地 区	月 日	地 区	月 日	地 区	月 日	地 区
昭和48年度	—	—	—	—	6月15日	広島	8月14日	三原
49年度	(5月25日)	(大竹)	10月26日	広島, 海田, 福山	5月7日	福山	9月5日	福山
50年度	4月12日	福山	10月4日	広島	6月3日	福山	9月13日	大竹
51年度	4月27日	大竹	9月2日	神辺	6月29日	大竹, 呉, 広, 三原, 松永	6月29日	大竹, 呉, 広, 三原, 松永
52年度	4月5日	大竹, 呉	10月29日	大竹, 海田, 広, 竹原	6月5日	大竹	9月19日	大竹
53年度	4月19日	呉	10月24日	広	6月9日	福山	10月3日	広
54年度	5月19日	神辺	10月15日	大竹, 竹原, 福山	7月7日	福山	7月7日	福山
55年度	4月11日	大竹	10月16日	可部	6月6日	福山	6月6日	福山
56年度	5月8日	大竹	9月30日	大竹, 広島, 可部	—	—	—	—
57年度	4月20日	竹原, 大崎	10月14日	大竹, 可部, 竹原, 大崎, 三原, 尾道, 松永	8月31日	可部	8月31日	可部
58年度	4月25日	竹原, 大崎	10月2日	福山	5月12日	広島, 竹原, 大崎	8月6日	福山
59年度	4月17日	福山	9月21日	竹原	5月26日	福山	6月14日	広島
60年度	4月29日	竹原	10月3日	大竹, 大崎, 三原, 福山	7月25日	三原	8月29日	大竹, 広島, 呉
61年度	4月24日	大竹	9月27日	大竹, 可部, 海田, 竹原, 福山	6月4日	大竹, 竹原	9月2日	竹原
62年度	4月17日	大竹, 広島, 竹原	10月14日	大竹, 広島, 竹原, 三原	6月6日	大竹, 広島, 竹原	7月10日	尾道, 福山, 神辺, 府中
63年度	5月17日	広島, 可部, 竹原, 神辺, 府中	9月22日	竹原	5月19日	広島	8月4日	竹原, 三原
平成元年度	4月20日	広島, 可部, 海田, 竹原, 三原, 尾道	8月29日	大竹, 広島, 可部, 竹原, 神辺	6月3日	大竹, 広島, 可部, 大崎	7月8日	可部
2年度	6月6日	大竹, 広島, 竹原	9月7日	大竹, 竹原	6月7日	広島, 可部, 竹原	9月6日	広島, 可部
3年度	5月14日	広島, 可部	9月2日	大竹, 広島, 竹原, 尾道	9月2日	広島, 竹原	9月2日	広島, 竹原
4年度	6月3日	広島	6月10日	松永, 福山	—	—	—	—
5年度	5月28日	大竹, 広島, 可部	9月1日	松永, 福山	—	—	—	—
6年度	6月6日	大竹, 広島, 竹原, 大崎, 三原, 福山, 神辺, 府中	8月31日	広島, 三原, 福山, 神辺	6月6日	広島, 神辺	8月31日	神辺
7年度	7月26日	広島, 可部, 神辺	8月5日	広島, 可部	7月26日	福山, 神辺	7月28日	竹原, 神辺
8年度	5月27日	広島, 可部, 尾道, 松永, 福山	8月20日	大竹, 尾道, 福山, 神辺, 府中	8月1日	可部	8月19日	広島
9年度	6月13日	広島, 竹原	9月11日	広島, 竹原, 神辺	6月18日	三原	7月24日	広島
10年度	5月21日	大竹, 竹原, 大崎, 三原, 松永, 福山, 神辺	9月14日	大竹, 広島, 海田, 竹原, 大崎, 福山	5月22日	大竹, 竹原, 大崎, 福山	9月12日	福山, 神辺
11年度	5月14日	広島, 竹原, 福山	9月30日	広	8月12日	福山	9月29日	福山
12年度	4月14日	大竹, 広島, 呉, 竹原, 大崎, 尾道, 福山	9月21日	広島, 三原	5月25日	広島, 竹原	9月7日	広島, 呉, 竹原, 福山
13年度	6月9日	広島, 竹原, 福山	9月19日	大竹, 広島, 竹原, 大崎, 福山	6月9日	広島	9月19日	大崎
14年度	6月3日	大竹, 広島, 呉, 福山, 府中	9月21日	大竹, 広島, 海田, 呉, 広, 東広島, 本郷・河内, 竹原, 大崎, 三原, 尾道, 松永, 福山, 神辺, 府中	6月5日	大竹, 広島, 呉, 本郷, 河内, 竹原, 三原, 福山, 府中	9月21日	大竹, 広島, 呉, 広, 本郷, 河内, 尾道
15年度	5月5日	大竹, 広島, 海田, 広, 本郷・河内, 大崎, 福山, 府中	9月17日	広島, 呉, 広, 竹原, 福山, 神辺	5月5日	竹原, 福山	8月2日	福山
16年度	5月7日	広島, 呉, 広, 東広島, 本郷・河内, 竹原, 大崎, 三原, 尾道, 福山, 神辺, 府中	9月3日	大竹, 広島, 福山, 神辺, 府中	5月7日	三原, 尾道	8月26日	福山
17年度	5月28日	大竹, 広島, 福山	9月3日	広島, 可部, 竹原, 大崎, 三原	5月28日	広島	9月3日	竹原, 大崎
18年度	5月31日	広島, 広, 東広島, 竹原, 大崎	8月26日	尾道, 福山	6月1日	広島	8月15日	広島
19年度	4月26日	広, 竹原, 大崎, 福山	9月13日	広島	4月30日	広島	9月12日	福山
20年度	4月21日	広島, 可部	9月5日	広島	7月9日	福山	8月9日	広島, 海田, 福山
21年度	4月7日	三原	9月26日	広島	6月18日	広島, 可部, 海田	9月2日	福山
22年度	5月8日	三原, 広島, 廿日市, 本郷・河内	8月21日	三原, 松永, 福山, 福山北部, 府中	6月11日	福山	8月21日	福山

資料7-1 情報の発令時刻・解除時刻の状況

(回)

時刻 年度	発 令 時 刻										解 除 時 刻										計		
	9	10	11	12	13	14	15	16	17	18	10	11	12	13	14	15	16	17	18	19		20	
総 数	2	16	169	559	1196	1109	647	94	10	2	1	1	15	44	148	311	522	1421	1260	79	2	3804	
昭和48年度																							
49年度	2	3	18	19	25	19	10	4			1	1	7	5	8	11	21	21	24	1		100	
50年度		1	15	18	37	27	20	1	1				3	6	7	9	20	37	37	1		120	
51年度			7	12	26	24	18	3						3	7	15	12	28	17	8		90	
52年度		3	17	38	49	41	33	6					2	10	15	31	27	58	39	5		187	
53年度		4	14	52	71	51	26	2					1	7	19	30	27	65	64	7		220	
54年度			10	29	34	31	12							1	4	12	16	39	44			116	
55年度			3	13	10	15	8							2	4	9	15	13	6			49	
56年度			1	13	31	15	15	9							11	6	17	43	7			84	
57年度			5	18	52	62	12	2							6	14	18	72	29	12		151	
58年度		1	9	18	41	38	11	1							8	11	20	53	27			119	
59年度			4	27	68	51	19	1					1	1	8	17	26	98	18	1		170	
60年度		2	14	42	59	37	17	1					1	4	13	19	31	65	39			172	
61年度			7	53	91	35	12							1	16	17	22	115	27			198	
62年度			22	45	99	72	22								4	12	30	175	39			260	
63年度		2	18	55	80	40	6							1	1	23	25	97	54			201	
平成元年度			5	16	38	24	4								1	6	15	54	11			87	
2年度				26	51	36	2									4	17	51	43			115	
3年度					4	4	1										2	7				9	
4年度					1	2											1	2				3	
5年度					10	10											2	8	10			20	
6年度				5	38	26	4	1								1	11	33	25	4		74	
7年度					6	8	2	1	1								4	10	4			18	
8年度				2	15	32	18	2									4	19	46			69	
9年度					7	17	16											1	39			40	
10年度				12	57	69	27	1									4	15	147			166	
11年度					16	26	17										3	3	53			59	
12年度				3	18	29	23										7	8	21	37		73	
13年度					14	16	14	5	1						1	5	5	6	33			50	
14年度				4	21	38	27	3		2							2	11	24	44	13	1	95
15年度				5	10	19	36	2									3	12	22	31	4		72
16年度				6	15	40	57	1	1								3	14	42	55	6		120
17年度				1	4	24	23		1							1	2	13	23	11	3		53
18年度					27	24	16										7	10	23	23	4		67
19年度				7	13	31	34	5							1	6	7	19	55	2			90
20年度				7	13	18	26	13	4					1	4	8	9	22	31	5	1		81
21年度				4	23	40	33	15	1						2	8	21	22	60	3			116
22年度				9	22	18	26	15						2	7	13	22	15	31				90
平成22年度月別	4月																					0	
	5月				7	5	2	9	3					1	4	2	6	5	8			26	
	6月					5	3	9	4					1			3	8	9			21	
	7月					1	1	4	6								1	4	1	6		12	
	8月				2	11	12	4	2							3	10	9	1	8		31	
	9月																					0	
10月																					0		

資料7-2 注意報の発令時刻・解除時刻の状況

(回)

時刻 年度	発令時刻										解除時刻										計
	9	10	11	12	13	14	15	16	17	11	12	13	14	15	16	17	18	19	20		
総数	1	1	2	15	86	131	139	43	5	1	1	6	7	43	87	107	149	20	2	423	
昭和48年度	1		1	2	2	4	1			1	1				2	4	3			11	
49年度		1		5	6	2	5	1			1	2	1	3	3	3	6	1		20	
50年度				1	2		1	1				1		1	1	2				5	
51年度							4	1							1	3	1			5	
52年度				1	1	2	2					1	1	1	2		1			6	
53年度			1	1	2	3	3					1		3	1	4	1			10	
54年度					1										1					1	
55年度						1								1						1	
56年度																				0	
57年度					1													1		1	
58年度					2	3	1								1	3	2			6	
59年度						1	1							1			1			2	
60年度					6	3		1							4	1	5			10	
61年度						6	2	1							3	2	3	1		9	
62年度				1	1	1	4	3					1		2	3	4			10	
63年度					5	1	4								2	1	2	5		10	
平成元年度					4	3									1	1	1	4		7	
2年度				2	15	20	9						1	3	9	10	23			46	
3年度						1	1									2				2	
4年度																				0	
5年度																				0	
6年度					5	11									7	4	1	4		16	
7年度						2	2	1							2	1	2			5	
8年度					2	1	9	2					1	1	6	3	3			14	
9年度					1	2	6								1	4	4			9	
10年度					8	22	17						2	7	10	6	22			47	
11年度						1	2										3			3	
12年度					2	4	6	2							1	1	5	7		14	
13年度					3	4	2								4	3	2			9	
14年度				1	4	5	15	10	3						2	13	12	9	2	38	
15年度					1	3	5	2							4	3	4			11	
16年度					5	1	9	5	2						2	2	10	6	2	22	
17年度						2	7	1							3	3	4			10	
18年度					2	8	5	3							1	4	3	6	4	18	
19年度				1		6	6	2							3	3	1	8		15	
20年度					3	3	6	1							1	7	3	2		13	
21年度					2	5	4	6							1	3	7	3	3	17	
22年度					1	2	5	3							6	1	4			11	
平成22年度 月別	4月																			0	
	5月																			0	
	6月						2	1	2						3	1	1			5	
	7月																			0	
	8月					1	0	4	1						3		3			6	
	9月																			0	
	10月																			0	

資料8 情報・注意報の継続時間

(回)

区 分 時 間 年 度	情 報										注 意 報							
	1	2	3	4	5	6	7	8	9	平均	1	2	3	4	5	6	7	平均
昭和48年度																		3.4
49年度	22	23	19	13	9	10	3	1		3.1	6	4	3	4	2		1	2.8
50年度	10	32	27	24	17	7	3			3.3	3	2						1.4
51年度	15	32	12	10	13	3	3	2		3.1	2	2	1					1.8
52年度	34	49	40	31	18	9	5	1		3.0	5			1				1.5
53年度	33	41	42	41	33	20	7	2	1	3.5	3	3	3		1			2.3
54年度	9	22	16	26	22	15	6			3.9			1					3.0
55年度	15	11	7	7	4	4	1			2.8	1							1.0
56年度	18	24	18	16	8					2.7								
57年度	15	20	39	38	21	14	4			3.6						1		6.0
58年度	16	21	30	21	15	9	6	1		3.5		2	2		2			3.3
59年度	13	38	51	44	18	5	1			3.2	1		1					2.0
60年度	23	28	42	35	21	13	8	2		3.5		2	3	1	4			3.7
61年度	20	27	30	56	53	9	3			3.7	5	2	1	1				1.8
62年度	3	34	82	71	43	19	8			3.8	2	6	1		1			2.2
63年度	3	31	40	51	48	18	9			4.0	1	2	3	3	1			3.1
平成元年度		14	29	24	11	6	3			3.7		1	1	4	1			3.7
2年度		7	32	39	24	13				4.0	1	14	10	12	8	1		3.3
3年度		1	6	2						3.1		1	1					2.5
4年度			3							3.0								
5年度		2	5	6	7					3.9								
6年度	2	5	19	24	22	2				3.9	4	5	3	4				2.4
7年度	1	6	4	7						2.9	1	2	2					2.2
8年度		5	26	30	6	2				3.6	8	3	3					1.6
9年度			17	16	7					3.8	1	3	3	1	1			2.8
10年度		9	30	65	52	10				4.1	15	6	12	9	5			2.6
11年度		1	21	24	13					3.8		1	1	1				3.0
12年度	4	19	19	21	8	2				3.2		8	3	2	1			2.7
13年度	5	15	13	10	7					3.0		3	4	2				2.9
14年度	19	35	22	12	6	1				2.5	8	12	4	6	6	2		2.9
15年度	2	15	21	18	10	5	1			3.5	4	3	3	1				2.1
16年度	8	39	35	19	11	6	2			3.1	8	7	4	1				1.9
17年度	8	22	12	7	4					2.6	3	3	3	1				2.2
18年度	3	18	17	20	5	4				3.3	2	8	2	2	3	1		2.9
19年度	8	16	32	21	8	5				3.2	3	4	7	1				2.4
20年度	18	27	15	14	6	1				2.6	4	5	3	1				2.1
21年度	22	28	27	23	11	5				2.9	5	5	4	1	2			2.4
22年度	23	35	18	9	3	2				2.3	5	4	1		1			1.9
平成22年度月別	4月																	
	5月	6	11	4	2	2	1			2.5								
	6月	2	8	8	2	1				2.6	2	3						1.6
	7月	4	7	1						1.8								
	8月	11	9	5	5		1			2.3	3	1	1		1			2.2
	9月																	
10月																		

資料9 被害届出の状況

(人)

年度	月日(曜日)	学 校 関 係					その他	合計
		園児	小学生	中学生	高校生	教員		
昭和47年度	7月17日(月)		539	735	131			1,405
48年度	6月15日(金)			67	53			367
	6月28日(木)				2			
	9月26日(水)			245				
49年度	5月7日(火)		2					2,660
	5月16日(木)					3		
	5月17日(金)		167	490	27	17	4	
	5月29日(水)		7	800				
	6月3日(月)		152	3				
	6月10日(月)		4	5		6		
	6月13日(木)		1	77		2	7	
	6月20日(木)			273				
	6月26日(水)		7	150		1		
	7月3日(水)		30	3			3	
	8月8日(木)						3	
8月20日(水)						2		
9月5日(木)		1			413			
51年度	4月27日(火)		22					24
	6月29日(火)			2				
52年度	6月6日(月)		11		24		3	38
53年度	6月9日(金)			6				96
	7月19日(水)	90						
54年度	5月26日(土)		2					2
58年度	5月12日(木)			26				26
60年度	8月29日(木)				11			11
平成20年度	8月6日(水)			3				3
21年度	7月23日(木)				6			6
合 計		90	945	2885	667	29	22	4,638

注)記載のない年度は、被害の届出がない。

資料10 全国の被害届出の状況

(人)

都道府県	昭和46	47	48	49	50	51	52	53	54	55	56	57	58	59	60	61	62	63	平成元	2	3	4	5	6	7	8	9	10	11	12	13	14	15	16	17	18	19	20	21	22				
宮城																													1,149															
福島					31	2		38																					104				140	13					95					
茨城		728	207	17	31		40			5					13		100				21				80			479	5	3		6		5	9					33				
栃木			776	38	23			16			2		23					1									54		9				11	16	1	21	20							
群馬					1,959																1						20		21	176	8		3				2							
埼玉	3,663	5,726	6,774	1,498	16,624	894	803	4,277	207	33	6	6	36	2,733	2	24	23	2	3	36	4			58				22	1	5		466	218	3	883	36	4	3		7				
千葉	1,169	561	155	237	277	130	43	91	48	1	9	2	19	2,586	9		63	1	1	3	315	11		197	16	3		311	23	1	46	290	1	71		13	1	3		14				
東京	28,223	8,439	4,035	2,711	5,210	477	30	325	64	24	36	102	35	415	13	8	4		16	4	103			183	5		3	333		16	52	410	12	159	247	2		94		18				
神奈川	13,183	1,383	2,526	941	11,497	1,957	1,332	190	2,031	979	695	12	497	69	114		613	15	2		1,007	205	3	53		1		7		48	1	124	17	4	276	199	4	14	5	26				
山梨									130												4			69	46			104	3	18	54													
新潟																																						352						
福井								2																								6												
富山																																												
石川																																												
静岡			8,278	162	6,345				1,220			300	1,031		657	16	87	113				9	89			5	237	7			9					3	204	3	21					
愛知	277	716	330	151	1,787	69	15	12	3	10	7	3																								2		771		733		12		
三重		231	1,148	630	1,786	295	170	5		33		14			130				9			53		4		52				48					9									
岐阜																																							3					
滋賀			16		1																																							
京都		13	599	1	79	69	45	247	378	10	16	6	36	8	1																	1		1	3									
大阪	1,600	1,565	3,122	774	290	176	41	77		325	9		18	11	16		166		5				1		45			2	161	55	2	4			41					1				
兵庫	3	430	989	4,373	62	112																							209			38												
奈良		150	27			1																25																						
和歌山		136	102	7	4	16						1																																
岡山			2,470	523	75	95																																26	3	82		4		
広島		1,405	367	2,660		24	38	96	2				26		11																									3	6			
山口						9																																			6			
徳島																													5	5					1									
香川			4																																									
愛媛			11	2		1																																	1	10		8		
福岡																					2						3	1										513	168	33				
佐賀																																									4		5	
長崎																																									28		1	
熊本																																								3		2		
大分																																										1		
鹿児島																																										3		
計	48,118	21,483	31,936	14,725	46,081	4,215	2,669	5,376	4,083	1,420	780	446	1,721	5,822	966	48	1,056	132	36	58	1,454	307	93	564	192	64	315	1,270	402	1,479	343	1,347	254	393	1,495	289	1,910	400	910	128				

(資料：平成21年 光化学オキシダントによると思われる月別被害者届出数【環境省】)