

結果の概要（乙調査）〔試算値〕

乙調査は、住民基本台帳法に基づいて市区町窓口で転入、転出の届出を行った者が、自計申告により調査票に記入する方式で調査を実施しているが、回収率（調査票記入者数／転出入者数）が100%でないため（平成30年は58.4%）、この概要では、甲調査による住民基本台帳の転入者数、転出者数と、乙調査による転入者数、転出者数が一致するように補正処理を行った「試算値」を使用している。そのため、図表中には内訳の計と総数が合わないものがある。

なお、乙調査の対象は日本人のみであり、また、試算値は広島県総数のみ算出し、市区町別については試算値を算出していない。

※平成27年以前の転出入超過数（総数）は、国勢調査結果に基づく補正後の数値を使用している。

※平成29年から移動理由「卒業」を廃止し、「通勤・通学の便」、「子育て環境上」及び「介護」を新たに追加した。

1 移動者数

(1) 県総数

ア 移動者数の推移

平成29年10月1日から30年9月30日までの1年間（以下「平成30年」という。）の日本人の移動者総数は、157,246人で、前年に比べ3,143人（2.0%）減少した。

イ 県内・県外別移動

移動者の内訳をみると、県内移動者数は、56,464人で前年に比べ1,115人（1.9%）減少し、県外移動者数は100,782人で、前年に比べ2,028人（2.0%）減少した。

総数に占める割合は、県内移動35.9%、県外移動64.1%で、県内移動、県外移動ともに前年と同数値。

県外からの転入者数は、48,781人で前年に比べ1,171人（2.3%）減少し、県外への転出者数は52,001人で、前年に比べ857人（1.6%）減少した。

県外転出入超過数は、3,220人の転出超過で、3年連続の転出超過となった。（表1）

表1 移動者数の推移

（単位：人、%）

年次	移動者数 総数	県内移動者数		県外移動者数							(参考) 回収率
				総数		転入者		転出者		転出入超過 人数	
		人数	割合	人数	割合	人数	割合	人数	割合		
平成22年	164,651	60,619	36.8	104,032	63.2	51,244	31.1	52,788	32.1	△ 2,263	62.3
23年	162,685	59,544	36.6	103,141	63.4	50,852	31.3	52,289	32.1	1,592	64.8
24年	161,574	59,316	36.7	102,258	63.3	50,158	31.0	52,100	32.2	1,095	65.0
25年	162,521	59,237	36.4	103,284	63.6	49,900	30.7	53,384	32.8	△ 463	64.9
26年	160,405	58,967	36.8	101,438	63.2	49,484	30.8	51,954	32.4	567	60.7
27年	162,832	59,341	36.4	103,491	63.6	50,437	31.0	53,054	32.6	412	59.8
28年	161,374	57,907	35.9	103,467	64.1	50,801	31.5	52,666	32.6	△ 1,865	54.2
29年	160,389	57,579	35.9	102,810	64.1	49,952	31.1	52,858	33.0	△ 2,906	57.3
30年	157,246	56,464	35.9	100,782	64.1	48,781	31.0	52,001	33.1	△ 3,220	58.4

注) 平成27年以前の「転出入超過」の「人数」は、国勢調査結果による補正を行っているため、「転入者」-「転出者」とは一致しない。

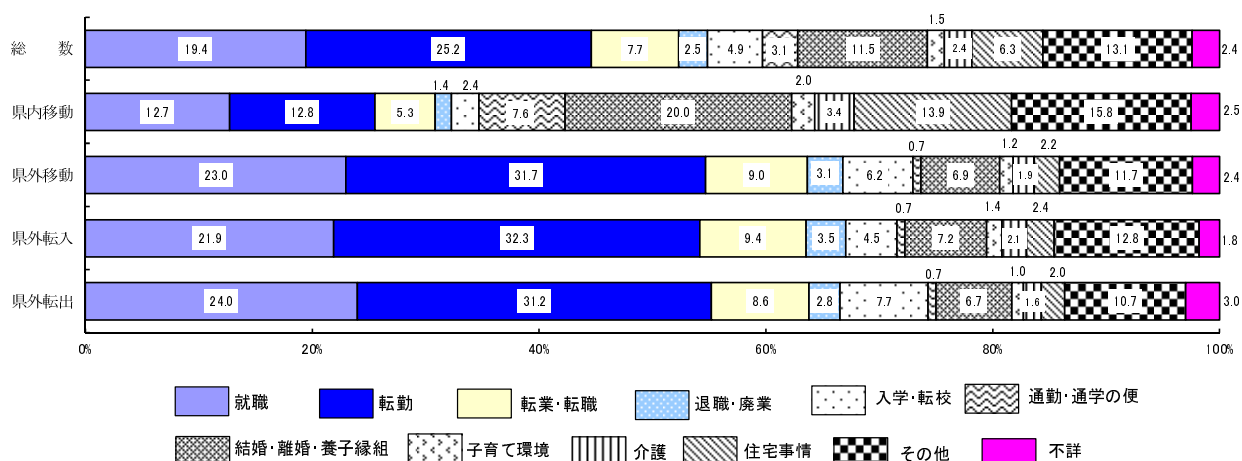
ウ 理由別移動

移動の主因者の移動理由（「その他」及び「不詳」を除く。）をみると、移動者総数では、「転勤」の割合が25.2%で最も高く、次いで「就職」（19.4%）、「結婚・離婚・養子縁組」（11.5%）の順となった。「就職」、「転勤」、「転業・転職」及び「退職・廃業」を合わせた職業的要因は54.8%を占めている。

県内移動では、「結婚・離婚・養子縁組」の割合が20.0%で最も高く、県外移動では、「転勤」の割合が31.7%で最も高くなっている。

なお、県外移動では、県外転入、県外転出ともに「転勤」が最も高く、次いで「就職」の順となっている。（図1）

図1 理由別移動者（主因者）の割合

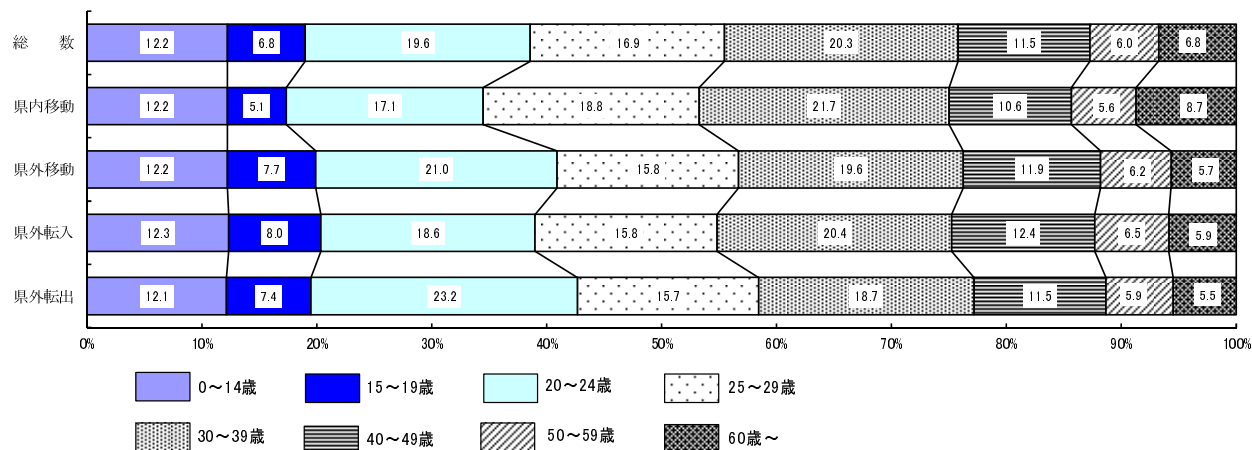


エ 年齢階級別移動

移動者総数を年齢階級別にみると、「20～24歳」（19.6%）、「25～29歳」（16.9%）と、20代で36.5%となっており、「30～39歳」（20.3%）と合わせると、20代、30代で全体の56.8%を占めている。

県外移動においても、県外転入の「20～24歳」（18.6%）、「25～29歳」（15.8%）が計34.4%、県外転出の「20～24歳」（23.2%）、「25～29歳」（15.7%）が計38.9%と、20代の割合が高くなっている。（図2）

図2 年齢階級別移動者の割合



オ 年齢階級, 理由別

移動の主因者の状況を年齢階級, 理由別(「その他」及び「不詳」を除く。)にみると, 移動者総数は, 「20~24歳」の「就職」(14,203人)が最も多く, 次いで「25~29歳」の「転勤」(6,202人), 「30~34歳」の「転勤」(5,175人)などの順となっている。(表2)

県外移動では, 転入・転出ともに, 「20~24歳」の「就職」が最も多く, 次いで「25~29歳」の「転勤」, 「30~34歳」の「転勤」の順となっている。(表4, 5)

また, 転出入超過の状況をみると, 転入超過は, 「15~19歳」の「就職」(837人), 「30~34歳」の「転業・転職」(89人), 「30~34歳」の「退職・廃業」(86人)の順, 転出超過は, 「20~24歳」の「就職」(△2,082人), 「15~19歳」の「入学・転校」(△802人), 「20~24歳」の「入学・転校」(△521人)の順となっている。(表6)

表2 年齢階級, 理由別移動者数(移動者総数)

(単位: 人)

年齢階級	総数	移動の主因者													主因者に伴う者
		総数	就職	転勤	転業・転職	退職・廃業	入学・転校	通勤・通学の便	結婚・離婚・養子縁組	子育て環境上	介護	住宅事情	その他	不詳	
総数	157,246	118,403	22,998	29,815	9,122	3,001	5,790	3,653	13,557	1,763	2,847	7,435	15,544	2,876	38,843
0~4歳	10,817	285	0	0	0	0	0	3	14	110	0	14	132	12	10,532
5~9歳	5,575	217	0	0	0	0	65	5	7	51	0	5	75	9	5,358
10~14歳	2,828	397	0	0	0	0	196	24	14	67	5	3	78	10	2,432
15~19歳	10,648	9,024	2,928	516	126	180	3,757	321	143	50	2	91	807	103	1,624
20~24歳	30,802	29,036	14,203	4,256	1,834	689	1,148	920	2,007	117	24	502	2,800	537	1,767
25~29歳	26,544	23,239	3,140	6,202	2,799	598	182	906	5,144	318	41	953	2,351	605	3,304
30~34歳	18,794	14,940	939	5,175	1,555	260	96	471	2,891	386	53	1,112	1,671	330	3,853
35~39歳	13,190	10,162	537	3,894	980	161	116	317	1,529	281	41	858	1,212	235	3,027
40~44歳	10,114	8,049	392	3,237	739	118	110	233	852	200	95	731	1,118	224	2,066
45~49歳	7,936	6,516	320	2,778	460	103	73	208	435	101	171	624	1,048	196	1,421
50~54歳	5,612	4,624	228	2,087	289	96	26	107	246	44	169	458	758	116	988
55~59歳	3,765	3,056	117	1,134	172	139	17	76	130	9	202	378	589	93	709
60~64歳	2,792	2,234	113	379	92	360	3	36	61	5	187	355	561	82	558
65歳以上	7,830	6,625	81	156	76	297	2	27	85	24	1,857	1,351	2,344	323	1,205

表3 年齢階級, 理由別移動者数(県内移動)

(単位: 人)

年齢階級	総数	移動の主因者													主因者に伴う者
		総数	就職	転勤	転業・転職	退職・廃業	入学・転校	通勤・通学の便	結婚・離婚・養子縁組	子育て環境上	介護	住宅事情	その他	不詳	
総数	56,464	40,996	5,213	5,250	2,180	588	1,000	3,103	8,197	837	1,414	5,702	6,486	1,024	15,468
0~4歳	4,326	123	0	0	0	0	0	3	8	44	0	10	54	3	4,203
5~9歳	1,668	103	0	0	0	0	35	5	3	29	0	2	27	2	1,565
10~14歳	906	195	0	0	0	0	86	20	8	34	5	3	32	7	711
15~19歳	2,892	2,032	639	89	35	44	563	224	101	22	2	50	232	32	859
20~24歳	9,663	8,586	3,184	1,024	504	148	99	748	1,220	55	5	324	1,101	171	1,078
25~29歳	10,625	8,959	691	1,264	624	116	40	827	3,073	178	18	799	1,108	220	1,666
30~34歳	7,494	5,834	249	952	360	44	39	414	1,802	202	20	933	699	121	1,661
35~39歳	4,783	3,702	158	598	227	34	42	266	943	123	18	706	503	84	1,081
40~44歳	3,421	2,723	106	432	166	22	45	210	477	82	45	577	472	87	698
45~49歳	2,592	2,103	45	363	119	17	32	173	261	32	47	474	474	66	489
50~54歳	1,826	1,471	69	267	64	18	8	98	143	22	71	350	323	39	355
55~59歳	1,352	1,076	29	188	34	24	8	66	79	3	77	293	247	29	276
60~64歳	1,037	805	25	47	18	59	0	27	35	3	76	269	215	30	232
65歳以上	3,880	3,285	18	25	29	64	2	24	42	8	1,029	913	999	133	595

表4 年齢階級、理由別移動者数（県外転入）

年齢階級	総数	移動の主因者													主因者に伴う者
		総数	就職	転勤	転業・転職	退職・廃業	入学・転校	通勤・通学の便	結婚・離婚・養子縁組	子育て環境上	介護	住宅事情	その他	不詳	
総数	48,781	37,207	8,143	12,015	3,490	1,299	1,681	258	2,680	513	795	910	4,762	661	11,574
0～4歳	3,243	94	0	0	0	0	0	0	4	33	0	2	48	7	3,149
5～9歳	1,851	59	0	0	0	0	11	0	2	9	0	0	31	6	1,792
10～14歳	919	85	0	0	0	0	37	0	2	22	0	0	24	0	834
15～19歳	3,922	3,555	1,563	245	41	33	1,196	42	22	20	0	22	329	41	367
20～24歳	9,086	8,733	4,468	1,565	600	266	264	70	391	30	9	109	866	96	353
25～29歳	7,729	6,866	1,098	2,431	1,043	275	39	39	1,030	83	11	79	600	138	864
30～34歳	5,742	4,596	314	2,041	642	151	26	26	576	113	17	96	515	79	1,146
35～39歳	4,215	3,250	181	1,608	415	76	41	31	290	90	11	72	395	41	965
40～44歳	3,401	2,713	164	1,377	303	63	33	17	183	59	26	79	356	54	688
45～49歳	2,665	2,237	133	1,142	196	59	24	15	81	37	76	90	330	54	428
50～54歳	1,910	1,587	96	862	118	30	9	7	54	6	65	68	245	28	323
55～59歳	1,238	1,019	52	491	74	61	2	4	24	2	65	37	179	30	220
60～64歳	928	759	46	188	33	162	0	6	9	0	66	50	179	18	170
65歳以上	1,930	1,656	28	65	26	124	0	2	13	9	450	205	664	70	275

表5 年齢階級、理由別移動者数（県外転出）

年齢階級	総数	移動の主因者													主因者に伴う者
		総数	就職	転勤	転業・転職	退職・廃業	入学・転校	通勤・通学の便	結婚・離婚・養子縁組	子育て環境上	介護	住宅事情	その他	不詳	
総数	52,001	40,199	9,643	12,550	3,452	1,113	3,109	292	2,681	413	638	823	4,296	1,191	11,802
0～4歳	3,249	68	0	0	0	0	0	0	2	33	0	2	30	2	3,180
5～9歳	2,056	55	0	0	0	0	18	0	2	13	0	3	17	2	2,001
10～14歳	1,003	117	0	0	0	0	73	3	3	12	0	0	22	3	886
15～19歳	3,835	3,437	726	182	50	103	1,997	55	20	8	0	18	247	30	398
20～24歳	12,053	11,717	6,551	1,668	730	275	785	102	395	32	10	68	833	270	337
25～29歳	8,190	7,415	1,351	2,507	1,133	207	103	40	1,041	57	12	75	643	247	775
30～34歳	5,558	4,511	377	2,182	553	65	32	32	513	72	17	83	456	130	1,046
35～39歳	4,192	3,210	198	1,688	338	52	33	20	297	68	12	80	315	110	981
40～44歳	3,292	2,612	122	1,428	270	33	32	7	192	58	23	75	290	83	680
45～49歳	2,679	2,176	142	1,273	145	27	17	20	93	32	48	60	243	77	503
50～54歳	1,876	1,566	63	958	107	48	8	2	50	17	33	40	190	50	310
55～59歳	1,174	961	37	455	65	55	7	7	27	3	60	48	163	35	213
60～64歳	826	670	42	143	40	138	3	3	17	2	45	37	167	33	157
65歳以上	2,019	1,684	35	67	22	110	0	2	30	7	378	233	681	120	335

表6 年齢階級、理由別移動者数（転出入超過）

年齢階級	総数	移動の主因者													主因者に伴う者
		総数	就職	転勤	転業・転職	退職・廃業	入学・転校	通勤・通学の便	結婚・離婚・養子縁組	子育て環境上	介護	住宅事情	その他	不詳	
総数	△ 3,220	△ 2,992	△ 1,500	△ 535	38	186	△ 1,427	△ 33	△ 1	100	157	87	465	△ 530	△ 228
0～4歳	△ 6	26	0	0	0	0	0	0	2	△ 0	0	0	18	6	△ 32
5～9歳	△ 205	4	0	0	0	0	△ 7	0	0	△ 4	0	△ 3	15	4	△ 209
10～14歳	△ 84	△ 32	0	0	0	0	△ 36	△ 3	△ 1	10	0	0	2	△ 3	△ 52
15～19歳	87	118	837	64	△ 9	△ 70	△ 802	△ 13	2	12	0	4	82	11	△ 31
20～24歳	△ 2,967	△ 2,983	△ 2,082	△ 103	△ 130	△ 9	△ 521	△ 31	△ 4	△ 2	△ 1	41	33	△ 174	16
25～29歳	△ 460	△ 550	△ 253	△ 77	△ 90	68	△ 65	△ 1	△ 11	26	△ 1	4	△ 43	△ 108	89
30～34歳	184	84	△ 63	△ 141	89	86	△ 6	△ 6	63	41	△ 0	13	58	△ 51	100
35～39歳	24	40	△ 17	△ 80	77	24	7	11	△ 7	22	△ 1	△ 8	80	△ 69	△ 16
40～44歳	110	101	43	△ 51	33	29	2	10	△ 9	1	3	4	66	△ 30	9
45～49歳	△ 14	61	△ 9	△ 130	51	32	7	△ 5	△ 12	5	27	30	87	△ 23	△ 75
50～54歳	34	21	33	△ 96	11	△ 19	1	6	4	△ 11	31	28	56	△ 22	13
55～59歳	64	58	15	36	9	6	△ 5	△ 3	△ 3	△ 1	5	△ 11	16	△ 5	6
60～64歳	102	89	4	45	△ 7	24	△ 3	2	△ 7	△ 2	21	13	12	△ 15	13
65歳以上	△ 89	△ 29	△ 7	△ 2	4	14	0	0	△ 17	3	72	△ 28	△ 17	△ 50	△ 60

(2) 市 町 別

移動者総数に占める市郡別の割合をみると、市部は90.7%、郡部は9.3%で、市部の占める割合は前年と比べると0.1ポイント下降した。

市部の移動状況をみると、県内移動者52.9%、県外移動者47.1%で、県外移動の占める割合は前年と比べると0.2ポイント上昇した。

郡部の移動状況をみると、県内移動者62.6%、県外移動者37.4%で、県外移動の占める割合は前年と比べると0.4ポイント上昇した。(表7)

表7 市部・郡部別の移動状況

(単位:%)

項 目	市 部			郡 部			
	平成28年	平成29年	平成30年	平成28年	平成29年	平成30年	
割 合	90.6	90.8	90.7	9.4	9.2	9.3	
移 動 状 況	県内移動	52.8	53.1	52.9	61.8	63.0	62.6
	県外移動	47.2	46.9	47.1	38.2	37.0	37.4
移動者の性比(女性=100)	119.9	122.7	121.0	124.7	120.3	120.0	

表8 市町別移動者の割合

(単位:%)

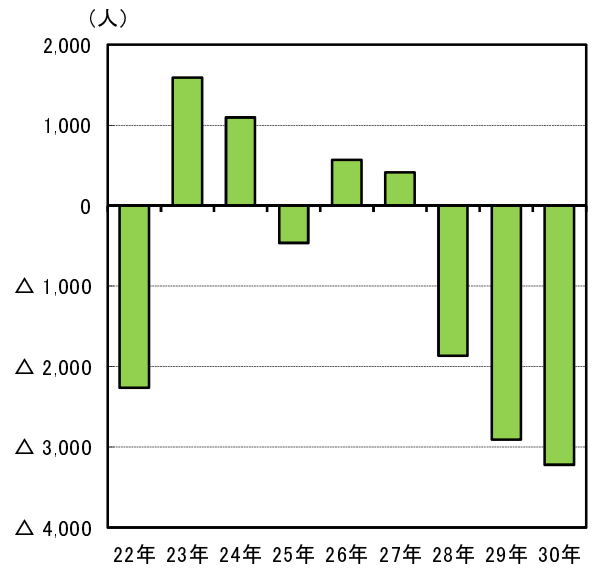
順位	県内移動				県外移動				
	転 入		転 出		転 入		転 出		
	市 町	割 合	市 町	割 合	市 町	割 合	市 町	割 合	
市 部	1	広島市	54.6	広島市	40.6	広島市	37.8	広島市	36.6
	2	福山市	8.2	福山市	8.2	福山市	19.5	福山市	20.2
	3	東広島市	6.9	廿日市市	5.8	呉市	6.6	呉市	7.2
	4	呉市	5.2	尾道市	5.6	尾道市	6.2	尾道市	5.5
	5	廿日市市	4.3	呉市	5.5	廿日市市	4.8	東広島市	5.0
	6	尾道市	3.4	東広島市	4.1	東広島市	3.9	廿日市市	4.4
	7	三原市	2.4	三原市	4.0	三原市	3.5	三原市	4.1
	8	三次市	1.4	三次市	2.8	江田島市	2.5	大竹市	1.8
	9	府中市	1.2	府中市	2.0	大竹市	2.1	三次市	1.8
	10	庄原市	1.0	江田島市	1.7	三次市	1.8	江田島市	1.5
	11	安芸高田市	0.9	安芸高田市	1.6	府中市	1.0	府中市	1.3
	12	竹原市	0.8	大竹市	1.6	庄原市	0.9	竹原市	1.2
	13	江田島市	0.8	庄原市	1.5	竹原市	0.8	庄原市	1.1
	14	大竹市	0.6	竹原市	1.4	安芸高田市	0.8	安芸高田市	0.9
郡 部	1	府中町	2.3	府中町	3.9	府中町	2.8	府中町	2.9
	2	海田町	2.1	海田町	2.9	海田町	1.7	海田町	1.6
	3	坂町	1.0	坂町	1.9	北広島町	0.7	熊野町	0.6
	4	熊野町	0.7	熊野町	1.4	熊野町	0.6	北広島町	0.5
	5	世羅町	0.6	北広島町	1.1	坂町	0.6	坂町	0.5
	6	北広島町	0.5	世羅町	0.9	大崎上島町	0.5	世羅町	0.5
	7	大崎上島町	0.4	大崎上島町	0.7	世羅町	0.4	大崎上島町	0.3
	8	神石高原町	0.3	安芸太田町	0.5	神石高原町	0.2	神石高原町	0.2
	9	安芸太田町	0.2	神石高原町	0.4	安芸太田町	0.1	安芸太田町	0.2

2 転出入超過

(1) 概況

転出入超過の推移をみると、平成30年は3,220人の転出超過となり、前年（△2,906人）と比べると、転出超過数は314人増加した。（表1、図3）

図3 県外転出入超過の推移



(2) 都道府県別

転出入者数を都道府県別にみると、転入者数が最も多いのは岡山県の5,456人、次いで山口県、東京都、大阪府、福岡県などの順となっている。また、転出者数が最も多いのは東京都の6,172人、次いで岡山県、大阪府、山口県、福岡県などの順となっており、転出入者ともに中国、関東、近畿地方が多い。

一方、転入超過数が最も多いのは山口県の554人、次いで愛媛県、長崎県、島根県、香川県などの順となっており、中国、四国地方が多い。また、転出超過数が最も多いのは東京都の△2,226人、次いで大阪府、兵庫県、神奈川県、埼玉県の順となっており、関東、近畿地方が多い。（表9、10）

表9 移動者数，転出入超過数

順位	転入者数		転出者数		転入超過数		転出超過数	
	都道府県	人数	都道府県	人数	都道府県	人数	都道府県	人数
1	岡山県	5,456	東京都	6,172	山口県	554	東京都	△2,226
2	山口県	4,632	岡山県	5,418	愛媛県	327	大阪府	△940
3	東京都	3,946	大阪府	4,500	長崎県	208	兵庫県	△712
4	大阪府	3,560	山口県	4,078	島根県	167	神奈川県	△432
5	福岡県	2,999	福岡県	3,152	香川県	123	埼玉県	△355
6	神奈川県	2,715	神奈川県	3,147	熊本県	99	千葉県	△340
7	兵庫県	2,427	兵庫県	3,139	大分県	94	京都府	△210
8	愛媛県	2,097	島根県	1,824	高知県	85	愛知県	△189
9	島根県	1,991	愛知県	1,793	奈良県	81	福岡県	△153
10	愛知県	1,604	愛媛県	1,769	福島県	74	沖縄県	△37

表 10 都道府県別移動者数

(単位:人)

都道府県	県外転入			県外転出			転出入超過		
	平成30年	平成29年	増減数	平成30年	平成29年	増減数	平成30年	平成29年	差
総数	48,781	49,952	△ 1,171	52,001	52,858	△ 857	△ 3,220	△ 2,906	△ 314
北海道	543	522	21	526	522	4	16	△ 1	17
青森県	190	231	△ 41	197	171	25	△ 6	60	△ 66
岩手県	89	44	44	55	81	△ 26	34	△ 36	70
宮城県	308	331	△ 23	293	319	△ 26	15	12	3
秋田県	52	75	△ 23	52	60	△ 9	0	15	△ 15
山形県	72	48	24	55	52	3	17	△ 4	21
福島県	164	173	△ 9	90	166	△ 76	74	7	67
茨城県	353	293	60	388	386	2	△ 36	△ 94	58
栃木県	181	166	15	193	191	2	△ 12	△ 26	14
群馬県	103	131	△ 28	123	134	△ 11	△ 20	△ 3	△ 16
埼玉県	1,148	1,070	78	1,503	1,379	124	△ 355	△ 308	△ 46
千葉県	1,251	1,255	△ 4	1,591	1,627	△ 36	△ 340	△ 372	32
東京都	3,946	3,997	△ 51	6,172	6,061	112	△ 2,226	△ 2,064	△ 162
神奈川県	2,715	2,653	62	3,147	3,213	△ 66	△ 432	△ 560	128
新潟県	192	156	36	138	156	△ 18	54	△ 0	54
富山県	148	114	34	130	101	29	18	13	5
石川県	225	219	6	177	163	14	49	57	△ 8
福井県	98	100	△ 2	92	84	8	6	16	△ 10
山梨県	105	73	32	78	84	△ 6	27	△ 11	38
長野県	161	177	△ 17	183	207	△ 23	△ 23	△ 29	7
岐阜県	234	270	△ 35	200	237	△ 37	34	33	2
静岡県	478	572	△ 94	473	403	70	5	169	△ 164
愛知県	1,604	1,631	△ 27	1,793	1,723	70	△ 189	△ 92	△ 96
三重県	388	395	△ 7	396	427	△ 30	△ 9	△ 32	23
滋賀県	395	362	33	378	484	△ 105	17	△ 122	139
京都府	978	1,067	△ 88	1,188	1,298	△ 110	△ 210	△ 232	22
大阪府	3,560	3,546	14	4,500	4,575	△ 75	△ 940	△ 1,028	89
兵庫県	2,427	2,591	△ 164	3,139	2,978	161	△ 712	△ 386	△ 325
奈良県	382	323	59	302	519	△ 217	81	△ 195	276
和歌山県	173	185	△ 11	152	126	26	22	59	△ 37
鳥取県	771	907	△ 135	703	764	△ 61	68	143	△ 74
島根県	1,991	2,148	△ 157	1,824	1,804	21	167	345	△ 178
岡山県	5,456	5,157	298	5,418	5,418	0	38	△ 260	298
山口県	4,632	5,050	△ 417	4,078	3,994	85	554	1,056	△ 502
徳島県	461	462	△ 1	410	420	△ 10	52	42	9
香川県	995	1,101	△ 106	871	971	△ 99	123	131	△ 7
愛媛県	2,097	2,104	△ 8	1,769	1,763	6	327	341	△ 14
高知県	441	501	△ 59	357	422	△ 65	85	79	6
福岡県	2,999	2,974	25	3,152	3,067	85	△ 153	△ 92	△ 61
佐賀県	347	399	△ 52	275	302	△ 27	72	96	△ 24
長崎県	969	1,134	△ 165	761	1,327	△ 565	208	△ 193	400
熊本県	574	558	16	475	532	△ 58	99	26	73
大分県	465	472	△ 7	372	413	△ 42	94	59	35
宮崎県	312	266	46	247	240	6	65	26	40
鹿児島県	439	568	△ 129	461	438	23	△ 22	130	△ 152
沖縄県	373	397	△ 24	410	400	10	△ 37	△ 3	△ 34
外国	2,519	2,653	△ 134	2,447	2,380	68	72	273	△ 201
不詳	277	333	△ 56	268	279	△ 11	9	54	△ 46

(3) 理由別

ア 総数

転出入超過を移動の主因者の移動理由別（「その他」及び「不詳」を除く。）にみると、「就職」、「転勤」、「入学・転校」、「通勤・通学の便」及び「結婚・離婚・養子縁組」で転出超過となったほかは、いずれも転入超過となった。

前年と比べると、「通勤・通学の便」が転出超過へ転じた。

また、「就職」、「転勤」及び「入学・転校」で転出超過幅が拡大した。（図4，表11）

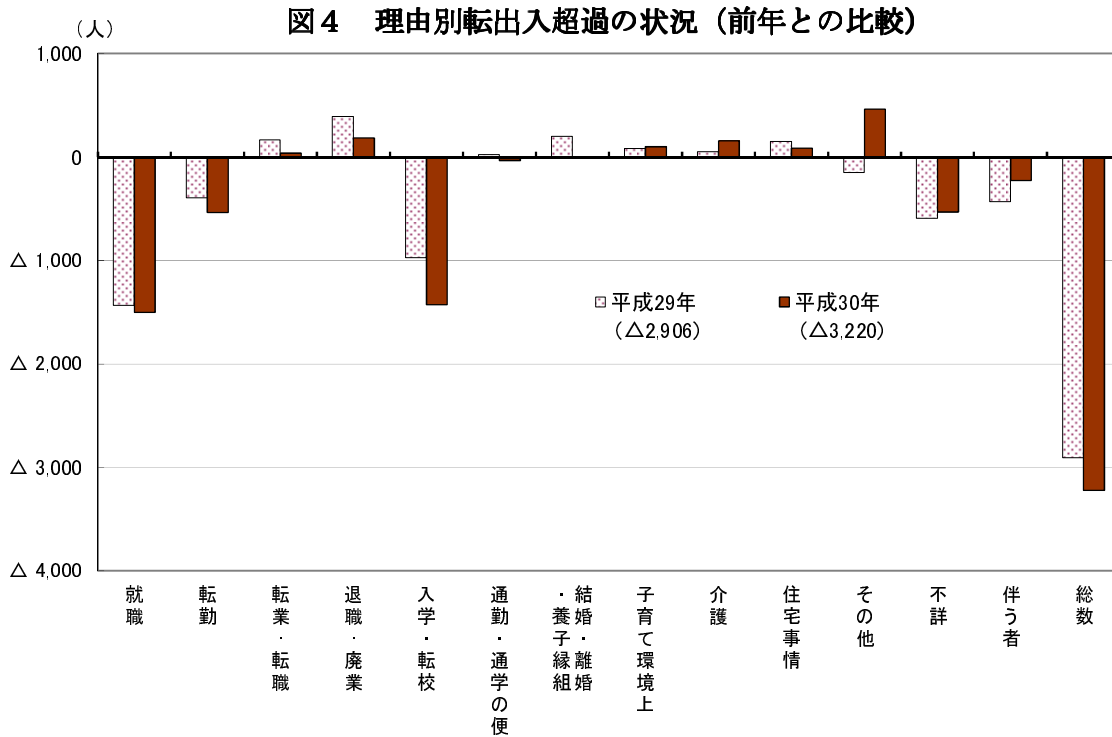


表11 理由別転出入超過の推移

(単位:人)

移動理由	平成22年	平成23年	平成24年	平成25年	平成26年	平成27年	平成28年	平成29年	平成30年	前年との差
総数	△2,263	1,592	1,095	△463	567	412	△1,865	△2,906	△3,220	△314
移動の主因者	△1,127	△1,268	△1,921	△2,609	△2,291	△2,101	△1,769	△2,475	△2,992	△517
就職	△1,451	△985	△806	△1,362	△1,458	△1,741	△1,702	△1,435	△1,500	△65
転勤	13	△302	△784	△420	43	222	669	△394	△535	△141
転業・転職	530	355	47	34	266	273	367	166	38	△128
退職・廃業	588	521	507	353	449	398	572	393	186	△207
入学・転校	△1,294	△1,380	△1,174	△1,229	△1,189	△1,305	△1,140	△975	△1,427	△452
卒業	217	183	168	145	80	182	112	-	-	-
通勤・通学の便	-	-	-	-	-	-	-	25	△33	△58
結婚・離婚・養子縁組	△109	46	△45	48	△166	△76	△37	201	△1	△202
子育て環境上の理由	-	-	-	-	-	-	-	83	100	17
介護	-	-	-	-	-	-	-	52	157	105
住宅事情	121	195	277	195	152	143	233	151	87	△64
その他	914	460	568	703	394	98	△500	△150	465	615
不詳	△656	△361	△678	△1,077	△863	△295	△343	△591	△530	61
主因者に伴う者	△417	△169	△21	△875	△179	△516	△96	△431	△228	203

注1) 平成27年以前の「総数」は、国勢調査結果による補正を行っているため、内訳の合計と一致しない。

2) 平成29年から「卒業」を廃止し、「通勤・通学の便」、「子育て環境上の理由」及び「介護」を新たに追加した。

イ 都道府県別

移動の主因者の主な移動理由別に、都道府県別の転入超過をみると、

「就職」は、山口県、島根県、福岡県の順、

「転勤」は、神奈川県、京都府、奈良県の順、

「転業・転職」は、岡山県、愛媛県、滋賀県・香川県の順、

「退職・廃業」は、東京都、大阪府、神奈川県の順、

「入学・転校」は、長崎県、山口県、熊本県の順となっている。

一方、転出超過をみると、

「就職」は、東京都、大阪府、神奈川県の順、

「転勤」は、東京都、山口県、兵庫県の順、

「転業・転職」は、東京都、福岡県、兵庫県の順、

「退職・廃業」は、島根県、山口県、福岡県の順、

「入学・転校」は、東京都、大阪府、岡山県の順となっている。

「就職」及び「入学・転校」では、中国、四国、九州地方からの転入超過、関東、近畿地方への転出超過が多く、「退職・廃業」では、関東、近畿地方からの転入超過、中国、四国、九州地方への転出超過が多くなっている。(表 12, 13)

表 12 主な理由別転出入超過数（主因者）

(単位:人)

順位	就 職		転 勤		転業・転職		退職・廃業		入学・転校						
	県	数	県	数	県	数	県	数	県	数					
転入超過数	1	山口県	516	1	神奈川県	86	1	岡山県	71	1	東京都	165	1	長崎県	44
	2	島根県	340	2	京都府	61	2	愛媛県	23	2	大阪府	91	2	山口県	29
	3	福岡県	226	3	奈良県	35	3	滋賀県	22	3	神奈川県	88	3	熊本県	28
	4	愛媛県	211	4	石川県	30	3	香川県	22	4	愛知県	41	4	鳥取県	21
	5	長崎県	148	5	福岡県	28	5	奈良県	18	5	千葉県	22	5	香川県	16
—	—	—	5	佐賀県	28	—	—	—	—	—	—	—	—	—	
転出超過数	1	東京都	△1,489	1	東京都	△297	1	東京都	△58	1	島根県	△58	1	東京都	△451
	2	大阪府	△820	2	山口県	△124	2	福岡県	△49	2	山口県	△56	2	大阪府	△253
	3	神奈川県	△415	3	兵庫県	△82	3	兵庫県	△48	3	福岡県	△35	3	岡山県	△168
	4	兵庫県	△238	4	大阪府	△75	4	佐賀県	△27	4	熊本県	△33	4	福岡県	△154
	5	愛知県	△220	5	青森県	△39	5	千葉県	△20	5	愛媛県	△26	5	京都府	△130

表 13 都道府県理由別転出入超過数

(単位:人)

都道府県	総数	移動の主因者													主因者に伴う者
		総数	就職	転勤	転業・ 転職	退職・ 廃業	入学・ 転校	通勤・ 通学の便	結婚・離婚・ 養子縁組	子育て 環境上	介護	住宅 事情	その他	不詳	
総数	△ 3,220	△ 2,992	△ 1,500	△ 535	38	186	△ 1,427	△ 33	△ 1	100	157	87	465	△ 530	△ 228
北海道	16	7	8	1	9	12	△ 37	0	10	6	4	6	2	△ 13	10
青森県	△ 6	△ 18	13	△ 39	1	△ 3	△ 3	0	3	0	2	0	5	4	12
岩手県	34	28	11	9	2	△ 2	2	0	2	0	0	△ 1	4	0	5
宮城県	15	19	11	8	7	4	△ 10	0	6	9	0	△ 3	△ 8	△ 5	△ 4
秋田県	0	△ 1	6	1	2	△ 2	△ 1	0	△ 6	4	4	0	△ 6	△ 2	1
山形県	17	17	4	9	0	0	△ 2	0	4	△ 3	0	0	6	△ 2	0
福島県	74	41	15	5	6	1	4	0	4	△ 2	0	0	8	0	33
茨城県	△ 36	△ 46	△ 9	△ 20	15	2	△ 30	0	△ 3	4	△ 6	7	6	△ 13	11
栃木県	△ 12	△ 8	△ 6	2	△ 6	9	1	0	△ 2	△ 3	4	4	△ 3	△ 6	△ 4
群馬県	△ 20	△ 14	△ 8	7	△ 5	0	6	0	△ 5	0	△ 2	△ 2	△ 1	△ 5	△ 6
埼玉県	△ 355	△ 214	△ 100	△ 24	△ 1	5	△ 67	0	△ 9	14	△ 1	△ 8	△ 9	△ 14	△ 140
千葉県	△ 340	△ 339	△ 218	11	△ 20	22	△ 57	0	△ 20	1	4	4	△ 35	△ 31	△ 1
東京都	△ 2,226	△ 2,147	△ 1,489	△ 297	△ 58	165	△ 451	0	△ 46	25	39	27	16	△ 78	△ 80
神奈川県	△ 432	△ 447	△ 415	86	2	88	△ 122	0	△ 51	9	7	8	△ 28	△ 30	15
新潟県	54	41	20	16	6	9	△ 9	0	△ 1	0	0	△ 3	3	0	12
富山県	18	24	4	14	5	△ 1	8	0	1	△ 2	△ 5	2	5	△ 5	△ 7
石川県	49	40	16	30	△ 1	△ 1	△ 9	0	△ 10	△ 1	4	0	14	△ 1	8
福井県	6	14	△ 8	△ 4	1	0	13	0	8	△ 2	△ 1	2	6	0	△ 8
山梨県	27	5	△ 7	11	6	0	△ 8	0	4	4	△ 2	△ 3	1	0	22
長野県	△ 23	△ 18	△ 8	0	0	1	△ 1	0	7	△ 1	△ 1	0	△ 9	△ 5	△ 4
岐阜県	34	13	△ 8	△ 7	16	4	3	0	△ 2	△ 2	4	4	3	△ 1	21
静岡県	5	4	△ 30	△ 1	3	8	11	0	△ 18	4	3	2	25	△ 3	1
愛知県	△ 189	△ 205	△ 220	△ 11	4	41	1	0	△ 3	12	5	3	1	△ 37	16
三重県	△ 9	23	△ 6	0	△ 2	12	14	0	△ 1	△ 3	4	2	6	△ 2	△ 32
滋賀県	17	△ 5	△ 5	△ 16	22	3	△ 11	0	△ 3	2	8	6	△ 6	△ 5	21
京都府	△ 210	△ 186	△ 159	61	10	15	△ 130	△ 3	0	△ 2	6	2	20	△ 5	△ 24
大阪府	△ 940	△ 1,041	△ 820	△ 75	9	91	△ 253	△ 30	△ 33	32	22	13	59	△ 57	102
兵庫県	△ 712	△ 538	△ 238	△ 82	△ 48	9	△ 86	△ 9	△ 10	△ 1	17	△ 12	△ 28	△ 50	△ 174
奈良県	81	70	18	35	18	△ 1	△ 19	0	13	2	△ 6	△ 1	10	1	11
和歌山県	22	8	14	3	13	△ 8	△ 3	0	1	△ 3	0	△ 3	△ 5	△ 1	14
鳥取県	68	69	45	23	△ 5	△ 10	21	△ 3	△ 2	△ 1	△ 1	0	5	△ 3	△ 1
島根県	167	268	340	△ 34	6	△ 58	4	1	9	△ 16	3	10	3	0	△ 101
岡山県	38	△ 37	△ 147	17	71	2	△ 168	△ 27	92	20	10	8	108	△ 23	75
山口県	554	504	516	△ 124	△ 6	△ 56	29	33	24	△ 12	8	31	82	△ 22	51
徳島県	52	53	73	△ 29	4	△ 4	13	0	△ 7	0	2	△ 1	3	0	△ 1
香川県	123	110	32	19	22	△ 5	16	△ 1	19	2	11	3	4	△ 11	13
愛媛県	327	333	211	3	23	△ 26	1	18	26	3	0	△ 1	85	△ 10	△ 6
高知県	85	62	92	6	△ 10	△ 23	△ 25	0	11	△ 1	△ 3	△ 3	12	6	22
福岡県	△ 153	1	226	28	△ 49	△ 35	△ 154	△ 12	44	△ 12	△ 3	1	7	△ 39	△ 154
佐賀県	72	123	129	28	△ 27	△ 9	5	0	15	△ 3	2	0	△ 7	△ 10	△ 50
長崎県	208	161	148	12	2	△ 20	44	0	9	2	1	3	△ 23	△ 18	46
熊本県	99	93	118	△ 20	△ 3	△ 33	28	0	15	△ 3	△ 2	1	1	△ 10	6
大分県	94	72	76	△ 3	0	△ 7	15	0	△ 7	△ 1	△ 1	△ 5	12	△ 6	21
宮崎県	65	43	78	△ 2	△ 12	△ 10	10	0	△ 8	△ 2	△ 3	△ 2	0	△ 6	22
鹿児島県	△ 22	6	78	△ 5	△ 11	△ 11	15	0	△ 9	△ 7	△ 5	△ 3	△ 23	△ 13	△ 28
沖縄県	△ 37	4	34	△ 17	△ 10	△ 5	5	0	△ 20	9	4	1	7	△ 5	△ 41
外国	72	22	55	△ 161	20	12	△ 34	0	△ 55	18	27	△ 3	98	46	49
不詳	9	△ 10	10	△ 7	8	2	△ 5	0	2	2	△ 3	△ 7	29	△ 42	19

表 14 都道府県理由別転入者数

(単位:人)

都道府県	総数	移動の主因者													主因者に伴う者
		総数	就職	転勤	転業・転職	退職・廃業	入学・転校	通勤・通学の便	結婚・離婚・養子縁組	子育て環境上	介護	住宅事情	その他	不詳	
総数	48,781	37,207	8,143	12,015	3,490	1,299	1,681	258	2,680	513	795	910	4,762	661	11,574
北海道	543	393	78	129	37	20	18	0	30	9	9	7	54	2	149
青森県	190	138	18	83	6	4	0	0	9	0	2	0	13	4	52
岩手県	89	66	13	22	4	0	2	0	7	0	2	2	11	4	22
宮城県	308	216	42	96	18	11	4	0	13	9	0	2	18	2	92
秋田県	52	42	11	13	4	0	2	0	2	4	6	0	2	0	9
山形県	72	54	11	26	4	0	0	0	4	0	0	0	9	0	18
福島県	164	116	30	30	15	6	4	0	7	0	2	2	18	4	48
茨城県	353	260	61	85	37	7	2	0	18	6	4	7	31	2	92
栃木県	181	140	24	52	9	11	7	0	9	0	6	4	17	2	41
群馬県	103	81	22	33	4	0	9	0	0	2	0	0	11	0	22
埼玉県	1,148	862	151	353	96	31	13	0	48	24	22	22	92	9	286
千葉県	1,251	884	126	402	102	42	17	0	37	11	20	22	103	2	367
東京都	3,946	3,034	402	1,087	434	210	54	0	159	55	72	68	436	57	912
神奈川県	2,715	2,010	284	1,041	188	113	33	0	76	20	33	31	172	18	705
新潟県	192	135	35	48	11	9	6	0	9	0	0	2	13	2	57
富山県	148	113	22	37	15	2	9	0	7	0	0	2	18	0	35
石川県	225	173	41	66	11	6	9	0	4	2	9	2	22	2	52
福井県	98	79	17	9	6	2	15	0	13	0	4	2	9	4	18
山梨県	105	72	11	28	9	0	2	0	11	4	0	0	6	2	33
長野県	161	120	22	37	15	7	6	0	17	2	2	4	9	0	41
岐阜県	234	170	35	46	24	9	13	0	11	0	6	7	15	4	65
静岡県	478	367	70	105	44	15	30	0	18	6	11	7	55	6	111
愛知県	1,604	1,185	201	452	129	59	63	0	72	20	20	28	127	13	419
三重県	388	321	79	98	35	17	20	0	20	0	6	4	30	13	66
滋賀県	395	312	90	78	50	13	11	0	24	2	11	6	26	2	83
京都府	978	814	164	323	81	35	18	4	48	11	13	17	85	15	164
大阪府	3,560	2,652	471	838	336	144	52	4	196	52	72	66	371	52	908
兵庫県	2,427	1,853	412	615	177	76	76	11	122	24	68	44	212	17	574
奈良県	382	305	70	85	33	6	26	0	30	2	4	6	37	7	78
和歌山県	173	137	41	31	18	2	7	0	15	0	4	2	15	2	37
鳥取県	771	591	140	236	35	17	46	2	33	4	4	13	54	7	181
島根県	1,991	1,676	565	349	168	39	144	9	131	9	28	50	146	39	316
岡山県	5,456	4,101	749	1,152	365	89	120	81	620	70	90	153	561	50	1,355
山口県	4,632	3,616	974	969	245	78	173	98	334	28	103	179	399	35	1,017
徳島県	461	373	118	146	20	7	26	0	15	4	4	4	28	2	89
香川県	995	720	159	293	70	17	41	4	55	6	15	15	41	6	275
愛媛県	2,097	1,659	474	375	146	41	168	31	114	17	33	37	205	18	437
高知県	441	347	144	81	18	0	18	0	24	7	2	6	37	9	94
福岡県	2,999	2,290	657	766	212	70	81	15	175	18	35	30	207	24	709
佐賀県	347	301	146	81	9	6	13	0	18	0	6	4	17	2	46
長崎県	969	749	188	343	42	17	63	0	28	6	7	15	37	4	220
熊本県	574	461	166	107	42	4	33	0	35	4	9	9	48	4	113
大分県	465	367	126	72	33	13	33	0	15	2	9	2	57	6	98
宮崎県	312	240	98	48	13	4	30	0	7	0	4	0	33	4	72
鹿児島県	439	371	138	100	22	4	48	0	13	0	0	7	35	4	68
沖縄県	373	299	76	81	18	4	35	0	4	9	6	6	57	4	74
外国	2,519	1,720	151	456	68	33	79	0	18	61	35	17	718	83	799
不詳	277	221	18	13	9	4	4	0	4	6	0	0	46	118	55

表 15 都道府県理由別転出者数

(単位:人)

都道府県	総数	移動の主因者													主因者に伴う者
		総数	就職	転勤	転業・ 転職	退職・ 廃業	入学・ 転校	通勤・ 通学の便	結婚・離婚・ 養子縁組	子育て 環境上	介護	住宅 事情	その他	不詳	
総数	52,001	40,199	9,643	12,550	3,452	1,113	3,109	292	2,681	413	638	823	4,296	1,191	11,802
北海道	526	387	70	128	28	8	55	0	20	3	5	2	52	15	140
青森県	197	157	5	122	5	7	3	0	7	0	0	0	8	0	40
岩手県	55	38	2	13	2	2	0	0	5	0	2	3	7	3	17
宮城県	293	197	32	88	12	7	13	0	7	0	0	5	27	7	97
秋田県	52	43	5	12	2	2	3	0	8	0	2	0	8	2	8
山形県	55	37	7	17	3	0	2	0	0	3	0	0	3	2	18
福島県	90	75	15	25	8	5	0	0	3	2	2	2	10	3	15
茨城県	388	307	70	105	22	5	32	0	22	2	10	0	25	15	82
栃木県	193	148	30	50	15	2	7	0	12	3	2	0	20	8	45
群馬県	123	95	30	27	8	0	3	0	5	2	2	2	12	5	28
埼玉県	1,503	1,076	252	377	97	27	80	0	57	10	23	30	102	23	426
千葉県	1,591	1,223	343	391	122	20	73	0	57	10	17	18	138	33	368
東京都	6,172	5,181	1,891	1,384	491	45	505	0	205	30	33	42	420	135	991
神奈川県	3,147	2,457	700	955	187	25	155	0	127	12	27	23	200	48	690
新潟県	138	93	15	32	5	0	15	0	10	0	0	5	10	2	45
富山県	130	88	18	23	10	3	2	0	7	2	5	0	13	5	42
石川県	177	133	25	37	12	7	18	0	13	3	5	2	8	3	43
福井県	92	65	25	13	5	2	2	0	5	2	5	0	3	3	27
山梨県	78	67	18	17	3	0	10	0	7	0	2	3	5	2	12
長野県	183	138	30	37	15	7	7	0	10	3	3	3	18	5	45
岐阜県	200	157	43	53	8	5	10	0	13	2	2	3	12	5	43
静岡県	473	363	100	107	42	7	18	0	37	2	8	5	30	8	110
愛知県	1,793	1,389	421	463	125	18	62	0	75	8	15	25	127	50	403
三重県	396	298	85	98	37	5	7	0	22	3	2	2	23	15	98
滋賀県	378	317	95	93	28	10	22	0	27	0	3	0	32	7	62
京都府	1,188	1,000	323	262	72	20	148	7	48	13	7	15	65	20	188
大阪府	4,500	3,693	1,291	913	327	53	305	33	228	20	50	53	312	108	806
兵庫県	3,139	2,391	650	696	225	67	162	20	132	25	52	57	240	67	748
奈良県	302	235	52	50	15	7	45	0	17	0	10	7	27	7	67
和歌山県	152	128	27	28	5	10	10	0	13	3	3	5	20	3	23
鳥取県	703	521	95	213	40	27	25	5	35	5	5	13	48	10	182
島根県	1,824	1,408	225	383	162	97	140	8	122	25	25	40	143	38	416
岡山県	5,418	4,138	896	1,135	295	87	288	108	528	50	80	145	453	73	1,279
山口県	4,078	3,112	458	1,093	252	133	145	65	310	40	95	148	317	57	966
徳島県	410	320	45	175	17	12	13	0	22	3	2	5	25	2	90
香川県	871	610	127	275	48	22	25	5	37	3	3	12	37	17	262
愛媛県	1,769	1,326	263	372	123	67	167	13	88	13	33	38	120	28	443
高知県	357	285	52	75	28	23	43	0	13	8	5	8	25	3	72
福岡県	3,152	2,289	431	738	262	105	235	27	132	30	38	28	200	63	863
佐賀県	275	178	17	53	37	15	8	0	3	3	3	3	23	12	97
長崎県	761	588	40	332	40	37	18	0	18	3	7	12	60	22	173
熊本県	475	368	48	127	45	37	5	0	20	7	12	8	47	13	107
大分県	372	295	50	75	33	20	18	0	22	3	10	7	45	12	77
宮崎県	247	197	20	50	25	13	20	0	15	2	7	2	33	10	50
鹿児島県	461	365	60	105	33	15	33	0	22	7	5	10	58	17	97
沖縄県	410	295	42	98	28	8	30	0	23	0	2	5	50	8	115
外国	2,447	1,698	97	616	48	22	113	0	73	43	8	20	620	37	750
不詳	268	232	8	20	2	2	8	0	2	3	3	7	17	160	37

(4) 年齢階級別

ア 総数

転出入超過を年齢階級別にみると、転入超過は「30～34歳」(184人)が最も多く、次いで「40～44歳」(110人)、「60～64歳」(102人)の順となり、転出超過は「20～24歳」(△2,967人)が最も多く、次いで「25～29歳」(△460人)、「0～14歳」(△294人)の順となった。

前年と比べると、「45～49歳」が転入超過から転出超過へ、「40～44歳」、「50～54歳」が転出超過から転入超過へ転じた。(図5, 表16)

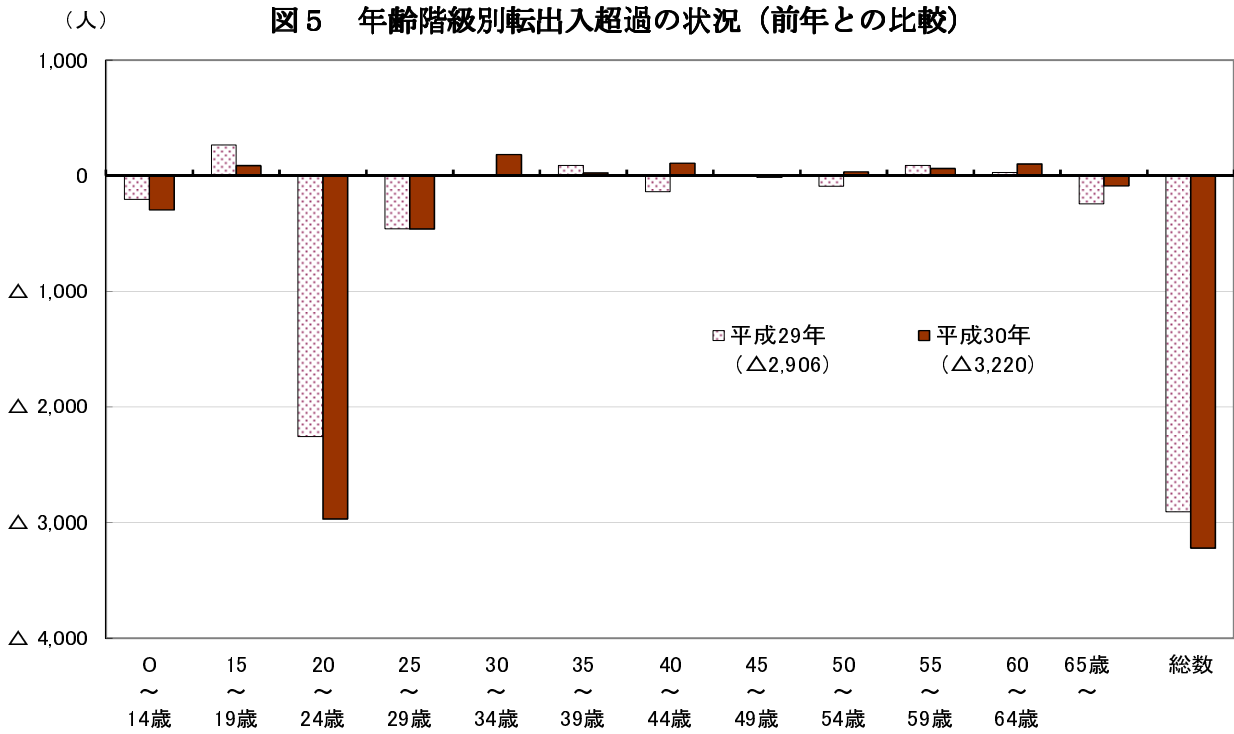


表16 年齢階級別転出入超過の推移

(単位:人)

年齢階級	平成22年	平成23年	平成24年	平成25年	平成26年	平成27年	平成28年	平成29年	平成30年	前年との差
総数	△2,263	1,592	1,095	△463	567	412	△1,865	△2,906	△3,220	△314
0～14歳	△167	△195	158	△506	△99	△324	△116	△205	△294	△89
15～19歳	△46	40	128	△101	△183	△73	5	266	87	△179
20～24歳	△1,895	△1,641	△2,068	△2,119	△2,077	△2,193	△2,449	△2,256	△2,967	△711
25～29歳	△155	△10	△380	△301	△361	△199	△454	△459	△460	△2
30～34歳	9	397	△83	132	74	360	245	8	184	176
35～39歳	233	141	167	△109	120	△114	172	90	24	△66
40～44歳	94	△21	127	△172	163	△1	180	△139	110	248
45～49歳	8	△166	25	△169	△101	2	160	7	△14	△21
50～54歳	136	△135	△28	△167	9	110	1	△91	34	125
55～59歳	186	78	21	△68	△25	△34	131	89	64	△25
60～64歳	117	132	30	58	66	53	110	27	102	75
65歳以上	△62	△55	△39	37	△57	△203	149	△244	△89	156

注) 平成27年以前の「総数」は、国勢調査結果による補正を行っているため、内訳の合計と一致しない。

イ 都道府県別

年齢階級別に、都道府県別の転出入超過をみると、転入超過は「15～19歳」、「40～49歳」で山口県が最も多く、転出超過は「15～39歳」までのすべての年齢階級において、東京都が最も多くなっている。(表17, 18)

表17 年齢階級別転出入超過数

(単位:人)

順位		0～14歳		15～19歳		20～24歳		25～29歳				
転入超過	1	大阪府	64	1	山口県	225	1	島根県	180	1	香川県	73
	2	神奈川県	36	2	長崎県	163	2	山口県	155	2	岡山県	71
	3	山口県	30	3	愛媛県	121	3	愛媛県	96	3	福岡県	68
	4	千葉県	27	4	島根県	102	4	高知県	34	4	山口県	62
	5	宮崎県	15	5	熊本県	97	5	鳥取県	32	5	北海道	43
転出超過	1	福岡県	△ 112	1	東京都	△ 385	1	東京都	△ 1,366	1	東京都	△ 329
	2	東京都	△ 90	2	大阪府	△ 259	2	大阪府	△ 663	2	大阪府	△ 89
	3	兵庫県	△ 67	3	神奈川県	△ 112	3	神奈川県	△ 341	3	神奈川県	△ 79
	4	埼玉県	△ 64	4	京都府	△ 78	4	兵庫県	△ 288	4	兵庫県	△ 69
	5	島根県	△ 59	4	千葉県	△ 78	5	愛知県	△ 203	5	埼玉県	△ 54
順位		30～39歳		40～49歳		50～59歳		60歳以上				
転入超過	1	岡山県	124	1	山口県	147	1	愛知県	39	1	東京都	40
	2	京都府	81	2	神奈川県	34	2	埼玉県	29	2	愛知県	29
	3	大阪府	56	3	石川県	27	3	岡山県	23	3	神奈川県	27
	4	愛媛県	48	3	岡山県	27	4	静岡県	21	4	香川県	19
	5	千葉県	39	4	愛知県	25	5	東京都	17	5	福島県	17
転出超過	1	東京都	△ 104	1	兵庫県	△ 107	1	福岡県	△ 45	1	千葉県	△ 46
	2	兵庫県	△ 85	2	大阪府	△ 72	2	山口県	△ 30	2	埼玉県	△ 40
	3	愛知県	△ 52	3	埼玉県	△ 41	3	兵庫県	△ 20	3	兵庫県	△ 36
	4	山口県	△ 32	4	千葉県	△ 34	4	熊本県	△ 15	4	島根県	△ 23
	5	鹿児島県	△ 22	5	京都府	△ 25	5	徳島県	△ 14	4	福岡県	△ 23
—	—	—	—	5	宮城県	△ 25	—	—	—	—	—	

表 18 都道府県，年齢階級別転出入超過数

(単位:人)

都道府県	総数	0～14歳	15～19歳	20～24歳	25～29歳	30～34歳	35～39歳	40～44歳	45～49歳	50～54歳	55～59歳	60～64歳	65歳以上
総数	△ 3,220	△ 294	87	△ 2,967	△ 460	184	24	110	△ 14	34	64	102	△ 89
北海道	16	1	△ 27	9	43	8	△ 8	△ 6	△ 0	△ 3	△ 5	3	2
青森県	△ 6	4	△ 8	△ 2	△ 7	11	△ 0	△ 5	△ 1	4	△ 3	0	1
岩手県	34	△ 4	4	8	13	△ 1	8	2	0	△ 3	6	△ 1	2
宮城県	15	△ 2	2	△ 8	28	△ 13	14	△ 10	△ 15	△ 5	11	9	3
秋田県	0	8	0	6	△ 6	△ 3	△ 1	△ 3	4	△ 3	△ 2	0	0
山形県	17	△ 6	△ 1	14	△ 1	△ 1	1	△ 3	7	4	2	2	0
福島県	74	10	13	△ 3	16	△ 1	8	13	△ 0	3	△ 1	11	6
茨城県	△ 36	△ 1	△ 22	△ 4	△ 19	2	9	9	△ 9	△ 6	4	2	△ 2
栃木県	△ 12	△ 9	△ 13	△ 4	△ 2	4	8	14	△ 4	2	△ 3	1	△ 8
群馬県	△ 20	△ 8	△ 1	△ 5	△ 2	5	△ 13	△ 6	3	11	0	△ 3	△ 1
埼玉県	△ 355	△ 64	△ 44	△ 122	△ 54	△ 21	2	△ 0	△ 41	27	2	△ 6	△ 33
千葉県	△ 340	27	△ 78	△ 194	△ 49	32	8	△ 23	△ 11	△ 2	△ 2	15	△ 61
東京都	△ 2,226	△ 90	△ 385	△ 1,366	△ 329	△ 82	△ 22	43	△ 54	3	14	64	△ 24
神奈川県	△ 432	36	△ 112	△ 341	△ 79	△ 30	36	52	△ 18	△ 16	12	42	△ 15
新潟県	54	7	△ 2	4	8	9	6	12	6	△ 8	6	0	7
富山県	18	△ 1	4	17	2	6	△ 4	10	4	△ 6	2	0	△ 16
石川県	49	△ 1	△ 6	2	△ 8	17	12	18	10	2	8	△ 1	△ 2
福井県	6	△ 9	2	3	14	1	△ 3	0	△ 6	0	0	0	4
山梨県	27	11	△ 3	△ 9	1	6	4	4	13	6	△ 2	△ 1	△ 5
長野県	△ 23	4	8	△ 20	△ 14	3	3	△ 4	△ 5	6	△ 3	△ 3	3
岐阜県	34	1	14	△ 1	△ 5	△ 4	△ 5	7	9	9	2	4	4
静岡県	5	△ 6	19	△ 29	△ 12	10	1	△ 6	5	△ 4	24	10	△ 8
愛知県	△ 189	5	△ 10	△ 203	△ 22	△ 30	△ 22	6	19	10	29	22	7
三重県	△ 9	△ 22	14	△ 19	9	2	3	18	△ 18	△ 9	2	4	6
滋賀県	17	10	△ 5	△ 7	22	1	△ 6	△ 3	3	△ 6	△ 6	8	5
京都府	△ 210	△ 40	△ 78	△ 154	△ 21	56	24	4	△ 29	△ 0	15	4	9
大阪府	△ 940	64	△ 259	△ 663	△ 89	44	12	△ 36	△ 35	△ 7	14	45	△ 30
兵庫県	△ 712	△ 67	△ 39	△ 288	△ 69	△ 41	△ 44	△ 69	△ 38	△ 10	△ 10	9	△ 45
奈良県	81	12	△ 6	20	23	15	4	1	16	14	△ 3	△ 5	△ 11
和歌山県	22	2	△ 0	△ 0	5	△ 0	13	1	4	△ 1	△ 1	2	△ 3
鳥取県	68	△ 4	41	32	△ 10	18	△ 4	11	2	△ 1	2	△ 9	△ 10
島根県	167	△ 59	102	180	△ 2	19	△ 30	6	△ 11	△ 12	△ 2	△ 26	3
岡山県	38	10	△ 17	△ 192	71	104	20	19	8	23	0	△ 19	12
山口県	554	30	225	155	62	△ 53	21	61	86	21	△ 50	△ 24	21
徳島県	52	7	14	20	18	7	2	△ 5	9	△ 7	△ 6	△ 5	1
香川県	123	14	49	△ 31	73	1	△ 3	△ 7	2	△ 3	10	△ 6	25
愛媛県	327	△ 5	121	96	38	47	1	△ 11	15	0	11	△ 23	37
高知県	85	9	11	34	7	6	11	4	3	4	△ 4	△ 1	2
福岡県	△ 153	△ 112	△ 18	△ 20	68	13	△ 12	△ 15	12	△ 13	△ 32	△ 12	△ 11
佐賀県	72	△ 36	82	22	△ 6	19	△ 4	△ 4	△ 3	3	2	△ 4	3
長崎県	208	3	163	18	△ 11	30	△ 1	△ 5	16	△ 8	7	△ 4	0
熊本県	99	2	97	12	△ 3	5	17	△ 3	△ 8	△ 17	1	△ 9	4
大分県	94	12	52	22	△ 28	14	9	△ 1	△ 7	5	3	10	2
宮崎県	65	15	37	25	9	8	△ 18	△ 6	△ 8	△ 1	1	△ 6	10
鹿児島県	△ 22	△ 37	82	△ 11	△ 19	△ 6	△ 16	△ 2	△ 2	△ 10	6	△ 4	△ 4
沖縄県	△ 37	△ 35	19	△ 10	△ 20	△ 15	7	△ 4	13	5	△ 6	2	8
外国	72	10	37	23	△ 120	△ 29	△ 4	44	40	27	10	13	21
不詳	9	12	12	17	16	△ 8	△ 20	△ 14	△ 1	7	△ 1	△ 6	△ 5

表 19 都道府県, 年齢階級別転入者数

(単位: 人)

都道府県	総数	0～14歳	15～19歳	20～24歳	25～29歳	30～34歳	35～39歳	40～44歳	45～49歳	50～54歳	55～59歳	60～64歳	65歳以上
総数	48,781	6,013	3,922	9,086	7,729	5,742	4,215	3,401	2,665	1,910	1,238	928	1,930
北海道	543	74	28	90	96	70	42	37	30	24	18	13	20
青森県	190	26	0	30	30	46	15	15	11	9	2	0	7
岩手県	89	9	4	13	18	11	11	4	2	2	6	4	6
宮城県	308	48	20	41	44	24	42	20	18	17	13	9	11
秋田県	52	11	4	15	4	4	4	0	7	2	0	0	2
山形県	72	6	2	20	9	4	7	6	7	4	4	2	2
福島県	164	17	13	20	26	4	17	17	13	11	4	11	13
茨城県	353	39	11	81	57	39	42	28	15	9	9	7	15
栃木県	181	13	2	31	33	28	18	22	9	6	7	7	4
群馬県	103	7	7	22	18	13	4	4	11	13	2	0	2
埼玉県	1,148	161	44	199	185	109	109	98	63	74	52	22	33
千葉県	1,251	205	22	177	218	170	113	90	89	61	31	33	42
東京都	3,946	413	87	651	733	563	423	323	234	172	109	105	133
神奈川県	2,715	369	120	484	371	377	284	229	140	114	70	68	89
新潟県	192	33	9	26	26	24	24	18	7	4	9	4	7
富山県	148	20	11	33	18	13	13	18	9	4	6	0	2
石川県	225	22	11	35	22	33	18	26	13	20	11	4	9
福井県	98	11	7	28	22	7	6	4	2	4	0	0	7
山梨県	105	15	7	15	13	13	11	7	15	7	0	2	0
長野県	161	26	9	17	30	30	13	9	4	11	0	2	11
岐阜県	234	26	24	37	31	31	17	17	22	11	6	4	9
静岡県	478	55	39	81	68	50	46	28	37	15	26	17	17
愛知県	1,604	221	89	277	266	159	148	113	109	68	59	37	59
三重県	388	35	41	65	79	42	44	35	17	6	6	4	15
滋賀県	395	35	30	87	92	42	26	24	17	9	7	11	15
京都府	978	70	66	234	173	149	96	63	26	31	22	9	37
大阪府	3,560	472	111	705	646	423	293	242	153	129	111	102	173
兵庫県	2,427	282	164	513	384	260	201	166	122	90	50	57	137
奈良県	382	41	39	87	52	48	24	28	28	20	6	2	9
和歌山県	173	17	15	33	35	17	17	11	11	4	4	4	7
鳥取県	771	76	96	153	105	83	63	59	42	44	20	11	18
島根県	1,991	164	281	530	301	159	133	114	89	66	52	26	78
岡山県	5,456	698	371	1,008	986	722	430	362	258	183	120	81	238
山口県	4,632	484	509	974	723	448	332	306	284	162	98	81	229
徳島県	461	54	54	100	65	68	33	30	37	11	2	4	6
香川県	995	142	76	177	183	114	70	70	59	33	31	7	31
愛媛県	2,097	221	358	437	303	221	131	107	90	54	42	20	111
高知県	441	46	61	107	68	44	31	20	13	22	6	6	17
福岡県	2,999	351	225	631	526	369	266	192	157	109	50	35	89
佐賀県	347	24	102	74	44	37	24	13	4	9	2	6	9
長崎県	969	113	203	155	131	135	74	35	59	18	17	7	22
熊本県	574	57	124	89	76	50	70	22	22	15	15	13	22
大分県	465	52	87	94	41	44	39	28	18	15	13	13	22
宮崎県	312	39	57	81	37	28	20	7	7	4	6	9	17
鹿児島県	439	31	124	92	44	41	26	18	11	20	15	7	9
沖縄県	373	37	54	65	48	39	39	26	30	17	6	6	9
外国	2,519	611	87	135	203	321	288	277	223	159	87	52	78
不詳	277	35	20	37	46	17	18	15	20	18	11	6	33

表 20 都道府県, 年齢階級別転出者数

(単位:人)

都道府県	総数	0～14歳	15～19歳	20～24歳	25～29歳	30～34歳	35～39歳	40～44歳	45～49歳	50～54歳	55～59歳	60～64歳	65歳以上
総数	52,001	6,307	3,835	12,053	8,190	5,558	4,192	3,292	2,679	1,876	1,174	826	2,019
北海道	526	73	55	82	53	62	50	43	30	27	23	10	18
青森県	197	22	8	32	37	35	15	20	12	5	5	0	7
岩手県	55	13	0	5	5	12	3	2	2	5	0	5	3
宮城県	293	50	18	48	17	37	28	30	33	22	2	0	8
秋田県	52	3	3	8	10	7	5	3	3	5	2	0	2
山形県	55	12	3	7	10	5	7	8	0	0	2	0	2
福島県	90	7	0	23	10	5	8	3	13	8	5	0	7
茨城県	388	40	33	85	77	37	33	18	23	15	5	5	17
栃木県	193	22	15	35	35	23	10	8	13	3	10	7	12
群馬県	123	15	8	27	20	8	17	10	8	2	2	3	3
埼玉県	1,503	225	88	322	238	130	107	98	103	47	50	28	67
千葉県	1,591	178	100	372	267	138	105	113	100	63	33	18	103
東京都	6,172	503	471	2,017	1,061	645	445	280	288	168	95	42	157
神奈川県	3,147	333	232	825	450	406	248	177	158	130	58	27	103
新潟県	138	27	12	22	18	15	18	7	2	12	3	3	0
富山県	130	22	7	17	17	7	17	8	5	10	3	0	18
石川県	177	23	17	33	30	17	7	8	3	18	3	5	12
福井県	92	20	5	25	8	7	8	3	8	3	0	0	3
山梨県	78	3	10	23	12	7	7	3	2	2	2	3	5
長野県	183	22	2	37	43	27	10	13	8	5	3	5	8
岐阜県	200	25	10	38	37	35	22	10	13	2	3	0	5
静岡県	473	62	20	110	80	40	45	33	32	18	2	7	25
愛知県	1,793	217	98	480	288	188	170	107	90	58	30	15	52
三重県	396	57	27	83	70	40	42	17	35	15	3	0	8
滋賀県	378	25	35	93	70	42	32	27	13	15	13	3	10
京都府	1,188	110	145	388	195	93	72	58	55	32	7	5	28
大阪府	4,500	408	370	1,368	735	378	282	278	188	137	97	57	203
兵庫県	3,139	350	203	801	453	302	245	235	160	100	60	48	182
奈良県	302	28	45	67	28	33	20	27	12	7	8	7	20
和歌山県	152	15	15	33	30	17	3	10	7	5	5	2	10
鳥取県	703	80	55	122	115	65	67	48	40	45	18	20	28
島根県	1,824	223	178	350	303	140	163	108	100	78	53	52	75
岡山県	5,418	688	388	1,199	915	618	410	343	250	160	120	100	227
山口県	4,078	453	285	820	661	501	312	245	198	142	148	105	208
徳島県	410	47	40	80	47	62	32	35	28	18	8	8	5
香川県	871	128	27	208	110	113	73	77	57	37	22	13	7
愛媛県	1,769	227	237	342	265	175	130	118	75	53	32	43	73
高知県	357	37	50	73	62	38	20	17	10	18	10	7	15
福岡県	3,152	463	243	651	458	357	278	207	145	122	82	47	100
佐賀県	275	60	20	52	50	18	28	17	7	7	0	10	7
長崎県	761	110	40	137	142	105	75	40	43	27	10	12	22
熊本県	475	55	27	77	78	45	53	25	30	32	13	22	18
大分県	372	40	35	72	68	30	30	28	25	10	10	3	20
宮崎県	247	23	20	57	28	20	38	13	15	5	5	15	7
鹿児島県	461	68	42	103	63	47	42	20	13	30	8	12	13
沖縄県	410	72	35	75	68	53	32	30	17	12	12	3	2
外国	2,447	601	50	112	323	350	292	233	183	132	77	38	57
不詳	268	23	8	20	30	25	38	28	22	12	12	12	38

3 U・Iターン県外転入者数

(1) 転入者数

県外転入者数（主因者）のうち、U・Iターンによる転入者数は8,990人となった。
 Uターン転入者数は5,210人であった。
 Iターン転入者数は3,780人であった。（表21～23）

(2) 年齢階級，理由別

U・Iターンによる県外転入者数（主因者）を、年齢階級別，理由別（「その他」及び「不詳」を除く。）にみると、Uターン転入者数では、「20～24歳」の「就職」（371人）、「25～29歳」の「転業・転職」（233人）、「35～39歳」の「転勤」（146人）などが多くなっている。
 Iターン転入者数では、「20～24歳」の「就職」（421人）、「15～19歳」の「就職」（282人）、「25～29歳」の「結婚・離婚・養子縁組」（244人）などが多くなっている。（表21～23）

表21 年齢階級，理由別Uターン転入者数

年齢階級	総数	転入の主因者													主因者に伴う者
		総数	就職	転勤	転業・転職	退職・廃業	入学・転校	通勤・通学の便	結婚・離婚・養子縁組	子育て環境上	介護	住宅事情	その他	不詳	
総数	7,585	5,210	792	967	853	463	103	46	485	113	292	319	744	33	2,375
0～4歳	550	-	-	-	-	-	-	-	-	-	-	-	-	-	550
5～9歳	448	-	-	-	-	-	-	-	-	-	-	-	-	-	448
10～14歳	238	-	-	-	-	-	-	-	-	-	-	-	-	-	238
15～19歳	345	264	138	9	6	13	42	13	2	2	0	4	35	0	81
20～24歳	917	838	371	68	144	61	20	4	74	4	0	18	70	4	79
25～29歳	893	755	105	116	233	50	4	4	142	26	2	18	54	2	138
30～34歳	771	607	42	127	137	33	6	9	102	28	6	37	78	4	164
35～39歳	668	498	30	146	100	22	11	7	57	20	9	33	59	4	170
40～44歳	580	448	30	120	89	20	13	2	52	15	11	31	63	4	131
45～49歳	519	437	28	118	65	30	4	4	20	13	37	42	76	2	81
50～54歳	353	295	20	111	42	15	2	2	15	2	24	28	35	0	57
55～59歳	325	249	17	83	20	35	2	0	7	0	39	6	41	0	76
60～64歳	365	306	11	55	11	107	0	2	6	0	30	26	57	2	59
65歳以上	613	511	0	13	7	78	0	0	9	4	135	76	177	13	102

表 22 年齢階級、理由別 I ターン転入者数

(単位:人)

年齢階級	総数	転入の主因者													主因者に伴う者
		総数	就職	転勤	転業・転職	退職・廃業	入学・転校	通勤・通学の便	結婚・離婚・養子縁組	子育て環境上	介護	住宅事情	その他	不詳	
総数	5,134	3,780	1,045	635	509	89	65	42	622	55	151	175	382	9	1,355
0～4歳	306	-	-	-	-	-	-	-	-	-	-	-	-	-	306
5～9歳	220	-	-	-	-	-	-	-	-	-	-	-	-	-	220
10～14歳	92	-	-	-	-	-	-	-	-	-	-	-	-	-	92
15～19歳	419	358	282	7	6	0	42	2	9	0	0	4	0	6	61
20～24歳	633	600	421	39	24	0	4	4	79	0	2	6	22	0	33
25～29歳	729	629	118	66	127	4	2	6	244	11	2	17	31	2	100
30～34歳	548	437	54	90	107	4	2	4	133	17	2	11	15	0	111
35～39歳	461	367	37	111	87	2	6	13	70	7	2	15	18	0	94
40～44歳	334	266	39	78	57	2	0	4	46	11	2	13	15	0	68
45～49歳	290	245	37	81	39	6	6	6	22	9	2	13	24	2	44
50～54歳	244	190	26	81	20	4	4	2	11	0	4	17	22	0	54
55～59歳	201	155	9	50	26	9	0	2	6	0	9	13	31	0	46
60～64歳	172	131	11	24	9	35	0	2	2	0	13	7	28	0	41
65歳以上	485	400	11	7	7	24	0	0	0	0	114	61	175	0	85

表 23 年齢階級、理由別 U・I ターン転入者数

(単位:人)

年齢階級	総数	転入の主因者													主因者に伴う者
		総数	就職	転勤	転業・転職	退職・廃業	入学・転校	通勤・通学の便	結婚・離婚・養子縁組	子育て環境上	介護	住宅事情	その他	不詳	
総数	12,720	8,990	1,836	1,602	1,362	552	168	89	1,107	168	443	495	1,126	42	3,730
0～4歳	856	-	-	-	-	-	-	-	-	-	-	-	-	-	856
5～9歳	668	-	-	-	-	-	-	-	-	-	-	-	-	-	668
10～14歳	330	-	-	-	-	-	-	-	-	-	-	-	-	-	330
15～19歳	764	622	421	17	11	13	85	15	11	2	0	7	35	6	142
20～24歳	1,550	1,438	792	107	168	61	24	7	153	4	2	24	92	4	113
25～29歳	1,622	1,384	223	183	360	54	6	9	386	37	4	35	85	4	238
30～34歳	1,320	1,045	96	218	244	37	7	13	234	44	7	48	92	4	275
35～39歳	1,130	866	66	257	186	24	17	20	127	28	11	48	78	4	264
40～44歳	914	714	68	197	146	22	13	6	98	26	13	44	78	4	199
45～49歳	808	683	65	199	103	35	9	9	42	22	39	55	100	4	126
50～54歳	596	485	46	192	63	18	6	4	26	2	28	44	57	0	111
55～59歳	526	404	26	133	46	44	2	2	13	0	48	18	72	0	122
60～64歳	537	437	22	79	20	142	0	4	7	0	42	33	85	2	100
65歳以上	1,098	912	11	20	15	102	0	0	9	4	249	137	353	13	186

(3) 都道府県別

U・Iターンによる県外転入者数（主因者）を転入元都道府県別にみると、
Uターン転入者数は、岡山県，東京都，大阪府の順，
Iターン転入者数は、岡山県，山口県，福岡県の順となっている。
U・Iターンの上位10位にはすべて同じ都府県が入っている。（表24）

表24 転入元都道府県別U・Iターン転入者数（主因者）

（単位：人，％）

順位	Uターン			順位	Iターン		
	都道府県	主因者数	構成比		都道府県	主因者数	構成比
1	岡山県	628	12.0	1	岡山県	522	13.8
2	東京都	572	11.0	2	山口県	482	12.7
3	大阪府	461	8.9	3	福岡県	257	6.8
4	山口県	460	8.8	4	島根県	231	6.1
5	神奈川県	277	5.3	5	東京都	221	5.9
6	兵庫県	273	5.2	6	愛媛県	218	5.8
7	島根県	240	4.6	7	大阪府	201	5.3
8	福岡県	233	4.5	8	神奈川県	146	3.9
9	愛媛県	201	3.9	9	兵庫県	140	3.7
10	愛知県	162	3.1	10	愛知県	116	3.1